

Archeologie a umění

Archaeology and Art

Mgr. PETR KOSTRHUN, Ph.D.

Centrum kulturní antropologie, Moravské zemské muzeum
Zelný trh 6, 659 37 Brno; pkostrhun@mzm.cz

Do redakce doručeno 30. května 2017; k publikaci přijato 10. července 2017

ABSTRAKT:

Příspěvek v úvodní části mapuje propojení tvorby předních českých umělců ve službách archeologie od poloviny 19. století a jejich roli v rámci národní emancipace před první světovou válkou. Hlavní část textu vychází z pramenného studia archivu Karla Absolona (1877 – 1960), který představoval v Československu v období mezi světovými válkami jednu z ústředních osobností na poli archeologie a speleologie. Absolonovy vědecké aktivity vyvolávaly pozornost u řady českých malířů, literátů, fotografů, filmařů i filozofů, kteří výsledky archeologického výzkumu různou měrou reflektovali jak ve spolupráci s Karlem Absolonem, tak ve vlastní umělecké tvorbě.

SPOLUPRÁCE ČESKÝCH ARCHEOLOGŮ A UMĚLCŮ

Archeologie a umění – spojení dvou lidských činností, které díky značné imaginativní síle obou oborů bylo zejména v minulosti velmi pevné.¹ Potřebu reflexe vlastní minulosti v umělecké tvorbě, která těžila z archeologických nálezů a poznatků, můžeme s jistotou sledovat od dob renesance (Barkan 2001). V evropských zemích ležících severně od přímého dosahu antické kultury tato symbióza přichází bezprostředně v souvislosti se vznikem archeologie jako nové vědní disciplíny v průběhu 18. a zejména 19. století. Výjimkou v tomto trendu nebyly ani české země. Na území Čech bylo pro vznik archeologie klíčové založení Národního muzea v Praze (1818) a zejména pak vznik Archeologického sboru Národního muzea v roce 1843, iniciovaný Františkem Palackým. Právě v této době se prvním kustodem archeologické sbírky Národního muzea stal Josef Vojtěch Hellich (1807 – 1880), absolvent malířské akademie v Praze. Hellich za krátkou dobu svého působení v Národním muzeu provedl kresebnou dokumentaci při první oficiální archeologické záchranné akci na našem území (Skalsko, pohřebiště únětické kultury), ilustroval archeologické příručky zakladatele české archeologie Jana Erazima Vocela (1802 – 1871) i první český časopis tohoto oboru – *Archeologické listy* (1852). J. V. Hellich jako první v Čechách při volbě malířských námětů z nejstarších dějin a pověstí použil inventář ze skutečných archeologických nálezů. Cítil se však především malířem, a proto již v roce 1846 náhle z Národního muzea odešel a věnoval se umělecké dráze ve Vídni a zejména v Praze, kde proslul jako portrétista i jako předseda uměleckého odboru Křesťanské akademie (Sklenář 2014: 20 – 43).

Formování archeologie v Čechách okolo poloviny 19. století spadá do obecného proudu evropského ro-

ABSTRACT:

The article in the introductory section maps the connection of the production of the leading Czech artists in the services of archaeology from the middle of the 19th century and their role with the national emancipation before World War I. The main part of the text comes from a source study of the archive of Karel Absolon (1877 – 1960), who was one of the central personalities in the fields of archaeology and speleology in Czechoslovakia in the interwar period. Absolon's scientific activities aroused interest with a number of Czech painters, men of letters, photographers, filmmakers and philosophers, who reflected on the results of archaeological research both in cooperation with Karel Absolon and in their own artistic production.

mantismu, projevujících se u jednotlivých národů vzepětím historismu a v českých zemích také nacionálním obrodným procesem – národním obrozením. Tato doba dala rovněž v českých zemích vyniknout řadě umělců, kteří se pokoušeli vizualizovat představy o slavné minulosti Slovanů na českém území. Prostředky, které by umožňovaly vytvořit si představu o podobě života nebo oděvu předků v temné minulosti byly však omezené. Archeologické nálezy v polovině 19. století byly ještě nečetné, dostatečně neuspořádané a vedle sbírky Národního muzea rozptýlené po různých soukromých kolekcích. V této době tak jedním z hlavních pramenů, které odhalovaly podobu dávné minulosti, byla mimořádně zdařilá falsa staročeských literárních textů, tzv. *Rukopisy* nalezené údajně v letech 1817 – 1818. Spor o jejich autenticitu hýbal poté českou společností prakticky po celé 19. století a dozníval ještě na počátku 20. století (Ivanov 2000). Z archeologického hlediska byl v této oblasti nejpodstatnější jako druhý nalezený (1818) *Rukopis Zelenohorský*, který měl popisovat mýtické události české historie sahající až do 9. století.

Na problematiku *Rukopisů* reagovala rovněž česká historická malba, která se odpoutala od antických témat a přinesla hledání národního stylu a obsahu čerpajícího z národní historie. Řada umělců, kteří se zařadili do českého „národního pantheonu osobností“, se se svojí tvorbou pokoušeli dotýkat rovněž období, kam nesahaly žádné historické prameny. Vodítkem jim vedle vznikající archeologické sbírky Národního muzea byly i první odborné ilustrované publikace zejména z pera J. E. Vocela. Předním průkopníkem a tvůrcem v tomto směru byl malíř, ilustrátor a jeden z nejvýznamnějších tvůrců českého romantismu Josef Mánes (1820 – 1871). K vrcholům Mánesovy ilustrátorské tvorby je právě druhý z *Rukopisů* tzv. *Rukopis králove-*

KLÍČOVÁ SLOVA:

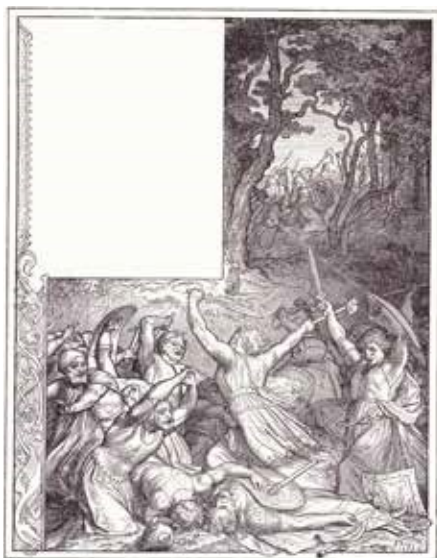
dějiny archeologie, česká archeologie, Karel Absolon (1877 – 1960), čeští umělci

KEYWORDS:

history of archaeology, Czech archaeology, Karel Absolon (1877 – 1960), Czech artists

¹ Předložená práce vznikla za finanční podpory Ministerstva kultury v rámci institucionálního financování na dlouhodobý koncepční rozvoj výzkumné organizace Moravské zemské muzeum (DKRVO, MK000094862).

dvorský, který s jeho ilustracemi začal vycházet v roce 1860. Zde ve snaze revokovat podobu pravěkého života použil konglomerát všech pravěkých prvků a výzdoby, v níž převládaly šperky a vzory z doby bronzové a halštatské. Ve výzbroji slovanských hrdinů použil sekeromlaty, jejichž jednoduchost stavěl do protikladu k dokonalejší výzbroji cizinců, nad níž ovšem nakonec vítězí mravní síla slovanského hrdiny. K rekonstrukci oděvů použil svých znalostí lidového tradičního oděvu z horských oblastí na pomezí Slovenska a Polska (Matějček 1925). Mánes byl tvůrcem velmi pedantickým, předlohy svých prací důkladně studoval jak v originálech, tak nepochybně konzultacemi s předními odborníky své doby. Jedním z nich byl také jeho přítel, zakladatel archeologie na Moravě, lékař a také dědeček Karla Absolona, Jindřich Wankel (1821 – 1897). Mánes svého přítele navštěvoval při svých cestách na Moravu, společně studovali nalezené archeologické nálezy a později se stal rovněž jeho pacientem, léčeným na progresivní paralýzu způsobenou infekcí syfilis.

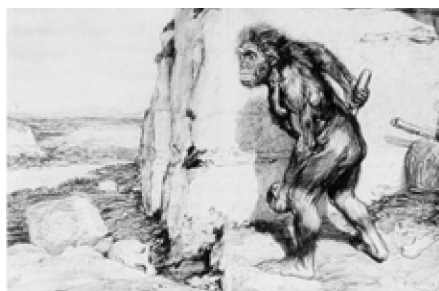


Ilustrace *Boj Zaboje a Slovoje s Ludkem* Josefa Mánesa z *Rukopisů královédvorského* z roku 1858. Technologicky zaostalejší a spoře oblečení Slované bojují s neolitickými sekeromlaty a bronzovými meči proti cizincům, vyzbrojeným již historickými pozdně gotickými zbraněmi a ochrannou zbrojí. Mánes zobrazil Slované jako prehistorický národ, který vítězí nad převahou technické kultury nepřátelského národa již historické kultury. Hrdina vpravo má přilbici zdobenou půlměsícovitými motivy, které Mánes převzal z výzdoby pravěké keramiky. © Antonín Matějček, 1925.

Autentické studium pravěkého materiálu bylo předlohou také dalšímu klasiku české malby o generaci mladšímu Mikoláši Alši (1852 – 1913). Jako předloha vzhledu a oděvu jeho slovanských hrdinů opět posloužily zejména atraktivní nálezy z doby halštatské. První historicky doložené osobnosti z českých dějin – knížeti Sámovi – například vložil do rukou spektakulární nález Jindřicha Wankela z halštatské jeskyně svatyně z Býčí skály na Moravě – tzv. žezlo. Jiným významným umě-

leckým počinem bylo ztvárnění monumentální jezdecké sochy knížete Václava umístěné na Václavském náměstí pod Národním muzeem v srdci Prahy (pomník byl celkově dokončen až v roce 1913). Autorem se stal nejvýznamnější český sochař přelomu 19. a 20. století Josef Václav Myslbek (1848 – 1922), který postavu českého panovníka realisticky obléknul do zbroje, pocházející z 10. století (přilba, třmeny, drátěná košile). Z významných českých umělců, kteří se pokoušeli rekonstruovat podobu dávného života, lze dále jmenovat rovněž Alfonse Muchu (1860 – 1939) a jeho *Slovanskou epopej* (1910 – 1928) nebo českého akademického malíře Jaroslava Panušku (1872 – 1958).

Inspirační zdroje vycházející s prvních archeologických poznatků pochopitelně známe vedle výtvarného umění i z dalších oborů lidské kreativity. V hudbě si odraz „dávnověku“ našel své místo opět především ve zpracování témat z české historické mytologie. Ty nacházíme v dílech klasiků české hudby Bedřicha Smetany (1824 – 1884; zejména v díle *Libuše* z roku 1872), Zdenka Fibicha (1850 – 1900; opera *Šárka* z roku 1897); Antonína Dvořáka (1841 – 1904; opera *Vanda* z prostředí polských pohanských Slovanů, napsaná 1875) či Leoše Janáčka (1854 – 1928; opera *Šárka* vznikající v letech 1887 – 1924). Velikým tématem bylo zobrazení pravěku pro české literáty jak v próze, tak i poezii. Množství textů najdeme již na počátku 19. století v již zmíněných falších *Rukopisů*. Toto téma bylo ale nebyvalým způsobem rozvinuto v rámci velmi atraktivních a žádaných archeologických povídek a próz, určených zejména mládeži a žákům škol. Ty našly své místo v bohaté tvorbě amatérských archeologů, jakými byli například Kliment Čermák (1852 – 1917), Rudolf Richard Hofmeister (1868 – 1934) či Eduard Štorch (1878 – 1956). Zejména tito autoři, jejichž texty a knihy vycházely ve značných nákladech bohatě ilustrované kvalitními kresbami, byly tvůrci rozšířené představy o pravěku mnoha generací českých čtenářů. Téma v české literatuře vyčerpávajícím způsobem zpracoval Karel Sklenář (2003).



Podoba neandertálce vytvořená Františkem Kupkou na základě nálezu z La Chapelle-aux-Saints z roku 1908. Na rekonstrukci se odborně podílel antropolog Marcellin Boule. Kupkova kresba vyšla rok po nálezu v *L'Illustration* a následující týden také v *Illustrated London News*. © František Kupka, 1908.

Zajímavou kapitolou i mezníkem, uvádějící také hlavní téma našeho příspěvku, je tvorba zakladatele moderního malířství, světově proslulého autora českého původu Františka Kupky (1871 – 1957). V jeho díle nešlo jako v předešlých případech pouze o začlenění archeologických artefaktů do historických maleb. Kupka za svého působení v Paříži v roce 1909 vytvořil kresebnou rekonstrukci neandertálce, vytvořenou dle nálezů v La Chapelle-aux-Saints učiněných v roce 1908. Na rekonstrukci, která byla posléze publikována v *L'Illustration* a *Illustrated London News*, spolupracoval s předním francouzským antropologem a objevitelem neandertálského nálezu Marcellinem Boulem (1861 – 1942). Kupka svoji podobu neandertálce posunul do roviny vědecké rekonstrukce vzniklé ve spolupráci s odborníky. Pro českou archeologii je toto dílo pozoruhodné také tím, že sám autor věnoval Národnímu muzeu v roce 1947 soubor 8 přípravných kreseb k tomuto námětu a zejména pak další olejomalbu z roku 1905 nazvanou „*Pithecanthropi*“, na níž jsou zobrazeni dva muži zápasící o ženu. Tento významný dar zadal příčinu k realizaci dvou pozoruhodných výstav v Národním muzeu, které se vůbec poprvé snažily uchopit vztahy umělecké tvorby a archeologie. První byla vytvořena v roce 1947 pod názvem „*Počátky lidstva ve světle antropologie, archeologie a umění/Les hommes fossiles*“ jako vůbec první archeologická výstava po druhé světové válce. Druhá pak na téma navázala v roce 1954 s názvem „*Pravěké náměty v umění*“ (Turek 1947, Svoboda 1947, Neustupný et al. 1954, Opatrná 2014, Sklenář 2014: 208 – 213).



Pohled do výstavy *Počátky lidstva ve světle antropologie, archeologie a umění* v Národním muzeu v Praze v roce 1947. Na výstavě byl prezentován dar Františka Kupky – olejomalba *Pithecanthropi* (1905) a osm dalších kreseb. © Archiv Národního muzea.

KAREL ABSOLON A JEHO VZTAHY S UMĚLCI MEZI SVĚTOVÝMI VÁLKAMI

Blízké propojení české archeologie s umělci nevybočovalo z podobného trendu ostatních evropských zemí. V rámci postupné specializace oboru i proměny nacionalistických potřeb českého národa se ovšem postupně měnila

i role umělecké tvorby ve službách archeologie. Jednotlivé osobnosti z řad umělců i archeologů hledaly vlastní cesty vzájemné spolupráce, závislé na konkrétním zájmu či aktuálních dobových potřebách. V obecné rovině umělecká tvorba doplňovala, respektive oživovala řadu archeologických nálezů a prací zejména na úrovni obrázkové rekonstrukce sídlišť, hradišť, míst pohanského kultu, dějiny, případně se pokusily rekonstruovat konkrétní jevy (pohřby apod.; Slezák 2008, 2013). Omezenou uměleckou roli ilustrací v oblíbených literárních pracích spoji- na pomezí dobrodružné a odborné literatury byla vědecká (Sklenář 2003). V případě výjimečných osobností z oblasti archeologie nebyl ovšem tento vztah pouze taktickým jednostranný (umělec vytváří své dílo na zakázku archeologa). V některých případech se archeolog sám mohl díky svým ojedinělým nálezům nebo charakterovým vlastnostem stát přímo inspiračním zdrojem umělce. Mezi takové případy bezesporu patří ikona českého archeologického a speleologického výzkumu v období před druhou světovou válkou Karel Absolon (1877 – 1960).



Karel Absolon (1877 – 1960, v popředí v tmavém obleku) a moravský spisovatel a básník, pozdější prvorepublikový poslanec a senátor za agrární stranu Jaroslav Marcha (1880 – 1961) v Moravském Krase, blíže nedatováno. © Ústav Anthropos MZM.

Biografii této osobnosti byla jak za jeho života, tak po jeho smrti věnována celá řada prací (Kostrhun 2009, 2014: 131 – 182 s dalšími odkazy na literaturu). Karel Absolon na počátku 20. století proslul zejména jako uznávaný speleolog svými razantními prolongacemi moravských jeskyní za mnohostranného použití techniky i dynamitu, které do té doby bylo naprosto neobvyklé. Značné úspěchy na poli speleologie také zaznamenal v letech 1908 – 1922 svými průzkumy a mapováním jeskynních systémů v Bosně a Hercegovině. Po roce 1918 však proslul především také jako archeolog, především díky výzkumu paleolitických sídlišť z období gravettien (Dolní Věstonice, Předmostí u Přerova) a magdalénien (jeskyně Pekárna). Součástí Absolonovy práce byl také značný důraz na medializaci objevů i samotného objevitele, jejíž intenzitou všechny své kolegy jednoznačně převyšoval. K jeho proslulosti mu napomáhaly šťastné objevy, mezi nimiž vyniká tzv. Věstonická venuše – keramická soška ženy nalezená v roce 1925 na gravettienském sídlišti v Dolních Věstonicích – teprve druhý takový nálezy paleolitického umění v Evropě. Vedle toho však také bohaté kontakty v mezinárodním vědeckém světě a na domácí

úroveň (respektive na mlohy i despekt) politického a kulturního prostředí. Díky Absolonovým organizačním schopnostem vzniklo v Brně v roce 1928 také moderní muzeum etnografie a archeologické muzeum *Anthropos*, které se stalo významným bodem zájmu české a zahraniční veřejnosti. Odkaz Absolonových snah v této oblasti bylo vytvoření interdisciplinárního výzkumného centra zaměřeného na dějiny člověka, které by ve střední Evropě konkurovalo v řadě nejprestižnějšímu pařížskému *L'Institut de Préhistoire et de l'Évolution humaine*. Všechny Absolonovy aktivity v oblasti vědecké a předáčky nejen českých a zahraničních novinářů (velký úspěch zaznamenaly rozsáhlé články v *The Illustrated London News* mezi léty 1925 – 1946, *Le Matin*, *Central European Observer*, *Herald-Examiner*, *American Weekly News* a *World News*) ale také celé řady akčních umělců.



Jedna z místností expozice o původu a vývoji člověka – *Anthropos*. V popředí stojí kostra mamuta z Předmostí u Přerova, instalace z 30. let 20. století. Karel Absolon vytvořil velmi atraktivní výstavu s využitím moderních muzeologických prvků (dioramata s výjevy života pravěkých lidí, promítání stereoskopických fotografií) a ve spolupráci s četnými umělci. © Ústav Anthropos MZM.

VÝTVARNÉ UMĚNÍ

Zajímavý vztah s významnými českými výtvarnými umělci u Karla Absolona sledujeme již na počátku jeho vědecké kariéry. Ještě jako student Přírodovědecké fakulty University Karlovy v Praze započal své průzkumy moravských jeskyní, zejména pak symbol Moravského krasu – propast Macochy a související Punkevní jeskyně. V letech 1901 – 1909 sestavil tým mladých vědců a přátel, kteří v několika „expedicích“ vždy po více dní zůstávali na dně nejhlubší jeskyní propasti (138 m) ve střední Evropě a prováděli zde vědecká měření a mapování dostupných přílehlých jeskyní. Přitom nechyběl čas na různé zábavy spojené se zasíláním zpráv z hlubin země na povrch přihlížejícím návštěvníkům i novinářům, kteří šířili slávu a zásluhy mladých objevitelů (Kostrhun 2007). Členem expedice v roce 1905 byl i mladý malíř, sochař a grafik Otakar Kubín (Othon Coubine, 1883 – 1969), který proslul v pozdějších letech jako významný člen pařížského Salon des Indépendants. Ačkoli Absolon i Kubín pocházeli z jednoho malého moravského města Boskovic, seznámili se až po ukončení Kubínových studií na pražské akademii. Poté se Kubín častěji účastnil Absolonových expedic, které zachytil ve svých malbách. Vznikl tak i cyklus impresionistických obrazů z expedice na dno Macochy, které s úspěchem vystavoval a prodal ve

Vídni. Peníze získané prodejem těchto obrazů pak autorovi umožnily cestu do Antverp na Rubensovu akademii a další cestování po Evropě a konečné zakotvení v Paříži v roce 1912. Kubín se ke svým uměleckým začátkům mnohem později vracel v korespondenci s Karlem Absolonem: „Dnes Vám musím sdělit, že ten sestup do Macochy byl mi osudem a jestliže dnes Vám piši ze Simiane jest toho příčina právě onen sestup. Já tenkrát pilně tam maloval a vše na to uplatnil a hlavně, to že vše prodal, otevřela se mi cesta, ku které býval bych se sotva jinak vypravil. Vidíte, na jaké tenké niti visí život člověka. Dnes jsem Vám vděčen, že jste mě sebou vzal.“²



Karel Absolon na počátku 20. století organizoval několik „expedic“ na dno Macochy, kterých se účastnili například také malíř Otokar Kubín či básník Jiří Mahen. Fotografie ležení expedice v roce 1905. Z fotografie je patrné pečlivé aranžmá scény i postav, které navíc evokuje představu vědecké expedice v dalekých a neznámých krajinách. Červenobílá vlajka, která symbolizuje tradiční praporek Českého království, byla po expedici zanechána vztyčená na dně propasti. Pozorovatelé zůstávají skryti, že obsahem koše bylo pivo a teplé jídlo zasláné z výletní restaurace těsně nad propastí. © Ústav Anthropos MZM.

Uvedená epizoda z počátku Absolonova výzkumu Moravského krasu nebyla jediná ve styku s významnými českými tvůrci, kteří projevovali zájem o Absolonovy masivně propagované nálezy paleolitického umění. Mezi přední tvůrce patřil jistě jeden ze zakladatelů českého moderního malířství Max Švabinský (1873 – 1962), několikanásobný rektor Akademie výtvarných umění v Praze a člen řady mezinárodních uměleckých uskupení. V díle Švabinského dominuje grafická tvorba lyricky evokující život lidské dvojice v přírodě. Častým tématem bylo také zobrazování pralesů, rájů a vizí o spokojeném lidském životě ve smíru s přírodou. Z tohoto důvodu jeví rovněž zájem o pravěké dějiny, který vyjádřil vytvořením osmi grafických listů, mezi nimiž nechyběla *Venuše předmostenská* nebo *Zpodobení mamuta*. Grafiky sloužili jako ilustrace popularizační trilogie Pravěk Čech Rudolfa Hofmeistera z 20. let 20. století, beletristicky líčící geologický, antropologický a archeologický vývoj Země (Loriš 1943). Jistě z tohoto důvodu u Švabinského pramení také zájem o Absolonovu práci, zachycený v korespondenci a podpořený výměnou literatury³.

Podobný zájem vyvolaly Absolonovy objevy u českého malíře, grafika a publicisty Lva Šimáka (1896 – 1989).



„Základní tábor“ mladých badatelů na dně propasti Macochy zachycené tímto způsobem v roce 1905 mladým impresionistickým malířem Otakarem Kubínem. © Karel Absolon, 1970.

Stěžejní část Šimákovy tvorby se soustředila na olejové krajinomalby a figurální malbu inspirovanou expresionismem, fauvismem a kubismem. Nejvíce je ceněna jeho tvorba meziválečná, kterou započal po návratu z fronty první světové války. Také proto, že byl již ve 30. letech aktivním komunistou a obdiv vůči SSSR jej neopustil, získával v době po druhé světové válce celou řadu vysokých ocenění, stal se národním umělcem. Zajímavá je v této souvislosti Šimákova zmínka v dopise z roku 1938: „Ležím mně v hlavě třiceti tisíciletá kultura, do níž jste mi dal nahlédnouti. A přemýšlím o ni ve stránce výtvarné, která je zvláště hodnotná. Zdá se mi, že ji spíše chápu proto právě, že se nebráním jako malíř kubismu. Moderní názor malířské kultury dneška jakoby mi dával klíč k pochopení tvaru z ruky nejstaršího prvního genia. Není to jenom vzácný zajímavý nálezy významnější než objev Tutanchamona hrobu – ale právě estetická krása, která mě poutá, a nejsem výjimka. Vzpomínám si např. na toho medvěda, jaký je báječný ve svém dlouhém tvaru a hřbetním oblouku – to platí i o kresbě bisonů na podlouhlé kosti červy ohlodoné. Co pak ten nejstarší portrét na světě, to není skvost? Nadávám si, že jsem se dal zdržet a nekoupil si u Vás aspoň odlitky těchto dvou věcí při příležitosti návštěvy sbírky. Proto Vám také piši; když Vy jste mohl psát samému Stalinovi o odlitek Venuše z Malty – ze Sibíře – troufám si žádat Vás o zaslání alespoň dvou zmíněných odlitků...“⁴

Spolupráce Karla Absolona s výtvarnými umělci výrazně zintenzivnila ke konci 20. let 20. století, kdy byl organizačně pohlcen tvorbou rozsáhlé expozice věnované nejstarším dějinám lidstva a vzniku kultury – pavilonu *Člověk a jeho rod*, budoucího Anthroposu. Pavilon byl slavnostně otevřen v roce 1928, na nově vybudovaném funkcionalistické brněnském výstavišti v rámci vel-

2 Dopis Otokara Kubína adresovaný Karlu Absolonovi ze dne 6. 8. 1948. Archiv Ústavu Anthropos, Moravské zemské muzeum.

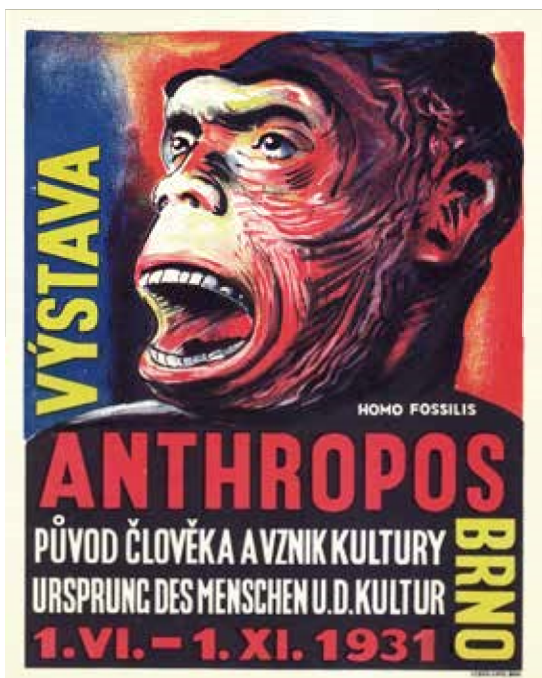
3 Dopis M. Švabinského adresovaný K. Absolonovi ze dne 2. dubna 1944. Archiv Ústavu Anthropos, Moravské zemské muzeum.

4 Dopis Lva Šimáka Karlu Absolonovi ze dne 1. 9. 1938. V souvislosti se zmínkou zájmu K. Absolona o ruské paleolitické nálezy je zajímavé uvést jeho cestu do SSSR v roce 1932 a následný obdiv českých badatelů k sovětským poměrům a úrovni vědy (Kostrhun 2015a).



Neandertálcí si čtvrtí svůj úlovek na olejomalbě Franze Roubala (1889 – 1967). Obraz zrealizoval zhotovitel Karel Absolon pro expozici Anthropos v roce 1934. © Ústav Anthropos MZM

kolepého propagačního podniku mladého státu, který měl soubor soudobé kultury. Expozice byla založená jednak na nově objeveném archeologickém materiálu, ale také na řadě kopíí světových archeologických ikonických nálezů (jeskynní malby a reliéfy) a také tvorbě dioramat s figurami „diluviálních“ lovců a sběračů. V neposlední řadě se to týkalo i Absolonova nejúspěšnějšího exponátu – rekonstrukce podoby mamuta v životní velikosti (Kostrhun 2003). Z celé řady tvůrců, kteří na tvorbě Anthroposu spolupracovali, lze zmínit například známého vídeňského malíře Franze Roubala (1889 – 1967), který se specializoval vedle jiné malířské a sochařské tvorby na rekonstrukce prehistorických zvířat. Karel Absolon získal od tohoto autora pro své účely působivou olejomalbu skupiny neandertálců, čtvrtící si svůj úlovek.



Divoce vyhlížející „fosilní člověk“ láká k návštěvě pavilonu Anthropos na brněnském výstavišti na expresivně ztvárněném plakátu z roku 1931, který zaplavil dostova celou Československou republiku. © Ústav Anthropos MZM.

Téma spolupráce Absolona s výtvarnými umělci lze uzavřít zmínkou o hlavním představiteli českého výtvarného pojetí pravěku Zdeňku Burianovi (1905 – 1981). Burian v meziválečném období proslul nejdříve jako ilu-

strator dobrodružné literatury. Záhy se však seznámil s literární písečnou beletristickou literaturou o pravěku a rané prehistorii a již v roce 1937 ilustroval nejoblíbenější žánr české pravěku – *Lovce mamutů* Eduarda Štěrhalova. V roce 1935 spolupracoval s předním českým paleontologem Josefem Augustou (1903 – 1968) na vědeckých rekonstrukcích vyhynulé fauny a posléze na ilustracích Augustových populárních naučných knih, věnovaných životě člověka. Mezinárodního uznání dosáhl ve své tvorbě zejména v období po druhé světové válce. Vytvářel více než 300 olejomalb přírody, zvířat a pravěkých lidí odprvotně po holocén, na 14.000 ilustrací pro více než 500 knih (Kotík 1993; 2005; Sklenář 2003). Do kontaktu s Karlem Absolonem se dostal v období druhé světové války, kdy byl internován v koncentračním táboře v práci rekonstrukce pravěka. Obešobnosti se staly zejména dva témata. Velkým úkolem bylo vytvořit rekonstrukci nejvýznamnějších archeologických objevů, které se staly základem pro začátek české archeologie – halštatské rekonstrukce Býčí skály. Lokality prozkoumal ještě v letech 1877–1878 a objevil zdeček jmuřích Wanlova. Rekonstrukce pohřbu v Býčí skále (Oliva, Golec, Kratochvíl & Kostrhun 2015). Ilustrace byla vytvořena pro poválečné vydání *The Illustrated London News* (červenec 1946) a poté vícekrát použita při dalších příležitostech (Absolon 1970: 280). K dobovému kontextu lze dodat, že autor obrazu si ještě v roce 1949 stěžoval, že pro nastalé poměry po únorovém převratu nelze sehnat patřičné vydání časopisu, neboť *The Illustrated London News* se ocitl na indexu nežádoucích tiskovin, které nemohly být v Československu distribuovány. Druhým velkým tématem vzájemné spolupráce byly ilustrace pro Absolonovo životní syntetické dílo o Moravském krasu, pro které je Burian vytvářel v letech 1944 – 1946. Smutným faktem pak bylo, že připravovaná monografie vyšla až 10 let po autorově smrti, a to v omezeném rozsahu. Burianovy práce jsou ovšem v knize obsaženy (Absolon 1970).



Rekonstrukce Wankelovy představy pohřbu velmože v přední Býčí skály z doby halštatské na olejomalbě Zdeňka Buriana z roku 1946. © Absolonova rodina.

LITERATURA

Z dobových médií pochopitelně nejčastější reflexi prehistorických výzkumů, tedy i aktivit Karla Absolona, najdeme v podobě psaného slova. V případě Absolonových objevů bylo samozřejmostí, že dobový československý tisk

(český i německý) zahlcovaly zprávy o neustálých převkavivých objevech, jak na poli archeologie, tak také speleologie. Brzy následovaly četné zprávy vedle rakouských novin také ve významných francouzských, anglických a amerických žurnálech. Vedle tohoto zpravodajství zejména v českých novinách dominovala tvorba beletristická, básnická i karikaturistická, výjimkou nebyly ani lidové písně určené také pro kabarety. Jedná se o téměř nepřehledné množství kratších děl různých autorů, které reflektují především čtyři základní témata: Absolonovu speleologickou činnost v Moravském krasu, objev Věstonické venuše, muzeum Anthropos s rekonstrukcí mamuta a také mediálně významnou kauzu „nálezu“ falzifikátu tzv. „druhé věstonické venuše“ z 30. let 20. století (Valoch 2008). Z dnešního pohledu je lidový humor starý přes 80 let již značně antikvovaný. Často však tyto krátké literární útvary reflektovaly aktuální politickou i sociální situaci země (korupce, socialismus, kapitalismus...). Výmluvný je například také odkaz na nekonečnou rivalitu dvou největších měst Československa: „V Brně žijem v blahobytě/v Praze bída nahnutá/Brno tvrdí nepokrytě:/v Praze není mamuta.“⁵

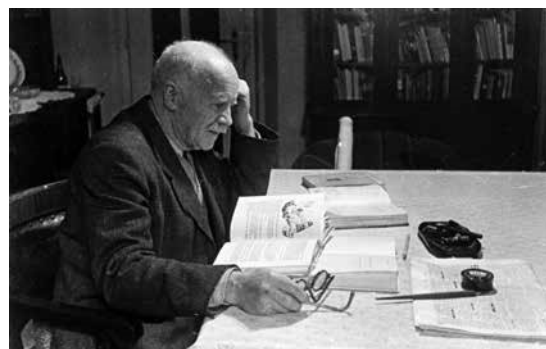


Karel Absolon a úspěch Anthroposu byl také vděčným objektem novinové karikatury. Tato vznikla při příležitosti znovuotevření výstavy Anthropos v roce 1934. Autorem kresby byl Absolonův spolupracovník, malíř a restaurátor F. Dobrovolný. © Ústav Anthropos MZM.

Kvalita podobných příspěvků byla proměnlivá. V některých případech však Karel Absolon oslovil také přední české literáty meziválečného období. Jedním z prvních takových autorů byl ještě před koncem první světové války spisovatel, fejetonista, zpěvák, kabaretér ale také šéfredaktor *Lidových novin* Eduard Bass (1888 – 1946). Toho již v roce 1917 inspirovala vycházející hvězda objevitele Absolona k napsání povídky *Krásy našeho krasu*, kde Absolon vystupuje ve své vlastní roli jako speleolog usilující o zpřístupnění propasti Macochy („nejslavnější sensace celé Evropy“) při nečekaném setkání s novinářem, plném omylů a nedorozumění (Bass 1956: 197 – 211). Výrazně poetický charakter mají práce básníka, redaktora *Lidových novin*, dramaturga a ředitele brněnského Národního divadla a městské knihovny Jiřího Mahena (1882 – 1939). Ten patřil mezi další účastníky Absolonových expedic na dno Macochy na počátku 20. století a získané hluboké dojmy v tvorbě také několikrát reflektoval (povídka *Vzpomínka*, Mahen 1921: 47 – 50; poéma *Poslední dnové Macochy*, Hýsek 1942: 122 – 125)⁶. Přátelský vztah ke Karlu Absolonovi se pak zračí v básni zasláné autorem v roce 1911

a otištěné po Mahenově dobrovolném odchodu ze života po okupaci Československa v roce 1939 (Teyrovský & Absolon 1939). Běžné byly samozřejmě také veřejné gratulace k významným životním jubileím významného vědce z pera známých literátů. Za všechny na tomto místě uvedme medailonek předního českého lyrika, dramatika novináře a překladatele Rudolfa Těsnohlídka (1882 – 1928), doplněnou portrétní kresbou známého malíře, grafika a scénografa Eduarda Miléna (1891 – 1976)⁷.

Samostatnou práci by si zasloužila Absolonova aktivity na poli výzkumu paleolitu jako inspiračního zdroje českých spisovatelů, píšících beletristické povídky o pravěku. Z dlouhé řady autorů, kteří v české literatuře pravěké téma zpracovávali (cf. Sklenář 2003) o Absolonovu práci velký zájem jevíli hned dva nejvýznamnější o kterých jsme se již zmínili. Prvním byl Rudolf Hofmeister (1868 – 1934), označovaný již kolem první světové války jako „básník pravěku“. Mezi množstvím jeho prací velké popularity získala zejména jeho trilogie *Pravěk Čech* (1921 – 1929). S Karlem Absolonem se setkal po započetí výzkumů na již dlouho známé paleolitické lokalitě z období gravettien v Předmostí u Přerova v roce 1918. Absolon staré i vlastní nové vykopávky ihned popularizoval v novinách (zdůrazňoval zde především pionýrské badatelské zásluhy děda Jindřicha Wankla). Hofmeister byl jednak zveřejněnými objevy fascinován, jednak pozitivně reagoval na Absolonovu výzvu „napsati fantasii na podkladě objevů o člověku předmosteckém“. Vše se odehrávalo na pozadí konce první světové války spojené s řadou hospodářských a jiných potíží⁸, takže uvedené motivy Hofmeister využil až v drobnější knížce *V jeskynním bludišti moravském* z roku 1922. Pro českého čtenáře je však do dnešních dnů ikonou spisovatele pravěku pokrokový učitel a milovník archeologie Eduard Štorch (1878 – 1956). Tento spisovatel patřil v 30. – 50. letech k nejoblíbenějším autorům dobrodružné literatury, úspěšný byl i v zahraničí. Jeho jednoznačně neznámější dílo *Lovci mamutů*, vznikající od roku 1907 pak dalších třicet let, vyšlo ve více jak 20 českých a 10 německých vydáních, ve více jak půlmilionovém nákladu (dočkalo se dokonce i jednoho japonského překladu; Sklenář 2003: 213 – 322). Štorchovy knihy u mnoha čtenářů několika generací představovaly jediný zdroj informací o pravěkém osídlení Čech a Moravy. Již jsme uvedli, že jejich síla byla výrazně



Eduard Štorch (1878 – 1956), učitel, archeolog a spisovatel, jenž české paleolitické nálezy a lokality zveřejnil ve svých velmi populárních dobrodružných románech a vytvořil tak základní představu o životě v pravěku pro několik generací Čechů. Fotografie z období po druhé světové válce. © Ústav Anthropos MZM.

5 Humoristický časopis *Lucerna* 25, 1928: 5.
6 Fejeton *Nová Macocha*, Brněnská svoboda 10. 8. 1933.
7 Lidové noviny z 18. 6. 1927.
8 Dopisy R. Hofmeistera adresované K. Absolonovi ze dnů 2. 4. 1918, 1. 5. 1918; 14. 5. 1918 a 29. 5. 1918. Archiv Ústavu Anthropos MZM.

umocněna podmanivými ilustracemi Zdeňka Buriana, který se stal pro pozdější vydání neoddělitelným spolutvůrcem knihy. Není tedy divu, že se právě Absolonovy výzkumy a zprávy o nálezích z Předmostí u Přerova a Dolních Věstonic staly hlavním zdrojem příběhů *Lovců mamutů*. Osobní vazby obou jsou dokumentovány bohatou korespondencí, ale také odbornou spoluprací, která se odvíjela především díky Štorchovým sběrům neolitické štípané industrie v Lobči u Mšena od konce 30. let 20. století.

FOTOGRAFIE A FILM

Další z oblastí, v níž Karel Absolon v rámci své vědecké dráhy vynikl, bylo úplné docenění síly a možností média fotografie a posléze i filmu. Absolon již od počátku objevitelských aktivit pracoval s fotografií na velmi vysoké technické i estetické úrovni a využil čerstvě objevené médium v plné šíři především pro propagační účely v takové míře, která v tehdejší kontextu neměla obdoby. Není v této souvislosti náhodné zmínit, že Absolonovým nevlastním bratrem byl Vladimír Jindřich Bufka (1887–1916), jedna z nejpřednějších postav dějin rakousko-uherské fotografie, zakladatel využití autochromu ve fotografii. Bufka byl také experimentátor v oblasti mikrofotografie, kterou Karel Absolon při svých entomologických výzkumech rovněž používal (Scheufler 2013: 16–17, 60–65). Nejvýrazněji již v prvním desetiletí 20. století je tato skutečnost patrná z fotodokumentace „expedice“ na dno propasti Macocha. Při jednotlivých sestupech bylo exponováno několik set fotografií, které stojí na pomezí dokumentárních a aranžovaných snímků, evokujících velké objevitelské dobrodružství. Absolon se zcela konkrétní představou o možnostech moderního média na své expedice zval přední fotografy doby. Získané fotografie pak využil při publikování badatelských výsledků ve velmi prestižním provedení a formátech (Absolon 1905 – 1911) a také při četných přednáškách. Na tomto poli se ovšem Absolon z aktivního organizátora svých bádání na dně Macochy a režiséra jejich zobrazení na fotografickém mediu, stal brzy vlastním tvůrcem. Velmi záhy Absolon převzal úlohu fotografa – dokumentaristy – sám a za tímto účelem si nechal vytvořit řadu speciálně upravených fotografických přístrojů. Zejména pak ve 20. – 30. letech při svých výzkumech vytvořil tisíce kvalitních fotografií dochovaných dnes na skleněných negativech. Mírou využití fotografického média se stal jedním ze zakladatelů české vědecké fotografie. Pomocí fotografie však Absolon také budoval svoji pozici dovršitele v bádání v krasové krajině na Mo-

ravě a svůj obraz před veřejností i pro budoucí pokolení jako světového objevitele (Trnková 2010, Kostrhun & Oliva 2011).

Stejně jako v případě fotografů Karel Absolon zahájil spolupráci s filmovými tvůrci. Vzhledem k neobyčejně dobrým verbálním schopnostem Karla Absolona, které vždy poutaly pozornost širokých zástupů posluchačů na přednáškách, bylo pro Absolonovy záměry klíčové masové rozšíření zvukového filmu. V Československu byl první zvukový film promítán v polovině roku 1929. Všechna kina v republice byla ovšem ozvučena až v průběhu roku 1938. Již ve 20. letech 20. století však Absolon několikrát využil filmového pásu k dokumentaci svých výzkumů. Učinil tak při svých speleologických výpravách do Bosny a Hercegoviny, film se bohužel nedochoval. Také při výzkumech v Dolních Věstonicích byla několikrát přítomna kamera, která například zachytila návštěvu amerických badatelů z Logan Museum v roce 1926 (Kostrhun 2015). Krátký film o výzkumu v Dolních Věstonicích *Pavlovské kopce a diluviální naleziště* z roku 1930 Absolon s velkým úspěchem také promítal na mezinárodním odborném setkání v Leningradě v roce 1932 (Kostrhun 2015a). Vyvrcholením těchto snah byla spolupráce s českým režisérem Josefem Lachmannem (1906 – 1953), který v této době pracoval pro prestižní producentskou firmu Lucernafilm, která vedle rovněž pražské Filmové továrny AB na Barrandově reprezentovala československou meziválečnou kinematografii. Cílem spojení Karla Absolona s Josefem Lachmannem bylo natočit propagační dokument o výzkumu Moravského krasu pod názvem *Tajemství Macochy*. Pozoruhodné je, že tento originální více jak hodinový zvukový film od počátku vznikl v dobách nacistické okupace Československa. Práce na scénáři započala v roce 1940, ačkoli se jednalo především o oslavu speleologického a archeologického výzkumu svobodného meziválečného státu, německá censura film povolila a premiéra filmu se odehrála v pražské Lucerně 20. 8. 1942. Celkové náklady na výrobu filmu byly vyčísleny na 600 000 Kč a po uvedení do distribuce se mluvilo o jeho velkém úspěchu (například v Praze byl film promítán v šesti vyprodaných kinech současně, film byl distribuován také do Německa). Z dnešního pohledu tento snímek považujeme za vůbec první profesionální zvukový film o speleologii na světě (Coufalík, Hedges & Ondroušek 1982, Kostrhun & Čeladín 2016). Dalším plodem této spolupráce pak byl kratší film *Pravěk Moravy* o životě „diluviálního člověka“, který vznikl v roce 1942 zejména na základě natočených materiálů v expozici Anthropos a ve sbír-

kách Moravského zemského muzea. Přislíb vytvoření „*fantastického balkánského mysteria*“ o Absolonových výzkumech dinárského krasu, který vznikl ještě před koncem druhé světové války, však již nebyl naplněn. Také „*Tajemství Macochy*“ bylo brzy po roce 1948 již přísnější komunistickou censurou zakázáno.



Filmový plakát zvoucí obyvatele německého protektorátu Čechy a Morava do kin na produkci Absolonova filmu *Tajemství Macochy* v roce 1942. © Muzeum hlavního města Prahy.

KAREL ABSOLON A KULTURNÍ POLITIKA ČESKOSLOVENSKA MEZI SVĚTOVÝMI VÁLKAMI

Bylo již několikrát naznačeno v předešlém textu, že nedílnou součástí Absolonovy vědecké dráhy bylo udržování bohatých kontaktů s představiteli establishmentu Československé republiky mezi světovými válkami. V tomto směru se jeví Absolonovy snahy jako

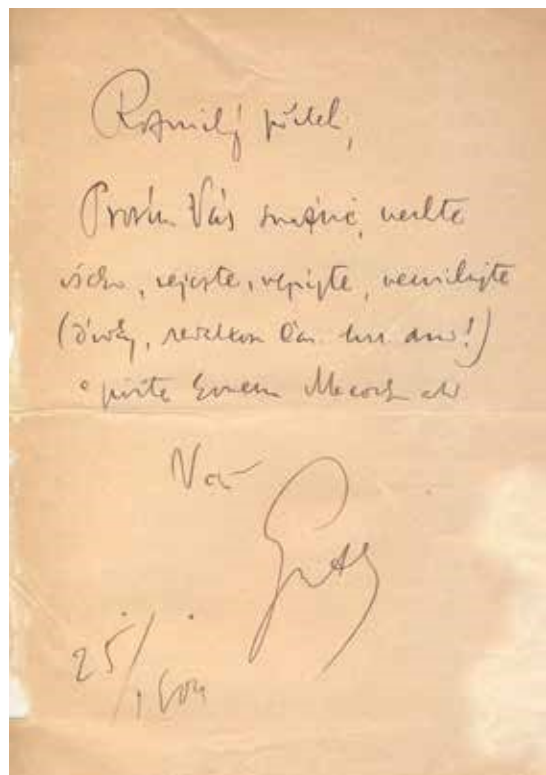
velmi moderní. V základních obrysech kopírují současnou nezbytnou síť klientelistických vazeb, které souvisejí zejména s potřebami financování vědeckého výzkumu, výzkumných týmů i podporu jednotlivých mediálně známých vědeckých osobností. Také Karel Absolon často řešil spletité problémy spojené s financováním jak archeologických výzkumů, tak zejména s otázkou vybudování zamýšleného vědeckého ústavu Anthropos. Tyto aspekty byly popsány již na jiném místě (Kostrhun 2003, 2009, 2014: 148, Oliva 2014). Stručně jen uvedme, že Absolonovy kontakty směřovaly mj. i přímo k prezidentu republiky Tomáši Garrigue Masarykovi (1850 – 1937), který československou vědu bohatě podporoval. S Masarykem se Absolon několikrát setkal dokonce i přímo na nalezišti v Dolních Věstonicích a vedle dalších souvislostí získal i příslib velkorysého daru 500.000 Kč, určeného na zřízení mezinárodního vědeckého ústavu. Absolon udržoval vazby i s rodinou prezidenta Masaryka. Doložená je korespondence s nejstarší dcerou Alicí Masarykovou (1879 – 1966), mimo jiné zakladatelkou a dlouholetou předsedkyní Československého červeného kříže⁹. S nejmladší dcerou Olgou Masarykovou-Revilliod (1891 – 1978) je zase Absolon zachycen na fotografii na soukromé exkurzi u propasti Macochy (Kostrhun 2014: Fig. 247). Výsledky Absolonovy práce jak na poli archeologie, tak také speleologie se postupně staly důležitou součástí kulturní politiky státu a to i na mezinárodní úrovni. Z ekonomického hlediska hrály také důležitou roli při podpoře cestovního ruchu (běžným jevem byla např. v londýnských kinech pozvánka k návštěvě „osmého divu světa“ – propasti Macochy v Československu). Nepřekvapí pak skutečnost, že z bohatého archivu z pozůstalosti Karla Absolona mezi více jak 13.500 dopisy nalezneme spoustu dokladů o vazbách na československé politiky, vlivné průmyslníky a další osobnosti, které však přesahují téma tohoto příspěvku.



Nedílnou součástí Absolonovy „politiky“ byla i popularizace a propagace jeho objevů. Do Dolních Věstonic zavítal 20. 6. 1928 i prezident T. G. Masaryk (1850 – 1937). V pozadí vlevo předseda československé vlády, ministr vnitra a zemský prezident země Moravskoslezské Jan Černý (1874 – 1959). Karel Absolon uprostřed. © Ústav Anthropos MZM.

Exkurz do vztahu Absolona archeologa a českých umělců můžeme uzavřít připomenutím několika významných osobností, které stály na pomezí vědy, umění nebo filozofie a s Absolonem udržovaly bohaté vazby.

V případě prvního z respondentů nemusíme z prezidentské kanceláře na pražském Hradě chodit daleko. Dlouholetá známost pojila Karla Absolona s Jiřím Stanislavem Guthem-Jarkovským (1861 – 1943). Guth-Jarkovský byl všestrannou osobností, ačkoli po studiu filozofie působil nejdříve jako středoškolský profesor a nebyl aktivním sportovcem, stal se významným propagátorem sportu. Působil jako generální tajemník olympijského výboru i jako spoluautor olympijské charty, předseda československého olympijského výboru a také předseda a redaktor Klubu československých turistů. Byl však také významným spisovatelem a překladatelem francouzské a německé literatury. Významnou společenskou úlohu sehrál v letech 1919 – 1925 jako ceremoniář v kanceláři prezidenta republiky T. G. Masaryka. Široké veřejnosti byl znám svými díly, v kterých kanonizoval pravidla a normy společenského chování, zejména ve svém proslulém *Společenském katechismu*. Téměř devadesát dochovaných dopisů z let 1900 – 1933 reflektují vztah obou mužů především v rámci práce v Klubu československých turistů, v kterém byl Absolon váženým členem kvůli nepřehlédnutelné propagaci Moravského krasu. Guth-Jarkovský Absolona podporoval a mnohdy důsledně přímo nabádal k intenzivní práci, která by mohla být posléze pod hlavičkou Klubu také publikována.



Dopis Stanislava Gutha-Jarkovského adresovaný Karlu Absolonovi ze dne 25. 1. 1904. V dopise čteme stručný text, v němž Jarkovský nabádá Absolona k intenzivní práci na publikování svých průzkumů propasti Macochy na Moravě těmito slovy: „Rozmilý příteli, prosím Vás snažně, nechte všeho, nejezte, nepijte, nemilujte a piště honem Macochu etc., Váš Guth“. © Ústav Anthropos MZM.

Mezi osobnosti, které formovaly intelektuální klima Československého státu, můžeme považovat i významné cestovatele, kteří byli v meziválečném období veřejně velmi aktivní. Z řady jiných jmenujme Alberta Vojtěcha

⁹ Dopis Alici Masarykové adresovaná Karlu Absolonovi ze dne 17. 9. 1926. Archiv Ústavu Anthropos.

Friče (1882 – 1944). Frič byl uznávaný etnograf, fotograf, botanik a spisovatel, svými sbírkami zaplňoval například antropologické a etnografické muzeum v Petrohradech či New Yorku. Mezi léty 1901 – 1929 vykonal několik cest do Jižní Ameriky, mezi Indiány strávil deset let života, zejména u kmene Čamakoko (Chamacoco) ve středozemí Paraguaye, odkud pocházela i jeho první žena. Sestavil slovníky celkem 36 indiánských jazyků. Po svém vítězném hrdinném boji s jaguarem si vysloužil indiánské jméno *Karai Pukú* (Dlouhý lovec). Veřejnosti v Československu byl znám především poté, když do Evropy přivezl indiána Čerwuiše, jehož vyléčil z do té doby neznámé střevní choroby a po návratu zpět pak dovezeným kvičkou pomohl chorobu vymýtit u celého kmene Čamakoko. Jako vědec byl ovšem mezinárodně uznáván především díky své největší soudobé znalce kaktusů. Z dochované korespondence vyplývá vřelý vztah cestovatele a Karla Absolona, který však nebyl někdy prost impulsivních výpadků, které však odpovídaly excentrickým povahám obou aktérů. Vzájemná spolupráce zahájená již na začátku 20. století byla samozřejmě pracovní (výměna exponátů a zoologických preparátů). O osobní rovině jejich vztahu však svědčí soukromé návštěvy a odkazy na proběhlé rozhovory. Není bez zajímavosti v této souvislosti uvést Absolonovu fascinaci velkými světovými objeviteli a cestovateli, jejichž pracemi plnil svoji knihovnu (předním vzorem pro Absolona byl například kontroverzní švédský cestovatel Sven Hedin). Absolon se totiž nepochybně cítil být jedním z nich – oproti svým kolegům zaplňující bílá místa na mapách všech kontinentů Absolon totéž činil v neznámých podzemních labyrintech v Evropě...



Karel Absolon nazval Alberta Vojtěcha Friče za největšího českého přírodopisného cestovatele. Po svém návratu z Jižní Ameriky se ve své pražské vile a sklenicích profesionálně věnoval křížení kaktusů i hospodářských plodin za využití UV paprsků i ozařování radiem. © Ústav Anthropos MZM.

Vztah archeologa a přírodovědce Karla Absolona k českým umělcům a jejich vzájemné ovlivňování uzavřeme poznámkou k jeho bohatým vazbám na meziválečné filozofy a intelektuály. Z celé řady různých osob-

ností lze jmenovat poslední dvě. Na Moravě Vladimír Úlehla (1882 – 1947), profesora brněnské univerzity, výzkumný fyziolog rostlin, ale také etnografa. Úlehla se také prosadil jako průkopník ekologie a filozofe řadou prací, za nejlepších se nad posláním inteligence a podstatou života z pohledu přírodovědce. Proslulé byly také jeho podírovační články v *Lidových Novinách*, kterých publikoval více jak 1100. Vztah ke Karlu Absolonovi byl ovšem zčásti specifický. Vladimír Úlehla byl také roku 1928 účastníkem Výstavy soudobé kultury v Brně, kde organizoval expozici vědy a školství. V rámci této výstavy Absolon upravoval svoji expozici Člověk a jeho rod. Z desítek dochovaných materiálů lze zejména rekonstruovat střet dvou výtvorů individualit, které se při organizaci výstavy soudobé kultury vzájemně potýkaly. Českých intelektuálů je třeba vzpomenout i z nejvýznamnějších – Františka Xavera Saldy (1867 – 1937) – a jeho literární kritik, novinář a spisovatel, kterým výrazně ovlivňoval a formoval dobové politické a literární kultury a politiky. Svědčí o tom kritika v *Časopise pro kritiku vědy a umění*, který vycházel v letech 1928 – 1937 v proslulém *Saldově zápisu*. Saldovo přijetí Absolona bylo velmi odlišné od předchozího případu. V jednom novoročním přání Absolonovi píše: „*Já pokládám přátelství Tvé, styk můj s Tebou v minulosti a celý náš ryzí krásný vztah za tak opravdový a čestný...*“ v další části text pokračuje kritikou českých kulturních i politických poměrů, utápějících se v „potouchlých“ sporech, které se však obou pisatelů netýkají, neboť se nad ně dokáží povznést.¹⁰

Karel Absolon byl bezesporu přední osobností meziválečné československé vědy a kultury. Díky svým velkolepým objevům dosud neznámých jeskynních systémů nebo uměleckých děl z období paleolitu nad ostatními odborníky vynikal. Lze namítnout, že často výjimečný objev, který objevitele proslaví až k „nesmrtelnosti“, je dílem náhody a štěstí. V případě Karla Absolona však rozhodně nelze popřít jeho nebývalý organizační talent a nezdolnou energii, kterou do svých projektů vkládal. Zcela originální byl jeho přístup k medializaci svých objevů, která byla často na úkor času věnovaného vědeckému zpracování. Touto metodou proslavil území Moravy po celém světě. Neudiví nás tedy, že Absolonova činnost vzbuzovala zaslouženou pozornost nejen odborníků, ale také široké veřejnosti, mezi nimi i umělců. Ti velmi pozorně sledovali výsledky Absolonovy práce a citlivě na ni reagovali, jak se snažil stručně shrnout předložený text. Nové odborné poznatky se tak objevovaly ve výtvarném umění, literatuře i filmu a stávaly se součástí úvah mnohých intelektuálů. Řada z autorů se také stala Absolonovými přáteli. Studium archivních dokladů a dějin archeologie je tedy předním pramenem k poznání (nejen) meziválečných kulturních dějin Československa. V určitém pohledu nás ovšem překvapí metody i forma mezilidských vztahů panujících jak na poli vědy, umění i kulturní politiky svojí aktuálností, promlouvající také k dnešním dnům...

10 Dopis F. X. Saldy adresovaný Karlu Absolonovi ze dne 31. 12. 1915. Archiv Ústavu Anthropos.

LITERATURA

- Absolon, K. (1905 – 1911). Kras moravský a jeho podzemní svět. Monografie krasového fenoménu v devonských vápencích planiny Dražanské. Praha: A. Wiesner.
- Absolon, K. (1946). A Royal Funerals of 2500 Years ago – magnificent Discoveries near Brno, *The Illustrated London News* 5609: 432 – 437.
- Absolon, K. (1970). Moravský kras 1 a 2. Praha: Academia.
- Barkan, L. (2001). *Unearthing the Past: Archaeology and Aesthetics in the Making of Renaissance Culture*. New Haven: Yale University Press.
- Bass, E. (1956). *Povídky*. Praha: Československý spisovatel.
- Hýsek, M. (1942). *Moravský kras v krásném písemnictví*. Brno: A. Piša.
- Ivanov, M. (2000). *Tajemství Rukopisů královédvorského a zelenohorského*. Brno: Blok.
- Kostrhun, P. (2003). Mamutí projekty prof. Karla Absolona. *Archeologické rozhledy* 55, 3, 76 – 129.
- Kostrhun, P. (2007). Třetí expedice Karla Absolona na dno Macochy v roce 1905 v rukopisném deníku učitele Aloise Krále. *Sborník muzea Blansko* 2007, 115 – 133.
- Kostrhun, P. (2009). Karel Absolon (1877 – 1960) and the research of significant Palaeolithic sites in Moravia. *Archaeologia Polona* 47, 91 – 139.
- Kostrhun, P. (2014). *Cesty moravské paleolitické archeologie v období Československé republiky*. Brno: Moravské zemské muzeum.
- Kostrhun, P. (2015a). Mezinárodní kongres Asociace pro výzkum kvartéru v Leningradě v roce 1932. Dokumenty k účasti Karla Absolona a recepci sovětské meziválečné paleolitické archeologie a ideologické propagandy. *Acta Musei Moraviae, Sci. soc. C/2*, 179 – 206.
- Kostrhun, P. (2015b). Američtí archeologové a antropologové na Moravě v období mezi světovými válkami. *Archeologické rozhledy* 67, 4, 594 – 626.
- Kostrhun, P. – Čeladín, J. (2016). *Tajemství Macochy – první zvukový film o speleologii*. *Acta Musei Moraviae, Sci. soc. CI/2*, 191 – 207.
- Kostrhun, P. – Oliva, M. (2011). Digitalizace fotografického fondu z pozůstalosti Karla Absolona. *Acta Musei Moraviae, Sci. soc.* 96/1: 59 – 70.
- Loriš, J. (1943). Maxe Švabinského pravěk Čech. *Umění: Sborník pro českou výtvarnou práci*, 1942 – 1943, XIV, 311.
- Mahen, J. (1921). *Rybářská knížka*. Brno: St. Kočí.
- Matějček, A. (1925). *Josef Mánes a české starožitnosti*. *Obzor praehistorický*, IV, 141 – 150.
- Neustupný, J. – Schäfer, J. – Turek, R. (1954). *Pravěké náměty v umění (průvodce výstavou)*. Praha: Národní muzeum.
- Oliva, M. (2014). Dolní Věstonice I (1922 – 1942). Hans Freising – Karel Absolon – Assien Bohmers. *Studies in Anthropology, Palaeoethnology, Palaeontology and Quaternary Geology* 37, N. S. 29. Brno: Moravské zemské muzeum.
- Oliva, M. – Golec, M. – Kratochvíl, R. – Kostrhun, P. (2015). *Jeskyňe Býčí skála ve svých dějích a pradějích*. *Studies in Anthropology, Palaeoethnology, Palaeontology and Quaternary Geology* 39, N.S. 31. Brno: Moravské zemské muzeum.
- Opatrná, M. (2014). *Archeologie v umění. Poznámky k historii zobrazování pravěku v českém uměleckém prostředí v kontextu Národního muzea*. *Muzeum* 52, 1, 29 – 35.
- Prokop, V. (1993). *Ilustrátor Zdeněk Burian*. Praha: Ostrov.
- Prokop, V. (2005). *Zdeněk Burian*. Praha: Gallery.
- Scheufler, P. (2013). *Osobnosti fotografie v českých zemích do roku 1918*. Praha: Akademie múzických umění.
- Sklenář, K. (2003). *Bohové, Hroby a učitelé. Cesty českých spisovatelů do pravěku*. Praha: Libri.
- Sklenář, K. (2014). *Pravěká a raně středověká archeologie v dějinách Národního muzea*. *Fontes Archaeologici Pragenses* 40, 1 – 332.
- Slezák, M. (2008). *K nálezům nákolních osad a jejich odezvě v českých ilustracích v 1. polovině 20. století*. *Živá archeologie* 8, 93 – 98.
- Slezák, M. (2013). *Počátky rekonstrukčních zobrazení pravěkých a raně středověkých objektů v české literatuře (do poloviny 20. století)*. *Živá archeologie* 15, 2, 45 – 53.
- Svoboda, B. (1947). *Počátky lidstva ve světle anthropologie, archeologie a umění*. *Časopis Národního muzea – Oddíl duchovědný* 116, 206 – 207.
- Teyrovský, V. – Absolon, K. (1939). Jiří Mahen, básník a přírodopisec. *Příroda* XXXII, 7, 237 – 239.
- Trnková, P. (2010). *Světlopis ve službách vědy*. In P. Kostrhun and M. Oliva (eds), *K. Absolon – fotografie z evropských jeskyň a krasů*, 26 – 30. Brno: Moravské zemské muzeum.
- Turek, R. (1947). *Dar Františka Kupky Národnímu museu*. *Časopis Národního muzea – Oddíl duchovědný* 116, 94 – 95.
- Valoch, K. (2008). *Poznámky k problematickým uměleckým předmětům z Dolních Věstonic*. *Acta Musei Moraviae, Sci. Soc.* XCIII, 99 – 114.