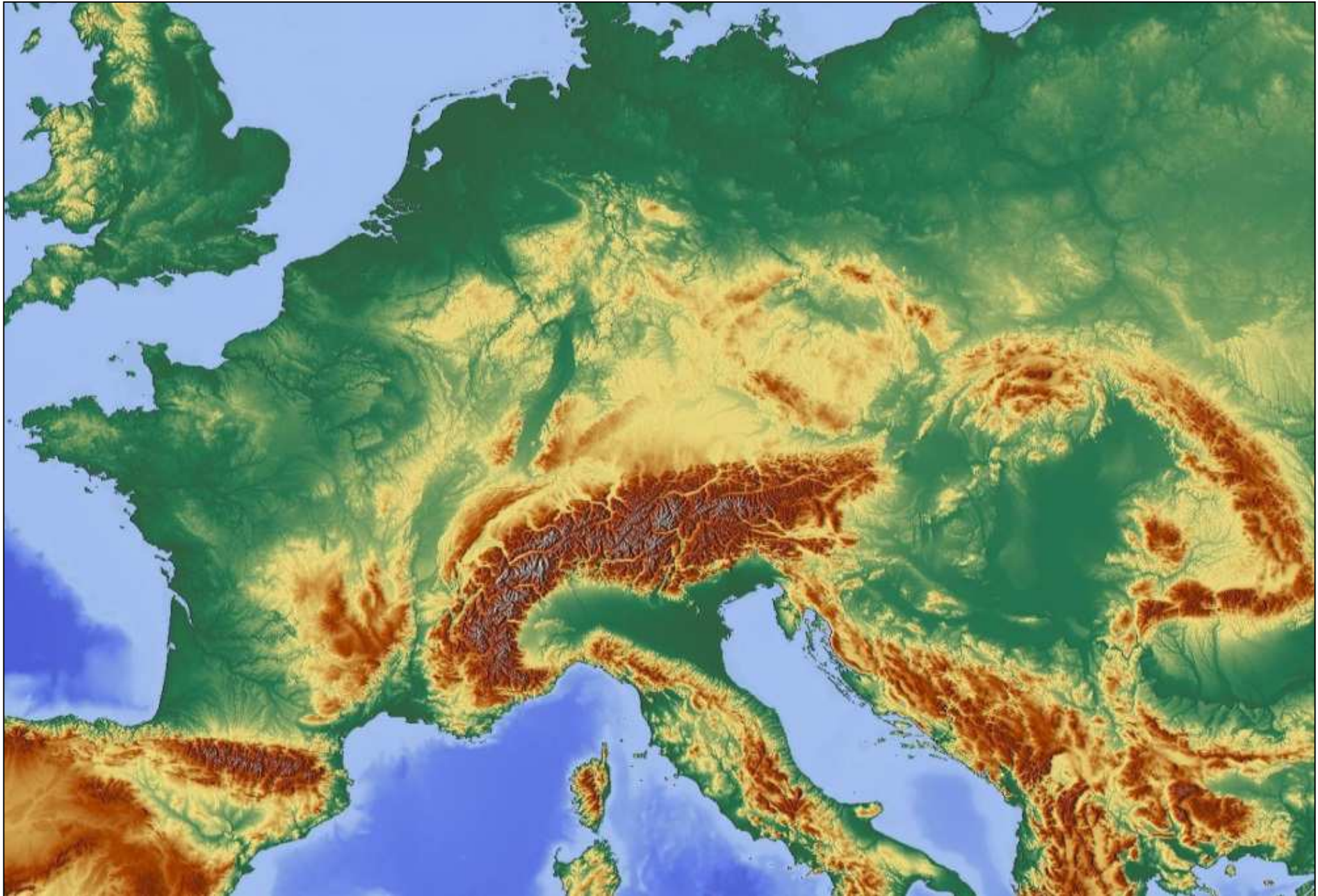


Fyzická topografie: hornatiny, nížiny, řeky!



1. Procesy a jevy

Kultivace tzv. starých sídelních oblastí, růst populace = růst počtu i velikosti sídel

Pohyb obyvatelstva v malém i velkém měřítku, na malé i velké vzdálenosti
Zakládání nových a zvětšování stávajících sídel v řidčeji osídlených oblastech.

Rozvoj nebo vznik nových kvalitativně vyšších typů sídel: města, kláštery, hrady, nové typy vsí, rozvoj právních norem zejména v hospodaření s půdou

Rozvoj a změny pozemkové držby, etnického i náboženského rázu kolonizovaných území, doprovázeno i bojovými událostmi = odraz v písemných pramenech

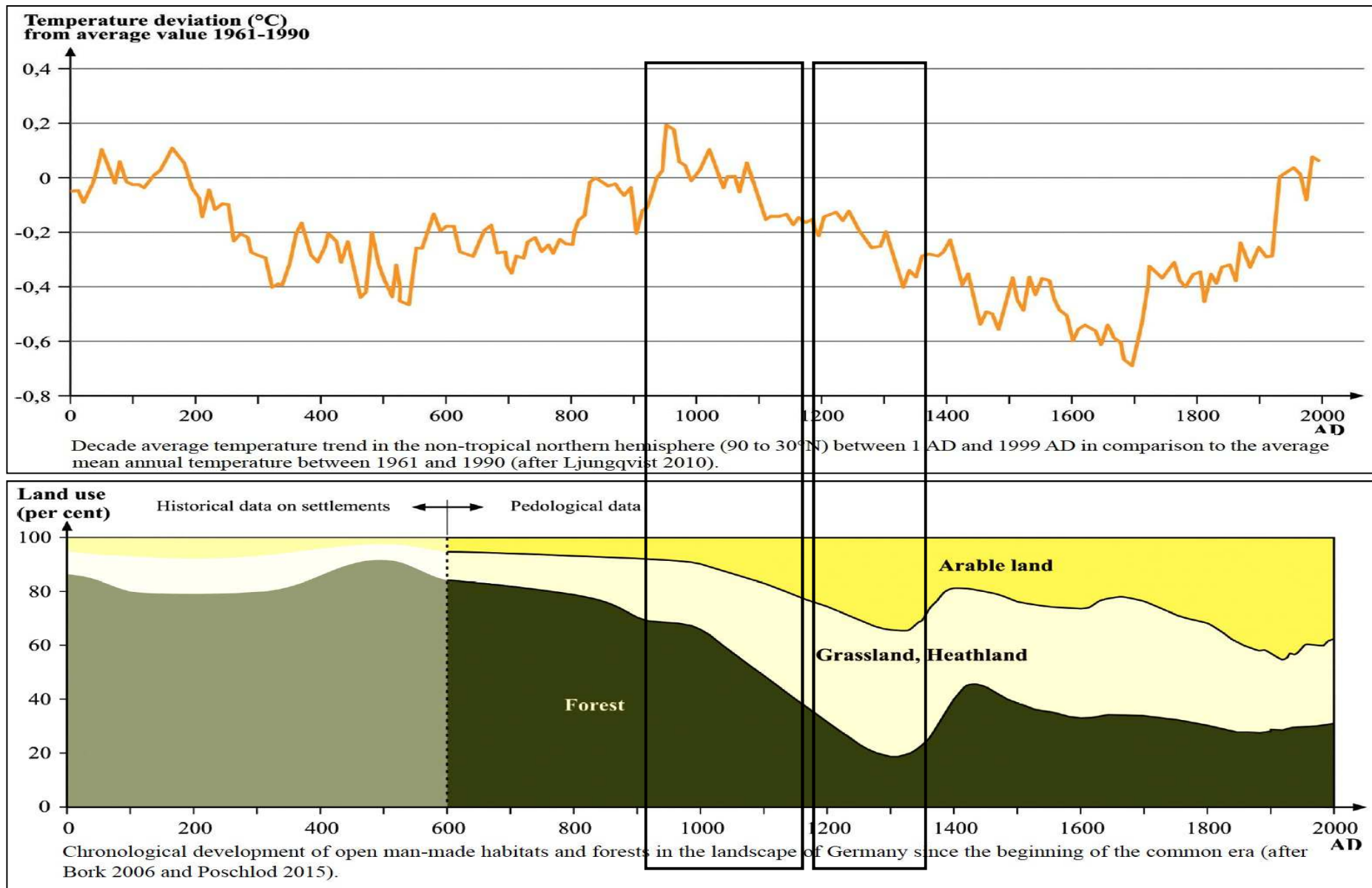
Proměna skladby lesů, mýcení lesů a prosvětlování krajiny = snaha o zvětšení ploch pro rozšiřování stávajících či budování nových sídel a pro orebné i pastevní hospodářství, zajištění kvalitního stavebního i palivového dřeva

Zvýšená poptávka po nerostných surovinách: rudy Fe, Ag, Cu, Au, Pb, Sn a další =
Cílená ložisková prospekce, exploatace, zakládání důlních a hutních provozů,
zakládání hornicko – hutnických osad, horních měst...

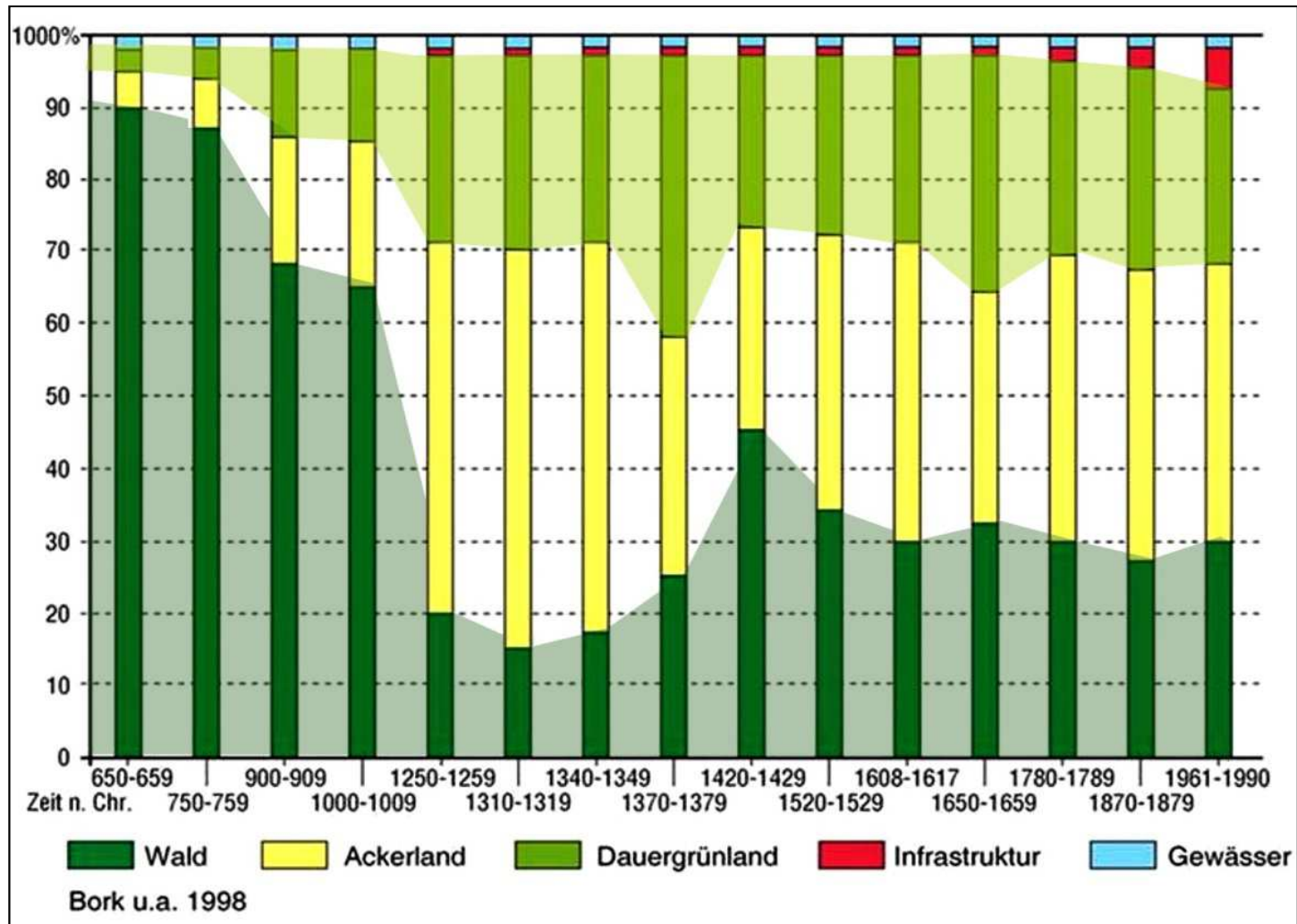
Prosazují se nové technologie v zemědělství, stavebnictví, řemeslech

Kvalitativně vyšší chápání krajiny jako integrálního celku: nastupuje např. regulace řek, výstavba ochranných hrází (13. st.), lesní management (13.-14. st.)

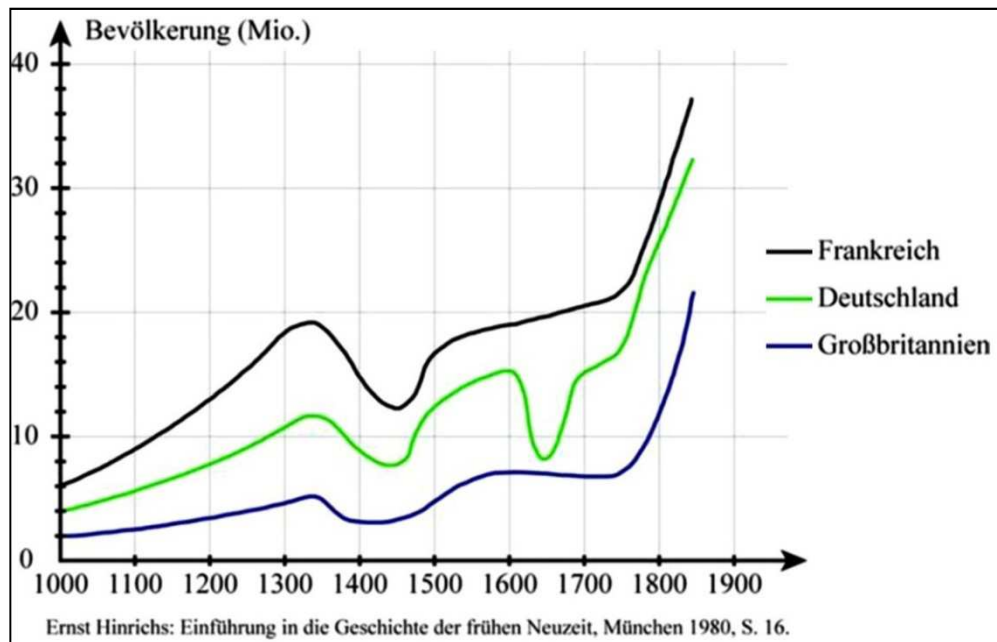
Krizové jevy: nezdařené lokace sídel, jejich opouštění, vyčerpání a eroze půdy, deforestace



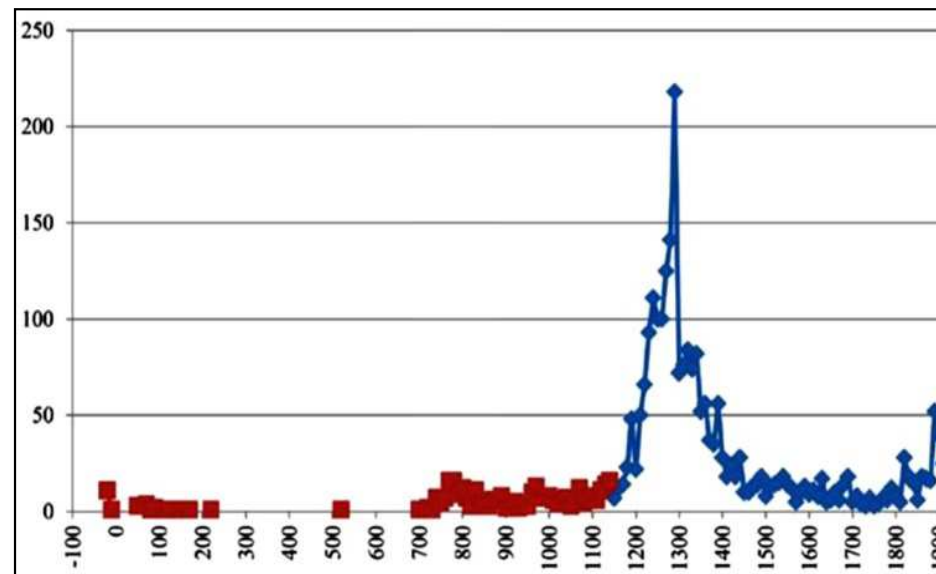
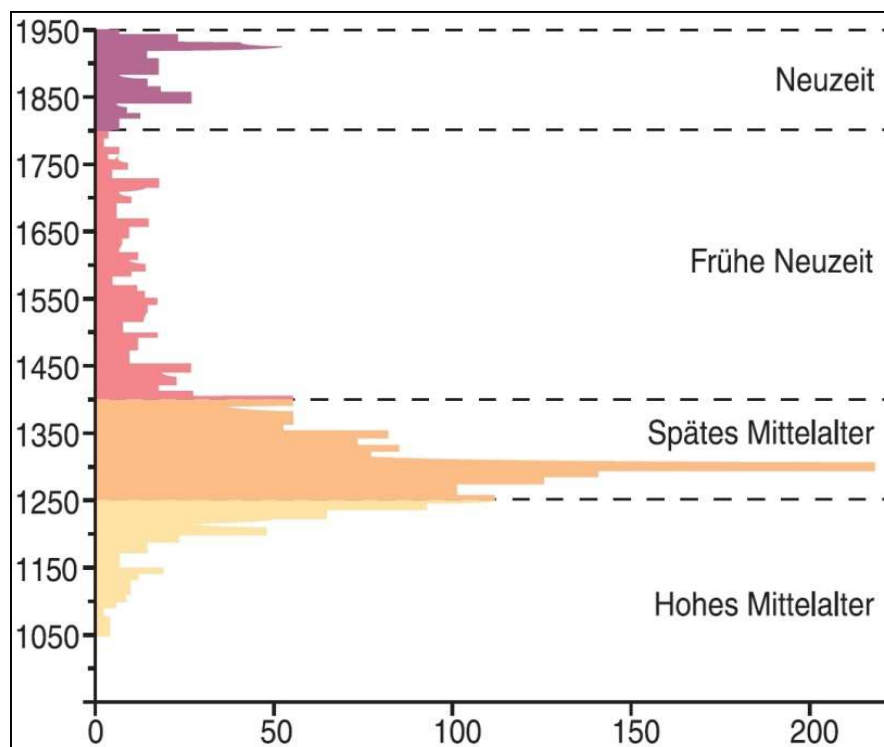
Poschlod, P. 2015: The Origin and Development of the Central European Man-made Landscape, Habitat and Species Diversity as Affected by Climate and its Changes, IANSA VI/2, 197-221.



Hans-Rudolf Bork/Helga Bork/Claus Dalchow u. a. 1998: Landschaftsentwicklung in Mitteleuropa. Gotha.



Heinrichs, Ernst, 1980: Einführung in die Geschichte der frühen Neuzeit. München.



Červeně: Zakládání měst v Německu do roku 1100.
 Modře: zakládání měst ve střední Evropě od roku 1100
 (Poschlo 2015).



Imperium Sacrum Romanum
Römisches Reich
Heiliges Römisches Reich (HRR):

colonia (LAT): osada

colono (ŠP): osídlenec, osadník, nájemce

incola (LAT): usedlý obyvatel

Emfyteuse (ἐμφύτευσις, emfyteusis):

Landesaufbau (NĚM)

Deutsche Ostsiedlung (NĚM)

Waldrodung (NĚM)

Dreifelderwirtschaft (NĚM)

Waldhufendorf (NĚM)

Gewannflur (NĚM): traťová plužina, úzké polnosti nejsou provázány s usedlostmi

2. Způsoby uchopení, směry studia, otázka vlivu klimatických podmínek

2. 1. Studium kolonizace jako složitého a komplexního historického procesu

Biermann, F. - Kersting, T. – Klammt, A. – Westphalen, T. (Hrsgs.): Transformationen und Umbrüche des 12./13. Jahrhunderts Beiträge der Sektion zur slawischen Frühgeschichte der 19. Jahrestagung des Mittel- und Ostdeutschen Verbandes für Altertumsforschung in Görlitz, 01. bis 03. März 2010. Beiträge zur Ur- und Frühgeschichte Mitteleuropas 64, 181-190.

Boháčová, I. - Sommer, P. (ed.)2014: Středověká Evropa v pohybu. K poctě Jana Klápště. Praha.

Fowler, P. J. 1972: Archaeology and the Landscape. London.

Klápště, J., 2005: Proměna českých zemí ve středověku. Praha.

Žemlička, J., 2012: Česká krajina ve středověké transformaci. Mediaevalia historica Bohemica 15/1, 7-43.

Žemlička, J. 2002: Počátky Čech královských 1198 - 1253. Proměna státu a společnosti. Praha.

2. 2. Studie průběhu a fází kolonizace, etnicko – sídelních změn na pomezí archeologie, historie a lingvistiky:

Klír, T. 2016: Sociální kontext slovansko-německého jazykového kontaktu. Severovýchodní Bavorsko a Chebsko v raném středověku. - The Social Context of the Slavic-German Language Contact. North-eastern Bavaria and the Cheb Region in the Early Middle Ages, Archaeologia historica 41, 301-337.

Odlesňování – Waldrodung – Rodungsnamen

A) Starší fáze „odlesňovacích“ toponym v německojazyčném prostředí

Sensen*ruth* (Ardennes)

Schlip*rüthen*

Ober*roedern*

Ott*trot*

Walken*ried*

Günster*rode*

Harz*gerode*

Hirsch*roda*

Phillips*reuth*

Ger*uth*

B) Mladší fáze „odlesňovacích“ toponym 12.-13. století, např. Waldviertel, jižní Čechy, Vysočina: -schlag: Leopold*schlag*, Paffen*schlag*...

Ve slovanském jazykovém prostředí Lhota (Lehota, Lhůta, Lgota), Újezd, Ujazd apod.

Kultivace tzv. starých sídelních oblastí, růst počtu i velikosti sídel

Pohyb obyvatelstva, zakládání nových a zvětšování stávajících sídel v řidčeji osídlených oblastech.

Rozvoj nebo vznik nových kvalitativně vyšších typů sídel: města, nové typy vsí, kláštery, hrady, rozvoj právních norem zejména v hospodaření s půdou

Rozvoj a změny pozemkové držby, etnického i náboženského rázu kolonizovaných území

2. 3. Studie průběhu kolonizace z hlediska proměn přírodního prostředí a vlivu člověka na něj

Ludemann, T. 2001: Das Waldbild des Hohen Schwarzwaldes im Mittelalter. Ergebnisse neuer holzkohleanalytischer und vegetationskundlicher Untersuchungen, Alemannisches Jahrbuch 1999/2000, 43-64.

Poschlod, P. 2015: The Origin and Development of the Central European Man-made Landscape, Habitat and Species Diversity as Affected by Climate and its Changes – a Review, Interdisciplinaria archaeologica natural sciences in archaeology VI/2, 197-221.

Rackham, O. 1998: The Last Forest. The story of Hatfield Forest. Frome – London.

Rippon, S. 2009: Understanding the medieval landscape, in Gilchrist R, Reynolds A (eds): Fifty Years of Medieval Archaeology, Leeds: Society for Medieval Archaeology, 227-255.

Rösch, M. 2015: Abies alba and Homo sapiens in the Schwarzwald – a Difficult Story, Interdisciplinaria archaeologica natural sciences in archaeology VI/1, s. 47-62.

Tolksdorf, J. F. – Schröder, F. 2016: Rekonstruktion von Holznutzung und Landschaftsgeschichte in einer mittelalterlichen Bergbaulandschaft bei Niederpöbel. Interdisziplinärer Ansatz und methodische Abwägungen, Mitteilungen der Deutschen Gesellschaft für Archäologie des Mittelalters und der Neuzeit 29, 175-182.

Proměna skladby lesů, mýcení a prosvětlování krajiny

Zvýšená poptávka po nerostných surovinách, ložisková prospekce, exploatace, zakládání důlních a hutních provozů

Kvalitativně vyšší chápání krajiny jako integrálního celku, regulace řek, výstavba hrází, lesní management

Krizové jevy: vyčerpání a eroze půdy, deforestace

3. Zdařilá i nezdařilá kolonizace: opouštění sídel, písčité půdy a vřesoviště



Helmold z Bosau (1120- po 1177): *Chronica Slavorum*

Kn. první, kap. XII, popis Šlesvicka: „Byla to země rozsáhlá a plodná, ale většinou pustá...“ Za Otty I. „začaly se neosídlené země vágerské a šlesvické zalidňovat. Nezůstal...koutek, kde by se nezaskvěla města či vesnice, ba dokonce četné kláštery. Dodnes se dochovaly četné stopy toho dávného osídlení, zvláště v lese...“ „V té nezměrné pustině...se ...objevují příkopy, které kdysi rozdělovaly pole.“ „Rovněž hráze, navršené na řadě potoků, aby zadržely vodu pro pohánění mlýnu, ukazují, že celý ten hvozd kdysi obývali Sasové.“

Kn. první, kap. XIX: „...kníže (Gotšalk)...procházel poli a vřesovisky, uviděl zemi, kdysi plnou lidí a kostelů, nyní obrácenou v nekonečnou poušť.“

Kn. první, kap. LVI: „slovanské běsnění... Znepokojovalo území Holsatů, takže falderský okrsek se stal kvůli každodenním vraždám a kořistění ve vsích znovu málem pustinou.“

Kn. první, kap. LVII, Zbudování města Lübeck: „Hrabě Adolf...Vypravil posly... do Flander, Holandska, do Utrechtu, Vestfálska a Fríska, aby všichni, které trápil nedostatek pozemků, přišli se svými rodinami a dostali nejlepší půdu...“

Změny etnického i náboženského rázu kolonizovaných území, doprovázeno i bojovými událostmi

4. Kultivace Severoevropské nížiny ve 13. století: voda, hráze a vysoušení krajiny

Deich (*dîk*) a Damm

Ringdeich: v severoněmeckých nížinách při ústí řek a při pobřeží chránily partikulárně jednotlivé pastviny, polnosti a sídla. Nejstarší jsou římské době železné (záp. Frísko), výstavba zesiluje v raném středověku.

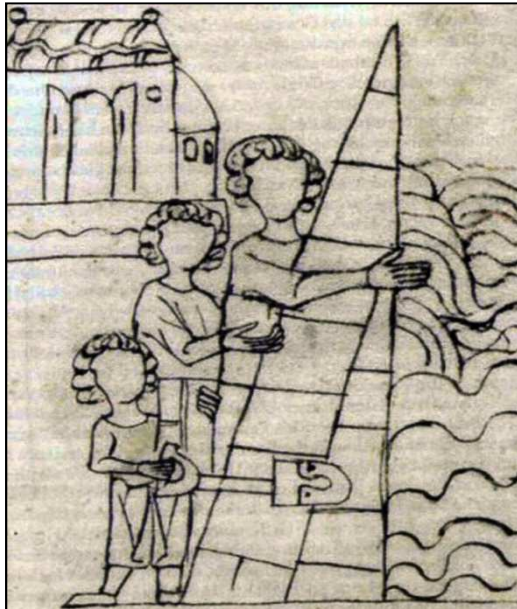
Goldener Ring: ve 12.-13. století opustilo budování hrází ve Frísku staré fragmentární schéma a došlo k systematickému propojení – rodí se systematická protipovodňová ochrana krajiny jako celku.

Sassen Speyghel (1220-1235): kdo se vyvazuje z povinností na stavbě hrází, pozbývá cti.

Brémský hrázní řád (*Bremische Deichordnung, 1473*):

Jeder Besitzer eines Grundstücks hinter dem Deich ist dienstpflichtig und hat durch Hand- wie Spanndienste sowie Geldbeiträge an den Deichen mitzuarbeiten.

*Jeder, der am Deich arbeitet, muss sich eines ehrbaren Wandels befleißigen. Es darf niemand, solange am Deich gearbeitet wird, fluchen oder lästerliche Reden führen. **Den Deichpflichten kann sich niemand entziehen.***



Sassen Speyghel
(1220-1235) výstavba
hrází ve 13.-14. století



Řez protipovodňovou hrází na dolním Labi v Dolním Sasku, nejstarší jádro hráze je ze 13. stol. (výzkum Niedersächsisches Landesamt für Denkmalpflege 1997, foto P. Hrubý).

**Kvalitativně vyšší
chápání krajiny jako
integrálního celku**

Panten, A. 1995: Der frühe Deichbau in Nordfriesland: Archäologisch-historische Untersuchungen. Verein Nordfriesisches Institut.

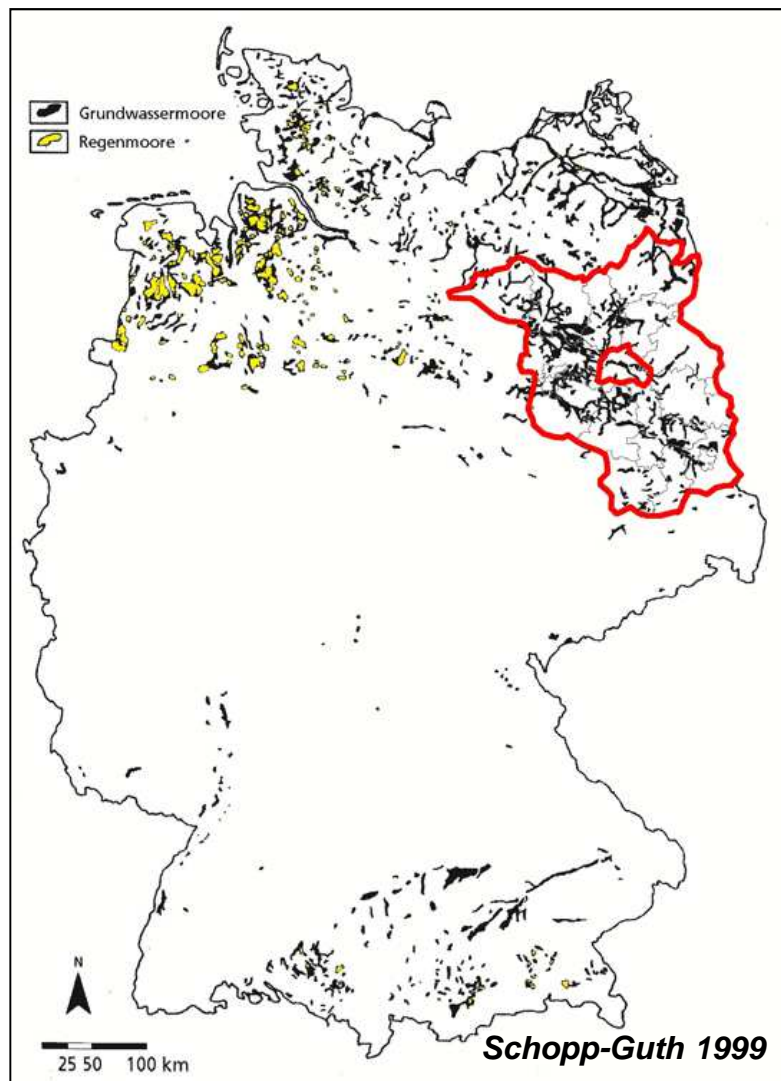


Kolonizace a kultivace Severoněmecké nížiny (SV Německo, Polsko, *Germania Slavica*)

3000 jezer

3000-5000 km² mokřadů a rašelišť

Dnes zbývá asi 300 km² rašelišť a mokřadů (peatlands)



Braniborsko (*Brandenburg*) a řeka Havola (*Havel*)

Widukind von Corvey 967: Brennaburg

Jindřich I. Ptáčník: 928/926

948/965: vznik biskupství

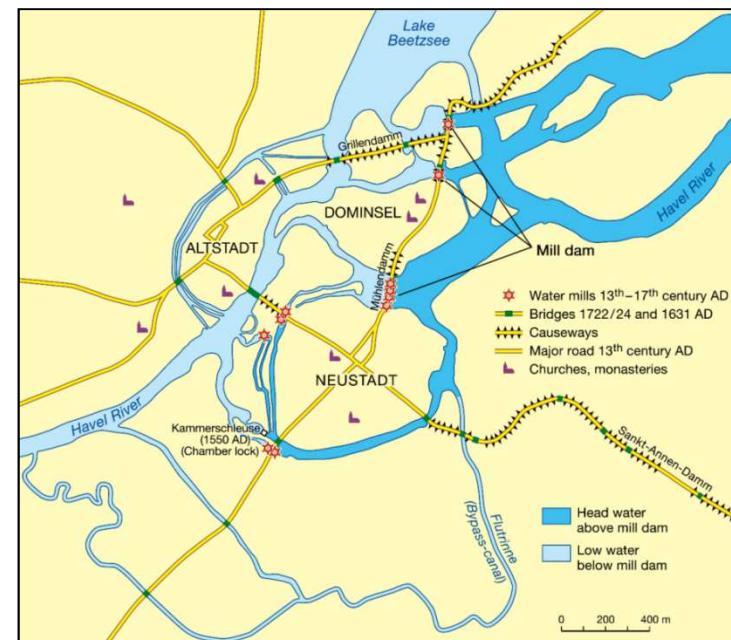
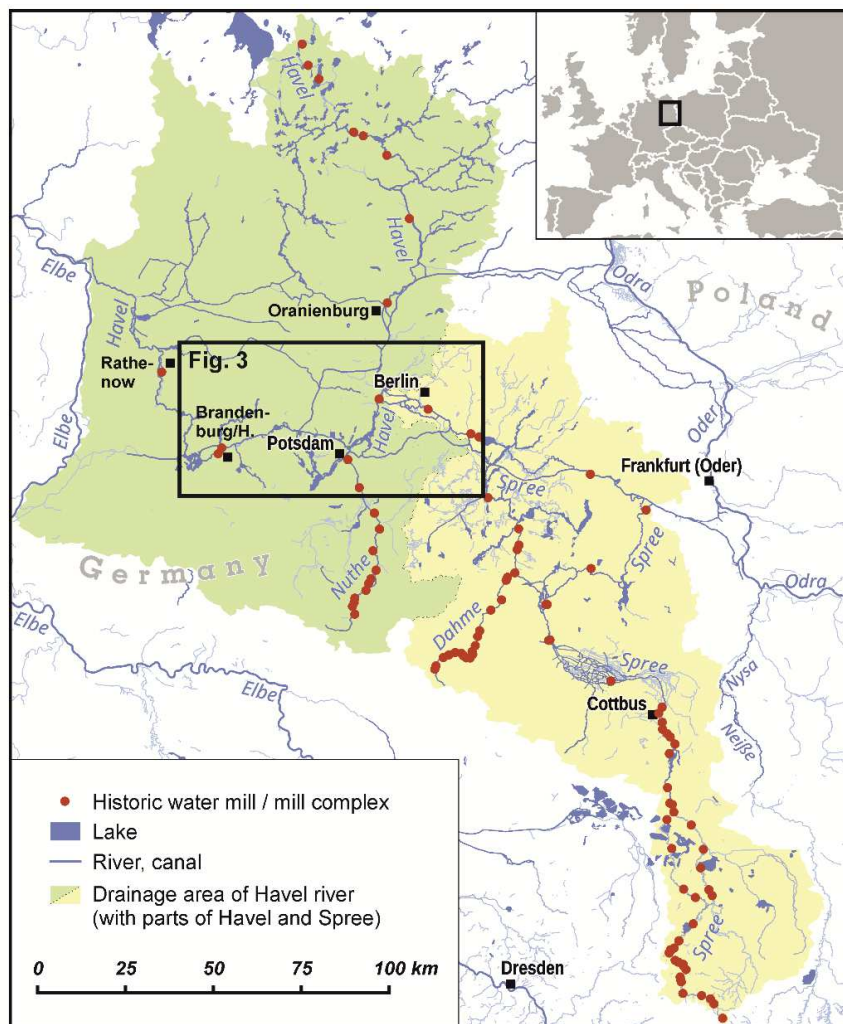
983: povstání labských Slovanů, Braniborsko pro Říši na čas ztraceno.

1150: zemřel poslední havolanský kníže Přibyslaw (Heinrich). Konvertoval, založil kostel. Sv. Petra a Pavla (Dom) a 1147 pozval do Braniboru premonstráty (kostel sv. Gotharda).

1157: Albrecht Medvěd a Braniborská marka



Středověké vodohospodářství na Havole: Brandenburg (hrad a město Branibor v Braniborsku)



Kaiser et al. 2017: A large-scale medieval dam-lake cascade in central Europe: Water level dynamics of the Havel River, Berlin–Brandenburg region, Germany, *Geoarchaeology*, 1–23.

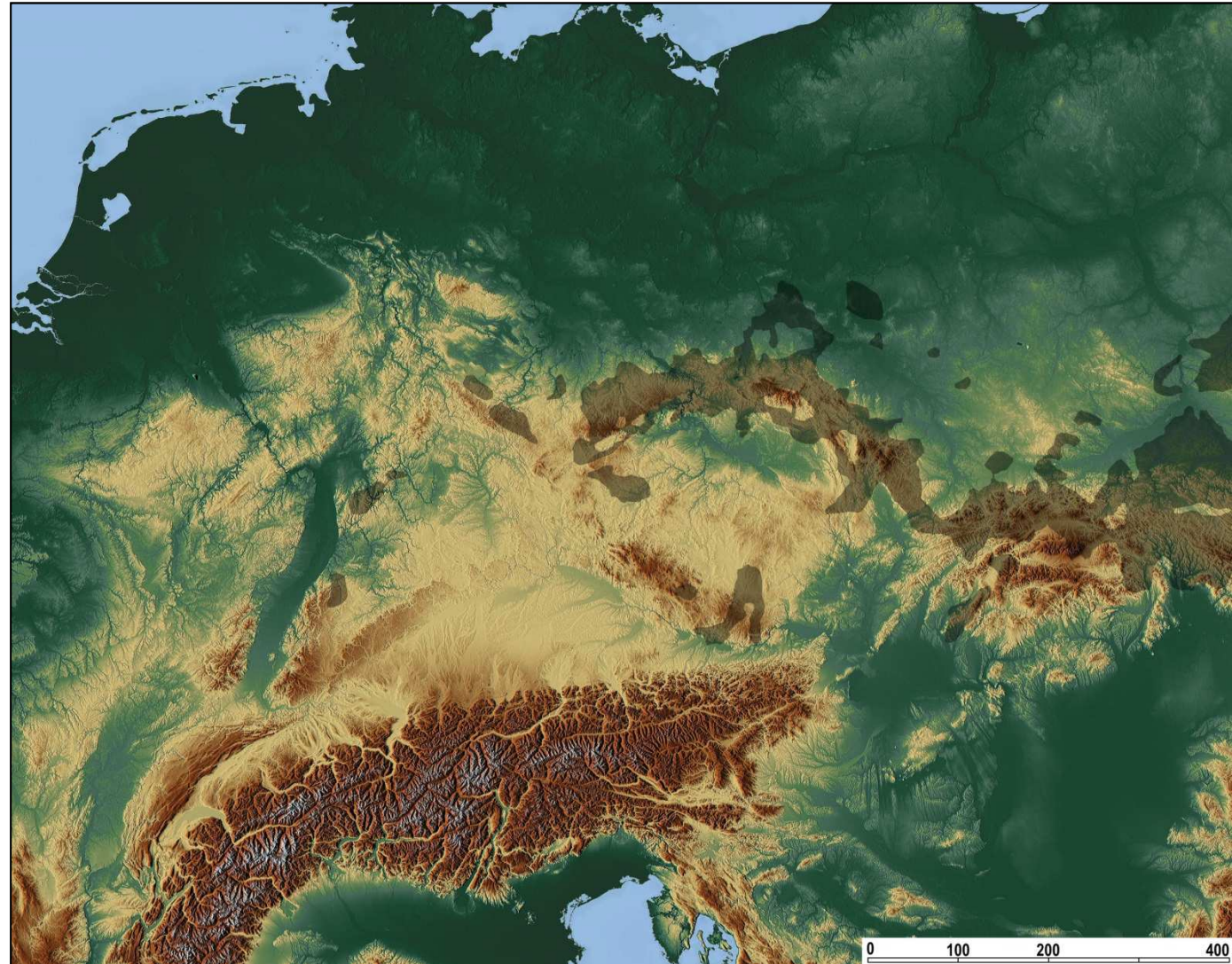
CeBaDoM dataset (Brykała et al., v tisku): 15 tisíc historických vodních mlýnů

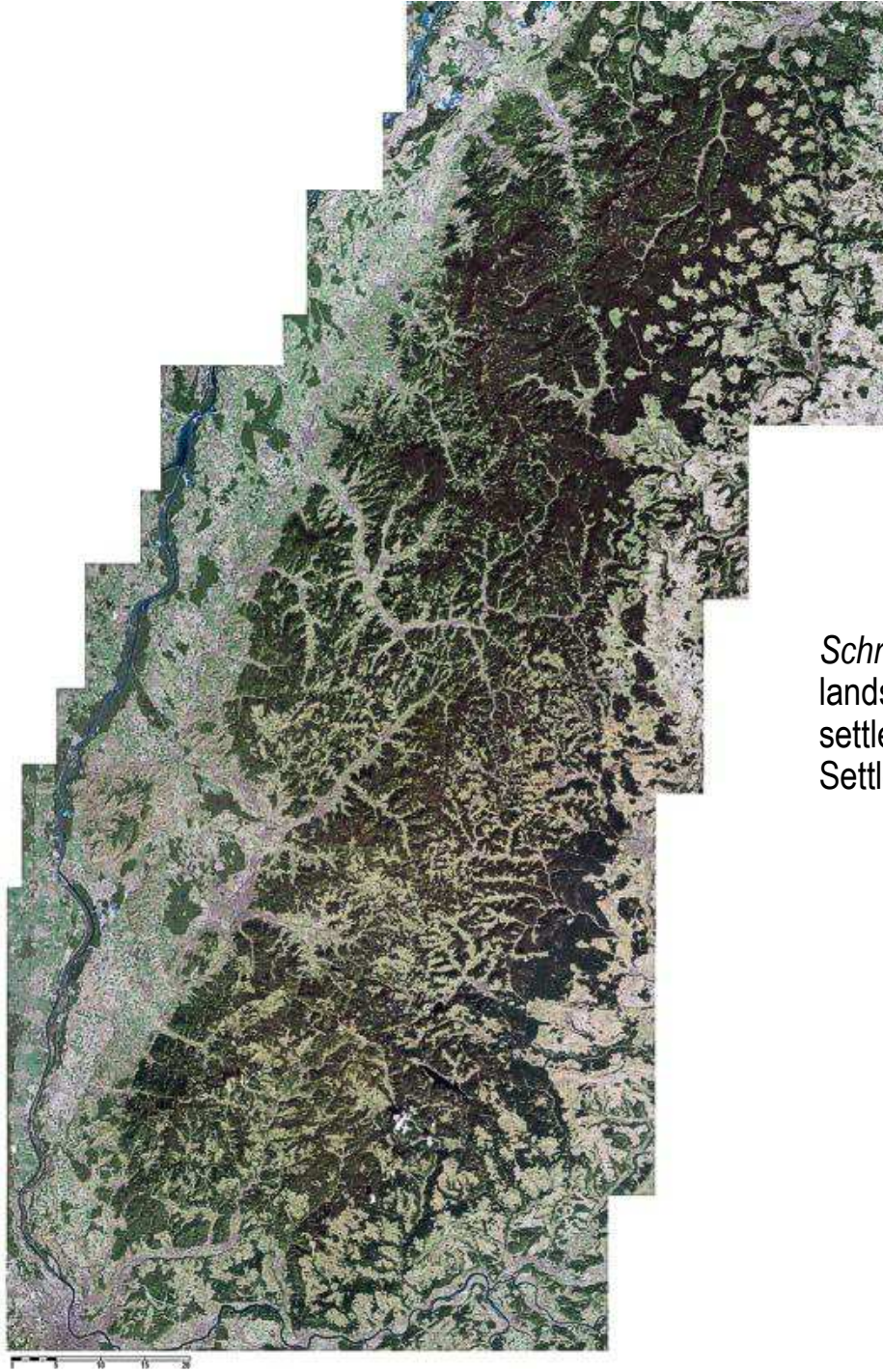
5. Archeologicko - topografické studium středověkých sídel v hornatinách Střední Evropy

Kenzler, H. 2012: Die hoch- und spätmittelalterliche Besiedlung des Erzgebirges. Strategien zur Kolonisation eines landwirtschaftlichen Ungunstraumes. Bamberg.

Bergmann, R. 2015: Die Wüstungen des Hoch- und Ostsauerlandes. Studien zur Kulturlandschaftsentwicklung in Mittelalter und früher Neuzeit.

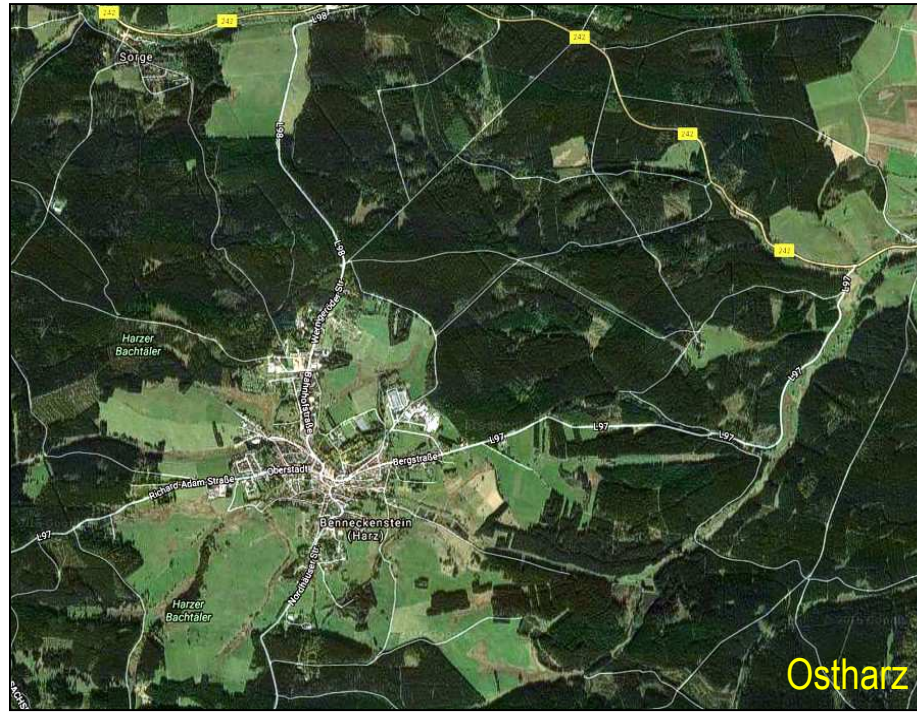
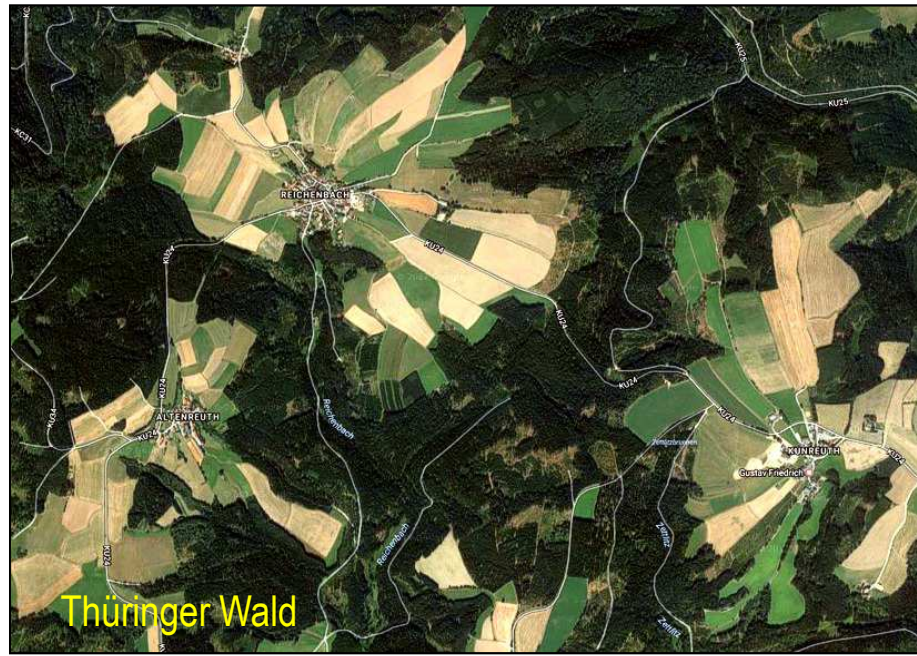
Krüger R. 1976: Typologie des Waldhufendorfes nach Einzelformen und deren Verbreitungsmustern. Göttingen.

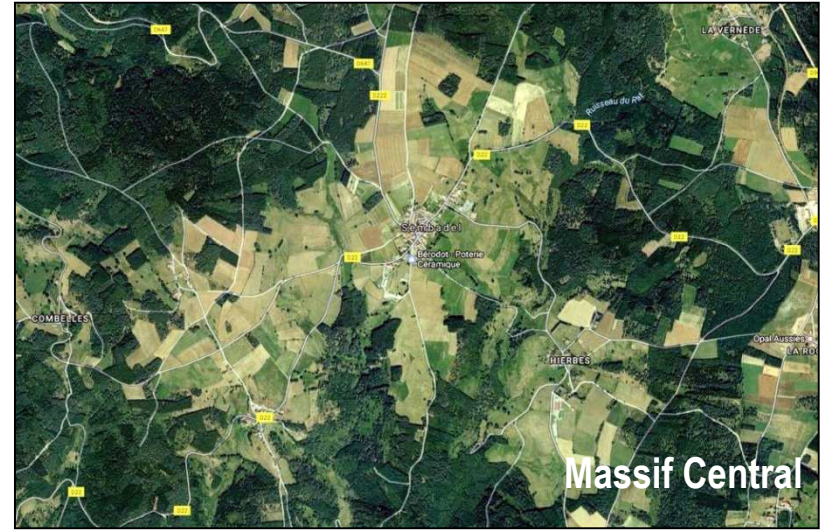




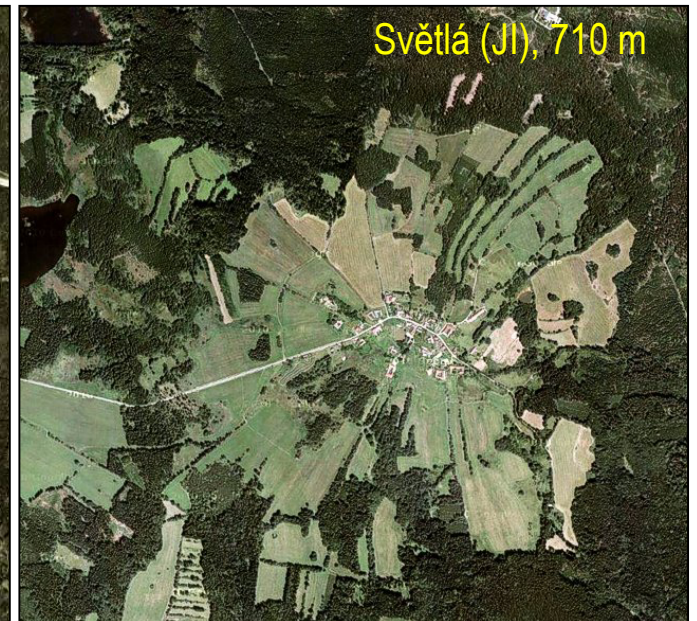
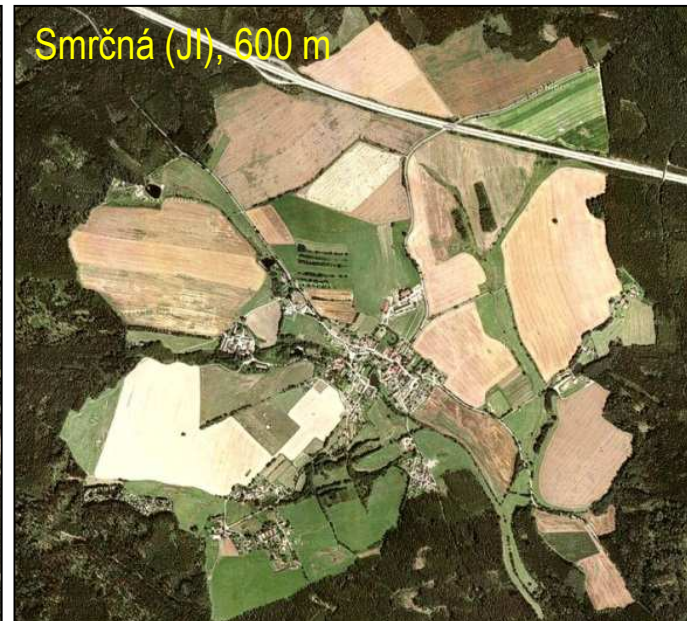
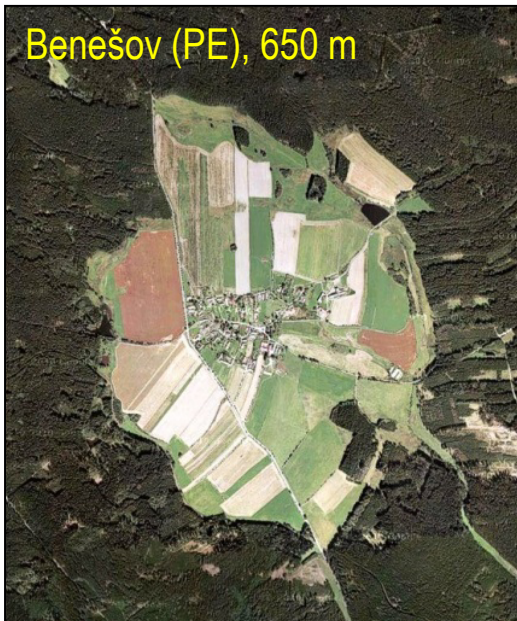
Schreg, R. 2007: Development and abandonment of a cultural landscape. Archaeology and environmental history of medieval settlements in the northern Black Forest, Ruralia 7: Medieval Rural Settlement in Marginal Landscapes. Turnhout, 315-333.



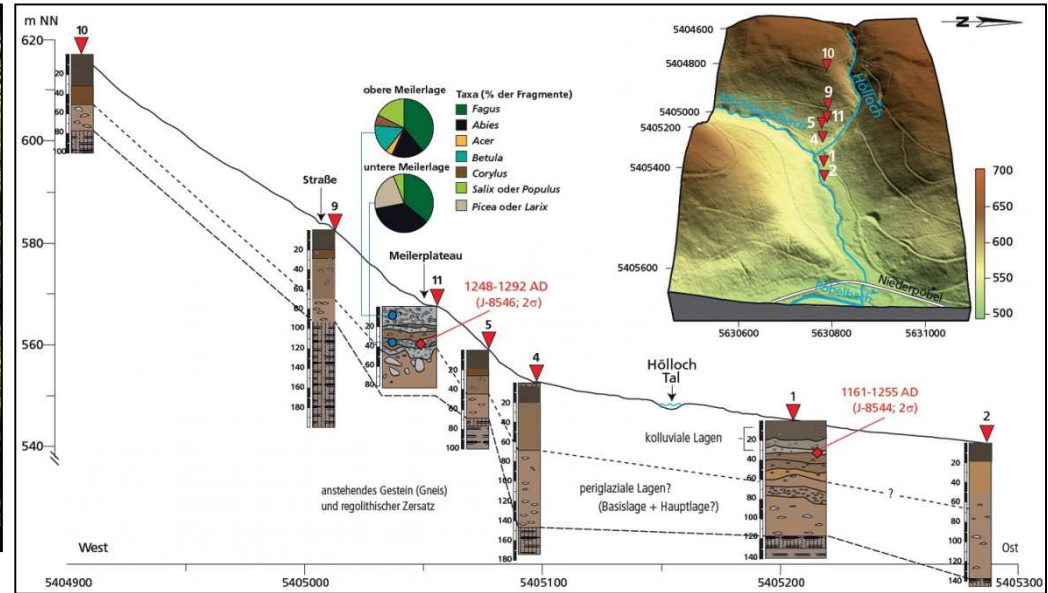




Českomoravská vrchovina

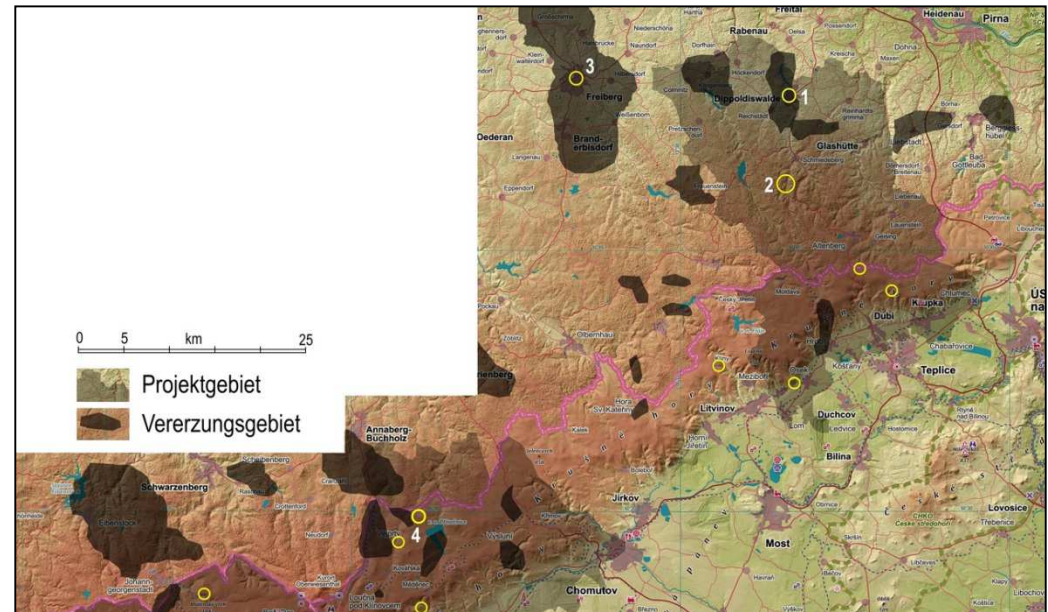


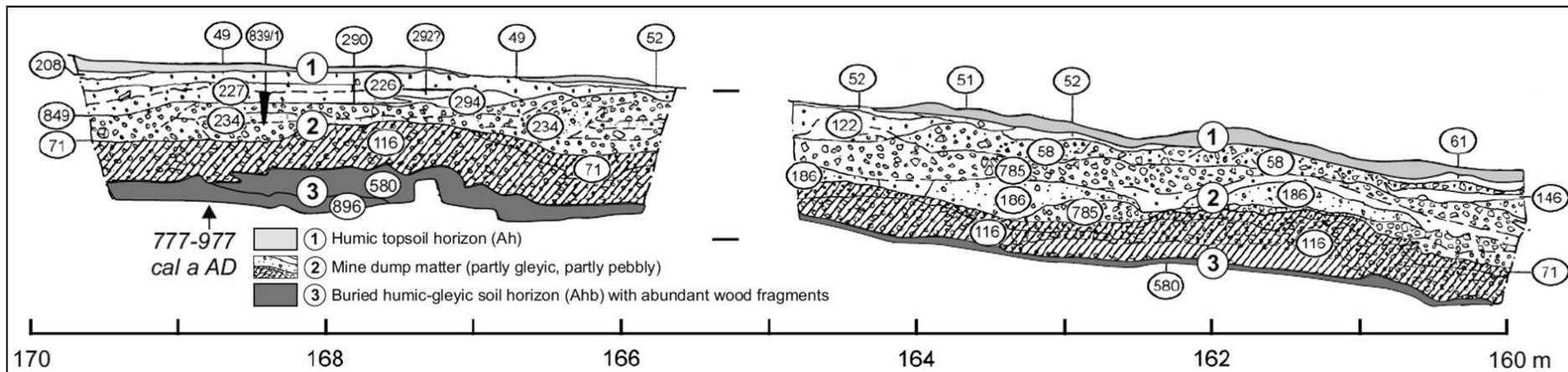
Exploatace a proměny lesa v souvislosti s prospekci a těžbou surovin: Krušné hory ve wettinském Míšeňsku



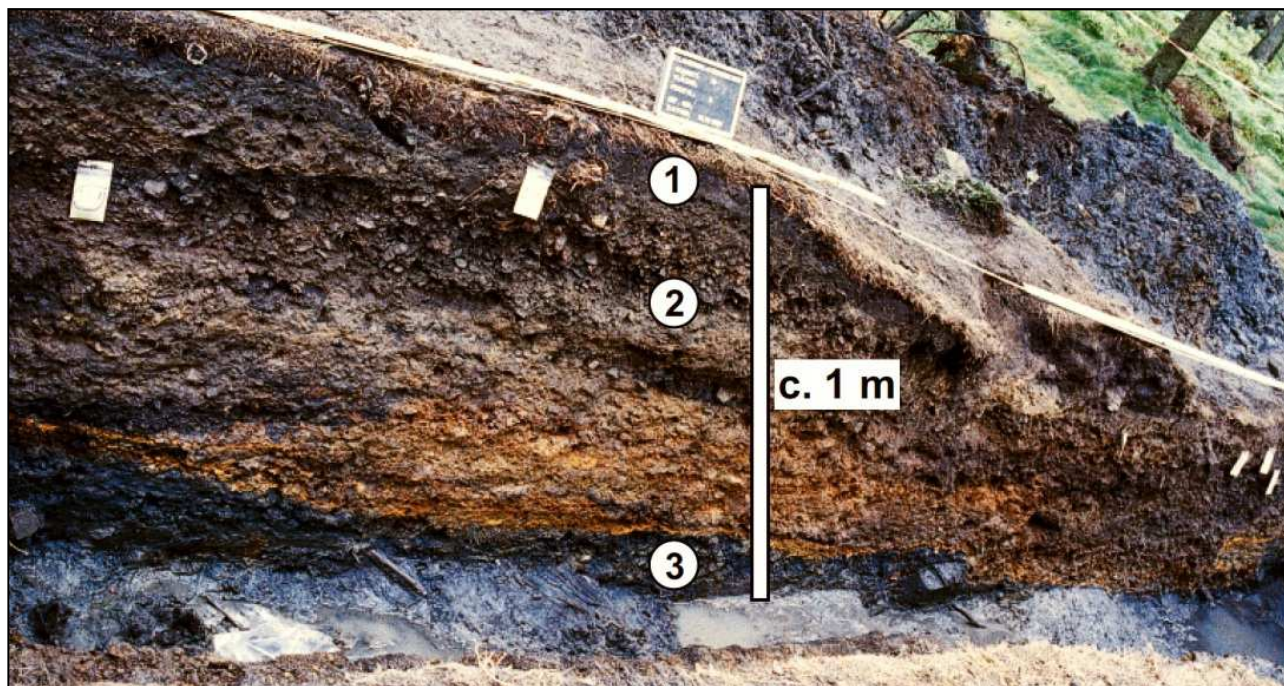
Tolksdorf, J. F. – Schröder, F. 2016: Rekonstruktion von Holznutzung und Landschaftsgeschichte in einer mittelalterlichen Bergbaulandschaft bei Niederpöbel. Interdisziplinärer Ansatz und methodische Abwägungen, Mitteilungen der Deutschen Gesellschaft für Archäologie des Mittelalters und der Neuzeit 29, 175-182.

Tolksdorf, J.-F. - Elburg, R. - Knapp, H., 2014: Stand der Forschung zur holozänen, insbesondere mittelalterlichen Landschaftsgeschichte im Erzgebirge und erste Ergebnisse einer Fallstudie bei Niederpöbel, Lkr. Sächsische Schweiz-Osterzgebirge, ArchaeoMontan 2014. Ergebnisse und Perspektiven. Arbeits- und Forschungsberichte zur sächsischen Bodendenkmalpflege, Beiheft 29, 215-224.

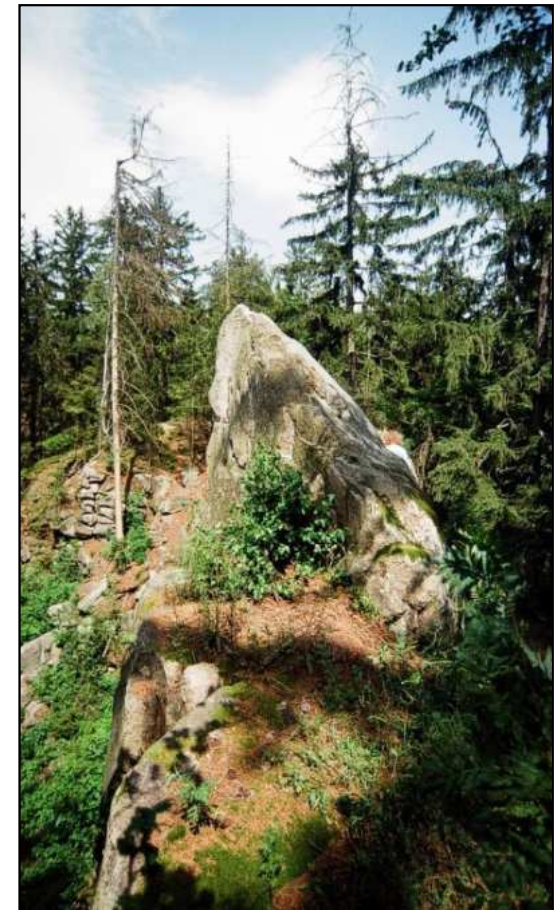
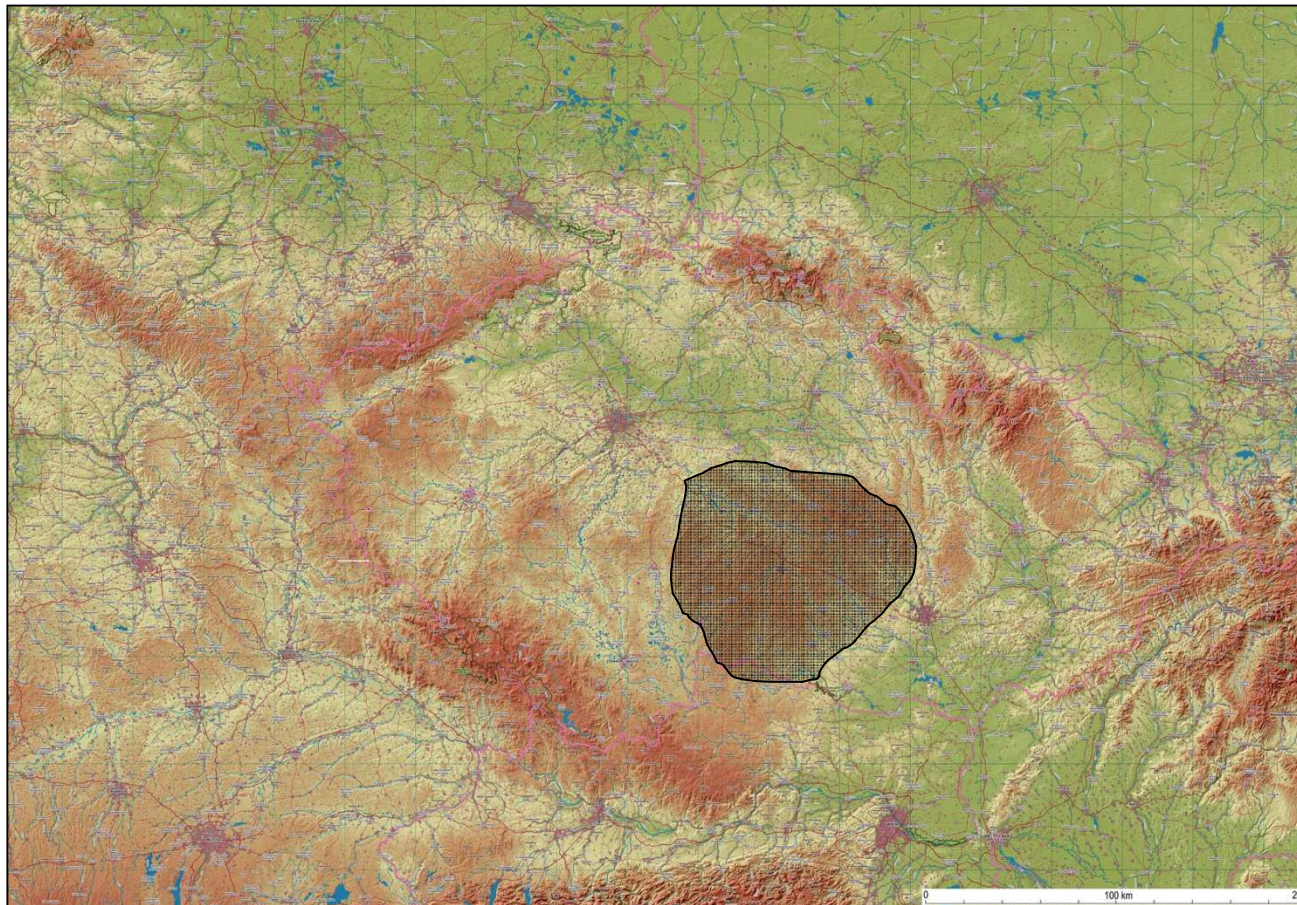




Johanesser Kurhaus (Claustal-Zellerfeld), Harz
Deforestation in the medieval mining landscapes
 Radiocarb. AD 777-977 po kalibraci.



6. Konečně i příklad domácí: Českomoravská vrchovina



Hrubý, P. - Hejhal, P. - Kočár, P. - Libor, P. - Malý, K. 2014: Centrální Českomoravská vrchovina na prahu vrcholného středověku Archeologie, geochemie a rozbory sedimentárních výplní niv. Spisy Filozofické fakulty Masarykovy univerzity 422.

Želiv (1144)



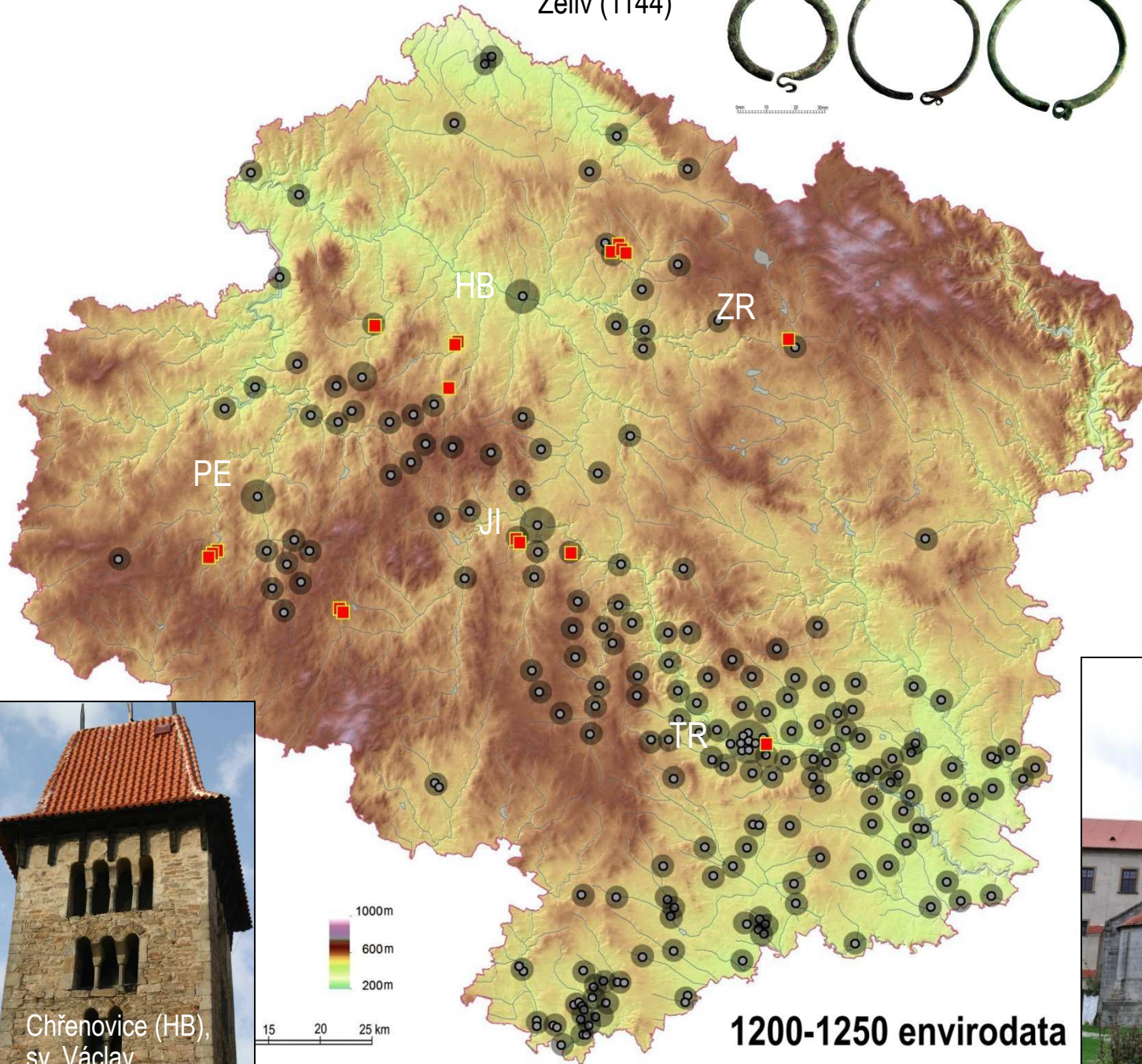
Hněvkovice (PE): sv. Bartoloměj



Chřenovice (HB), sv. Václav

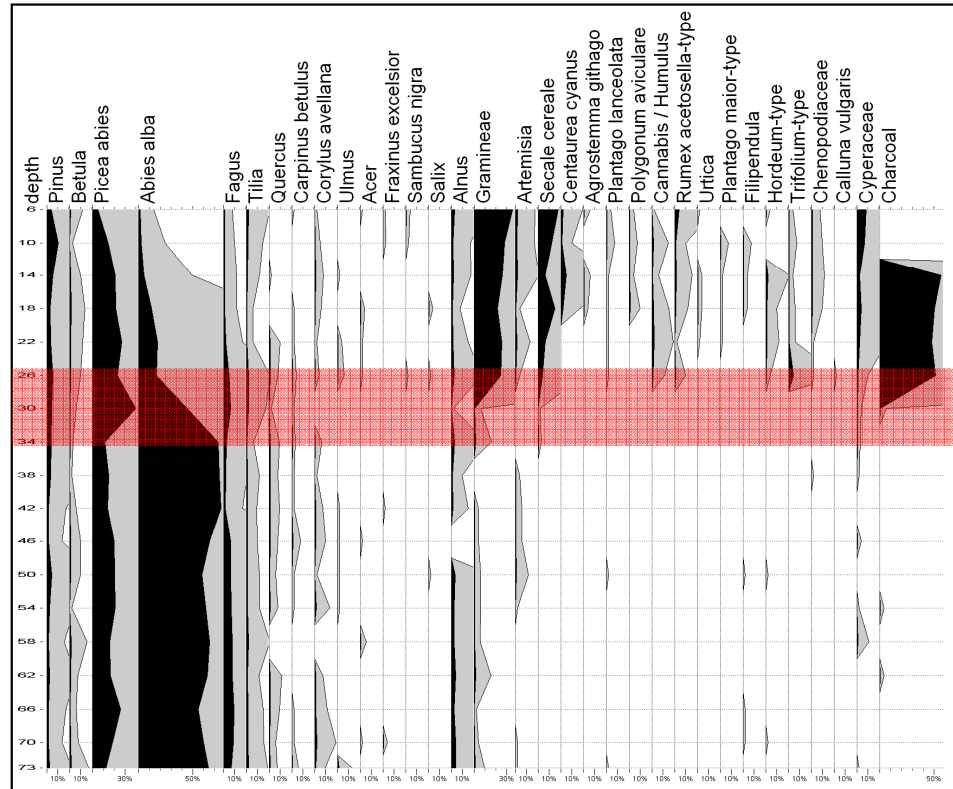
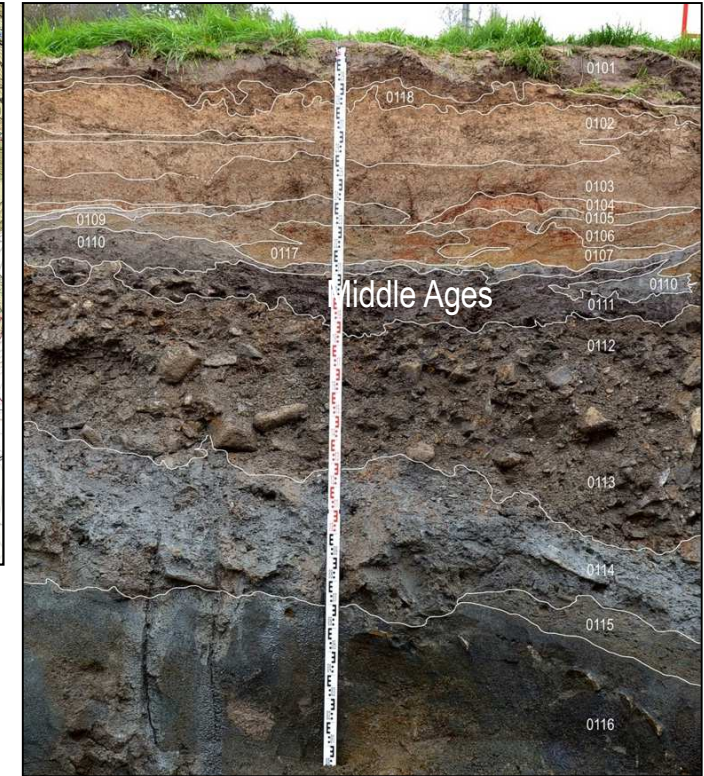
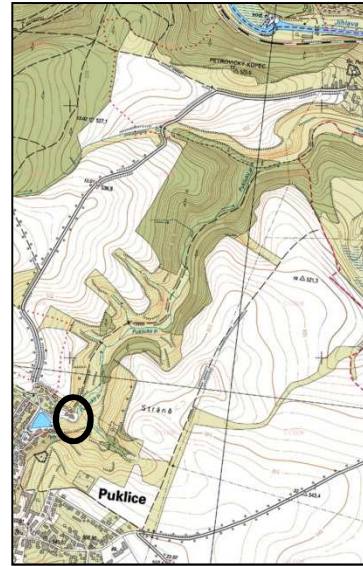


Třebíč (1101)



1200-1250 envirodata

Puklice stream, archaeoenvironmental record in the alluvia (2014)



Depth 0-30/34 cm: deforested landscape

Depth 26/38 cm: something is happening

Depth 34/38-73 cm: forested landscape

Indicators of the forested landscape in the macroremains:

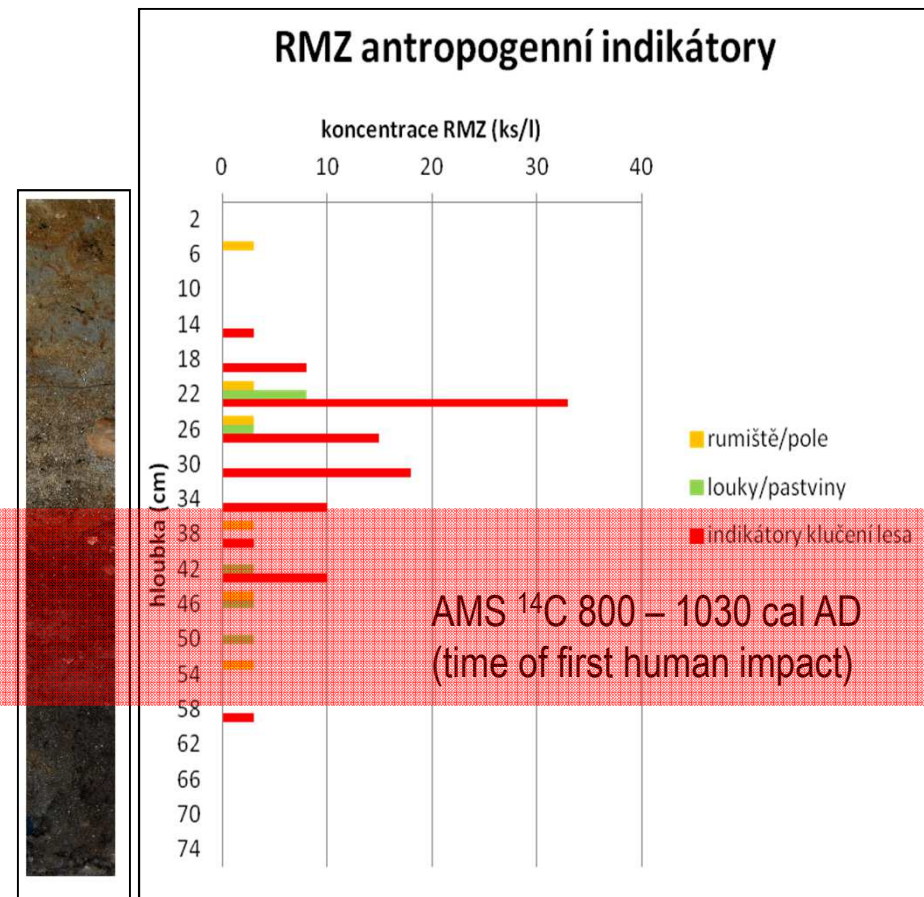
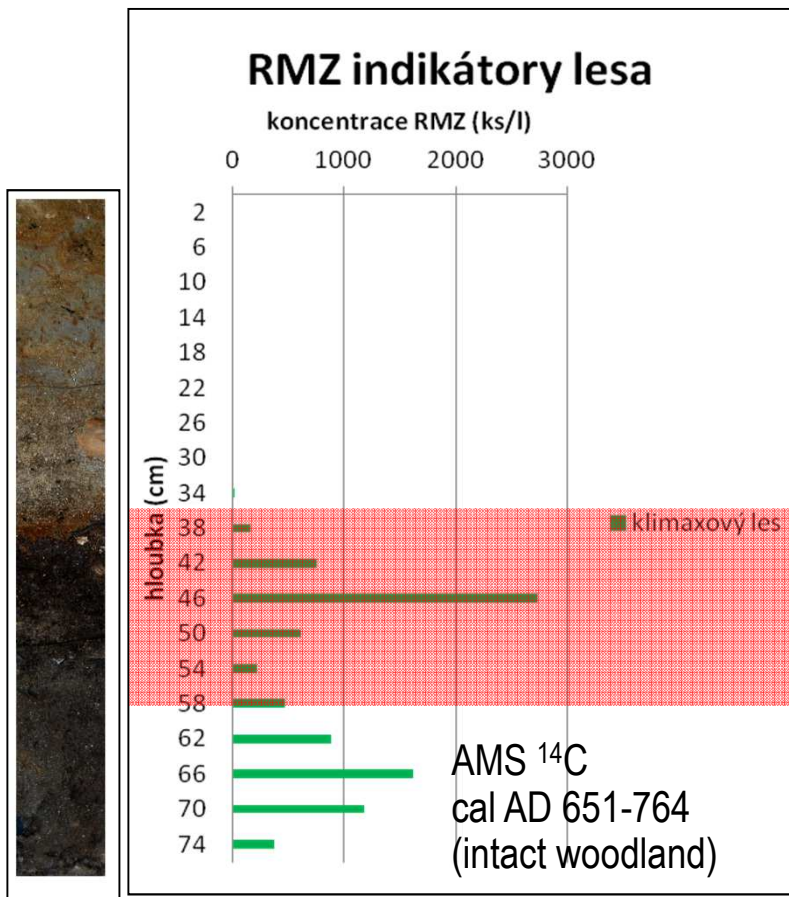
Abies alba, *Fagus sylvatica*, *Viola reichenbachiana*, *Oxalis acetosella*, *Carex cf. digitata*, *Picea abies*, *Tilia cordata*
(no carbonificated macroremains)

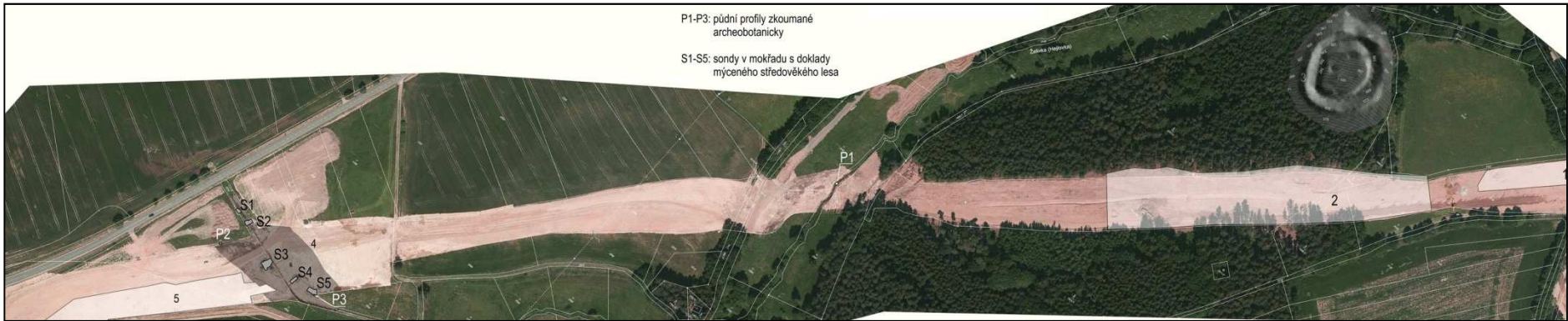
Indicators of the impacted and cultivated landscape in the macroremains:

deforestation: *Rubus idaeus*, *Rubus fruticosus*, *Sambucus racemosus*

grasslands: *Ranunculus acris*, *Ajuga geneviensis*, *Carex leporina*,

Arable lands: *Aphanes arvensis*, *Avena sp.*, *Chenopodium album*, *Stachys cf. arvensis*, *Secale cereale*, *Urtica dioica*, *Eleocharis sp.*



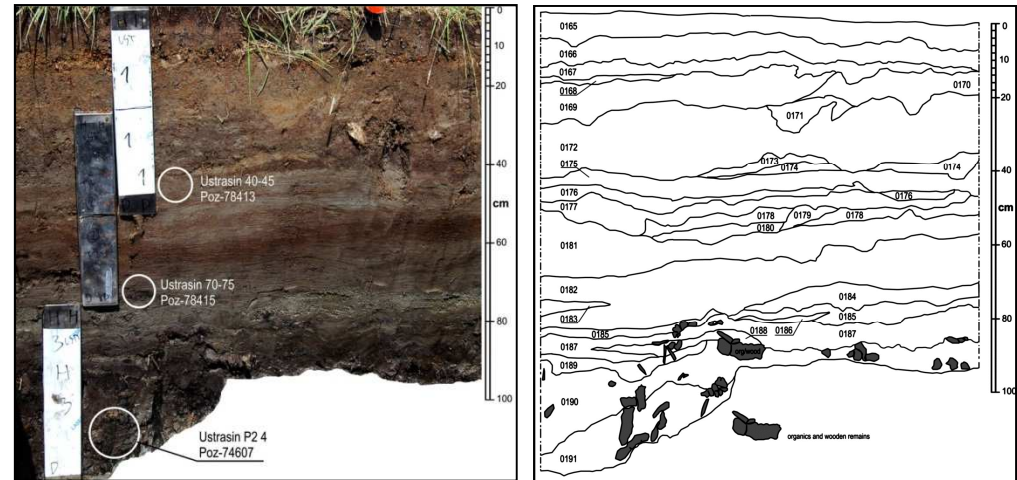


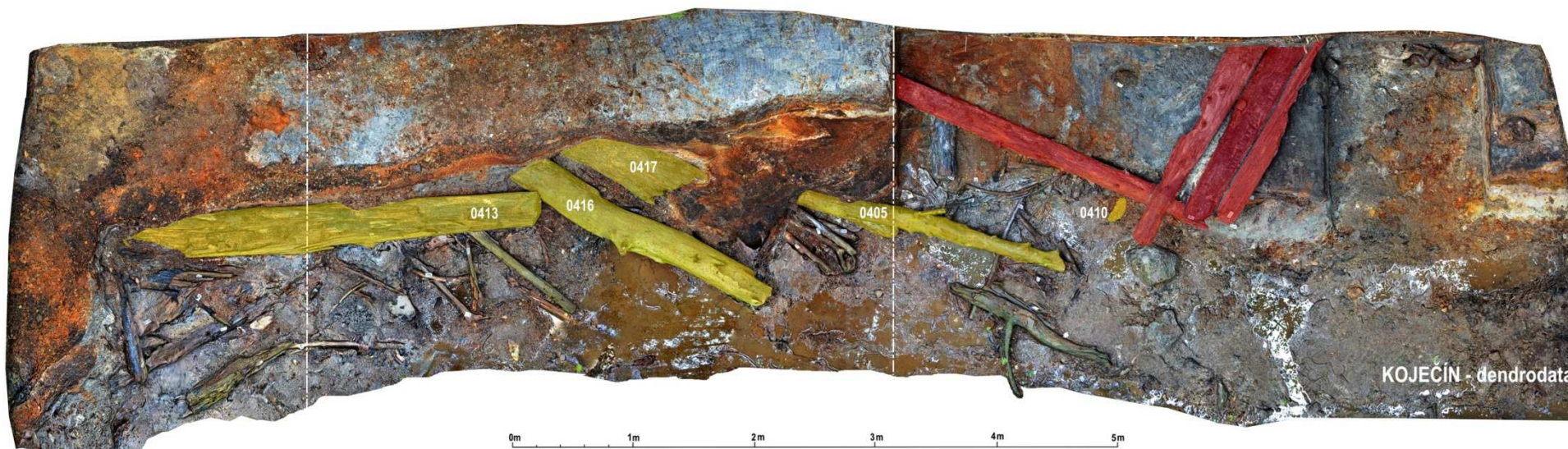
Ústrašín (PE) – deforestation in the Middle Ages

AMS ¹⁴C data (probabl. 95,4 %) **1168-1266**

AMS ¹⁴C data (probabl. 95,4 %) **1157-1264**

(Rynárec – kostel sv. Vavřince a farní obvod 1203)





Koječín (HB) – deforestation in the medieval mining landscapes



Wood Nr.	Lab. ID	datum	method	rings	Species
0402	X3807	1254/1255	cutting	174	<i>Abies</i>
0406	X3803	1254/1255	cutting	56	<i>Abies</i>
0410	X3894	1254/1255	cutting	95	<i>Abies</i>
0413	Y3241	1252/1253	cutting	99	<i>Abies</i>
0416	Y3233a4	1254/1255	bore	95	<i>Abies</i>
0417	Y3244	1254/1255	cutting	54+8	<i>Abies</i>
0419	Y3243	1254-1255	bore	67+3-4	<i>Abies</i>
0453	Y3240	1257/1258	bore	184	<i>Abies</i>



Černov (PH)
Deforestation in the
medieval mining landscapes
Dendro 1266/1267 –
1269/1270

