

**Téma je velmi široké, má mnoho podob, umožňuje mnoho úhlů pohledů**

**Nejčastěji je předmětem historického a archivního studia: tzv. hospodářské dějiny**

**Archeologie středověkého obchodu se může chytat těchto okruhů:**

Relikty cest (úvozy, mosty)

Doklady výroby a řemesel

Doklady směny: mince i jiná platidla, jejich provenience. Jednotlivé mince a tzv. mincovní depoty

Doklady importu v hmotné kultuře: keramika, šperky, ozdoby, vzácné suroviny (jantar), zbraně, sklo

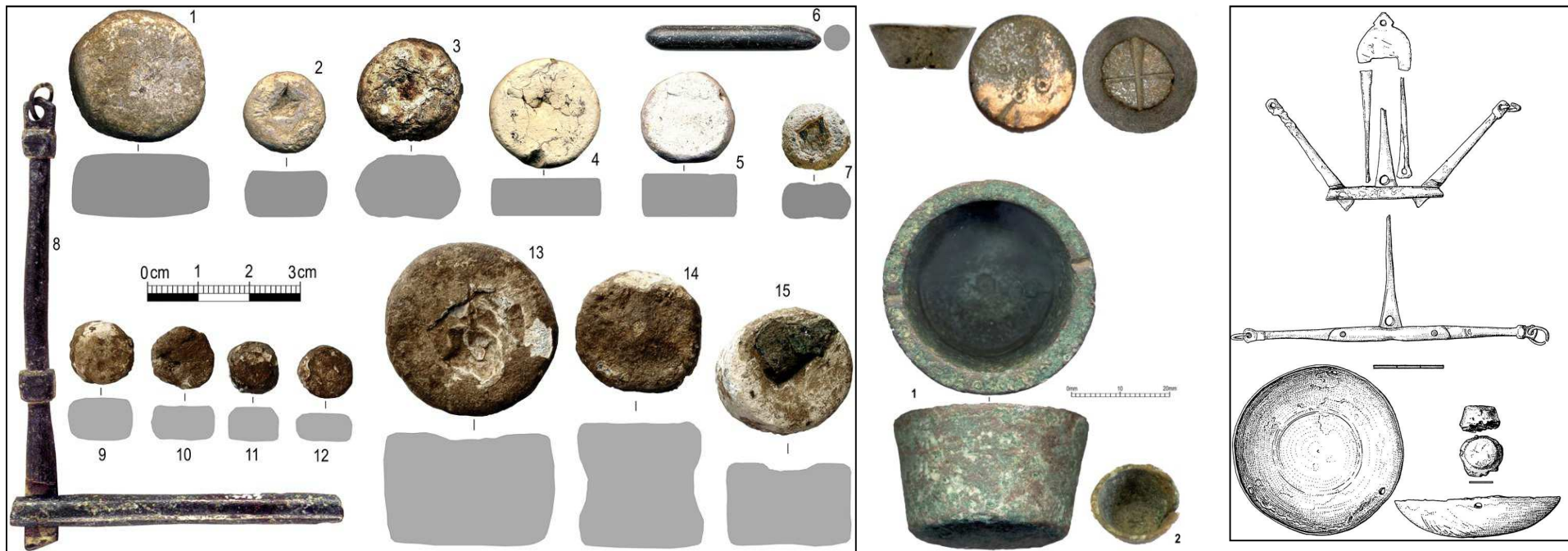
Obchodnické a kupecké pomůcky (váhy, závaží, obchodnické plomby)

Dochované středověké městské tržnice, zkoumané relikty krámů (lavic)

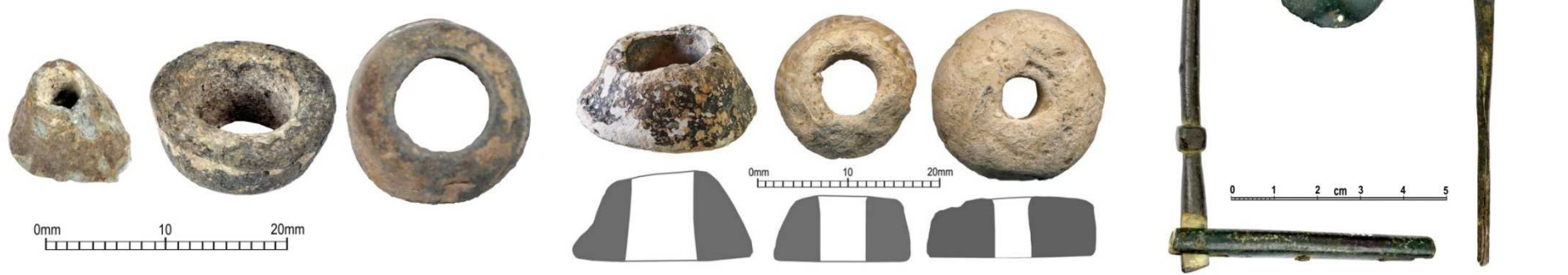
**Fyzická topografie:  
hornatiny, nížiny, moře, řeky!**

**Historická topografie:  
historické oblasti, hrabství, knížectví, monarchie, městské republiky, atd.!**





## Hmotné doklady obchodnického náčiní



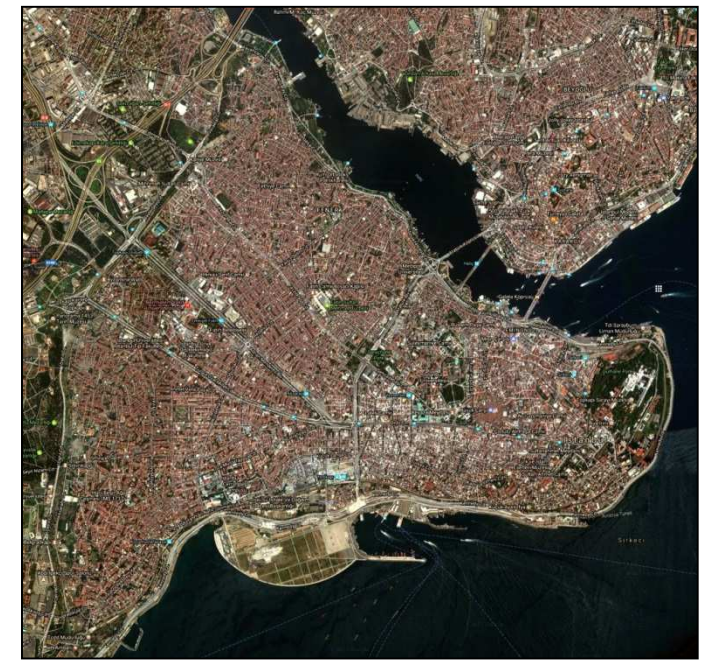
Ježek, M. 2002: Odkrycia wag skladanych w krajach czeskich. In: Civitas et villa. Wrocław-Praha, 453-456.

Steuer, H. 1997: Wagen und Gewichte aus dem mittelalterlichen Schleswig. Funde des 11. bis 13. Jahrhunderts aus Europa als Quellen zur Handels- und Währungsgeschichte. Köln-Bonn.

Wachowski, K. 2002: Przybory kupieckie ze Starego miasta we Wrocławiu, Rynek Wrocławski w świetle badań archeologicznych cz. II, Wratislavia Antiqua 5, 277-286.

# Středomoří

## Serenissima Repubblica di Venezia (Serenissima Repubblica di San Marco) Od přelomu 7./8. století do 1797



Ken Dark – Ferudun Özgümüş, 2013: Constantinople: Archaeology of a Byzantine Megapolis.



Zaoral, R. 2007: Obchodní styky mezi Prahou, Řeznem a Benátkami ve 13. století, Numismatický sborník 21, 137-150.

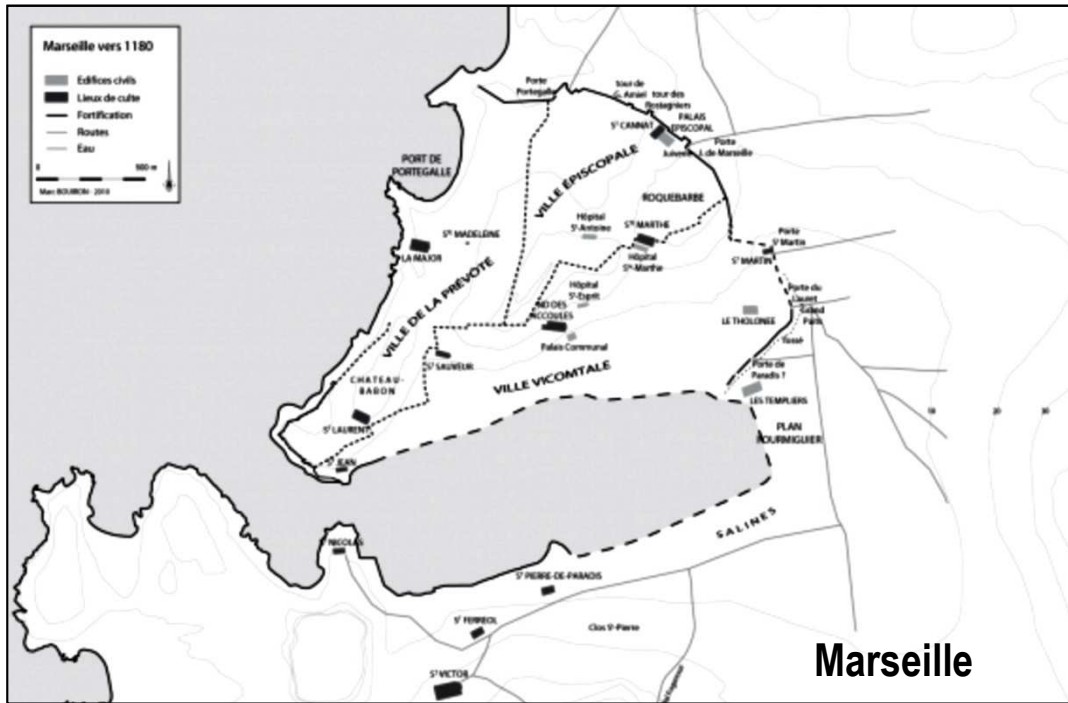
Štefánik, M. 2010: Benátky ako možný odberateľ banskoštiavnického striebra v 13. storočí, In: Európsky význam slovenského baníctva v stredoveku a novoveku, Banská Štiavnica, 15-17.

### Co mediterránní vnitrozemí?

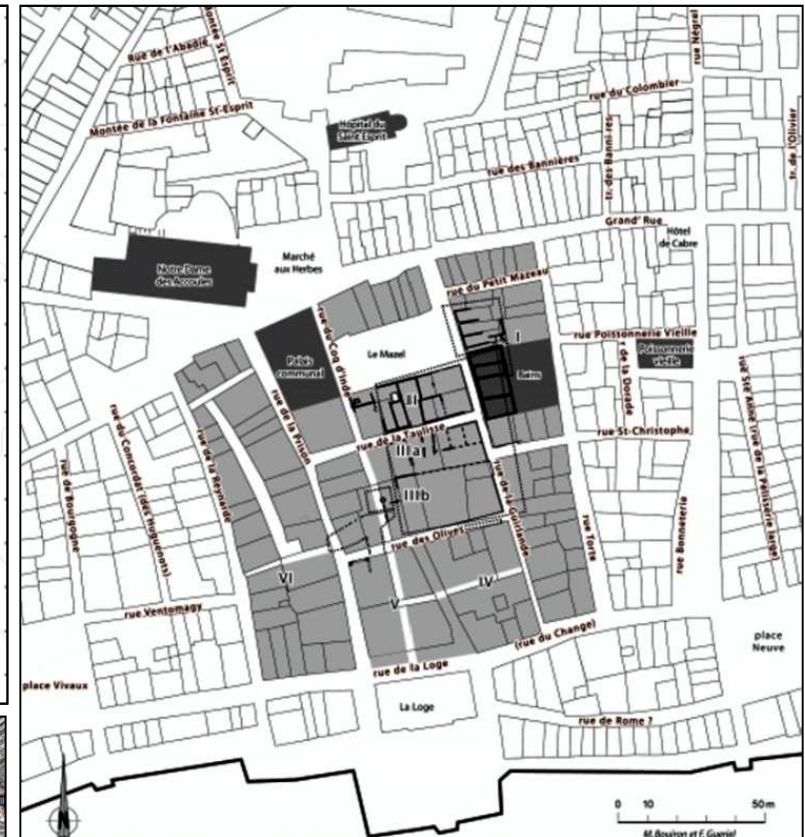
#### Lombardie (Lombardia), Lombardsko:

Vnitrozemský obchod, finančnictví a bankovnictví  
Milano, Cremona, Pavia, Piacenza, Parma, Mantova,  
Brescia, Bergamo





Marseille



Thierry Pécout (Ed.), 2009: Marseille au Moyen Âge, entre Provence et Méditerranée. Les horizons d'une ville portuaire. Désiris.

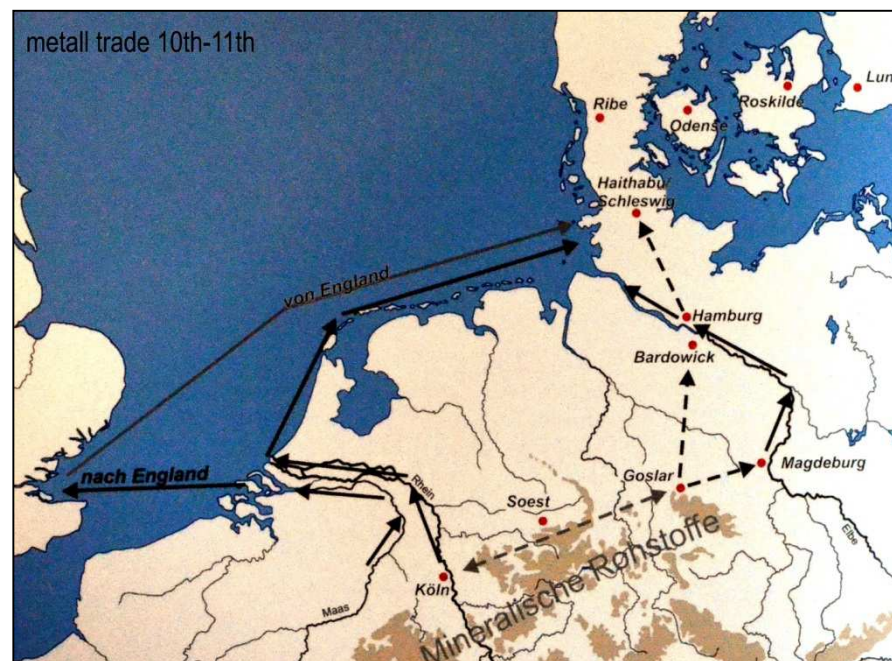
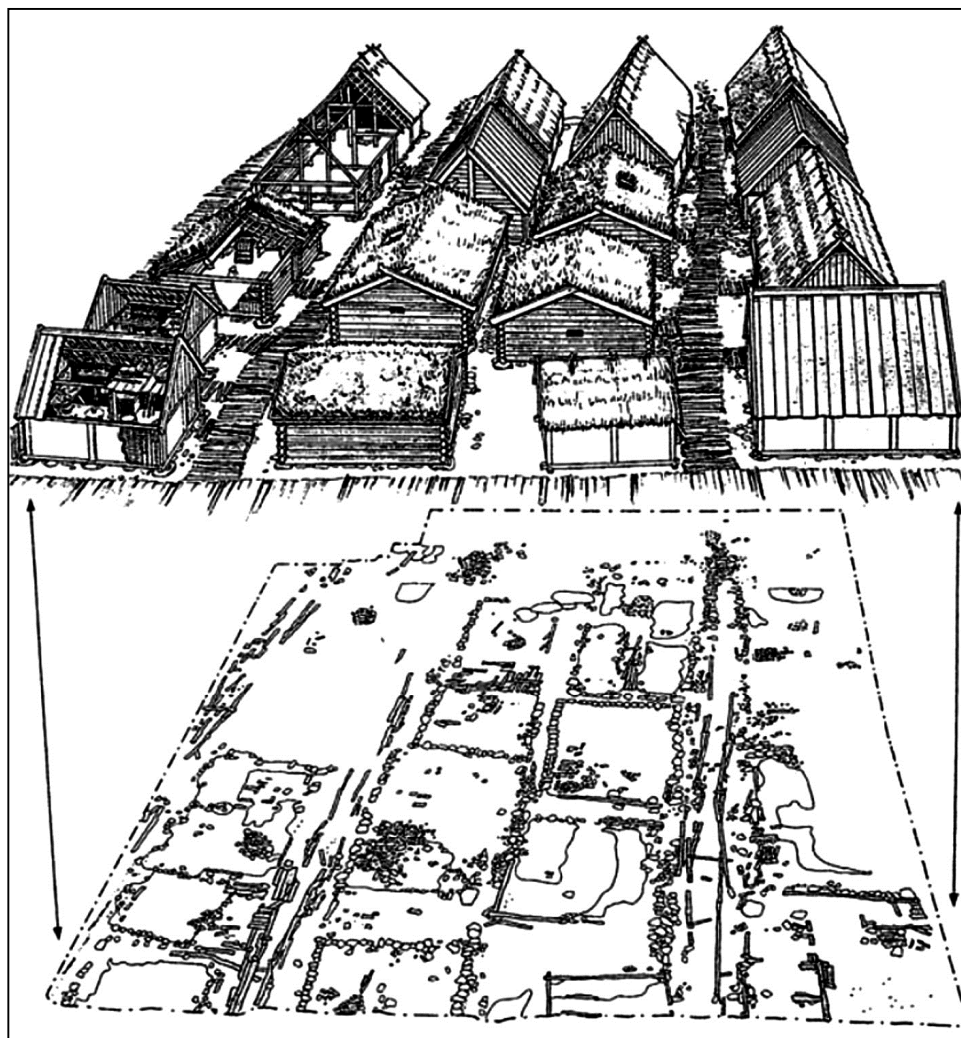
Bouiron Marc, 2012: L'espace suburbain et la rive sud de Marseille au XVI<sup>e</sup> siècle, Marseille, revu Bouiron Marc, e culturelle de la ville, 237, 30-34.

Bouiron Marc, 2009: L'évolution topographique de Marseille (XI<sup>e</sup>-XIV<sup>e</sup> s.). In: Marseille au Moyen Âge, entre Provence et Méditerranée. Les horizons d'une ville portuaire, 46-87.

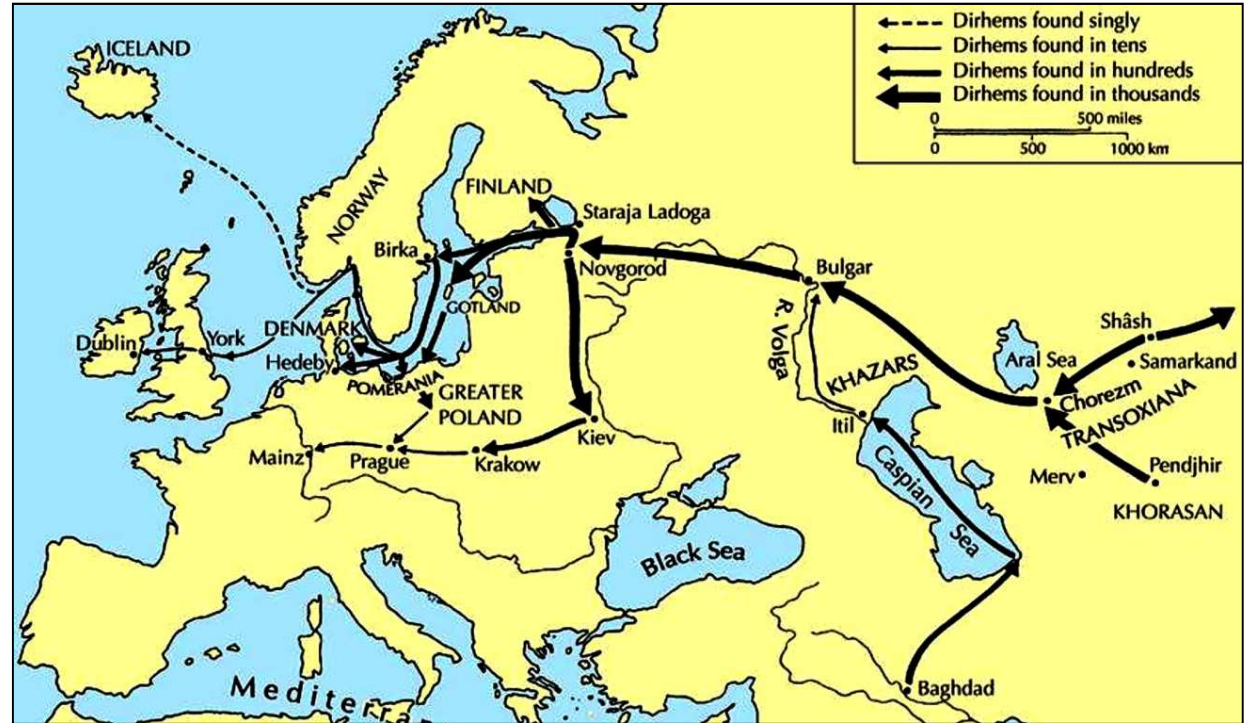
## Balt a Severní moře

Významná raná obchodní emporia na Baltu a v Severním moři:

*Sigtuna, Haithabu a Šlesvik, Lund, Birka, Visby*  
Na východě na řece Volkov pak *Novgorod*



Sigtuna 4. fáze (1170/1171)



Merkel, S. W. 2017: Silver and the Silver Economy at Hedeby. Der Anschnitt, Beiheft 33. Bochum.

Adamczyk, D. 2014: Silber und Macht. Fernhandel, Tribute und die piastische Herrschaftsbildung in nordosteuropäischer Perspektive (800-1100). Quellen und Studien, Bd. 28. Wiesbaden.

Graham-Campbell, J. – Sindbaek, S. – Williams, G. 2011: Silver Economies, Monetisation and Society in Scandinavia, AD 800-1100. Aarhus University Press.

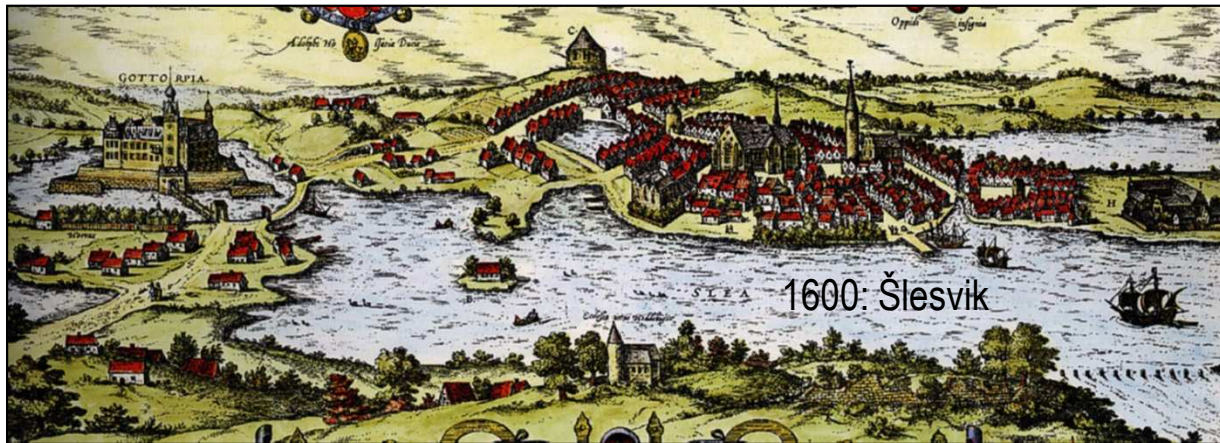




Cortnitz (Chortnica, Lužice, Německo)

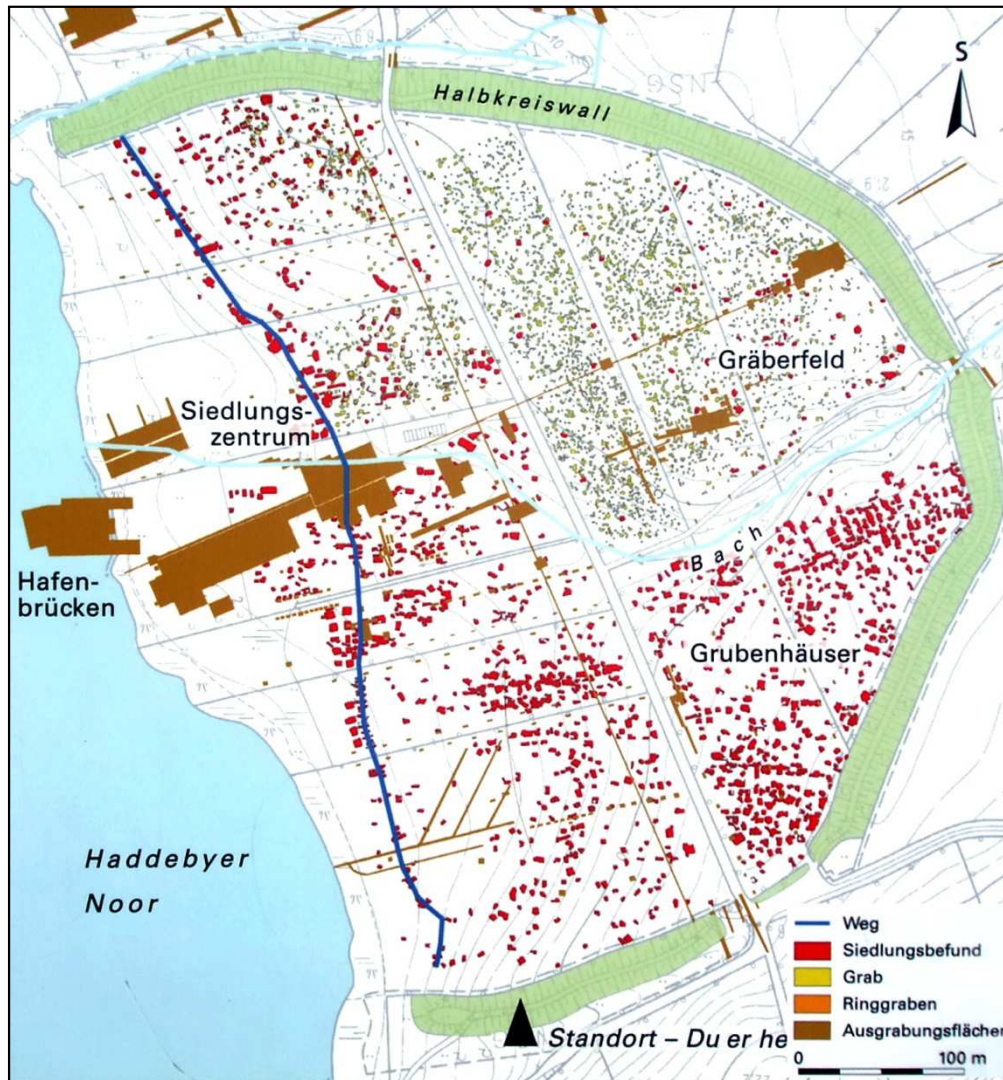
*Friedland, S. N. – Hollstein, W. 2008: Der Schatz im Acker – Ein Hacksilberfund des 11. Jahrhunderts aus Cortnitz, Stadt Weißenberg (Lkr. Bautzen), Arbeits- und Forschungsberichte zur Sächsischen Bodendenkmalpflege. Band 50. Dresden, 221–229.*

# Haithabu a Šlesvik: transformace severského obchodního centra v dánské přístavní město.

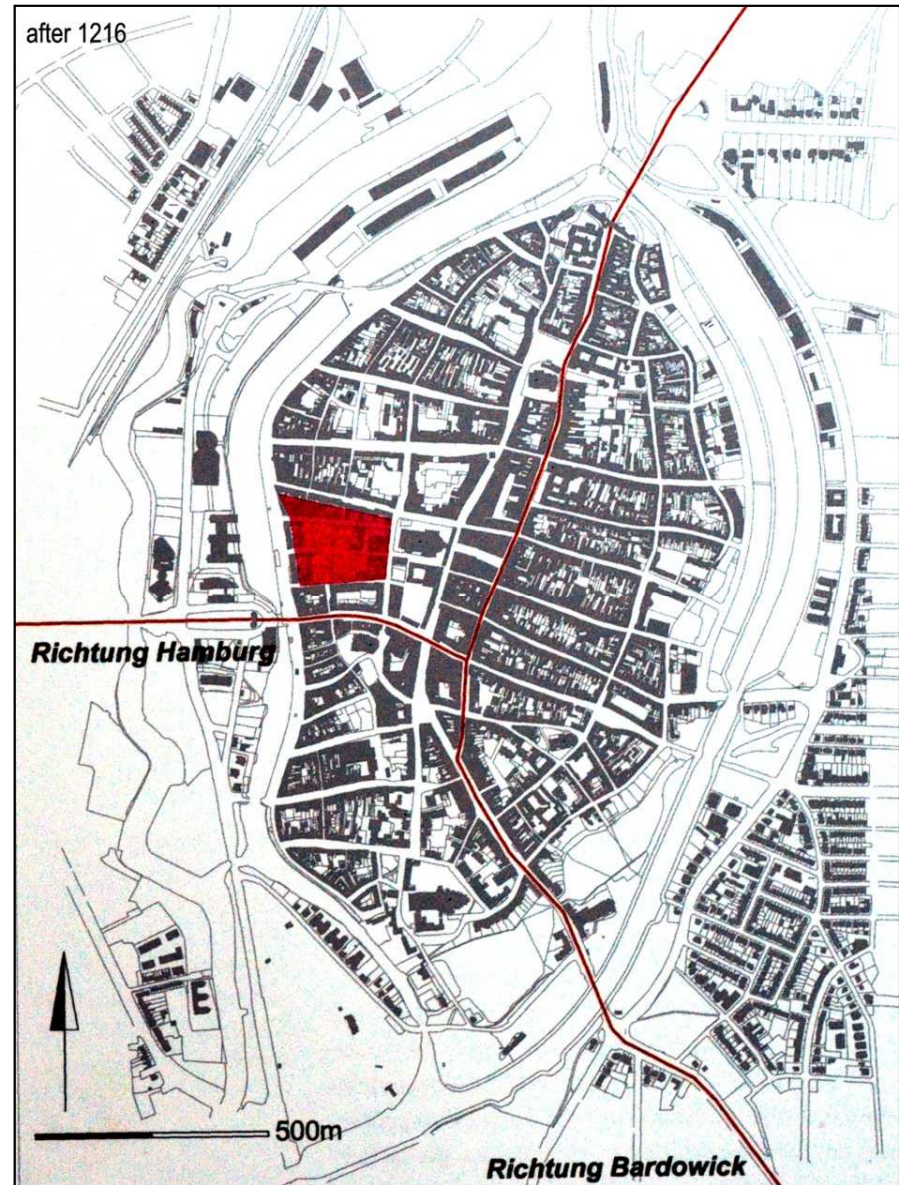


- 808: založeno Haithabu (král Guthfred)
- 947: biskupství Šleswig (císař a král Ota I.)
- 983: Harald Modrozub dobyl oblast zpět
- 1066: Haithabu zničeno Slovy
- 1134: *Saxo Grammaticus*: dóm
- 13. století: vznik dánského města

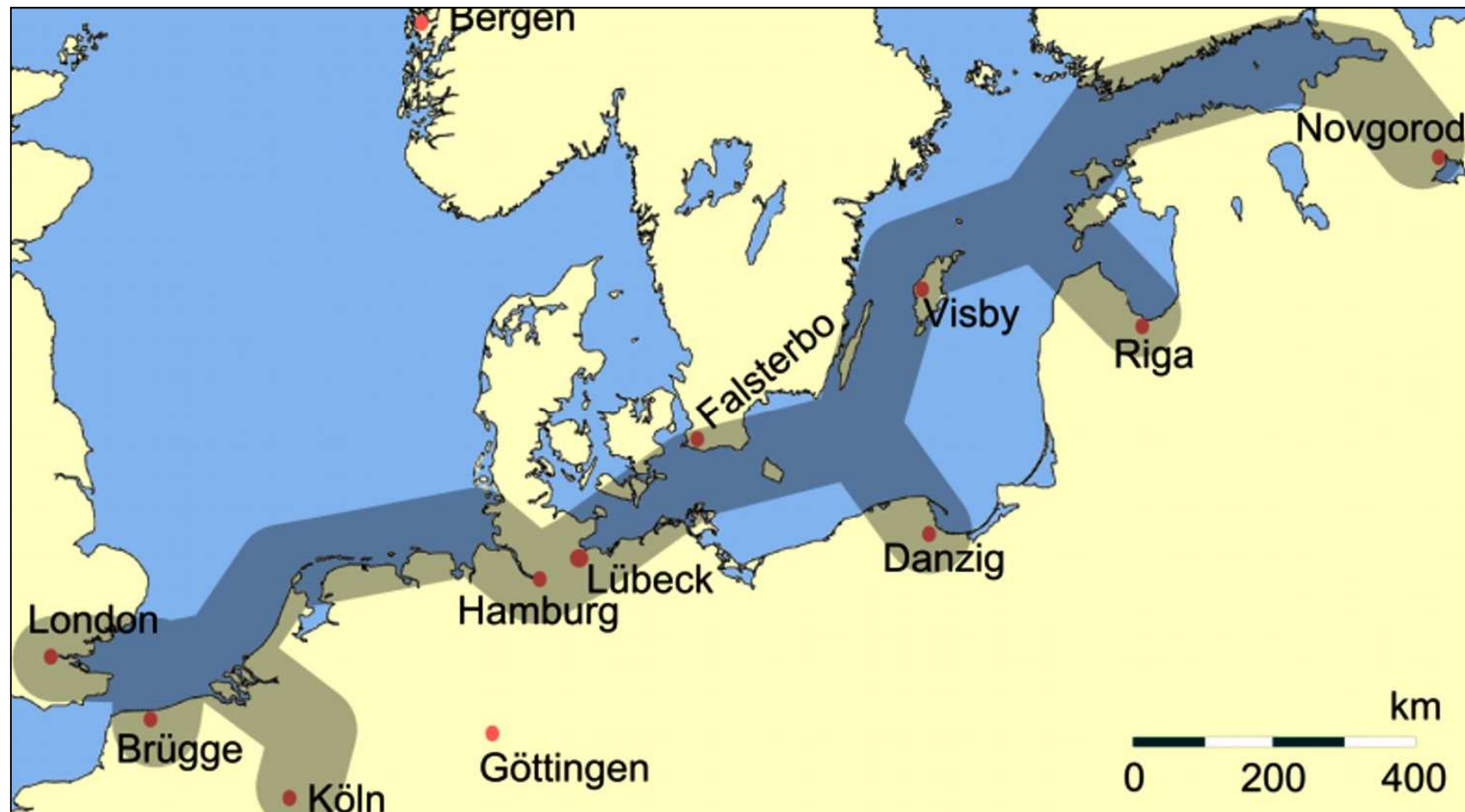




Steuer, H. 1997: Wagen und Gewichte aus dem mittelalterlichen Schleswig. Funde des 11. bis 13. Jahrhunderts aus Europa als quellen zur Handels- und Währungsgeschichte. Köln-Bonn.  
 Witt, R. - Bruhns, O. (Hrsg.) 2006: 1200 Jahre Schleswig. Schleswig.



Lübecker Schriften zu Archäologie und Kulturgeschichte. Hrsg. Günter P. Fehring - Manfred Gläser. ISSN 0721-3735  
Archäologische Gesellschaft der Hansestadt Lübeck



Hilberg, V. – Rösch, F. – Schimmer, M. 2012: Zwischen Wikingern und Hanse - Der Übergang von Haithabu nach Schleswig im 11. Jahrhundert, *Archäologische Nachrichten*, 64-71.

Irsigler, F. 1979: Hansischer Kupferhandel im 15. und in der ersten Hälfte des 16. Jahrhunderts. In: *Hansische Geschichtsblätter* Bd. 97, 15-35.

Jahnke, C. 2015: The Baltic Trade. In: D. J. Harre (ed.): *A Companion to the Hanseatic League*, pp. 194-240. Brill, Leiden/Boston.

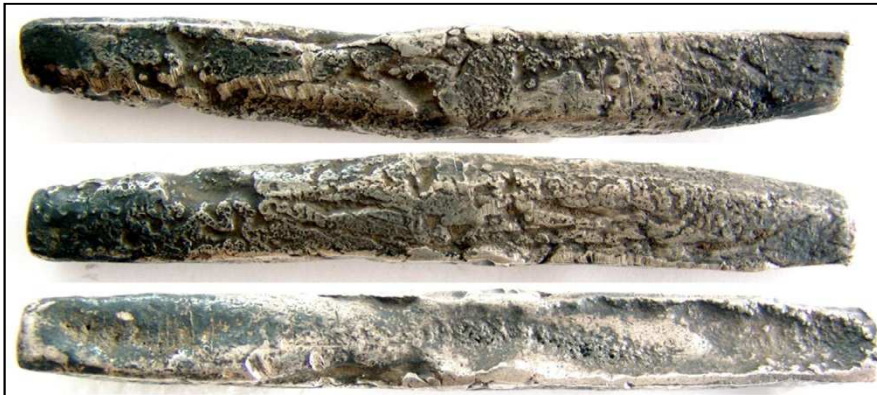
Jahnke, C. 2014: *Die Hanse*. Reclam Sachbuch, Stuttgart.

Werson, J. 2015: *Metal Trade in the Baltic Sea: The copper ingots from Mönchgut 92*. Syddansk Universitet.





НОВГОРОДСКАЯ ГРИВНА, около 200 гр.



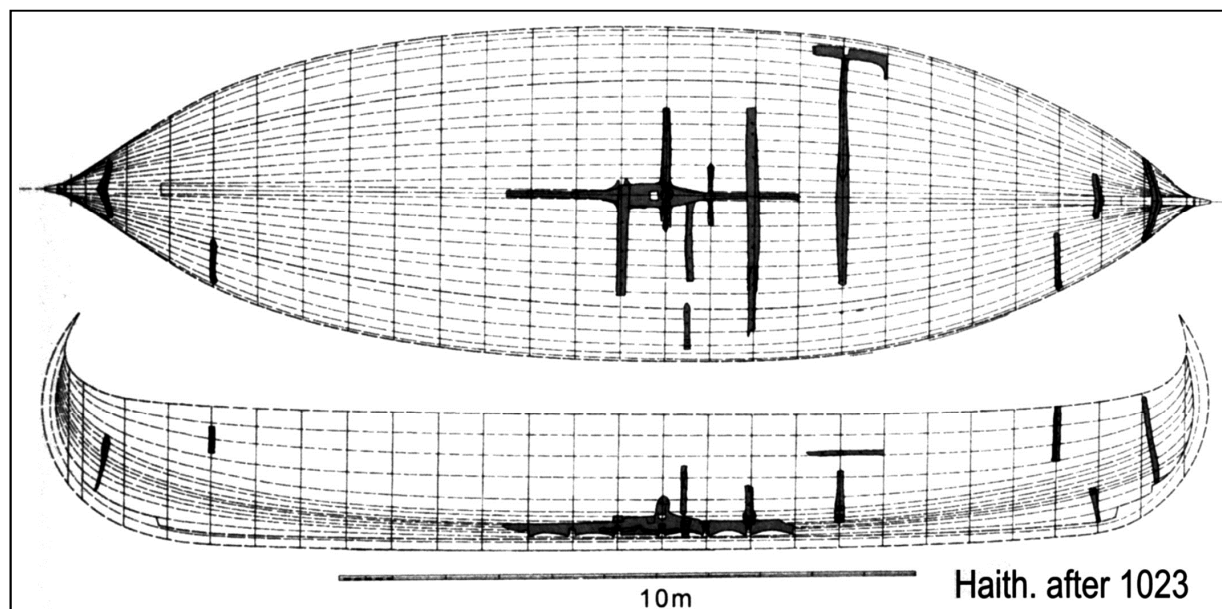
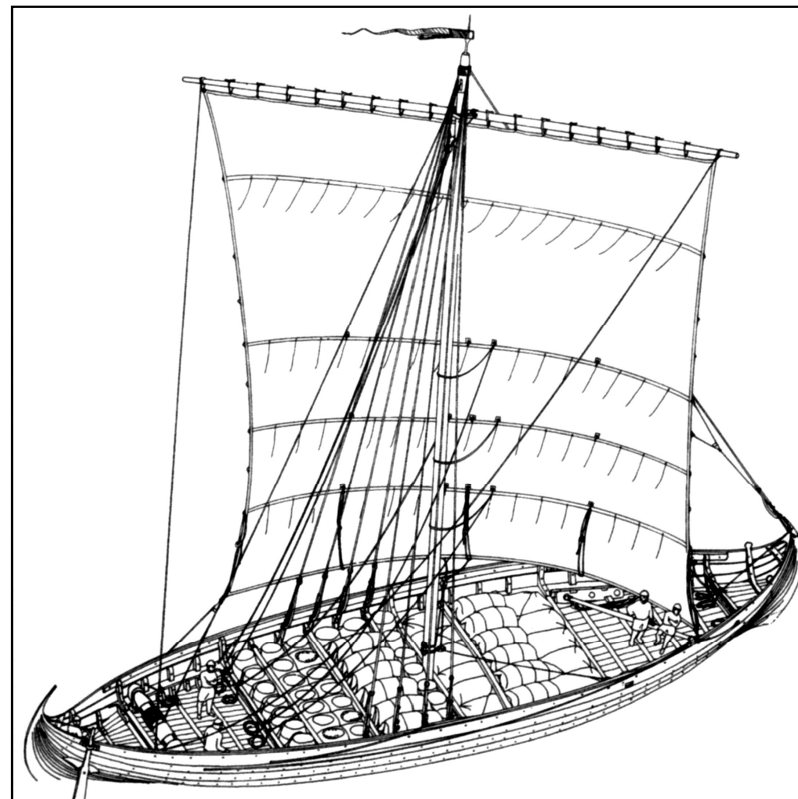
Žatecký poklad, tyčinka 105 g.



## Plavba, lodě a lodní obchod ve středověku

Máme v i přemyslovském prostředí doklady lodního obchodu?

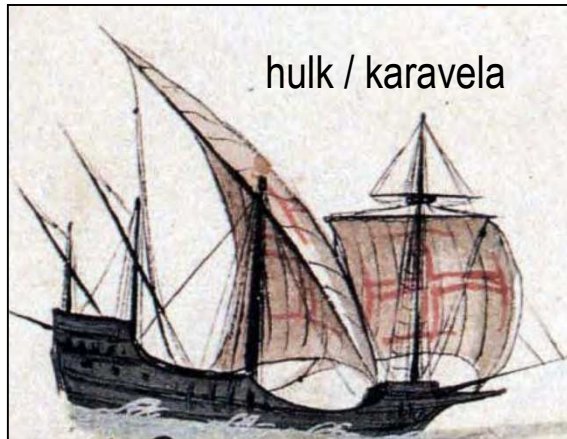
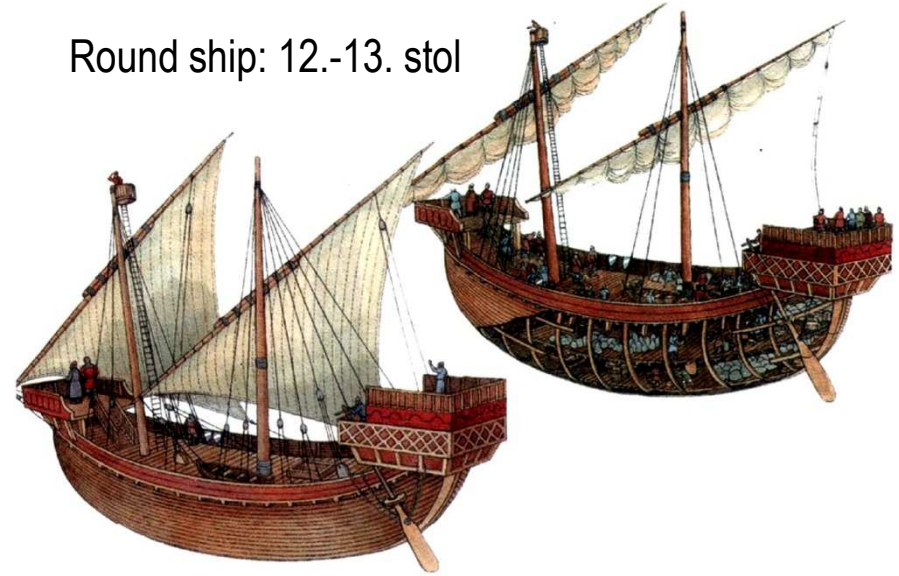
CDB I, č. 55, str. 55: 1057: Spytihněv II. v privilegii pro Litoměřickou kapitolu uvádí výběr celního poplatku na Labi z malé lodi 15 denarů (*de parva navicula XV denarios*) i pravidla pobytu lodních obchodníků v Litoměřicích. Hovoří se o velkých, středních i malých lodích.



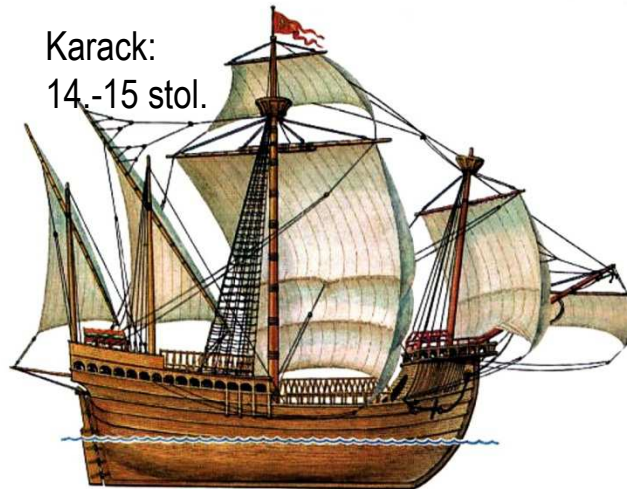


Koga: 10.-14. stol.  
Round ship: 12.-13. stol.  
Hulk: od 14. stol  
Karavela: varijanta hulku  
Karack: 14.-15. stol.

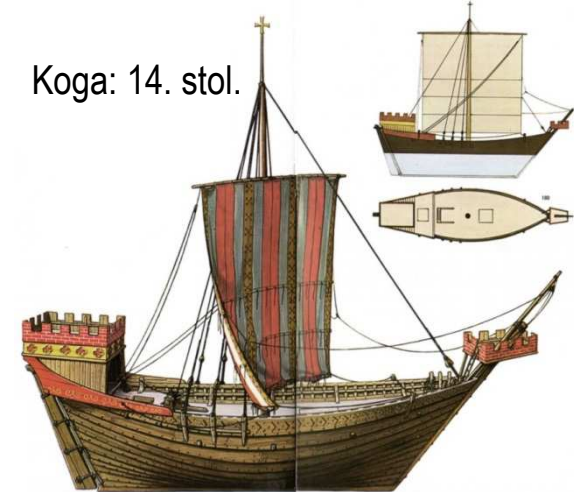
Round ship: 12.-13. stol



Karack:  
14.-15 stol.



Koga: 14. stol.



*Chatterton, E. Keble. 1968: History of the Sailing Ship. New York.*

*Unger, R. W. 1980: The Ships in the Medieval Economy, 600–1600. Montreal.*

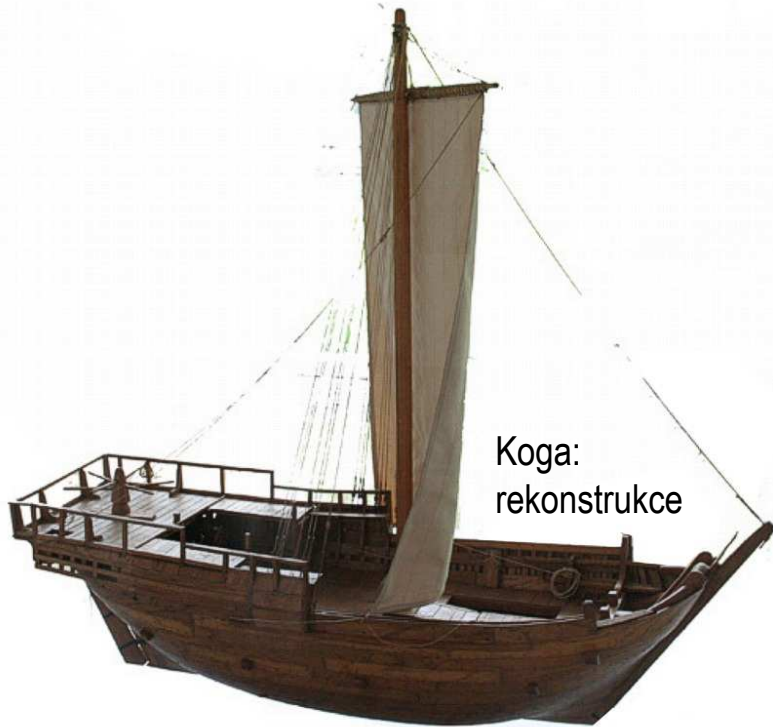
*Lewis, Archibald R., - Timothy J. Runyan. 1985: European Naval and Maritime History, 300–1500. Bloomington.*



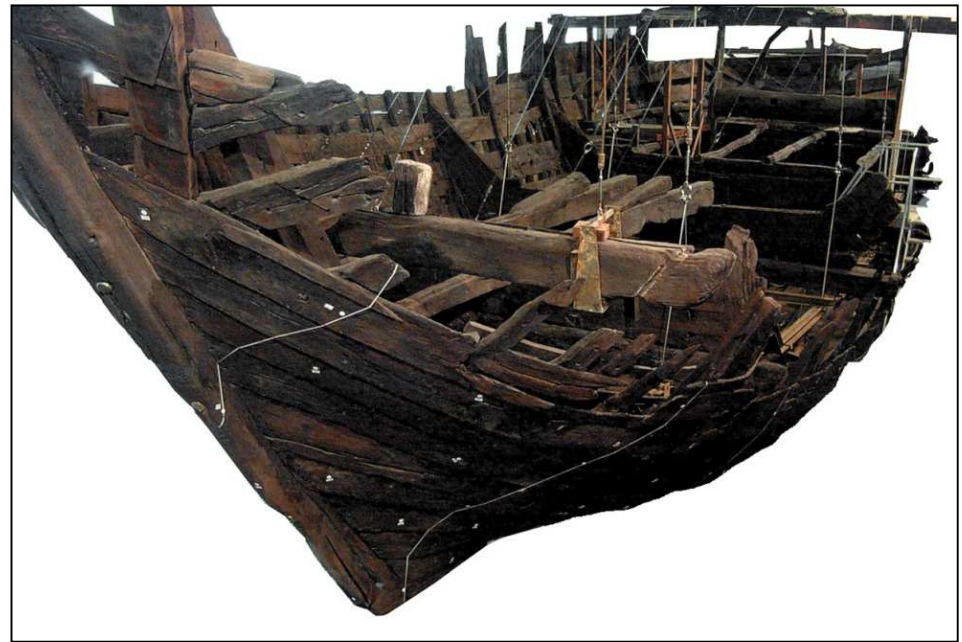
Loddon, Jižní Norfolk 1400-1600



Tallin (Estonsko, 2009) 14.-17. století



Koga:  
rekonstrukce



Koga (ca. 1380) Deutsches Schiffahrtsmuseum Bremerhaven

## Jeřáby ve středověku

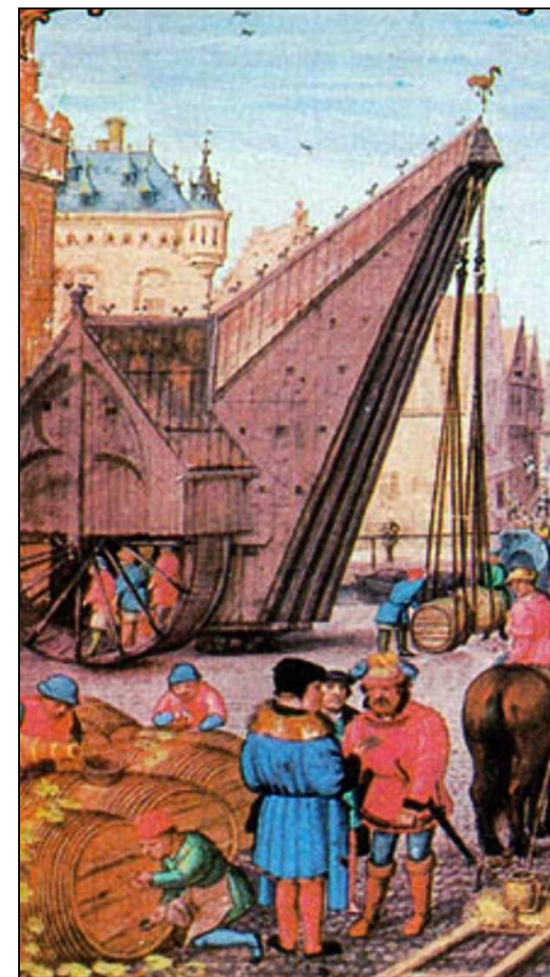
Přístavní: písemné prameny Francie 1225, Utrecht 1244, Antverpy 1263, Bruggy 1288, Hamburg 1291

---

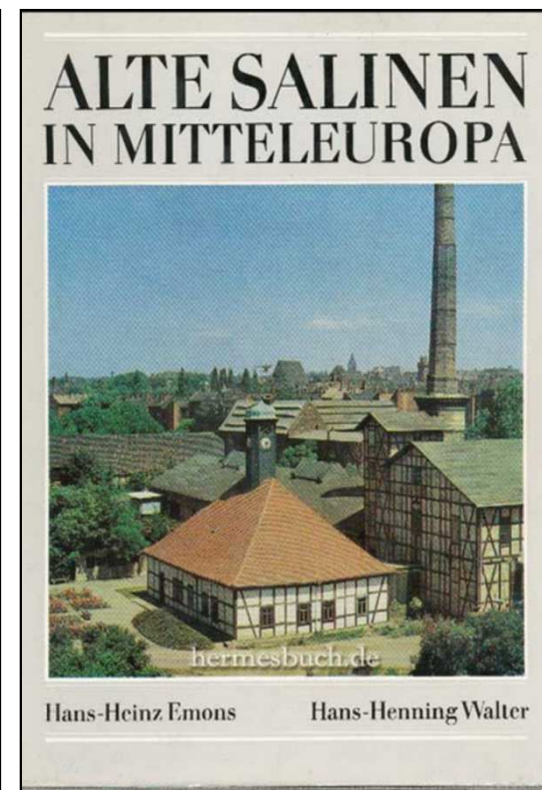
Bruggy



Gdaňsk



## Sůl: solanky, solivary a solné doly



Soest: produkce soli od raného středověku

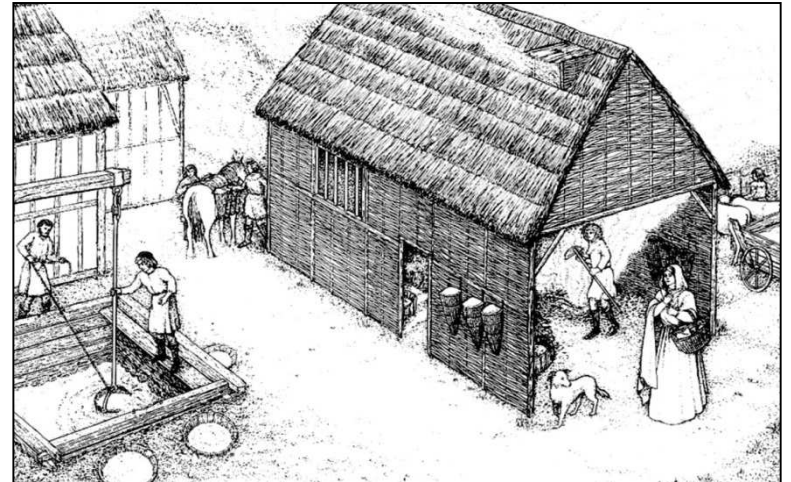
*Stöllner, T. 2015: Mittelalterliche Salzgewinnung im Spiegel montanarchäologischer Befunde. In: Stöllner, T. - Oeggel, K. (Hrsg.): Bergauf Bergab. 10.000 Jahre Bergbau in den Ostalpen. Veröffentlichungen aus dem Deutschen Bergbaumuseum in Bochum Nr. 207. Bochum, 495-505.*

*Jülich, S. 2007: Die frühmittelalterliche Saline von Soest im europäischen Kontext, Bodenaltertümer Westfalens. Berichte der LWL-Archäologie für Westfalen, Band 44.*

Solanky (salini, saline)  
na jihu Evropy:  
mělké mořské zátoky s  
řízeným režimem  
přítoku slané vody a  
několikastupňového  
odpařování.



Upwich: rekonstrukce středověké solanky ze 13. století na základě  
archeologického výzkumu



**Doprava soli do center produkce ryb, které musely být kvůli exportu do vnitrozemí nasolovány.**

Balt, patřící k nejmělkším šelfovým mořím, je málo slaný: do 3,5 %, v zátokách Sjaeland dokonce okolo 2,0 %.

Mediterrán má 3,6 až 3,95 %.

Značný přítok sladkých vod a malý odpar: brakické moře.

Při středověkém objemu produkce i obchodu neumožňoval výrobu odpovídajícího množství konzervační soli.

## Vnitrozemský obchodní tranzit



Würzburg

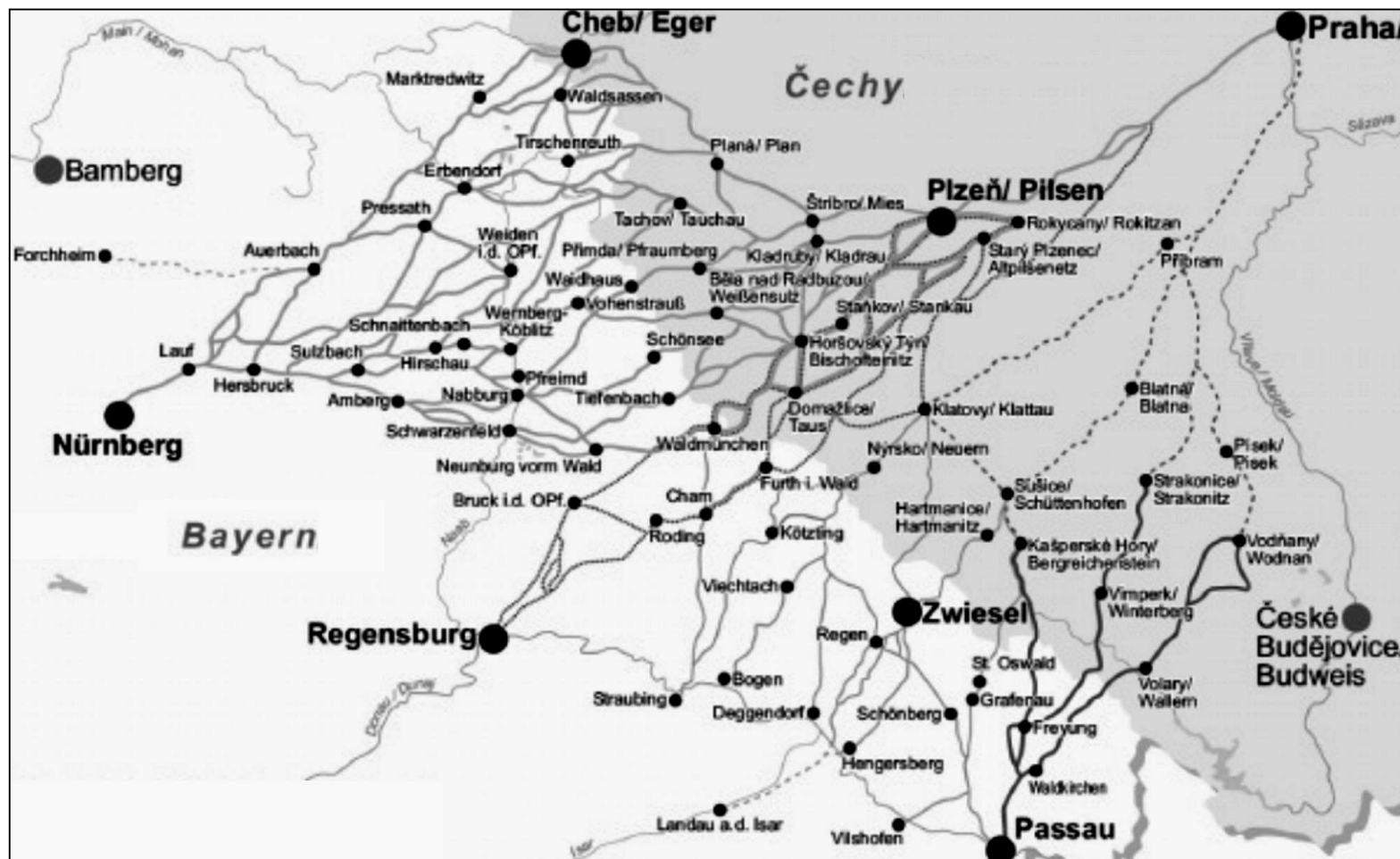
Magdeburg, Erfurt, Norimberk, Řezno  
Pasov, Vídeň, Vratislav

*Sven Ostritz (Hrsg.) 2011: Die mittelalterliche jüdische Kultur in Erfurt, Band 3. Der Schatzfund, Die Münzen und Barren. Weimar*

*Zaoral, R. 2007: Obchodní styky mezi Prahou, Řeznem a Benátkami ve 13. století, Numismatický sborník 21, 137-150.*



**Norimberská cesta:** stoupá na významu od konce 11. stol., 1121 zmiňuje Kosmas zásah knížete Vladislava proti stavbě hradu Přimda, 1131 výstavba hradu Tachov Soběslavem I. Za Lucemburků má status říšské silnice (*Via Carolina, Golden Straße*)

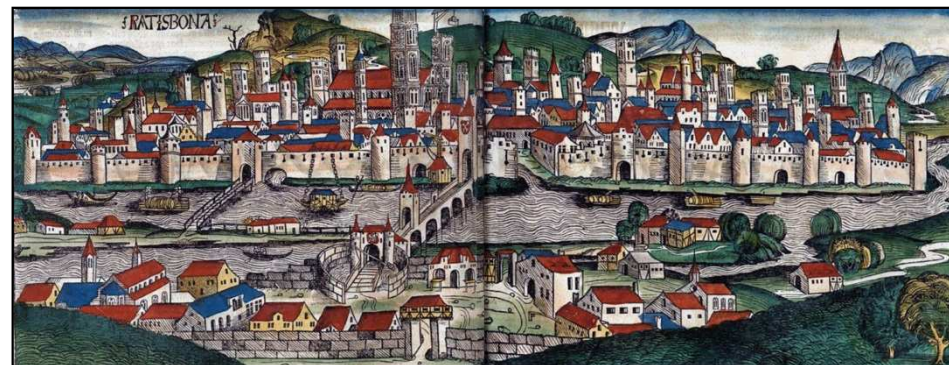


Zaoral, R. 2017: Bavorský a český fenik. Přeshraniční měnové zóny ve vrcholném středověku, in: České země a Bavorsko, konfrontace a paralely, 47-62.

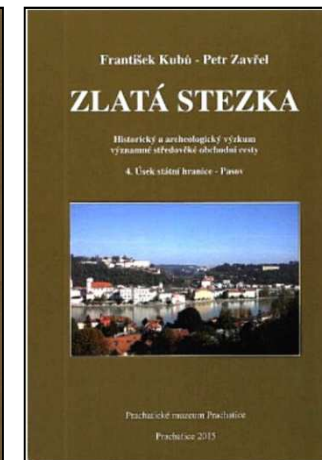
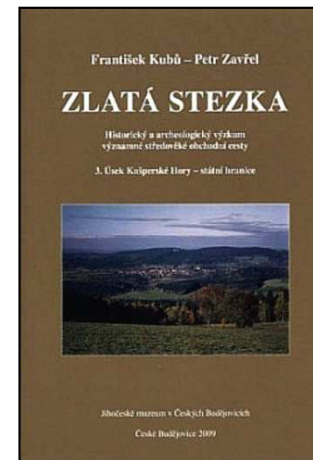
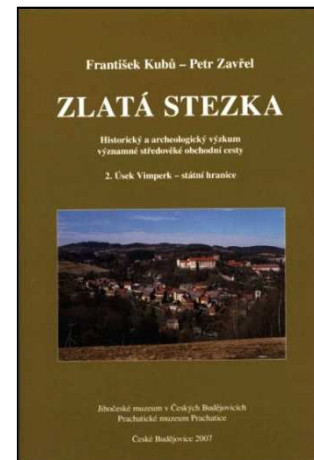
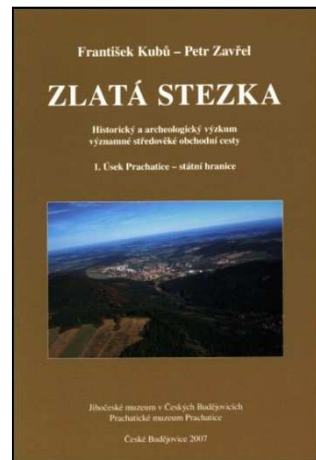
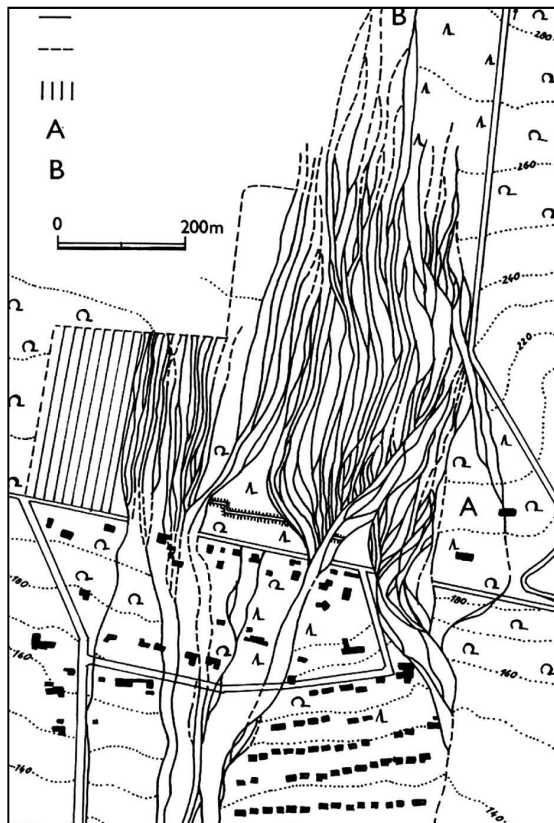
Široký, R. – Nováček, K. 1998: K počátkům norimberské cesty na Tachovsku, Archeologia historica 23, s. 59-71.

*Castra Regina / Reginum, Ratisbona*

**Steinerne Brücke**, délka 330 m (1135-1146):  
výběr cla jako značný zdroj příjmů – jediný most  
na Dunaji široko daleko.



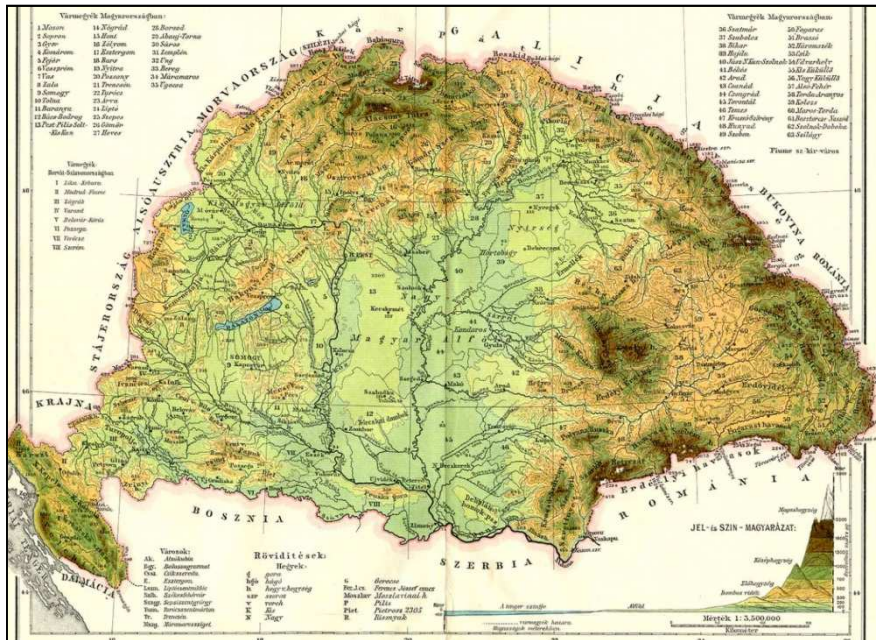




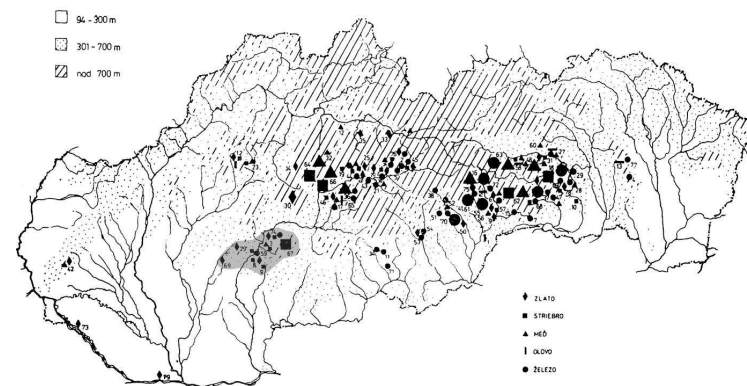
Kubů, F. – Zavřel, P. 1998: Terénní průzkum starých komunikací na příkladu Zlaté stezky, *Archaeologia historica* 23, 35–57.

Denecke, D. 1979: Methoden und Ergebnisse der historisch – geographischen und archäologischen Untersuchung und Rekonstruktion mittelalterlicher Verkehrswege. In: H. Jankuhn – R. Wenkus (Hrsg.), *Vorträge und Forschungen* 22.





## Obchod s kovy v mladším stredověku



Štefánik, M. 2004: Kupfer aus dem Ungarischen Königreich im Spiegel der venezianischen Senatenprotokole im 14. Jahrhundert. In: R. Tasser – E. Westermann (Hrsg.): Der Tiroler Bergbau und die Depression der Europäischen Montanwirtschaft im 14. und 15. Jahrhundert. Veröffentlichungen des des Südtiroler Landesarchivs – Publikazioni del'archivio provinciale di Bolzano. Innsbruck – Wien – München – Bozen, 210–239.

Štefánik, M. 2010: Benátky ako možný odberateľ banskoštiavnického striebra v 13. storočí, In: Európsky význam slovenského baníctva v stredoveku a novoveku, Banská Štiavnica, 15-17.