

## JEHO KRAJINA

porozumíme snáze  
až barvy uschnou  
a na obraze  
zbude to velké málo  
z toho co srdce chtělo  
čeho se tolik bálo

Vzpomínám si, jak v posledních letech života přijížděl z Prahy domů vlakem taženým lokomotivou, která se dívala do noci jediným okem, tím podivuhodným jabloňovým vlakem na konci léta, kdy sklánějí se v sadech větve pod tíhou dozrávajících ovoce, kdy všechen kraj voní jablky. Přivážel si s sebou kromě té zelené vůně náruč kreseb a pláten. To všechno rozložil všude, kde to šlo, po stolech, skříních, postelích i po zemi, díval se, zkoumal po celé hodiny a přel se.

Přel se mnoho a maloval, aby se smířil. Veliká suma práce shromážděná po jeho smrti svědčí o tom, že to byly nemalé pře a nikoliv marná usmíření.

Žil většinou v Praze, ale vracel se často. Potřeboval tu krajinu na břehu černé řeky, kraj, ve kterém se kdysi dolovalo stříbro a lámal mramor, dodnes plný opuštěných, ale nezacelených lomů. Někdy je tu nebe plné hedvábí a je tu kopec, který se jmenuje Jahodná a za humínkem rodného stavení sad se starými štěpy nakloněnými v tu stranu, kudy chodívá vítr.

Bývá zdůrazňováno, že Michal (budu mu tak říkat, protože jsem mu tak říkal vždycky) toulal se s nadšením po Francii a Itálii, proč ne, ale vždy se mi zdálo, že došel až k moři jenom proto, aby si umyl oči slanou vodou, aby potom doma ostřeji viděl.

Co všechno není doma!

Především čas, který přichází, odchází, a trvá zároveň. Čas, jenž se zapsal na kameny, ploty, tarasy a do trámů. Střecha stodoly, na jejímž hřebeni světlo dotýká se tmy, za kterou vychází luna. Smrákání. V noci tlukot králičích nožek. Tajemný a měkký.

A všechno vzpomínání.

(Malíř snímá vrstvu po vrstvě, až se dostává tam, kde skořápku střídá blanka, pod kterou s úzkostí pulsuje nový život. Pozoroval jsem Michala při této práci a nedivil jsem se, když se mu chvěly ruce.)

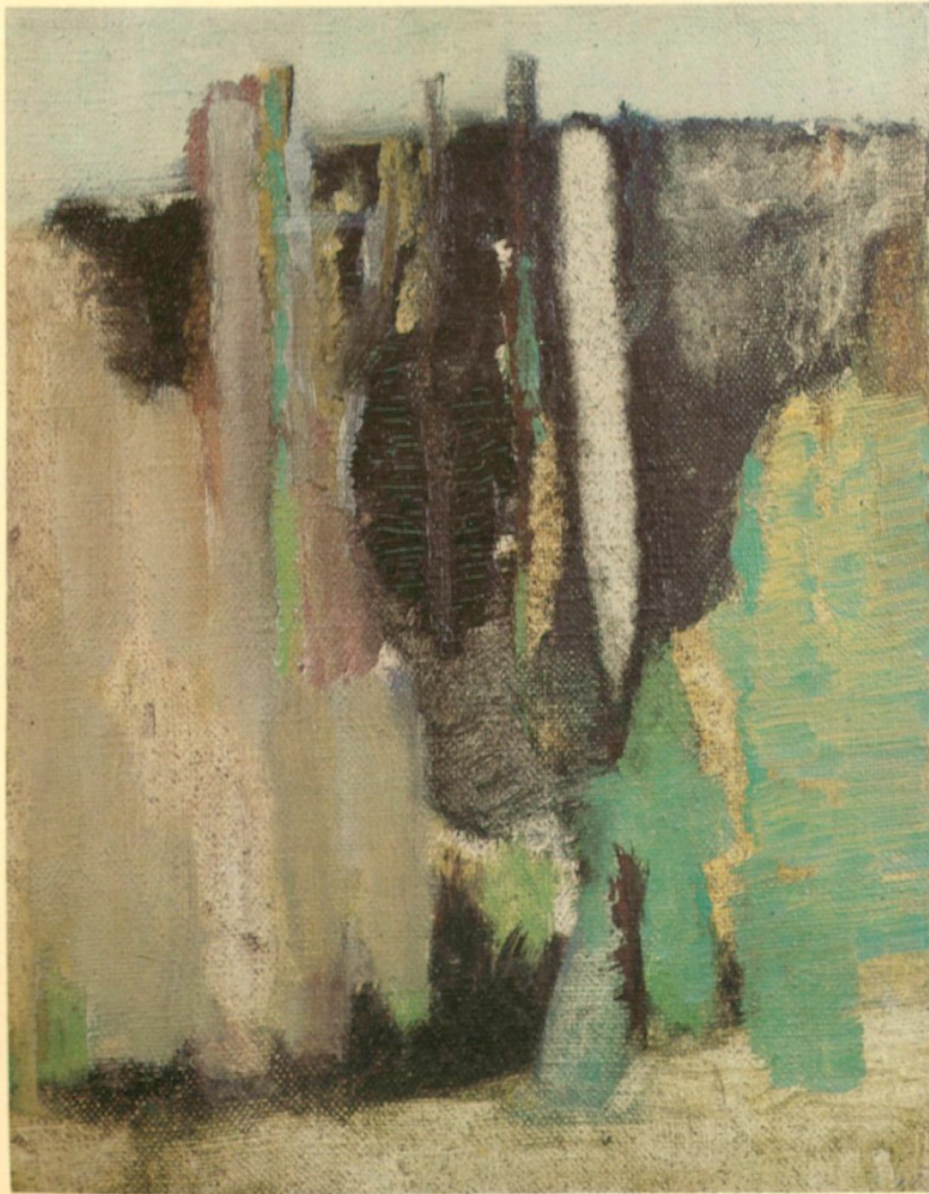
Ne nadarmo si oblíbil čínské básníky. Pochopil z jejich četby, že nevyslovené má přinejmenším stejný význam, jako to, co je vysloveno.

Neboť jsou věci, myšlenky, snad i slova, stromy, skály, kameny  
a zdi, které řečeny nahlas, oněmí a přestanou. To je důvod, to je  
ta obava, proč je v Michalových obrazech z vrcholného údobí  
tak mnoho ticha, proto jsou s ukazováčkem na rtech.  
A když jsem se dobral až do této krajiny beze slov, sluší se,  
abych zmlkl.

Jan Skácel

Útesy — č. kat. 33





---

Předjarní krajina  
č. kat. 37