

Modernismus a tradice: varianty evropské poválečné figurace

Jako vzorek poslouží Francie + pár pohledů jinam do Evropy:

Ve Francii existuje kontinuita s předválečným kubismem, nicméně mladí malíři otvírají otázku abstrakce, která je však zprvu zcela jiná než abstraktní expresionismus v Americe. Jeho „invaze“ do Evropy narazila na kritické hlasy, přesto mnozí umělci vytvářeli posléze podobně vyznívající díla (informel). Vyloženou protireakcí bylo cosi jako francouzská sorela (tendenční ideologizovaná zobrazivá díla. Vedle něj však vznikaly i podoby „moderního“ zobrazivého umění. Bylo u něj podstatné zaměření k „obsahu“, hledání významů, neboť panovalo přesvědčení, že tomu přece jen odpovídá figurace líp.

Picasso zůstal za války v Paříži, po osvobození Paříže byla uspořádána velká výstava jeho obrazů ze 40. let. Matisse, Bonard, Rouault ponejvíc v jižní Francii, Derain přijal 1941 pozvání A. Brekera do faš. Německa, což se poté setkalo pochopitelně s velkými odsudky.



Podzimní salon, Paříž 1944, výstava Pabla Picassa



Pablo Picasso, L'aubade/Žena s mandolinou, 1942



Výstava Henri Matisse, Galerie Maeght, Paříž 1945

Nastupuje však nová generace malířů, už v roce 1941 výstava Dvaceti malířů francouzské tradice, (Bazaine, Manessier, Esteve aj.), která tehdy z faš. pozic dostala nálepku „zvrhlého umění“, další výstava pak roku 1943. Je to pokus jít za kubismus, využít jeho lineární struktury a geometrická pole vyplnit výraznými barvami. V základu je figurace, ale zcela abstrahovaná. Tradicí jsou tu míněny barva a malířskost, spojované s charakterem fr. malby, dále je podstatná konstrukce tvarů, harmonie, smyslové kvality, poetičnost. Na rozdíl od americké abstrakce jsou to „tradiční“ kompozice odkazující k reálnému světu, běžných rozměrů s poetickým akcentem (povede pak k tzv. lyrické abstrakci).



Jean Bazaine, Plavec, 1943
Mše vojáka, 1944



Jean Bazaine, Muž se sklenkou vína, 1946
Herci, 1947



Alfred Manessier, Večer v přístavu v Le Crottoy, 1943
Říjnový večer, 1946



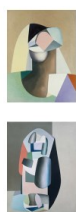
Alfred Manessier, Salve Regina, 1945
Modrý přístav, 1948



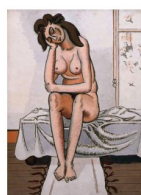
Maurice Estève, Kuchyňská židle, 1945
Skláf, 1948
Požár v Berry, 1949

Další rozvíjení abstrakce: 1948 výstava malířů činných v Paříži (Hartung, Wols, Mathieu – improvizace, gesto), 1951 výstava Vehéments confrontées (společná výstava Francouzů a Američňů), v Evropě se pak abstrakce označuje jako tašismus nebo informel.

Mohlo by se zdát, že abstrakce bude novým směrem poválečné tvorby, ale tak to nebylo. Figurace je stále přítomná. Vedle pokračujících „klasiků“ je příznačná tvorba malíře **Jean Hélióna** (1904-1987), který zvolil opačnou cestu, totiž od abstrakce k figuraci. Abstraktně tvořil ve 30. letech, roku 1934 opouští skupinu a časopis *Abstraction Création*, k abstrakci se pak staví skepticky. Viz též impuls výstavy *Peintres de la réalité: fra.malba 17-18st.* (Louis Le Nain a znovuobjevený George de la Tour); Hélión si všimá hlavně formální „konstrukce“ maleb. Na konci 30. let už tvoří figurální malby, ale nikoliv popisně; zůstává princip „konstrukce“, H. staví z tvarů realitu městského života – spojuje běžné náměty s „klasickou“ konstruovanou formou (linie Poussin – Corot – Seurat), povyšuje každodennost na cosi trvalého, nadčasového. Podstatná je tedy trvalost, klasičnost navzdory banálním běžným námětům. Používá stylizované tvary a zřetelné obrysy, pečlivě promyšlí kompozici.



Jean Hélión, Dutá figura, 1936
Stojící postava, 1936
Pro cyklistu, 1939



Jean Hélión, Akt s podepřenou hlavou, 1948-49
Akt s podepřenou hlavou, 1949



Jean Hélión, Čtenáři novin, 1948
A la belle Etrusque (Muž nesoucí dýni), 1948

Později verističtější varianta figurace, ale přece jen zvláštní symbolika a vztahy mezi věcmi a tvary (větvička na stole, šňůrky bot, třásně koberce; chleby a záda ženy), nebo naznačené protiklady (nahá žena a mužský oblek). Jsou tu zřejmé přesahy za pouhý realistický obraz.



Jean Hélión, Akt s chleby, 1952

Podobné obrazy, až s existenciálním obsahem u Francise Grubera: sociální tematika a existenciální vyznění děl bylo po 2. sv. v. časté.



Francis Gruber, Job 1944
Akt v červené vestě, 1944



Francis Gruber, Červená postel, 1944

Jsou zcela zřetelné u malíře mladší generace **Bernarda Buffeta** (1928-1999). Zvláštní postava – vychvalovaný, pak zatracovaný (hlavně za luxusní způsob života v mládí). Východiskem tvorby byla skepse vůči abstrakci, věnoval se figuraci, členem antiabstraktní skupiny *L'homme témoin* (Svědék), manifest 1948. Zastávce levicového humanismu. Jeho figurace je stylizovaná, „kresebná“ – subtilní protáhlé postavy, hranaté tvary, výrazné siluety, prázdné, chudé prostory, často pohled do intimity. Navozuje existenciální pocity, úzkost, smutek, utrpení. I náboženské motivy. (espresivní špičaté tvary a atmosféra obrazů se uvádí jako možný vzor pro Mikuláše Medka a jeho figuraci 50. let)



Bernard Buffet, Autoportrét, 1949



Bernard Buffet, Koupelna, 1947



Muž na záchodě, 1947



Bernard Buffet, Dva muži v místnosti, 1947



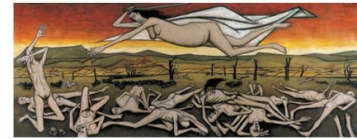
Králík a červený rendlík, 1948



Bernard Buffet, Ukřižování, 1951



Bernard Buffet, Pieta, 1948, 201 x 95 cm
Snímání s kříže, 1948, 200 x 97 cm



Bernard Buffet, Hrůzy války, 1954

Podobná atmosféra postav Alberta Giacomettiho (ještě se speciálně budu sochařství věnovat později): tematika samoty, vzdálenosti, izolace, nekomunikativnosti.



Alberto Giacometti, Postava,
1947
Krácející muž, 1948-1960



Alberto Giacometti, Pes, 1951

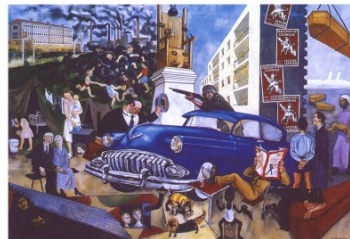


Alberto Giacometti, Nos, 1947

Extrémní polohu figurace v poválečné Francii představuje André Fougeron; po sociálně laděných obrazech se přiklonil k ideologické tendenční malbě prosazované fr. komunistickou stranou (Atlantská civilizace je příklad francouzské sorely: popisnost, srozumitelnost, jasné významy, kritika západní civilizace, propaganda, „karikatura Ameriky“). Byl kulturně i politicky aktivní. Berte jako přesah „za umění“.



André Fougeron, Pařížanky na trhu, 1948



André Fougeron, Atlantská civilizace, 1953

Následují čtyři podoby zobrazivé malby: od propojení primitivistické figurace s informelem u Jeana Dubuffeta, přes abstrahující deformace postav Francise Bacona, k věčnému realismu Luciana Freuda a rehabilitaci tradice u Balthuse. Kladu důraz na možné vztahy k abstrakci, další informace si, prosím, vyhledejte.

Jean Dubuffet (1901-1985) se inspiroval primitivismem počmáraných zdí a tvorbou neškolených malířů, dětí, bláznů (art brut – umění v surovém stavu), byl velkým kritikem tehdejší komercializované kultury, revoltoval proti falešnému intelektualismu. Používal záměrné karikaturní nadsázky, parodii, neumělý rukopis, zároveň kladl důraz na struktury povrchu, hmotu malby (začleňování materiálů jako písek, hlína, bláto aj). Střetá se figurace (primitivizující, kresebná) a abstrakce (antiestetická povrchová struktura a materiál – blízké informelu). Některé obrazy (stoly, půdní struktury) jsou víc u pólu abstrakce, třebaže mají reálný základ.



Jean Dubuffet, Roztržitý cestovatel 1950



Jean Dubuffet, Korálový stůl, 1953
Bílá, žlutá červená na žluté, 1953
Vousatý stůl, 1959



Jean Dubuffet, Savonarola, 1954
Kouzelník, 1954
Obtloustý křikloun, 1959

Francis Bacon (1909-1992) britský malíř, první surrealistické práce ze 30. let vesměs zničil. Od přelomu 40. a 50. let specifická figurace se zapojením deformací a „náhodných“ zásahů. Abstrakci odmítal, byla mu jen estetickou záležitostí, která snadněji zakrývá „malířskou nedbalost“. Náhodné zásahy, které prováděl v průběhu malování (vrhal barvy na plátno) byly cestou proti snadnosti, lehkosti; nechtěl obrazu vnucovat svou představu, jež v průběhu práce vznikala, obraz se měl tvořit podle své vlastní struktury. Časté portréty, využívá fotografií. Deformace mu slouží proti nápodobě, vnějšímu vzhledu („zdeformovat lidi do jejich podoby“). I proto jsou jeho obrazy mezi figurací a abstrakcí.



Francis Bacon, Figura v krajině, 1945



Francis Bacon, Studie ke skrčené postavě, 1952



Francis Bacon, Studie k portrétu Luciana Freuda, 1969

Lucien Freud (1922-2011) britský malíř narozený v Německu, vnuk Sigmunda F. Výhradně figuralista, v začátcích jemná lineární malba jemných barev, připomíná německou novou věcnost, tedy jakýsi odstup od skutečnosti, která je viděna jakoby přes nějakou bariéru. Od 60. let volnější, hutnější malba s důrazem na texturu a haptické kvality, portréty, portréty jako akty, záměrná oškřivost. Východiskem pozorování, které vede k abstrahování, ale pak paradoxně zpět k realitě. Pozdní dílo velmi ceněno, i finančně, možná až trochu snobismus.



Lucian Freud, Portrét mladého muže, 1944
Žena s narcisem, 1945
Dívka s kočkou, 1947, 41 x 31 cm



Lucian Freud, Dívka se psem,
1950-51, 76,2 x 101,6 cm

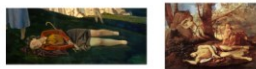


Interiér v Paddingtonu, 1951,
152,5 x 114,3 cm

Balthus (Balthasar Klossowski, 1903-2001). Mlír polského původu, žijící apracující ve Francii. Příklon k tradici, prosazuje přísnou konstrukci obrazu, ale odmítá kubismus i surrealismus, opora v klasicích (Poussin, Courbet, renesance). Východiskem je kresba, což je svým způsobem abstrakce (v realitě neexistuje): obraz, který vychází z kresby, se vzdaluje předmětu v realitě, již zobrazuje (nikoliv fotorealismus, který touto abstrakcí neprochází). Důraz na techniku, řemeslo (studium starých mistrů, hlavně renesanční nástěnné malby), přišel se zvláštní kombinací temperové barvy citlivé na denní světlo.



Balthus, Hory, 1936-37, 249 x 366 cm



Nicolas Poussin, Echo a Narcis, ca 1630
Gustave Courbet, Udolí Loue v bouři, 1848
Skály v okolí Ormans, 1864
Venkovské dívky, 1851-52

Častá tematika: dětský svět, puberta (přechod mezi dětstvím a dospělostí), často s erotickým podtextem a symbolickými významy, znepokojivé pohledy do intimního světa.



Balthus, Pokoj, 1953, 271 x 333 cm



Balthus, Týden se čtyřmi čtvrtky, 1949, 98 x 84 cm



Obrazů spousty, vyhledejte si. A pokuste se o kompoziční rozbor a promyslete možné významy obrazu Obchodní pasáž St. André:



Balthus,
Obchodní pasáž
Saint André,
1954
330 x 294 cm