

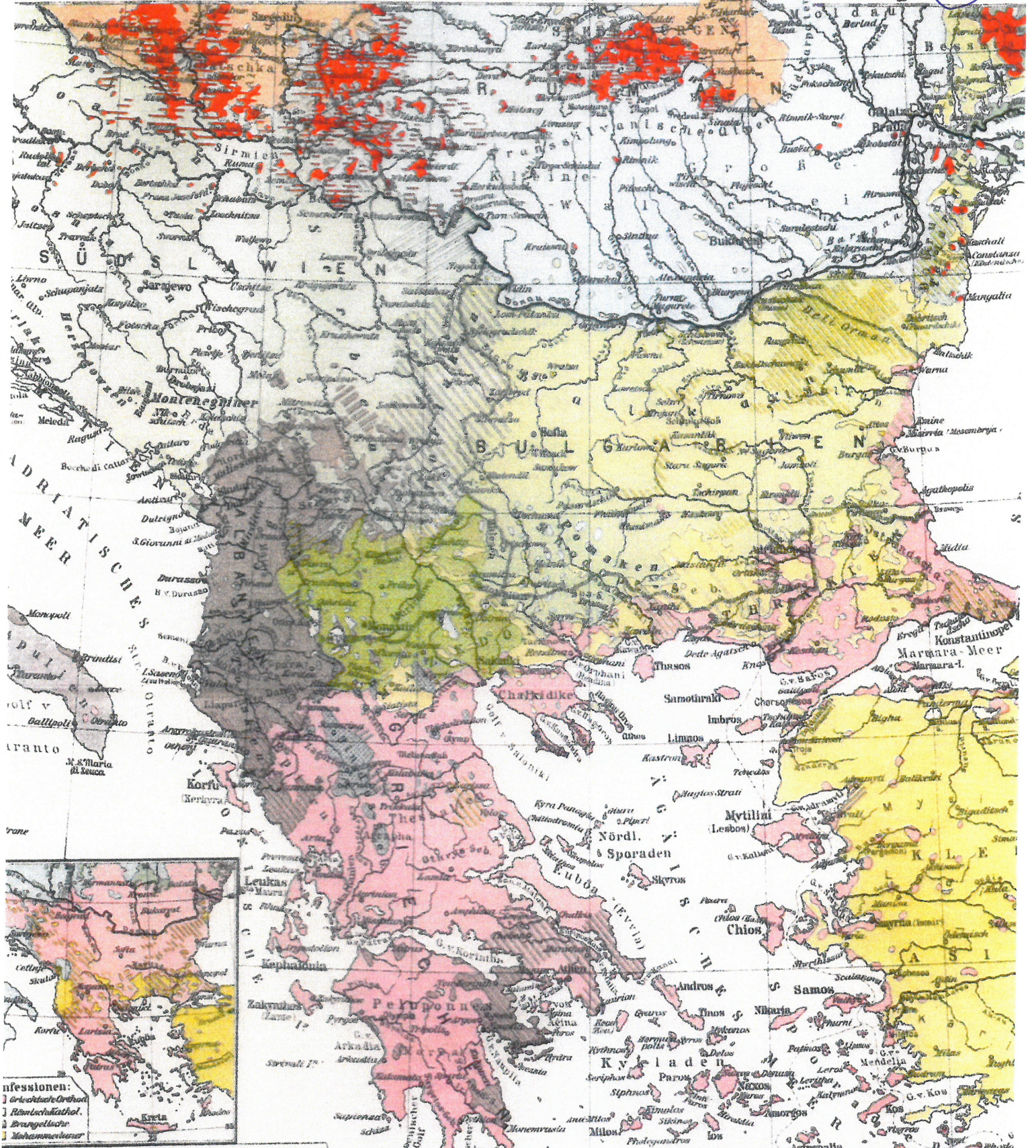
Přednáška:

Migrace na Balkáně v osmanské době

Expanze Osmanů na Balkán výrazně proměnila dosavadní etnickou podobu této oblasti. To že v moderní době (tj. v průběhu 19. a 20. století) se projevovaly ve většině států Balkánského poloostrova hluboké národnostní problémy a že v některých regionech se zachovalo meziethnické napětí dodnes, je do značné míry důsledek velkých migračních přesunů obyvatelstva z doby osmanské nadvlády.

Popište si alespoň ty nejdůležitější:

Pro analýzu etnické situace v nejjihnějších částech Balkánského poloostrova uijme barevnou mapu „*Völker- und Sprachenkarte der Balkan-Halbinsel*“. Tato mapa sice zaznamenává národnostní rozložení obyvatelstva na Balkáně z přelomu 19. a 20. století (!, pozor není to mapa současná !), pro získání rámcové představy o situaci v námi studovaném období, tj. pro 15.–18. století, ji můžeme přesto použít.



VÖLKER- UND SPRACHENKARTE DER BALKAN-HALBINSEL

vor den Kriegen 1912-18

Maßstab 1: 5000000 0 50 100 Kilometer

- | | | |
|------------------------------------|---|------------------|
| Germanen: | Slawen: | Albaner |
| Deutsche | Serben (Bosnier, Banatier, Kroatier, Montenegriner) | Griechen |
| Romanen: | Bulgaren | Turkvölker: |
| Italiener | Mazedonier | Türken (Osmanen) |
| Rumänen | Kleinrussen | Tataren |
| Kutschaken (Zingaren od. Aromunen) | Slowaken | Uralaltaier: |
| Kutschaken stark gedrängt | Tschechen | Madjaren |

nach Statistischem Reichsanwaltschaftsamt 1910

Ost. Länge 24 v. Greenwich.

ETNICKÉ MIGRACE TURECKÉHO OBYVATELSTVA

Jak jsme konstatovali již dříve, **Turci** (na mapě znázorněni **žlutou barvou**) začali expandovat z Maloasijského poloostrova na evropský kontinent již v polovině 14. století. V první fázi expanze se zmocňovali území, kde žilo etnicky **řecké obyvatelstvo** (= **růžová barva**), **Bulhaři** (= **světle zelená barva**) a **makedonští Slované** (= **hráškově zelená barva**). Do nově dobytých území Osmané zprvu usídlovali etnické Turky (rolníky, tzv. *Juruky*) z malé Asie. Jednalo se hlavně o oblast Thrákie v blízkosti Cařihradu a dále o jižní, centrální a jihovýchodní části Bulharska (to je ta žlutá barva na mapě, resp. šikmé žluté šrafy v některých částech Bulharska). Potomci těchto Turků žijí v některých částech Bulharska dodnes, zejména na jihu a jihovýchodě země. /V dnešním Bulharsku žije v současnosti asi 800 tisíc etnických a jazykových Turků. Turecká menšina tvoří asi jednu desetinu veškerého obyvatelstva Bulharska./

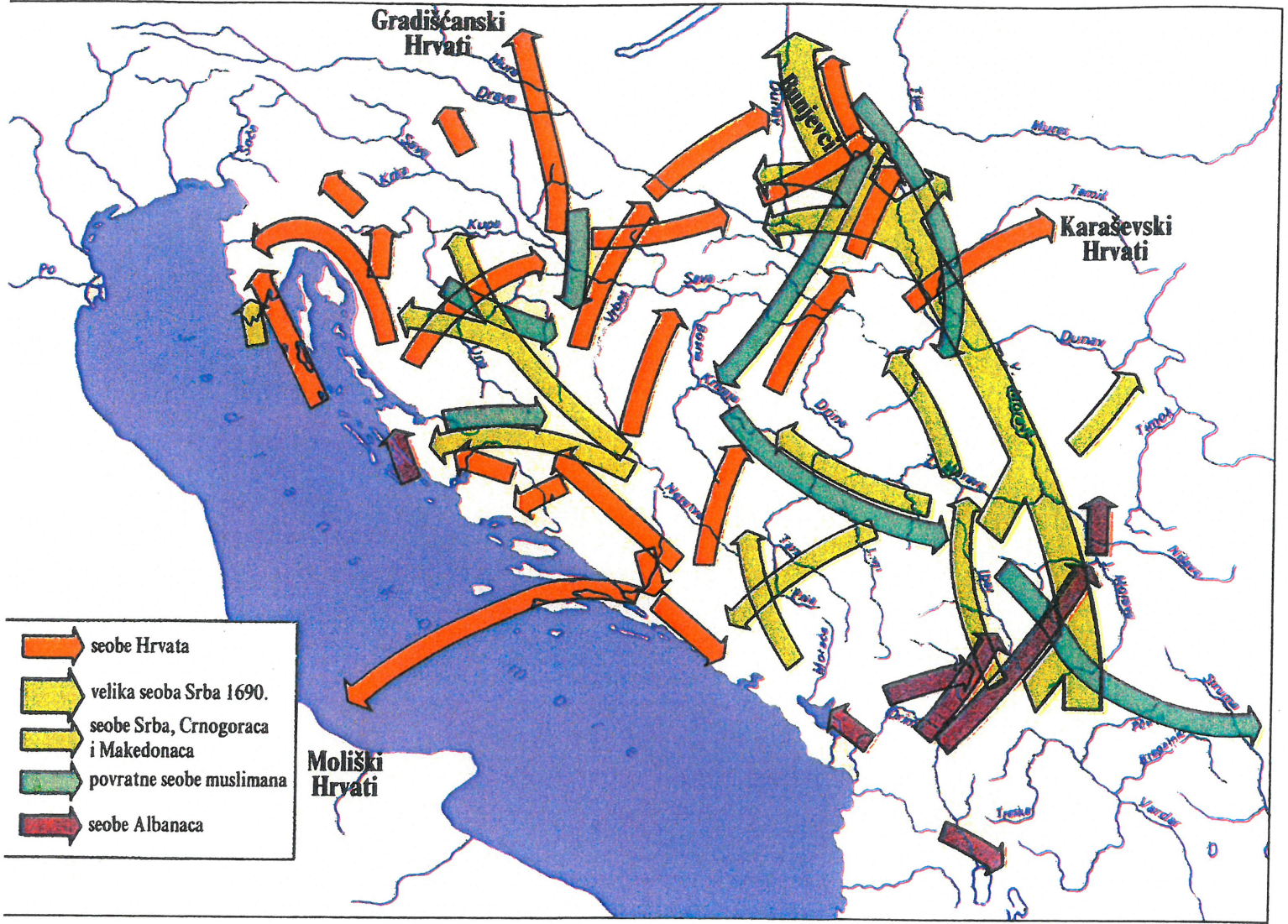
Turci se usazovali i v některých makedonských krajích, zejména v úrodných nížinách kolem řeky Vardar (srov. žlutou barvu podél Vardaru a nalevo odtud v jinak „hráškově zelené barvě“ Makedonie). /I v současné Severní Makedonii žije několik desítek tisíc Turků, zvláště na venkově./

Na jihozápadě dnešního Bulharska, konkrétně v oblasti pohoří Rodopy, si na mapě všimněte nápisu „Pomaken“. Jedná se o bulharskou etnickou skupinu *Pomaků*, v současnosti se jedná již jen asi 100–150 tisíc lidí, což jsou islamizovaní Bulhaři. Mluví sice bulharsky, ale vyznávají islámskou víru. Jsou důkazem, že i část bulharského obyvatelstva podlehla v osmanské době islamizaci.

Pro další výklad o migračních přesunech na území bývalé Jugoslávie použijme mapu se šipkami (graf) s názvem: „Migracije od kraja 15. do kraja 17. stoljeća“.

ETNICKÉ PŘESUNY PRAVOSLAVNÉHO (SRBSKÉHO) OBYVATELSTVA

Na této mapě jsou migrační přesuny Srbů znázorněny šipkami hráškově zelené barvy, migrace Albánců hnědými šipkami, migrace Chorvatů oranžovými šipkami a migrace muslimů, resp. islámského obyvatelstva, tmavě zelenými šipkami.



Karta 8. Migracije od kraja 15. do kraja 17. stoljeća

Na mapě můžeme vidět tlustou šipku hráškově zelené barvy. Ta vede z prostoru dnešního Kosova na sever do jižních Uher. V legendě je vysvětlivka „**velika seoba Srba 1690**“ (= **velké stěhování Srbů**). Tím se myslí exodus Srbů, o kterém jsem psal v minulé přednášce. Zopakujme si fakt, že v roce 1690 (při tzv. Velké, vídeňské válce) se rakouská armáda dostala hluboko na jih až do Kosova, kde v té době žilo převážně srbské obyvatelstvo. To rakouským vojákům pomáhalo. Poté, co však byla však rakouská armáda v bitvě u Kačaniku (sever Makedonie) poražena, odešlo spolu s ní i velké množství srbského obyvatelstva, včetně pečského patriarchy, z Kosova (Starého Srbska) **na sever k Dunaji a poté dokonce ještě dále na sever až do jižních Uher (dnešní srbská Vojvodina)**, kde jim Habsburkové dovolili usadit se.

ETNICKÉ PŘESUNY ALBÁNSKÉHO OBYVATELSTVA

Oblast Starého Srbska (Kosovo) odchodem Srbů ztratila hodně obyvatelstva. Turci však byli dobří hospodáři. Již na konci 17. a pak ještě v následujícím 18. století oblast Kosova okamžitě začali dosídlovat muslimskými Albánci ze střední, horské části Albánie. Tím se Kosovo (Staré Srbsko) začalo stávat víceetnickým (slovansko-albánským). Zároveň zde záhy začalo narůstat napětí mezi původním pravoslavným (srbským) obyvatelstvem a nově došlým muslimským (albánským) obyvatelstvem. /Národnostní napětí mezi těmito dvěma skupinami pak gradovalo v 19. a 20. století – **kosovský problém**. Každá z komunit tvrdila a tvrdí, že jí Kosovo patří. Srbové to zdůvodňují argumenty historickými, že kdysi ve středověku bylo prakticky celé srbské, Albánci operují argumenty demografickými, že na Kosovu žijí již od přelomu a 17. a 18. století a že se zde v průběhu doby stali živlem národnostně dominujícím./

Hnědé (albánské) šipky směřují z Albánie nejenom do Kosova, ale také do sousední Černé Hory a západních regionů Makedonie. /**Albánci dodnes žijí i na východě Černé Hory**, zejména kolem města Ulcinje, **a také na západě a severu dnešní samostatné republiky Severní Makedonie**. V tomto státě tvoří Albánci asi jednu čtvrtinu z celkového počtu obyvatel. Vztahy mezi Makedonci a Albánci nejsou zrovna nejlepší. Na začátku 20. století hrozilo, že i v Makedonii vypukne z důvodu napětí mezi místními Makedonci a Albánci občanská válka./

Albánci (viz šipky) se v 18. století dostali i do některých regionů jižního Pomoraví.

Na etnické rozšíření Albánců se podívejte ještě i na „německé mapě“. I zde jsou oblasti osídlené Albánci zachyceny hnědou či černě hnědou barvou. Na mapě je dobře vidět promísený (srbsko-albánský) etnický charakter Kosova na přelomu 19. a 20. století. Všimněte si, že hodně „hnědé barvy“ je překvapivě i na severu řeckého Peloponésu a v okolí Athén. Sem přesídlilo velké množství Albánců, zejména v 17. a 18. století za benátsko-tureckých válek. Turci Albánce usazovali na územích zdevastovaných válečnými událostmi. Do těchto řeckých krajů však nepřicházeli islámští Albánci, ale Albánci pravoslavné víry (z jižních regionů Albánie). Tito pravoslavní Albánci (stejně víry jako Řekové) byli v průběhu 19. a 20. století řeckou většinou asimilováni – splynuli na základě stejné víry s Řeky.

Na „německé mapě“ si ještě všimněte, že několik „hnědých“ (albánských) etnických ostrůvků se nachází i na kousku vyčnívajícím „italské boty“. I do Itálie odešla část Albánců. Většinou již v 15. a 16. století, když začalo osmanské dobývání albánských oblastí. Albánci (většinou katolické víry) pak přečkali v Itálii až do 19. století. Zachovali si svůj albánský

jazyk a povědomí a v 19. století jako relativně nejvzdělanější element významně napomohli rozvoji národního obrození v albánských (vinou turecké nadvlády) silně zaostalých krajích.

Nyní opět zpět k šipkám „hráškově zeleným“, tj. **k etnickým přesunům Srbů**. Všimněte si, že tyto šipky nejdou jen na sever, ale **také na západ, konkrétně do Bosny, Hercegoviny, do vnitrozemí Dalmácie a také do některých krajů chorvatských, zejména do Slavonie**. Sem všude přišel pravoslavný (srbský) živl v průběhu 15., 16. a 17. století. Souviselo to s postupným zabíráním těchto zemí osmanskými Turky (Bosny se Turci zmocnili v roce 1463, do Dalmácie pronikli na přelomu 15., 16. a století a východní Slavonie se zmocnili po roce 1526 – po bitvě u Moháče). Ve všech jmenovaných zemích původně žilo katolické obyvatelstvo. To před Turky uprchlo většinou na západ či na sever – do dosud svobodných krajů (srov. na mapě ty oranžové, tj. chorvatské šipky). Znovu se opakoval „kosovský model“. Jestliže v Bosně, Dalmácii a Slavonii ubylo původní (katolické) obyvatelstvo, Turci tyto oblasti krátce nato kolonizovali novým etnickým živlem, tentokrát ponejvíce z východních oblastí, tj. z prostoru Srbska a Černé Hory. Touto cestou se **v průběhu 15.–17. století dostal početný pravoslavný element daleko na západ do Bosny, Dalmácie, Slavonie**, tj. do zemí, v nichž se ve středověku prakticky nevyskytoval. **V 19. století** se z tohoto původně jen náboženského (pravoslavného) substrátu stali národně uvědomělí Srbové (označovaní dnes jako bosenští Srbové, resp. chorvatští Srbové).

ETNICKÉ PŘESUNY KATOLICKÉHO (CHORVATSKÉHO) OBYVATELSTVA

Ted' se ještě soustředíme na **oranžové šipky** (= na **etnické migrace katolického, resp. chorvatského elementu**). Vidíme, že **katolíci z Bosny utíkali před Turky** nejenom na západ – **do stále ještě svobodných oblastí Chorvatska** (za řeku Sávu a Kupu), **ale také na jihozápad na jadranské pobřeží a na Istrijský poloostrov**. Tyto oblasti v té době patřily Benátské republice. V důsledku toho v průběhu 16.–18. století významně posílil katolický (slovanským jazykem mluvící) element v benátských městech na východním břehu Jadranu a na Istrii, kde do té doby žilo převážně italsky mluvící obyvatelstvo. V 19. století – v době národně uvědomovacího procesu – se pak v důsledku dřívějších migračních přesunů města na jadranském pobřeží a ve vnitrozemí Dalmácie a Istrie rychle kroatizovala.

Část katolíků (chorvatského jazyka), zejména z oblasti západu Bosny, Liky a Kordunu, **utekla před Turky v 16. století daleko na sever** – až do oblasti dnešního Burgenlandu (= východ Rakouska) a dokonce až na jižní Moravu a západní Slovensko. Jedná se o skupinu tzv. **burgenlandských Chorvatů** (chorvatsky se jim říká **Gradišćanski Hrvati**). /O nich bude podrobněji poreferováno na konci této přednášky./

Poté, co se na konci 17. a počátkem 18. století podařilo Habsburkům osvobodit Uhry a chorvatské kraje až po řeku Sávu a dolní Dunaj (po karlovickém a požarevackém míru), utíkala část ohrožených katolíků i na jih Uher (do oblasti Sremu, do Bačky, Baranje /dnešní srbská Vojvodina/ a také do Banátu). Chorvatům, kteří se dostali až do rumunských částí Banátu k městu Temešváru, se říká tzv. **Karaševski Hrvati**.

Na jih čerstvě osvobozených Uher se v roce 1697 z centra Bosny mj. přesunuli i katolíci, kteří podpořili vpád armády Evžena Savojského do vnitrozemí Bosenského pašalíku. Poté, co se E. Savojský, z Bosny stáhl, odešlo do Uher i mnoho místních katolíků.

ETNICKÉ PŘESUNY MUSLIMSKÉHO OBYVATESTVA

Zpětné dobytí Uher a chorvatských zemí Habsburky v sérii rakousko-tureckých válek z přelomu 17. a 18. století přineslo na jedné straně opětovnou svobodu pro místní křesťanské obyvatele, na druhé straně však vyvolalo také masový útěk muslimského (islamizovaného) obyvatelstva z těchto oblastí. Muslimové (Turci, ale i islamizovaní lidé slovanského jazyka – tzv. poturčenci) utíkali z Uher a Chorvatska na jih za řeku Sávu a dolní Dunaj, tj. na území, která stále zůstávala osmanské říši. To jsou na naši mapě ty **tmavozelené šipky = muslimské etnické přesuny**. Vidíme, že hodně tmavě zelených šipek směřuje na západ Bosny (do tehdejšího Bosenského pašalíku). Sem utíkali po prohraných válkách muslimové z Chorvatska a Slavonie, které osvobodili Habsburci, a také z vnitrozemí Dalmácie, kterou osvobodili Benátčané. Tito muslimové se povětšinou **usazovali na západě Bosenského pašalíku** – v okolí měst Bihać, Cazin, Velika Kladuša a Bosenská Krupa. /Dodnes je zde největší koncentrace Muslimů/Bosňáků v celé Bosně a Hercegovině./ Z jižních Uher utíkali poturčenci buď **do Bosny**, především do jejích centrálních částí, kde v tamějších městech žilo nejvíce muslimského obyvatelstva, nebo na jih Balkánu do etnicky srbských, stále však ještě Turky ovládaných, krajů. (V pozdějších staletích /19. na začátku 20./ hodně muslimů přesídlilo mj. i na jihozápad dnešního Srbska, **do oblasti Sandžaku**, nebo se odstěhovalo do srdce turecké říše – **do Anatólie** na Maloasijském poloostrově.

OSIDLOVÁNÍ JIHU UHER DO SKONČENÍ RAKOUSKO—TUREC. VÁLEK

Úspěšné rakousko-turecké války přinesly Habsburkům množství úrodné půdy na jihu Uher. Tyto oblasti byly však většinou v důsledku válek silně poničené, zpustlé. V ekonomickém (a také vojenském) zájmu habsburské monarchie bylo, aby tyto oblasti znovu rychle kolonizovala a hospodářsky zvelebila. Habsburkové do „Dolní země“, jak se tehdy říkalo, v průběhu 18. a ještě i na počátku 19. století poslali desetitisíce nových kolonistů – prakticky ze všech koutů podunajské monarchie. Přicházeli sem **Němci** (místním obyvatelstvem označovaní jako *Švabi, Švábové*), **Maďaři, Češi, Slováci, Chorvati, Rusíni (Ukrajinci), Srbové, Rumuni ad.** Proto je **sever dnešního Srbska (oblast Vojvodiny) a západní části Rumunska** v okolí Temešváru (**rumunský Banát**) dodnes jednou z etnicky nejpestřejší oblastí v celé jihovýchodní Evropě.

Pro představu, resp. hrubou orientaci, jak to vypadalo na jihu Uher po národnostní stránce ještě na začátku 20. století, se podívejte opět na „německou mapu“. Tam si všimněte zejména velkého množství **jasně červené barvy** na jihu Uher. To jsou místa, kde od 18. století žili **Němci** dosídlení na Dolní zem. Ti byli většinou dobrými, technicky vyspělými a houževnatými rolníky, často i vinaři, a zpustlou zemi pomohli rychle zvelebit. **Oranžová barva** jsou **Maďaři**. Mezi novými kolonisty bychom na přelomu 18. a 19. století našli i dost **Čechů** (dodnes žijí v západní Slavonii kolem města Daruvar, asi 15 tisíc osob hlásících se k české národnosti), v srbské části Banátu (v okolí Bele Crkve), v rumunské části Banátu (dodnes několik vesnic na jihozápadě Rumunska – tzv. banátští Češi). Hodně bylo i **Slováků**, zejména v srbské Vojvodině (hlavně v okolí Bačského Petrovce) a **Rumunů** (= **světle modrá barva**), v první řadě kolem Temešváru.

CHORVATI NA JIŽNÍ MORAVĚ

Zajímavostí je, že v důsledku válek mezi habsburskou monarchií a osmanskou říší přišli nejenom Češi do prostoru dnešního Chorvatska, Srbska a Rumunska, ale také chorvatsky mluvící lidé na jižní Moravu a západní Slovensko.

O počátcích usídlování Chorvatů na jižní Moravě (zejména na valtickém a mikulovském panství) viz několik příložených stran s mapkami v tomto studijním materiálu.

Chorvati na jižní Moravě žili až do konce druhé světové války. Po roce 1948 větší část z nich odtud násilně vystěhovali českoslovenští komunisté (z důvodu údajné kolaborace Chorvatů s německými nacisty za druhé světové války). Chorvati z jihu Moravy byli rozsidleni do po Němcích opuštěných měst a vesnic v Sudetech.

Srov. o tom knihu Tomáš Dvořák, *Trnitý odsun 1944-1953: Závěrečná fáze "čistky pohranic" v politických a společenských souvislostech poválečného Československa.*

Na západním Slovensku žijí potomci Chorvatů dodnes: v Devínské Nové Vsi (= dnešní předměstí Bratislavy) a v Chorvatském Grobu (poblíž Pezinku).

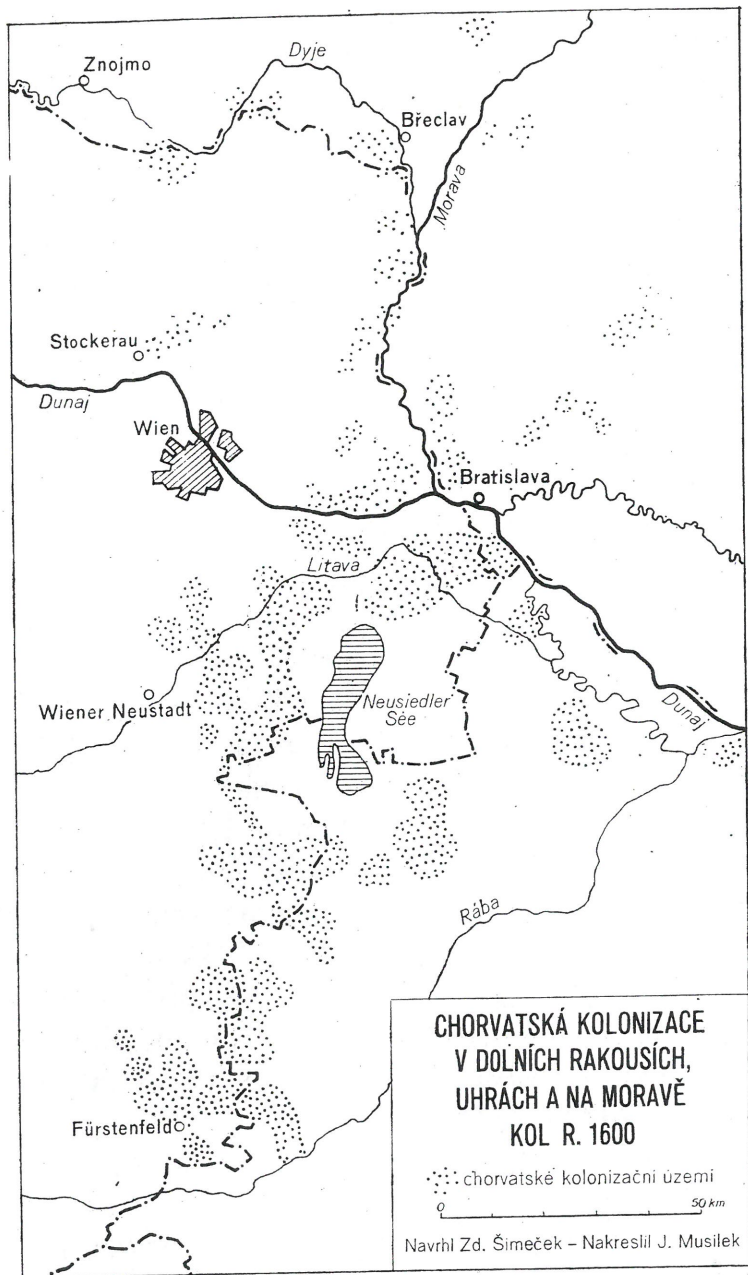
Romo,
Matie
Moravská 2013

JAZYKOVÉ DŮSLDKY VELKÝCH MIGRACÍ V JIHOSLOV. PROSTORU

Rozsáhlé migrace v prostoru bývalé Jugoslávie, k nimž docházelo v 16.–18. století, nezpůsobily pouze velké etnické promíšení tamějšího obyvatelstva, ale také promíšení jazykové, konkrétně došlo k rozsáhlým posunům některých jihoslovanských dialektů z východu na západ.

S migračními přesuny obyvatelstva původem ze srbských a černohorských regionů daleko na západ, do oblasti Bosny, Chorvatska a Dalmácie, se sem rozšířily tzv. **novoštokavské dialekty** (viz regiony zvýrazněné růžovou a červenou barvou na příložené jazykové mapě). Tyto štokavské dialekty /pojmenovaná podle tázacího zájmena *co = što/*, kterými se v důsledku silného vzájemného promíšení pravoslavného (srbského) a katolického (chorvatského) obyvatelstva následně mluvilo v širokém pásu území od východního Chorvatska, přes vnitrozemí Dalmácie, Bosnu, Srbsko až po Černou Horu, umožnily na přelomu 19. a 20. století rozvinout jazykové úsilí o vytvoření společného spisovného jazyka, kterému se po velkou část 20. století říkalo **jazyk srbsko-chorvatský** nebo **chorvatsko-srbský**. (Přitom ještě ve středověku se chorvatské země na západě od srbských oblastí na východě po jazykové stránce výrazně lišily !!)

Moravy dotkla se silně, ač zdaleka ne tak výrazně jako Slovenska nebo Rakous, i migrace poddaného lidu, hledajícího zabezpečení a obživu v zemích, které nebyly vystaveny pustošivým vpádům Turků a sílícímu vykořisťování šlechty, hospodařící na rozsáhlých statcích narmnoze s nepatrným počtem usedlých. Z Chorvatska utíkali masově již v 30. letech 16. stol., ale tehdy vystěhovalce ještě stačily absorbovat uherké země a pohraniční oblasti italské a vnitrorakouské (zejména Štýrsko). Od čtyřicátých let 16. stol. jsou Chorvati, stěhující se z „dolních krajů“, dosvědčeni již v Burgenlandu, v krajích slovenských, sousedících s Moravou, a v Dolních Rakousích, kde chorvatská kolonizace probíhala zvlášť intenzívně na liechtensteinském panství ve Valticích. Chorvatskými poddanými byly tu vysazeny vsi Poštorná, Chorvátská Nová Ves a Hlohovec (ponechávám stranou vsi valtického panství, které dnes náleží k Rakousku).⁴⁷



3. Chorvatská kolonizace v Dolních Rakousích, Uhrách a na Moravě kol r. 1600 (Podle J. Breue)

3. Chorvatská kolonizace v Dolních Rakousích, Uhrách a na Moravě kol r. 1600 (Podle J. Breue)

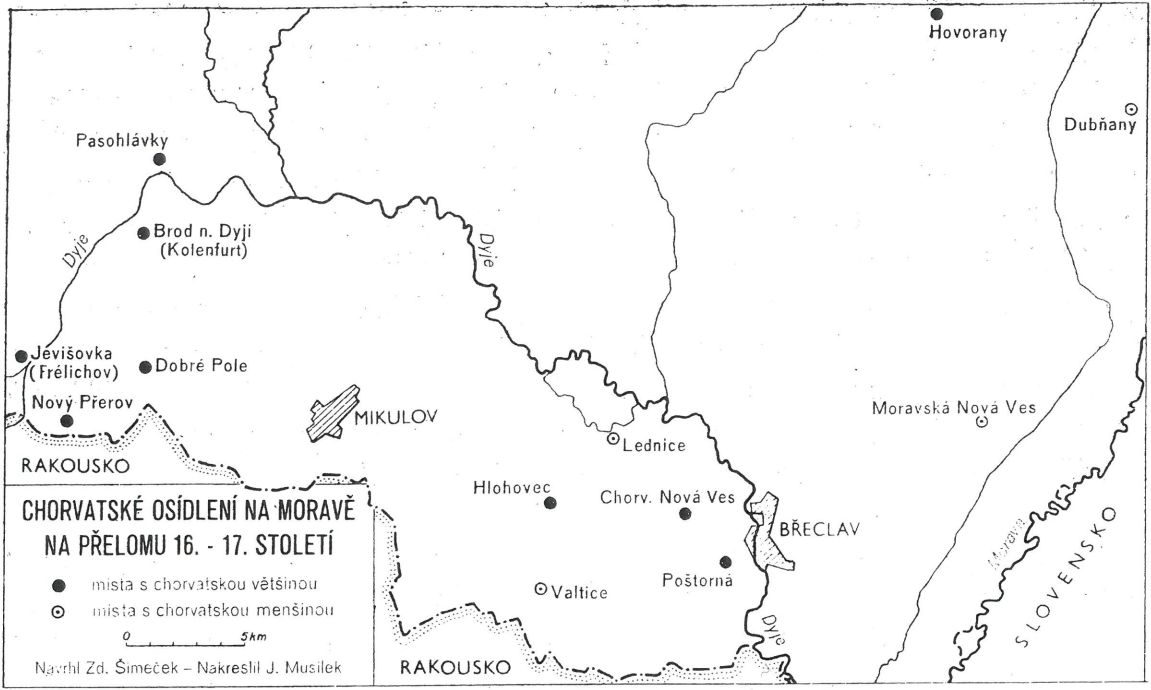
Nejstarší doklad o osídlení Valticka Chorvaty pochází z r. 1539, kdy Hartman I. z Liechtensteina určil mladšímu synu ves Dolní Charváty (Underkrabatten, dnes Poštorná) a staršímu Horní Charváty (Oberr Krabatten), jež pozdější urbáře ztotožňují s Charvátskou Novou Vsí. Moravští místopisní badatelé kladou vznik osad Charvátské Nové Vsi a Poštorné do 30. let 16. stol. V obou vsích se teprve později usazoval český živel. Hlohovec vznikl jako nově vysazená ves asi r. 1571.

Chorvatští usedlíci na Valticku podrželi si jak náboženství (katolické), ač vrchnost byla protestantská, tak řeč. Kněží, jmenovaní ke kostelu v Poštorné, byli až do 17. stol. Chorvaté (Martin Stiepkovič ze Samoboru, Mikuláš Žirovec, E. Grbavčić). K pronikavější proměně národnostního složení došlo až v 2. polovině 17. stol.

Druhou oblastí chorvatské kolonizace na Moravě bylo panství Drnholec, náležící rovněž Liechtensteinům. Na rozdíl od starších názorů, které vyšly z kombinace, že nový majitel panství Kryštof z Teuffenbachu, dříve císařský generál na chorvatsko-slavonské hranici, osídlil vsi Frélichov (dnes Jevišovka), Dobré Pole a Nový Přerov Chorvaty, které si přivedl na nově zakoupené panství (r. 1583), lze dnes prokázat i zde starší chorvatské osídlení, sahající ne-li do 30. let, kdy jsou dosvědčeny nově vzniklé osady Chorvatů na Valticku, tedy pravděpodobně do 50. let 16. stol. Jména, dosvědčená tu v 16. a v 17. stol., dokládají zcela přesvědčivě, že osadníci byli Chorvati. Na rozdíl od Chorvatů na Valticku byli však aspoň zčásti protestanty. K r. 1571 se ve Frélichově připomíná chorvatský kazatel rychtář Mikuláš Godinič (Gedenyecz), který zapovídal poddaným, aby dávali faráři Janu Loterevičovi desátky, a činil mu i jiná příkoří. Na počátku 17. stol. působil ve Frélichově katolický chorvatský kněz Petr Boschi, uprchlý mnich; také pozdější kněží byli chorvatského původu.

Chorvati usazovali se na Moravě záhy i na jiných panstvích, jež náležela Liechtensteinům. Nešlo tu však o velkorysou kolonizaci poustek, nýbrž o přirozený přechod poddaných z panství na panství. Podle urbáře z r. 1579 lze usuzovat, že Chorvati byli zakoupeni v Lednici (daleko největší část obyvatel náležela ovšem k německé národnosti, Čechů bylo podstatně méně) a chorvatská kolonizace zasáhla také panství Hrušovany nad Jevišovkou, jež leželo v sousedství dominia drnholeckého. Chorvaty byla zajisté již v 60. letech 16. stol. osazena ves, náležející k panství Vlasátice, označovaná v l. 1567—1597 jako Charváty. Pasohlávky, jak se osada Charváty jmenuje od 17. stol., byly skutečně osídleny, jak dokládá urbář prstického a vlasatického panství z r. 1574, velkým počtem chorvatských usedlíků. Přivolali je snad Žabkové z Limburka, kteří vlasatické panství drželi do r. 1567.

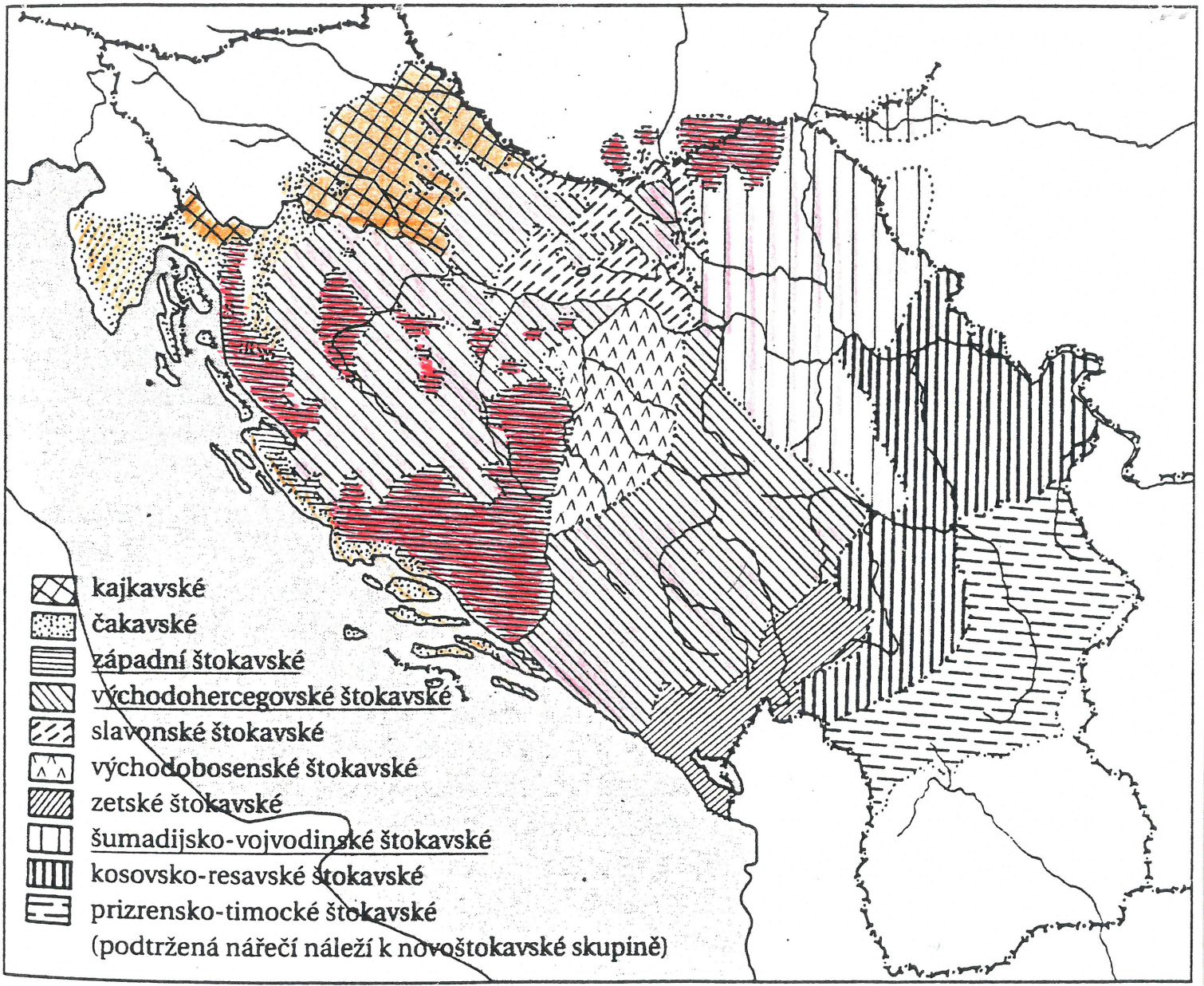
Na sklonku 16. stol. zasáhla vlna chorvatské kolonizace panství hodonínské. Chorvati byli usazeni v pusté vsi Hovorově někdy kolem r. 1590. Jednotlivé chorvatské rodiny přišly ovšem i na jiná panství na jižní Moravě.



4. Chorvatské osídlení na Moravě na přelomu 16. a 17. století. (Podle A. Turka)

Poměrně velkou koncentraci Chorvatů lze zjistit v některých vsích břeclavského panství (Moravská Nová Ves, Stará Břeclav). Zajímavá je pak i zpráva z r. 1566, která svědčí, že skupina Chorvatů a Slováků z Čachtína pod Holičem procházela po cikánském způsobu zemí. Chorvatští poddaní ve vsích měli ovšem co se tkne poddanských povinností postavení obdobné českým nebo německým osedlým na jižní Moravě.

Chorvati přišli na Moravu ve dvou vlnách. První z třicátých let 16. stol. přišla z Chorvatska, pravděpodobně z porčí říky Uny, které bylo v 20. a 30. letech silně postiženo tureckými vpády. Druhá vlna přišla s velkou pravděpodobností z chorvatských osad v Rakousích. Souvisela asi s rostoucím odporem k Chorvatům v Rakousku. Jednotlivci nebo menší skupiny mohli přitom přijít ovšem i z chorvatských osad uherských (Holič). Příliv Chorvatů na Moravu neustal ani v 17. stol., směřoval přirozeně především tam, kde sídlili krajané. V chorvatských vsích na Moravě setkáváme se tak ještě v 17. stol. s novými chorvatskými příjmeními.



Srbská a chorvatská nářečí (s vyznačením hranic pozdějšího Království SHS)