

zkouška novověkých reformací a revolucí se v mnohém ohledu jeví anomálií nejen české, ale i evropské historie.

Jsou témata, jež historie jako věda nemůže pomíjet jen proto, že fakticita jejich dějového průběhu je již v dostatečné míře známa. V případě husitství historie událostí přerůstá do historie obecné, či, jak by řekl Jacques Le Goff, do historie „totální“, v níž se prolínají odosobněné determinanty dlouhodobého vývoje se zápasem o bytí a nebytí jednotlivce, rodiny, společenských skupin a stavů.<sup>19)</sup> Tváří v tvář tomuto existenciálnímu dramatu nebude a ani nemůže stát v popředí mého výkladu metodologická inovace, nýbrž lidské osudy jednotlivců i pospolitosti hned několika generací. Jedno však nevyčleňuje druhé, a proto také problémy, na něž kladu důraz, dostanou přednost před chronologickým souhrnem. Postupně se budu ptát, odkud pramenily zdroje sociálního přetlaku, jaká role připadla nacionálnímu a náboženskému sentimentu a v čem husitství urychlilo nebo naopak retardovalo dlouhodobé tendence. Všechny tyto otázky směřují k společnému, stěžejší však splnitelnému úkolu: k postihu revolučního fenoménu v rámci první fáze evropské reformace.

## 2. Krize starého režimu: rozpad duchovní a světské moci

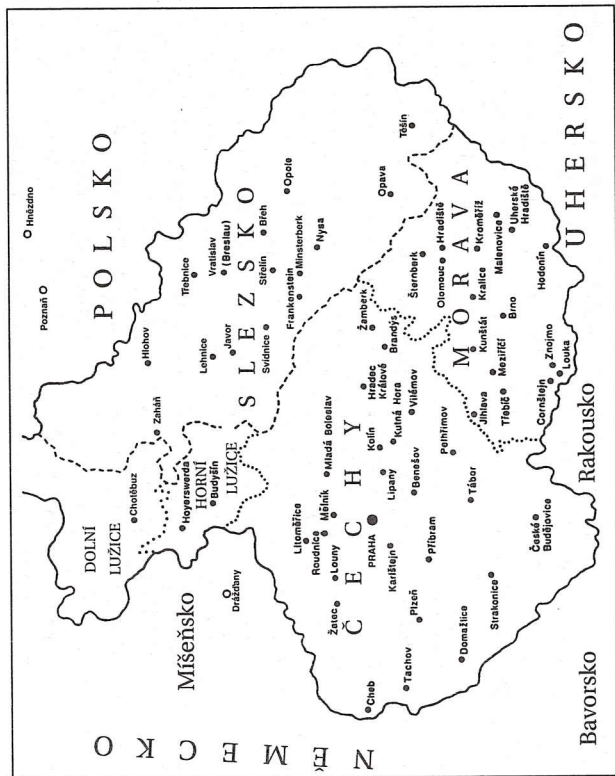
V RETROSPEKTIVNÍM NADHLEDU HUSITSKÉ BĀDÁNÍ vyznačuje svár monistických a pluralistických koncepcí.<sup>19)</sup> V nejstarších výkladech husitství jako náboženských válek krize s kalichem se odrážely aktualizující ideologické tendence vítězné habsbursko-katolické protireformace na straně jedné a defenzivní husitsko-protestantsko-evangelické tradice na straně druhé. Sílicí vlna českého národního a státně emancipačního hnutí přidružila k starším výkladům nacionální momenty a poznamenala husitské studium výraznými projevy česko-německého antagonismu. Naposled vstoupily do hry, i to odpovídá širším společenským souvislostem, komponenty sociální otázky. Stalo se tak již sice v druhé polovině 19. století, v plném rozsahu však až s nástupem marxistické historiografie od třicátých let 20. století.<sup>20)</sup> A protože ani v nedávné době historie husitství nepřestala být živé politikum, mi novědecké zřetelové i apriorní teorie snadno získávaly vrchu nad nezaujatým zkoumáním podstaty dějinného procesu v celé jeho složitosti.

Netřeba tu být soudci. Co se zdálo určujícím dříve, ustupuje před naléhavostí otázek, jejichž formulaci si nelze představit bez rozporu-

plných, avšak také neobyčejně závažných výsledků předchozího studia. Na prvním místě a především jde o výzkum interakcí a relací mezi ekonomickými a sociálními i politickými trendy „dlouhé vlny“ na straně jedné a mezi konkrétními momenty revoluční situace na straně druhé. Nedávné ještě představy o překotném zhoršování existencí nich podmínek životů společnosti, jež na přelomu let 1419–1420 zákonitě vyústilo v revoluční otřesy, se ukázaly mylné. Nikoli snad proto, že by v předhusitských Čechách krize nebylo. Krize nebyla chimerou, kterou si museli vytvořit historici, aby vysvětlili revoluci. Spor-né však stále zůstává, jak hluboce zasáhla celé společenské ústrojí včetně politické moci a dobové mentality.<sup>21)</sup> Fatální ekonomický a sociologizující determinismus prostě nebral v úvahu možnosti jiných vývojových variant, roli krátkodobých stimulů, působnosti jiných složek kolektivních emocí religiozní povahy a v neposlední řadě též směrodatnost postojů vůdčích individualit.

Neméně závažným nedostatkem bylo, že se studium dlouhodobých trendů omezilo jen na období předcházející revoluci. Proto také marxistům nezbyvalo nic jiného než spekulativními schématy vyřešit rozpor mezi neexistujícími prvky kapitalistické ekonomiky a mezi projevem raněburžoazní revoluční ideologie.<sup>22)</sup> Co se jevílo jako nutný produkt předchozího vývoje výrobních sil a vztahů, vyhlíželo jinak v optice skutečné „dlouhé vlny“, zahrnující nejen století předcházející husitství, ale i dobu následující. Tu již nadčasové projevy revoluce nevstupují ani tak jako zákonitě dovršení předcházejícího vývoje, nýbrž spíše jako exes hypertroficky přebujelý a záhy také zanikající v důsledku mimořádných, krátkodobě působících podmínek.

Přistupme nyní ke zprávě o stavu české společnosti v předvečer revoluce. Více než dlouhodobým, staletími probíhajícím trendům, k nimž se vrátím v závěrečné kapitole, se budu věnovat konkrétním podmnkám, perspektívám, zájmům a potřebám rozhodujících vrstev a skupin. V druhé části si pak povšimnu, jak a v čem se sociální otázka reflektovala v reformních a revolučních programech. Nejprve však v několika větech přiblížím samo dějiště výkladu. V prosinci 1378, kdy se sedmnáctiletý Václav IV. ujal vlády po svém zemřelém otci Karlovi, patřilo České království k nejmocnějším státním útvarům střední Evropy. Panovníkovu přímou doménu tvořily Čechy a markrabství Horní a Dolní Lužice.<sup>23)</sup> Na Moravě, nejvýznamnější z tzv. „vedlejších“ zemí České koruny, vládl až do své smrti roku 1411 markrabě Jošt, syn Karlova bratra Jana Jindřicha, bratranec krále Václava. Přestože od roku 1411 markrabství přešlo do přímé správy krále Václava, Morava včetně rozsáhlého panství olomouckého bis-



Politicko-mocenské dějiště husitské revoluce

kupství si podržela status samostatné země s vlastním sněmem a stavovskou obcí.<sup>24</sup> Nejinak tomu bylo i v mnoha knížectvích a vévodstích Horního a Dolního Slezska, jež přináležely k českému státu již od roku 1335.<sup>25</sup> Na území o přibližné rozloze 135 000 km<sup>2</sup> žilo maximálně dva miliony obyvatel, z toho necelá jedna polovina v Čechách.<sup>26</sup> A protože husitství mělo své těžiště převážně v Čechách, budou také ve středu naší pozornosti.

Letmý pohled na mapu napoví, že územní rozsah Čech kolem roku 1400 s výjimkou Kladska odpovídal dnešnímu stavu. Pohraniční horské masivy s poměrně nízkými vnitrozemskými vrchovinami, jež nebránily komunikaci, od počátku historického vývoje přispívaly k mocensko-politické soudržnosti celé země. Tomu napomáhala i příznivá soustředná poloha hlavního města Prahy ve starém sídelním území na křižovatce dálkových cest.<sup>27</sup> Z agrárně produkčního hlediska naopak vystupují do popředí výrazně rozdíly v bonitě půdy, jež ovlivnily i nerovnoměrný postup osídlení. Zatímco pražská kotlina a úrodné povodí Labe a Ohře byly dosídleny již během 11. a 12. století, členitě a zalesněné oblasti vnitřních a zčásti i pohraničních Čech zasáhla až druhá vlna kolonizace, jež skončila před polovinou 14. století. S touto tzv. vnější kolonizací bylo spjato i dotvoření sítě velkých,

převážně královských měst. Starší městská střediska dostala svůj právní statut, řada významných měst byla nově založena „na zeleném drnu“.<sup>28</sup> Zcela výjimečné místo mezi nimi zaujala Kutná Hora, jež svými bohatými střbrnými doly umožnila hospodářskou i mocenskou expanzi přemyslovské a zčásti též ještě lucemburské dynastie.<sup>29</sup>

Přiliv cizích, převážně německých kolonistů, jak naznačím později, na celá století předurčil jazykově etnickou dichotomii české společnosti.<sup>30</sup> Dynamický rozvoj země však brzo narazil na překážky vyplývající z možnosti a podmínek soudobé ekonomiky i z opožděného vývoje českých zemí za vyspělými oblastmi západní a jižní Evropy. Růst zemědělské produkce dospěl už kolem poloviny 14. století k hranicím možnosti daných rozlohou zemědělské půdy a extenzivním způsobem hospodaření.<sup>31</sup> Na rozdíl od jiných zemí Čechy a Morava zůstaly ušetřeny katastrofických důsledků morových epidemií tzv. černé smrti. Přiliv cizích kolonistů sice ustal, demografický vývoj však neoznámil prudkého poklesu, takže nedošlo k hlubokým disproporcím mezi produkcí a potřebou základních potravin.

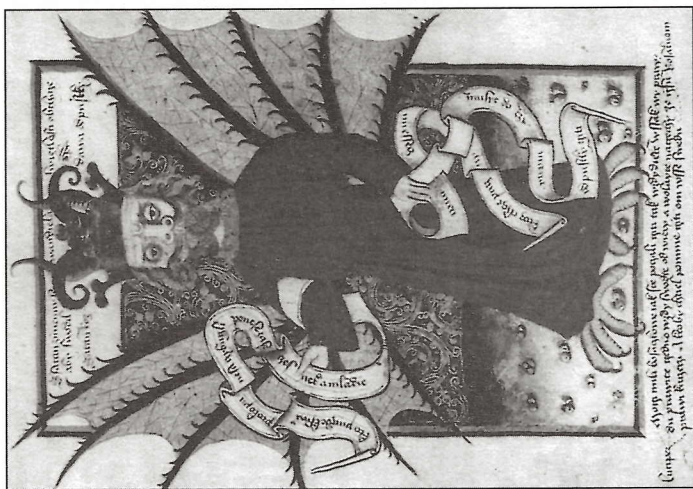
Od základních parametrů místa a času přejdeme k stratifikaci české společnosti. Postupovat budu podle maximy středověkého učení o trojím lidu: „ty se modlí, ty ochraňuj, ty pracuj“ (*tu ora, tu protege, tu labora*). Východ duchovenstva je užitečně již proto, že husitská revolta od počátku směřovala proti institucionální církvi. Navzdory některým simplifikacím se stále více ukazuje, že její všestranný rozmach v českých zemích měl jen zčásti své zdroje v politice Karla IV.<sup>32</sup> Jak z hlediska správního, tak i svou ekonomickou základnou církev již na počátku Karlovy vlády vytvářela stát ve státě. Osamostatnění české církevní provincie povýšením pražského biskupství na arcibiskupství v roce 1344 mělo i tak závažný dosah, neboť urychlilo dobudování a konsolidaci správní organizace. Rada panovníkových fundací přitom vznikla z potřeby finančně zajistit *bratřin trust* dvora.

Přes Karlovu nespornou iniciativu v tomto směru bylo jím dotovaných církevních institucí méně, než by se čekalo. Nově vzniklé biskupství v Litomyšli, jehož stolec (podobně jako starší biskupství v moravské Olomouci) byl vyhrazen nejvyšším panovníkovým rádcům, získalo svou državu z majetku tamějšího premonstrátského kláštera, malá kapitula na hradeb Karlštejně čítala jen děkana a čtyři kanovníky a nová kapitula u sv. Apolináře na Novém Městě pražském byla přenesena ze Sadské. Další dvě z nových kapitul, jejichž počet v pražské arcidiecézi tak dosáhl počtu třinácti, byly založeny jinými osobami.<sup>33</sup> Naprostá většina kapitul byla tudíž staršího data, což platí i o řeholních konventech. K 126 klášterům přibývalo za Karla IV. dalších 29 a za jeho syna

Václava pak ještě dva.<sup>34)</sup> Tento přírůstek nestačil prudce rostoucím potřebám, jež vyplývaly ze vzestupu českého státu i Prahy, která se jako rezidenční metropole říšských úřadů a nově vzniklé univerzity stala po Avignonu a Paříži městem kleriků. Podle velmi strážlivých odhadů bylo jen při katedrálím chrámu sv. Víta na 250 duchovních. Připočítáme-li k tomu 330 světských kněží při kolegiálních a farních kostelích a na 400 řeholníků v 18 mužských a sedmi ženských konventech, dospějeme k imponantnímu číslu kolem tisíce osob zajištěných stálým obročím ve službách církve. A jelikož na dvou pražských univerzitách v době jejich největšího rozkvětu současně studovalo nebo působilo 1200 kleriků, plyne z toho, že ve třiceti až čtyřicetitisícovém hlavním městě přibližně každý dvacátý obyvatel byl příslušníkem duchovního stavu, nepočítaje v to počet řeholnice a bekyně.<sup>35)</sup>

Případ Prahy byl ovšem atypický. Ani tak nebyl počet mimopražského duchovenstva v předhusitské době zanedbatelný, neboť na 2084 farách 50 děkanátů nalezlo obživu trojnásobné množství kleriků. Třebaže až na výjimky byla většina far dobře materiálně zabezpečena, existovaly mezi jednotlivými farami značné rozdíly, což platilo i pro vyšší benefícia evidovaná papežskou komorou.<sup>36)</sup> Vedle hluboké sociální diferenciacie hierarchické skladby měla na vývoj počínajícího reformního hnutí nemalý vliv i závislost většiny duchovenstva na světských patronech, kteří zhruba u dvou třetin farních kostelů uplatňovali nárok na prezentaci kněze. V případě značné části prelátských beneficí se zase uplatňoval rozhodující vliv panovníků. V době relativního vzájemného souladu mezi světskou a duchovní mocí nevytvářela vnější závislost duchovenstva větší třetí plochy. Počínaje rozepří Václava IV. s arcibiskupem Janem z Jenštejna v devadesátých letech 14. století se situace rychle změnila. Věci v předvečer revoluce dospěly tak daleko, že postoje patrona ke kalichu závazně určovaly i vyznání kněží.<sup>37)</sup>

K stinným stránkám každodenního života mnoha kleriků patřila existenční nejistota, neboť volná místa zdaleka nepostačovala přírůstku svěcení. Vidina dobrého bydla, možnost sociálního vzestupu, stavovská privilegia, nízké požadavky na adepty svěcení – to vše přispívalo k tomu, že podle Husa „každý sedlák chtěl syna farárem mít“. Jen v letech 1395–1416 bylo v pražské diecézi vysvěceno 12 261 akolytů, 2726 subdiákonů, 2823 diákonů a 2686 kněží. Za stejnou dobu však jen 3996 kleriků získalo confirmaci k farním a jiným beneficiím.<sup>38)</sup> Novým momentem na trhu intelektuálních pracovních sil byly od osmdesátých let 14. století neuspokojené nároky graduovaných studentů.<sup>39)</sup> Roční přírůstky domácích bakalářů a mistrů artium byly rok od roku vyšší než počet dostupných míst v církevní správě. Příro-



*Antikrist (Satan)  
rozdlávající odpustky.*

*V proužku s nápisy*

*„Kdo chce prázdný*

*měsíc máti, musí do*

*Říma jíti.“* *Obrazová*

*tabule Janička*

*Zmlitelého z Písku*

*v Jenském kodexu*

zenoprávní požadavky příslušníků univerzitní korporace „Českého“ národa se tu střetávaly se zájmy zahraničních absolventů, kteří se po ukončení studia ucházeli o domácí úřady a benefícia. Vzrostlé sebevědomí českých scholárů, kteří v lednu 1409 královským dekretem vydaným v Kutné Hoře získali rozhodující vliv ve správních orgánech univerzity, se projevovalo i v tom, že se nadále nechtěli smiřovat s údělem správců venkovských škol. Není divu, že z početné vrstvy těchto rozhněvaných kleriků a nespokojených intelektuálů vyrůstali tribuní radikálních reforem a revolučních přeměn. Zcela výjimečná role tu připadla nátlakové skupině studentstva, jež přenášela vzrušenou reformní atmosféru z univerzitních poslucháren do pražských ulic i venkovských měst.<sup>40)</sup> Satirické popěvky a jiné formy studentské orální agitace tak doplňovaly poselství kazatelen, hlavního masového média husitských Čech.

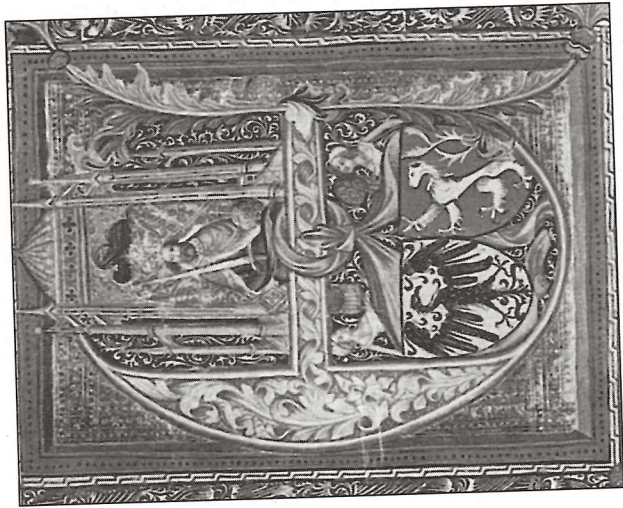
Dějinné skutečnosti jsou rozporuplnější než generalizující představy. Zatímco část nespokojeného duchovenstva spojovala nápravu znevěstětlé a po majetku bažící církve s ideály prvotního křesťanství, laičtí věřící pro spásu duše i pro svou vlastní prestiž rozmnožovali

kostelní i klášterní nadace. Na věci nic nemění, že část měšťanských odkazů byla podmíněna reformními zřeteli.<sup>40)</sup> I když celkový rozsah nových nadací se zatím nepodařilo číselně postihnout, testamenty městských knih i erekčních akt pražského arcibiskupství tu jsou výmluvným svědectvím. Přírůstek pozemkového majetku církve, jak se zdá, se lišil kraj od kraje, město od města. Jestliže na Brněnsku v letech 1325–1420 vzrostl počet vsí v majetku církevních institucí téměř o polovinu, na jihovýchodní Moravě jen o 15 procent. Ze 40 vsí na Brněnsku jich přitom za dobu vlády Václava IV. přibýlo jen osm, zatímco v druhém případě dokonce jedna ves ubyla.<sup>42)</sup> Nerovnoměrné rozložení církevního majetku potvrzují i aproximační výsledky výzkumu vlastnictví půdy v několika oblastech Čech i Moravy. Rozsah církevní držby vsí se pohyboval v rozmezí 10–49 procent a stejně napříkladně rozdíly jsou patrné i v držbě měst a městeček.<sup>43)</sup> Předchozí hypotetické odhady celkového pozemkového majetku „mrtvé ruky“ v českých zemích, jež kolísaly mezi třetinou až polovinou veškeré užitkové zemědělské půdy, se tak zatím nepodařilo ani potvrdit, ani vyvrátit.<sup>44)</sup> Částečnou představu o držbě farních vsí v pražské arcidiecézi přinesl rozbor tzv. konfirmačních knih z let 1354–1420. Vyplynulo z něj, že církevní instituce měly patronát v 27,8 % všech kostelů, král v 6,9 %, šlechta v 61 % a konečně měšťané jen v 3,9 %. A protože v neprosté většině patronát vyplýval z držby příslušné lokality, lze uvést nejspíše poměry považovat i za indikaci relací pozemkového vlastnictví.<sup>45)</sup> Sám za sebe na základě všech dosud známých poznatků hypoteticky soudím, že v souhrnu církev v českých zemích vlastnila zhruba třetinu užitkového půdního fondu.

Tušíme-li již, jak rozsáhlý majetek byl ve hře potenciálních sekularizačních aspirací, musíme k tomu dodat, že jen část z jeho výnosu připadla domácím církevním institucím. Počínaje pontifikátem Klementa VI. (1342–1352) tlak papežského fiskalismu rok od roku odčerpával větší sumy z pokladen vysoké české hierarchie. Jestliže ještě na pontifikátu Inocence VI. (1352–1362) čeští preláti vydávali ročně na taxy za papežské buly průměrně 4000 tourských grošů, za papeže Řehoře IX. (1370–1378) tato suma vzrostla na 7350 grošů.<sup>46)</sup> Celková suma za tzv. *servitia*, tj. za práva, která biskupové a opati platili při své nominaci, vzrostla sice v letech 1352–1378 proti létům 1327–1351 jen o třetinu, i tak však šlo o enormní poplatky ve výši 16 725 florinů. Aby názorněji vynikla velikost tohoto zatížení, je možno uvést, že tzv. *servitium commune* pražského arcibiskupa činilo zhruba třetinu všech peněžitých příjmů od poddaných jeho panství.<sup>47)</sup> Značnou částku tvořily i poplatky za udělení méně významných beneficí ve výši jejich roční

ho výnosu (tzv. *annáty*). K dispozici jsou údaje jen pro léta od června 1356 do července 1364, kdy suma došla z Čech dosáhla výše přibližně 4500 zlatých florinů.<sup>48)</sup> Vedle annátů třeba zmínit i jiné poplatky a v neposlední řadě též papežské desátky. Zatímco po celé 13. století byla tato dávka vymáhána v Čechách jen třikrát, po vypuknutí schizmatu v letech 1380–1392 nejméně osmkrát. A protože ve dvou případech šlo o desátek dvouletý a v jednom případě tříletý, de facto rok rokem desetina všech důchodů plynoucích z duchovenských statků a z církevních beneficí byla nárokována papežskými výběřčími. Tlak v tomto ohledu nepolevoval ani v následujících letech, i když celkový výnos této dávky se z různých důvodů neustále zmenšoval. Skandální okolnosti spojené s vybíráním desátku v letech 1403–1404 již natolik přerostly únosnou mez, že se papežská kurie odvážíla vypsát tuto dávku již jen jednou, a to ve prospěch Zbyňka z Házmburka. Zadlužený arcibiskup nebyl sto dostát svým závazkům ani za cenu svých vlastních panství, jež z větší části obětoval na úhradu zastavených arcibiskupských statků a na obvyklé poplatky papežské komoře.<sup>49)</sup>

Celkové zatížení českých zemí papežským fiskalismem sotva kdy bude možné pro předhusitské období přesně vyčíslit. I z částečných údajů je však zřejmé, že nepřetržitý odliv obrovských částek ve zlatě tíživě doléhal na ekonomickou bilanci nejen českého duchovenstva, ale i celé země. Právě tak zatím nelze odpovědně posoudit, do jaké míry Čechy byly v tomto ohledu postiženy více než ostatní církevní provincie. Dílčí představu zatím umožňují jen propočty všech tax papežských register Inocence VI. z roku 1358. Z celkového počtu 171 460 tourských grošů připadlo na české země 3984 grošů, tj. 2,3 procenta.<sup>50)</sup> Více než účetní knihy vypovídají o společenských důsledcích papežského fiskalismu soudobé listiny, učené traktáty i satirické pamflety.<sup>51)</sup> Po pravdě je však třeba dodat, že značná část z výnosu církevního zboží plynula i do královské pokladny. Platí to hned o papežském desátku, který například jen v letech 1380–1400 měl třikrát připadnout králi Václavu VI.<sup>52)</sup> Mnohem větší zatížení pro kláštery panovnického založení představovala pravidelná roční berně do královské komory. U těchto klášterů byla berně v průměru mnohem větší než desátek. Již z toho je zřejmé, že komora měla lepší přehled o skutečném rozsahu církevního majetku než papežští výběřčí, kteří vycházeli ze starých, neměnných a novému stavu neodpovídajících daňových příznaků. V případě deseti klášterů, u nichž známe hrubý roční příjem, velikost berně i desátku, činilo zatížení oběma dávkami až polovinu ročního příjmu.<sup>53)</sup> Kromě toho, jak jsem již naznačil, značná část vysokých církevních obrocí a důstojenství byla vyhrazena královým rádcům, mil-



Kráľ Václav IV.  
s odznakmi svého  
majestátu.  
V dolní části římský  
a český erb, nad nimi  
dvě ležící lazebnice  
zčásti zahalené cípy  
točnice. Iniciála E  
z Bible Václava IV.,  
před rokem 1400

cům a diplomatům, čímž se na výdajích státu v nemalé míře podílela i církev.<sup>54)</sup> Ta se bránila a větší část svého břemene přesouvala na poddané svých statků. A jelikož nejnak postoupovala i světská aristokracie, bylo to poddané obyvatelstvo, jež neslo hlavní tíhu rozrůstajícího se fiskalismu, ať už papežského či královského.<sup>55)</sup>

Oč méně měl mladý Václav IV. vladařských zkušeností, o to více u něho hrály prim voluntaristické ambice.<sup>56)</sup> Do jaké míry si bral vzor ze svého anglického švagra Richarda II., je obtížné prokázat.<sup>57)</sup> V každém případě si od počátku své vlády počínal jako »papež ve své zemi« a v nejjednom ohledu tak mu byly blízké starší i soudobé projevy galikanismu a anglikanismu.<sup>58)</sup> Tvrdou ruku král ukázal již v červnu 1381 v takzvané »popské válce« ve slezské Vratislavi, k níž dalo záminku několik sudů piva, protiprávně dovezených do města děkanem tamější kapituly. Sudy byly zabaveny městskou radou, načež kapitula zakázala ve městě bohoslužby. Král dal odvetou vojensky obsadit kapitulní statky a vydal zákaz přechovávat rozprchlé kanovníky.<sup>59)</sup> Banální epizoda je příznačná svými hmotnými motivy, jež lze snadno vysledovat i v jiných závažnějších konfliktech. Mnohem větší dosah měly rozbroje mezi světskou a duchovní mocí na Moravě, při nichž v květnu 1380 zbrojní markraběte Jošta dokonce spálili biskupův dům a snažili se zapálit i střechu olomoucké katedrály. Škody a násilnosti na církev-

ním zboží z této i následující doby byly tak rozsáhlé, že se z nich olomoucké biskupství až do počátku husitské revoluce nevzpamatovalo.<sup>60)</sup>

Nedosti na tom. Déle trvající rozmišky mezi Václavem IV. a neústupným zastáncem církevní autonomie arcibiskupem Janem z Jenštejna vyvrcholily v letech 1392–1393 střetnutím, v němž přišly ke slovu všechny mocenské prostředky, jimiž obě strany disponovaly. Ani náslinná smrt Jenštejnova generálního vikáře Jana z Pomuku, pozdějšího legendami opředeného mučedníka protireformačního baroka, krále nezastavila. V červnu 1395 zabral arcibiskupské statky a donutil Jenštejna, aby se vzdal své hodnosti. V celém konfliktu sehrála významnou roli skupina vlivných vysokých prelátů hmotně závislých na králi, jež arcibiskupovi zabránila opřít se o jednotu duchovního stavu.<sup>61)</sup> Schizma v hlavě církve tak našlo svůj protějšek v rozštěpení pražské provincie, jež umožnilo viklefsko-husitskému proudu využívat rozporů svářících se stran. Králův příklad osmělil k násilným krokům vůči církevním ústavům nejen vysokou šlechtu, ale i ševce a jiné drobné řemeslníky poddanského města Nového Bydžova, kteří vešli do historie tím, že v roce 1416 zaútočili proti místnímu minoritiskému konventu.<sup>62)</sup> Vše, co později postihlo církve v období revoluce, mělo tak svou předehru v předcházejících letech.

Královská doména, kterou Václav IV. zdědil po svém otci, stále ještě vytvářela pevný základ panovnické moci.<sup>63)</sup> Vše nasvědčuje, že ani za Václava se její rozsah podstatně nezměnil, i když královská komora neustále zapasila s finančními problémy. Težba kutnohorských stříbrných dolů sice nadále klesala, což se projevilo i v poklesu hodnoty pražského stříbrného groše proti zlatému dukátu, celkový výnos královského regálu byl však stále ještě tak vysoký, že se udržení Kutné Hory stalo jedním ze strategických cílů Zikmundovy politiky na počátku revoluce.<sup>64)</sup> Vedle generálních berní, jejichž výpsání bylo závislé na souhlasu sněmu, získávala královská pokladna každoročně speciální berně a úroky z více než 30 královských měst, zhruba z 20 městeček, zčásti báňských, a z 27 klášterů panovnického založení.<sup>65)</sup> Nemalý přínos znamenaly i příjmy ze židovského regálu, na jehož ochranu dal Václav IV. v osmdesátých letech souhlas k ohrazení pražského gheta. Ani to však nezabránilo v roce 1389 jednomu z největších pogromů středověké historie.<sup>66)</sup>

Mocenskou záštitu královských držav zajišťovala soustava hradů, jež s výjimkou dvou krajů rovnoměrně pokrývala celé území Čech. Přes všechny nesnáze, s nimiž se musel Václav IV. během svého panování potýkat, podařilo se mu své hrady udržet a spolu s nimi i nemalý výnos z příslušných statků.<sup>67)</sup> Skoupé prameny nedovolují podrobný

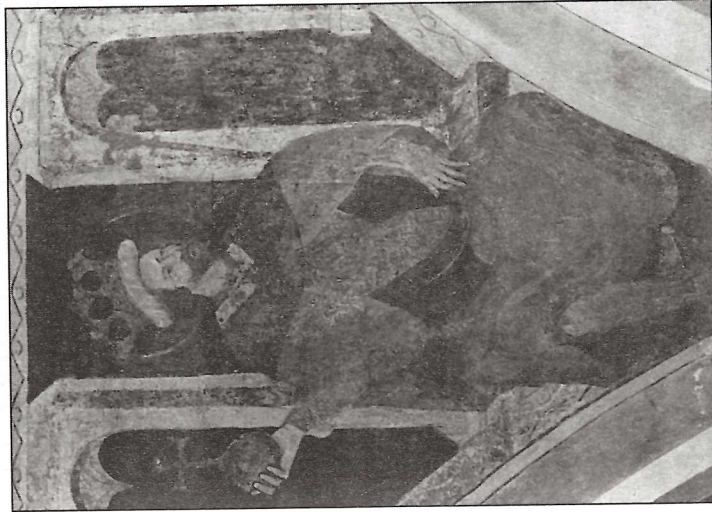
pohled do královské pokladny, takže jsme na pochybách, do jaké míry v předhusitských Čechách došlo ke krachu státních financí, jevu příznačnému pro řadu novověkých revolucí.<sup>68)</sup> Na základě analogie s lépe sledovatelnými financemi transakcemi moravského markraběte Jošta je však zjevné, že ani poměrně rozsáhlý pozemkový fond a velkorysá zástavní a úvěrové operace zdaleka nezajišťovaly rovnováhu zeměpanského rozpočtu.<sup>69)</sup> Tak jako tak obrovská královská doména nevytvářela jen základ pro Václavovu politiku v prvních letech jeho vlády, ale i jednu z konfliktních sfér mezi vysokou šlechtou a panovníkem mocí, neboť představovala vedle církevního zboží největší možnost potenciálních záborů. Via facti, na rozdíl od církevního majetku bez ideologického zdůvodnění se po roce 1420 tyto majetkové přesuny staly skutkem.

Václavovo panování se záhy dostalo do rozporu nejen s církevní politikou arcibiskupa Jenštejna, ale i, což se ukázalo mnohem závažněji, s vládychtivými aspiracemi králových nejbližších příbuzných a s mocenskými zájmy českého panstva. Shodou okolností řada eminentních hodnostářů a rádců, o něž se mohl Václav IV. v počátcích své vlády opřít, zemřela na rozhraní sedmdesátých a osmdesátých let. Václav na jejich místa většinou dosazoval důvěrníky z řad nižší šlechty i měšťanstva, o něž se sice mohl bezvýhradně opřít, kteří však byli solí v očích představitelů vlivných panských rodů. Přestože největší zemské úřady zůstaly v rukou magnátů, jejich celkový podíl i vliv v koruně radě výrazně poklesl. Karlův nezdar s prosazením zemského zákoníku ani odbojné projevy některých panských rodů Václavovi nebyly dostatečným varováním.<sup>70)</sup> Nespokojení páni na počátku devadesátých let ustavili opoziční ligu a s přispěním markraběte Jošta na jaře 1393 krále uvěznil a pokusili se vládnout jeho jménem. Králova strana v čele s mladším Václavovým bratrem Janem Zhořeleckým zahájila válku, jejímž výsledkem byl kompromis, který hrozil závažným omezením královské suverenity.<sup>71)</sup>

Po delším zdráhání Václav IV. musel na jaře 1396 přistoupit na podmínky panské jednoty, podle nichž měl vládnout jen se souhlasem korunní rady, v níž naprostou převahu získaly osoby panského stavu. Odpovídalo to soudobé státoprávní koncepci českého panstva, jež královskou moc odvozovala ze svrchovanosti vysoké šlechty.<sup>72)</sup> Další vývoj ukázal, že odbojní magnáti ještě nepomýšleli na novou státní formu stavovské monarchie. Jejich cílem bylo uhájit předchozí status quo a dosáhnout faktické suverenity na vlastních panstvích. Nebylo to bez příčiny. Vyšší šlechta se ještě nestáčila konstituovat v uzavřený stav včetně zastupitelského mechanismu, který by jí zajistil trvalou hege-

monii nejen na sněmu, ale i v korunních orgánech.<sup>73)</sup> Kromě toho se Václav nesmířil s údělem neplnoprávného vladaře a vnučené podmínky kapitulace nebral na vědomí ani po druhé revoltě, kterou roku 1403 proti němu vedl bratr Zikmund. Václav i nadále, seč mohl, vzdoroval panským odbojníkům a nevzdával se ani naděje na říšský stolec, z něhož ho svrhli porýnští kurfiřti v roce 1400.

Posledních 15 let Václavovy vlády se vyznačovalo jistou rovnováhou sil, jež de facto v rozhodující míře umožnila nejen rozšíření, ale i radikalizaci reformního hnutí. Až do odpustkové aféry roku 1412 se viklefsko-husitská akční skupina opírala o královu mocenskou záštitu. Rozchod s králem, jak se záhy ukázalo, nutně pro reformní hnutí neznamenal hrozbu totální likvidace. Naopak. Během dvou tří následujících let univerzitní viklefité našli ve vlivné skupině reformně naladěného panstva nejen novou oporu, ale i reálnou politicko-mocenskou sílu, jež byla s to uvést opravný program ve skutek.<sup>74)</sup> V následující kapitole si pak mimo jiné povšimneme povahy a cílů této univerzitně-šlechtické koalice a její reakce na prudký nástup radikálního husitismu.



Rímský a uherský  
král Zikmund,  
freska z kostela  
sv. Trojice v Kostnici,  
kolem roku 1420