

поговорить об исторических личностях и о событиях • ознакомиться с обычаями и традициями •  
дать оценку • высказать мнение и передать личное отношение

## 1 Исторические личности и события.

а О какой личности или о каком городе идёт речь в текстах? Укажите букву.

Иван IV   
Пётр I

Николай II   
Екатерина II

Петродворец   
Петрозаводск

Петропавловск   
Санкт-Петербург



**А** Молодой царь, увлекавшийся науками и военным делом и интересовавшийся жизнью за границей, с 1697 по 1698 год путешествовал по Пруссии, Голландии, Англии и Австрии. Он работал на верфях, посещал заводы, встречался с учёными. Опыт, полученный за полтора года путешествия, лёг в основу реформ, которые ... проводил после своего возвращения на Родину. В первую очередь здесь речь идёт об административной реформе, о реформе образования и о развитии промышленности. В модернизации страны участвовало немало иностранных специалистов, приглашённых царём в Россию.

**Б** Основанный в 1703 году город должен был послужить защите границ и открыть выход России к Балтийскому морю. Поэтому первым зданием, построенным в городе, была Петропавловская крепость. В 1712 г. ... стал столицей России. Строительство, начатое Петром, продолжалось другими императорами. К 30-м годам XIX века город стал крупным промышленным центром, чем он и является по сегодняшний день. Однако, статус столицы и своё название он потерял. Городу, переименованному в 1914 г. в Петроград, а в 1924 г., после смерти В. И. Ленина, в Ленинград, вернули своё историческое название только в 1991 г.

**б** Подчеркните в текстах обороты со страдательными причастиями прошедшего времени и переведите их. Переформулируйте затем предложения по образцу.

GR 8.11.2  
Partizip Präteritum Passiv

В 1714 г. Пётр I основал Кунсткамеру. Она считается первым музеем России.

Кунсткамера, основанная Петром I в 1714 г., считается первым музеем России.

**1** Царь привёз экспонаты из Голландии. Они легли в основу Кунсткамеры.

**2** Строительство нового здания Кунсткамеры началось в 1718 г. Оно закончилось только в 1734 году.

ав 1-3 **в** Расскажите, о каких событиях, описанных в текстах 1а, вы уже знали, и откуда.



1 Создание музея связано ...  
 а со строительством гидроэлектростанции (ГЭС).  
 б с тем, что уровень воды в Ангаре значительно поднялся.  
 в с тем, что в других местах тоже были созданы такие музеи.

- 2 Люди спали  
 а на скамьях.  
 б в буфетах.  
 3 Крестьяне живут  
 а в селе.  
 б в городе.  
 в в горах.  
 4 Животные – это  
 а сани.  
 б лошади.  
 в курыцы.

3 Русская печь и красивый угол.

а Прослушайте диалог и отметьте, что правильно.

Г Назовите наиболее важные исторические события в истории вашего города / региона. С какими датами и личностями связаны эти события?

- 1 das Bolschoi Theater gebaut wurde. (1856)  
 2 Stalingrad in Wolgograd umbenannt wurde. (1961)  
 3 das Denkmal für Peter I. in Moskau errichtet wurde. (1997)  
 4 von Tscheschow die Komödie «Чайка» geschrieben wurde. (1895–1896)

в Укажите у вашего собеседника, в каком году ...

6 Подчеркните в задании 2а краткие формы причастий. Образуйте краткие формы причастий выделенных слов. Сформулируйте с ними предложения, используйте для этого даты и события.

GR 8.11.2  
 Partizip Präteritum Passiv  
 Kurzformen

- 1 862 г. Было основано древнерусское государство – Русь.  
 2 988 г. На Руси было принято христианство.  
 3 1564 г. Иван Фёдоров напечатал первую русскую книгу.  
 4 1725 г. Основание Петербургской академии наук.  
 5 1745 г. На Урале было найдено первое золото в России.  
 6 1755 г. Основание первого университета в России.  
 7 1764 г. Екатерина II был основан Эрмитаж.  
 8 1823–1831 гг. Пушкин написал роман в стихах «Евгений Онегин».  
 9 1837 г. В России была открыта первая железная дорога.  
 10 1883 г. Закончилось строительство Храма Христа Спасителя.  
 11 1920 г. Был разработан план электрификации России.  
 12 1922 г. Основание Союза Советских Социалистических Республик.  
 13 1935 г. Открытие первой линии московского метрополитена.  
 14 1991 г. Российская Федерация объявила о своей независимости.

а Определите, к какой сфере жизни относятся события. Вставьте цифры.

2 Что было когда?

религия \_\_\_\_\_ общество \_\_\_\_\_ наука / образование \_\_\_\_\_

экономика \_\_\_\_\_ транспорт \_\_\_\_\_

культура / литература \_\_\_\_\_

б Пронумеруйте темы текста по порядку и ответьте на вопросы.

- |   |   |
|---|---|
| <input type="checkbox"/> Когда был открыт музей?    | <input type="checkbox"/> Откуда здания были перевезены в Тальцы?        |
| <input type="checkbox"/> Что является душой дома?   | <input type="checkbox"/> Какой привилегией пользовался хозяин дома?     |
| <input type="checkbox"/> Кто является главой семьи? | <input type="checkbox"/> Почему пришлось спасти памятники истории?      |
| <input type="checkbox"/> Когда была построена ГЭС?  | <input type="checkbox"/> В каких городах России существуют такие музеи? |

в Напишите три факта о быте в крестьянском доме.

бедный ■ богатый ■ икона ■ красный угол ■ пища

---



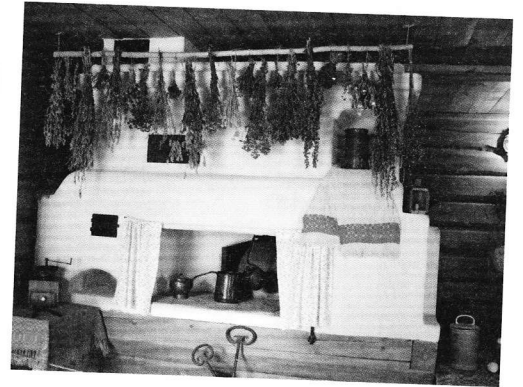
---



---



---



AB 7-8

#### 4 Проектная работа – Прошлое и настоящее.



а Прочитайте ситуацию и выполните связанные с ней задания.

В городе-побратиме состоится Дни культуры вашего города. Организаторы планируют встречи и конкурсы, а также круглые столы. В центре внимания этого мероприятия стоят вопросы истории. Вас попросили подготовить небольшую выставку об истории вашего города, которая будет представлена в одном из помещений университета. Обсудите и запишите, какие экспонаты вы хотели бы взять с собой и выставить, какую технику с какой целью использовать (места для презентации не очень много). Нарисуйте план выставки.



б Представьте свой проект всей группе. Опишите с помощью вашего плана, что где будет находиться, и обоснуйте своё решение. Группа оценит ваш проект, останавливаясь на вопросах.

- |  |  |
|--|--|
| <b>1</b> Соответствует ли выбор экспонатов теме? | <b>3</b> Какая техника будет использована? |
| <b>2</b> Всё ли будет хорошо видно и слышно?     | <b>4</b> Что можно было бы сделать лучше?  |

в Расскажите, какие исторические темы, личности, события вас интересуют.

Какими источниками вы обычно пользуетесь, если хотите получить информацию?

AB 9-10

L

Напишите вашему знакомому письменный перевод обших правил при посещении того или иного религиозного объекта.

2

○ каких особенностях вы можете рассказать иностранным гостям при посещении католической или протестантской церкви?

1

○ каком объекте в 50 вы хотели бы узнать побольше? Почему?

B



Выберите и обсудите одну тему. Представьте аргументы и результаты всей группе.

<p><input type="checkbox"/> Женщины носили длинные одежду и платок на голове. Для мужчин и женщин были разные помещения для молитвы. Когда шла богослужение, верующие стояли и время от времени становились на колени.</p>	<p><input type="checkbox"/> Войти нужно всегда через левую часть ворот, и передвигаться по часовой стрелке – по кругу слева направо. В храме всё время нужно идти лицом к фигуре, в честь которой названа религия.</p>	<p><input type="checkbox"/> Женщины в юбках, на головах платок. И мужчины и женщины стояли и слушали богослужение. Время от времени кто-то ставил свечку, подходил к иконе и целовал её.</p>
--	--	--

В синагогу, к сожалеению, ещё не попал. Но обязательно схожу. **Москва.** Был в протестантской церкви. Всё намного скромнее, чем в православной. объяснил правила. [3] ...

**Улан-Удэ.** В 30 км от города находится буддистский монастырь. Открыт в 1945 г. Необыкновенный, красивый вид. Перед входом на терпению меня остановил гид и Цитаты из Корана. [2] ... Потом зашёл в католическую церковь.

**Казань.** Довольно большая часть населения мусульмане. Мечеть в Кремле построена в 1996-2005 гг. Вид как внешний, так и внутренний, великолепный. На стенах написаны храм на богослужение. Хор пел великоленно. Иконостас очень богатый. [1] ...

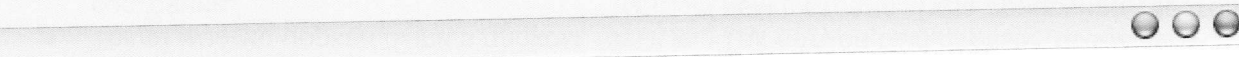
**Соловецкие острова.** Здания православного монастыря отремонтированы. Попал в Соловецкие острова. Здания православного монастыря отремонтированы. Попал в храм на богослужение. Хор пел великоленно. Иконостас очень богатый. [1] ...

**Казань.** Довольно большая часть населения мусульмане. Мечеть в Кремле построена в 1996-2005 гг. Вид как внешний, так и внутренний, великолепный. На стенах написаны Цитаты из Корана. [2] ... Потом зашёл в католическую церковь.

**Улан-Удэ.** В 30 км от города находится буддистский монастырь. Открыт в 1945 г. Необыкновенный, красивый вид. Перед входом на терпению меня остановил гид и объяснил правила. [3] ...

**Москва.** Был в протестантской церкви. Всё намного скромнее, чем в православной. В синагогу, к сожалеению, ещё не попал. Но обязательно схожу.

**ФОРУМ «Знание»** Тема «Религии»



6

Прочитайте запись в Интернет-форуме и выполните названное в ней задание.

<p><input type="checkbox"/> ислам</p> <p><input type="checkbox"/> буддизм</p>	<p><input type="checkbox"/> иудаизм</p> <p><input type="checkbox"/> шаманизм</p>	<p><input type="checkbox"/> католицизм</p> <p><input type="checkbox"/> православие</p>	<p><input type="checkbox"/> христианство</p> <p><input type="checkbox"/> протестантизм</p>
---	--	--	--

<p><b>1</b></p>	<p><b>2</b></p>	<p><b>3</b></p>
-----------------	-----------------	-----------------

a

Подберите к словам подходящие фотографии и укажите номер.

5

Религии в России.

## 6 Судьба церкви.

а Прочитайте диалог. Укажите основную тему разговора.

- 1 Отношение советских людей к церкви.
- 2 Роль церкви в Великой Отечественной войне.
- 3 Положение православной церкви после 1917 года и в советское время.

- Какая красота, правда? Откуда появилась эта церковь? Я думал, что в наше время церкви уже не строят.
- ▲ Нет, Клеменс, что ты! Сейчас везде строят или ремонтируют храмы и церкви. Наконец поняли, что это ценные памятники архитектуры.
- А как было в советское время?
- ◆ Тогда многие церкви были в плохом состоянии.
- ▲ Я ещё помню, что в храме женского монастыря, например, в ужаснейших условиях хранились книги.
- ◆ Хорошо, хоть здание храма сохранилось. Вся трагедия началась после революции. Уже в 20-е годы были закрыты многие церкви – это в лучшем случае.
- ▲ Известно ведь много случаев, когда на месте храмов были построены театры, дома культуры, бани или даже, как в Москве, плавательный бассейн. А в Ленинграде тогда в одном из соборов находился музей атеизма.
- Почему так поступали?
- ◆ С точки зрения властей религия была вредна для народа. С другой стороны, с этим связаны экономические интересы. Православная церковь была очень богатой. Ей принадлежало не только золото и серебро, но и земля.
- Андрей, ты недавно был на Соловёвских островах. Расскажи, что интересного ты там увидел?
- ◆ Там находится монастырь, который был основан где-то в половине XV века. Когда я узнал о его истории, у меня мурашки по спине побежали. Монастырь был закрыт в 1920 году. А с 1923 года он служил ГУЛАГом. Ты, наверное, слышал, что это такое.
- Слышал.
- ◆ Так вот, он был первым таким лагерем в стране. Туда привозили «врагов народа», т. е. людей, которые были не согласны с новым режимом – врачей, писателей, учёных, представителей церкви и многих других. Люди умирали от голода, их жестоко убивали ...
- ▲ Кстати, я была удивлена, что в годы войны отношение государства к церкви изменилось в лучшую сторону.
- ◆ Таня, странного тут ничего нет. Народ как верил в бога до революции, так и верил после неё. Ведь прошло всего чуть больше 20 лет. Понятно, что люди просили бога о помощи. А государство высоко оценило, что церковь участвовала в защите Родины.
- А после войны?
- ▲ С 60-х годов церквям опять стало тяжелее. Андрей, ты помнишь, что каждый год на пасху в кинотеатрах всю ночь показывали самые популярные фильмы, а на дискотеках можно было танцевать до утра?
- ◆ Помню, помню, это было только потому, чтобы ...

б Выпишите из диалога синонимы.

1 не так ли? \_\_\_\_\_

2 дорогой \_\_\_\_\_

3 примерно в \_\_\_\_\_

4 немного больше \_\_\_\_\_

в Подчеркните в тексте исторические факты и субъективные воспоминания.

г Придумайте конец последнего предложения и напишите два-три предположения о каждом из собеседников.

**B** 

Прочитайте и обсудите высказывания.

**6** Напишите русским знакомым письмом. Расскажите, кто в вашей стране занимается описанной в интервью деятельностью. Чем ещё можно помочь нуждающимся? Как вы лично относитесь к этой теме?

- 1** Задача церкви в том, чтобы заботиться о душе людей.
- 2** Человек должен надеяться на самого себя, а не на бога.
- 3** Только вера даёт людям внутреннюю силу пережить трудности.
- 4** Решением социальных вопросов должно заниматься государство.

Я уверен/а в том, что ...  
Я сомневаюсь в том, что ...  
Тут не важно, кто ...  
Нужно создать условия для того, чтобы ...

**7** Социальная ответственность.

**а** Отметьте, какие фразы подходят к содержанию интервью. Как вы их понимаете?

<input type="checkbox"/>	<b>1</b> Старость не радость.
<input type="checkbox"/>	<b>2</b> Никто не заступит от бед.
<input type="checkbox"/>	<b>3</b> Нужны вера, надежда и любовь.
<input type="checkbox"/>	<b>4</b> Беден карман, зато сердце богато.
<input type="checkbox"/>	<b>5</b> Недостаточно накормить голодного.
<input type="checkbox"/>	<b>6</b> Заботимся о других – заботимся и о себе.

*В последние годы церковь стала занята социальной деятельностью.*

Точнее, не сама церковь, а православные фонды.

*Вы не могли бы рассказать нашим читателям, чем именно они занимаются?*

Есть самые разные проекты: мы оказываем поддержку бедным семьям и людям, которые попали в беду. Мы собираем одежду, обувь, игрушки и другие нужные им вещи. Мы работаем с людьми, которым негде жить. Три раза в неделю автобуснём и ночью объезжает город, и люди подходят к нему, чтобы получить одежду или одежду, медицинскую помощь или совет, а иногда просто, чтобы с кем-то поделиться своими заботами.

*Сколько людей вы в настоящее время регулярно помогаете?*

Точных цифр нет. Но вот, к примеру, в одном из монастырей города уже почти 20 лет работает столовая, в которой инвалиды, пенсионеры с маленкой пенсией, дети, живущие на улицах – всего сейчас примерно полторы тысячи

Вы знаете, в беду может попасть любой из нас. И все мы надеемся, что в старости кто-то позаботится о нас. Для меня главное, чтобы люди в тяжёлой ситуации стало легче, чтобы они жили нормально, чтобы они не безразличны друг к другу. Недавно одна пожилая женщина, к которой приходят домой помогать убирать, готовить, общаться, мне удивительно сказала: «Неужели в наше время ещё сохраняется доброта?». Вот что главное – доброта.

50  
45  
40  
35  
30

Что даёт вам силу каждый день бороться с бедой, в которую попадают люди?  
Информацию о нас можно получить в соборах и церквях, а также на нашем сайте в Интернете.туда могут обратиться как люди, которым нужна та или иная помощь, так и люди, готовые помочь.

человек – получают бесплатную еду. К сожалению, их число постоянно растёт. Как можно найти вашу организацию?

Всё это происходит с нами, потому что мы живём в мире, где люди не знают, как помочь друг другу. Мы знаем, что в старости кто-то позаботится о нас. Для меня главное, чтобы люди в тяжёлой ситуации стало легче, чтобы они жили нормально, чтобы они не безразличны друг к другу. Недавно одна пожилая женщина, к которой приходят домой помогать убирать, готовить, общаться, мне удивительно сказала: «Неужели в наше время ещё сохраняется доброта?». Вот что главное – доброта.

## О чём говорят: «По следам истории города: факты и легенды»

### Подготовка

**а** Дополните предложения.

- 1 Перед богом все равны, и бедные, и \_\_\_\_\_.
- 2 Старые здания быстро разрушаются, а новые медленно \_\_\_\_\_.
- 3 Во время войны многие шедевры пропали, и больше не \_\_\_\_\_.
- 4 Мы думали, он живёт в замке, а оказалось, в простом крестьянском \_\_\_\_\_.

**б** Соедините высказывания.

- |   |                                    |          |                                |
|---|------------------------------------|----------|--------------------------------|
| 1 | Замок послужил                     | <b>а</b> | уникальная коллекция.          |
| 2 | Научная степень                    | <b>б</b> | а выставки и концерты.         |
| 3 | В музее города представлена        | <b>в</b> | дала ему право преподавать.    |
| 4 | Наш маршрут на сегодня –           | <b>г</b> | основой строительства города.  |
| 5 | У стен крепости возникли городки,  | <b>д</b> | которые объединились с замком. |
| 6 | В соборе проходят не богослужения, | <b>е</b> | пройти все семь мостов города. |

### Понимание



**в** Прослушайте диалог и укажите темы экскурсии по порядку.

- |   |                                  |                          |
|---|----------------------------------|--------------------------|
| 1 | Немецкий философ.                | <input type="checkbox"/> |
| 2 | Швейцарский математик.           | <input type="checkbox"/> |
| 3 | Музей Янтаря и янтарная комната. | <input type="checkbox"/> |
| 4 | Исторические данные Кёнигсберга. | <input type="checkbox"/> |

**г** Прослушайте ещё раз и запишите годы цифрами.

- 1 В \_\_\_\_\_ году началось строительство собора.
- 2 В январе \_\_\_\_\_ года был построен Кёнигсберг.
- 3 \_\_\_\_\_ апреля \_\_\_\_\_ года родился Иммануил Кант.
- 4 «Янтарная комната» – знаменитый шедевр \_\_\_\_\_ века.
- 5 В \_\_\_\_\_ году Кёнигсберг переименовали в Калининград.



### Обсуждение



**д** Выберите одну из тем и расскажите, что вы узнали о ней.

- 1 Кафедральный собор    2 И. Кант    3 Янтарная комната    4 Мосты города



**е** Обсудите вопросы.

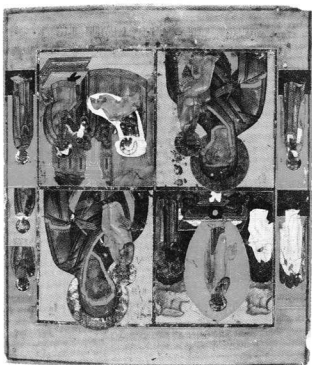
- 1 Что вы знаете о российских городах или сёлах? Поделитесь своими знаниями.
- 2 Какие архитектурные памятники вы бы отнесли к «чудесам света» и почему?
- 3 О каких легендах Калининграда или других городов вы читали или слышали?
- 4 Что вы бы выбрали, экскурсию с экскурсоводом или без него? Почему?

## О чём пишут: «От икон к миниатюрам»

Подготовка

а Подберите подходящие по смыслу слова.

- |   |             |   |                         |
|---|-------------|---|-------------------------|
| 1 | пруд        | а | весь                    |
| 2 | целиком     | б | талант                  |
| 3 | иконописец  | в | быть в восторге         |
| 4 | способности | г | маленькое озеро         |
| 5 | восхищаться | е | художник, пишущий иконы |



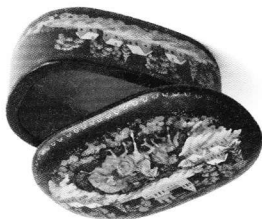
Понимание

б Прочитайте текст и укажите его источник.

- |   |  |                          |
|---|--|--------------------------|
| 1 | Учёник по истории России для 8-го класса | <input type="checkbox"/> |
| 2 | Путеводитель                             | <input type="checkbox"/> |
| 3 | Сказка                                   | <input type="checkbox"/> |

в Ответьте на вопросы.

- |   |   |   |   |
|---|---|---|---|
| 1 | Что входит в коллекцию лаковых миниатюр?                  | 4 | Как ещё называют мастеров лаковых миниатюр и иконописцев? |
| 2 | Какие темы рисованы на лаковых миниатюрах?                | 3 | Сколько места занимают палехские иконы в Музее?           |
| 3 | Сколько места занимают палехские иконы в Музее?           | 2 | Какие темы рисованы на лаковых миниатюрах?                |
| 4 | Как ещё называют мастеров лаковых миниатюр и иконописцев? | 1 | Что входит в коллекцию лаковых миниатюр?                  |



Обсуждение

г Обсудите вопросы.

- |   |  |   |  |
|---|--|---|--|
| 1 | Есть ли такие места как Палех в вашей стране?                    | 3 | Что принято в вашей семье?   |
| 2 | Почему люди покупают сувениры и посылают открытки из-за границы? | 2 | В чём преимущество передачи традиций и опыта из одного поколения в другое? |
| 3 | Есть ли такие места как Палех в вашей стране?                    | 1 | Что принято в вашей семье?   |

Палех – небольшой городок в Ивановской области, известный своими талантливыми художниками-иконописцами уже очень давно. Особенно восхищались палехскими иконами Гете, Чехов и Некрасов. После революции 1917 г. живописцы нашли новую форму и тематику своим способностям. При поддержке А. М. Горького была основана «Артель древней живописи», которая в 1925 г. на Всемирной выставке в Париже получила золотую медаль. Так родилась известная палехская лаковая миниатюра. В настоящее время по всему миру расходятся шкатулки, подносы, подсвечники, пудреницы и портсигары, сделанные в Палехе. Профессия художника лаковой миниатюры, также как и иконописание, передаётся из поколения в поколение. Искусства состоит из 7 залов, один из которых целиком посвящён палехским иконам.

Это необычные иконы, больше напоминающие настоящие полотна. В других залах находятся лаковые миниатюры, рассказывающие о крестьянской жизни и о русских народных сказках. В основе коллекции – работы иконописцев 17-20 веков. *Кухня, рестораны:* Палех – это не гастрономический образец старой России. Здесь занимаются иконами, а не кухней. Так что к услугам туристов – обычные кафе со стандартным набором еды: первое, второе и компот. *Гостиницы:* Только в душевном русском поселке можно встретить гостиницу под названием «Вера. Надежда. Любовь». Хозяйка предлагает погостить в этнической атмосфере: гости живут в деревянном доме с русской печью. По соседству – пруд. Можно попариться в баньке и примерить народные костюмы. ...