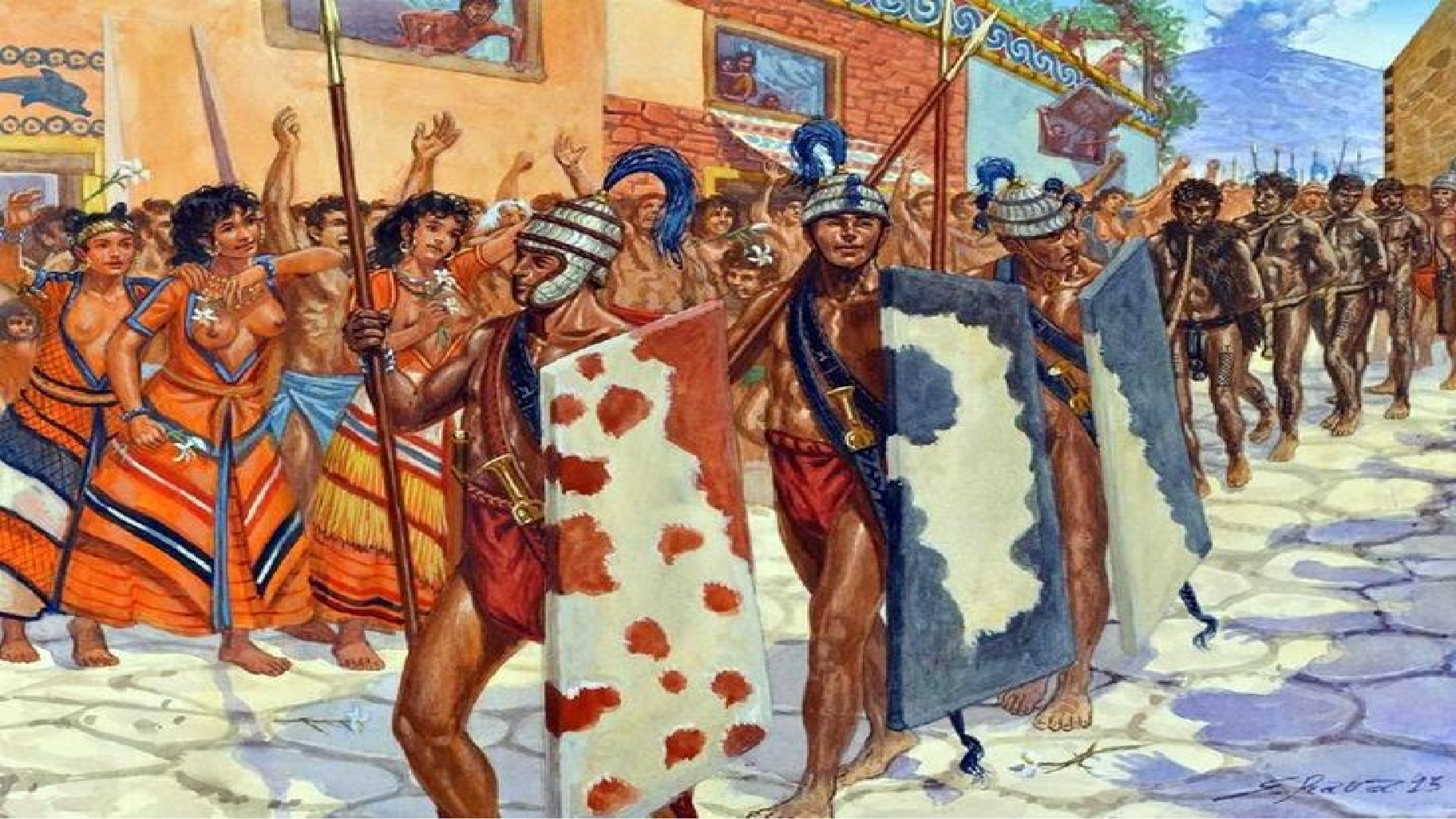


Válečníci mínojské civilizace.

Bc. Tomáš Antoš.



J. R. R. 25



Periodizace doby bronzové na Krétě a v Řecku.

Crete (Minoan)			Mainland (Helladic)		
	Pottery Phase	Calendar dates	Pottery Phase	Calendar dates	
Prepalatial	Early Minoan (EM) I	3100–2700	Early Helladic (EH) I	3100–2700	
	EM II	2700–2200	EH II	2700–2200	
	EM III	2200–2100	EH III	2200–2000	
Protopalatial	Middle Minoan (MM) IA	2100–1900	Middle Helladic (MH) I	2000–1850	
	MM IB	1900–1800			
Neopalatial	MM II	1800–1700	MH II	1850–1700	
	MM III	1700–1600	MH III	1700–1600	Shaft Grave Era
	Late Minoan (LM) IA	1600–1480	Late Helladic (LH) I	1600–1500	
Final Palatial	LM IB	1480–1425			
	LM II	1425–1390	LH IIA	1500–1440	Mycenaean
			LH IIB	1440–1390	
Postpalatial	LM IIIA1	1390–1370	LH IIIA1	1390–1370	
	LM IIIA2	1370–1300	LH IIIA2	1370–1300	
	LM IIIB	1300–1190	LH IIIB	1300–1190	
	LM IIIC	1190–1070	LH IIIC	1190–1070	
	Subminoan	1070–1000	Submycenaean	1070–1015	

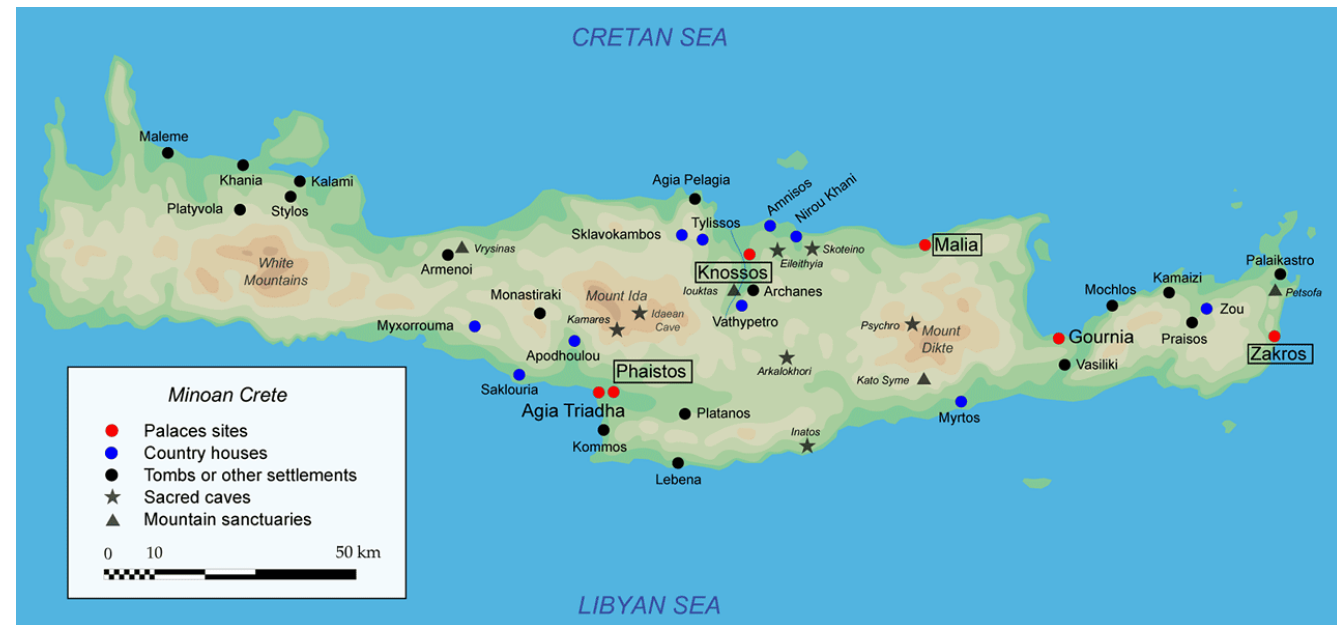


* The relative merits of low and high chronologies are discussed in the text. All dates B.C.

Důležité mezníky pro problematiku

- Raně mínojské období 3500-2100 (EM) - Postupné vytváření mocenských struktur na ostrově, na samém konci (EM III/MM IA) první náznaky boje v umění.
- Počátek středně mínojského období 2100-1900 (MM IA) První palácová centra, v čele velekněz/velěkněžka.
- MM II (cca 1700) zničení paláců (zemětřesení, války, nájezdy?)
- MM III/LM IA (cca 1600) Pravděpodobný výbuch sopky na ostrově Thera, opět destrukce.
- LM I 1600-1450 Další přírodní katastrofa? Vládci Knossu pravděpodobně ovládají ostrov.
- Cca 1450 Achájové ovládli Knossos? Lineární písmo A postupně mizí. (LM II)
- Cca 1200 Mořské národy, vpád Dóřů a kolaps civilizace doby bronzové. Poslední mínojské centrum -Karfi na východě ostrova.
- Doklady o neřeckém obyvatelstvu na ostrově ještě v klasickém a helenistickém období.

Geografie Kréty a rozšíření mínojské civilizace



„Pax Minoica“

- A. Evans se domníval, že Mínojci byli v podstatě mírumilovná společnost.
- Velmi málo dokladů o válečnících a vojenských stavbách. (Přesto však existují).
- Otázka interpretace některých pramenů (zejména ikonografických).
- Profesionální válečníci v mínojské společnosti?



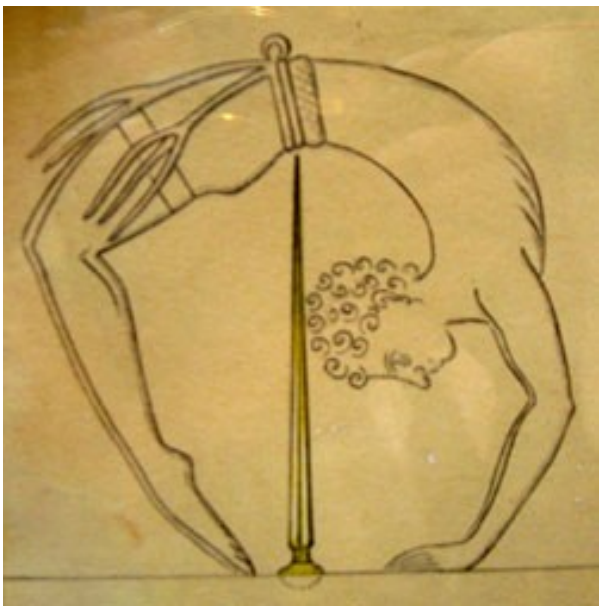
Prameny

- Písemné – velmi omezené. Mínojský jazyk nebyl dosud rozluštěn. Pro pozdní období (LM II) Administrativní zápisy v archaické řečtině (lin. Písmu B.) Dále odrazy v pověstech klasického období.
- Ikonografické – fresky (Knossos, Akrotiri), rytiny, pečetě...
- Archeologické -Zbraně ze svatyň, lidské ostatky, zbytky staveb.



Doklady o možné existenci profesionálních válečníků

- Malé pevnůstky (vigla) stavěné už od dob prvních paláců na strategických místech (křižovatky, kopce). Potřeba stálé posádky.
- Specifická konstrukce některých zbraní (především mečů typu A a C) které vyžadují značnou obratnost a cvik k užívání.
- Hroby z období LM se zbraněmi a zlatými nákrčníky (odznak, vyznamenání).
- Fresky se sportujícími svalnatými mladíky (box, skok přes býka). Kultovní význam nemusí být v rozporu s faktem, že jde o válečníky. Sportovní dovednosti mohly být velmi přínosné pro bojové dovednosti.
- V období LM zmínky o válečných vozech vládce v Knossu. (Pravděpodobně achájské prostředí) Boj a ovládání vozu vyžaduje mnoho zkušeností.



Výzbroj a výstroj minojských válečníků.

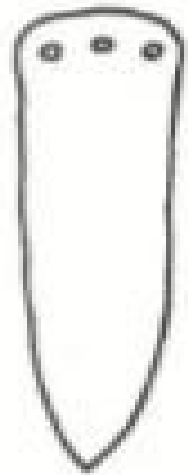
- Zbraně – většinou z prostředí svatyň, nikoliv z hrobů. (Teoreticky mohly být majetkem paláce a válečníkům pouze přidělovány).
- Zbraň mohla sloužit jako obětina, ale to nevylučuje její předchozí použití v boji.
- Krom bronzových také zbraně kamenné (obsidián).
- Vedle samotných zbraní také dochované miniatury, které mohly sloužit jako amulety nebo votivní dary (hračky?)



Dýky

- Tvoří drtivou většinu zbraní doby bronzové na Krétě.
- Měli zřejmě svůj vlastní znak v krétském hieroglyfickém písmu
- Zpočátku spíše krátké, navazovaly na předchozí tvary kamenných dýk. Později i delší vhodnější pro boj.
- V období EM a MM byla zřejmě dýka typickým atributem muže.
- I po objevení se mečů měly stále velký význam.

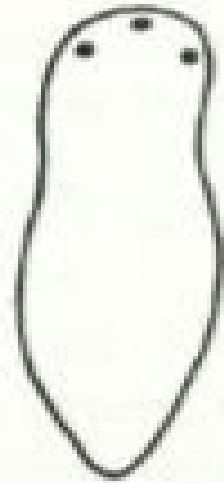




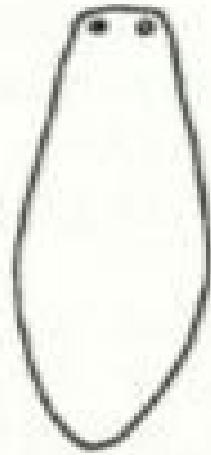
**Type D1
Broad
dagger**



**Type D2
Leaf
dagger**



**Type D3
Tongue
dagger**



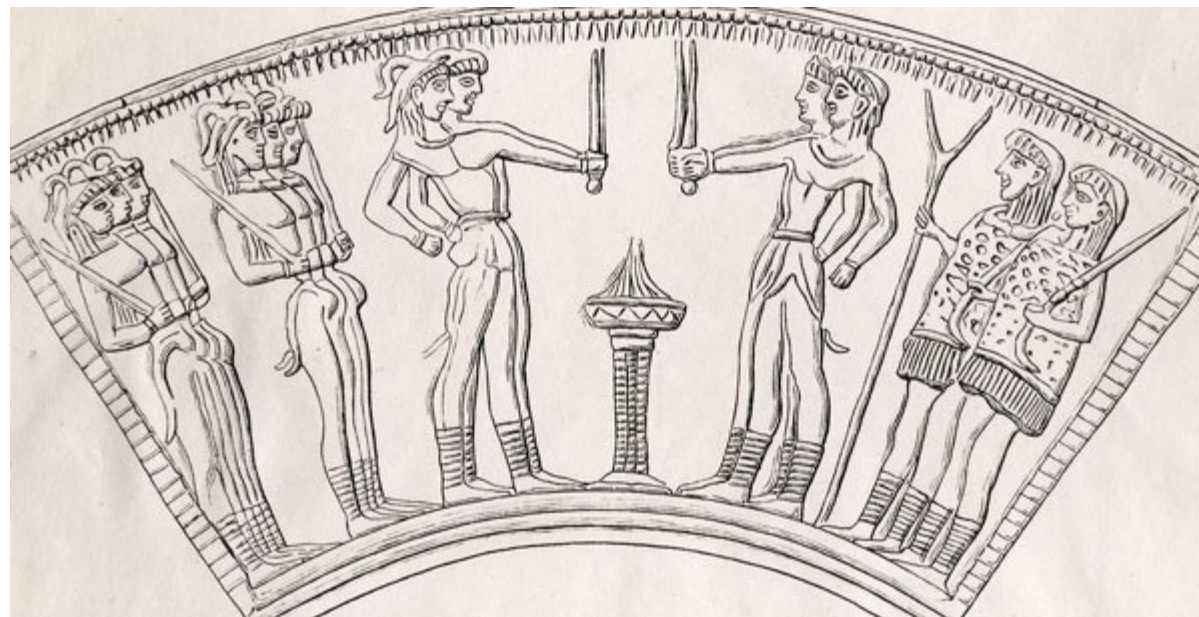
**Type D4
Oval
dagger**

C



Meče

- Luxusní a prestižní zbraně (výroba trvala cca 20 dní).
- Asi 100 exemplářů z ostrova a další z Řecka byli na Krétě patrně vyrobeny.
- Zobrazení bohyně s mečem, ochránkyně válečníků?



Typ A. (MM I)

- Navazoval na dýky, zpočátku čepel pouze přinýtována k rukojeti (nebezpečí rozpadnutí meče).
- Dlouhý, špatně vyvážený.
- Pouze pro velmi dobře trénované šermíře
- Duely.



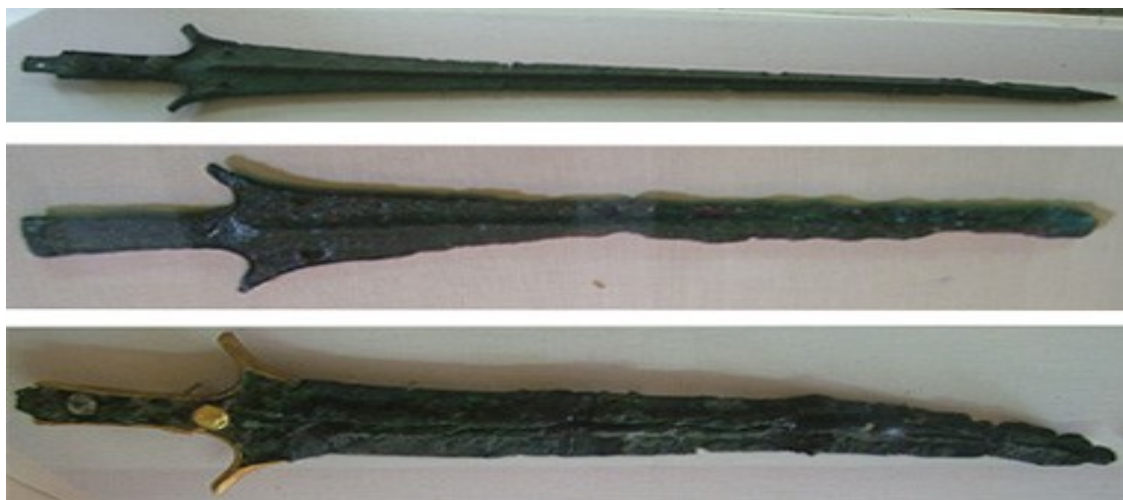
Typ B. (MM III/LM I)

- Typ B. se poprvé objevil v Argolidě, později byl vyráběn i na Krétě.
- Byl kratší (60 cm), spolehlivější a umožňoval bojovníkovi šermovat daleko rychleji.
- Typ C. Typický svoji „rohatou“ záštitou. Spojovány s dílnou v Knossu, krátké i dlouhé varianty.



Typ C. a D. (LM II/LM IIIA)

- Typ C. Typický svoji „rohatou“ záštitou. Spojován s dílnou v Knossu, krátké i dlouhé varianty.
- Delší varianty umožňovaly bojovníku podobný styl boje jako s typem A. Čepel zřejmě již obstála v kontaktu s čepelí protivníka.
- Typ. D je kratší a podobný typu C. Také spojován s Knossem.



Meče z konce doby bronzové

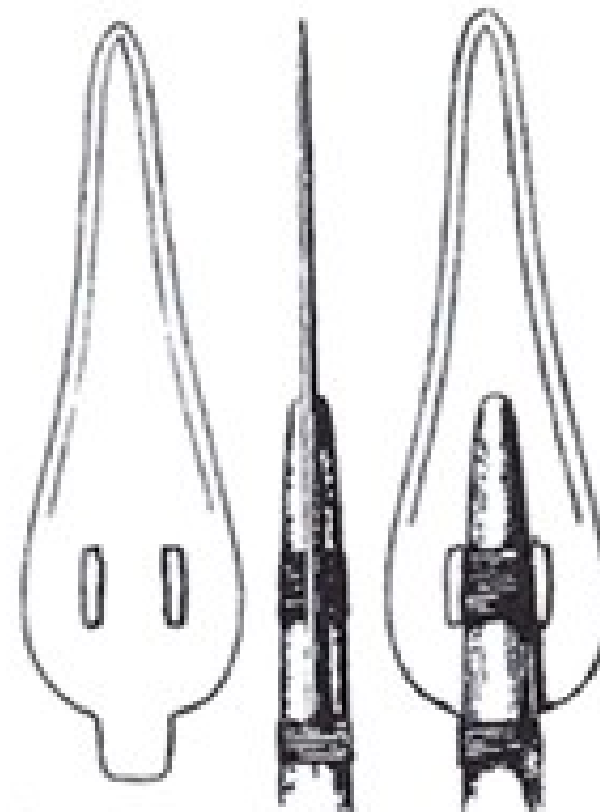
- V průběhu období LM se objevují krátké a robustní meče. (Typy E, F, G, Naue ii.)
- Vhodnější proti obrněnému protivníkovi.
- „Demokratizace“ války.





Kopí a oštěpy

- Kopí častou zbraní na výjevech s bojovníky
- Délka ratiště od 2 do 4 metrů.
- Starší typ A. se k ratišti pouze přivazoval, pozdější typy už byly vyráběny s tulejkou.
- Typ H. (LM II-III A) tzv. bajonetový typ, zřejmě uzpůsobený proti zbrojím.





Sekery a palcáty

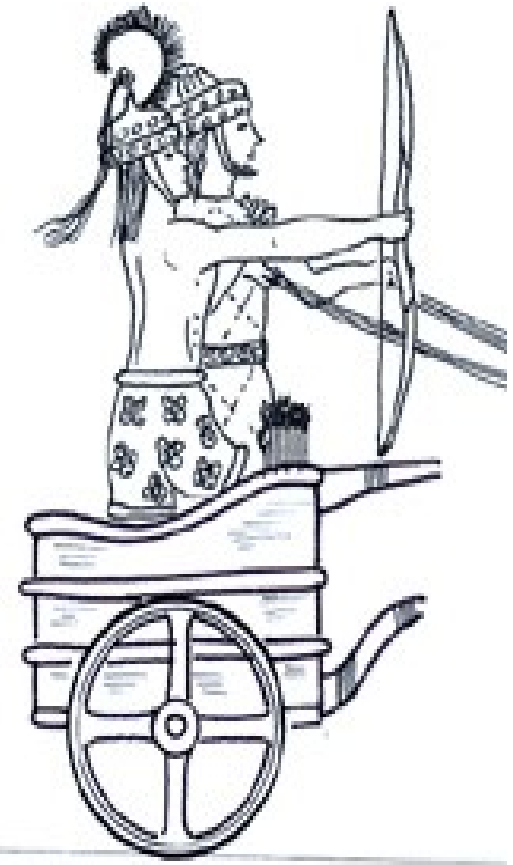
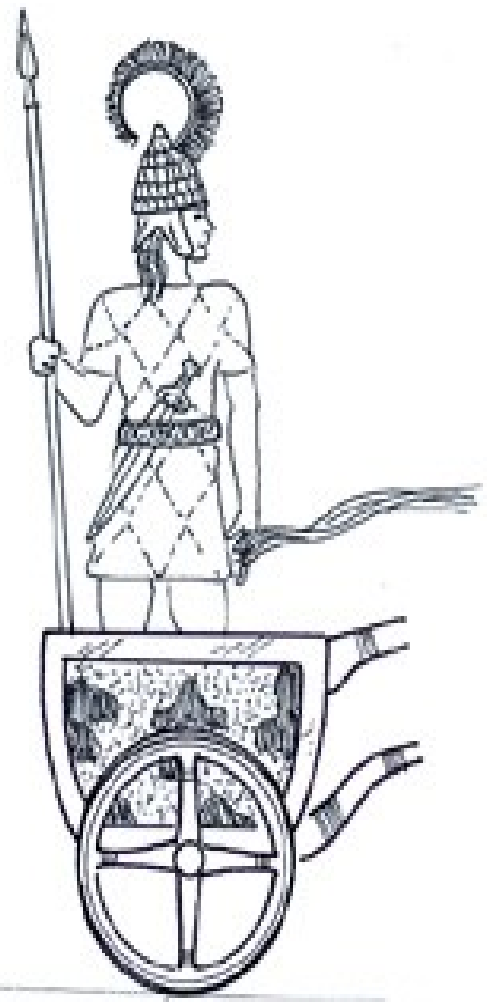
- Z bronzu i kamene.
- Dvoubřité sekery (labrys) spíše jako odznak moci.

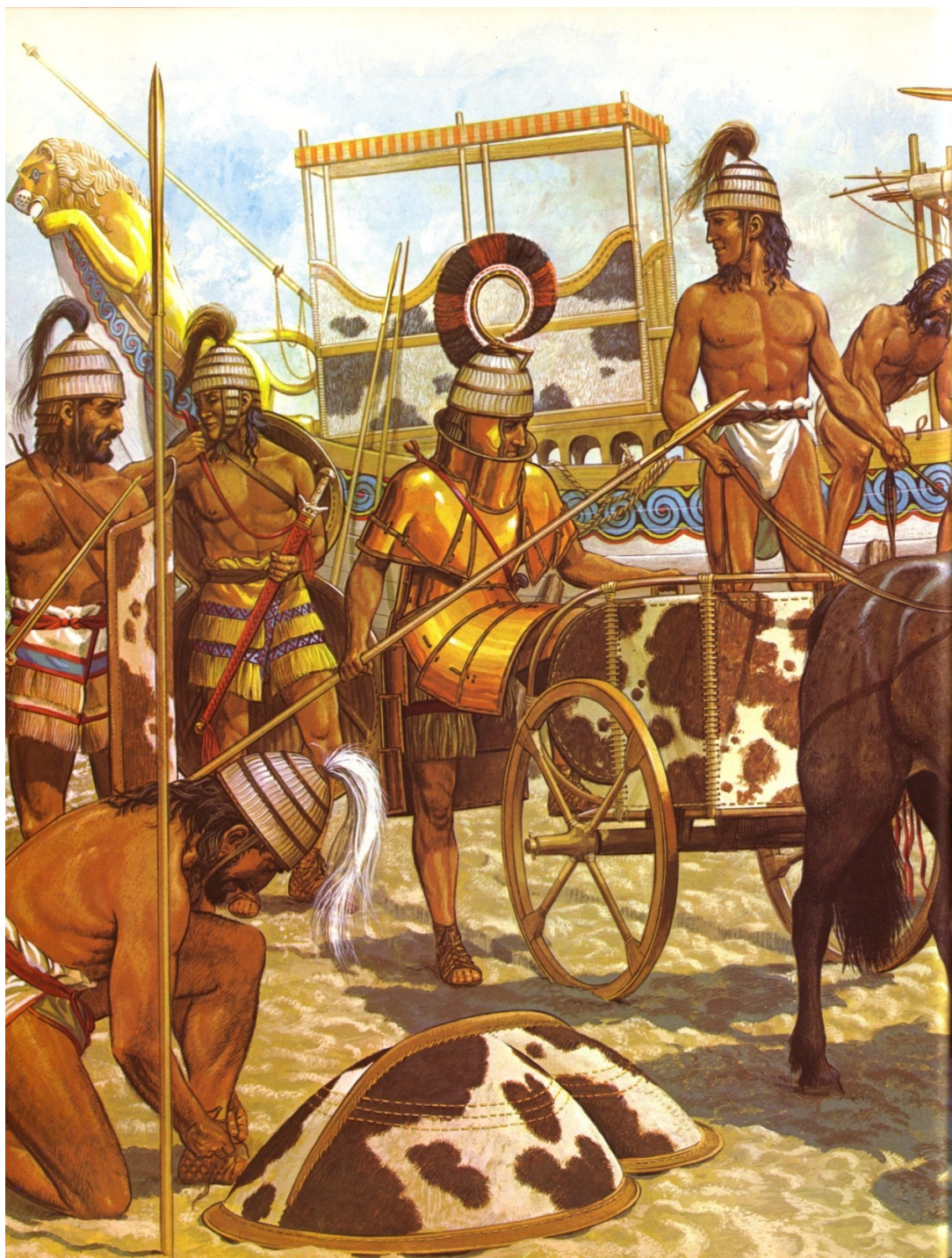


Válečné vozy (LM)

- Pravděpodobně se na Krétě rozšiřují s vlivem Achájů.
- Bojové užití v podmínkách Egejdy je sporné, mohly sloužit jako transportní prostředek pro velitele a elitní bojovníky.
- Vládce Knossu měl k dispozici (LM IIB) 200 válečných vozů.

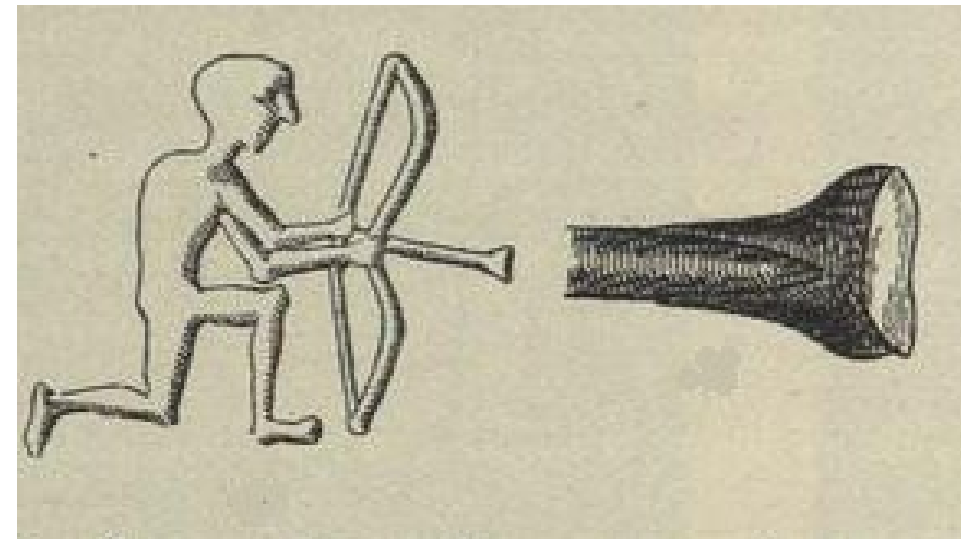






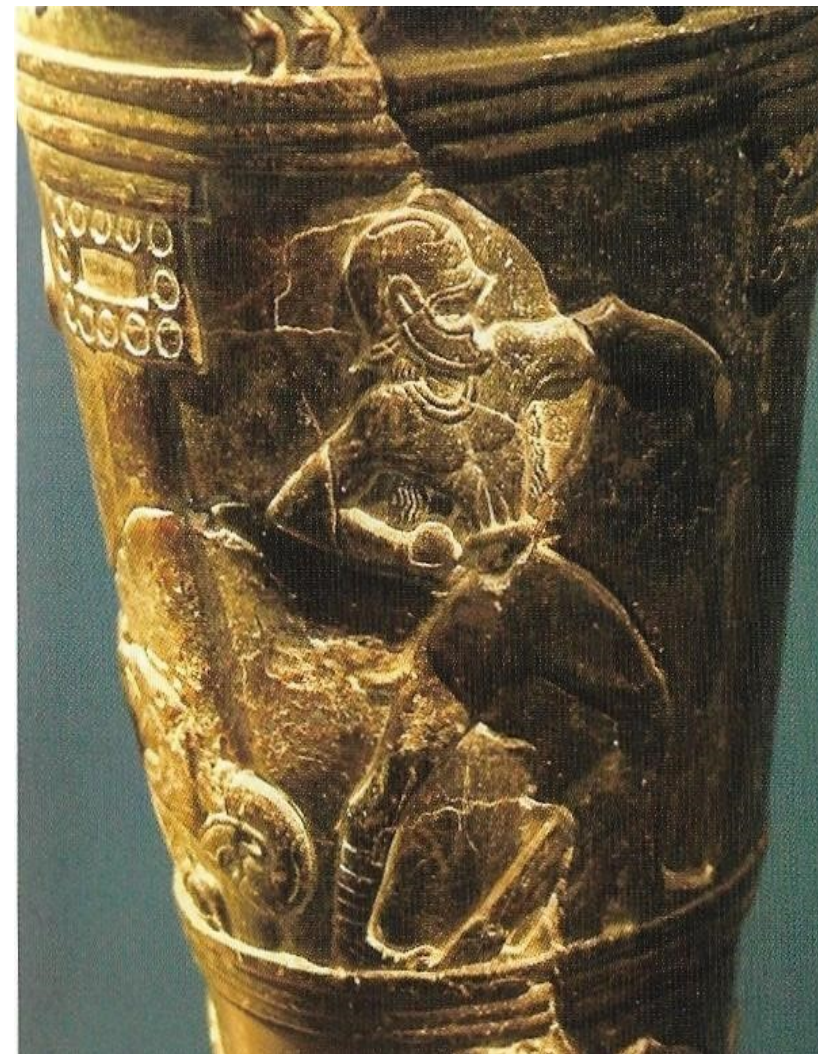
Luky a praky

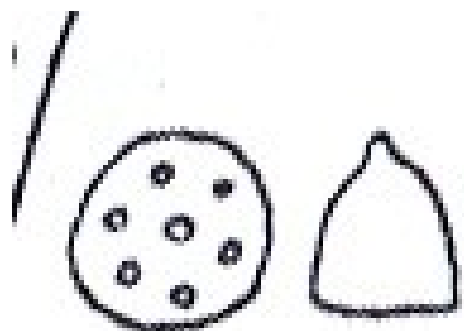
- Již od neolitu.
- Luky a šípy se objevují v krétském hieroglyfickém písmu. Jejich skladování potvrzeno zápisy v lin. písmu B. (LM II-III).
- Otázka kompozitních luků a tradice krétských lučištníků.
- Praky určitě velmi rozšířené, ačkoliv dokladů je velmi málo (praky se vyráběly z organických materiálů a projektily byly z kamene nebo z vysušené hlíny).

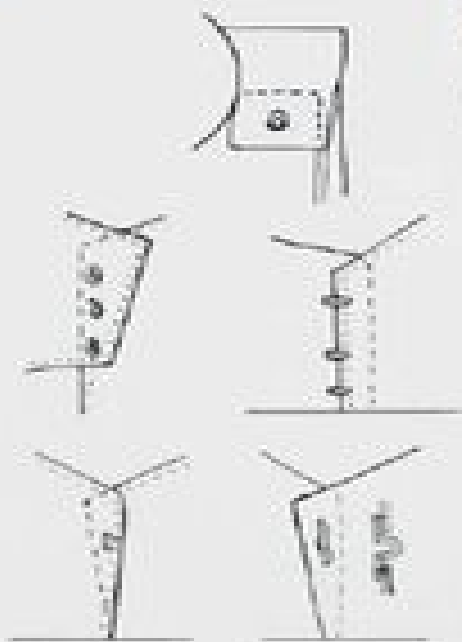


Zbroj

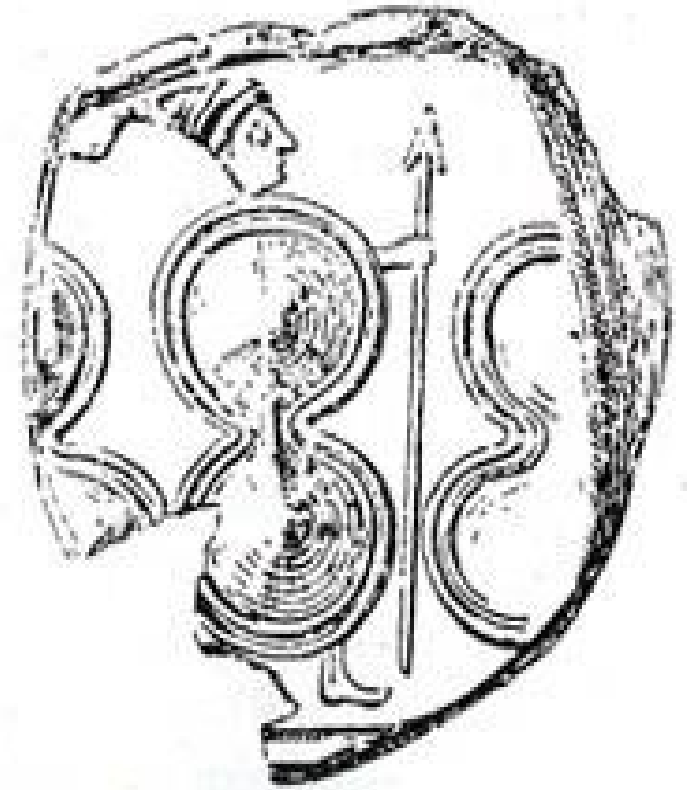
- Velmi omezené doklady
- Přilby – z bronzu, kančích klů, kůže.
- Zbroje – žádné archeologické doklady, pouze ikonografické (sporný výklad). Teoreticky látkové a v pozdějších obdobích vzácněji i bronzové.
- Štíty – Především „Věžový“ v menší míře další typy („osmičkový“, dipylský).







Ervas 13



Taktika a strategie

- Otázka krétské thalassokracie.
- Velmi málo obranných staveb, téměř absence hradeb.
- V ranějších obdobích byla válka spíše záležitostí menších skupin nájezdníků.
- Ve vrcholném období civilizace se předpokládá vyšší organizace vojska a také lepší výcvik (včetně boje ve formacích). Bitvě mohl předcházet souboj velitelů nebo nejlepších bojovníků.





Konec minojského období

- Koncem doby bronzové, s úpadkem mocenských struktur převažuje opět boj menších skupin.
- Obyvatelstvo ostrova se postupně stahuje od pobřeží do bezpečnějšího vnitrozemí.
- Krétu sice zřejmě ovládly řecké kmeny, nicméně např. v umění pokračují mínojské motivy až do doby železné.
- Příkladně do období helénismu je na ostrově doložena existence neřeckého obyvatelstva.



© Osprey Publishing