

Kvintakordy – specifika v dur

Kvintakordy v dur spojujeme pomocí obou základních pravidel – pravidla pro spoje příbuzných akordů a pravidla pro spoje nepříbuzných akordů. Dále jsme již řekli, že v **durové tónině** jsou všechny **hlavní kvintakordy dur**, z **vedlejších** pak akordy na **II., III. a VI. stupni moll** a akord na **VII. stupni** je kvintakordem **zmenšeným**. Právě zmenšený kvintakord na sedmém stupni v základním tvaru neužíváme, protože nelze zdvojit citlivý tón. V obratech (jako sextakord či kvartsextakord) však již užíván být může.

V rámci durové tóniny existuje **několik specifických spojů**, jež budeme při harmonizaci dur využívat:

1. Volný spoj II-D – tento spoj je v durové tónině doporučen, nutné je pak jeho použití v moll harmonické. Při **volném spoji** nezadržujeme společný tón v daném hlasu, ale **vedeme všechny hlasy na nejbližší možnou polohu akordu**. (Nejbližší možnou polohou je myšlena taková, která nepřináší paralelní postup kvint nebo oktáv mezi kterýmikoli dvěma hlasy a při níž nedochází ke křížení hlasů). V případě postupu II-D všechny vrchní hlasy klesají nehledě na postup v basu (z druhého stupně lze přejít k dominantě vzestupným kvartovým krokem i sestupným kvintovým krokem, dáváme však přednost protipohybu s basem).

The image shows four musical examples of the II-D connection in different keys, each in a grand staff (treble and bass clef) with a common time signature (C). The keys are C dur, Es dur, G dur, and B dur. Below each example, the Roman numerals II and D are written, along with a number indicating the starting position of the II chord: 8 for C dur, 5 for Es dur, 3 for G dur, and 5 for B dur. The notation shows the specific voicings of the chords and the movement of the voices between them.

Tvoření volného spoje II-D:

Postup pro tvoření spoje II-D: 1. zapíšeme zadání a doplníme basové tóny (v basu dáváme v postupu II-D přednost vzestupné verzi), 2. vyjmenujeme tóny akordu II. stupně a zapíšeme je do vrchních hlasů tak, aby odpovídaly zadané poloze akordu, 3. vyjmenujeme tóny dominanty a představíme si je ve vrchních hlasech v podobě přísného spoje, 4. vrchní tón přemístíme ze sopránu o oktávu níž do tenoru, 5. kontrolujeme, zda jsme doplnili všechny posuvky tak, aby akordy odpovídaly zadané tónině.

Příklady k procvičení 1:

1. spoj II-D v H dur, výchozí poloha 8, 2. spoj II-D v F dur, výchozí poloha 5, 3. spoj II-D v A dur, výchozí poloha 3, 4. spoj II-D v Des dur, výchozí poloha 3

An empty grand staff (treble and bass clef) provided for practicing the II-D connection in the four keys mentioned in the previous text.

2. Volný spoj D-T z kvintové polohy dominanty – v závěrečné kadenci je doporučen volný spoj v případě spoje dominanty a tóniky, vycházíme-li z dominantního kvintakordu v kvintové poloze. V případě přísného spoje by totiž musel tón *d* v sopránu dominanty stoupat do terciového tónu tóniky *e*, tento volný spoj umožní postupovat do ideálního závěrečného akordu, tedy tóniky

v oktávové poloze. Při využití volného spoje je stoupající citlivý tón v akordu **zastoupen** sestupujícím sopránem.

C dur A dur Ges dur H dur

D T D T D T D T

Tvoření volného spoje II-D:

Postup pro tvoření volného spoje D-T: 1. zapíšeme zadání a doplníme basové tóny, 2. vyjmenujeme tóny akordu dominanty a zapíšeme je do vrchních hlasů tak, aby odpovídaly kvintové poloze (bas a soprán svírají interval kvinty), 3. vyjmenujeme tóny tóniky a umístíme je do vrchních hlasů do oktávové polohy, 4. pokud jsme tento volný spoj provedli správně, vidíme, že stoupající citlivý tón zastupuje v následujícím akordu stupňovitě postupující soprán, 5. kontrolujeme, zda jsme doplnili všechny posuvky tak, aby akordy odpovídaly zadané tónině.

Příklady k procvičení 2:

1. spoj D-T v As dur, výchozí poloha 5, 2. spoj D-T v D dur, výchozí poloha 5, 3. spoj D-T v Es dur, výchozí poloha 5, 4. spoj D-T ve Fis dur, výchozí poloha 5

3. Klamný spoj D-VI – uplatňuje se v dur, ale také v moll (v mollových majících v dominantním akordu citlivý tón). Spoj dominanty a VI. stupně musí být řešen specifickým postupem, neboť při pouhém dodržení protipohybu ve spoji těchto nepříbuzných akordů nelze dostat požadavku vzestupného vedení citlivého tónu. Proto je třeba postupovat zvláštním způsobem, který nazýváme pravidlem klamného spoje. **Pravidlo klamného spoje zní:** citlivý tón stoupá a ostatní hlasy postupují na nejbližší akordické tóny v protipohybu k basu.

C dur

D VI D VI D VI

Při správném provedení tohoto pravidla se tedy ve vrchních hlasech pohybuje pouze terciový tón dominanty směrem vzhůru, ostatní hlasy klesají a basový tón se ve vrchních hlasech v tomto akordu neobjevuje. Při řešení vycházejícím z jednotlivých výchozích poloh dominanty tak vznikají v akordu VI. stupně i tvary se zdvojením shodného tónu na stejném místě. Tyto dva tóny je nutné

v následujícím akordu vést od sebe (buď stranným pohybem nebo v protipohybu), v opačném případě dochází ke křížení hlasů.

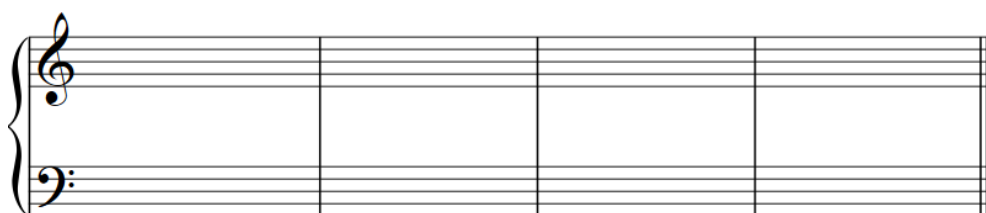
Klamný spoj bývá využit také v **případě**: 1) **upevnění cílové tóniny při modulaci** – uvozuje-li část v cílové tónině akord dominanty, nestačí k dostatečnému upevnění tóniny doplnit jej pouze tónikou, ale uskutečňujeme klamný spoj a následně pokračujeme některou z kadencí S-D-T nebo II-D-T. 2) **spoje chromatické terciové příbuznosti III-S**, citlivým tónem vyžadujícím klamný spoj je tu chromaticky zvýšená tercie původně mollového III. stupně.

Tvoření klamného spoje:

Postup pro tvoření spoje D-VI: 1. zapíšeme zadání a doplníme basové tóny, 2. vyjmenujeme tóny akordu dominanty a zapíšeme je do vrchních hlasů tak, aby odpovídaly zadané poloze akordu (bas a soprán svírají zadaný interval), 3. citlivý tón dominanty vedeme stupňovitě vzhůru, ostatní necháváme klesnout na nejbližší tóny akordu VI. stupně, 4. pokud jsme tento spoj provedli správně, vidíme ve vrchních hlasech pouze 2 ze 3 tónů akordu, basový tón zde znovu obsažen není, zdvojený základní tón se objevuje buď v intervalu oktávy nebo primy, 5. kontrolujeme, zda jsme doplnili všechny posuvky tak, aby akordy odpovídaly zadané tónině.

Příklady k procvičení 3:

1. spoj D-VI v B dur, výchozí poloha 8, 2. spoj D-VI v G dur, výchozí poloha 5, 3. spoj D-VI v F dur, výchozí poloha 8, 4. spoj D-VI v E dur, výchozí poloha 3



4. Harmonizace klesajícího citlivého tónu v sopráně pomocí akordu III. stupně – potřebujeme-li při harmonizaci melodie zharmonizovat melodický postup, v němž po citlivém tónu melodie dále klesá, je nutné **citlivý tón podložit akordem, který nevyžaduje jeho vedení vzhůru**. Takovým akordem je kvintakord III. stupně, jenž dále vedeme do kvintakordu subdominanty.

C dur Des dur

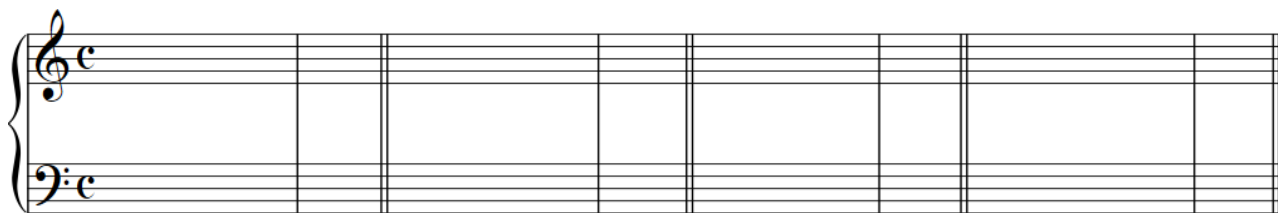
Musical notation for exercise 4. It shows two systems of chords in C major and D minor. The first system is in C major (C dur) and the second is in D minor (Des dur). Both systems show a descending melodic line in the soprano voice, which is supported by a triad of the third degree (III) in the upper voice and a triad of the fifth degree (V) in the bass. The chords are labeled T, III, S, D, T. The bass line consists of a descending eighth-note scale: C-B-A-G-F-E-D-C in the first system, and B-A-G-F-E-D-C-B-A-G-F-E-D-C in the second system. The upper voice consists of a descending eighth-note scale: C-B-A-G-F-E-D-C in the first system, and B-A-G-F-E-D-C-B-A-G-F-E-D-C in the second system. The III chord is a triad of the third degree (E-G-B in C major, F-A-C in D minor). The D chord is a triad of the fifth degree (G-B-D in C major, B-D-F in D minor).

T III S D T T III S D T

Harmonizace melodie s klesajícím citlivým tónem:

Postup pro tvoření sestupné melodie s citlivým tónem: 1. zapíšeme melodický postup a zadání výchozí polohy prvního akordu, 2. doplníme funkční značky pro jednotlivé akordy (citlivý tón podkládáme III. stupněm a vedeme do S), 3. doplníme bas (z T na III. stupeň musíme postupovat terciovým krokem vzhůru, sextový postup není dovolen, protože nejde o dva akordy stejné funkce), 4. doplníme vrchní hlasy podle pravidel pro spoje akordů (příbuzné akordy spojujeme na základě společného tónu, nepříbuzné protipohybem), 5. kontrolujeme, zda jsme doplnili všechny posuvky tak, aby akordy odpovídaly zadané tónině.

Příklady k procvičení 4: 1. harmonizace melodie v Es dur, výchozí poloha 8, 2. harmonizace melodie v H dur, výchozí poloha 8, 3. harmonizace melodie v A dur, výchozí poloha 8, 4. harmonizace melodie v Ges dur, výchozí poloha 8



Harmonizace číslovaného basu:

Postup pro harmonizaci číslovaného basu: 1. doplníme funkční značky pro celou basovou linku, 2. vytvoříme úvodní akord v zadané poloze, 3. doplňujeme vrchní hlasy dalších akordů tak, že si vždy vyjmenujeme tóny patřící do akordu a poté je zapisujeme do hlasů podle základních pravidel spojování akordů, v místech specifických spojů (II-D, D-VI atp.) postupujeme podle daných pravidel.

Příklad k procvičení 5:

Číslovaný bas zahrnující specifické spoje v rámci durové tóniny:



Řešení příkladů:

Příklady k procvičení 1: Spoj II-D

H dur F dur A dur Des dur

II D II D II D II D

Příklady k procvičení 2: Spoj D-T

As dur D dur Es dur Fis dur

D T D T D T D T

Příklady k procvičení 3: Klamný spoj D-VI

B dur G dur F dur E dur

D VI D VI D VI D VI

Příklady k procvičení 4: Postup s klesajícím citlivým tónem

Es dur H dur A dur Ges dur

T III S D T T III S D T T III S D T T III S D T

Příklad k procvičení 5: Číslovaný bas – harmonizace dur

T VI D T S D VI II D T S D VI III S D T