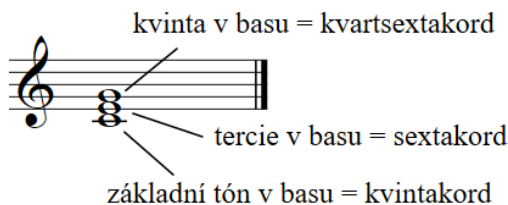


## Sextakordy

**Kvintakord** v harmonii, stejně jako v hudební nauce, můžeme převést do dvou obrátů – **sextakordu a kvartsextakordu**, na rozdíl však od akordů, které jsme poznali v rámci látky hudební nauky, v harmonii obraty kvintakordu nerozeznáváme podle tvaru akordu ve vrchních hlasech, ale **podle umístění charakteristického tónu v basu**.



**Sextakord** – je obratem, v němž se z trojice tónů kvintakordu dostává do basu původní tercie (v tónice C dur c-e-g je to tón e). Ve vrchních hlasech se pak primárně užívá zbývající dvojice tónů, přednost dáváme dvojímu užití (=zdvojení) sexty (základní tón kvintakordu). Sextakord je prvním obratem kvintakordu a na rozdíl od kvintakordu samotného není schopen upevnit tóninu v závěru kadence, je akordem méně stabilním.

**Kvartsextakord** – je obratem, v němž se z trojice tónů kvintakordu dostává do basu původní kvinta (v tónice C dur c-e-g je to tón g). Ve vrchních hlasech se užívají všechny tři tóny kvintakordu, je tedy zdvojen basový tón. Kvartsextakord je druhým obratem kvintakordu a charakterizuje jej nejmenší stabilita ze všech jmenovaných obrátů, často je proto vázán na jiný akord a objevuje se ve čtyřech typických postupech. (Více viz kapitola Kvartsextakordy)

### Obraty kvintakordu:

#### 1. Sextakordy

**Jmenování tónů sextakordu** - tóny sextakordu jsou **shodné s tóny kvintakordu**, do basu bude použit původní terciový tón kvintakordu. V durové i mollové tónině lze vytvořit a užívat i **sextakord VII. stupně** (v kadenci může zastoupit akord dominanty), v případě akordů postavených na citlivém tónině (dur, moll harmonická a moll melodická) však **nesmí být základní tón kvintakordu zdvojen ve vrchních hlasech**. Specifické je také užití sextakordu **dominanty**, v němž, v případě, že obsahuje citlivý tón (opět dur a moll harmonická a melodická), **nesmíme zdvojit basový tón**.

#### Příklady k procvičení 1:

Jmenuj tóny sextakordu a urči tón, který budeme dávat do basu: 1. III<sup>6</sup> v B dur, 2. D<sup>6</sup> v H dur, 3. VI<sup>6</sup> v E dur, 4. T<sup>6</sup> v As dur, 5. S<sup>6</sup> ve fis moll, 6. VII<sup>6</sup> v A dur, 7. II<sup>6</sup> v As dur, 8. D<sup>6</sup> v c moll

**Postup při vyhledávání tónů sextakordu:** 1. vyjmenujeme tóny kvintakordu daného stupně dané tóniny, 2. pro basový hlas vybíráme tercii akordu, 3. kontrolujeme užití posuvek v rámci zadané tóniny (pokud není v moll naznačena žádná alterace, jde o akordy v rámci moll harmonické)

**Zápis sextakordu do čtyřhlasu** – jde o první obrat kvintakordu, typické je umístění **terciového tónu kvintakordu do basu**. Pro vrchní hlasy volíme primárně **zbývající dva tóny kvintakordu** (původní prima a kvinta), **z nichž jeden** (nejčastěji sexta od basu) **je zdvojen**.

Každý sextakord může být zapisován **ve více různých podobách**, na rozdíl od kvintakordu v tomto případě i zadaná poloha neurčuje konkrétní podobu vrchních hlasů (existuje více podob akordu v jednotlivých polohách), konkrétní tvar volíme při harmonizaci na základě návaznosti z předchozího akordu a záměru dalšího postupu.

**Sextakord** lze zapisovat v **poloze sextové, terciové** a v případě použití zdvojeného basu (viz omezení níže) i **oktávové**.

The image shows a musical score for a piano. The bass line starts with a T<sup>6</sup> chord (F major triad with the bass note F) and continues with a sequence of notes: F, G, A, B, C, D, E, F. The treble line shows various voicings for the T<sup>6</sup> chord with fingerings: 3, 3, 6, 6, 6, 3, 8, 6, 3. Two boxes are present: one labeled 'Jen v protipohybu' (Only in contrary motion) containing the voicings with fingerings 8 and 6, and another labeled 'Nepoužívat' (Do not use) containing the voicing with fingering 3.

Zdvojení **basového tónu** (původní tercie kvintakordu) užíváme převážně v případě, kdy nemáme jinou volbu (například při postupu více sextakordů za sebou) a i v takovém případě ještě dáváme přednost **tvářům „sextakordu“ a „kvartsextakordu“** před „kvintakordovým“, který se z důvodu nevhodné zvukové podoby neužívá, a při harmonizaci basu striktně **dodržujeme protipohyb vrchních hlasů k basu vedoucí z předchozího i k následujícímu akordu.**

Při doplňování vrchních hlasů je nutné dbát na základní pravidlo, které **zakazuje zdvojevat citlivý tón**, jak už bylo řečeno, toto se týká zacházení se **sextakordem VII. stupně** postaveném na citlivém tónu a **dominantou** obsahující durovou tercií.

V některých tvarech svírají tenor a soprán **interval oktávy**, v jiných se vyskytují **zdvojené tóny na stejném místě** (tvoří interval primy). V takovém případě dbáme (podobně jako u tvarů akordu VI. stupně v klamném spoji) na další **vedení hlasů stranným pohybem či protipohybem**. Vždy je také nutné zabránit postupům paralelních oktáv a kvint mezi kterýmikoli dvěma hlasy.

### Příklady k procvičení 2:

1. vytvoř všechny tvary sextakordů akordu II. stupně v D dur, 2. vytvoř všechny tvary sextakordů akordu subdominanty v Es dur

An empty grand staff with a treble clef on the upper staff and a bass clef on the lower staff, intended for the student to write the chord voicings for the exercise.

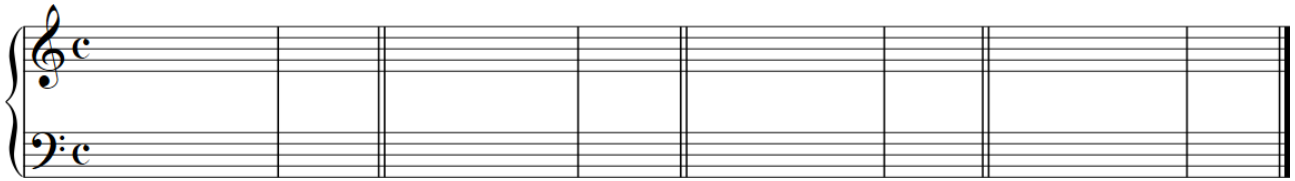
**Postup pro tvoření tvarů sextakordu:** 1. vyjmenujeme tóny zadaného stupně dané tóniny 2. tercií akordu umístíme do basu, 3. doplňujeme do vrchních hlasů tvary tvořené ze zbývajících dvou tónů se zdvojenými tóny v **primě a oktávě**, 4. připojíme povolené tvary se zdvojeným basovým tónem, 5. zkontrolujeme všechny potřebné posuvky

### Spojování kvintakordů a sextakordů

Při **spojoování sextakordů s kvintakordy** vždy volíme takový tvar vrchních hlasů, který umožní **ideální návaznost na předchozí akord**. Zejména je důležité dodržet v rámci daných hlasů **postup daných hlasů k sobě stranným pohybem nebo protipohybem při zdvojeování hlasů do primy a následné vedení od sebe**. Pozor dáváme na tvary, v nichž tenor a soprán svírají interval **kvinty či oktávy**, v těchto intervalech **nesmí žádná z dvojic hlasů postupovat paralelně do dalšího akordu**. Máme-li sextakord s oktavovým rozsahem tenoru a sopránu, a navazuje-li akord, který tento tón rovněž obsahuje, vybíráme pro zadržení ten, který **umožňuje protipohyb k basu**, pokud při tom nedojde ke křížení hlasů. Snažíme se nepřesáhnout původní rozsah oktávy.

### Příklady k procvičení 3:

1. kadence T T<sup>6</sup> S D T v A dur, výchozí poloha 3, 2. kadence T T<sup>6</sup> S D<sup>#</sup> T v g moll, výchozí poloha 8, 3. kadence T T<sup>6</sup> S D T v F dur, výchozí poloha 5, 4. kadence T T<sup>6</sup> S D T v Des dur, výchozí poloha 3



**Postup pro tvoření kadence T T<sup>6</sup> S D T:** 1. zapíšeme zadání a doplníme basové tóny, v akordu T<sup>6</sup> doplňujeme do basu tercii kvintakordu tóniky, 2. vyjmenujeme tóny akordu tóniky a zapíšeme je do vrchních hlasů tak, aby odpovídaly zadané poloze akordu (bas a soprán svírají zadaný interval), 3. spojíme se sextakordem, vhodný tvar volíme podle návaznosti na zadanou polohu tóniky, 4. navážeme do akordu subdominanty, dbáme na všechna pravidla viz výše, 5. zkontrolujeme, zda jsme doplnili všechny posuvky tak, aby akordy odpovídaly zadané tónině i posuvkám v číslovaném basu. **UPOZORNĚNÍ:** Vzhledem k mnoha variantám tvarů sextakordů, může být vytvořený postup odlišný od verze uvedené v řešení (vzniká jedna z mnoha verzí).

### Spojování sextakordů navzájem

Při **spojoování sextakordů navzájem** řadíme za sebe tvary, které vždy **zdvojují jiný tón akordu** ve vztahu k basu a zároveň žádná dvojice jejich hlasů nepostupuje v paralelních postupech kvint nebo oktáv ani v žádných z hlasů nedochází ke křížení. (Příklady nedovoleného křížení hlasů: soprán krácející pod původní alt z předchozího akordu, alt klesající pod původní tenor z předchozího akordu, tenor stoupající nad původní alt z předchozího akordu, alt stoupající nad původní soprán z předchozího akordu.)

CHYBNĚ Křížení hlasů soprán - alt	CHYBNĚ Křížení hlasů alt - tenor	CHYBNĚ Křížení hlasů tenor - alt	CHYBNĚ Křížení hlasů alt - soprán
---	--	--	---

Opět dodržujeme v rámci daných hlasů **postup k sobě stranným pohybem nebo protipohybem při zdvojování hlasů do primy** a následné vedení od sebe. Užíváme-li kvůli dodržení pravidla o zdvojování jiného tónu ve vztahu k basu rovněž **sextakordy zdvojující basový tón**, vždy k nim **přicházíme protipohybem k basu a protipohybem je rovněž vedeme dále.**

### Příklady k procvičení 4:

1. kadence T T<sup>6</sup> II<sup>6</sup> D T v Es dur, výchozí poloha 8, 2. kadence T T<sup>6</sup> II<sup>6</sup> D T v f moll, výchozí poloha 5, 3. kadence T T<sup>6</sup> II<sup>6</sup> D T v B dur, výchozí poloha 3, 4. kadence T T<sup>6</sup> II<sup>6</sup> D T v H dur, výchozí poloha 8



**Postup pro tvoření kadence T T<sup>6</sup> II<sup>6</sup> D T:** 1. zapíšeme zadání a doplníme basové tóny, v akordu T<sup>6</sup> a II<sup>6</sup> doplňujeme do basu vždy tercii daného kvintakordu, 2. vyjmenujeme tóny akordu tóniky a zapíšeme je do vrchních hlasů tak, aby odpovídaly zadané poloze akordu (bas a soprán svírají zadaný interval), 3. spojíme s tónickým sextakordem, vhodný tvar volíme podle návaznosti na zadanou polohu tóniky, 4. navážeme do akordu sextakordu II. stupně, dbáme na všechna pravidla viz výše, 5. pokud nelze najít vhodný tvar sextakordu II. stupně, musíme se vrátit zpět a pozměnit vybraný tvar předcházejícího tónického sextakordu, 6. navážeme akordy D a T, abychom dokončili kadenci, pokud daný postup nelze provést (vznikají nám chyby v podobě paralelních postupů či křížení hlasů), vracíme se nazpět a měníme předcházející sextakord do jiné podoby tak, abychom chyby odstranili, 7. zkontrolujeme, zda jsme doplnili všechny posuvky tak, aby akordy odpovídaly zadané tónině i posuvkám v číslovaném basu. **UPOZORNĚNÍ:** Vzhledem

k mnoha variantám tvarů sextakordů, může být vytvořený postup výrazně odlišný od verze uvedené v řešení (nabíduta je jedna z mnoha verzí).

### Harmonizace číslovaného basu:

#### Příklad k procvičení 5a:

Číslovaný bas spoj kvintakordů a sextakordů:

Musical notation for Example 5a: A bass line in C major, 4/4 time, consisting of eighth notes. The notes are G2, F2, E2, D2, C2, B1, A1, G1, F1, E1, D1, C1. Fingerings are indicated by numbers 6, 6, 6, 6, 6, 6, 6, 6. An '8' is written above the first measure.

#### Příklad k procvičení 5b:

Číslovaný bas spoj sextakordů mezi sebou:

Musical notation for Example 5b: A bass line in C minor, 4/4 time, consisting of eighth notes. The notes are G2, F2, E2, D2, C2, B1, A1, G1, F1, E1, D1, C1. Fingerings are indicated by numbers 6, 6b, 6, 6, b, 6, b. A '3' is written above the first measure.

**Postup pro harmonizaci číslovaného basu:** 1. doplníme funkční značky pro celou basovou linku, 2. vytvoříme úvodní akord v zadané poloze, 3. doplňujeme vrchní hlasy dalších akordů tak, že si vždy vyjmenujeme tóny patřící do akordu a poté je zapisujeme do hlasů podle pravidel spojování kvintakordů a pravidel spojování kvintakordů se sextakordy, popřípadě sextakordů mezi sebou, 4. kontrolujeme správnost postupů ve spojích sextakordů, zejména nesmí nastat křížení hlasů a paralelní postup 8 nebo 5 v kterékoli z dvojic hlasů, 5. v případě mollové tóniny kontrolujeme doplnění posuvek, které jsou uvedeny v číslovaném basu, přímo k notám ve vrchních hlasech.

## Řešení příkladů:

### Příklady k procvičení 1: Jmenování tónů sextakordů

1. d-f-a, v basu f, 2. fis-ais-cis, v basu ais (nesmíme zdvojit ais ve vrchních hlasech), 3. cis-e-gis, v basu e, 4. as-c-es, v basu c, 5. h-d-fis, v basu d, 6. gis-h-d, v basu h (nesmíme zdvojit gis ve vrchních hlasech), 7. b-des-f, v basu des, 8. g-b-d, v basu b (jelikož není terciový tón zvýšen posuvkou podle moll harmonické či melodické, lze jej zdvojit i ve vrchních hlasech)

### Příklady k procvičení 2: Tvoření sextakordů

D dur  
Es dur

3 3 6 6 6 3 8 6 3 3 3 6 6 6 3 8 6 3

II<sup>6</sup> S<sup>6</sup>

### Příklady k procvičení 3: Harmonická kadence T T<sup>6</sup> S D T

A dur g moll F dur Des dur

3 8 5 3

T T<sup>6</sup> S D T T T<sup>6</sup> S D<sup>#</sup> T T T<sup>6</sup> S D T T T<sup>6</sup> S D T

### Příklady k procvičení 4: Harmonická kadence T T<sup>6</sup> II<sup>6</sup> D T

Es dur f moll B dur H dur

8 5 3 8

T T<sup>6</sup> II<sup>6</sup> D T T T<sup>6</sup> II<sup>6</sup> D<sup>#</sup> T T T<sup>6</sup> II<sup>6</sup> D T T T<sup>6</sup> II<sup>6</sup> D T

### Příklady k procvičení 5a: Číslovaný bas – spoj kvintakordů se sextakordy

T T<sup>6</sup> S T<sup>6</sup> II D T<sup>6</sup> T S<sup>6</sup> T II T<sup>6</sup> S VII<sup>6</sup> T

### Příklady k procvičení 5b: Číslovaný bas – spoj sextakordů mezi sebou

T D<sup>6</sup> T VII<sup>6</sup> T<sup>6</sup> T S<sup>6</sup> D<sup>#</sup> T II<sup>6</sup> D<sup>#</sup> T