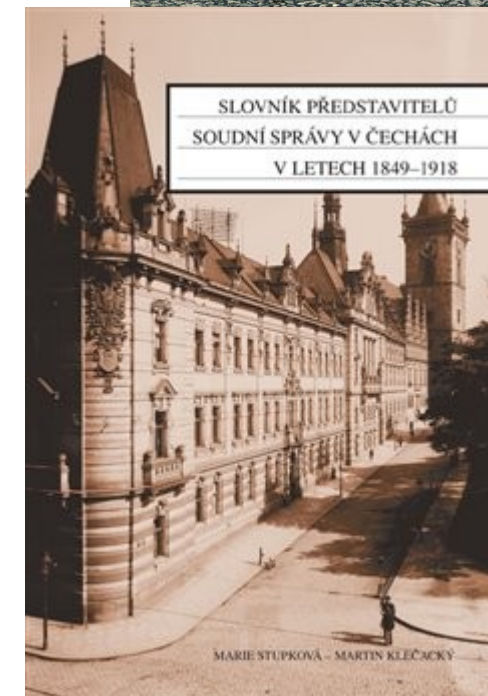
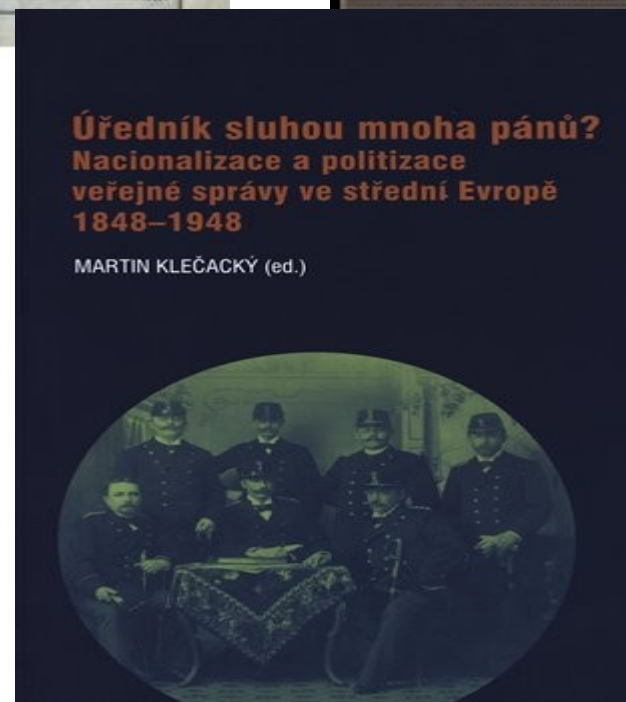
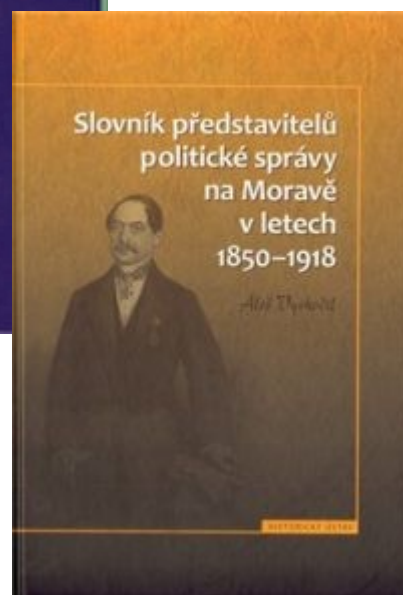
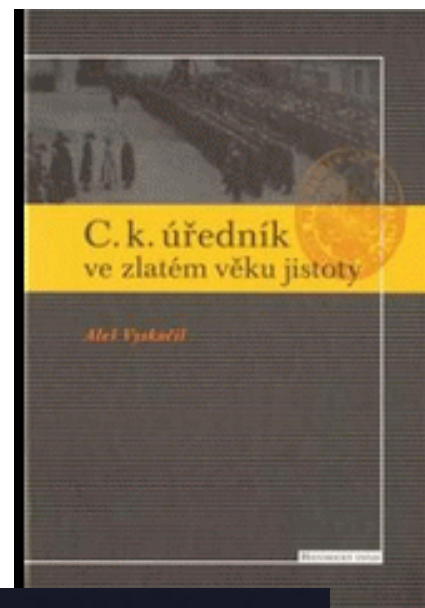
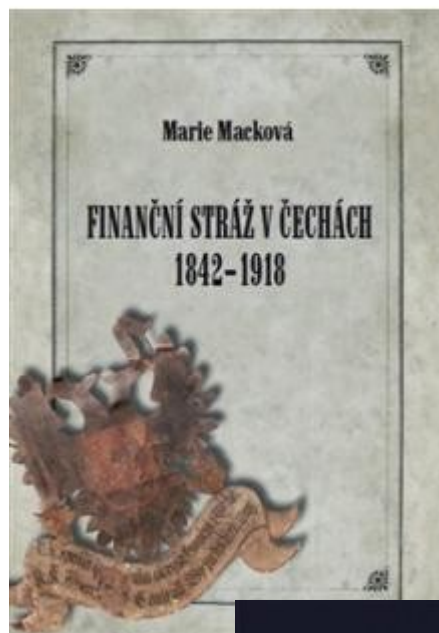


Státní správa 1790–1918



Literatura k referátům

- Šedivý, Ivan: Češi, české země a Velká válka 1914–1918. Praha 2001 (sledovat pouze témata s vazbou na dějiny správy)
 - Klečacký, Martin: Český ministr ve Vídni. Ve službách císaře, národa a politické strany. Praha 2018
 - Klečacký, Martin: Poslušný vládce okresu. Okresní hejtman a proměny státní moci v Čechách v letech 1868-1938. Praha 2021
 - Kladiwa, Pavel a kol.: Lesk a bída obecních samospráv Moravy a Slezska 1850–1914. sv. I., Ostrava 2007
 - Macková, Marie: Finanční stráž v Čechách 1842–1918. Pardubice 2017
 - Vyskočil, Aleš: C.k. úředník ve zlatém věku jistoty. Praha 2009
-
- 30 min.
 - PowerPointová prezentace
 - Odpovědět na otázky/podněty:
 - Jak zní badatelská otázka, je přínosná?
 - Zasazení knihy do kontextu bádání
 - Pramenná základna
 - Struktura knihy
 - Vymezit přínos knihy
 - Kritika: co se líbilo, nelíbilo

Hlavní etapy územních změn habsburské monarchie

- 1526 – vznik jádra habsburských držav ve střední Evropě
- 1699 – karlovičký mír
- 1763 – konec slezských válek
- 1775-1795 – územní zisky na severovýchodě, ztráta Rakouského Nizozemí
- 1800-1815 – série územních změn na západě a jihozápadě
- 1859, 1866 - ztráta území v severní Itálii a mocenského vlivu na střední a drobné německé státy
- 1878 – anexe Bosny a Hercegoviny



Centralismus vs. federalismus jako téma reformy rakouské veřejné správy

- Splývání mnoha různých právních a správních tradic: habsbursko-španělských, říšskoněmeckých, českých, uherských, italských, polských a osmanských
- Silná zemská identita politické elity některých korunních zemí (Čechy, Morava, Halič, Uhry, Tyrolsko), jinde tato mizí nebo již zmizela (Vídeň, Přímoří, alpské země) nebo se k zemské identitě hlásí jen část elity (Čechy) nebo je identita předmětem boje mezi elitami (národní hnutí)
- Centralistické působení ekonomiky, armády a úřadů (Josef II.)
- Odstředivé působení kulturních veličin, zvláště části vzdělanců angažovaných v tzv. národních hnutích, také aktérů regionálního trhu ad.

Specifika tzv. národnostní otázky v Rakousku I.

- Ve Velké Británii kontinuální přechod od stavovského (politického) národa k modernímu národu
- Ve Francii revoluční vymezení národa jako tzv. třetího stavu a vyloučení šlechty a duchovenstva
- V Rakousku se stát ani důsledně nepokusil vytvořit státní národ (nedošlo ke spojení stavovských komunit v historických zemích, zůstala zachována státní správa na základě historických zemí, stát nevymezil jednoznačně státní jazyka a vůdčí kulturu) a ten existoval spíše teoreticky, de iure, ale ne de facto
- Na místo státního národa se aktivizovaly národnostní skupiny a vznesly nárok vůči státu na uznání svých specifík, nároků a tradic

Specifika tzv. národnostní otázky v Rakousku II.

- Výchozí pozice jednotlivých rakouských národností byla velmi rozdílná
- Veškeré elity v 18. století hovořily latinsky, francouzsky nebo italsky
- Kromě toho na výsadní roli ve státní správě aspirují jazyky národů s relativně čerstvou zkušeností státnosti: němčina, polština
- Podstatně horší je postavení dalších:
 - a) Převaha rolnictva a maloměstského měšťanstva, nepočetná inteligence, mlhavá vzpomínka na vlastní státnost: Češi, Chorvaté
 - b) Převaha rolnictva, minimum ostatních složek obyvatelstva, faktická absence zkušenosti s vlastní státností: Slovinci, Rumuni, Slováci

Specifika tzv. národnostní otázky v Rakousku III.

- Význam jazyka: pokud měl být projekt národní emancipace úspěšný jako modernizační projekt, musel předat informace, hodnoty a vzory masám obyvatelstva
- Podpora: a) Johann Gottfried von Herder a vzývání Slovanů jako mírumilovného rolnického etnika, pohostinného a čistých mravů;
b) Oživování a často spíše vymyšlení historické tradice národa, kultury a státnosti (husité, Kvádové a Markomani, Wotan...);
c) Zaplňování míst v kontaktu s běžným životem odkazy na slavnou minulost národa a permanentní mobilizace příznivců pro prosazení jazyka jako symbolického vyjádření prestiže (proslov panovníka, jednacích řečí v zastupitelském sboru, tabulky s názvy ulic, kontakt se správními úředníky)

Specifika národnostní otázky v Rakousku IV.

- Rakousko dovolilo rozvoj školství v mateřském jazyce dětí (vs. Francie a okcitánština, Británie a gaelština)
- V Rakousku bylo citlivě zacházeno se specifiky historických zemí a stavů (vs. Francie a Bretaň, Gaskoňsko)
- Represivní tendence uvnitř říše mírní konzervativní katolicismus, zahraničně-politické obtíže, odbojné tendence v uherské části říše i loajalita autonomních území vůči Habsburkům (Uhry v době tereziánské, Tyrolsko v době napoleonské...)
- Vrchol centralizačních tendencí v závěru vlády Josefa II. (=> krajní neoblíbenost panovníka a hrozba revolty uklidněná Leopoldem II.)

Integrální nacionalismus

- Identita národa opřena o jazyk a sdílení tradice překryla všechny ostatní alternativy identity (stavovská, třídní, náboženská, regionální...)
- Vyhasínání identit zemských (koncept moravského/slezského národa)
- Nacionalismus do sebe „integruje“ velkou část ostatních problémů a konfliktů (třídní, genderové, religiózní ad.)
- Konflikty postupně narůstají a národnostní společnosti stále více žijí „vedle sebe“ než „spolu“, přitom stále vznášejí nároky na stát, aby šetřil jejich práva
- Rakouský systém „nesitelné nespokojenosti“
- Ačkoliv bylo Rakousko demokratický stát, demokracie vyhasínala kvůli neschopnosti národních reprezentací se domluvit na řešení běžných problémů a posilovala proto exekutiva, která se snažila udržet základní funkce státu (ochránit hranice, vnitřní a vnější bezpečnost, hospodářský život)

Klíčová otázka – jak dát Rakousku moderní a efektivní veřejnou správu?

- Jak sloučit či přiblížit historické správní členění poptávce moderní éry: tj. existenci nových hospodářských vazeb a nadregionálního trhu, potřebám národního života, potřebám církevního života atd.
- Pokusy o řešení:

do 1790 tuhý centralismus (nejde ale o vybudování státní národa, ale o efektivizaci správy zavedením jednoho jazyka)

Vláda Leopolda II., Františka a Ferdinanda obdobím lavírování a soubojů centralistických a federalistických klik (spíše centralistický K.L.W. Metternich vs. spíše federalistický F. A. Kolowrat-Libštejnský)

1848-1849 federalismus národů („nevyužitá šance“?)

1861 centralismus vystavěný na rakouské státní identitě (poslední pokus vybudovat (staro-)rakouský státní národ?)

1867 „dualistický centralismus“ Rakousko-uherské vyrovnání (vyřešení problému pro vztah Uher k říši, v Uhrách vymezen uherský státní národ, v Rakousku nikoliv a stát směřuje již jasně k multietnické podobě, i když „německé bylo srdce Rakouska“, tj. hlavní komunikační jazyk a vůdčí kultura, byť ze strany státu uznané jen částečně)

Středem konfliktu jsou v té době Čechy, zde se rozhoduje o budoucnosti Rakouska, tj. zda je multietnický koncept státu životaschopný pro zvládnutí společenských konfliktů a modernizaci společnosti

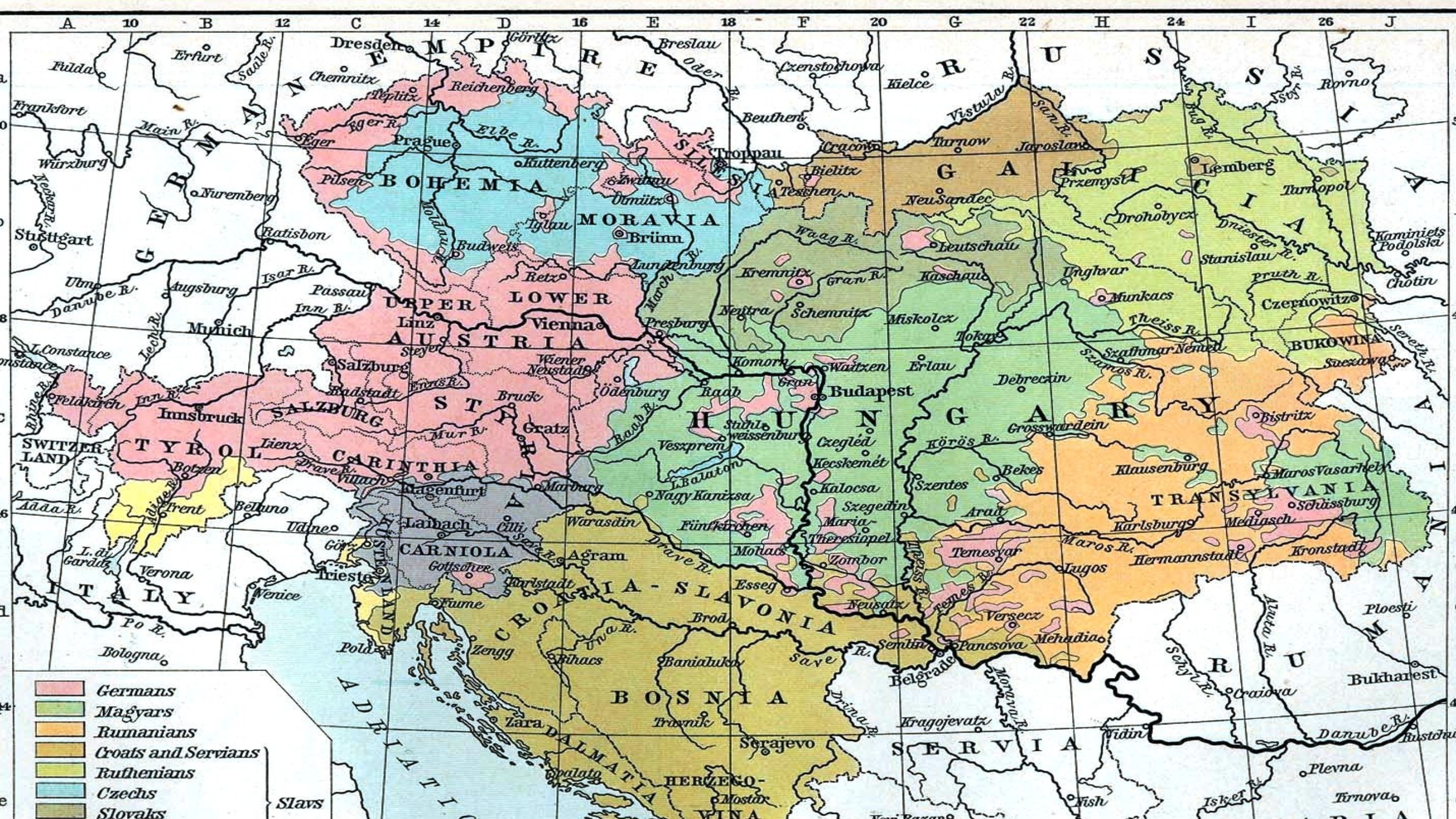
Rakousko-Uhersko má v době své existence mnoho kritiků, kteří sází výhradně na koncept národního státu, touto cestou míří taky meziválečné Československo (národnost československá) navzdory své pestré etnické skladbě a podobným problémům s modernizací jako mělo Rakousko-Uhersko

Rakousko-Uhersko selhalo? Selhalo též meziválečné Československo? Multietnický koncept sleduje dnešní EU, je to perspektivní jako správní model?

Politické členění (západní části říše)

Předlitavska

- Království české
- Království haličsko-vladimířské
- Království dalmatské
- Markrabství moravské
- Markrabství istrijské
- Arcivévodství Horní Rakousy
- Arcivévodství Dolní Rakousy
- Vévodství slezské
- Vévodství štýrské
- Vévodství kraňské
- Vévodství korutanské
- Vévodství salcburské
- Vévodství bukovinské
- Okněžené hrabství Gorica-Gradiška
- Okněžené hrabství Tyroly
- Země vorarlberská
- Svobodné město Terst



Národnostní skladba zemí podle obcovací řeči

- Čechy – Češi, Němci
- Morava – Češi, Němci
- Slezsko – Němci, Poláci, Češi
- Halič – Poláci, Ukrajinci, Němci
- Bukovina – Ukrajinci, Rumuni, Poláci, Němci
- Dolní Rakousy – Němci, Češi
- Horní Rakousy, Salcbursko, Vorarlbersko – Němci
- Štýrsko, Korutany – Němci, Slovinci
- Kraňsko – Slovinci, Němci
- Tyroly – Němci, Italové
- Gorica-Gradiška – Slovinci, Italové, Němci
- Istrie – Chorvati, Slovinci, Italové, Němci
- Terst – Italové, Slovinci, Chorvati, Němci
- Dalmácie – Chorvati, Italové, Němci

Císař František Josef (1830-1916) – mezi starým a novým

- Konstituční monarcha
- Trvání ústavních pojmů k sístaci konstitučního pořádku
- Vláda ve své existenci opřena o důvěru panovníka, nikoliv parlamentu
- Vyhrazení některých předmoderních institucí mimo rámec ústavy a dohled parlamentu (panovník, rodina, armáda, ř.-k. církev, část šlechty)
- Oblíbený panovník?
- Osobní pocity diskomfortu v ústavní roli, silný konzervatismus a nedůvěra v moderní svět, militarismus
- Selhání v klíčových okamžicích vývoje státu



František Josef I. (titulatura z roku 1865)

Jeho císařské a královské Apoštolské veličenstvo
z Boží vůle císař rakouský,

král český a uherský, lombardský a benátský,
dalmatský, chorvatský, slavonský, haličský,
vladimírský a illyrský;

král jeruzalémský;

arcivévoda rakouský,

velkovévoda toskánský a krakovský;

vévoda lotrinský, salcburský, štýrský, korutanský,
kraňský a bukovinský;

velkokníže sedmihradský, markrabě moravský;

vévoda horno- a dolnoslezský, modenský, parmský,
piacenzský a guastalský, osvětimský a zátorský,
těšínský, furlanský, dubrovnícký a zadarský;

okněžněný hrabě habsburský, tyrolský, kyburský,
goricijský a gradištský;

kníže tridentský a brixenský;

markrabě horno- a dolnolužický a istrijský;

hrabě hohenembský, feldkirchský, březnický,
sonnenberský;

pán terstský, kotorský a na Slovinském Krajišti;

velkovojevoda srbský

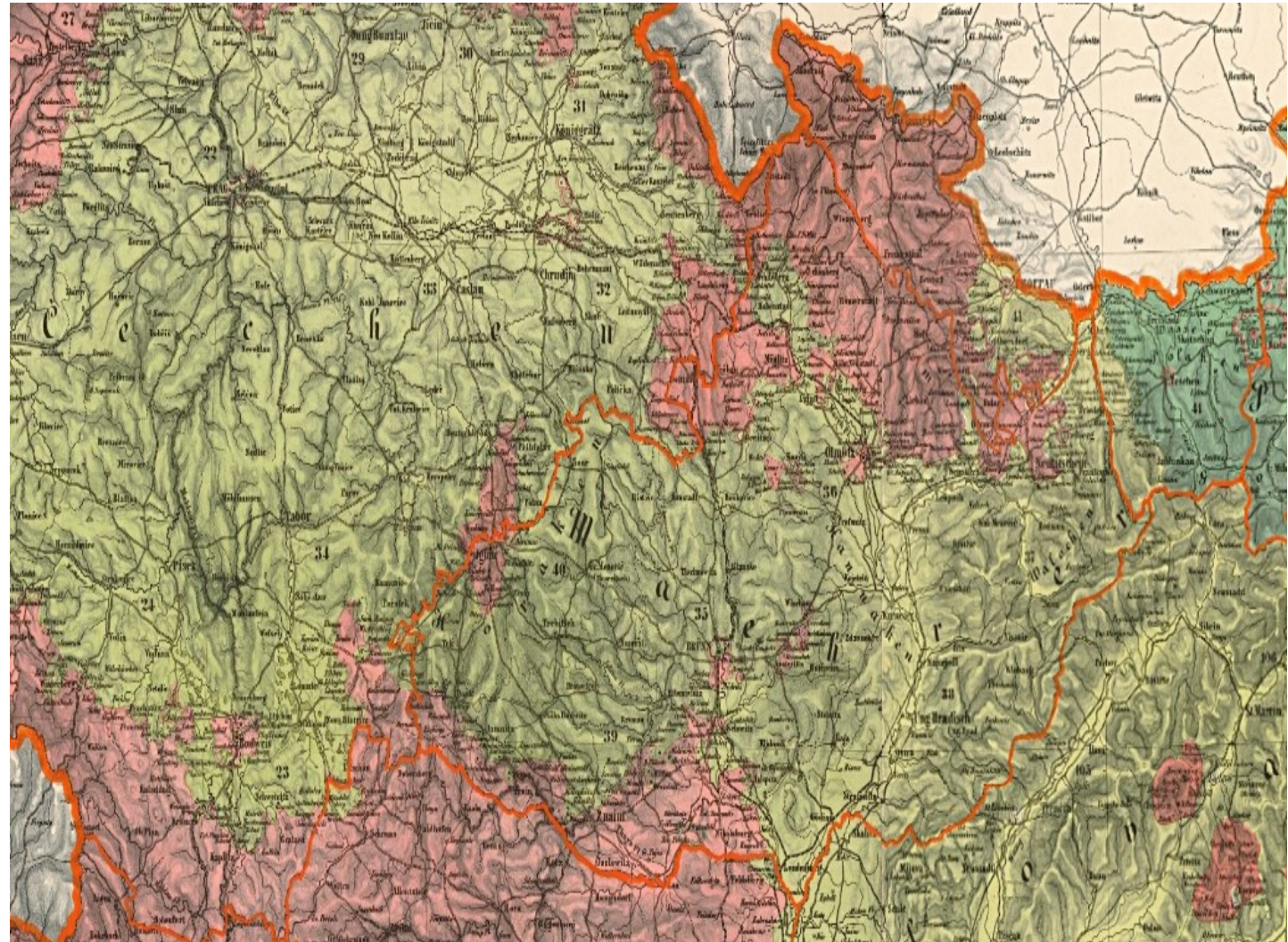


Politicky výbušná témata veřejné správy - Čechy

- Historický státoprávní program (v konzervativní a konzervativně-liberální variantě)
- „Uzavřené německé území“
- Úřední jazyk pro vnější úřadování (Stremayrova jazyková nařízení, 1880)
- Úřední jazyk pro vnitřní úřadování (Badeniho jazyková nařízení, 1897)
- Otázka správy jazykových/národnostních ostrovů (Praha, Duchcov, Č. Budějovice, Horšovský Týn);
- Nedochozí k velkým změnám navzdory všem vyvolávaným strachům a nadějím na národnostní hranici („permanentní sčítání lidu“) a investicemi do škol, pomníků, slavností atd.
- Největší změnou je migrace desetitisíců Čechů do Vídně a jejich rychlá asimilace
- Postupující rozdělování obou jazykových společenstev: otázka německých institucí v „českém“ území (pražské vysoké školy) nebo otázka české administrativy na „německém“ území (čeští zaměstnanci železnice, čeští kněží atd.)

Politicky výbušná témata veřejné správy - Morava

- Musterland
- Těsné propojení českého a německého obyvatelstva, tj. administrativní oddělení není možné
- Typický režim v německé převaze ve velkých městech a české převaze na venkově
- Početné národnostní ostrovy
- Pevné vazby na centrum říše ve Vídni
- Existence početných národnostních indiferentů a jejich obtíže se zařazením do národnostních katastrů



Pokusy o smír v historických zemích – mělo Rakousko šanci?

- 1867-1868 rakousko-uherské vyrovnání a tzv. Nagodba (uhersko-chorvatské vyrovnání) – velmi problematické vzory
- 60.-70. léta polonizace správy v Haliči ve prospěch Poláků a neprospěch Ukrajinců/Rusínů
- 1905 Moravské vyrovnání (personální národnostní katastr, oddělené volební sbory, Lex Perek pro oblast školství) – jde ale de iure pouze o nové uspořádání zemské politiky (nic více?)
- 1910 Bukovinské vyrovnání – odlehlá, chudá korunní země bez historických tradic s početným židovským obyvatelstvem
- 1914 (leden) Haličské vyrovnání – pozdní ujednání ovlivněné přípravou na válečný konflikt s Ruskem

Franz von Stremayer

Jazyková nařízení 1880

Vnější úřadování v jazyce podání.



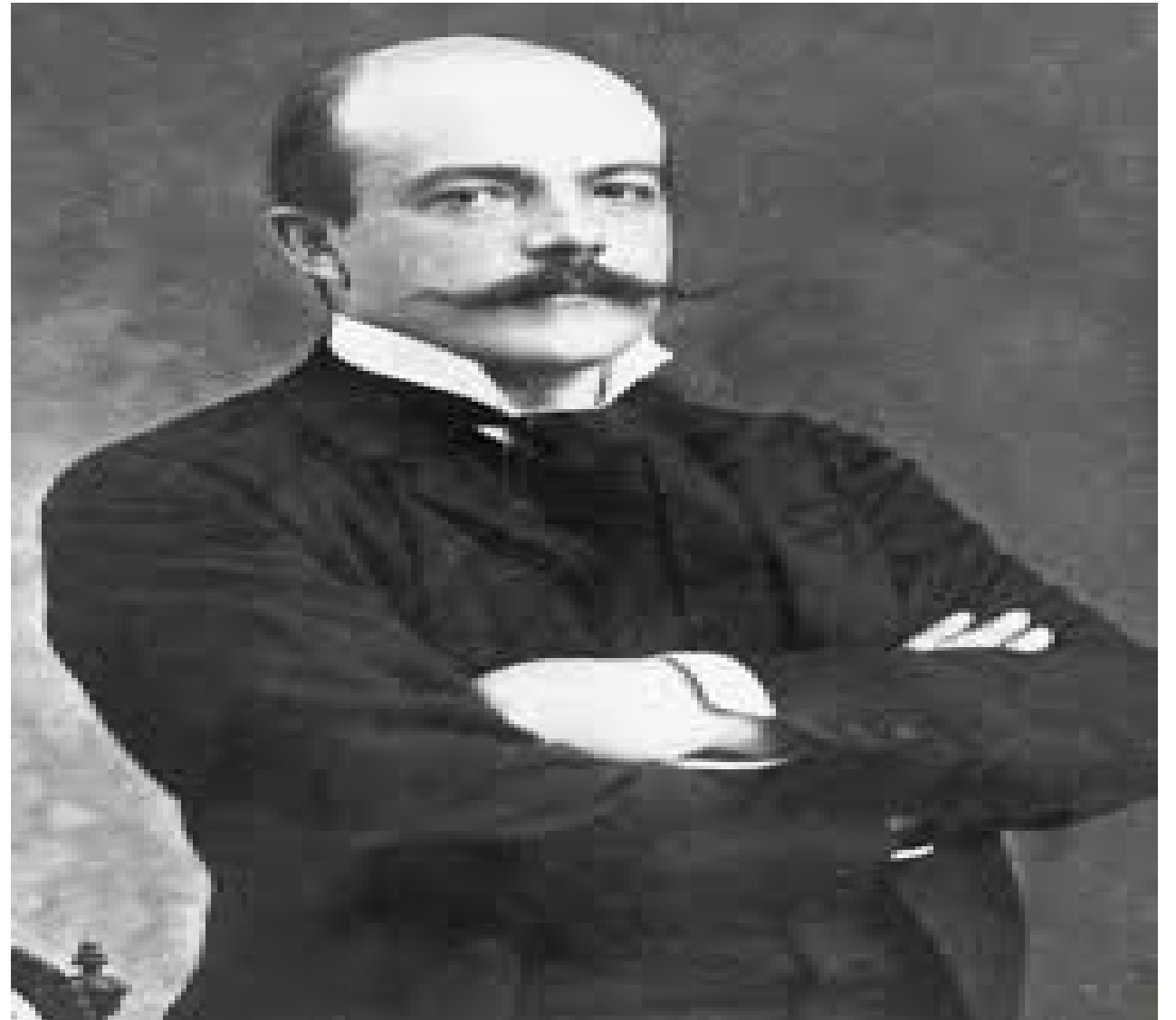
Kazimierz hrabě Badeni

Rakouský premiér hledající národnostní smír
v Čechách.

Vnitřní úřadování v jazyce podání.

**Tzv. Badeniho krize (1897) přivedla
Rakousko na pokraj občanské války.**

**Proč byla Stremayrova nařízení pro
německou stranu ještě s obtížemi přijatelná,
ale Badeniho nařízení již nikoliv?**



Proč se to nepovedlo v Čechách?

- *„Delegace se ve svých stanoviscích přiblížily až na tloušťku papíru, který se chystaly podepsat...“*
- Jde o centrum českého a německého nacionalismu v Rakousku, přímý střet dvou ostře opozičních sil
- Velký symbolický význam Prahy a institucí tam sídlících
- Velký zájem sousedního Německa na vývoji situace
- Souvislý pás německého osídlení v severních Čechách při hranici s Německem jako problém pro nalezení kompromisu
- Málo kompromisně laděných obyvatel, relativně málo osobních a hospodářských vazeb mezi lidmi odlišných národností a jazyků vs. těsné hospodářské propojení nadregionálního trhu (potravin z vnitrozemí a uhlí z pohraničí atd.)

Místodržitel Franz hrabě Thun v dopise bratrovi 28.2. 1914

„Dvorní rada Franz Bachmann nám naplival do polévky a zrušil všechna předchozí jednání. Proto ho vídeňský tisk považuje za německého národního hrdinu. Německý i český tisk je nyní přeplněn oslavami našeho neúspěchu v jednání. Bohužel to neštěstí způsobené Bachmannem se nedá jen tak zprovodit ze světa. V tisku probíhá úplná bouře proti národnímu smíru a tomu se nyní nelze postavit. Češi nejsou k udržení, tvrdí, že Němci pohřbili program národního smíru v Čechách. Jednání považují za skončená, hlavně český tisk. Škoda té práce. Je mi známo, že má legitimita jako místodržitele je u konce. Stanovil jsme si za úkol uzavřít česko-německý smír a selhal jsem. Co teď? Musím to důkladně promyslet. Nechci se osobně stát zdrojem potíží, zůstanu v úřadu tak dlouho, jak si bude přát můj císař. Politika je ohavná záležitost.“



Thun vní z neúspěchu hlavně tisk. Proč je pro žurnalisty důležité vytvářet obraz nepřátele a proč je tisku málo vlastní tzv. Realpolitik?

Memorandum Městské rady Smíchova ve věci abdikace Františka Thuna 30.3. 1914:

„S Tvojí Jasností opouští náš veřejný život zasloužilý státník ve vážných časech, který svou nejlepší schopností vždy usiloval o blaho vlasti. Víme, že jste ve Vaší nestrannosti a spravedlivosti vůči oběma zemským národům pracoval vždy neochvějně, Nejjasnější Pane, ku prospěchu národnostního míru v Čechách. Vaše Excellence vždy usilovala o blaho Království českého.“

- Thun dostl několik desítek podobných dopisů od českých i německých obcí a spolků, byl jmenován v 16 obcích čestným občanem. V listech se obvykle hovořilo o „nevhodných poměrech“ k uzavření smíru.

Máme tu zřejmě co do činění se situací, kdy většina zvolených představitelů si přeje smír, ale jeho uzavření blokuje tisk a skupiny aktivistů. Proč příznivci smíru mlčeli? Lze vůbec podobný projekt uskutečnit v rámci masové politiky?

...vina je na rakouských Němcích...?

- Dlouholeté kliše české politiky i historické vědy
- Neochota vzdát se historických privilegií, kulturní povýšenost až rasistické tendence
- Pocity německého obyvatelstva jsou rozporné: Roku 1873 disponovali Němci 65 % mandátů v Říšské radě, v roce 1885 52 %, 1897 a 1901 47 %, 1907 a 1911 již jen 45 %.
- 1866-1871 tzv. maloněmecké řešení německého sjednocení vyvolalo pocity „lidí bez vlasti“, ještě v meziválečném období velmi obtížné hledání rakouské národní republikánské identity, snad vyřešeno cca v 50. letech 20. století, snad teprve v nedávné minulosti (cca 2015)
- Komplikovaný vztah rakouských katolíků k luteránskému Berlínu jako centru německého národního života
- Pocity „civilizační mise“ ve středovýchodní Evropě a jejího vyhasínání či zneužívání kvůli chybám a nepochopení ze strany Habsburků a konkurence slovanských národů
- Pocity obklíčení, strach z „barbarského“ a „asiatického“ Ruska jako údajného spojence rakouských Slovanů, frustrace z vývoje „boje o kolébku“, zrady ze strany německy hovořících židů ad.

...vina je na Češích?

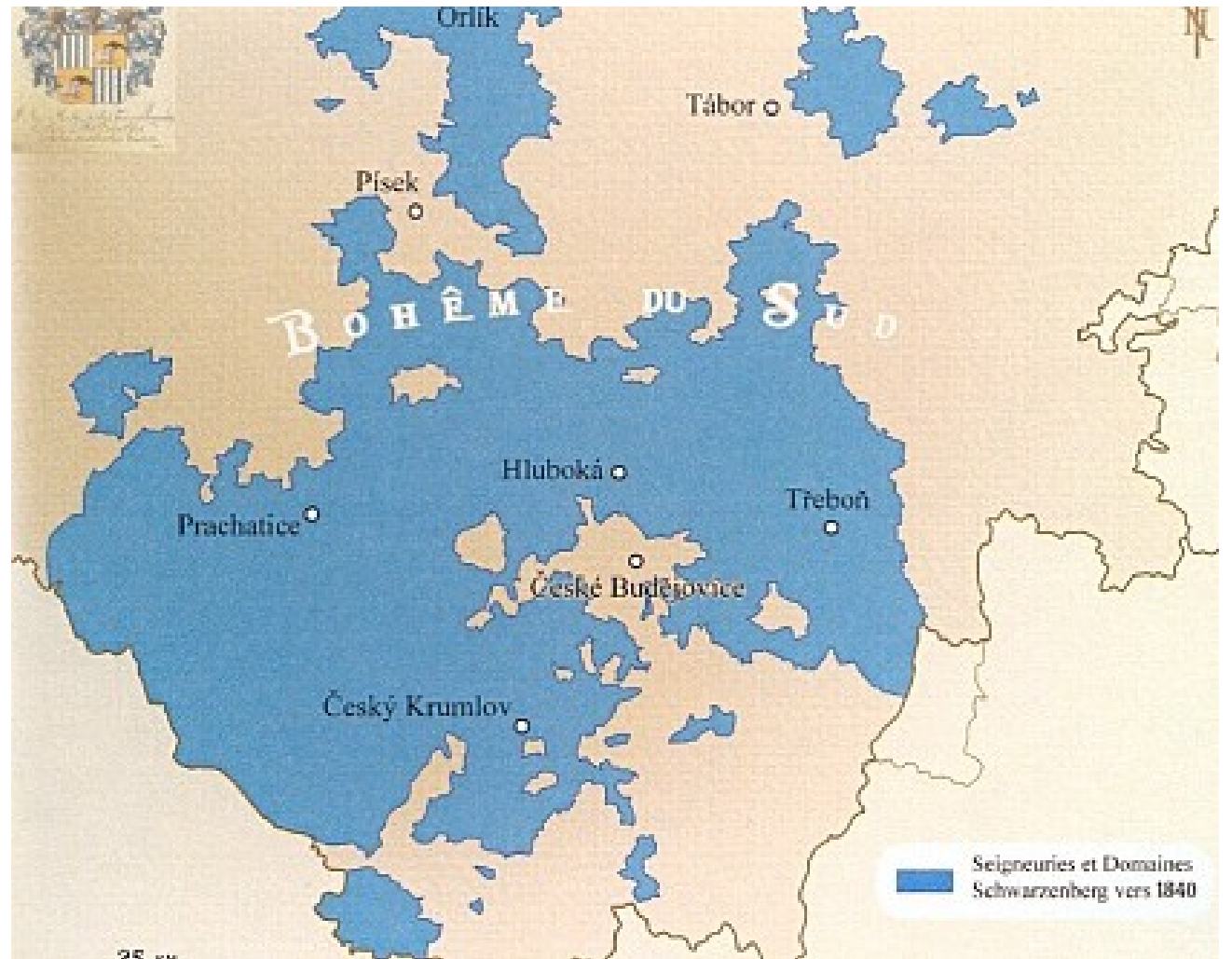
- Kliše starší rakouské a německé historiografie
- Český šovinismus byl velikášský a neuspokojitelný ve svých požadavcích
- Český imperialismus (doklady z doby počátků meziválečné republiky... okupace Slovenska, Podkarpatské Rusi, téma koridoru, československá kolonie v Togu ad.)
- Chronicky opoziční ráz veškeré české politiky a neschopnost cokoliv budovat
- Podpora Ruska, Francie („měch a varhany“)

Teritoriální správa a samospráva

Patrimoniální systém

- Systém se znaky kontinuity od vrcholného středověku
- Klíčové pojmy: nevolnictví, poddanství, raabizace
- Řada středověkých reliktnů odstraněných nebo odumřelých v časech osvícenského absolutismu (Chodové, Valaši, honitební práva na buchlovském panství, dědičné rychty na Moravě aj.)
- Velký zásah 1781 se zrušením nevolnictví, posílení moci státu ve výběru daní a veřejné a soudní správě (tj. více než 1/3 agendy vrchnostenské kanceláře), debata o zrušení poddanství a jeho faktické vyprázdňování na některých panstvích
- Velké rozdíly v systému správy mezi drobnými panstvími a državami magnátů
- V čele velkých patrimonií ústřední ředitel, „ÚŘAS“, (starší název hejtman, administrátor apod.), jemu k ruce důchodní a purkrabí, dále specializováno ... obroční, pojezdny, poklasny, šafář, sládek, polesny atd.
- Vesnická samospráva – rychtář (dědičný rychtář, šoltys, fojt) + přísežní (konšelé, starší), zcela závislí na vůli vrchnosti
- Významné vazby na moderní formy samosprávy, tzv. sousedský způsob správy, „dostat na pamětnou“, nakládání s obecním majetkem aj.

Majetky rodiny Schwarzenberg v českých zemích



Největší vlastníci pozemků před pozemkovou reformou (1919–1920)

• Pořadí	Rod	Výměra v hektarech
• 1.	Schwarzenbergové	192 000
• 2.	Liechtensteinové	161 000
• 3.	Sasko-koburští	159 000
• 4.	Kinští	71 000
• 5.	Colloredo-Mansfeldové	58 000
• 6.	Clam-Gallasové	49 000
• 7.	Lobkowiczové	47 000
• 8.	Thurn-Taxisové	45 000
• 9.	Habsburg-Lothringen	42 000
• 10.	Fürstenbergové	40 000
• 11.	Zichyové	37 000
• 12.	Windisch-Graetzové	31 000
• 13.	Auerspergové	25 000
• 14.	Trauttmansdorffové	20 000
• 15.	Rohanové	12 000

Samosprávná obec

Přenesená působnost

- Volby
- Sčítání lidu
- Úklid a údržbu státních komunikací za náhradu
- Peněžní pokuty
- Platby za školu, platby církvi
- Opatření pro nakažlivým chorobám
- Zřízení a rušení živnostenských závodů
- Postrk, dohled nad osobami
- Spolupráce při výběru některých daní, kolků atd.

Samosprávná působnost

- Správa obecního jmění
- Správa tzv. obecního svazku (domovské, měšťanské právo)
- Místní policie
- Dohled nad trhy, čeledí, dělnictvem, veřejnou mravností
- Stavební dozor
- Zdravotní dozor
- Požární dozor

Statutární města

- 1850 Praha, Brno, Olomouc, Opava, Liberec
- Jihlava, Znojmo, Uh. Hradiště, Kroměříž
- Zpravidla zemská hlavní a též lázeňská města
- Regulace magistrátů za vlády Josefa II. (1783–1785, v Brně proces trval až do 1787, v Praze ještě složitější a delší): odstranění přežilé samosprávy se středověkými rysy, purkmistr jako státní úředník zkoušený státní správou, měšťanstvo má pouze poradní hlas atd.
- Rostoucí nespokojenost měšťanstva, jedna z hybných sil revoluce roku 1848 (velmi administrativní ráz rozhodování, malá odvaha ke strategickým projektům, převaha soudní a policejní agendy atd.)
- Pravomoc purkmistra na úrovni okresního hejtmana (tj. II. instance politické správy)
- Potvrzení purkmistra v úřadu panovníkem
- Větší autonomie při správě obecního jmění
- Volební předpisy sledující zpravidla hledisko soudržnosti měšťanské obce
- Pozoruhodná změna volebních předpisů v brněnském obecním statutu z r. 1905

System komunálních voleb – Frýdek a M. Ostrava

•	Frýdek			M. Ostrava			
	I.	II.	III.	I.	II.	III.	
• 1873	53	186	411	1850	42	39	204
• 1901	175	377	466	1867	24	79	348
• 1911	232	416	712	1888	45	147	754
•				1905	30	387	3132

Boj o radnice jako téma moravské politiky 2. poloviny 19. století

- Zápas o aktivizace voličů ve prospěch tzv. národního programu
- Obvyklá snaha o aktivizaci masy českých voličů proti nepočetné skupině privilegovaných (tj. zámožných a vzdělaných) voličů německých, často jde o „národní probuzení“ indiferentů
- Existují případy přechodu obecní vlády z českých do německých rukou (Přívoz)
- Nejbouřlivější „boje o radnici“: Třebíč (1882), Prostějov (1892-1893), Kyjov (1896) Litovel (1899), Vyškov (1899, smírné předání moci), Hranice na Moravě (1903)
- Vážné důsledky pro zemskou politiku, jeden z aspektů tzv. Moravského vyrovnání

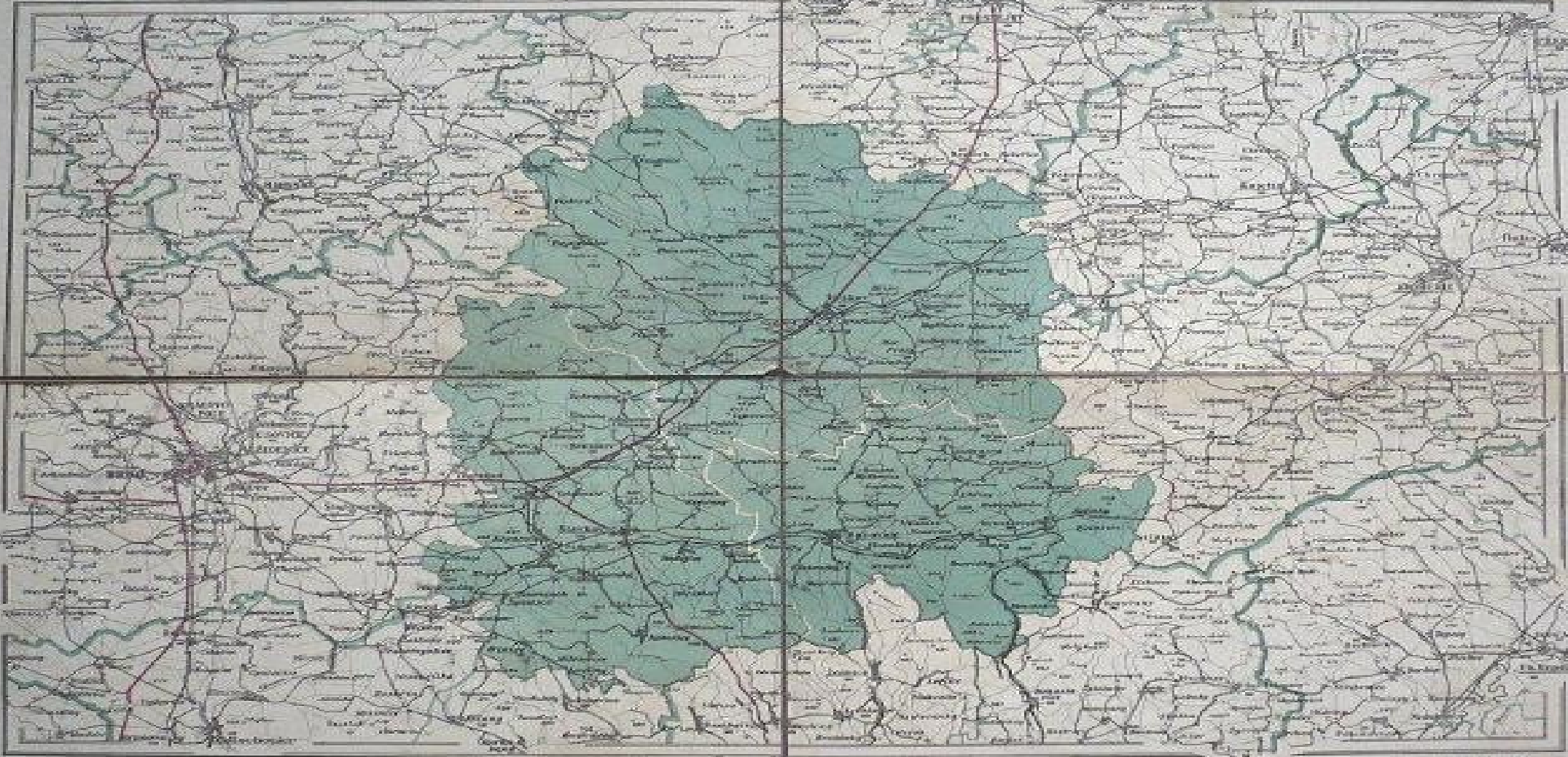
System teritoriální správy

Státní linie

- Císař
- Vláda
- Místodržitel (Místodržitelství)
- Okresní hejtman (Politický okres)
- Starosta (Obec)

Samosprávná linie

- Říšská rada
- Zemský sněm a zemský výbor
- Okresní zastupitelstvo (pouze v Čechách)/Silniční výbor (Morava)
- Obecní zastupitelstvo



Legend:

 - Green shaded area: Substratum of the Pleistocene

 - Dotted area: Substratum of the Pleistocene

 - Dashed line: Boundary of the Pleistocene

 - Solid line: Boundary of the Pleistocene

 - Circle with dot: Station

 - Circle with cross: Station

 - Circle with horizontal lines: Station

 - Circle with vertical lines: Station

 - Circle with diagonal lines: Station

 - Circle with wavy lines: Station

 - Circle with concentric lines: Station

 - Circle with irregular lines: Station

 - Circle with straight lines: Station

 - Circle with curved lines: Station

 - Circle with zigzag lines: Station

 - Circle with other patterns: Station

Policejní a justiční správa

Policejní správa

- Dohled ministerstva vnitra
- Policejní ředitelství zřizována ve městech zvláště významných, živých a sociálně či politicky neklidných (Brno, Moravská Ostrava) kvůli sledování politické činnosti, špiónů, cizinců atd., jejich činnost v podstatě celozemská
- Okresní hejtmanství, presidiální kancelář podřízená přímo hejtmanovi
- Presidiální kanceláře magistrátů statutárních měst
- Starostové obcí
- Dohled nad činností spolků, sledování veřejných shromáždění, reference na osoby, sledování, vypovídání podezřelých, tiskové delikty, evidence zbraní atd.

Justiční správa

- Reformy poloviny 18. století – redukce hrdelních soudů (na Moravě z 200 na 25, v Čechách z 356 na 30), podle zásady obsazení úřadu školenými a zkoušenými soudci
- 1784 s reformou městské správy (regulace magistrátů) definována soudní pravomoc magistrátu a dále centralizováno hrdelní soudnictví u vyšších soudních úřadů
- 1848 zřízeno Ministerstvo práv (Justizministerium), později m. spravedlnosti jako nejvyšší orgán pro civilní soudnictví
- 1850 reforma soudů – rozdělení na řádné ve třístupňové hierarchii a mimořádné

Soudní systém po r. 1850

Řádné soudy

- Nejvyšší soudní a kasační soud ve Vídni
- Sborové soudy druhé instance (Vrchní zemský soud v Brně, Praze...)
- Sborové soudy první instance – Zemské nebo též Krajské/Krajské soudy (tj. Zemský soud v Brně, Krajský soud v Jihlavě, Uh. Hradišti apod.), zahrnují obvod 15-24 okresních soudů
- Okresní soud (v čele se samosoudcem)

- Existují do systému začleněné obchodní nebo horní soudy jako zvláštní senáty sborových soudů první instance

Mimořádné soudy

- Jejich primárním cílem je dosažení smíru, nikoliv rozhodnutí
- Živnostenské soudy
- Polabské soudy
- Rozhodčí soudy nemocenských a úrazových pojišťoven, horních pokladen apod.
- Soud dvorního maršálka pro členy panovnického domu, soud pro osoby požívající právo exterritoriality

Státní zastupitelství

- Absence úřadu je jednou z vážných vad soudního systému v habsburské říši
- Poprvé ustaveno 1849, později stále rostl význam autonomie úřadu jako symbol oddělení moci soudní od moci výkonné, stabilita do roku 1873
- Základní povinností je stíhat z úřední moci všechny protiprávní skutky, o nichž měli známost
- Generální prokurátor (projednávání kauz o kasačnického soudu) při Nejvyšším soudním a kasačním dvoru ve Vídni)
- Vrchní státní zástupci (dozor nad státními zástupci ve svém obvodu) při vrchních zemských soudech
- Státní zástupci u zemských/krajských soudů

Finanční správa

- Přímá daň: lze určit subjekt, který má daň zaplatit, tj. bezprostředně vázáno na osobu nebo firmu, obvykle daně z výdělku, majetku apod.
- Nepřímá daň: plátce se tu liší od poplatníka, tj. ten kdo daň odvádí, není tím, kdo ji ve skutečnosti platí, typicky spotřební daně nebo daň z přidané hodnoty
- Důležité periodizační mezníky (1848/ zřízení centralizované finanční správy, 1898/ reforma přímých daní)
- 1848: Ministerstvo financí jako nejvyšší instancí finanční správy v Rakousku, později Předlitavsku
- Následně zřízeny Zemské finanční úřady (též Zemské finanční ředitelství) v každé korunní zemi, silně provázáno s místodržitelstvím
- Okresní finanční ředitelství pro správu nepřímých daní/ Okresní úřad (okresní hejtmanství) pro správu přímých daní (berní referát)
- Od 1898 posilování role komisí se zastoupením občanské složky, která samostatně zjišťovala daňový výnos a v konzultaci se státními finančními orgány určovala daň.

Školská správa

Regionální a zemské školství

- „Májové zákony“ 1869 tzv. Hasnerova reforma, stabilizace po nestabilním období 1848-1869
- Obecné školy (místní a okresní školní rady), osmiletá školní docházka
- Měšťanské školy, alternativně docházka pět let obecná škola a tři roky měšťanská
- Reálná škola, tj. orientováno spíše na praktické a přírodovědné předměty (od r. 1851 studium šestileté – tříletá nižší reálka a tříletá vyšší reálka, od r. 1868 sedmileté – čtyřletá nižší reálka a tříletá vyšší reálka, od 1869 zakončeno maturitou)
- Gymnázia (klasická a reálná, tj. jako kompromis mezi reálnou školou a klasickým gymnáziem)
- Zemská školní rada (česká, německá, polská) a dozorčí orgán Zemská školní inspekce, dozor nad středními školami (reálky, gymnázia) a činností okresních a místních školních rad

Univerzity a ostatní vysoké školy

- Univerzity jako mixtum compositum státní a autonomní správy
- Spravovány přímo Ministerstvem kultury a vyučování
- Relikty středověké univerzity (Bologna, Paříž)
- Znaky tuhého policejního dohledu ze začátku 19. století a integrace škol do systému státní správy, vč. likvidace jejich vlastního jmění
- 1849-1852 tzv. Thunova reforma podle pruské (humboldtovské) inspirace (1806–1810) „Freiheit, Lehre, Forschung“: autonomie výuky, výzkumu, plná závislost na státním rozpočtu, potvrzení příslušnosti ke státní správě
- Další trendy vývoje:
 - a) prosazování konceptu „národní univerzity“ a extenze samosprávy na úkor vlivu státu
 - b) emancipace ne-univerzitních vysokých škol (nesdílejí tradice univerzity, profesní vzdělávání, vazby k profesním a stavovským komunitám)
 - c) eroze efektivity práce vysokých škol a masovost studia

Církevní správa

Církevní správa - kontexty

- V katolickém prostředí se od 16. století a silněji po porážce stavovského povstání v r. 1620 projevuje tzv. omnipotence státu, tj. jeho dozor nad církví, posilování její moci skrze stát, omezování vztahu diecézí k papeži
- Založení nových biskupství: Litoměřice (1655), Hradec Králové (1664), Brno (1777), České Budějovice (1784), povýšení olomouckého biskupství na arcibiskupství (1777).
- Využívání řeholníků a řeholních řádů k suplování farářů po 30. leté válce a následné zvyšování dozoru (zvl. od Marie Terezie)
- Toleranční patent z r. 1781 (augšpurská, helvetská a řeckopravoslavná konfese, méně židovská konfese jako trpěné, nikoliv rovnoprávné katolictví)
- Nová organizace farností (1782), fara v každé osadě se 700 obyvateli, kt. je vzdálena od stávajícího kostela hodinu pěší chůze, na Moravě 300 a v Čechách 250 nových far
- 1855 konkordát se Svatým stolcem, 1870 odvolán, 1874 tzv. květnové zákony ustanovily až servilní vazbu katolické církve na stát

Základní schéma správy po r. 1848

Římskokatolická církev

- Ministerstvo kultu a vyučování
- Místodržitelství
- Arcibiskupství
- Biskupství
- Vikariát/děkanát
- Farnost

Evangelické konfese

- Konzistoře (ve Vídni)
- Superintendant (v každé korunní zemi)
- Senioráty
- Kněží v obcích (pastoři)

Odpovědnost za farnost vůči státu nadále nese katolický farář, zodpovídá za matriky atd., ovšem pastor vede paralelní pro vnitřní potřebu obce.