



Umění doby Karla IV.  
Architektura a sochařství

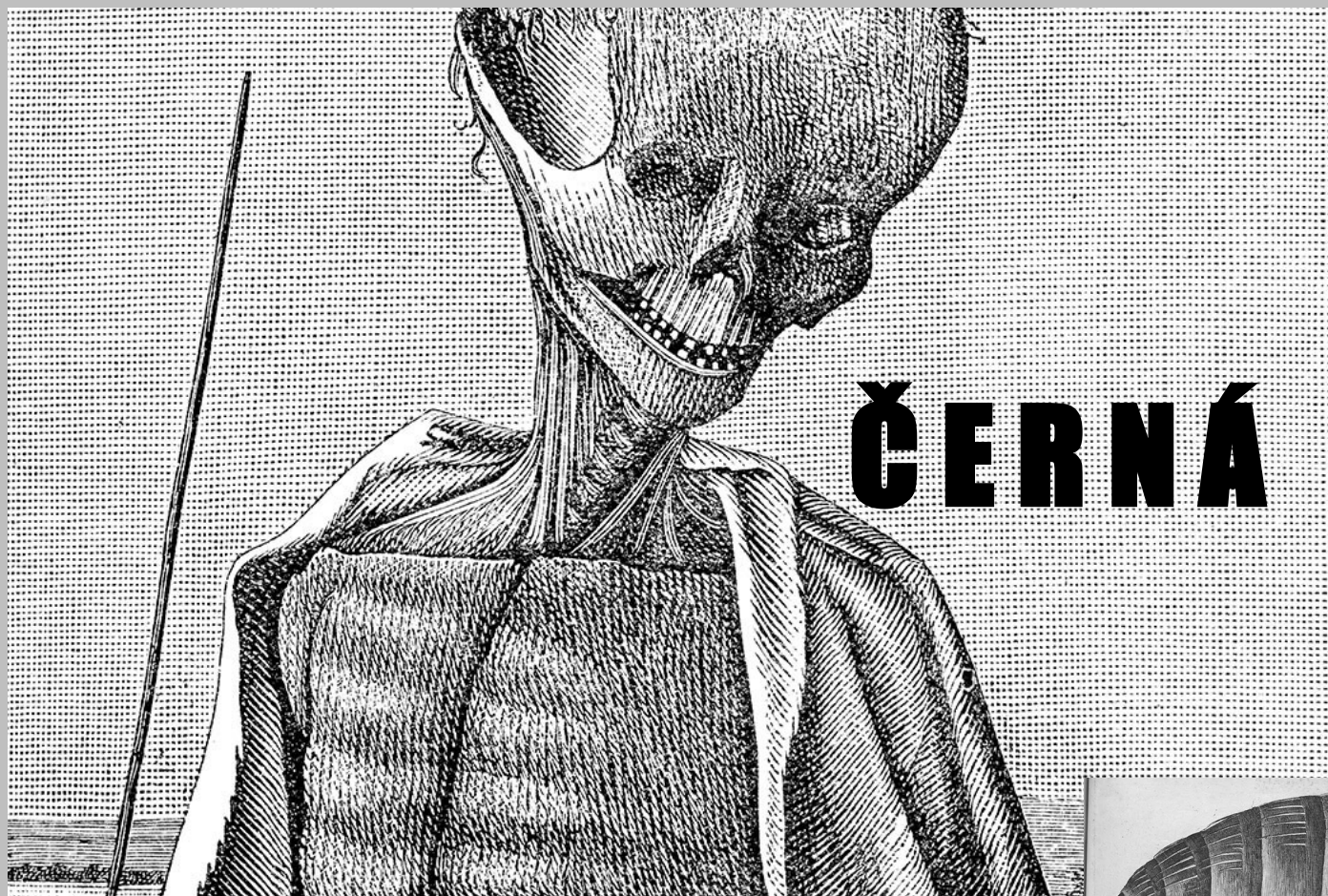


secula seculorum sunt. et primi. seniores. qui sunt conspectus in seculo et in seculo. huius  
et tunc sunt fulgura et voces et terremotus et magna uisus.

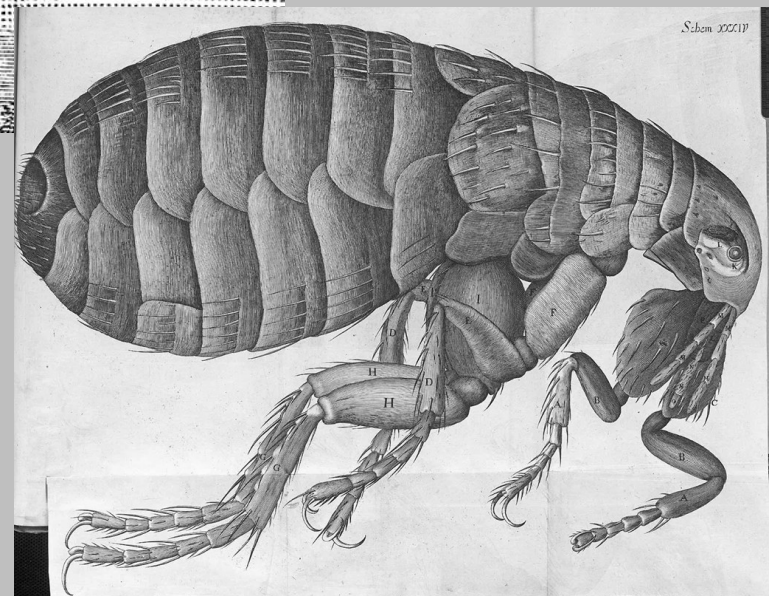


Et tunc tunc qui huiusmodi uisus sunt in seculo et in seculo.

Mistr karlštejnské Apokalypsy, po r.1357



# ČERNÁ SMRT



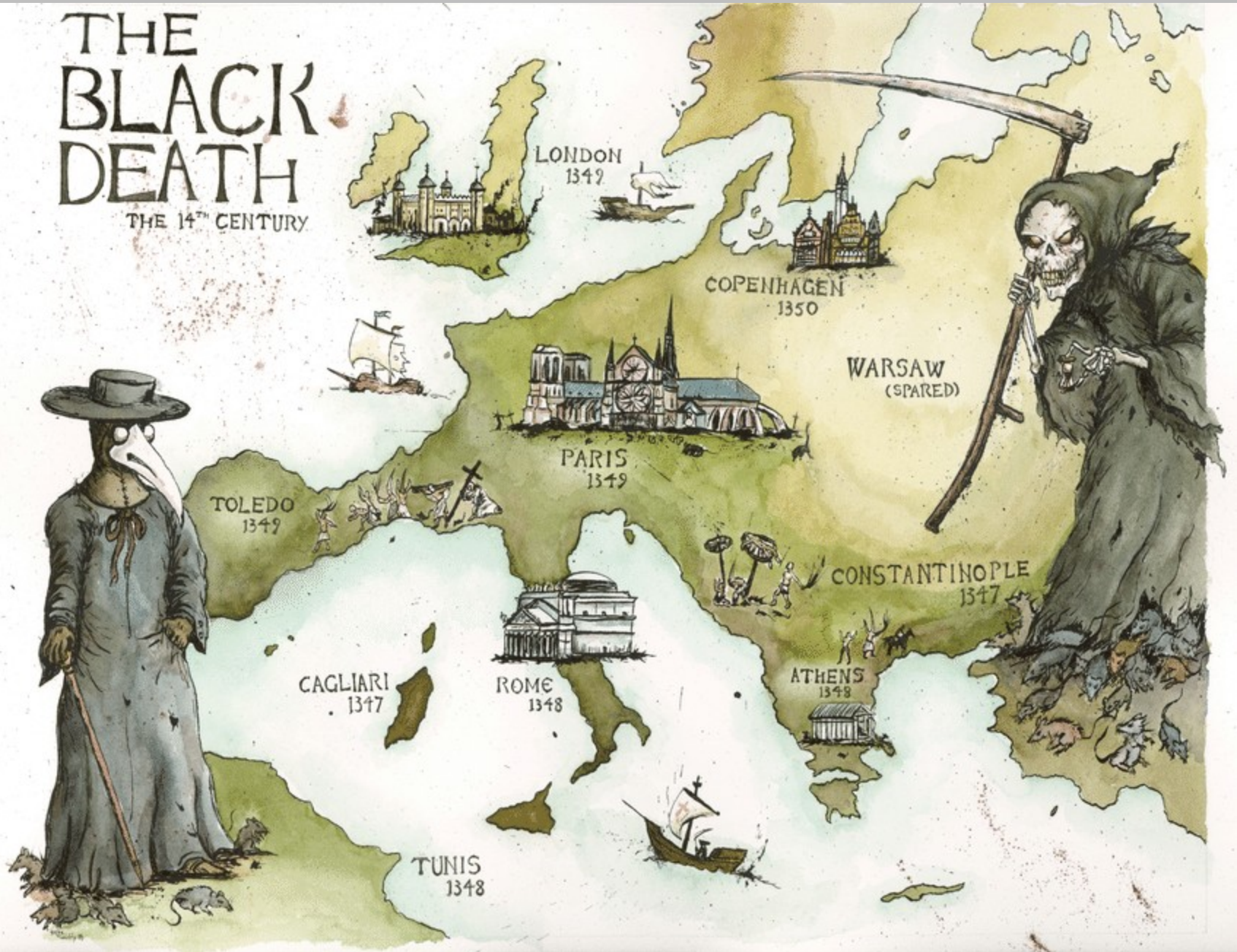


■ Feodosiya (Kaffa, Caffa)



# THE BLACK DEATH

THE 14<sup>TH</sup> CENTURY



## Giovanni Boccaccio

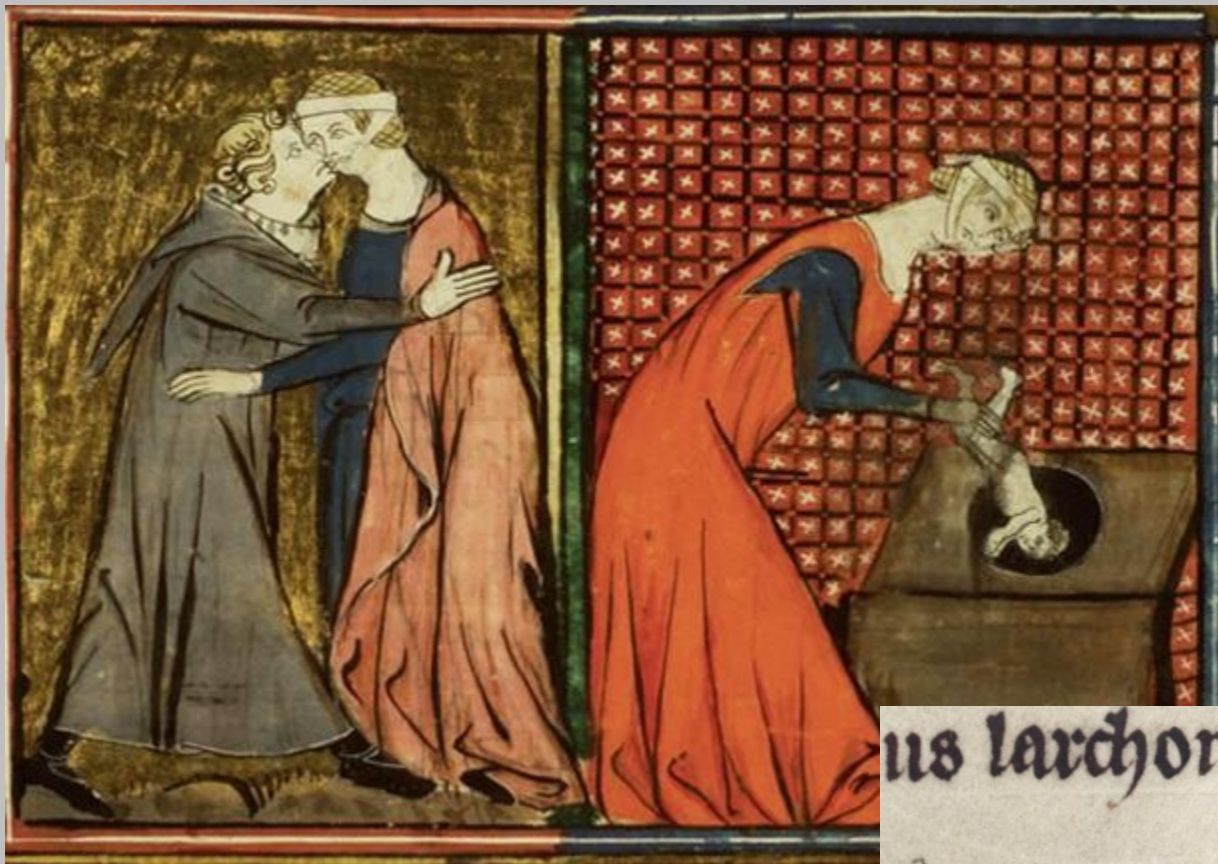
*„Upadali do nemoci denně po tisících...ve dne v noci hynulo mnoho lidí na veřejné ulici a mnozí z těch, kteří zemřeli doma, dávali zvěst o své smrti zápachem rozkládajícího se těla... Na hřbitovech už bylo všude plno, a tak se kopaly obrovské jámy, kam byli přinášeni nebožtíci po stovkách.“*

Takto popsal propuknutí morové epidemie ve Florencii roku 1348 její očitý svědek, italský spisovatel **Giovanni Boccaccio** v *Dekameronu*.









us larchon de derriere / z celui d





průvody flagelantů  
a pogromy





Středověká společnost se s vysvětlením božího trestu nespokojila a hledala i pozemského viníka odpovědného za morovou epidemií. Stala se jím židovská komunita, protože podle nich otrávila studny křesťanů. Na úvahu, že by mohlo jít o přenosnou infekci, nebylo tehdejší obyvatelstvo zralé, navzdory zoufalství ze ztráty nejbližších a všudypřítomné smrti si však našlo čas na pogromy, jež byly v letech 1348 a 1350 možná největší až do holocaustu na konci první poloviny 20. století.



Černá smrt, kolem roku 1355, nástěnná malba, kostel svatého Ondřeje v  
Lavaudieu, Francie





*Strakonice, johanitská komenda, výzdoba jiz*





- Nahoře tzv. Roudnický triptych, vlevo Madona Ochránitelka, uprostřed Smrt P. Marie, vpravo Kristus Trpitel Ochránitel, kol. 1410
- Vpravo Antifonář z Hradce Králové, Kristus Trpitel Ochránitel, před 1400





domine ds meus. In spout. W. J.

A medieval manuscript illumination. The central scene is enclosed in a decorative blue and gold border. It depicts a skeleton standing on a crescent moon, holding a red staff. Below the moon, a group of people, including a pope in a red and white mitre, are looking up. The background is green with floral patterns.

artem michi domine:  
nichil enim st dies  
mei. Quid est ho





secula seculorum dñe. et xxiii. seniores. qui s̄ cōspertu d̄ i sed et in ledib? hinc  
• et talia sunt fulgura et voces et terremotus et grandia magis



et cum tunc quod multi per hunc mundum et cetera



Madonna Aracoeli, okolo 1360-1370,  
Metropolitní kapitula, vystaveno v NG Praha



Mistr Třeboňského  
oltáře, Madonna  
Aracoeli, 1385-1390,  
NG Praha



Madonna  
Aracoeli,  
okolo  
1360,  
Metropolit  
ní  
kapitula,  
Praha





# Pražský hrad za Karla IV.

NA SKALNATÉM OSTROHU NAD ŘEKOU VLTAVOU SE ROZKLÁDÁ NEJVÝZNAMNĚJŠÍ ČESKÝ HRAD. PO STALETÍ BYL SÍDLEM ČESKÝCH KNÍŽAT A POZDĚJI I KRÁLŮ. A TAKÉ DVOU ŘÍMSKÝCH CÍSAŘŮ. TÍM PRVNÍM BYL KAREL IV.

**K**dyž se však budoucí římský císař a český král vrátil v sedmnácti letech roku 1333 do rodné Prahy, našel královský palác Pražského hradu v rozvalích. Stálo jen přízemí a několik stěn prvního patra. „Pražský hrad byl zcela opuštěn, pobořen a zničen, neboť od časů krále Otakara II. byl celý ztroskotán až k zemi,“ napsal Karel ve svém životopise.

A ostatní majetek, třeba královské hrady? Ty byly v zástavě. **Jan Lucemburský totiž potřeboval peníze na válčení...** Mladý králevic se však dal do práce. Začal vyplácet zastavené nemovitosti a palác opravovat.

## NEBOJ, NESPAL POD MOSTEM

Mezitím se ubytoval v jednom měšťanském domě a roku 1334 ho pak purkrabí Hynek Berka z Dubé nechal žít v purkrabství na hradě. Odtud mohl lépe dohlížet na stavbu. A že byla na tu dobu v Čechách nevidaná! **Karel se v mnohém nechal inspirovat architekturou, kterou znal z Paříže.**

Královský palác rozšířil a přestavěl ho ve velkolepé panovnícké sídlo s velkým reprezentativním sálem. Svatovítský kostel pak u příležitosti povýšení pražského

biskupství na arcibiskupství nechal přestavět na krásnou gotickou katedrálu.

## HRAD A DALŠÍ PANOVNÍCI

Ačkoliv si Karel IV. dal s přestavbou Hradu hodně práce, jeho syn Václav IV. v něm žít nehodlal. Studený středověký hrad neodpovídal jeho představám o moderním bydlení, a **tak si na Starém Městě nechal postavit luxusní rezidenci Králův dvůr.** Také další panovníci sídlili tam a opuštěný Pražský hrad tak opět chátral.

Až **Vladislav Jagellonský** se rozhodl, že mu vrátí zašlou slávu. Nastěhoval se do něj v roce 1483 a s vervou se pustil do stavebních úprav. **Dal vystavět třeba reprezentativní Vladislavský sál.** Vladislav

nakonec přesídlil do Budína, ale Pražský hrad se ještě jednou stal panovníckým sídlem. Bylo to za vlády **Rudolfa II.**, který do Prahy přenesl svůj císařský dvůr. **Císař založil například severní křídlo Hradu,** kde nad konírnou vznikl slavnostní Španělský sál a Rudolfova galerie. ♦



- 1 Bílá věž
- 2 Biskupská věž
- 3 Biskupský dům
- 4 Katedrála sv. Vít
- 5 Věžová brána
- 6 Kostel zasvěcený snad sv. Bartoloměji
- 7 Královský palác
- 8 Kolmé křídlo paláce (jezdecké schody) vzniklé až za Václava II.
- 9 Kaple Všech svatých
- 10 Bazilika a klášter sv. Jiří
- 11 Purkrabství
- 12 Černá věž

## Královské bydlení

Karel IV. bydlel s manželkou v novém dvoupatrovém křídle v západní části paláce. Jak jejich bydlení vypadalo, odhadují historici z dobových materiálů. Jedna velká komnata s krbem nejspíš sloužila jako obytná, druhá s prevětem (záchodem) jako ložnice. Na stěnách visely pestrobarevné koberec. Nábýtku v Karlově době v palácích obecně moc nebyvalo, nejdůležitější byla truhla. Ukládalo se do ní prádlo, cennosti i dokumenty, sloužila také jako stůl nebo lavice.

## ♦ VÍŠ, ŽE?

Pražský hrad je největším souvislým hradním komplexem na světě!

## Pražský hrad letem světem

- Kopec, na kterém Hrad stojí, byl osídlený už kolem roku 3200 př. n. l.
- Hrad byl založen jako dřevěné opevněné hradiště v 9. století.
- Mocenským centrem Čech se stal na přelomu 9. a 10. století, kdy na něj přestěhl kníže Spytihněv.
- Od roku 1918 v něm sídlí prezident.

**Kostel sv. Víta na Pražském hradě. Jednotlivé stavební fáze od rotundy, přes baziliku po katedrálu**

**Porovnání umístění  
a vzhledu předchůdců  
katedrály**

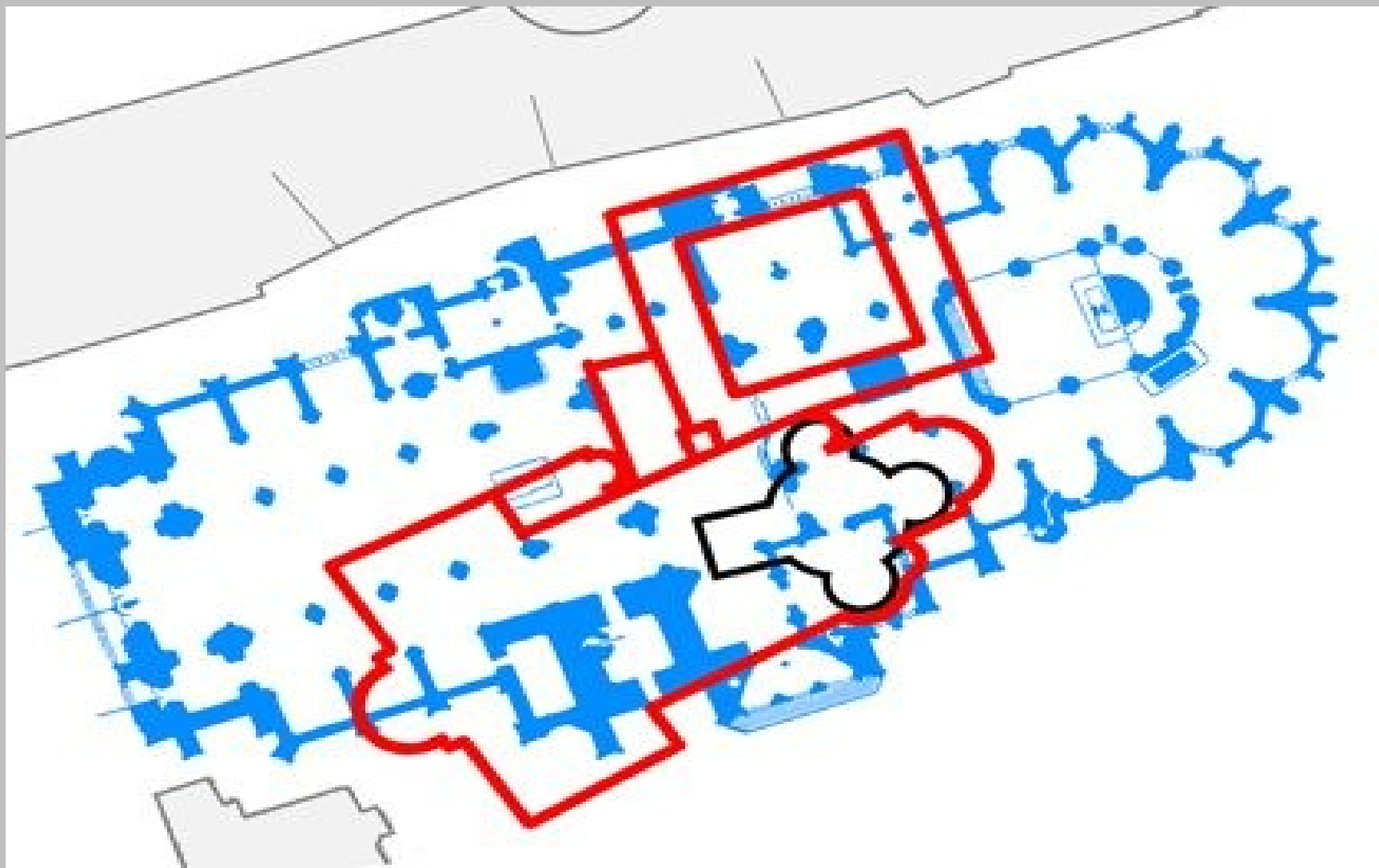
**Katedrála  
(založena r. 1344)**

**Bazilika  
(1060–1344)**

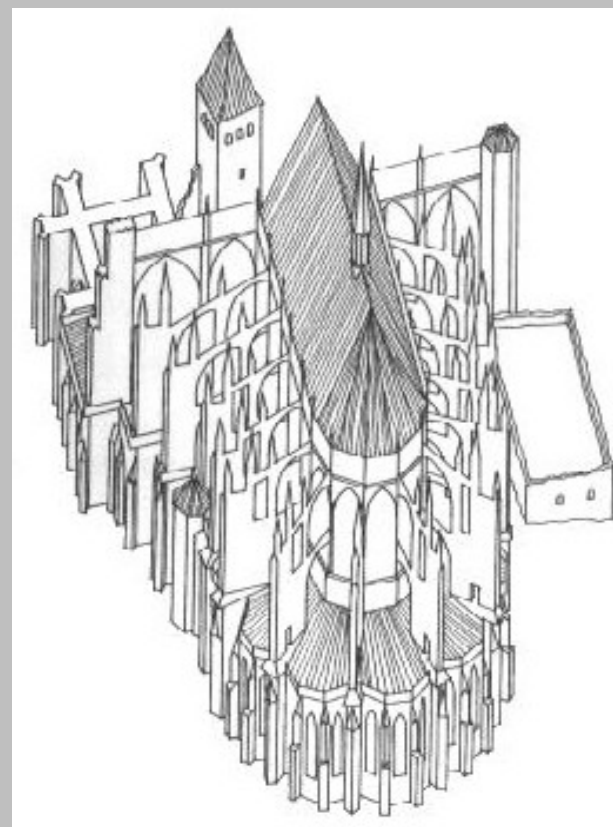
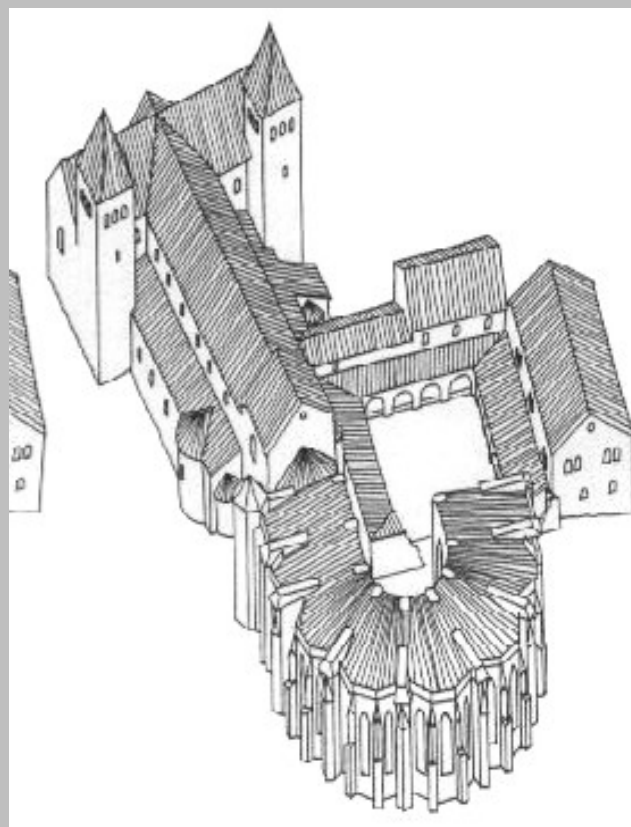
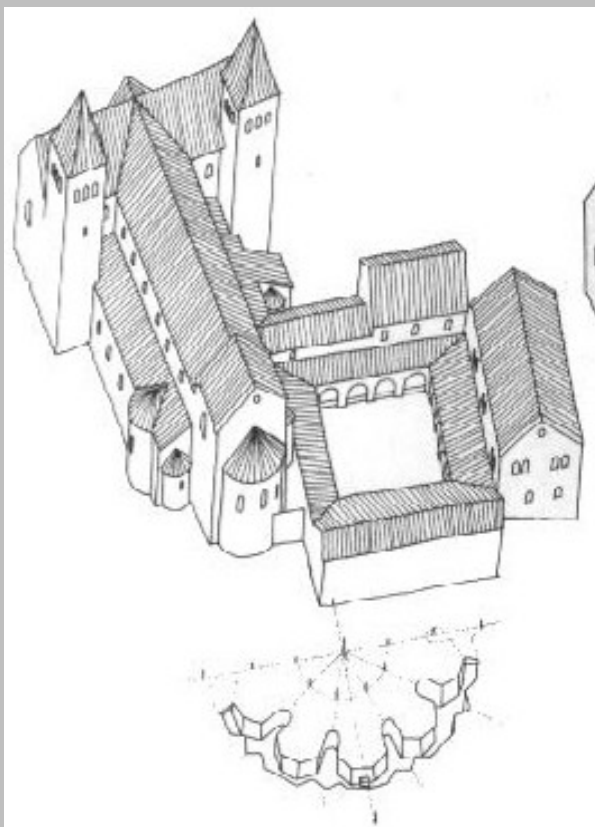
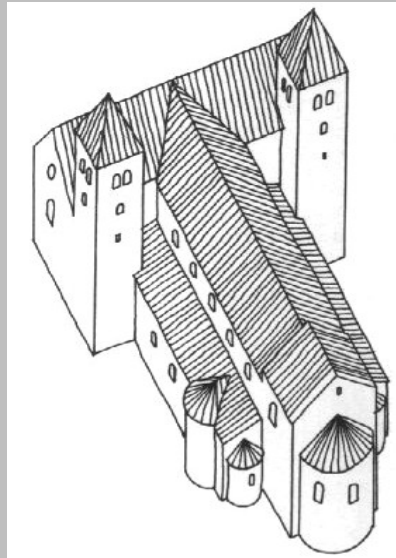
**Rotunda  
(925–1060)**



PRAHA – od rotundy sv. Víta přes baziliku ke katedrále



# PRAHA – Hrad, od románské baziliky ke gotické katedrále



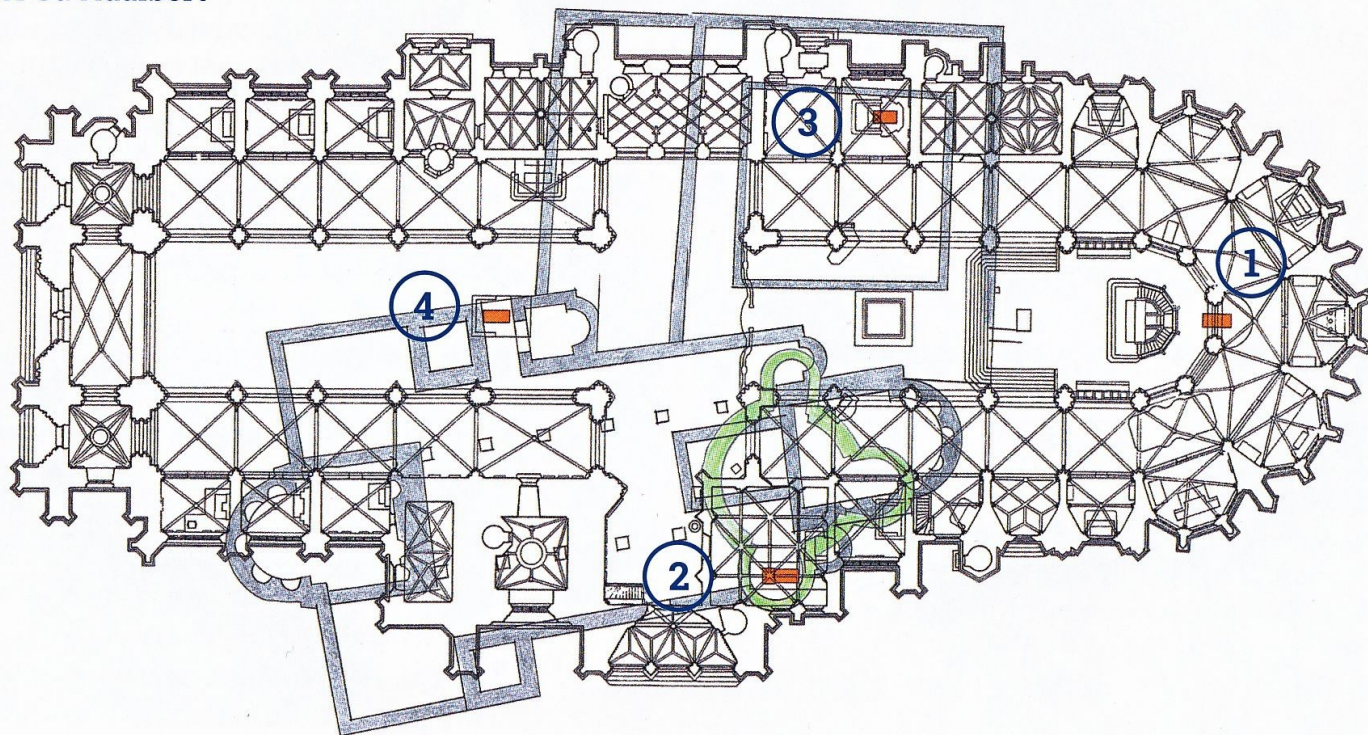
0 5 10 m



**Katedrála sv. Víta,**  
půdorys s vyznačením předchozích staveb,  
rotundy a baziliky

**Cathedral of St. Vitus,**  
ground plan indicating previous buildings,  
rotunda and basilica

1. Hrob sv. Víta / Tomb of St. Vitus
2. Hrob sv. Václava / Tomb of St. Wenceslas
3. Hrob sv. Zikmunda / Tomb of St. Sigismund
4. Hrob sv. Vojtěcha / Tomb of St. Adalbert

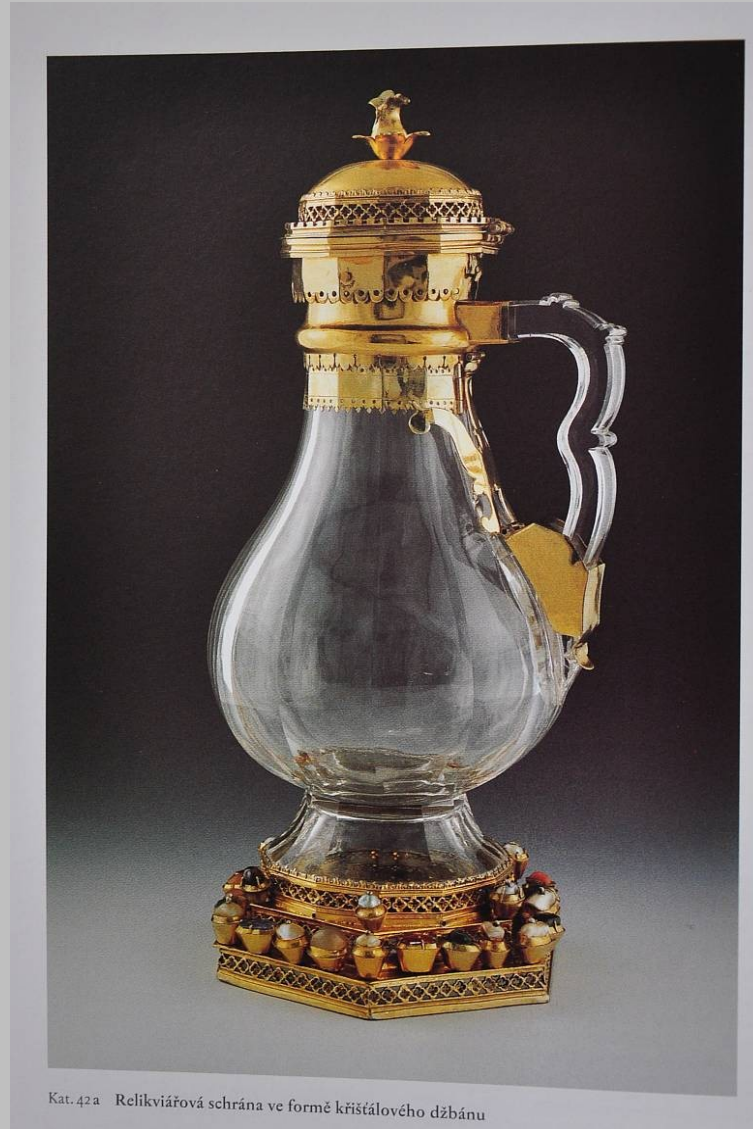




# Relikviář sv. Víta

## Relikviářový džbán z křišťálu

## Onyxový kalich

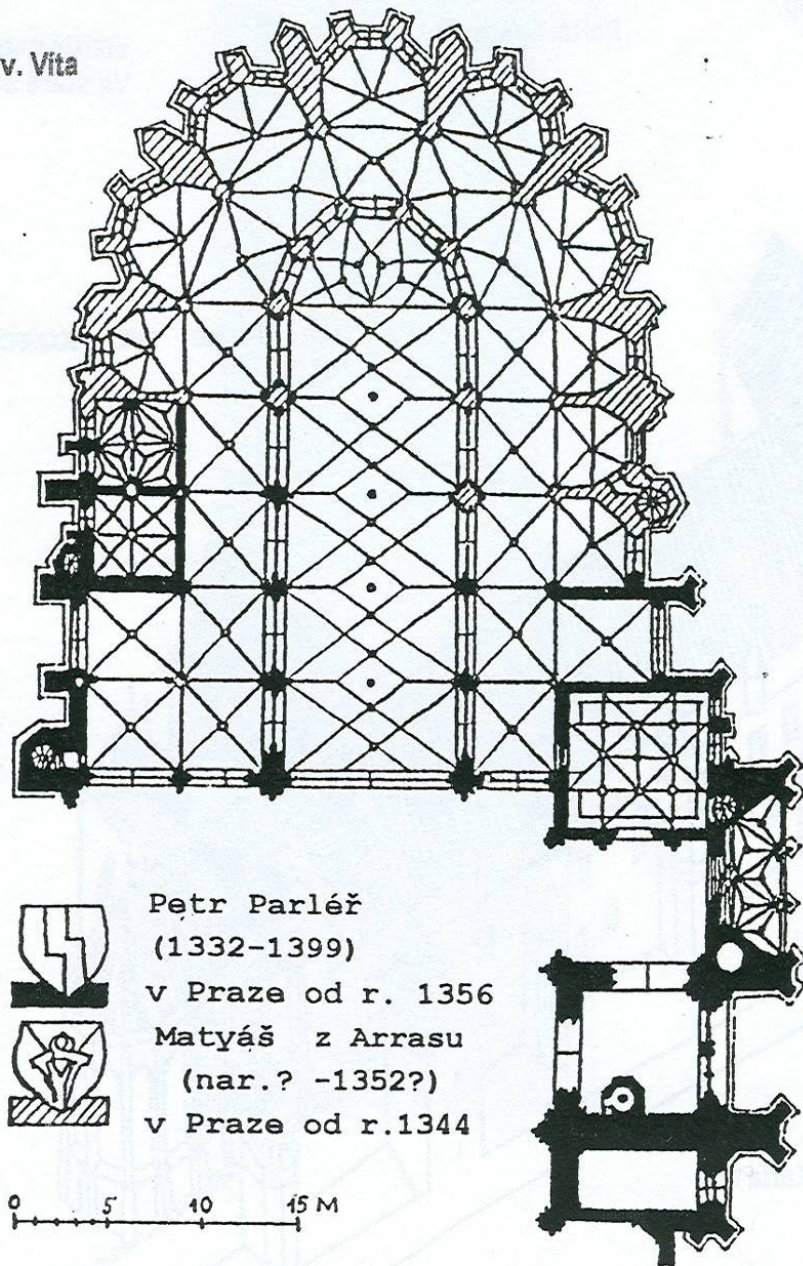


Kat. 42a Relikviářová schrána ve formě křišťálového džbánu





## Katedrála sv. Víta



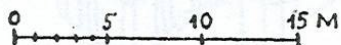
Petr Parléř  
(1332-1399)

v Praze od r. 1356



Matyáš z Arrasu  
(nar. ? -1352?)

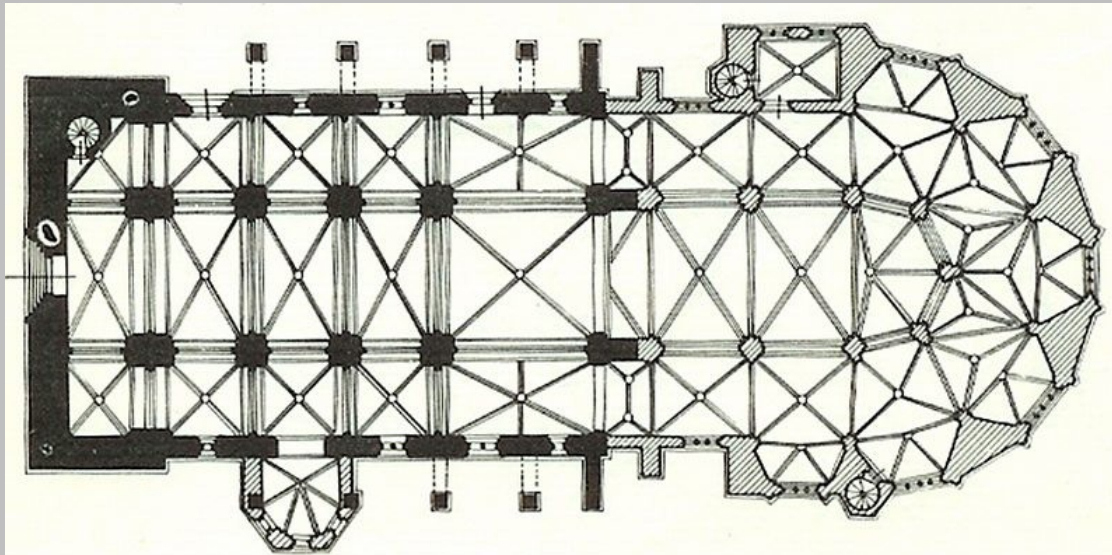
v Praze od r. 1344

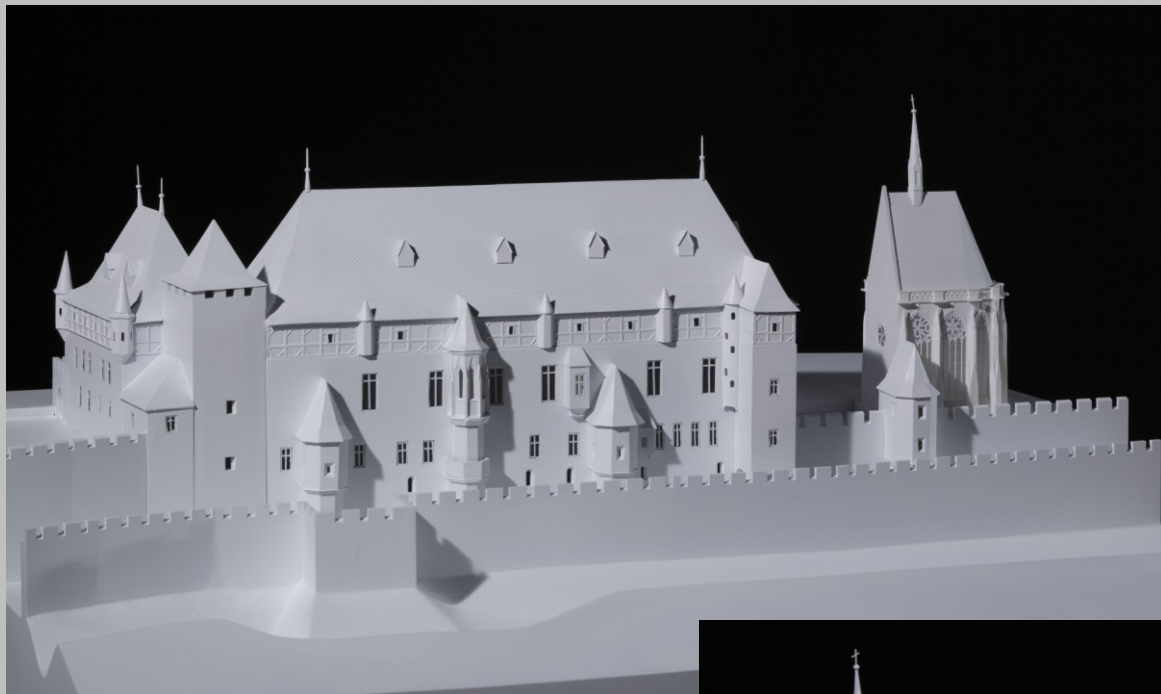




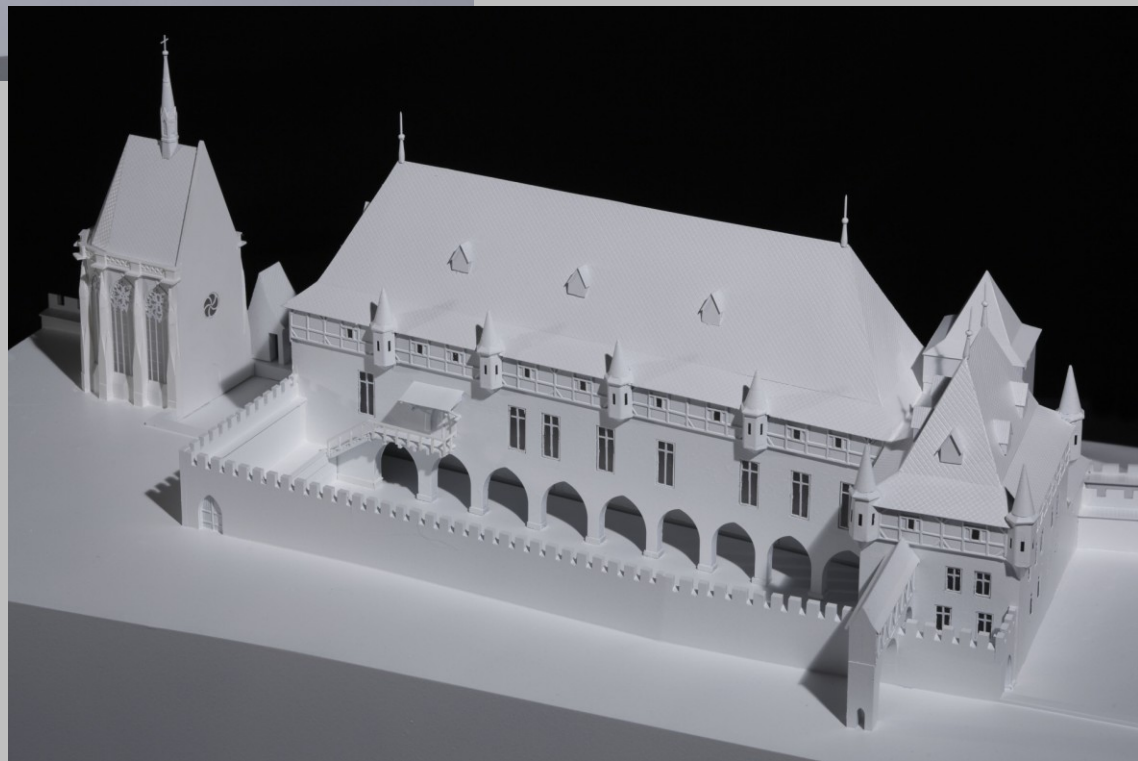
KOLÍN, kostel sv. Bartoloměje (loď  
z 3. čtvrtiny 13. stol., chór  
z 60. let 14. stol.)



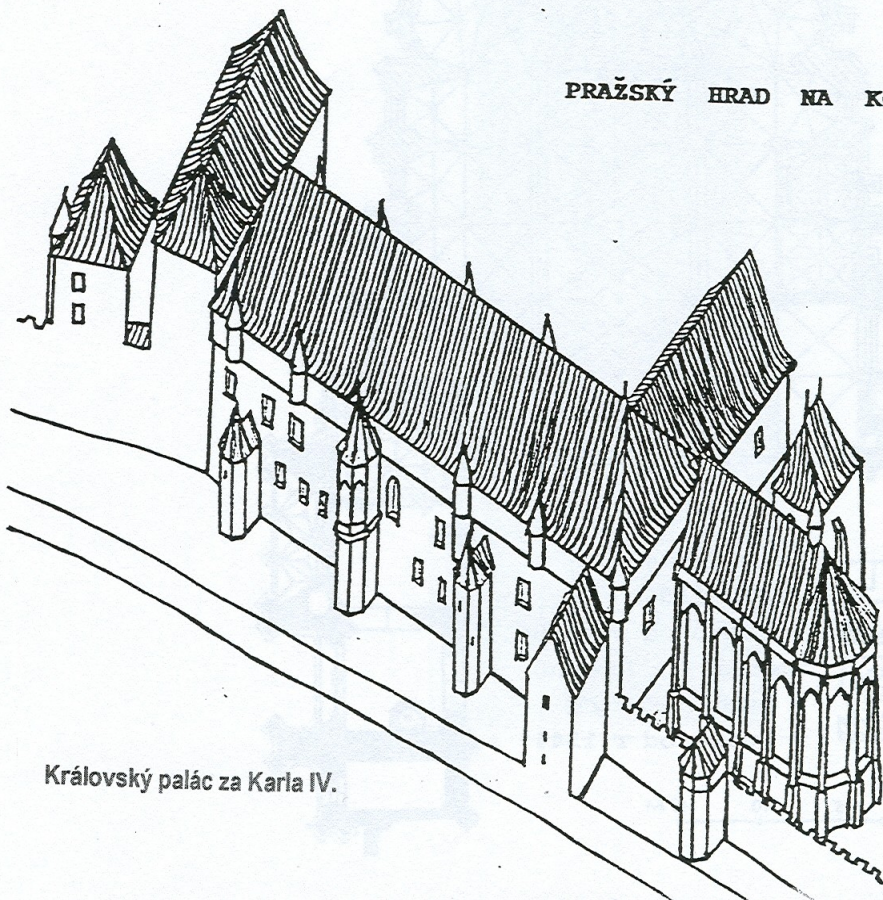




Královský palác, kaple Všech  
svatých

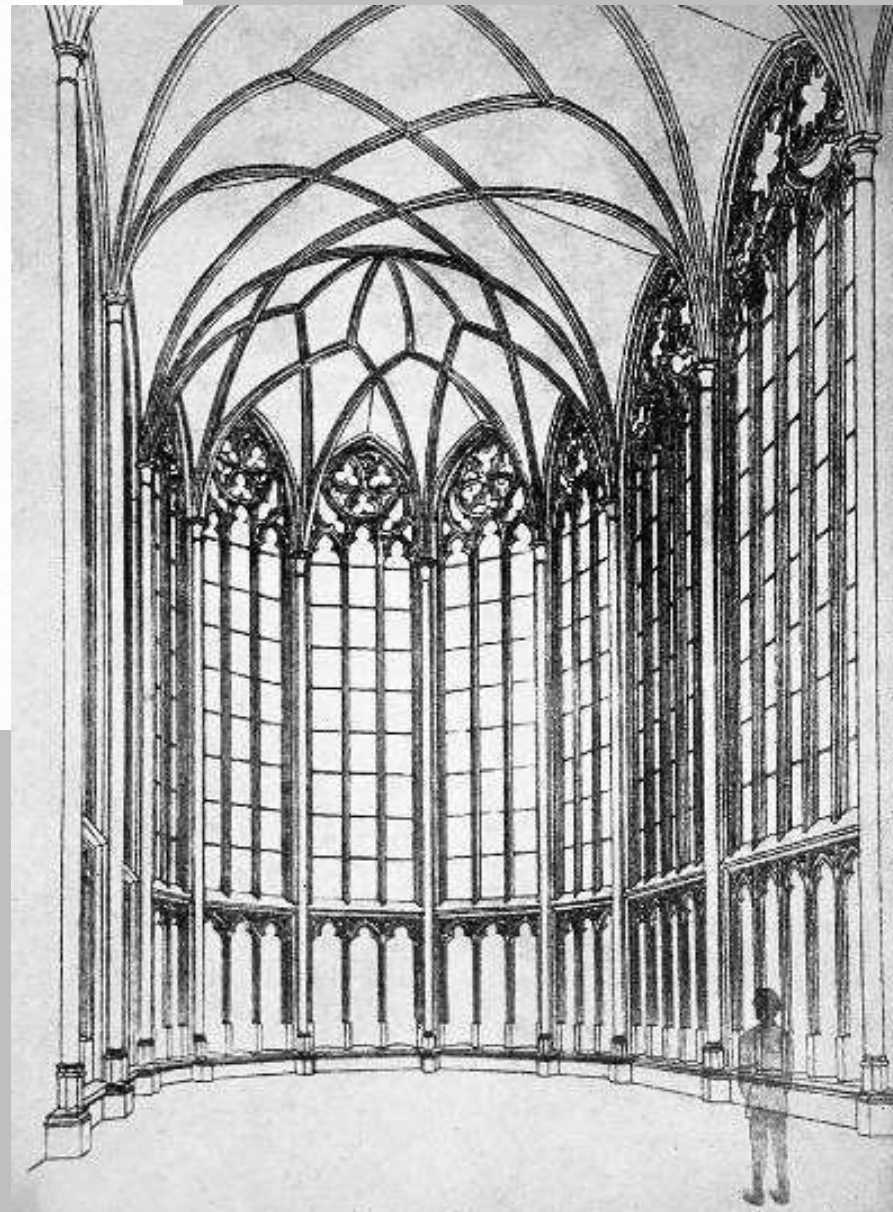


PRAŽSKÝ HRAD NA KONCI 14. STOLETÍ



Královský palác za Karla IV.

Vpravo kaple Věch svatých, pohled do nitra -  
rekonstrukce. Před 1380





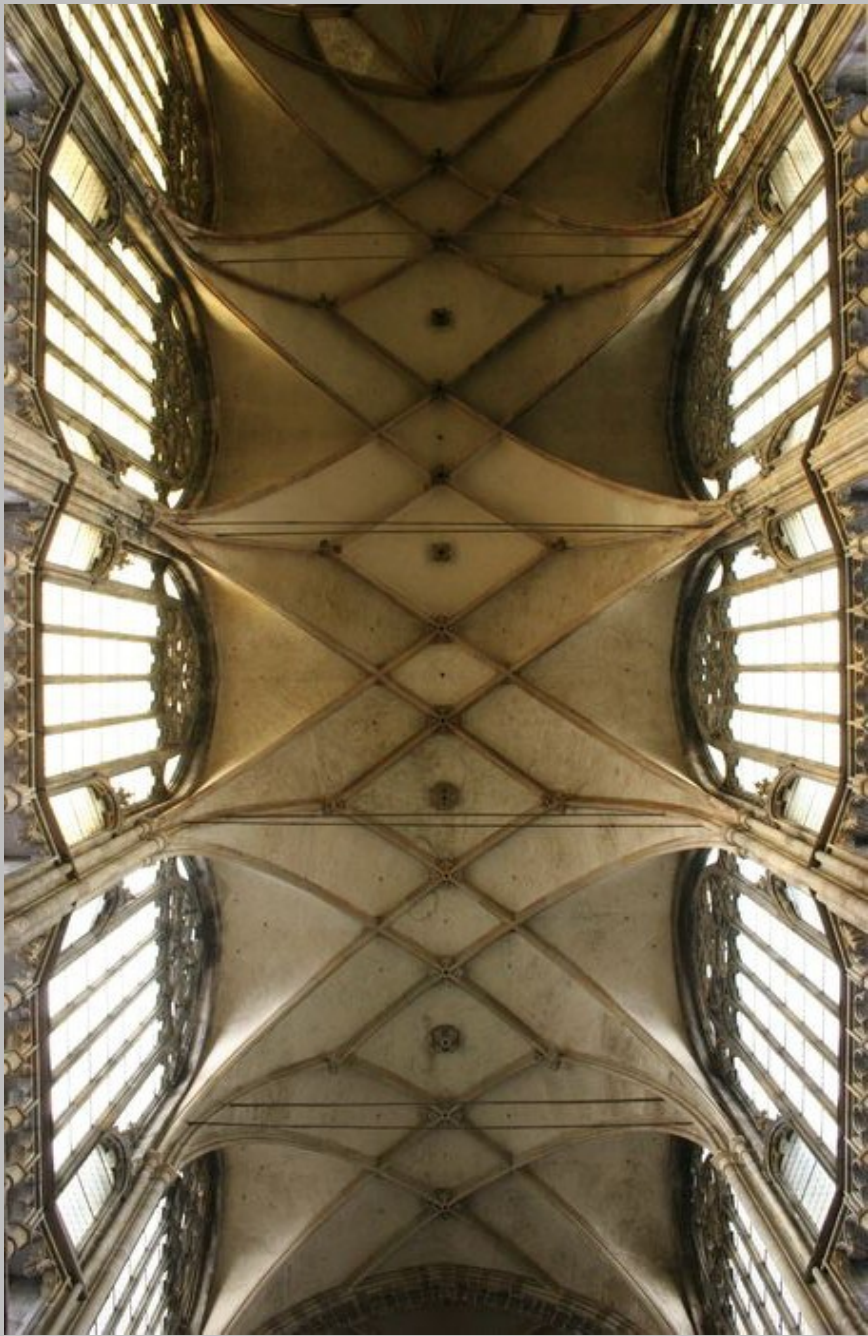






Kolín nad Labem





Rekonstrukce předpokládané podoby Pražského hradu v době panování Karla IV. podle Václava Menela



Palác a hradby

Katedrála

Kostel Všech svatých

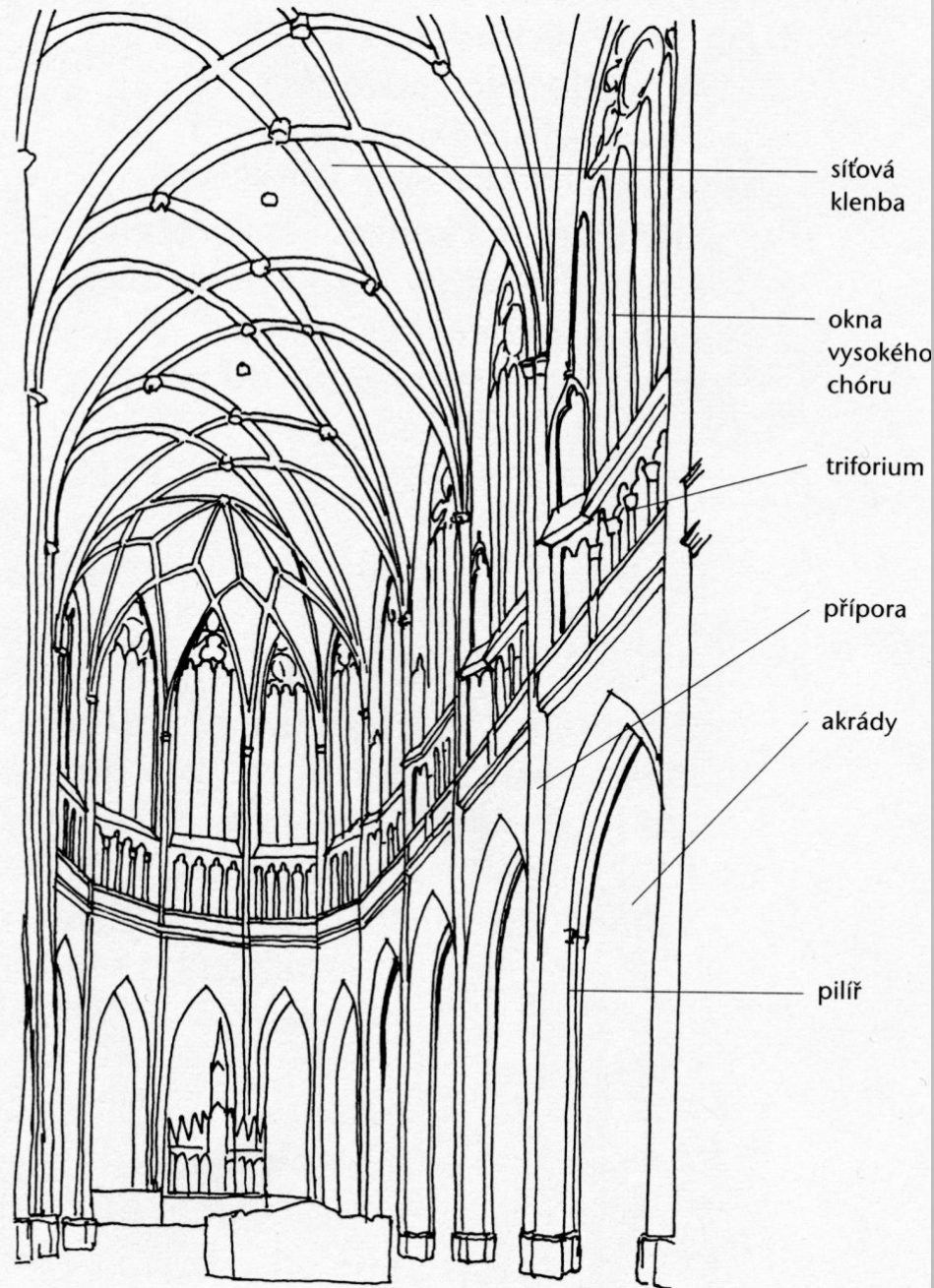
Sv. Jiří

V interiéru:

**Prohlídku  
vnitřku katedrály  
začněte v příčné lodi  
před kamenným  
zábradlím kněžiště.**

**Před vámi  
je vysoký chór  
se síťovou klenbou.**

Žebra klenby vyrůstají  
z přípor, které sbíhají  
dolů do pilířů.  
Mezi příporami není  
už žádná zeď, ale jen  
velká okna s kružbami.

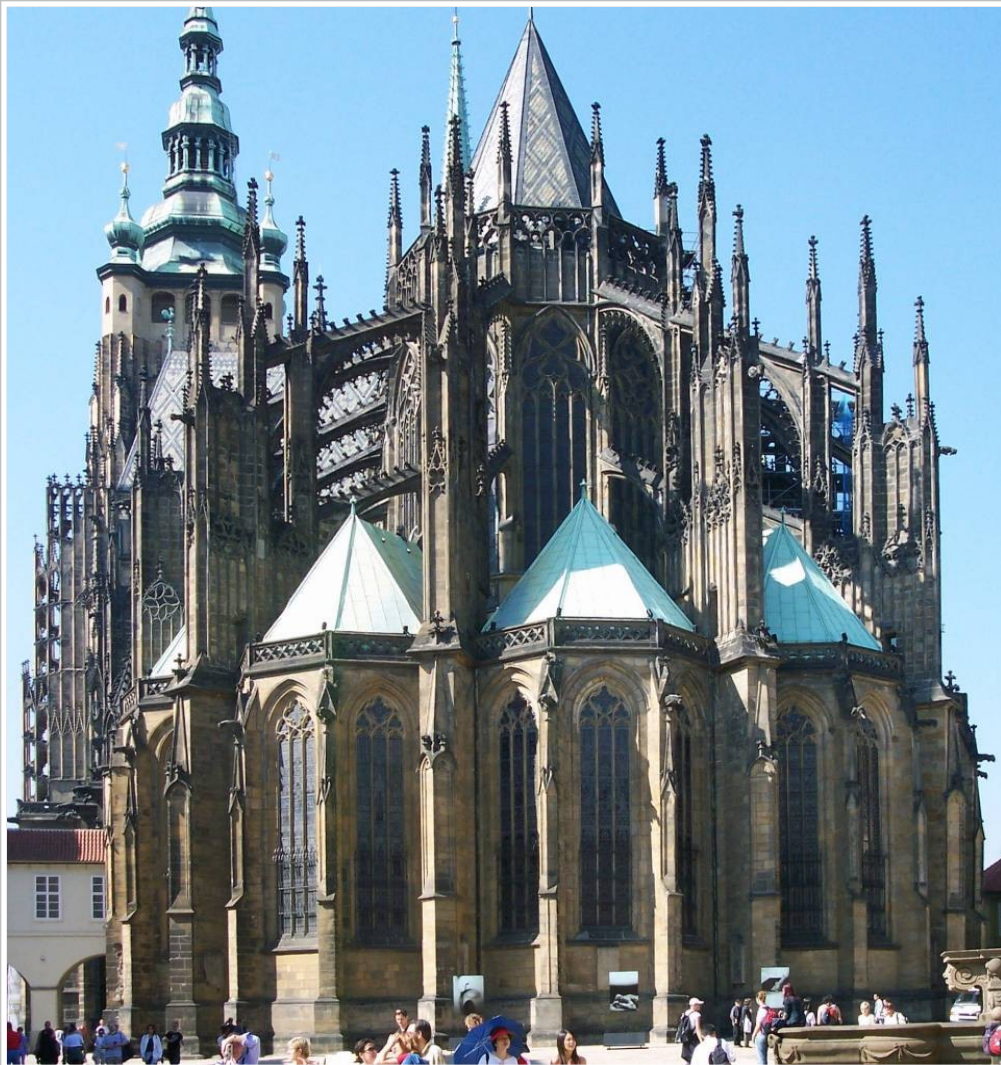


vysoký chór

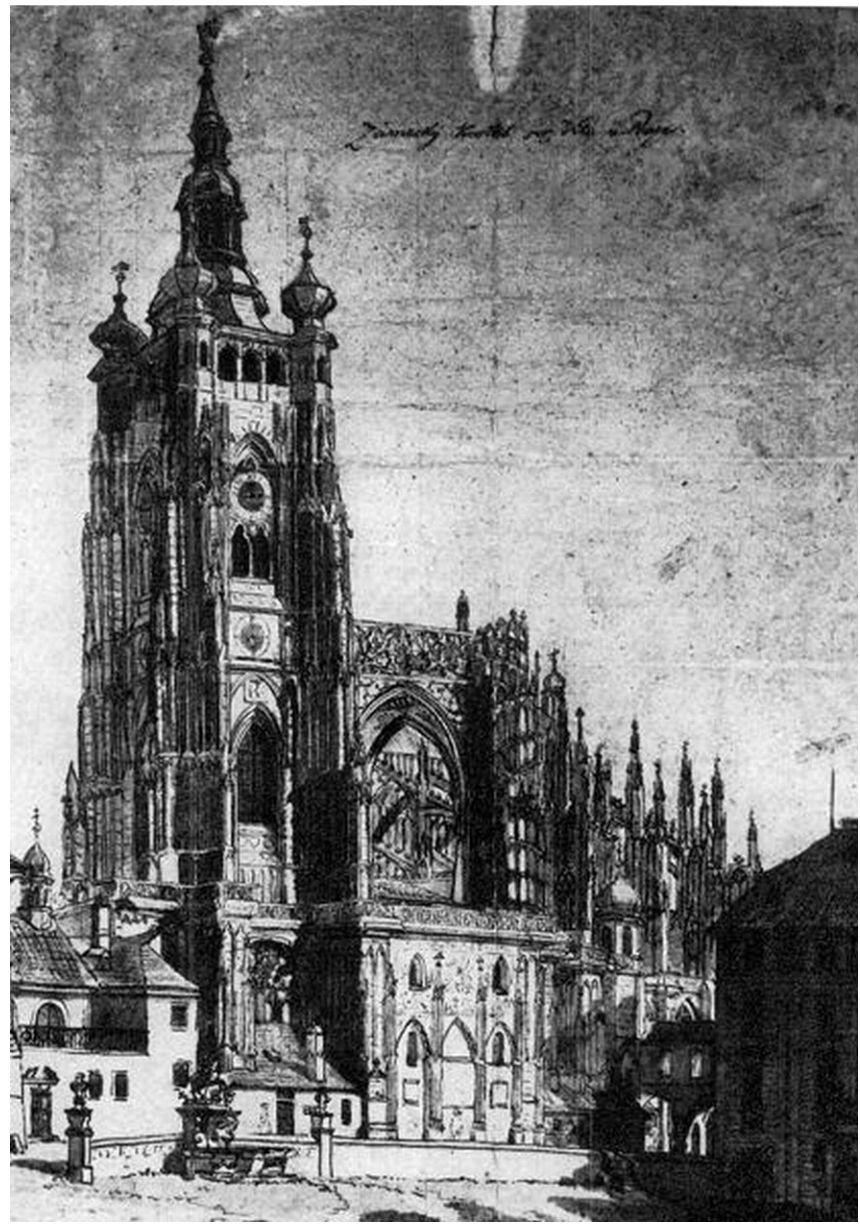
## Dnešní katedrála



PRAHA – Hrad, katedrála sv. Víta, pohled na chór a věnc kaplí (současnost a 19. stol. před dostavbou)







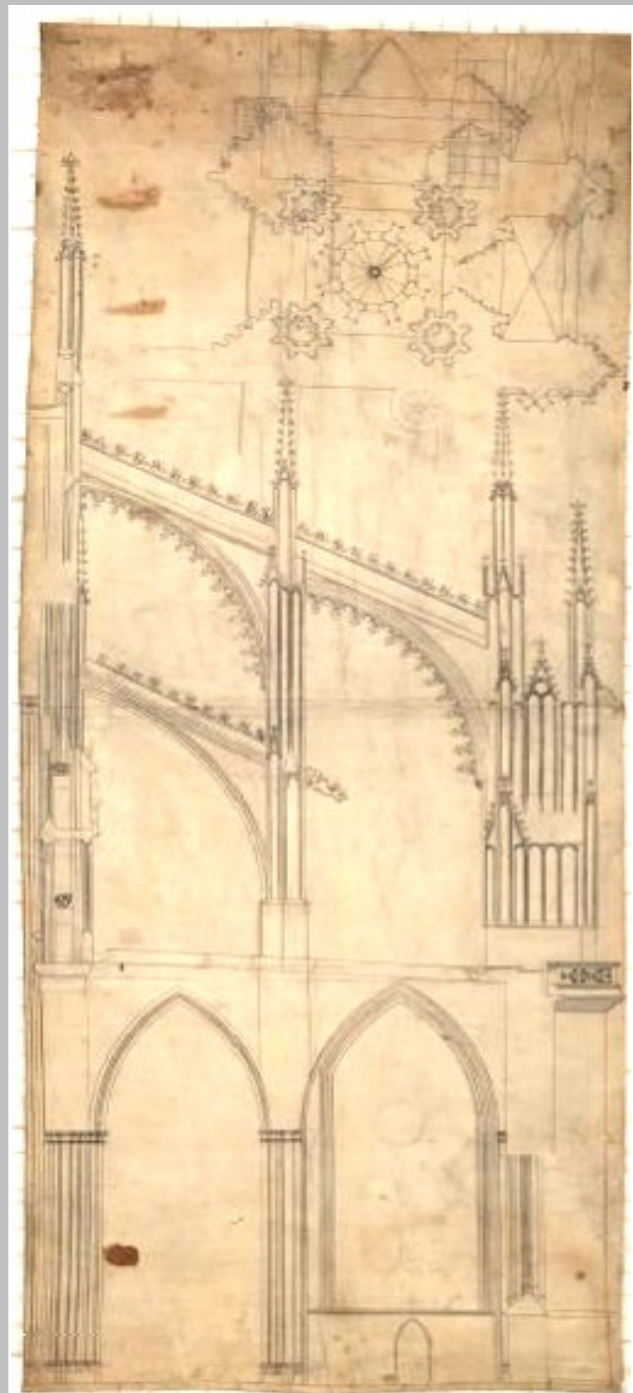
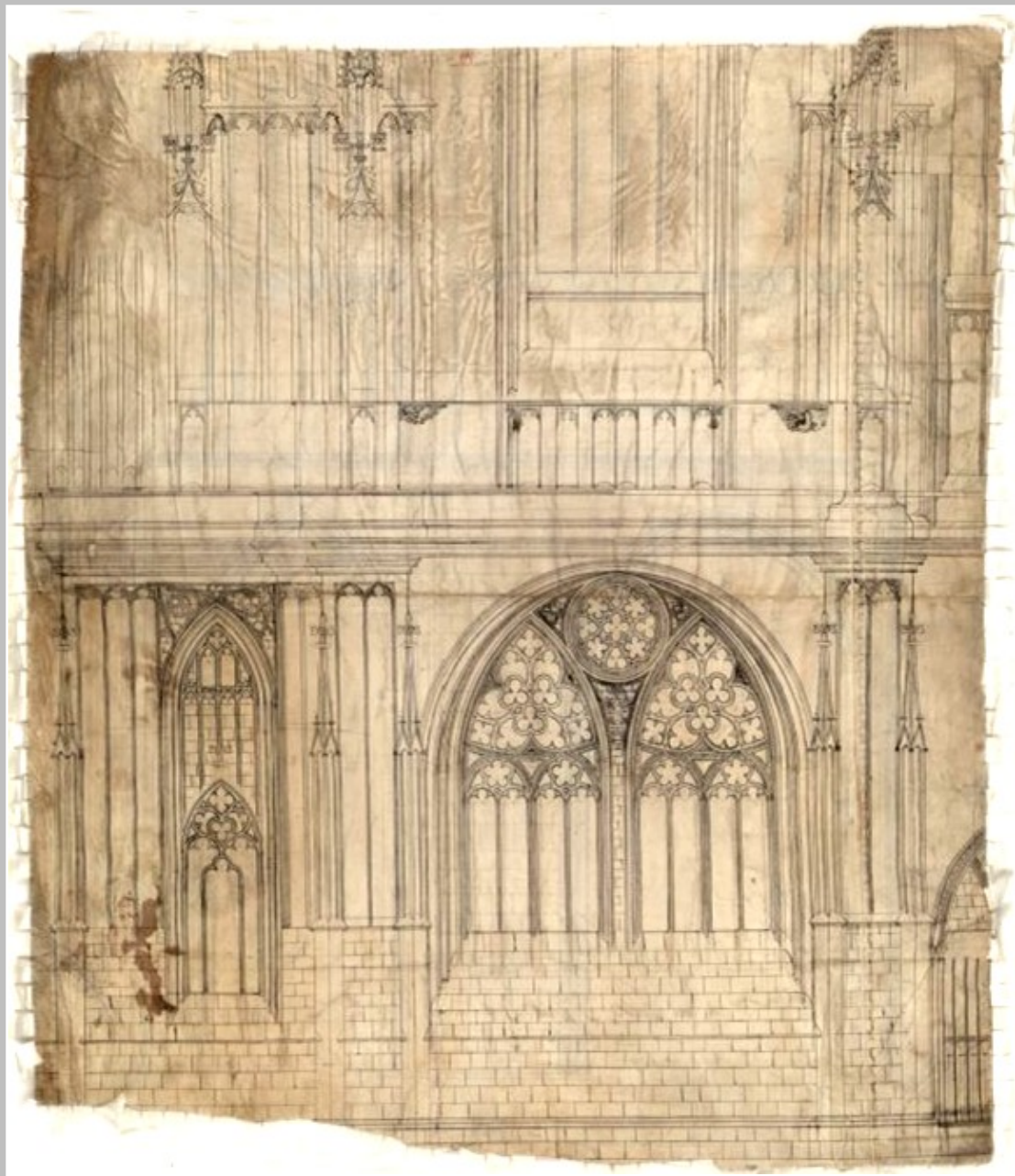
Nachdruck vorbehalten.

Photographie von A. Schmitz.





Jižní věž

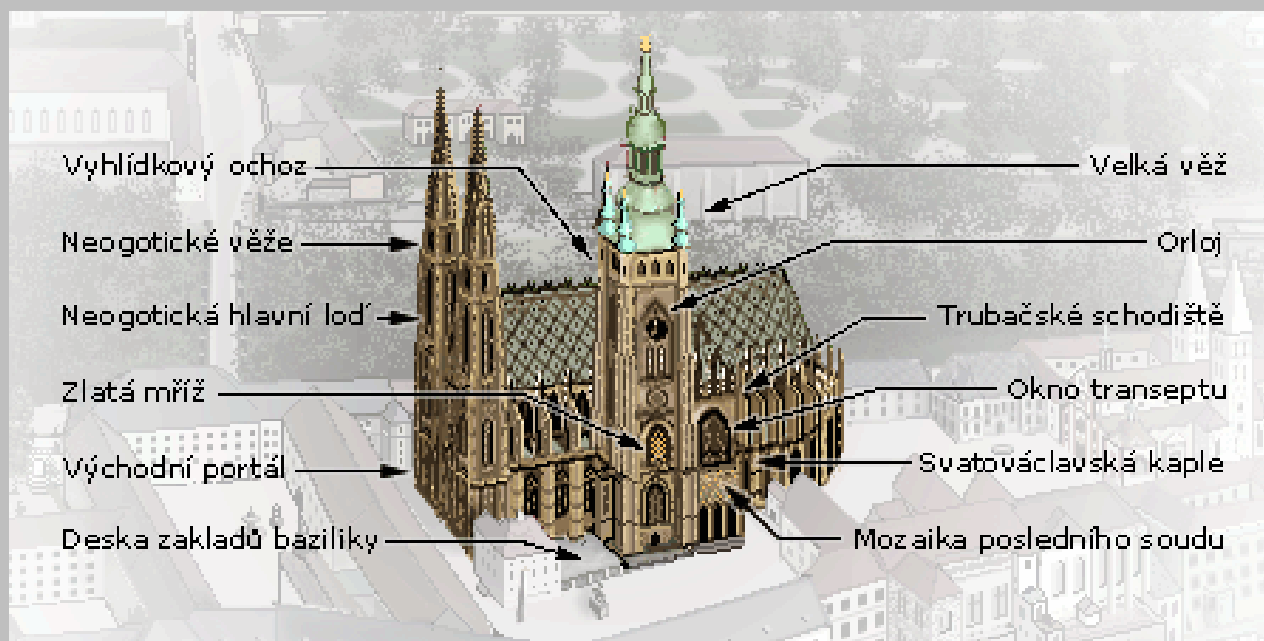


Vídeň,  
Stephansdom







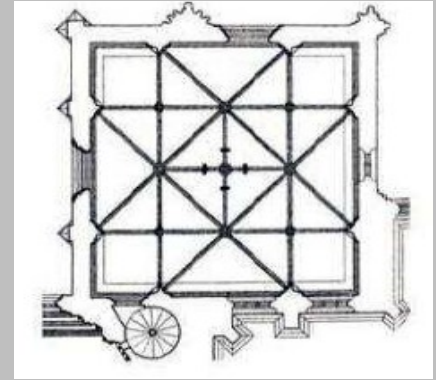


Kaple sv. Václava v katedrále

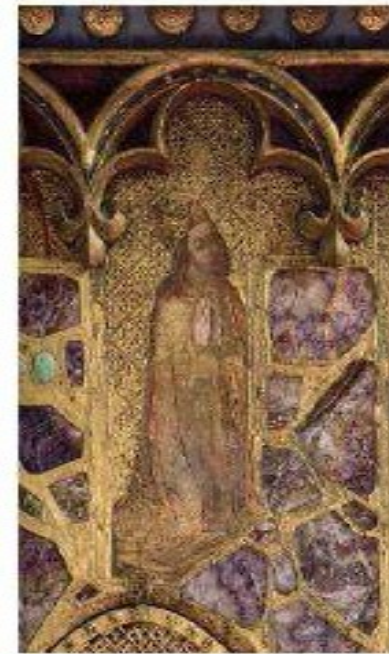


**Praha. Katedrála sv. Víta. Kaple svatováclavská (dokončena r . 1366, vysvěcena 30. listopadu 1367, inkrustace drahými kameny r. 1372)**

**vyobrazení císaře Karla IV. a jeho manželky Alžběty Pomořanské na východní stěně (ca. 1372).**



**Vpravo půdorys kaple**





Parléřovská huť, socha  
sv. Václava, patrně 1373



# Katedrála sv. Víta – kaple sv. Václava

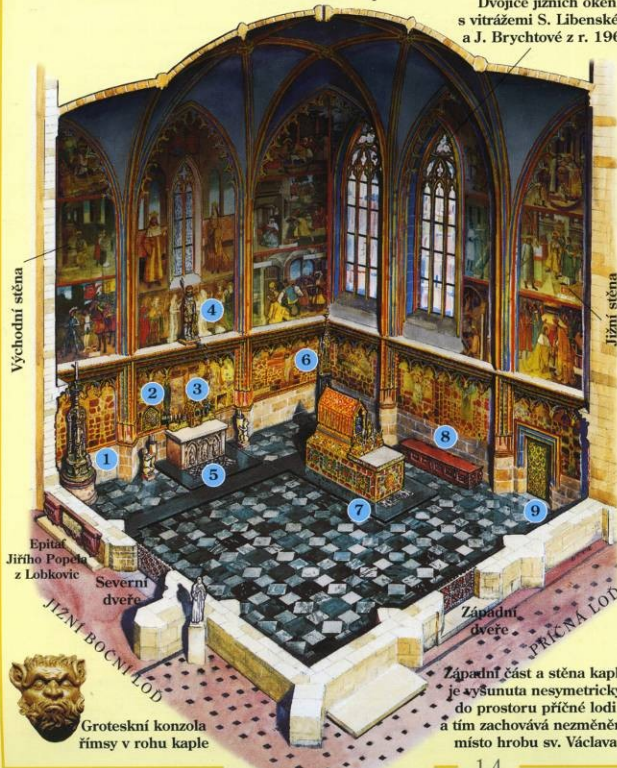


Opuková socha sv. Václava z Parléřovy dílny

Jedno ze svých nejvýznamnějších děl vytvořel Petr Parléř podle představ Karla IV. Kaple byla postavena nad místem, kde kdysi stávala jedna z apsid rotundy sv. Víta, v níž byl pohřben kníže Václav. Místo posledního odpočinku tohoto světce tak zůstalo nezměněno. Velikost kaple vysvěcené roku 1367, její výzdoba a duchovní náboj, představují vrcholné umění české gotiky. Prostor s čtvercovým půdorysem zaklenutý síťovou klenbou je ve spodní části obložen ametysty, jaspisy a chrysoprasy, spáry mezi nimi jsou plasticky zdobeny a pozlaceny. V obložení z drahých kamenů je umístěn pašijový cyklus z let 1372–1373, který vrcholí

nad oltářem scénou Ukřižování. V horní části je zobrazeno 31 výjevů ze života sv. Václava z doby přelomu gotiky a renesance. Jsou korunovány vynikající opukovou plastikou sv. Václava z Parléřovy dílny datovanou rokem 1373. Nenápadné dveře v západní části jižní stěny vedou ke schodům ke Korunní komoře nad prostorem Zlaté brány, kde jsou uchovávány korunovační klenoty.

Parléřova odvážně řešená síťová klenba kaple



Východní stěna

Jižní stěna

Epitaf Jiřího Popela z Lobkovic

Severní dveře

Západní dveře



Groteskní konzola římsy v rohu kaple

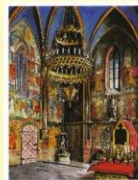
Západní část a stěna kaple je vyšunuta nesymetricky do prostoru příčné lodi a tím zachovává nezměněné místo hrobu sv. Václava



Sv. Václav propouští vězně

Sv. Václav hostí chudé

Zázrak při převozu těla sv. Václava z Boleslavi do Prahy



Dvojice jižních oken s vitrážemi S. Libenského a J. Brychtové z r. 1964

Zavraždění sv. Václava ve Staré Boleslavi – detail nástěnné malby Mistra Litoměřického (před r. 1509)



Výzdoba stěn kaple polodrahokamy a malbami pašijového cyklu (pod římsou) a cyklus renesančních maleb legendy sv. Václava (nad římsou)

Zlacené železné pastoforium zhotovené ve Svatovítské huti v roce 1375

Jižní okna s abstraktní vitráží



Svato-václavská plamenná orlice s monogramem na západních dveřích

- 1 Figurální svícen se sochou sv. Václava - Hans Vischer, Norimberk, 1532
- 2 Výklenek svatostánku se zlacenou mříží z Parléřovy huty z r. 1375
- 3 Svato-václavský svatostánek inkrustovaný drahými kameny a emaily
- 4 Socha sv. Václava
- 5 Oltářní menza s reliéfy sv. Anny, biskupa a donátora
- 6 Gotické pastoforium
- 7 Oltářní tumba a hrob sv. Václava z let 1912–1913
- 8 Truhlá s reliéfy V. Suchardy z r. 1913
- 9 Dveře ke schodišti do Korunní komory



193. Prag, Veitsdom. Břetislav I.



194. Prag, Veitsdom. Spytihněv II.



# Triforium



1. Karel IV.



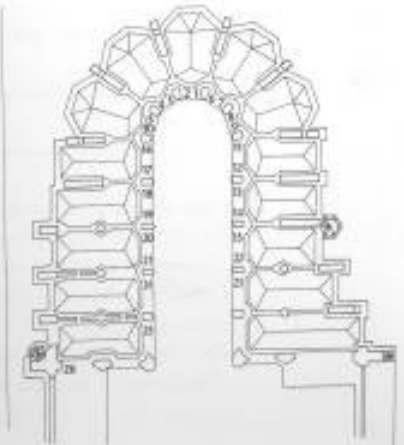
Alžběta Polská 2



3. Anna Svatá



Anna Falcká 4





# GOTICKÉ TRIFORIUM

*21 byst v životní velikosti umístěných v otevřeném ochozu pod okny vysokého chóru, tzv. triforiu zpodobňuje Karla IV., deset nejbližších členů jeho rodiny, tři pražské arcibiskupy, pět ředitelů a dva vedoucí stavby, tj. osobnosti spjaté se stavbou gotické části katedrály. Jsou zhotoveny z pískovce, pouze dodatečně připojená bysta Václava z Radče, pátého ředitele stavby, je z opuky. Portrétní galerie vznikla v letech 1374–1385, bysty byly opatřeny polychromií a doplněny nápisy a znaky.*

La  
v



Jan Lucemburský (1296–1346)  
král český, hrabě lucemburský



Eliška Přemyslovna  
(1292–1330) česká královna,  
matka Karla IV.



Karel IV. (1316–1378)  
král český, císař římský



Anna Falcká  
(1329–1353) česká královna,  
druhá manželka Karla IV.



Alžběta Pomořanská  
(1347–1393) česká královna  
a římská císařovna,  
čtvrtá manželka Karla IV.



Matyáš z Arrasu (†1352)  
první stavitel katedrály



Petr Parlér (1333–1399)  
druhý stavitel katedrály



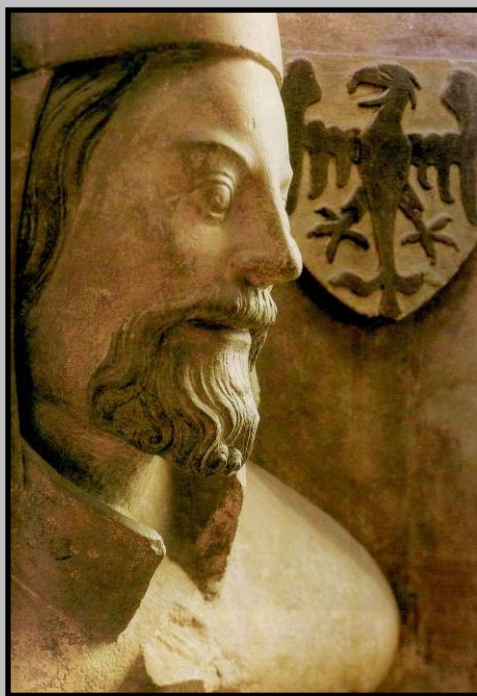
Arnošt z Pardubic (1297–1364)  
první pražský arcibiskup



Jan Očko z Vlašimě (†1380)  
druhý pražský arcibiskup



Mikuláš Holubec (†1355)  
druhý ředitel stavby katedrály







sv. Marie

sv. Václav 7



sv. Ludmila

sv. Václav 9







# PRAHA, Staroměstská mostecká věž





Jan Jindřich, mladší  
bratr Karla IV.





Svatotomášská Pieta,  
1385 (?), Brno

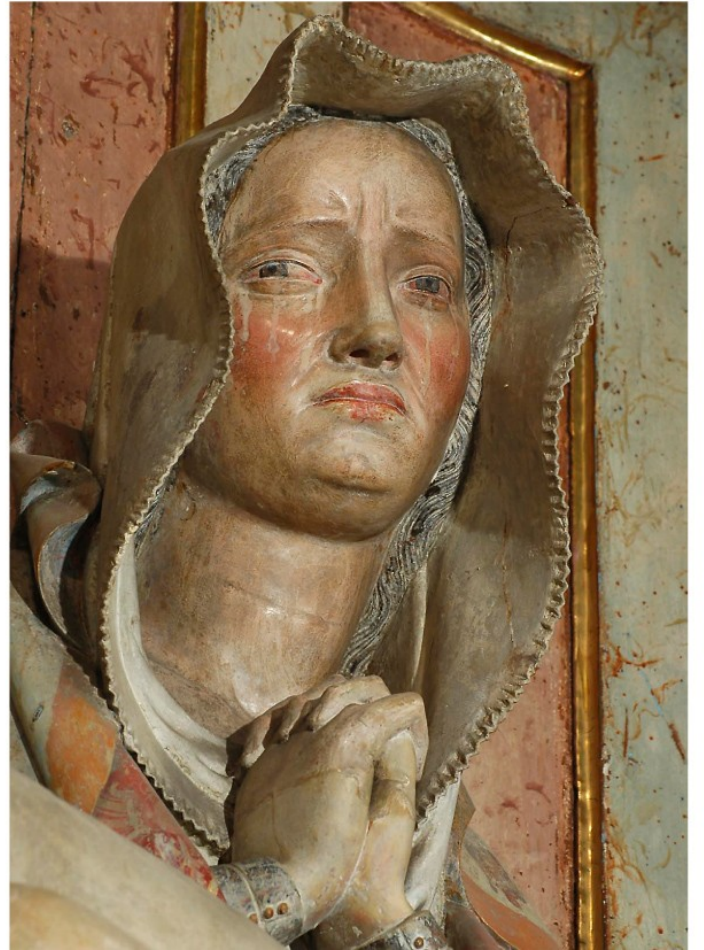






Svatotomášská Pieta,  
1385 (?), Brno





Parléřovská huť, busty Jana Lucemburského a Elišky Přemyslovny  
na vnitřním triforiu katedrály sv. Víta, 80. léta 14. stol.

