

LA ROMANCE EN DO MINEUR DE MAÎTRE CLO

Gérard Étienne

TABLE DES MATIÈRE S

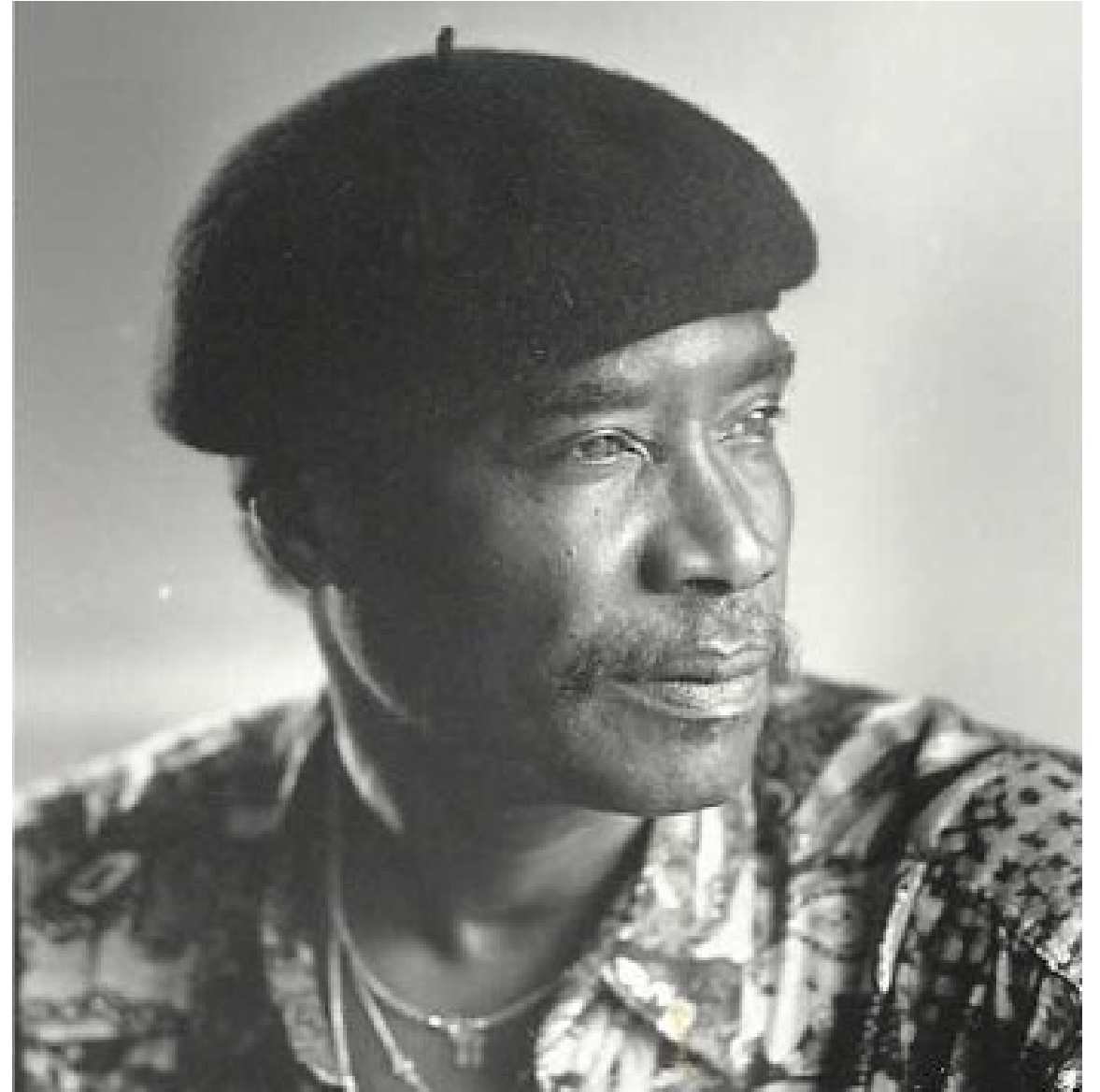
- auteur

- livre : thèmes,
personnages, histoire

- fantastique

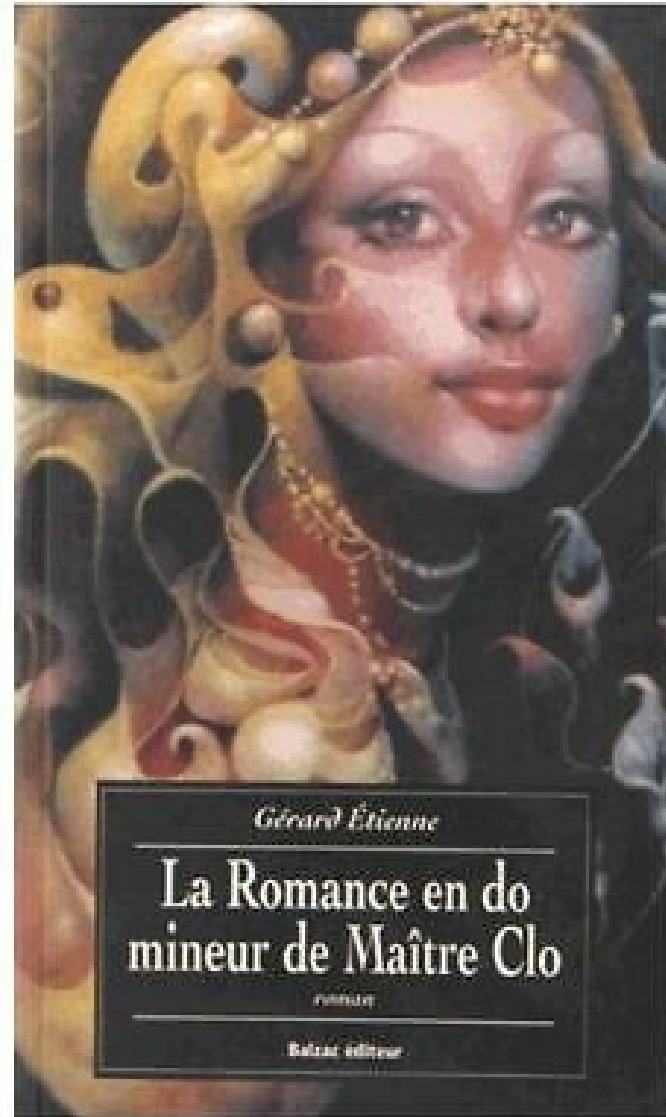
GÉRARD ÉTIENNE

- née en 1936 en Haiti
- mort en 2008 au Canada
- 1964 – s'exile au Québec
- romancier, linguiste,
sémiologue, critique littéraire
- professeur de linguistique
et de journalisme à
l'université au Nouveau-
Brunswick



THÈMES

- Intégration des Haïtiens émigrés au Canada
- Collision des cultures
- Vaudou haïtien
- Obsession et maladie psychique



PERSONNAGES

- Maître Claudius Lafleur : héros / avocat, exilé au Canada, possédé d'une déesse vaudou, déconnecté de la réalité

- Adrienne : adjuvant / sœur de Maître Clo, soigneuse

- Erzulie Fréda : être fantastique / déesse du panthéon vaudou → incarnée en Nicole Desmarais

- Jacques Valbrun et ses compagnons (Jacques Baudelaire, Jacquelin Dumas) : opposants / se lient contre Maître Clo

- docteurs : adjuvants / Hillel, Papineau

HISTOIRE

Maître Clo quitte Haiti afin de débarquer dans un „pays du Nord“ (Montréal)

Il est poursuivi par l'image omniprésente d'Erzulie Freda dont la mission est de ramener l'avocat en Haiti

Il éprouve des difficultés en s'assimilant dans un pays étranger

Sa obsession avec femme-vision Erzulie Freda s'intensifie quand il la croit incarnée dans la voisine d'Adrienne

Sous l'emprise de paranoïa, il poursuit la voisine blonde

Il finit par être déchiré par son imagination - par conséquence, sa vie commence à ressembler à un cauchemar

Sa sœur Adrienne veut l'aider - elle a consulté les docteurs Hillel et Papineau

Disparition de Maître Clo – il est retrouvé par la police dans un état lamentable → l'hôpital

FANTASTIQUE

- encadrement réaliste d'où surgit au fur et à mesure le surnaturel
- récit initiatique
- 9 fonctions : modèle du récit fantastique proposé par Jiří Šrámek



MODÈLE DU RÉCIT FANTASTIQUE – 1) INITIATION

- rituel d'initiation dans la jeunesse de Maître Clo

„ Claudius se voit transformé au cours de la nuit, noyé dans un liquide comme un espèce d'amidon qui colle votre bassin au drap. Il jouissait d'un plaisir des sens, jamais ressenti auparavant. [...] Cependant, il n'avait pas rêvé. C'était bien Erzulie qui lui faisait des caresses tendres, voluptueuses “ (p 62)



MODÈLE DU RÉCIT FANTASTIQUE – 2) SIGNE ET MANIFESTATION

- apparition d'une femme mystérieuse – Erzulie Freda ?

- clin d'oeil

„elle s'était tournée vers son appartement en lui faisant des clins d'oeil“ (p. 11)



MODÈLE DU RÉCIT FANTASTIQUE – 3) TENTATION

- Maître Clo commence à s'intéresser à la femme mystérieuse - volonté à posséder

„Maître Clo n'arrive pas à se détacher de la fenêtre. Tout à l'heure, demain, dans un mois l'inévitable se produira : aller à la rencontre d'une femme continuellement à ses trousses, qui lui colle à l'esprit comme une pieuvre.“



MODÈLE DU R. F. – 4) DOUTE

„On dirait qu’il vient tout à coup de se réveiller. Non. Il se rend plutôt compte qu’il nage entre deux réalité, que ces deux réalités charpentent son existence. Bien sûr, la déesse, pense-t-il, peut être un produit de l’imagination.“ (p. 64)

MODÈLE DU R. F. – 5) AFFIRMATION DU FANTASTIQUE

- quand les signes de la femme se répètent – clins d'oeil, regards, sourire
- dialogue (à distance dans un langage surréel) avec Nicole Desmarais

„Il sait qu'il ne rêve pas, que la femme blonde qui le nargue, c'est bien maîtresse Erzulie, déesse dans le panthéon vaudou, celle qu'il a bien épousé dans son pays. Parce que la déesse portée dans son coeur, dans ses rêves, sous les mares de la conscience nébuleuse, a pris la forme de la femme blanche aperçue à la fenêtre de son appartement dès le premier



MODÈLE DU R. F. – 6) LUTTE

- Adrienne consulte le guérisseur de l'âme, docteur Hillel afin d'aider Maître Clo : recherche des moyens pour supprimer le fantastique

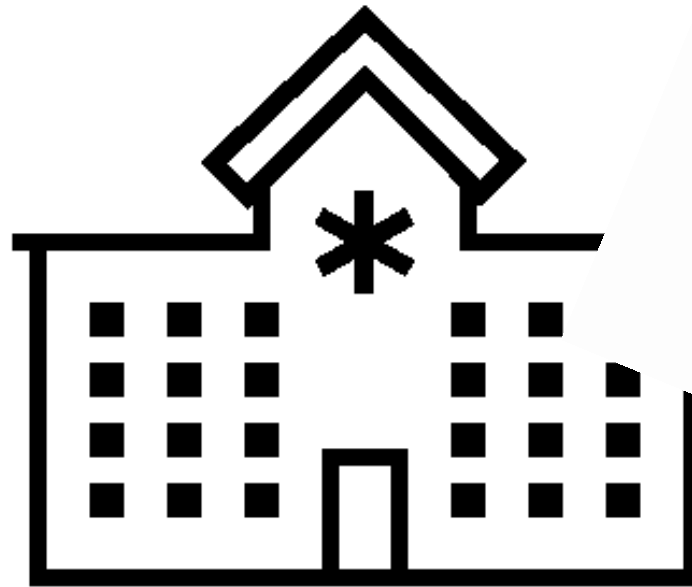
„Le docteur n'arrive pas à cacher l'émotion produite par les aveux d'Adrienne. Pour la première fois, depuis qu'il pratique la médecine, il se trouve devant un cas dont la complexité dépasse les paramètres de sa science.“ (p. 96)

- lutte spirituelle de Maître Clo à l'hôpital – il cauchemarde

„Alors, l'avocat se met à courir et la foule derrière lui. Au loi, la silhouette de la femme blonde, la maîtresse Erzulie, envahit l'espace de la rue Larivière. [...] Noyés de pleurs, ses yeux parviennent difficilement à reconnaître deux silhouettes figées au bord de son lit dans une chambre d'hôpital.“ (pp. 192-193)

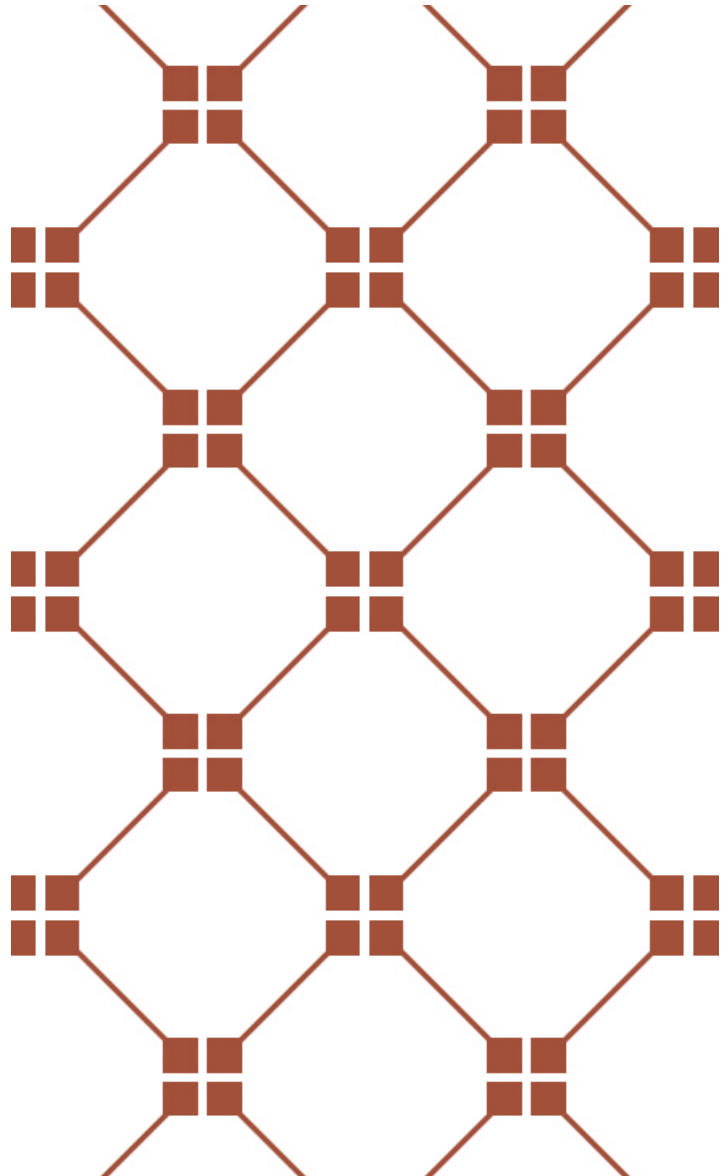
MODÈLE DU R. F. – 7) EXPLICATION

- cette fonction y manque
- le fantastique n'est pas tout à fait expliqué, l'auteur ne visait pas à le soumettre aux lois rationnels
- fantastique est accepté comme un élément culturelle des Haïtiens qui pratiquent le vaudou (Maître Clo)
- il ne faut pas expliquer le fantastique, il faut renverser ses obstacles et ainsi parvenir à l'élévation de son esprit



MODÈLE DU R. F. – 8) VICTOIRE

– papillon noir sort de la chambre d'hôpital de Maître Clo → le charme est rompu



MERCI POUR
VOTRE ATTENTION
