

Základy římské archeologie

Římské umění od počátků do konce republiky

Přednáška 7

Kríza rímskej republiky

Mgr. Ing. Monika Koróniová

č. projektu: [MUNI/FR/1080/2018](https://www.muni.cz/projekt/MUNI/FR/1080/2018)



Opakovanie:

Kríza rímskej republiky – 133 – 27 BC

133 BC – bratia Gracchovci

- snahy o reformu agrárnej rímskej spoločnosti a zlepšenie celkového stavu spoločnosti
- reakcia: násilie, nepokoje, vzbury

157 – 86 BC – Gaius Marius

- znovuzvolenie do konzulátu (7x), politická kariéra
- reforma armády – nábor nemajetných ľudí, profesionálna armáda

138 – 78 BC – Sulla

- diktátor
- používal armádu, aby pretlačil svoje záujmy v senáte
- 2x zaútočil na Rím, bojoval proti Mariovi

100 – 11 BC – Caesar

- politická a vojenská kariéra
- správca Galie
- 1. triumvirát s Crassom a Pompejom (porazenil ho po smrti Crassa)
- porážka Egypta – do Ríma sa vrátil ako triumfátor
- ponúknutá koruna – 2x odmietol
- diktátor – zvolený na 10 rokov, potom doživotne
- reforma kalendára, občianstvo ľuďom v Španielsku a Galii, obilie chudobným
- 15. 3. 44 BC zavraždený

Kolaps republiky:

- a) Násilné presadzovanie reform a zákonov
- b) Znovuzvolenie do konzulátu – Marius
- c) Získanie postu diktátor, používanie armády na presadzovanie záujmov - Sulla

Umenie

- postupná asimilácia gréckeho umenia – komplikované (prichádzajúce diela od klasicizmu po helenizmus a „baroko“)
- umelci: grécka pevnina, Malá Ázia, južné Taliansko

Mužské portréty

- reflektujú rímsku vieru – duša osôb sídli v hlave (na rozdiel od Grékov)
- zdôrazňovanie črt jednotlivcov
- predchodcovia: Etruskovia, helenistické umenie, Egyptania (portréty neboli dovedené do dokonalosti)
- 1. st. BC – rozkvet portrétu (využívane kameňa)
- umelci do Ríma: otroci, zajatci alebo hľadali prácu
- ťažké definovať líniu vývoja – v každom momente diela rôznej kvality a prevedenia

- **2 typy portrétov** (podľa štylistického prevedenia):
 - a) na základoch stredoitalského štýlu – veristický
 - b) helenistické (grécke) predlohy

Arringatore

- na stredneitalských základoch
- 90 – 70 BC, jazero Trasimene, etruské územie
- bronzová socha – Aullus Metellus
- etruský umelec, rímsky vkus
- tóga, vysoké topánky
- *adlocutio* (zdôraznenie ruky, *prídavná estetika* – *the appendage aesthetics*)
- hlava: hranatá, vrásky na čele a krku, orlí nos, veľké uši
- veristická tradícia
- krátke vlasy „prilepené“ na hlave, nad čelom viac plasticnosti, trochu plešatie



Generál z Tivoli

- romanizovaný helenistický portrét
- 75 – 50 BC, chrám Herkula v Tivoli
- grécky mramor
- nahý, plášť omotaný okolo bokov a prevesený cez ľavú ruku
- pancier slúži ako podpera
- kontrapost
- mladé telo
- portrét staršieho muža
- pootočenie hlavy, heroická nahota
- ovplyvnené rímskou estetikou a verismom



- rímsky pohrebný rítus a uctievanie predkov – „odberatelia“ portrétov
- Polybios, Plinius

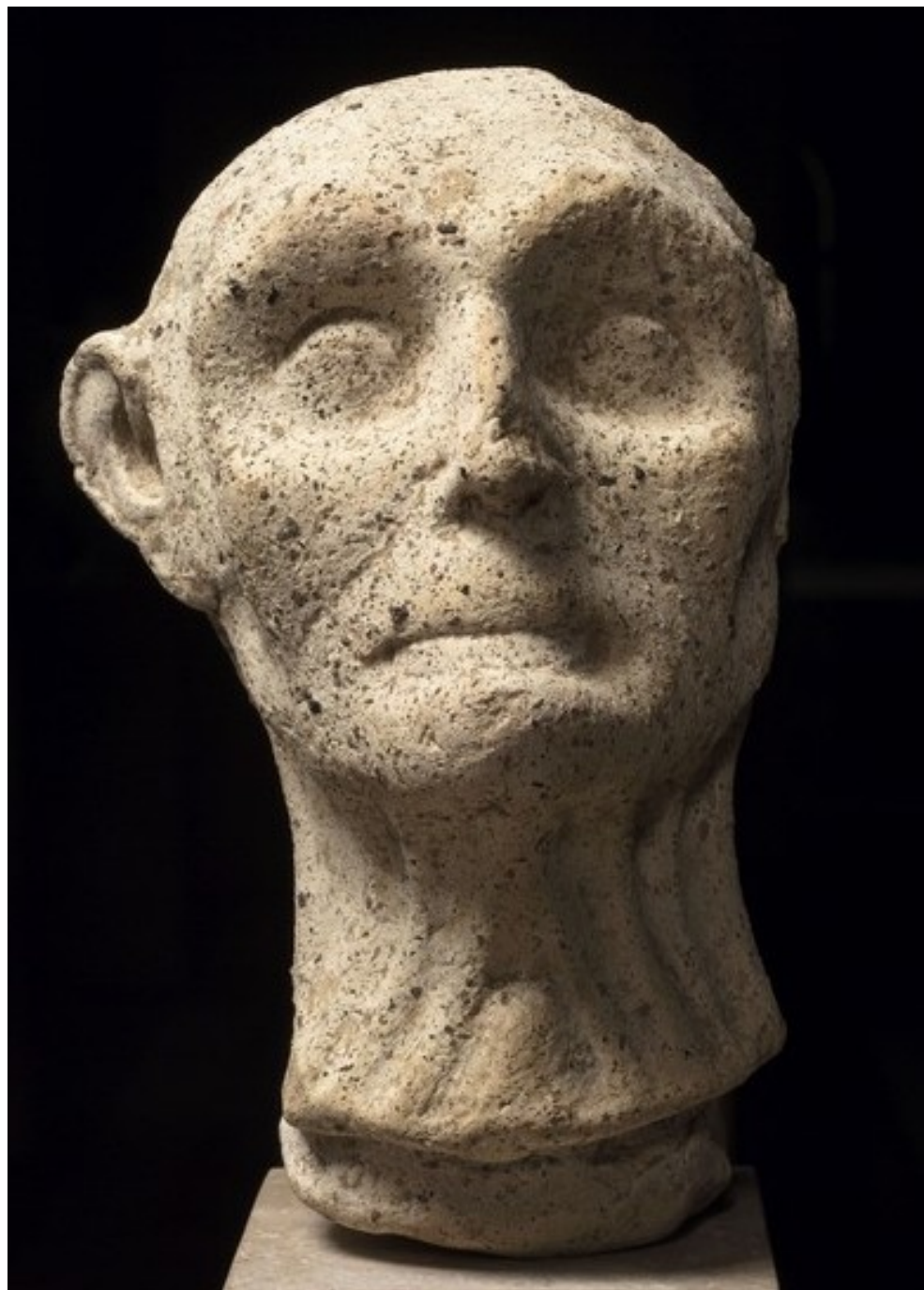
Muž v tóge (togatus) s dvomi bustami predkov

- rímsky pohrebný rítus
- hlava je staršia – kon. 1. stor. BC
- telo vytvorené v období vlády Augusta
- busty vytesané zo všetkých strán – nie masky



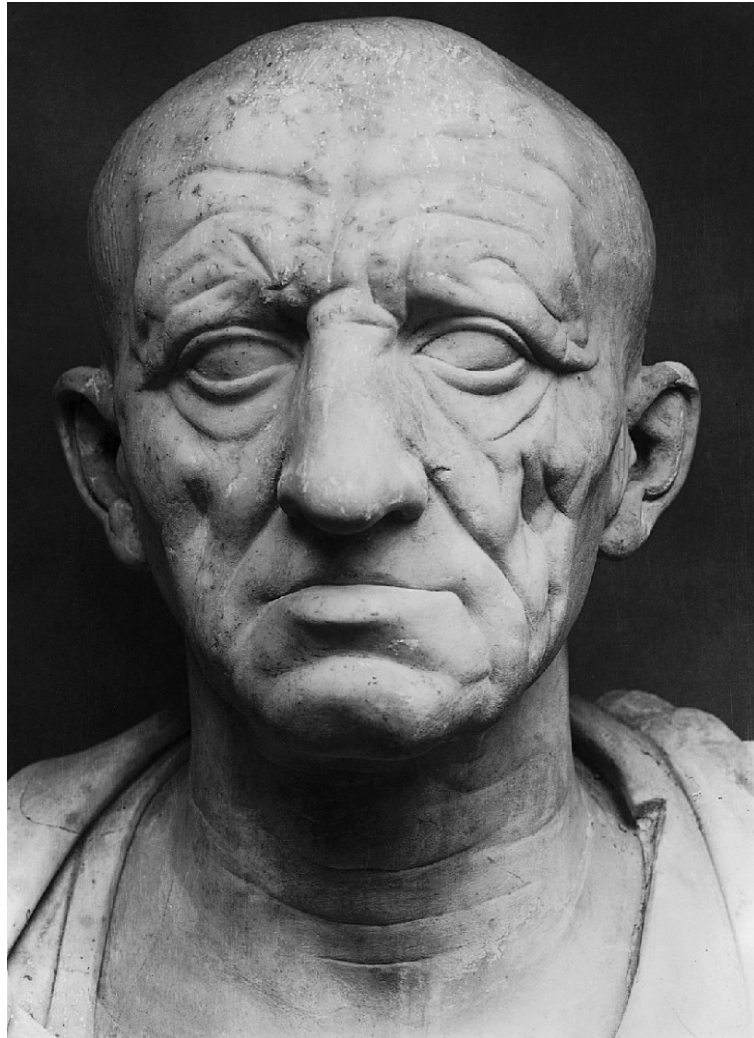
Terakotová hlava

- zač. 1. stor. BC, terakota
- zatvorené, hlboko vsadené oči,
vystúple lícne kosti, prepadnuté ústa,
bez zubov



Neznámy patricius

- 50 BC, Otricoli
- autentický portrét – vráskavá tvár
- každá vráska detailne prepracovaná
- republikánsky aristokrat



Terakotová busta muža

- 50 BC, Cumae
- realistický portrét
- jazva pod pravým okom
- umelosť hel. Portrétu: otočenie hlavy, oči jemne dohora



Ženské portréty

- idealizované

- viac pozornosti účesu ako tvári

- 75 – 50 BC – rôznorodosť účesov

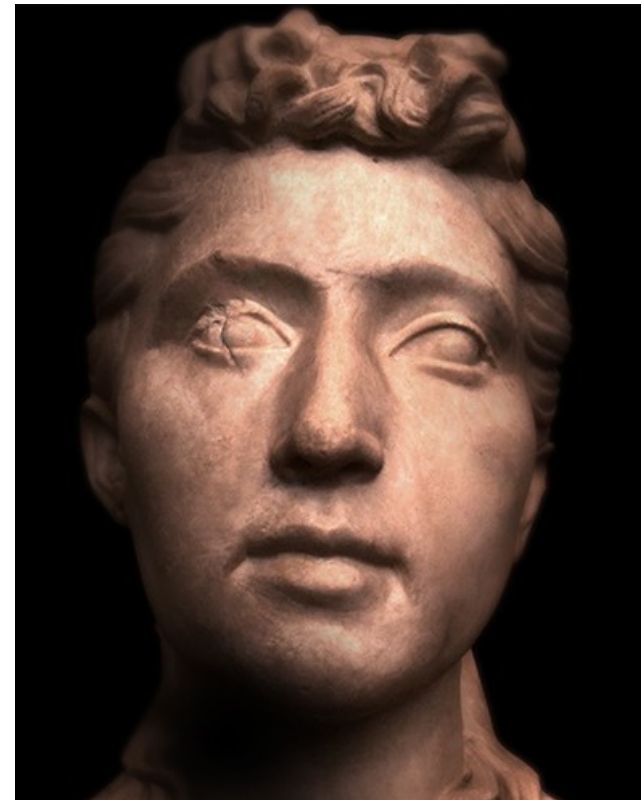
a) helenistický (grécky) – jednoduchý, vlasy rozdelené v strede, začesané dozadu, vlnité, zopnuté do drdolu

b) prepracovanejšia verzia a), 2-3 pramene voľné pred uchom

c) prameň vlasov zdvihnutý nad čelom

d) prameň vlasov zdvihnutý nad čelom a drdol na vrchole hlavy

- posledné desaťročia republiky – nový účes – tzv. *nodus*



Octavia

- aureus, 39 BC

- nodus pokračuje do spleteného vrkoča prebiehajúceho na vrchole hlavy

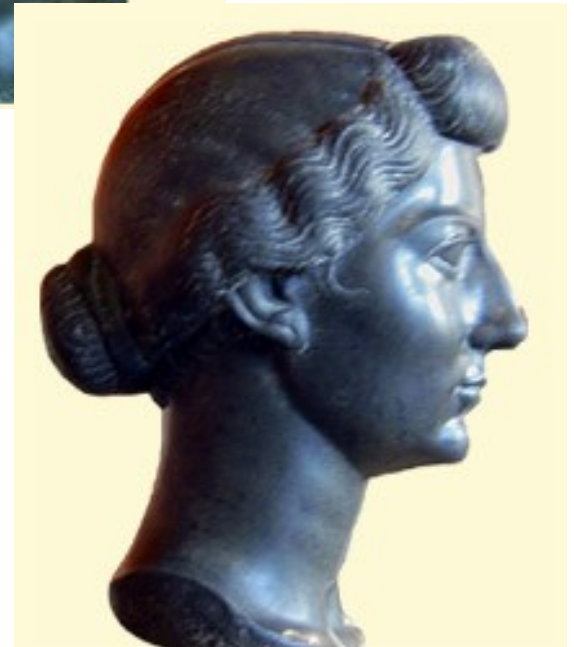
- portrét z Veletri, 30te roky 1. storočia BC

- zvlínené vlasy nad ušami, padajúce pramene na krku

- okolo 25 BC – nodus vychádza z módy



Livia



Staršia žena

- Palombara Sabina
- kon. 1. stor. BC
- tenká, oválna tvár, vystupujúce lícne kosti, väčšia horná pera
- nodus, kučery po oboch stranách



Oslobodení otroci

- funerálne reliéfy
- celé sochy alebo len busty
- jedna alebo viac postáv s atribútmi (pater, uxor, filius)
- informácie o profesii, dôvode stavby, zobrazení jednotlivci živí/mŕtvi
- zasadené do pamätníkov, ktoré nestáli samostatne – pozdĺž ciest vedúcich z Ríma

Fonteiova rodina

- 75 – 50 BC, via Labicana
- 4 busty
- reliéf vložený do fasády
- epitaf



Pohrebný reliéf manželov

- via Statilia, 75 – 50 BC
- vedľa seba, bez dotyku
- žena – pudicitia – cnosť, skromnosť, vernosť



Gnaeus Pompeius Magnus

- Pompejovo divadlo – Campus Martius
- + chrám Venus Victrix
- sochy rímskych provincií (sochár Coponius)

Hlava z Kodane

- 1885, via Salaria
- 2 exempláre: Kodaň, Benátky
- 50 rokov
- verizmus, okrúhla tvár, dvojité brada, vráskavé čelo, malé, hlboko posadené oči, okrúhly nos, tenké pery
- husté vlasy, rozčuchané na čele (anastola), dlhé bokombrady
- účes pripomína Alexandra Veľkého (nie je plešatý!)
- politická propaganda



Hlava z Benátok

- okružla tvár, trochu užšia
- malé oči, okrúhly nos, tenké pery
- idealizovaný
- nemá rozčuchaný účes



Gaius Julius Caesar

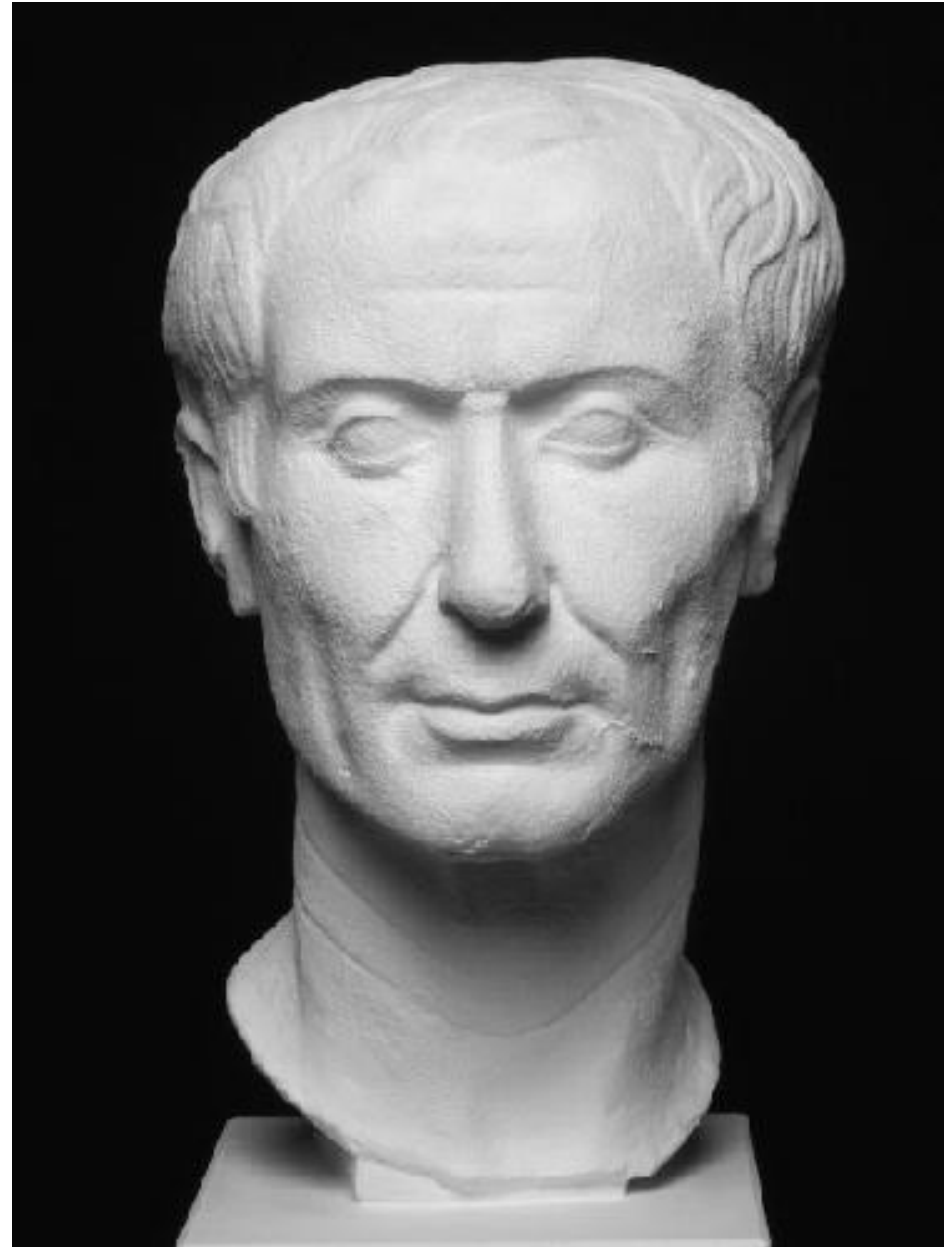
- Juliovo fórum
- numizmatický portrét
 - denár: dlhý krk, výrazné jabíčko, vrásky, vlasy česané z temena dopredu, vavrínový veniec



- velké množství kamenných portrétov

a) Portrét z Tuscula (veľa kópií)

- súčasný, za života
- vysoké čelo, plešatejúci, široká tvár, rovné obočie
- vrásky okolo úst, dlhý krk



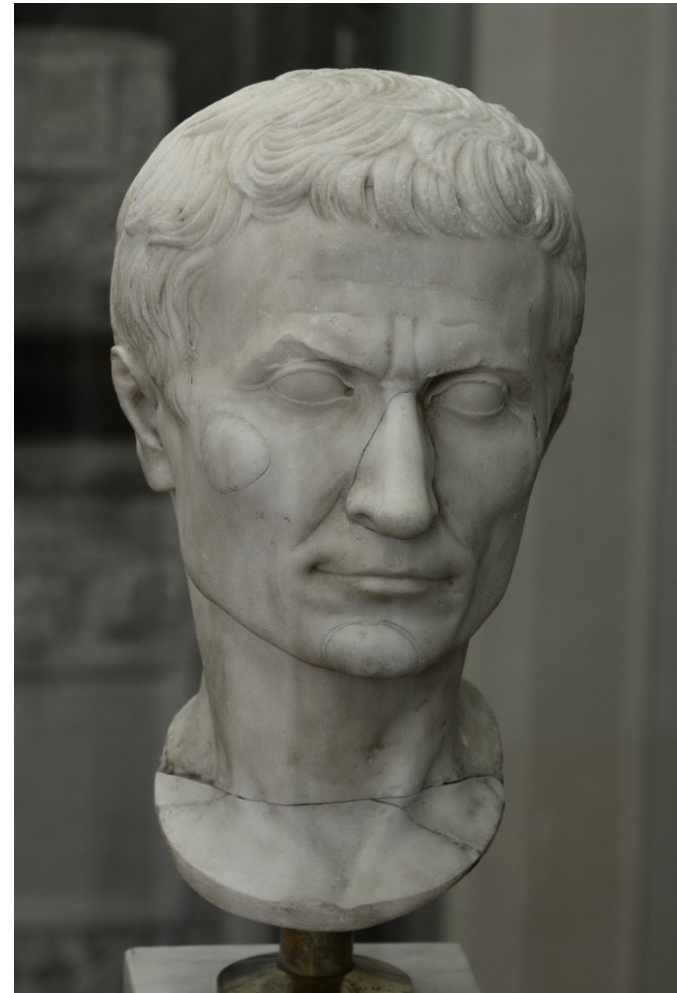
b) Hlava z Berlína – z helenistického východu

- bridlica z Egypta
- asi na žiadosť Kleopatry
- hlava otočená doľava
- tvárové črty ako na denáre
- oči z iného kameňa



c) Posmrtný portrét – množstvo kópií, najznámejšia v Pise

- Pisa-Chiaramonti typ
- vytvorené počas vlády Augusta
- augustov účes – comma-shaped curls
- mladícka vitalita, vyhladené vrásky



Marcus Antonius

- portrét z Káhiry – triumvir, 40 – 31 BC, vytvorený vo východnej časti impéria
- nahá socha, vápenec
- identifikovaný na základe mincí
- kontrapost
- hrubý krk, boxerský nos, široko otvorené oči, vystupujúca brada, husté vlasy, comma-shaped locks

