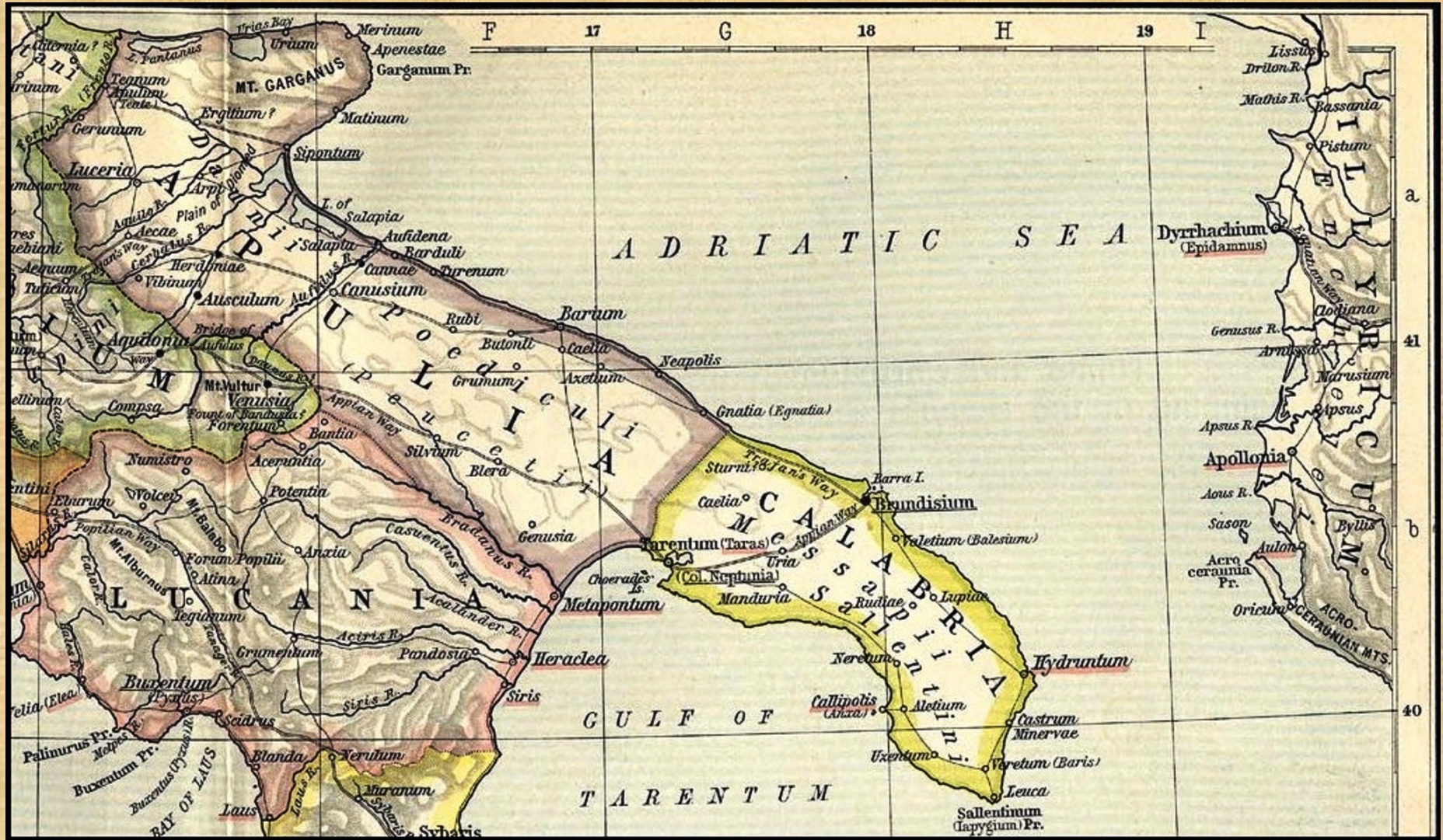
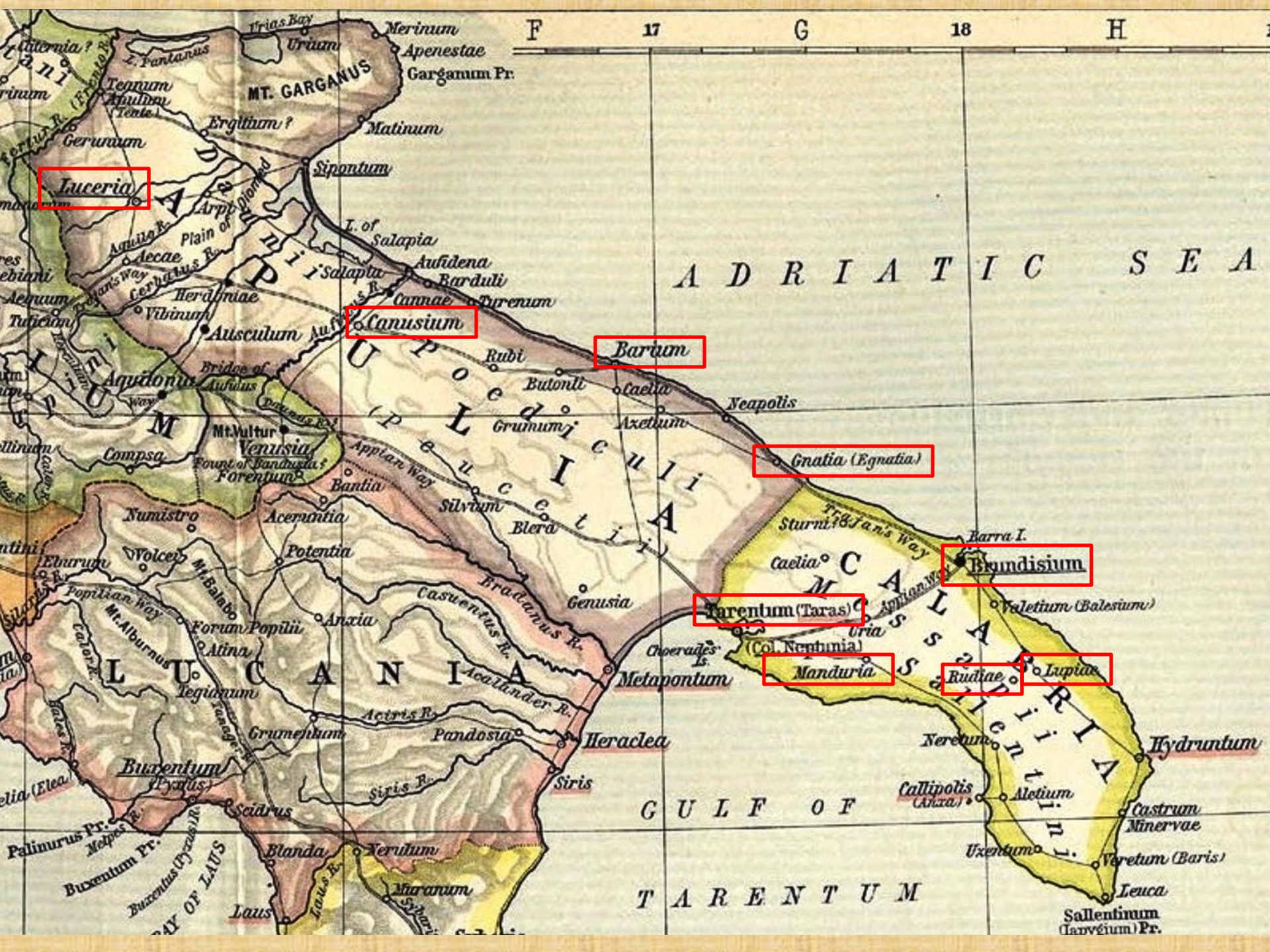


Topografie starověké Itálie



7. Regio II – Apulia et Calabria





F

17

G

18

H

ADRIATIC SEA

GULF OF TARENTUM

Luceria

Canusium

Barium

Gnatia (Egnatia)

Brundisium

Tarentum (Taras)

Manduria

Rudiae

Lupias

MT. GARGANUS

Burentum

Hydruntum

Sallentinum

Apulia et Calabria

- Iapodi – Iapudii – Iapulia (podľa ilýrskeho obyvateľstva, d – l)
- Gréci – Iapygia, obyvateľstvo Iapygion
- pôvodne územie medzi Brindisi a Tarentom
- 3 časti:
 - a) sever – Daunovia
 - b) stred – Peucetii, Messapovia
 - c) juh – Messapovia, Kalábriovia, Salentini
- veľké osady, udržiavali kontakty s Ilýrmi v Albánsku, Chorvátsku a tiež aj s Grékmi
- 706 BC – podľa tradície aj archeologických nálezov – Gréci zo Sparty založili Tarent (časté strety medzi Tarentánmi a Messapmi)
- Messapovia organizovaní do miest, urbánna spoločnosť (Metaponto)
- grécka kultúra pomaly prenikala ďalej do územia – Peucezia (Goia del Colle), nekropoly v Noicataro, Ruligliano, Ruvo
- Daunovia na severe – okupovali celú nížinu a rozširovali územie na sever

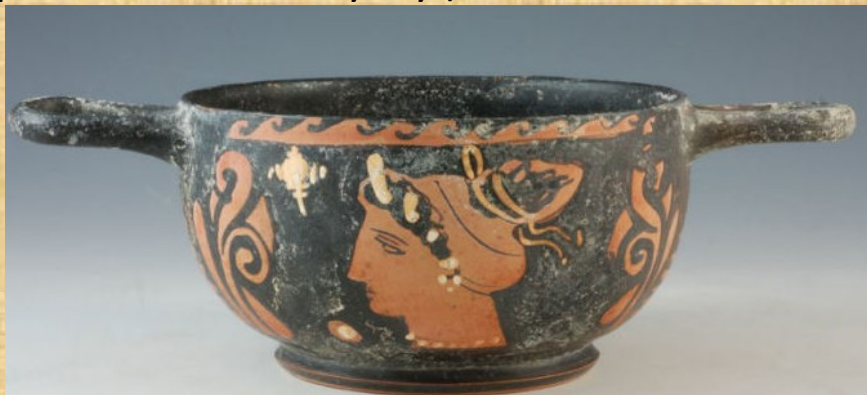


Apúlska červenofigurová keramika

- 430 – 300 BC
- cca 20 000 zachovaných kusov váz (asi polovica z Apúlie, ostatné z Paesta, Kampánie, Lukánie a Sicílie)
- hlavné stredisko: Taras/Tarentum (grécke *polis*)
- dva štýly: jednoduchý (zvoncové krátery, krátery a malé nádoby) a bohatý štýl
- hlina menej bohatá na železo – pred výpalom pridávanie červeného náteru – dodal nádobe lesk a farbu

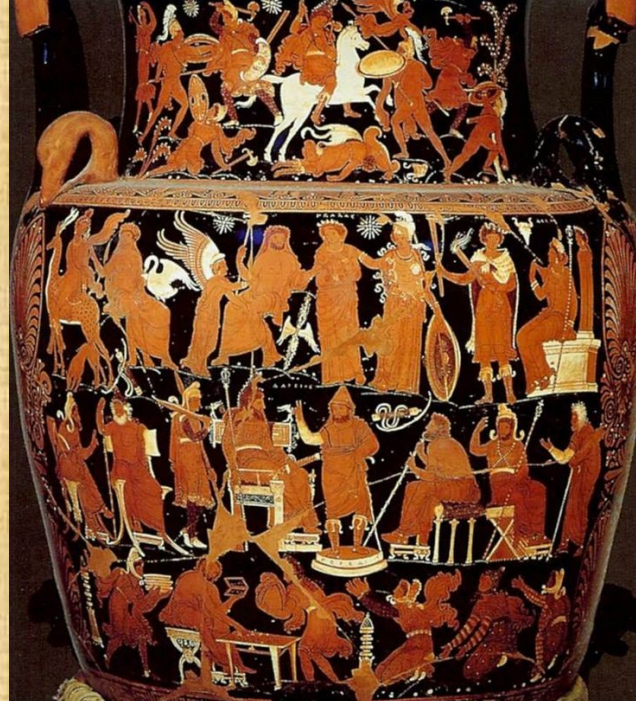
Jednoduchý štýl

- 1 – 4 postavy
- motívy: mýtické, ženské hlavy, bojovníci v bitke, dionýzovský thiasos
- na zadnej strane – mladíci v plášťoch
- maliari: Maliar Sisyfa, Maliar Tarporley, pol. 4. stor. BC Maliar Varrese (začína sa nápadne podobať na bohatý štýl)



Bohatý štýl (ornamentálny)

- väčšie nádoby s priestorom na väčšie scény
- krátery, amfory, loutrophoroi, hydrie
- až do 20 postáv – dva a viac pásov
- farby: červená, žltá/zlatá, biela
- ornamenty jednoduché, od pol. 4. stor. – rastlinné motívy (na krku a stranách nádoby)
- pol. 4. stor. BC – jednoduché zobrazovanie architektúry – podsvetné paláce
- 360 BC – pohrebné scény – obetovanie
- Maliar Ilioupersis, Dariov maliar, Baltimorský maliar
- motívy: stretnutie bohov, amazonomachia, Bellerofon, Herkules, Trójska vojna, dionýzovské motívy, predstavy o posmrtnom živote
- 2. pol. 4. stor. BC – svadby, ženy, erotické motívy, divadelné scény (z Attiky nepoznáme)
- od 370 BC – miznú scény každodenného života a atletické motívy



- 6. stor. BC – vplyv Tarentu dosiahol vrchol – pôsobenie filozofa, matematika a štátnika **Archita**
- stretý s okolitým obyvateľstvom
- difúzia gréckej kultúry a vznik vlastného umenia a architektúry – veľmi vysoká úroveň
- 338 BC – **Archidamos** – na popud Tarentánov – prišiel bojovať s Messapmi – zomrel
- **Alexander Molosso** – strýko Alexandra Veľkého – tiež zomrel v 331 BC
- ďalší: **Agatocles zo Syrakúz, Pyrrhus, Rimania** – snaha ovládnuť toto územie
- 4. – 2. stor. BC – obdobie vojen – rôzni vojvodcovia a vojaci
- Tarent okupovali – Pyrrhus aj Rimania, významný zvrät až s príchodom Hannibala na kon. 3. a zač. 2. stor. BC – Hannibal porazený a s ním aj Tarent
- **Quintus Fabius Maximus** – odváža z Tarentu korisť – napr. bronzová socha Herkula od Lyssipa
- 224 BC – založenie Brindisi – most medzi Rimanmi a Východom – via Appia predĺžená až sem – prostriedok romanizácie
- mestá na via Appia – vysoký životný štandard
- 2 stor. AD – via Traiana – pozdĺž Adriatického pobrežia až do Brindisi (mestá na západe úpadok)

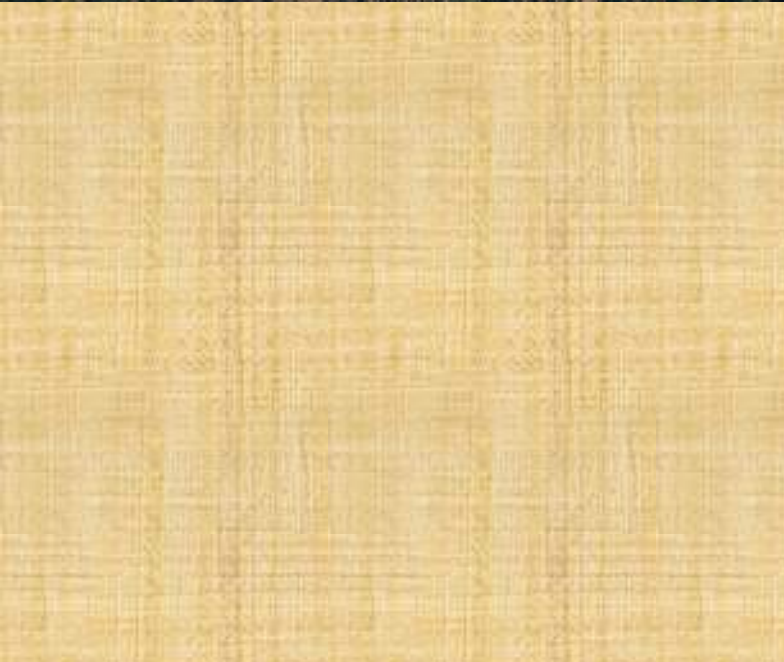


*Mappa della città di Taranto
Giacomo Giambattista Sallustiana, 1761*

Lucera

- mesto Dauniov
- založenie prisúdené Diomedovi (kráľ v Argu)
- 314 BC – 2500 rímskych rodín zakladá kolóniu (1. na juhu)
- stredoveké mesto si ponechalo rímske rozloženie (ovládali Moslimovia)
- svätyňa – pravdepodobne Atény – zachovali sa len základy, identifikácia – votívne nálezy
- najdôležitejšia antická pamiatka – amfiteáter
- kon. 1. stor. BC – počas založenia novej kolónie Augustom
- nápis pri vstupe „Marcus Vecilius Campus nechal postaviť na svoje náklady a na vlastnom pozemku, na pamiatku Augusta“



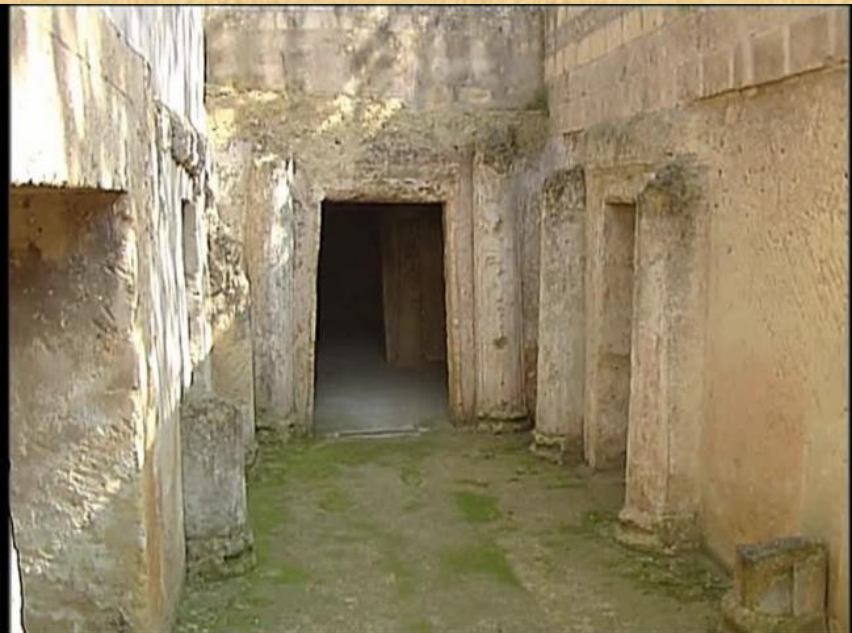


Canosa

- Canusium
- strategická poloha pre kontrolu územia (na vyvýšenom mieste)
- založenie – Diomedes

Predrímske osídlenie

- osídlenie doložené už v 7. tisícročí BC
- sídliská: Dauniovia
- archaické osídlenie: budovy a hrobky aristokratov, tzv. „Dauni principes“
- nekropoly zo 7. stor. BC – hypogea (Lagrasta, Varnese) – niektoré maľované aj v interiéri – napr. hrobka Kerbera, veľké množstvo apúlskych váz – červenofigurová keramika
- dôležité obchodné stredisko – keramika
- mesto ovplyvňované helenistickou kultúrou – plán mesta ako grécke polis



Hrobka Kerbera

- daunijská hrobka
- freska z 3. stor. BC
- helenistické vplyvy
- ďalšie fresky: *hoplites* (pravdepodobne hrobka nejakého jazdca)



- 318 BC – spojenec Ríma
- 216 BC – prichýlili Rimany po porážke pri Cannae
- 88 BC – municipium
- Antoninus Pius – povyšuje mesto na hlavné mesto Apulia a Calabria
- priamo mesto Canosa – via Traiana – cesta lemovaná rímskymi hrobkami, **čestný oblúk** pôvodne obložený mramorom, tehly zo zač. 2. stor. AD
- via Cadorna – hrobky typu **hypogeum**
- via **Giove Toro** – pódium veľkého rímskeho chrámu odkiaľ pochádza socha Jupitera z 2. stor. AD



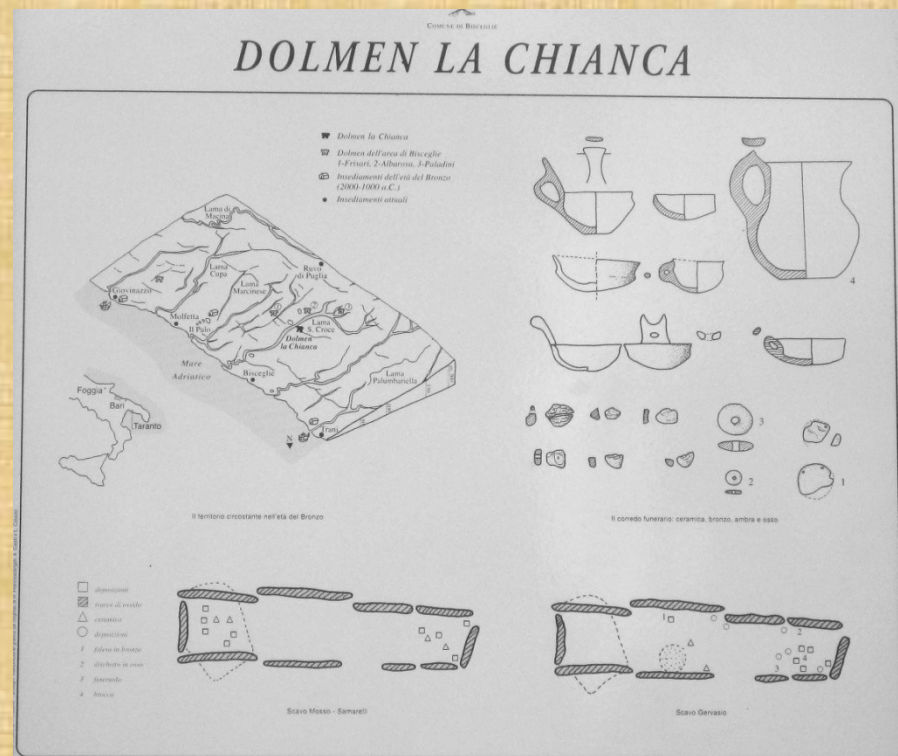
Pahorok S. Lucio – ranekresťanský komplex

- bod základmi ranekresťanskej baziliky – zbytky etrusko-italického chrámu



Dolmen z Bisceglie (Dolmen della Chianca)

- doba bronzová (dolmen di Albarossa, dolmen della masseria Frisari)
- 1200 – 1000 BC
- objavený 1909
- v blízkosti nájdené zvieracie kosti, fragmenty keramických nádob, kamenné nože
- 6 kostrových pozostatkov dospelých a detí – roztrúsené, dve kostry vcelku
- dromos: spálená keramika, bronzový prívesok a konvica
- pozostáva z dromu (po celej dĺžke obložený kameňmi) a štvorcovej komory, z miestneho vápenca
- celková dĺžka približne 10 m



Gioia del Colle (Bari)

- asi 5 km od centra Bari – lokalita Monte Sannace
- zvyšky obrovského osídlenia – neznáme antické meno – identifikované ako Thuriae(?) (mesto zničené Kleomenom v 302 BC)
- pozoruhodné – 4 okruhy opevnenia obklopujúce územie 847000 m² – 4-3. stor. BC (prvé tri okruhy lepšie preskúmané)
- 1. okruh – na vyvýšenom mieste – vo vnútri hrobky typu hypogeum z archaického obdobia



- pred-rímska Peucetia – osídlenie od doby železnej do 3. stor. BC (mesto opustené)
- obdobie najväčšej prosperity – 6. – 3. stor. BC – helenistická fáza
- druhá pol. 4. stor. – opevnenie – rozdeľuje mesto na akropolu a obývanú časť na západnej strane planiny
- prvé opevnenie obkolesuje akropolu, druhé západnú, obývanú časť – napája sa na prvý okruh
- staršie výskumy: verejné aj súkromné budovy, rôzne druhy hospodárskych budov – od domov s jednou miestnosťou po peristylové domy
- výskum 1994 – 2001:
 - a) dve sondy na akropole: dve veľké budovy používané ako obydlie, ale dokazujúce aj kultovú činnosť – jedna archaická budova, druhá datovaná do doby železnej
 - b) Insuly II a III (sčasti známe) a nová insula B – budovy väčšinou identifikované ako domy, obchody alebo dielne







Egnazia (Gnathia)

- Strabo, Horatius – len zmieňujú umiestnenie pri mori, na hranici medzi Peucetiou a Messapiou
- najstaršie doklady osídlenia: pozdná doba bronzová (13. – 12. stor. BC) – roztrúsené skupiny chatrčí
- najhustejšie obývaná oblasť – opevnená múrom, z ktorej sa neskôr stala akropola
- opevnenie – kon. 5. stor. BC – Messapinská fáza, skoro 2 km dlhé, množstvo rekonštrukcií, predsunutá priekopa
- vnútri – pred-rímske hrobky
- skutočná messapinská nekropola – západná časť – dokumentuje zmeny pohrebného rítu v priebehu storočí

Západná nekropola

- používaná od pol. 4. stor. BC
- predtým používané ako lom
- pseudosarkofágové hrobky, komorové a pseudokomorové hrobky (maľované)
- 1. stor. AD – kremácia
- 3.- 4. stor. AD – znovu inhumácia



Messapinské hrobky

- najprv objavené v 19. stor.
- gnathijská keramika – pol. 4. – 3. stor. BC – čierny náter, maľba červená, biela alebo žltá
- vyrábaná v mnohých centrách v Púglii, ale najviac pochádza z hrobiek
- nad jednou z hrobiek postavená pec na výrobu keramiky
- v rovnakom období sa tvorí agora – vplyv helenizmu – na úpäť akropoly



Rímska časť mesta

- 3. stor. BC
- civilná bazilika, chrám východných božstiev, amfiteáter, fórum, via Traiana, kryptoportikus (podzemné skladisko obilia)
- obchody, domy, dielne, pec na keramiku



Civilná bazilika

- obchod a súdy
- 20 stĺpov
- vstup na juhovýchode
- na strane k akropole – veľká miestnosť s mozaikovou podlahou: tri Grácie



Chrámy východných božstiev

- V strede báza s dedikačným nápisom v latine
- na zvyšných stranách hudobné nástroje
- dedikácia: Magna Mater, Kybele a bohyňa Syria
- socha Attisa
- kult orientálnych náboženstiev meste



Fórum

- trapezoidný tvar, polovica vykopaná
- na každej strane dórsky porticus a kanál na odtok dažďovej vody
- čestná báza (a stoby po ďalších)
- spojené dlaždeným chodníkom s via Traiana



Kryptoportikus

- Štyri ramená rôznej dĺžky
- malá časť vytesaná priamo do podlažia
- zvyšok postavený z betónu s omietkou
- skladisko na obilie, alebo spojovacie chodby



Rezidenčná časť

- nepravidelný plán
- domy a dielne ťažko rozoznateľné, zachované len v základoch
- kanály a nádrže na zachytávanie dažďovej vody
- na sever od akropoly – prístav (na začiatku principátu)



Akropola

- umelý kopec – tvorený medzi 13. stor. BC – 9. stor. AD
- zachovalo sa opevnenie
- na vrchole – základy helenistického chrámu – 4. stor. BC, na začiatku principátu zrekonštruovaný

Ranekresťanské baziliky

- Medzi 4. - 6. stor. AD – dve baziliky

a) väčšia

- baptistérium – episkopálna – Rufentius Egnatinus
- 3-lodná, tri vstupy zakryté portikom
- mozaiková podlaha – poškodená

b) menšia na juhu

- rovnaký pôdorys, ale menšia
- na mieste staršej kultovej budovy (farebná mozaiková podlaha)

- zničenie mesta je spájané s nájzdami Gótov, invázia Totilu v 545 AD

- až do 9. storočia mesto obývané malými skupinami usadlíkov – upravili si messapinské hrobky na obydlia
- od 12. storočia používané na stavebný materiál
- 19. storočie – vykrádanie hrobiek
- 1912 – začiatok systematického archeologického výskumu



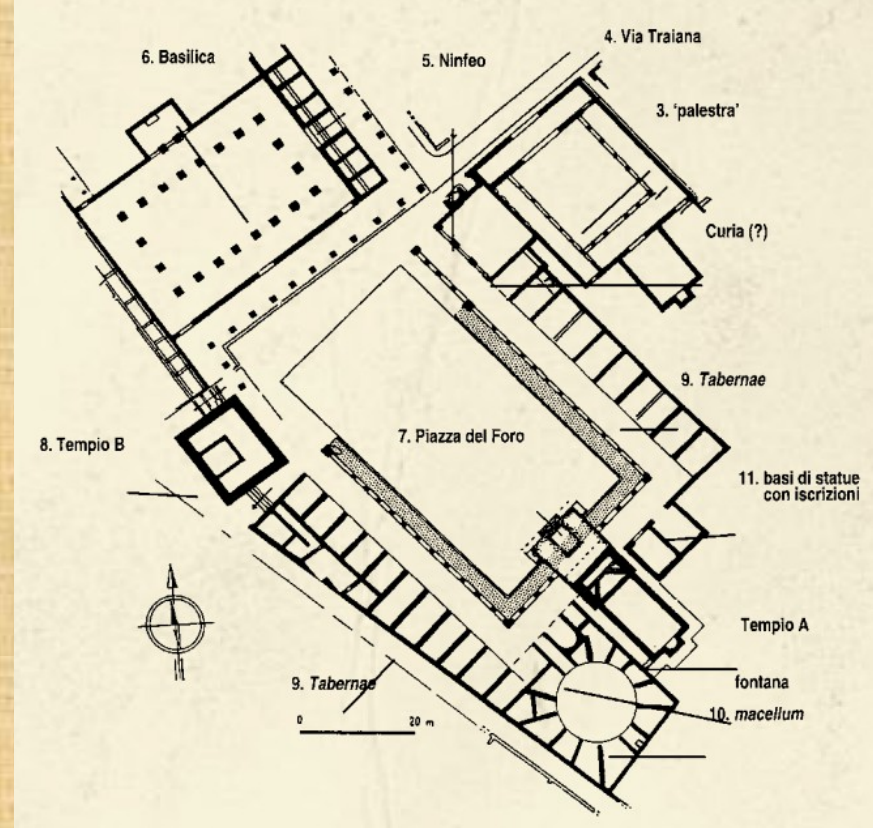
Ordona (Foggia) – Herdonia

- mesto založené kmeňom Daunov, úpadok v 4. stor BC, v tomto období aj stavba opevnenia (2 km dlhé, územie 20 hektárov)
- veľké predrímske osídlenie a nekropola
- mesto striedavo v rukách Rimanov a Hannibala
- Hannibal ho nakoniec dobyl, zničil a obyvateľstvo presídlil do Metaponta a Turi
- mesto sa spamätalo až po výstavbe via Traiana
- dnešné mesto bolo založené v 9. stor. AD
- pamiatky:

Rímske mesto: fórum, bazilika Augustea, časť via Traiana (prechádza mestom), Macellum, chrám z cisárskeho obdobia, amfiteáter, kúpele s mozaikovými podlahami

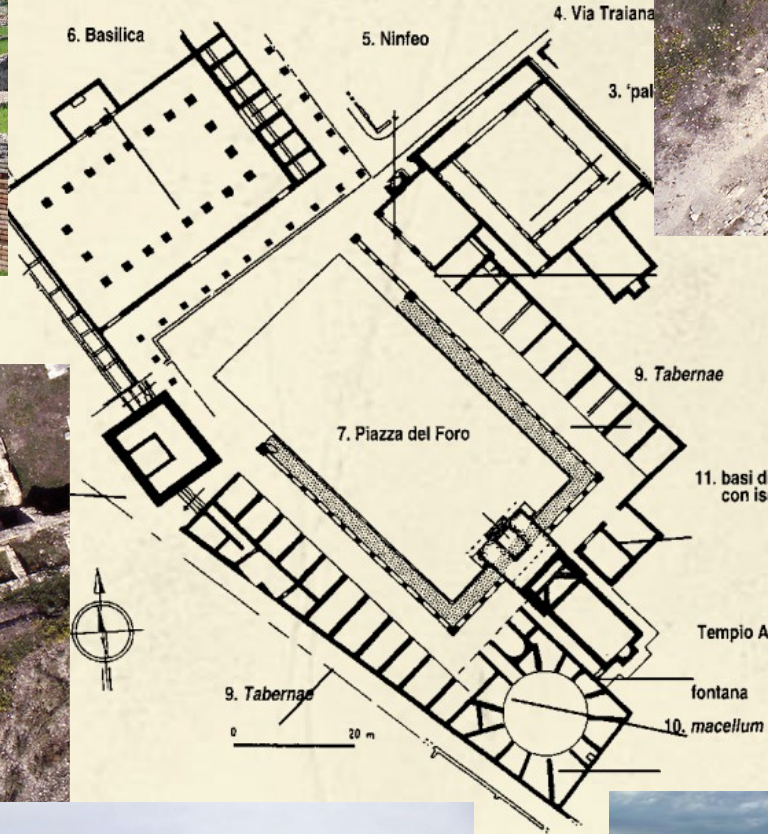
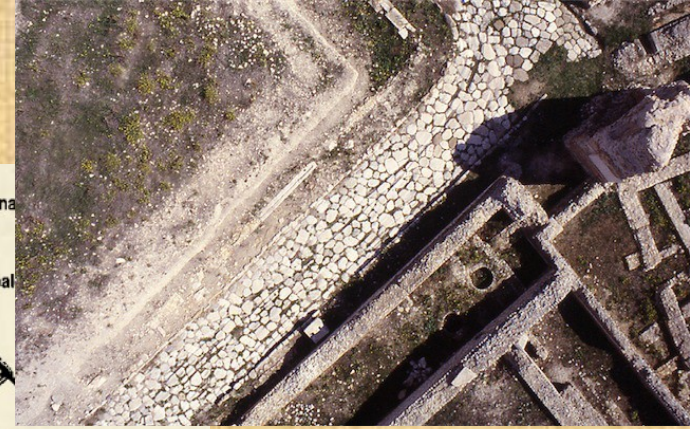
Daunijské mesto: pod bazilikou – hrobky a domy

Ranekresťanské: bazilika zo 6. stor. AD





bazilika - opus incertum + jónske stĺporadie, obdobie vlády Augusta, rekonštrukcia, v 109 AD, nemá rovnakú orientáciu ako ostatné budovy na fóre



fórum – z 3 strán obkolesené portikami - asi používané ako skladiská



macellum - na JV rohu ohradený štvorcový priestor s obchodmi po obvode a kruhovým dvorom

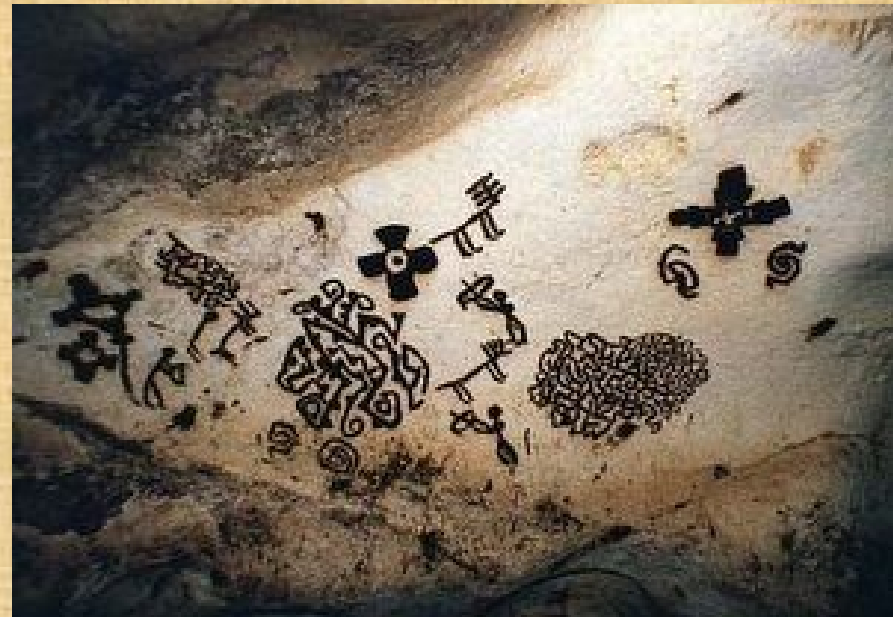
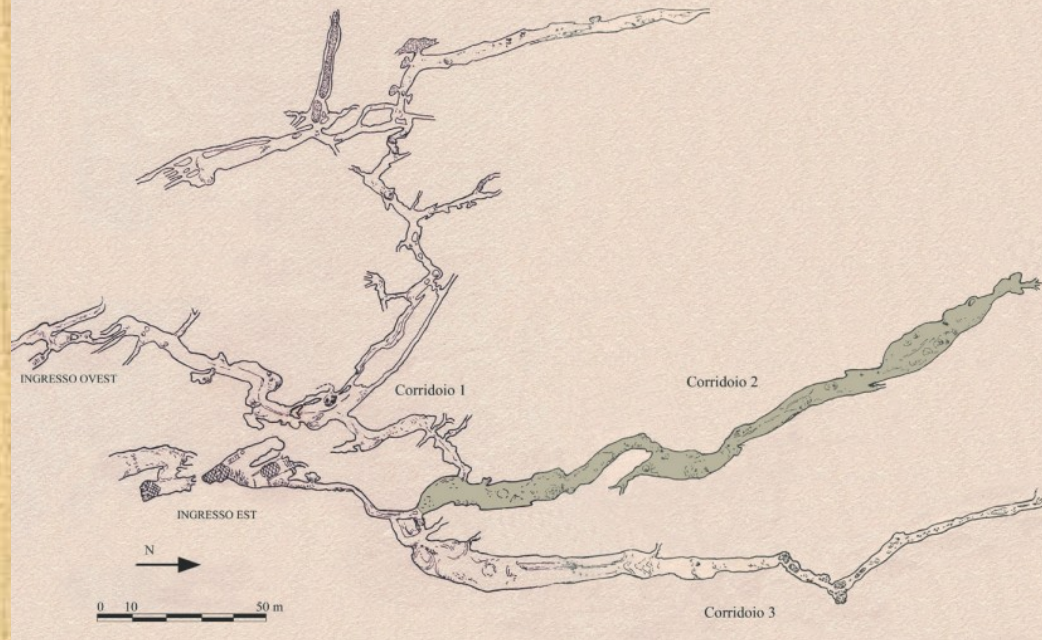




100 m na sever od baziliky – kúpele a základy
ranekresťanskej baziliky s 3 apsidami z 5/6.
stor. AD

Porto Badisco – Grotta dei Cervi

- prehistorická jaskyňa (jaskyňa jeleňov) – podľa scén namaľovaných na stenách
- nájdená v 70tych rokoch
- jaskyňa pozostáva zo 4 siení, 3 z nich sú pomaľované scénami lovu
- rituály, tance, lov
- komplex je datovaný do stredného neolitu – 3500 – 3000 BC





Tarent (Taras)

- hlavné mesto Púglie
- Taras – syn Poseidóna a nymfy Satyrion, Herakles
- spartská kolónia, podľa tradície založené v 706 BC synmi slobodných Spartániek (Partheniae) a slobodnými mužmi zo Sparty (ale nemali občianstvo) – Perioeci
- obchodné centrum, vládlo gréckym kolóniám na juhu Talianska
- antické mesto na mieste moderného – jeden z najdôležitejších prístavov, stále využívaný
- úplne prvé osídlenie – na svahu dnešného città Vecchia – dnes ostrov, vykopaný kanál, spájal ich most
- 5. stor. BC – expanzia mesta na východ – opevnenie v dĺžke 5 km uzatvára územie asi 500 hektárov
- 209 BC – mesto ovládnuté Rimanmi – Quintus Fabius Maximus
- 122 BC – založená kolónia Neptunia



Villa Peripato

- záhrada
- aristotelovská škola
- Museion
- domus – cisárske obdobie



Dórsky chrám

- akropola
- Poseidón (Artemis, Persefone, alebo Hera?)
- na východnej strane úbočia (námestie Castello), blízko radnice
- najstarší kamenný chrám v Magna Graecia
- 6 x 13 stĺpov
- 10. storočie – Kresťania
- 14. storočie – dielňa na spracovanie hlíny

- výskum pod kostolom S. Domenico a Largo San Martino potvrdili osídlenie pred príchodom Grékov – pozdná doba bronzová, raná doba železná, vrstvy až do stredoveku
- známa hlavne nekropola s bohatými hrobkami

Nekropola na via Marche

- približne 140 pohrebov kon. 7. stor. BC – 3. stor. BC
- nekropola gréckeho mesta
- rozloženie hrobiek rešpektuje priebeh archaických ciest (S-J, V-Z)
- oddelené bloky patriace jednotlivým rodinám
- rôzne typy hrobiek: sarkofágy, hroby vytesané do podlažia, hroby typu fossa, kameňom obložené hroby s rovnou alebo sedlovou strechou, komorové hroby
- komorové hroby – najbohatšie, na križovatkách ciest: dromos, pohrebná komora s omietkou a maľbou, vo vnútri pohrebná posteľ vytesaná do kameňa



Cripta del Redentore

- hypogeum
- rozdelené na dve časti
- a) Umelo vytvorená jaskyňa
- b) Komora z rímskeho obdobia – dromos a štvorcová komora, strop jemne do oblúka, v stenách výklenky, pravdepodobne na urny
- v stredoveku – približne 12./13. storočie – fresky vo východnej časti hypogea



Ipogeo delli Ponti Via di Mezzo

- nekropola obkolesená múrom – 5. stor. BC
- Ranekresťanská hrobka – 8 pohrebov, 11 hrobiek typu fossa (každá pre až 4 mŕtvych)
- hroby – 4. – 5. stor. AD
- hroby typu fossa – obdĺžnikový tvar, rozmiestnené v skupinách po 3, zakryté kamennou doskou, vo vnútri maľované
- vykradnuté už v staroveku
- v blízkosti depozit severoafrickej keramiky a lúč s kresťanskou tematikou – používané počas funerálnych obradov



Tomba a camera di Piazza Pio XII

- hypogeum, zač. 3. stor. BC
- dromos s kamennými dverami, malý vestibul a pohrebná komora – vytesané v podloží
- stále viditeľná dekorácia – maľby
- na každej strane – pohrebné postele (klinai) s vankúšmi a volutami, žltá a červená maľba



Tomba degli Atleti

- kon. 6./zač. 5. stor. BC
- obdĺžnikový tvar, v strede dva dórske stĺpy
- interiér pripomína andron – miesto banketu v Grécku
- 7 sarkofágov (jeden nepoužitý) – po obvode miestnosti (lehátka)
- v strede nájdených množstvo fragmentov keramiky používanej pri stolovaní
- panathenajská amfora, reliéf



Tomba a quattro camere di Via Pasubio

- hypogeum
- vlastnila vysokopostavená rodina – 4. - 3. stor. BC
- architektonické prvky – naiskos – funerálny monument obyčajne obsahujúci kultovú sochu (našli sa fragmenty)
- unikátny pôdorys – dom typu pastas
- dromos, dlhá chodba, po stranách 4 pohrebné komory – dórsky rád
- steny s omietkou a maľbou
- zdobená rímsa – meander (červeno-modrý)
- vstup do komory – kamenné dvere po stranách polostĺpy
- vo vnútri komory (na osi) – pohrebná posteľ (monolitická), ostatné komory – drevená posteľ
- vrstva omietky na spoji vo dverách – zapečatenie komory





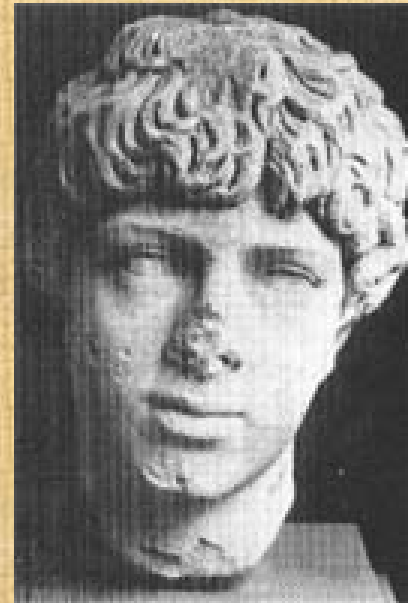
Umenie

- razili mince – nomos – delfín a hippocamp
- centrum výroby keramiky – 4. stor. BC: maliar Lykurga, maliar Gioa del Colle, Dáriov maliar, Maliar podsvetia... (krátery, loutrophoroi, paterai, oinochoai, lekythois, taniere na ryby)
- časté dekoratívne florálne motívy
- typické vázy: jedna strana scéna naiskos, druhá strana grécke mytológia



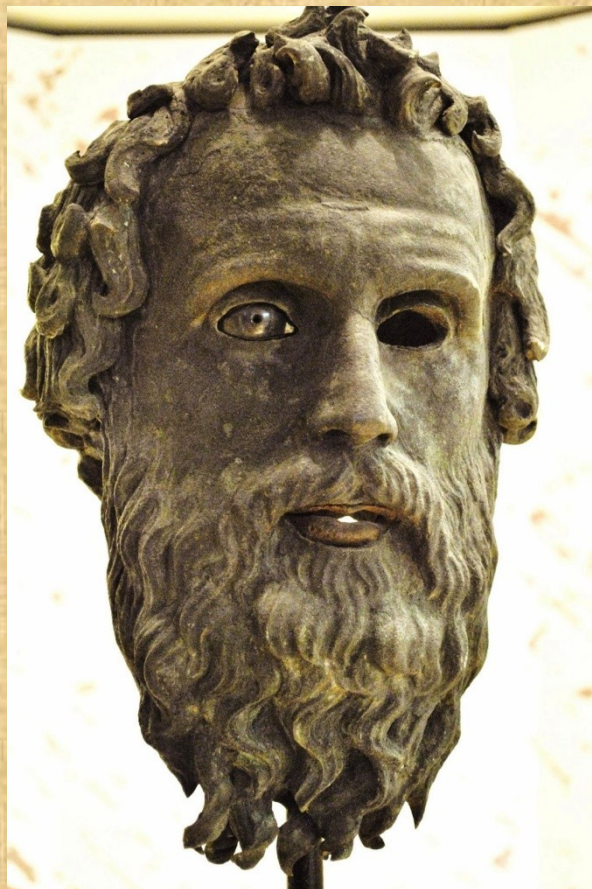
Brindisi

- dôležité mesto Messapov
- známe hlavne prístavom v tvare jelenieho rohu (aj meno podľa jeleňa – v messapijskom jazyku – brentesion)
- 224 BC – rímska kolónia – dôležité prístavisko a prekladisko, otvorilo možnosti kontaktov s východom – po predĺžení via Appia
- v meste dodnes viditeľné:
 - a) zbytky opevnenia
 - b) monumentálna budova
 - c) rímske domy
 - d) messapijské mesto – pod základmi moderného divadla
- blízko prístavu – 2 bázy, ktoré niesli stĺpy – len jedna in situ, pri Lecce sú ďalšie – signalizovali koniec via Appia



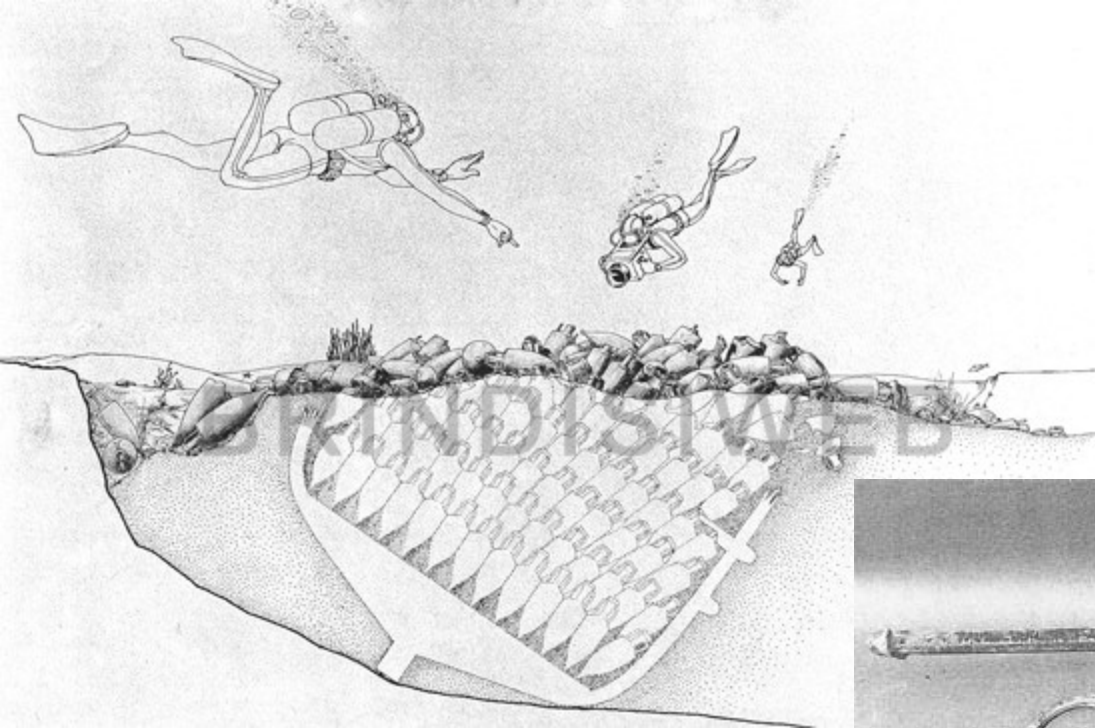
Bronzy z Brindisi

- objavené v 1992
- cca 700 bronzových fragmentov, z nich 200 identifikovateľných
- dve mužské torzá v životnej veľkosti (zač. principátu), dve hlavy barbarov, dve mužské hlavy (jedna z nich podobná potrétu Tiberia, druhá pripomína Caracallu), dve ženské hlavy, jedna detská hlava, fragmenty kolosálnej sochy (Nike?)





- Punta Penne
- Santa Sabina
- Punta del Serrone



Lecce

- Antické mesto Lupiae

- jedno z hlavných miest Puglie

- len min. nálezov z predrímskeho obdobia – ipogeo Palmieri (v rovnako mennom paláci) – výzdobu tvorili kariatydy a boj, práca tarenského umelca, 4. stor. BC

- predrímske obdobia – hlavne hrobky, ale nepotvrdzujú teóriu o osídlení oblasti pred Rimanmi

- 102 AD – založená kolónia – umiestnená pri via Traiana – následne vzostup stavebných prác

- z rímskeho mesta: divadlo (cavea opravovaná v 2. stor. AD), amfiteáter – z obdobia vlády

Augusta – množstvo prestávok, schodisko v aréne, dekorované scénami lovu – 4. stor. AD

Rudiae (blízko Lecce)

-Mesto v Messapii, slávne – narodil sa tam básnik Ennius

- niekoľko monumentov:

a) Opevnenie – 2 okruhy, 1400 a 3600 m, tufové bloky

b) Ipogei tombali a camera – v skale

c) Ulice s nepravidelným priebehom

d) Niekoľko väčších budov – na S – amfiteáter (dnes už len depresia v zemi)

Cavallino

- 5 km dlhé hradby – najprv identifikované pomocou leteckej prospekcie
- opevnenie najstaršie v južnom Taliansku – na konci 6. stor. BC, sprevádzané priekopou, predsunutá 3-4 m, široká 4 m, hlboká 2 m
- hradby na niekoľkých miestach pretínajú chatrče z doby bronzovej
- z archaického obdobia – väčšia budova – lokalita Ajera – menší palác s miestnosťami rozloženými okolo dvora, kde boli použité mnohé architektonické, grécke fragmenty – napr. hlavica veľmi pekne spracovaná

Roca Vecchia

- Malé osídlenie na Adriatickom pobreží
- opevnenie – štvorcové kvádre, dobre opracované – okruh asi 1200 m, časť pod morom, presunutá priekopa, S a JV brána
- nepoznáme antické meno – La Roche sa vzťahuje k stredovekému hradu postavenému okolo roku 1350
- hrobky v skale
- všetko pochádza z 4/3 st. BC

Manduria

-Mesto v Messapii

- 3 okruhy opevnenia – najstarší je najviac vo vnútri (5. stor. BC), 2. je s priekopou (4.stor. BC) – zomrel tu spartský kráľ Archidamos, ktorého Tarentania zavolali na pomoc v boji proti Messapom, 3. stor. BC – posledný okruh s veľkou priekopou – pri nej viditeľné veľké množstvo zárezov do skaly – fosse tombali