

# VÝVOJ PORTUGALSKÉHO JAZYKA

OPAKOVÁNÍ 1

JARO 2020

# OPAKOVÁNÍ

- **Literatura k nastudování:**

Bohumil Zavadil, *Vývoj španělského jazyka*, Karolinum, 1998 (9-51)

1. Úvod – obecně o vývoji jazyka (9-28)

2.1. Jazyková a etnická situace na Pyrenejském poloostrově před příchodem Římanů

2.2. Římané na Pyrenejském poloostrově

Růžena Ostrá, *Přehled vývoje románských jazyků 1.* (9-36)

## **I. ČÁST: LIDOVÁ LATINA**

1. Lidová latina

2. Archaická latina

3. Klasická latina

4. Lidová latina – vymezení pojmu

## **II. ČÁST: Vznik románských jazyků**

/romanizace, diferenciacie lidové latiny/

## **III. ČÁST obecně o jazykových změnách**

-

# OPAKOVÁNÍ 1. ČÁST (SEZNAM OTÁZEK)

- K jakým jazykům patří latina?
- Spolu s kterými jazyky tvoří italickou skupinu? .
- Kdy se Italikové oddělili od ostatních indoevropských jazyků?
- Ve kterých dvou vlnách osídlili Apeninský poloostrov?
- Kterými jinými italickými dialektky se mluvilo na poloostrově?
- Kterými neitalickými jazyky se mluvilo zejména v jižní části poloostrova?
- Kde se usadili Venetové?
- Kterými neindoevropskými jazyky se mluvilo na Ap.poloostrově?
- Který z neindoevropských jazyků působil nejvíce na latinu?
- Do které doby spadá Etruské království?
- V kterém slově můžeme například spatřit vliv etruštiny? Uveď 3 příklady: 1.
- S kterými dialektky žili Italikové v dlouholetém styku v 8.stol. př.n.l.?
- Kde se hovořilo dórskými dialektem?
- Co je to Magna Graecia? Magna Graecia.
- Italikové udržovali dlouholetý kontakt s dalšími národy i v 5. století, kteří přišli z Pádské nížina. Jejich jazyk je italickým jazykům velmi blízký. O jaký národ šlo? .
- CO je to MANIOS MED FHEFHAKED NUMASIOI = Manius me fecit Numerio)?
- Z které doby pochází tento nápis?
- Kdy byla vytvořena Římská republika?
- Které byly nejdůležitější tři dialekty Latia?
- Co je to archaická latina?
- Kterému dialektu přisuzujeme změnu ae › ai › e?
-

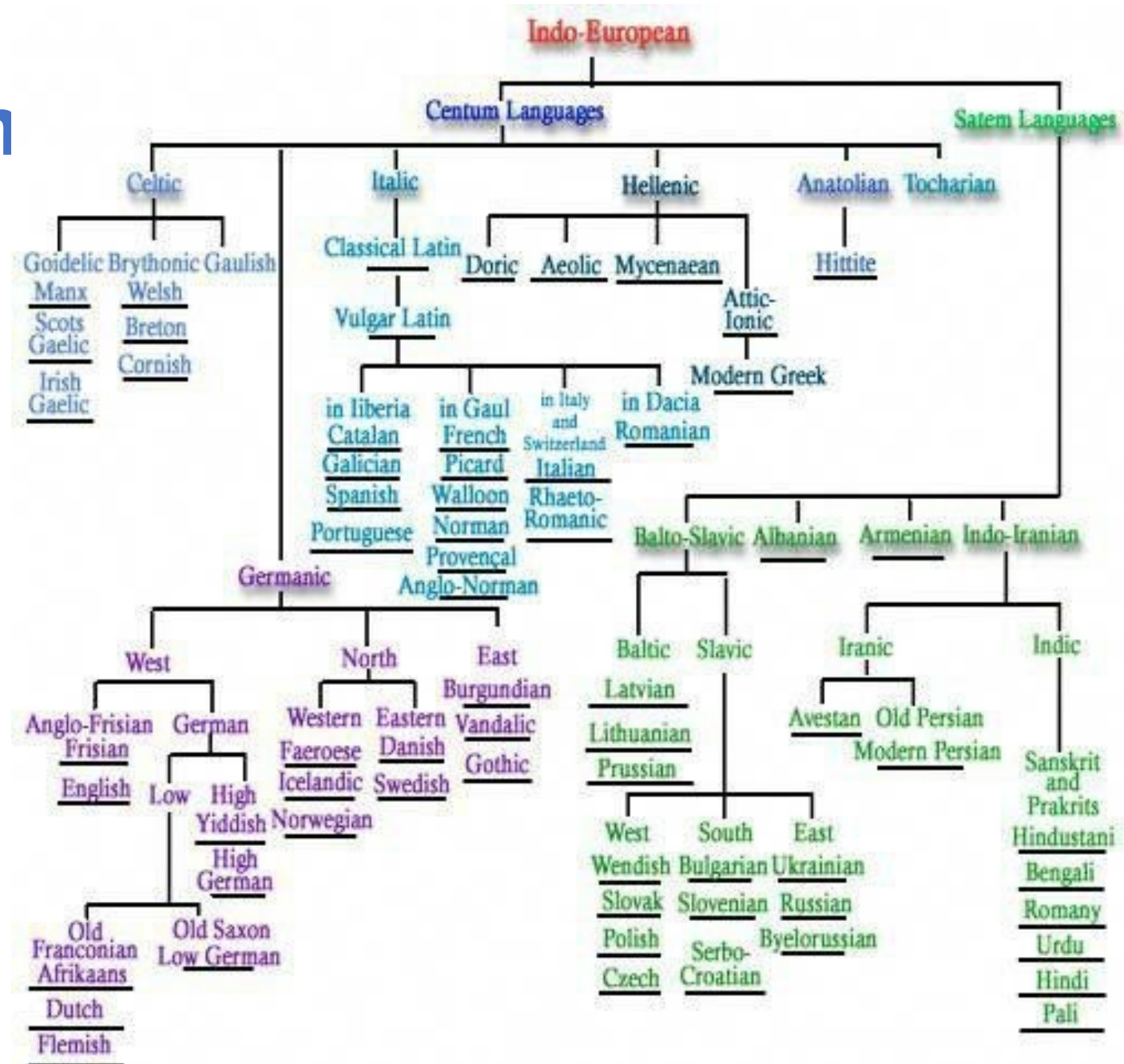
# OPAKOVÁNÍ 1. ČÁST (SEZNAM OTÁZEK)

- Kterému dialektu přisuzujeme změnu au > o a zánik koncového m a s?
- Co je to císařská doba v latině?
- Co je to klasická latina? -
- Do které doby s padá vznik klasické latiny?
- Popiš princip vzniku klasické latiny.
- Co slouží jako vzor a zdroj inspirace pro latinské spisovatele?
- Kdo byl první latinský básník a jakého byl původu?
- Čím jsou charakteristické Plautovy a Terentiovy komedie?
- Co je to kalk?
- Kde bylo možné pozorovat menší vliv řeckých vlivů?
- Jaké prvky můžeme nalézt v klasické latině?
- Kdy dosáhla klasická latina vrcholu svého vývoje a proč?
- Co je to zlatá doba latinská?
- Co je to sermo vulgaris?
- Jak bývá nejčastěji definována lidová latina?
- Klasická a lidová latina byly chronologicky odlišné fáze jednoho jazyka?
- Co je to pozdní latina?
- Byla pozdní latina charakterizována podobně jako klasická? Tedy spisovností a jazykovou normou?
- Co je to středověká latina?
- Co je to humanistická latina.
- Co je to církevní latina -
-

# K jakým jazykům patří latina?

Italicko-keltská větev  
indoevropských jazyků

Poznámka: **Satemové a kentumové jazyky** jsou dvě skupiny jazyků, které se vyvinuly z původního praindoevropského základu, a kontrastně vyslovují slova se společným původem.



# Jazyky světa

## 1. JAZYKY SVĚTA: PŘEHLED

Statistika (připomenutí): Počet světových jazyků

- odhady: 6 – 7 tis.

Oblast <sup>1</sup>	Živé jazyky		Mluvčí	
	počet	%	počet	%
Afrika	2 092	30,3	675 887 158	11,8
Amerika	1 002	14,5	47 559 381	0,8
Asie	2 269	32,8	3 489 897 147	61,0
Evropa	239	3,5	1 504 393 183	26,3
Pacifická obl.	1 310	19,0	6 124 341	0,1
<i>CELKEM</i>	6 912	100,0	5 723 861 210	100,0

Poznámka: Tabulka třídí jazyky podle oblasti, kde vznikly. Evropa proto v počtech mluvčích na druhém místě, protože tento údaj zahrnuje i mluvčí evropských jazyků na jiných kontinentech. Naopak údaj pro Ameriku je relativně nízký, protože zahrnuje právě pouze mluvčí jazyků vzniklých na tomto území.

# *lumpers a spitters*

- záleží na definici jazyka (vs. dialekt)

lingvisté: „lumpers“ (hledají společné vlastnosti) a „spitters“ (hledají rozdíly)

jazyk: společensko-politické rozhodnutí

„A shprakh iz a dialekt mit an armey un flot“ (jidiš)  
[„Jazyk je dialekt s armádou a flotilou“]

Max Weinreich (1945): *“Der YIVO un di problemen fun undzer tsayt”*, který připisuje výrok jednomu ze svých posluchačů

# *Jazyk či dialekt?*

„Situace, ve kterých se všichni shodnou na tom, co utváří jazyk, vyvstávají v interakci sociálních, politických, psychologických a historických faktorů, nikoli kvůli inherentním vlastnostem daných variet. V Číně například množství vzájemně nesrozumitelných variet, které by lingvista určitě nazval zvláštními jazyky, se přesto

---

považuje za dialekty čínštiny, protože je spojuje společný psací systém.“ Suzanne Romaine (2000: 13) pracovní překlad



# Lingvistické kritérium a statistiky

Lingvistické kritérium: vzájemná srozumitelnost/nesrozumitelnost

Fakta:

- 347 (asi 5%) světovými jazyky mluví alespoň jedem milión lidí
- těmito jazyky mluví 94% světové populace
- zbylými 95% jazyků mluví jen 6% světové populace
- většina světové populace mluví dvěma a více jazyky (plurilingvismus)
- **Předpoklad: Jazyky sdílejí mnohé společné rysy**

klasifikace



genealogie: genetická klasifikace podle příbuznosti vzhledem historickému vývoji

typologie: typy podle společných strukturálních znaků v současnosti

# Genealogie

## Indo-European Family

- Slavic
- Germanic
- Romance
- Indic
- Other Indo-European

## Afro-Asiatic Family

- Semitic
- Hamitic
- Altaic family
- Niger-Congo family
- Austronesian family
- Uralic family
- Sino-Tibetan family
- Austro-Asiatic family
- Japanese and Korean
- Other families

- I = Indictat
- A = Amerindian (several language families)
- C = Caucasian
- N-S = Nilo-Saharan
- K = Korean

- Ps = Paleo-Siberian
- B = Dravidian
- P = Papuan
- Ab = Aborigine



## Indo-European Family

- Slavic
- Germanic
- Romance
- Indic
- Other Indo-European

## Afro-Asiatic Family

- Semitic
- Hamitic
- Altaic family
- Niger-Congo family
- Austronesian family
- Uralic family
- Sino-Tibetan family
- Austro-Asiatic family
- Japanese and Korean
- Other families

- I = Indictat
- A = Amerindian (several language families)
- C = Caucasian
- N-S = Nilo-Saharan
- K = Korean

- Ps = Paleo-Siberian
- D = Dravidian
- P = Papuan
- Ab = Aborigine



DATA: ETHNOLOGUE <sup>2</sup>					
Jazykové rodiny	Živé jazyky		Mluvčí		Státy
	počet	%	počet	%	
<a href="#">Afro-Asiatic</a>	353	5,11	339 478 607	5,93	Afghanistan, Algeria, Bahrain, Cameroon, Chad, Cyprus, Egypt, Eritrea, Ethiopia, Georgia, Iran, Iraq, Israel, Jordan, Kenya, Libya, Mali, Malta, Mauritania, Morocco, Niger, Nigeria, Oman, Saudi Arabia, Somalia, Sudan, Syria, Tanzania, Tunisia, Turkey, United Arab Emirates, Uzbekistan, Yemen
<a href="#">Austronesian</a>	1 246	18,03	311 740 132	5,45	Brunel, Cambodia, Chile, China, Cook Islands, East Timor, Fiji, French Polynesia, Guam, Indonesia, Kiribati, Madagascar, Malaysia, Marshall Islands, Mayotte, Micronesia, Myanmar, Nauru, New Caledonia, New Zealand, Niue, Northern Mariana Islands, Palau, Papua New Guinea, Philippines, Samoa, Solomon Islands, Suriname, Taiwan, Thailand, Tokelau, Tonga, Tuvalu, USA, Vanuatu, Viet Nam, Wallis and Futuna
<a href="#">Indo-European</a>	430	6,22	2 562 896 428	44,78	Afghanistan, Albania, Armenia, Austria, Azerbaijan, Bangladesh, Belarus, Belgium, Bosnia and Herzegovina, Bulgaria, Canada, China, Croatia, Czech Republic, Denmark, Fiji, Finland, France, Georgia, Germany, Greece, Iceland, India, Iran, Iraq, Ireland, Israel, Italy, Latvia, Lithuania, Luxembourg, Macedonia, Maldives, Nepal, Netherlands, Norway, Oman, Pakistan, Peru, Poland, Portugal, Romania, Russia, Serbia and Montenegro, Slovakia, Slovenia, South Africa, Spain, Sri Lanka, Suriname, Sweden, Switzerland, Tajikistan, Turkey, USA, Ukraine, United Kingdom, Venezuela
<a href="#">Niger-Congo</a>	1 495	21,63	358 091 103	6,26	Angola, Benin, Botswana, Burkina Faso, Burundi, Cameroon, Central African Republic, Chad, Comoros, Congo, Côte d'Ivoire, Democratic Republic of the Congo, Equatorial Guinea, Gabon, Gambia, Ghana, Guinea, Guinea-Bissau, Kenya, Lesotho, Liberia, Malawi, Mali, Mozambique, Namibia, Niger, Nigeria, Rwanda, Senegal, Sierra Leone, Somalia, South Africa, Sudan, Swaziland, Tanzania, Togo, Uganda, Zambia, Zimbabwe
<a href="#">Sino-Tibetan</a>	399	5,77	1 275 531 921	22,28	Bangladesh, Bhutan, China, India, Kyrgyzstan, Laos, Myanmar, Nepal, Pakistan, Thailand, Viet Nam
<a href="#">Trans-New Guinea</a>	561	8,12	3 359 894	0,06	Australia, East Timor, Indonesia, Papua New Guinea
<b>CELKEM</b>	<b>4 484</b>	<b>64,87</b>	<b>4 851 098 085</b>	<b>84,75</b>	

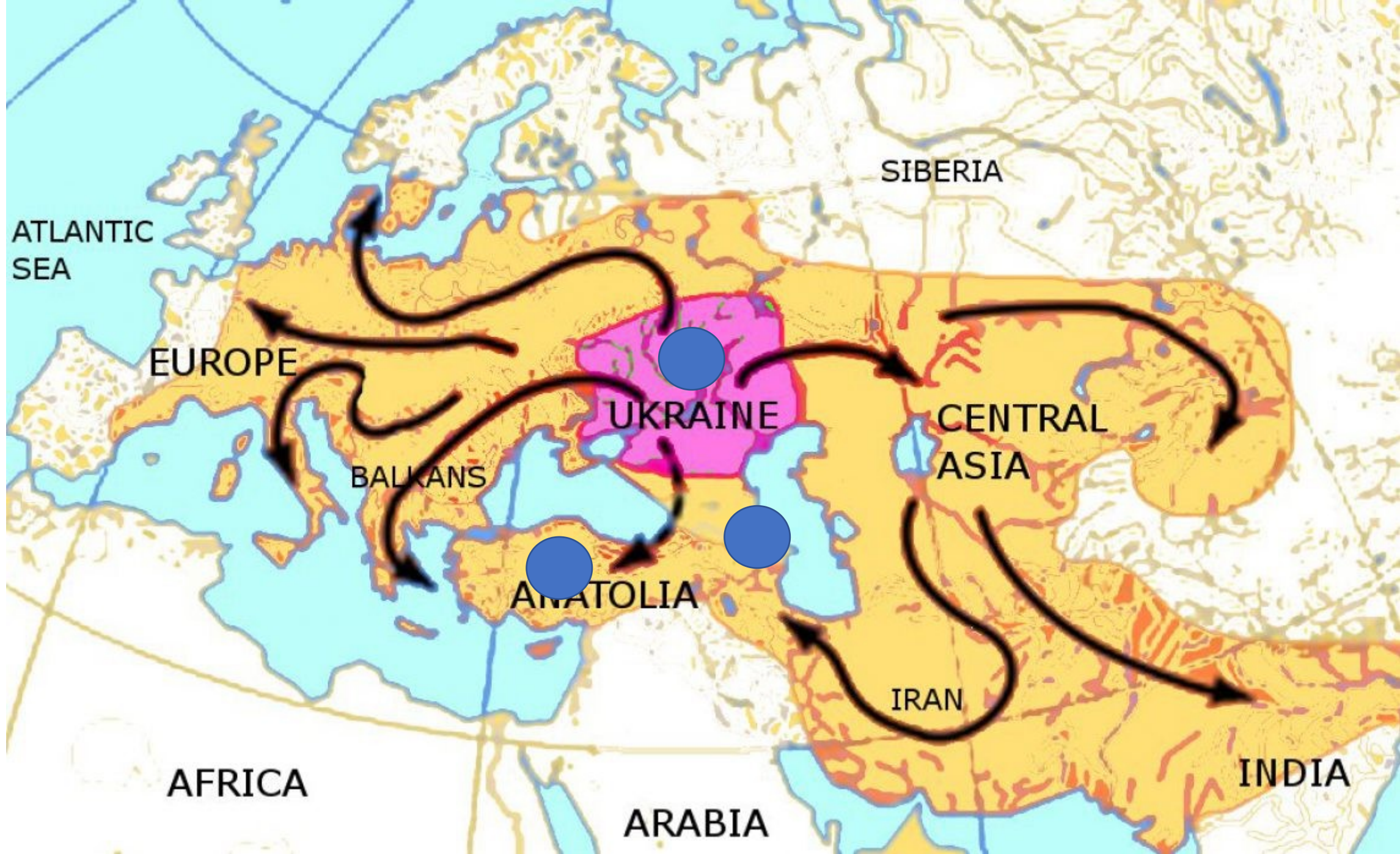
#### 4. TYPOLOGIE: ISOLAČNÍ, AGLUTINAČNÍ, FLEXIVNÍ, INTROFLEXIVNÍ, POLYSYNTETICKÝ

- jiný (synchronní) pohled na tutéž jazykovou skutečnost
- různé možnosti klasifikace z různých hledisek
- Skaličková klasifikace (termíny Sleicher):
  - isolační („isolující“ slova): Slova jsou neměrná, nemají přípony ani předpony, používání pomocných slov, pevný slovosled. Západoevropské jazyky (angl., něm, franc.), některé jazyky polynéské  
př.: *Peter has given Paul a present.*
  - aglutinační („přilepující“): Na jedno slovo se navěšuje množství monofunkčních předpon a přípon. Altajské jazyky (turečtina, tatarština, baškirština, kirgizština, jakutština, mongolština...), ugrofinské j. (maďarština, estonština, finština), IE (arménština, perština), mnohé indiánské jazyky  
př.: turecké slovo pro dům: *ev*  
*evler* (domy), *evlerin* (mé domy), *evlerimiz* (naše domy) *evlerimizde* (v našich domech)
  - flexivní („ohýbající“). Ohýbá (časuje, skloňuje) slova pomocí polyfunkčních předpon a přípon. IE (čeština a ost. slovanské j., baltské j., latina, řečtina), bantuské j. (jižní Afrika)  
př. čes. *dobr-ý* (-ý znamená: 1. pád, sg., muž.)
  - introflexivní („ohýbající uvnitř“) Semitské jazyky (arabština, hebrejština), keltské j., germánské j.  
př. něm. sg. *Vater*, pl. *Väter*
  - polysyntetický („skládající“): Vyznačuje se slovními složeninami. Čínština, východoasijské j., němčina, řečtina...  
př. čung-kuo-hua (střed-stát-jazyk tj. čínština)
- jazykové typy vyjadřují převažující TENDENCE. Neexistuje „čistý“ typ.



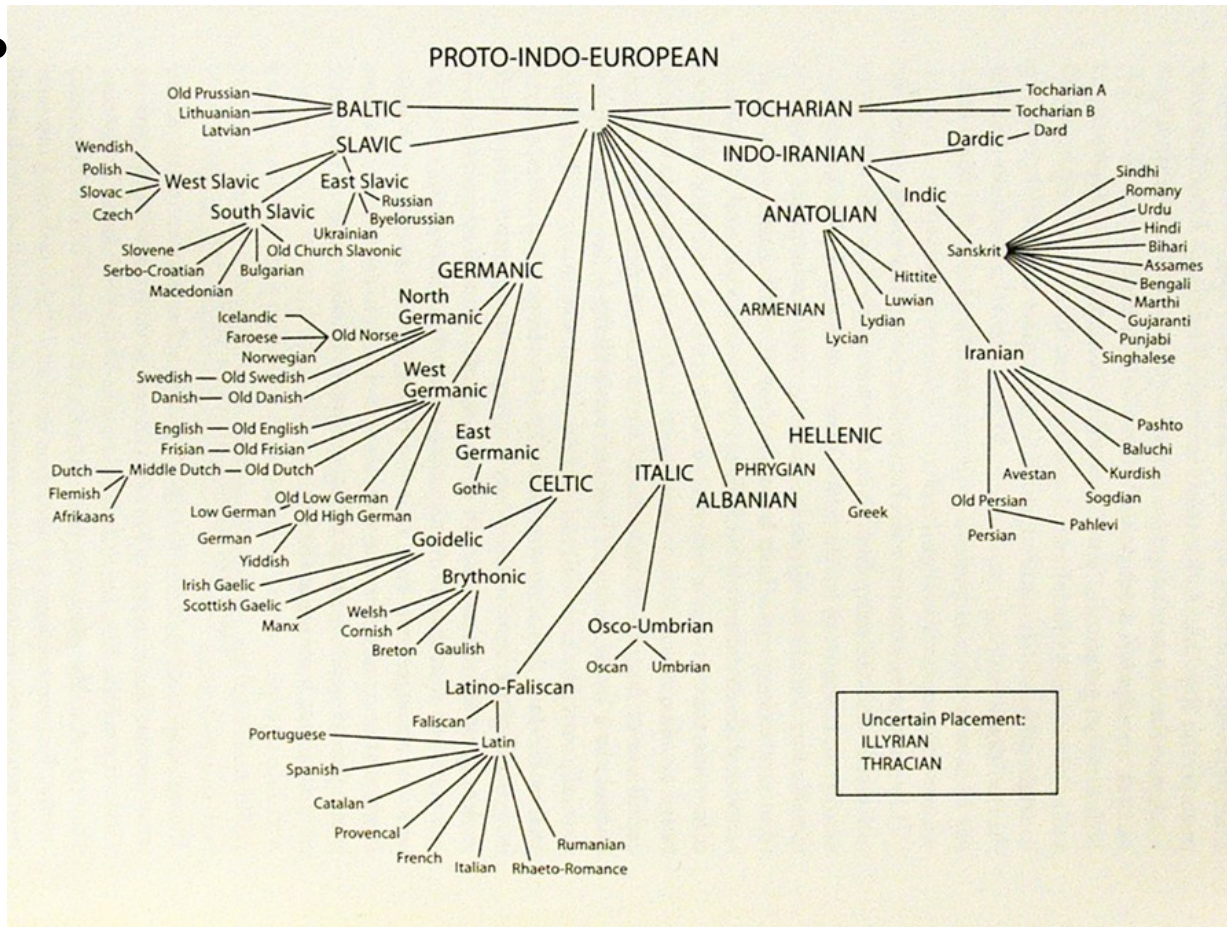
# Poznámka: 3 teorie o původu indoevropských jazyků

- O původu a šíření indoevropského prajazyka existují **dvě hlavní konkurenční teorie**. Jedna teorie předpokládá původ indoevropských jazyků mezi nomádskými kmeny v oblasti **dnešní Ukrajiny a jihozápadního Ruska před 6000 lety**. Této teorii se podle předpokládaného způsobu šíření jazyka, říká **teorie „meče a koně“**, dalšími názvy také **„stepní“** či **kurganová**, se kterou přišla **Marija Gimbutasová**. V poslední době vstupuje do popředí, zejména díky pokrokům v archeogenetice.
- Druhá bývá nazývaná teorií **„anatolských farmářů“**, s kterou přišel **Colin Renfrew** roku 1987. Podle ní **prapůvodní jazyk, z něhož vznikly všechny jazyky indoevropanů, pochází z oblasti Anatólie u Kaspického moře v dnešním Turecku**, v době před 8000 až 9500 lety. Tuto teorii podporují výsledky analýzy větvení jazykového stromu provedené R.D.Grayem (2003). Proti tomu se ale postavil pozdější výzkum. A to i genetický.
- Další hypotézou je **„arménská“**, se kterou přišli roku 1985 **Tamaz Valerianis** dze Gamkrelidze a **Vjačeslav Vsevolodovič Ivanov**. Sklidila sice kritiku, ale v nedávné době DNA testy ukazují, že pre-protoindoevropský mohl vzniknout v jižním Kavkaze.



# Spolu s kterými jazyky tvoří italickou skupinu?

Spolu s osko-umberskými jazyky.



Hamp's Northwest Indo-European 2012

Northwest Indo-European

Phrygian

Italo-Celtic

Italic

Oско-Umbrian

Latin-Satricum-Faliscan

Venetic

Sicel

Celtic

Old Irish

Middle Breton/Cornish "p-Celtic"

Cumbric "p-Celtic"

Welsh "p-Celtic"

Gaulish, Lepontic "p-Celtic"

Celtiberian

Tartessian

# Kdy se Italikové oddělili od ostatních indoevropských jazyků?

- Prvé indoevropské kmeny přicházely do Itálie okolo roku **1200 př. n. l.** z **oblastí střeoevropského Podunají** a původní mediteránní (středomořské) obyvatelstvo zatlačily mimo centra. Indoevropské kmeny vytvořily v severní Itálii tzv. protovillanovskou kulturu **vyznačující se využíváním železa a žárovými pohřby**. Tato kultura se rozvinula v tzv. kulturu **villanovskou** a **kulturu latijskou**, které se vyznačovaly širokým využíváním bronzu a pohřbíváním mrtvých do hliněných uren, které byly případně ukládány do šachtových hrobů. V té době počalo docházet ke styku Italiků s ilyrskými kmeny přicházejícími ze západního Balkánu, od nichž se naučili vyrábět kvalitní zbraně a jezdit na koních.
- **Koncem II.tisíciletí.**
-

Počátkem 1. tisíciletí př. n. l. začalo docházet mezi indoevropským obyvatelstvem žijícím v Itálii k jazykové diferenciaci a v 8. století př. n. l. se již dají rozlišit *dvě hlavní Italické skupiny*:

### **Latino-faliská:**

- Latinové – žili v Latii,
- Faliskové – žili na sever od Latia,
- Sikulové – žili nejdříve v Kalábrii, později na Sicílii

### **Umbro-sabelská:**

- Umbrové sídlili v hornatých oblastech středních Apenin,
- Sabelové byla početná skupina menších kmenů:
  - Aequové, Hernikové, Sabinové a Volskové – žili ve střední Itálii,
  - Bruttiové, Lukánové, Oskové a Samniti – žili v jižní Itálii.



# Kterými italickými a neitalickými dialektami se mluvilo na poloostrově?

## Italické dialekty

- SABELLOVÉ
- VOLSKOVÉ



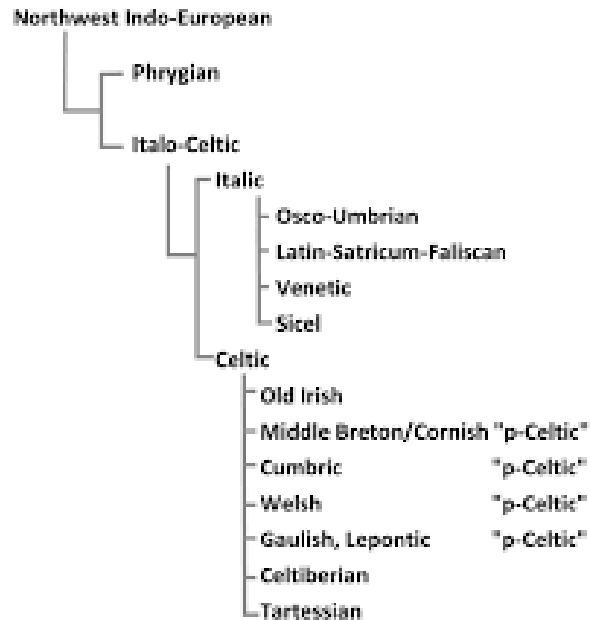
## Neitalické dialekty

- Messapové
- Japygové
- Venetové

# Kterými neindoevropskými dialekty se mluvilo na poloostrově?

## indoevropské

Hamp's Northwest Indo-European 2012



## Neindoevropské

- Ligurština
- Etruština na latinu měla největší vliv.
- 1. Roma - z Ruma,
- 2. slovní zásoba zakončená sufixem enna, inna,
- 3. v určitých fonetických tendencích - například souhlásky K a G jsou přepisovány jedním znakem, písmenem C - v etruštině nebyl protiklad u těchto hlásek fonologicky relevantní
- Etruské království 7.-5. století

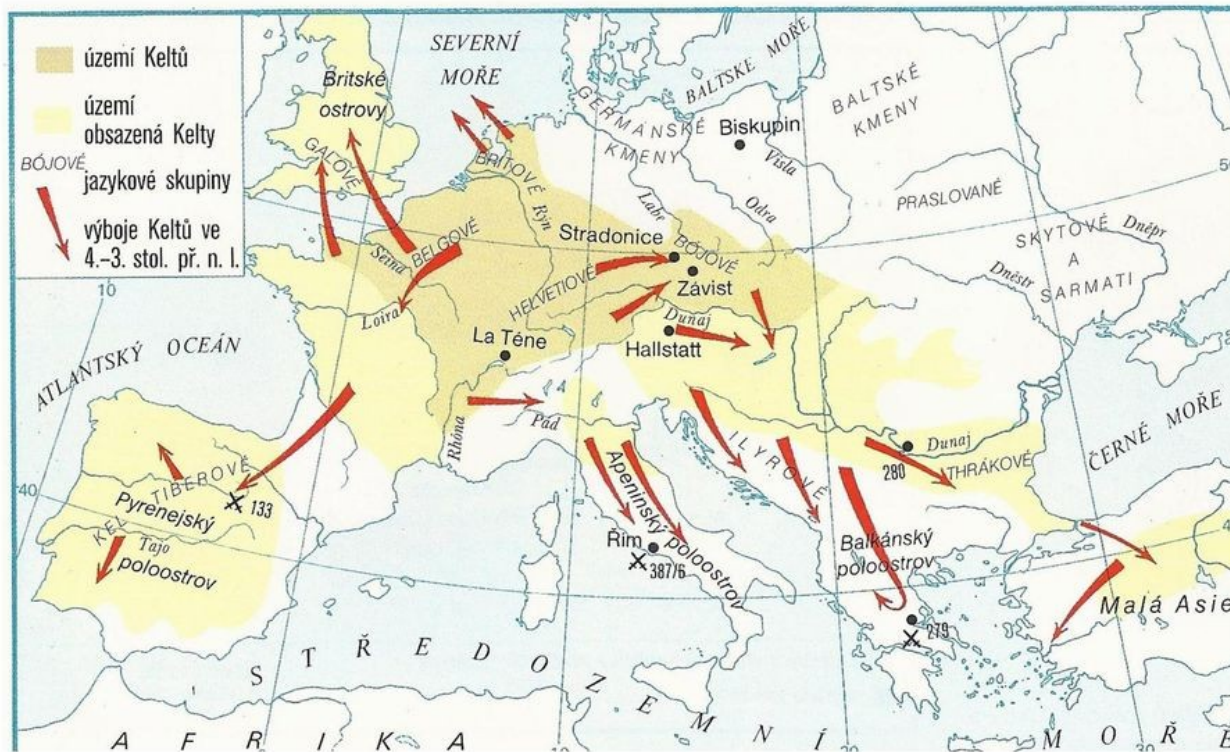
# S kterými dialektky žili Italové v dlouholetém styku v 8.stol. př.n.l. na jižním pobřeží poloostrova?



- **Magna Graecia (Velké Řecko)** je oblast jižní Itálie a Sicílie osídlená ve starověku řeckými kolonisty. Pojmenování byla nadsázka pro lidnatost a bohatství oblasti. Mezi důležitá města patřil Tarent, Sybaris a Syrakusy. Města měla živé styky se svými mateřskými městy v Řecku. V období peloponéské války hrála důležitou oblast roli jako **hospodářská základna**.

# V 5. století udržovali kontakt s kmenem, který přišel z Pádské nížina. Jejich jazyk je italickým jazykům velmi blízký. O jaký národ

Keltové v Evropě 5. – 1. stol.př.n.l.



- **Magna Graecia (Velké Řecko)** je oblast jižní Itálie a Sicílie osídlená ve starověku řeckými kolonisty. Pojmenování byla nadsázka pro lidnatost a bohatství oblasti. Mezi důležitá města patřil Tarent, Sybaris a Syrakusy. Města měla živé styky se svými mateřskými městy v Řecku. V období peloponéské války hrála důležitou roli jako hospodářská základna.

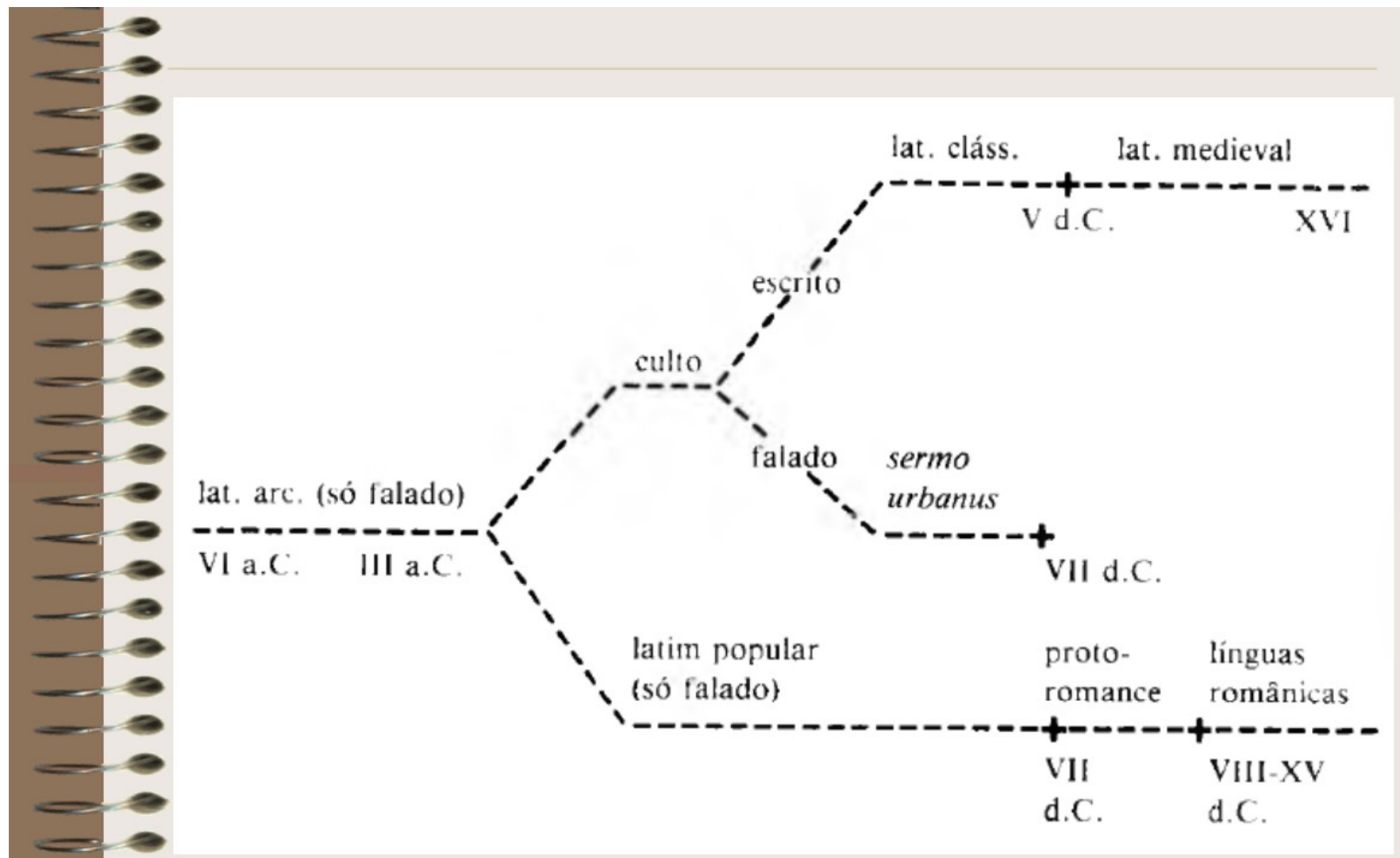
# Apeninský poloostrov - obyvatelstvo



## UČEBNICE, S. 92 – MAPA

- **Italikové** – řada kmenů, mj. **Latinové** (oblast Latium – zde leží Řím)
- **Illyrové**
- **Ligurové**
- **Galové (Keltové)**
- **Kartáginci**
- **Řekové**
- **Etruskové** – viz dále

# Fáze latiny



# MANIOS MED FHEFHAKED NUMASIOI

- **MANIOS MED FHEFHAKED NUMASIOI = Manius me fecit Numerio)?**  
Jde o nejstarší známý latinský nápis na zlaté sponě z Praeneste (nynější Palestrina). Z doby asi 600 př.n.l.

## FIBULA PRAENESTINA (7th cent. B.C.)

MANIOS MED FHEFHAKED  
NUMASIOI

- MANIOS MED FHEFHAKED NUMASIOI
- MANIUS ME FECIT NUMERIO

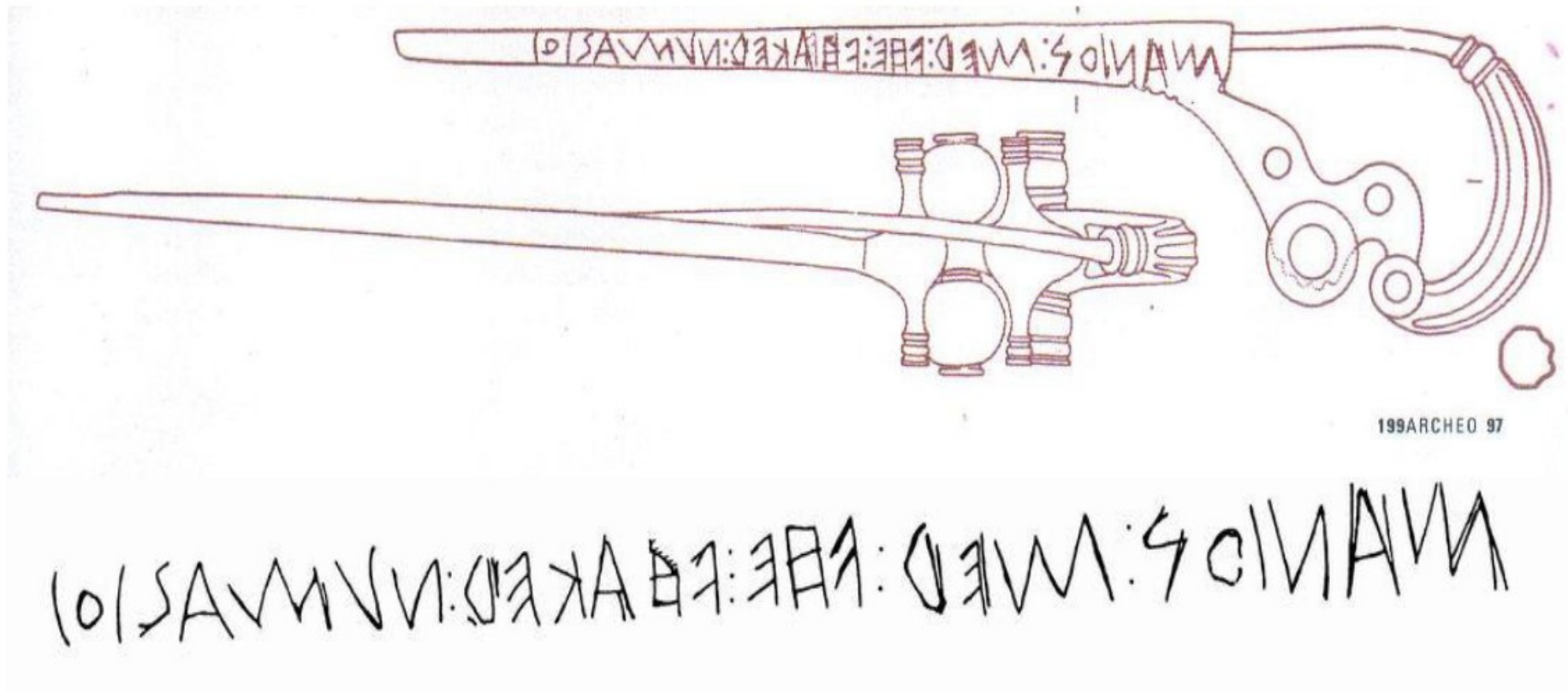


Palestrina je město v italské provincii Řím v regionu Lazio. Nachází se asi 35 kilometrů na východ od Říma, s nímž ho spojovala římská cesta via Praenestina. Pochází odtud hudební skladatel Giovanni Pierluigi da Palestrina

Faksimile zlaté spony z Praeneste

*MANIOS : MED : FHE : FHAKED : NVMASIOI*

*Manius me fecit Numerio. „Manios mě vyrobil pro Numeria.“*





# Kdy byla vytvořena Římská republika? Které byly nejdůležitější tři dialekty Latia?

- r. 509 př.n.l.

- DIALEKTY

- římský

- falijský

(ae › ai › e)

*praetod › pretod*

- preanestský

(au › o a zánik koncového m a s)

*paucum – pouco*

*causa - cousa*

- 



# Co je to archaická latina?

Archaická latina neboli **Stará latina** – latina až do začátku 1. století př. Kr.

Texty psané v této formě ještě neznají ustálený úzus zápisu a objevují se v nich **archaické tvary a formy**, které se později již nepoužívaly.

-

# Co je to císařská doba v latině?

- Éra císařů je spojena s Římskou říší. Prvním císařem se stal **Oktavián**, který roku 27 př. n. l. přijal titul *augustus* (vznešený). Tituly **augustus** a **caesar** se souběžně používaly římskými císaři v období principátu, později za doby dominátu byl titul **caesar** vyhrazen mladšímu panovníkovi, spoluvládci augusta.
- **Po pádu Západořímské říše roku 476** se titul císaře užíval výhradně jen v přeživší východní části Říše římské – **Byzantské říši**.
- V západní Evropě byl titul obnoven za vlády **Karla Velikého**, který byl 25. prosince 800 korunován papežem Lvem III. jakožto **pokračovatel a znovuobnovitel Římské říše**. Po rozpadu jeho říše se užívání titulu nakonec ustálilo ve Východofranské říši, kde v roce 962 vznikla Svatá říše římská. Samotný titul **císaře** byl doposud spojen s ideou obnovy či pokračování Říše římské, avšak v období vrcholného středověku se začal používat i mimo tento rámec jako **zdůraznění moci a prestiže jednotlivých států a panovníků**, a to především ve východoevropských státech.

-

# Co je to klasická latina?

- latina starověké římské říše. Vznikla ve 3.-2. století.
- Byla vytvořena příznivá situace k tomu, aby se římské nářečí stalo literárním jazykem. Každý spisovný jazyk vzniká na základě dialektu, kterým se mluví v místě, které **má politickou, hospodářskou nebo kulturní převahu** a které je z toho důvodu považováno za **centrum daného společenství**
- jazyk velkých „klasických“ antických autorů, především **z doby přelomu letopočtu** (především Caesar a Cicero, Ovidius, Horatius, Livius). Většinou bývá považována za obtížnější.
- Byla vzorem při obou velkých reformách latinského jazyka (karolinské a humanistické).
-

# Klasická latina - prvky a vrchol vývoje

- **Jaké prvky můžeme nalézt v klasické latině?**

Archaické, lidové, řecké neologismy, prvky knižní, řecké výrazy a obraty lidové. Objevují se i kalky – tedy přímé napodobení, doslovný překlad

- **Kdy dosáhla klasická latina vrcholu svého vývoje a proč?**

**V 1. století př.n.l.**, v době, kdy vzniká původní latinská literatura. Došlo ke **kodifikaci jazyka** a k **očišťování od lidových po případě archaických prvků**

# Latinská literatura

- **Co slouží jako vzor a zdroj inspirace pro latinské spisovatele?**

Řecká literatura.

- **Kdo byl první latinský básník a jakého byl původu?**

Livius Andronicus, řeckého původu.

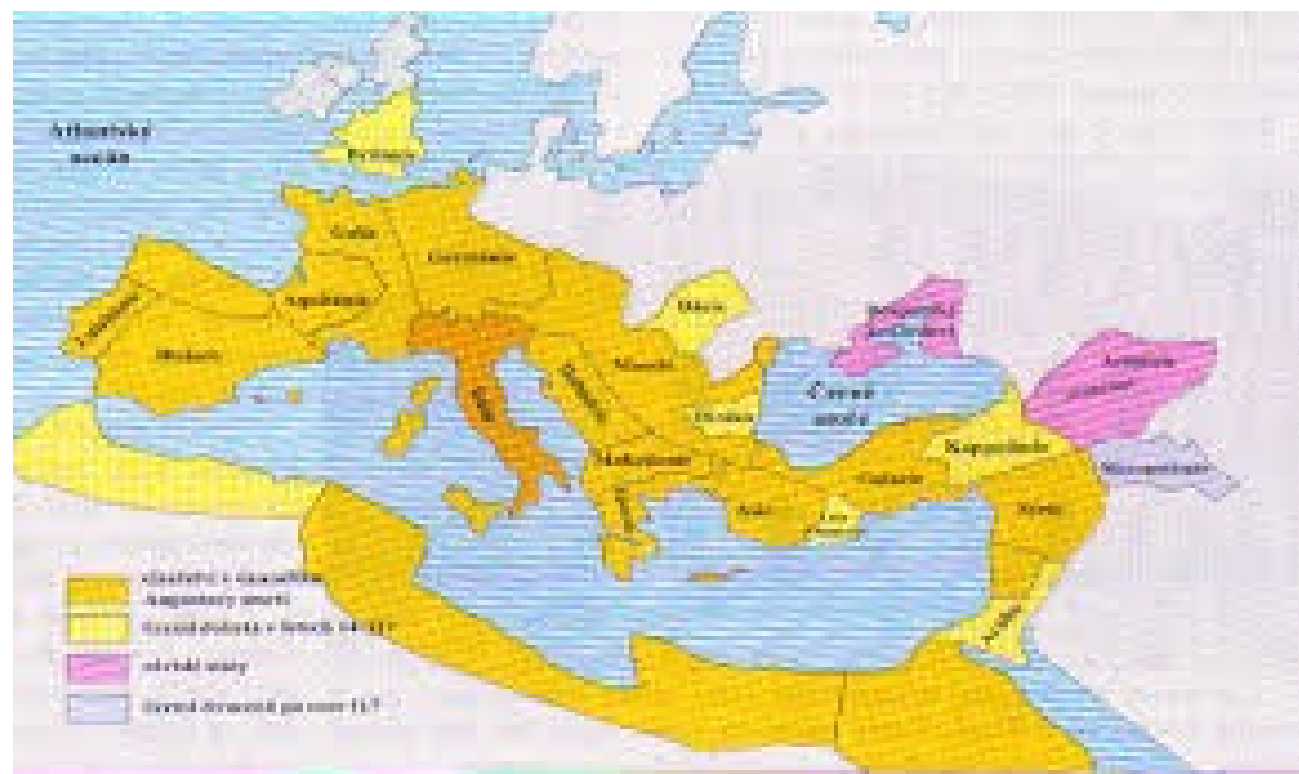
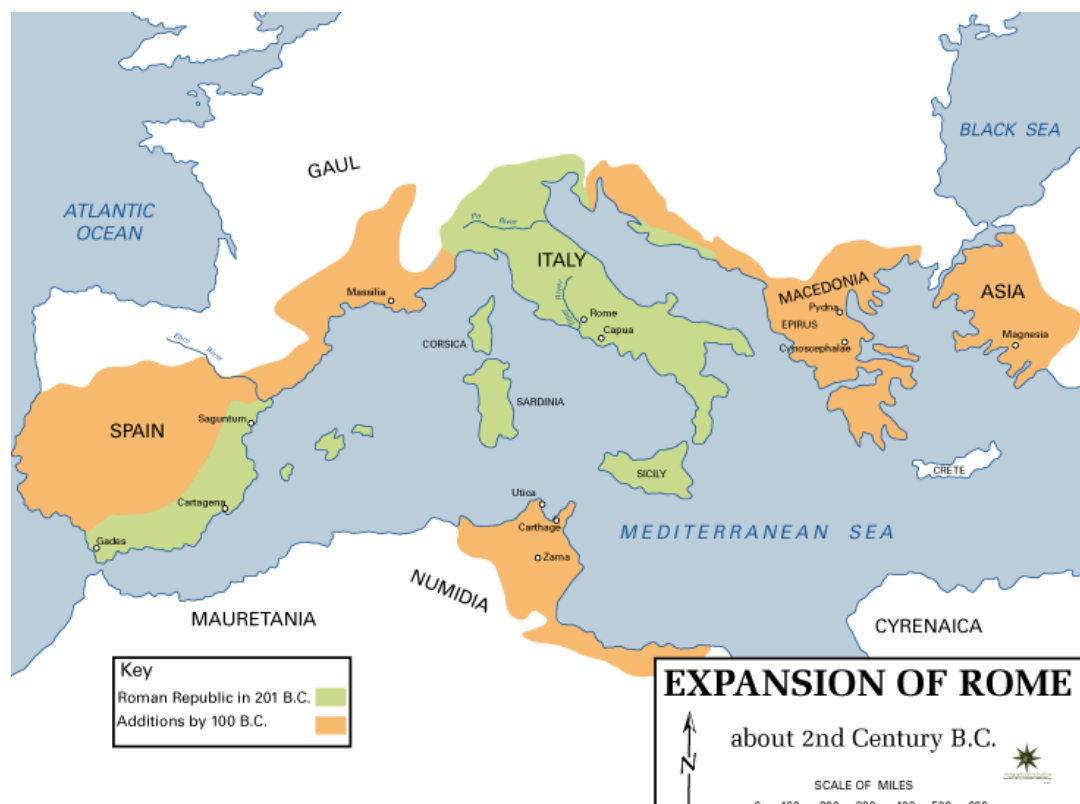
- **Čím jsou charakteristické Plautovy a Terentiovy komedie?**

Záplavou **řeckých výrazů, jazykových kalků** a dokonce i gramatických forem, která zřejmě byla charakteristická pro jazyk obchodníků, řemeslníků a vůbec prostého obyvatelstva Říma a jiných italských měst.

-

# Co je to zlatá doba latinská?

- Doba, kdy jsou vytvářena skutečně velká díla latinské poezie a prózy. Je zároveň dobou zániku římské republiky a vzniku římského císařství.



# Co je to *sermo vulgaris*?

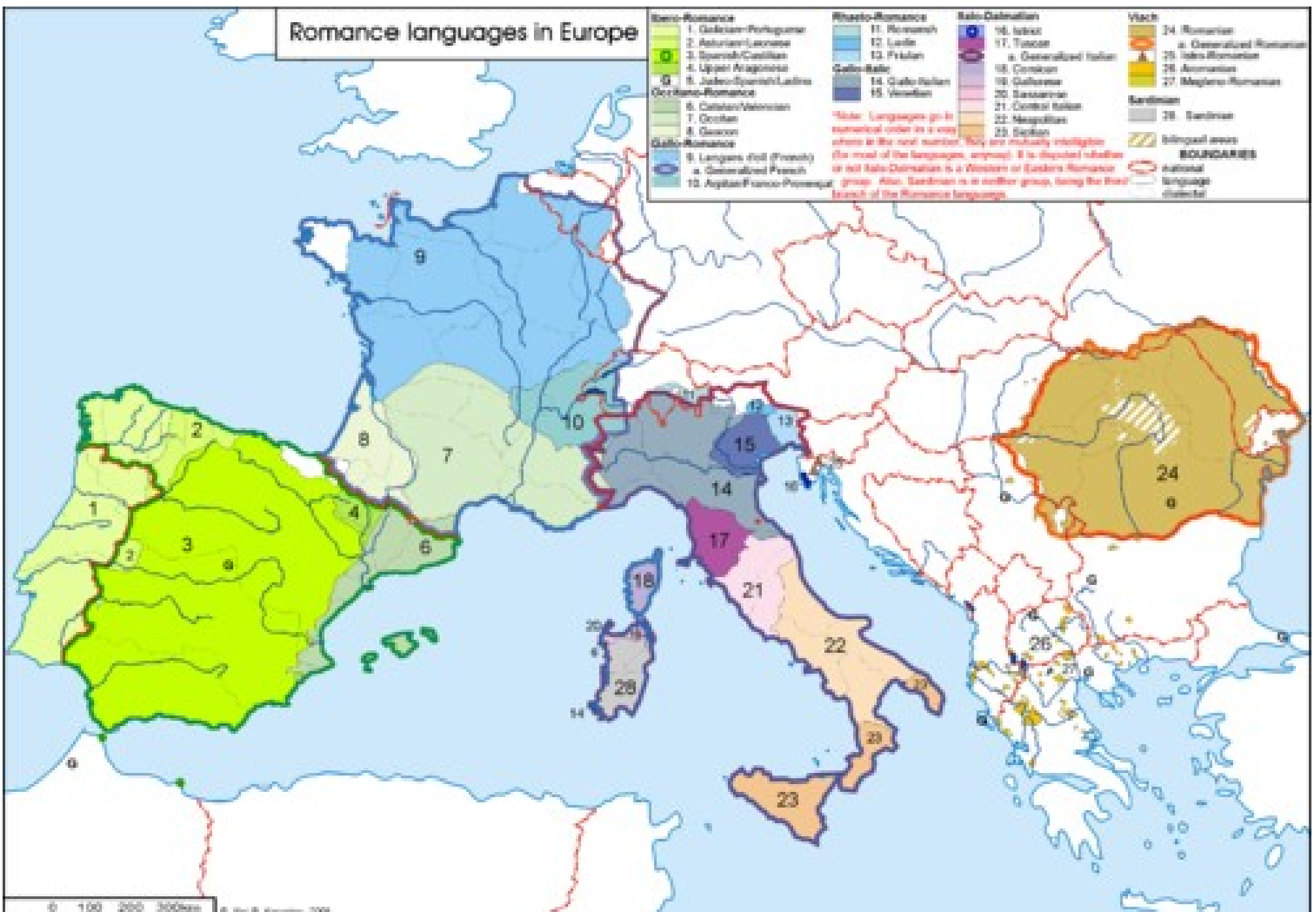
- Je to lidová latina.
- Jak **hovorový protějšek literární klasické latiny**. Vulgární latina byla mluveným nářečím obyvatelstva Západořímské říše, z jejich nářečí se vyvinuly románské jazyky.
- **Klasická a lidová latina nebyly chronologicky odlišné fáze jednoho jazyka**. Šlo o protiklady, které se navzájem ovlivňovaly. Na veřejnosti (**v senátu a ve škole**) se používala latina klasická, ve styku s blízkými přáteli, s členy rodiny, po případě se služebnictvem se pak mluvilo jazykem mnohem volnějším, **méně kultivovaným, lidovějším**.
- 
-



# Romance languages in Europe

Ibero-Romance	Rhaeto-Romance	Reto-Romanian	Vlach
1. Galician-Portuguese	11. Romansh	16. Istro-Rumanian	24. Romanian
2. Asturian-Leonese	12. Ladin	17. Toscan	a. Generalized Romanian
3. Spanish-Castilian	13. Friulan	18. Corsican	25. Italian-Romanian
4. Upper Provençal	<b>Gallo-Rhaeto</b>	19. Gallurese	26. Aromanian
5. Judo-Spanish/Ladino	14. Gallo-Italian	20. Sassarese	27. Megleno-Romanian
<b>Occitano-Romance</b>	15. Venetan	21. Central Italian	<b>Sardinian</b>
6. Catalan-Valencian		22. Neapolitan	28. Sardinian
7. Occitan		23. Sicilian	Diagonal lines: Disputed areas
8. Gascon			<b>BOUNDARIES</b>
<b>Gallo-Romance</b>			Red line: national
9. Languages still (French)			Blue line: language
a. Generalized French			Black line: dialectal
10. Aquitan/Franco-Provençal			

*Note: Languages go in numerical order in a row where in the next number. They are mutually intelligible (the most of the languages, anyway). It is disputed whether or not Rhaeto-Romanian is a Western or Eastern Romance or not. Also, Sardinian is in another group, being the third branch of the Romance languages.*



# Co je to pozdní latina?

- Pozdní latina je **forma literárního jazyka**, kterým se psalo po rozpadu Římského impéria (27 A.C – 395 D.C.).
- **Nebyla charakterizována podobně jako klasická spisovností a jazykovou normou.** Spisovatelé, kteří ji užívali, se sice snažili napodobovat jazyka a styl Ciceronův, ale z neznalosti správného klasického úzu se dopouštěli chyb, v nichž se projevuje vliv jazyka, jímž mluvili.
-

# Co je to středověká latina?

- latina od konce římské říše až (přibližně) do humanismu, nebo úžeji od doby karolinské reformace (cca. 800) do humanismu. Počátky tohoto jazyka se kladou do posledních let západořímské říše, kdy se latina stala lidovým **jazykem v mnoha krajích mimo rodnou Itálii a začala se značně zjednodušovat (omezení skloňování koncovkami, omezení konjunktivů, nahrazování akuzativních vazeb vedlejšími větami apod.)**. Prosazování nové vulgární či začínající středověké latiny je možné pozorovat v některých dílech Augustinových, v nichž tento biskup naráží na „lidový způsob mluvy“, nebo v díle poutnice do Svaté země Egerie (*Itinerarium Egeriae*); zde je lidovým jazykem psaný celý spis. Středověká latina doznala reformy v době Karla Velikého (tzv. karolinská reforma). Tato latina byla v mnohých aspektech ovlivněna národními jazyky a liší se tedy částečně od kraje ke kraji, hlavně v lexiku.



# Co je to humanistická latina

- latina vzešla z reformy za humanismu. V době humanismu stále **větší prosazování národních jazyků vytlačovalo pomalu latinu z každodenního života**; na druhé straně obdiv ke klasickým autorům způsobil opouštění „lidové“ mluvy a studium a **úmyslný návrat ke klasické latině**. Ten se projevoval především v syntaxi a stylistice; slovní zásoba musela naopak odpovídat své době. Právě v době **humanismu a renesance vzniká základ dnešní italštiny**, která byla původně toskánským nářečím lidové latiny a byla poprvé písemně použita v díle *Zpěvník*, jehož autorem byl slavný italský humanista Francesco Petrarca.



# Co je to církevní latina

- latina používaná v církevních kruzích. Latina, původně jazyk „všech věd“, se snad nejdéle jako oficiální jazyk udržel v církvi. „Církevnost“ spočívá nikoli v mluvnici (ta kopíruje vždy svou dobu), jako spíše v lexiku a idiomech. Zaměňování církevní latiny se středověkou je tedy z lingvistického hlediska nepřesné. Přesto byl vliv křesťanství ve středověku na latinu značný a pronikal i daleko mimo sféru ryze náboženskou. Křesťanství zavedlo do latiny mnoho nových slov (přejatých většinou z řečtiny či hebrejštiny, někdy přímo novotvary) již ve starověku – *baptisma/baptismum*, *sabbatum*, *trinitas*, aj. Díky vlivu evropských jazyků a reálií také mnoho slov dostalo nový význam či nové pádové vazby (*confiteri alicui* – chválit někoho; *misereri alicui* namísto *misereri alicuius*).

