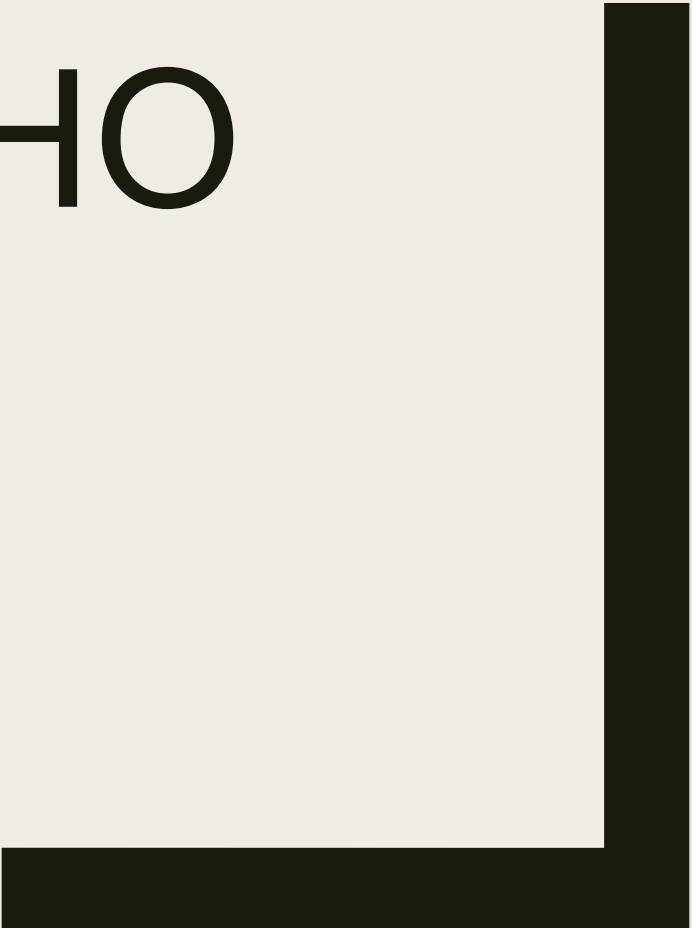


JAK PSAT
ANALÝZU
UMĚLECKÉHO
DÍLA

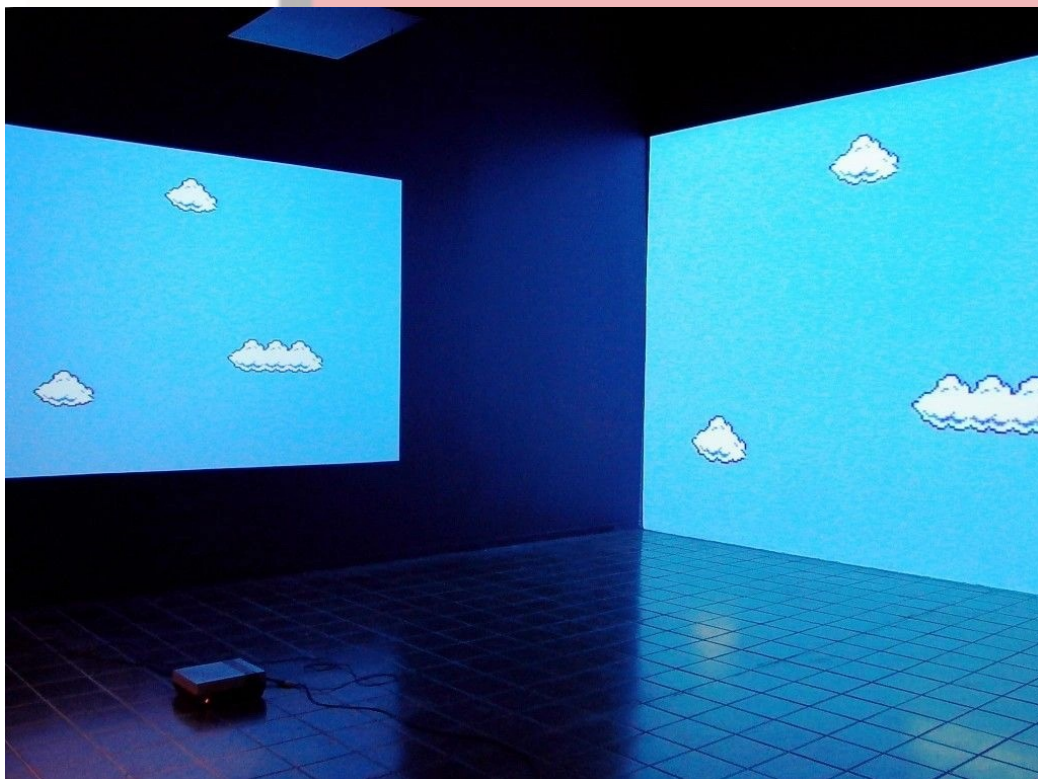


The background features a grid of thin grey lines on a white field. Several rectangular blocks are filled with color: a yellow block in the top-left corner, a red block in the top-middle, a yellow block in the top-right, a large red block in the middle-left, a yellow block in the middle-right, a blue block in the bottom-left, and a red block in the bottom-right. The text 'Volba interpretace' is centered in the middle of the image.

Volba interpretace

Formální interpretace

- struktura díla, analýza jednotlivých prvků
- vizuální komponenty obrazu



Linie

- Zakřivená – lehkost, elegance
- Horizontální – distance, klid
- Vertikální – síla, moc, monumentalita
- Zubatá – chaos, zmatek, úzkost
- Kresebná linie – osobní vyjádření, ztvárňujeme naší náladu
- Geometrické linie – kontrola, řád
- Přerušovaná linie – pomíjivost, křehkost
- Tenká linie - jemnost, něžnost
- široká linie – může vyjádřit sílu, pevnost



Roland Barthes - Rétorika obrazu

1. Lingvistický kód
2. Doslovný význam
3. Symbolický význam

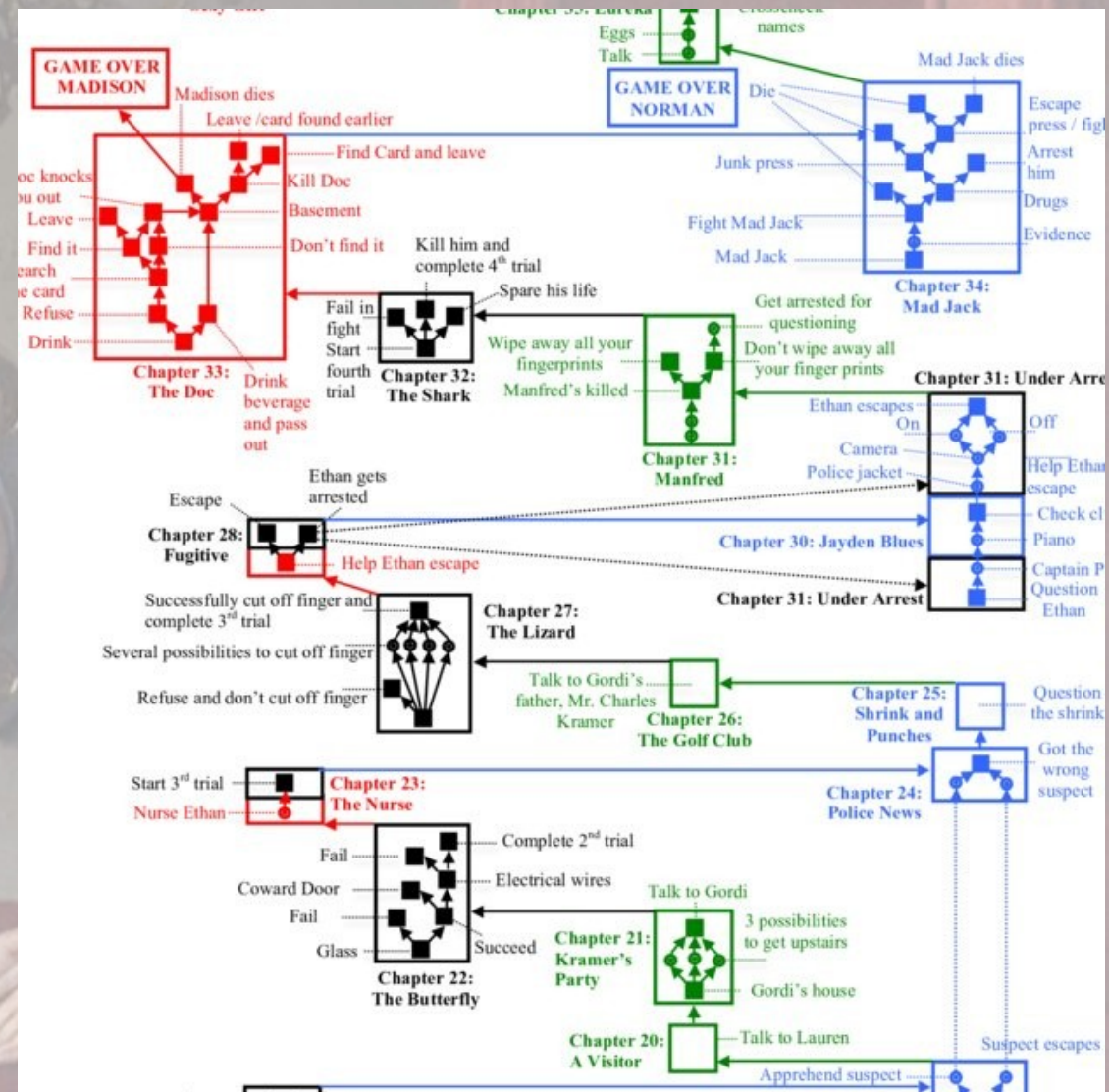


Lynn Hershman Leeson: Lorna (1979)



Obsahová analýza

Interpretace příběhu

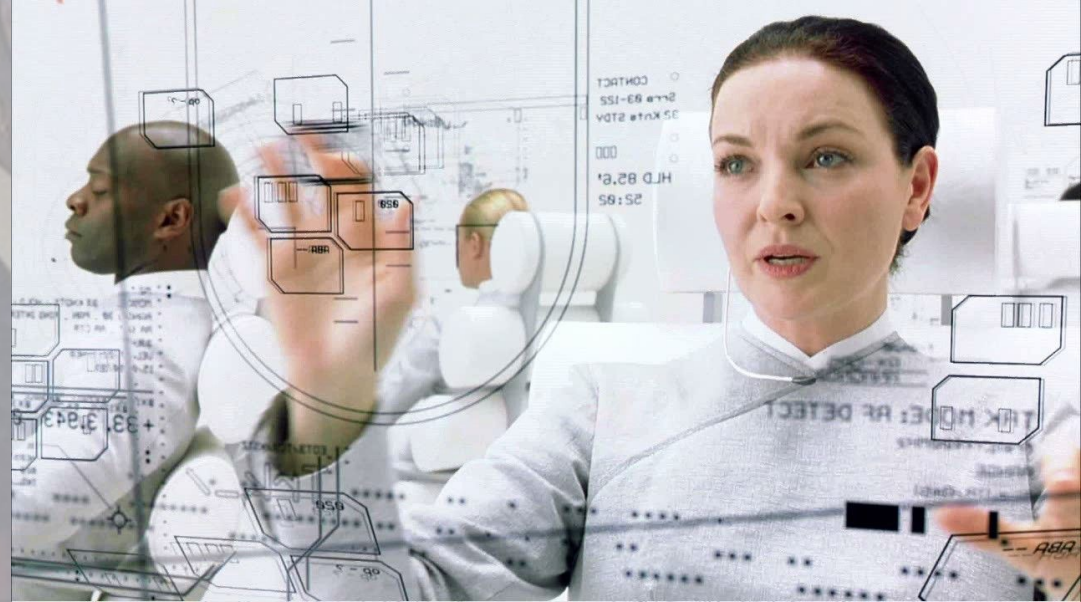
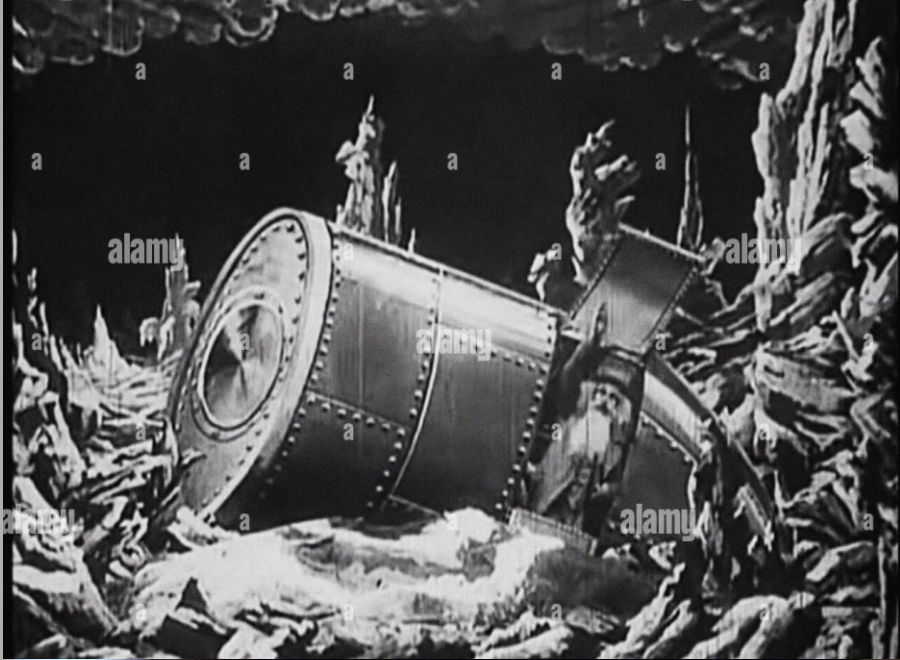


Obsahová analýza

- ikonografie = obrazopis, nauka o námětech výtvarného umění



Vývoj ovládacího rozhraní v žánru sci-fi



Kontextuální interpretace

- průzkum vlivu prostředí na umělce
- umělecké dílo jako produkt společenských vztahů
- interpretace je ovlivněna tím, kde je umělecké dílo prezentováno

Kontextuální interpretace

- Arthur Danto
- klíčový pojem jeho díla - Svět umění
- poprvé zmínil v eseji Svět umění (Artworld) - 1961
- kritika mimetické teorie umění
- abstraktní umění, ready-made nebo pop-art - jejich hodnotu neurčuje míra nápodoby reálného světa

Proč jsou tato díla považována za esteticky hodnotná?



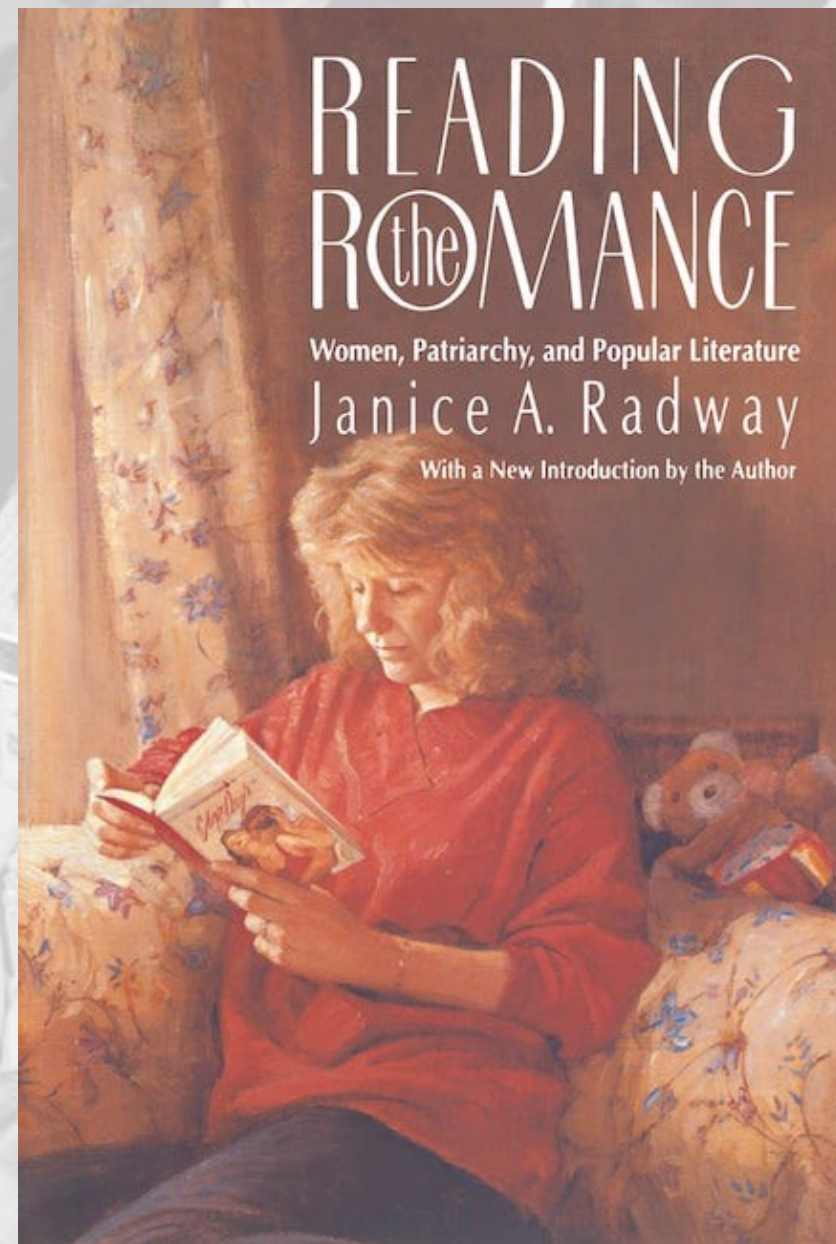
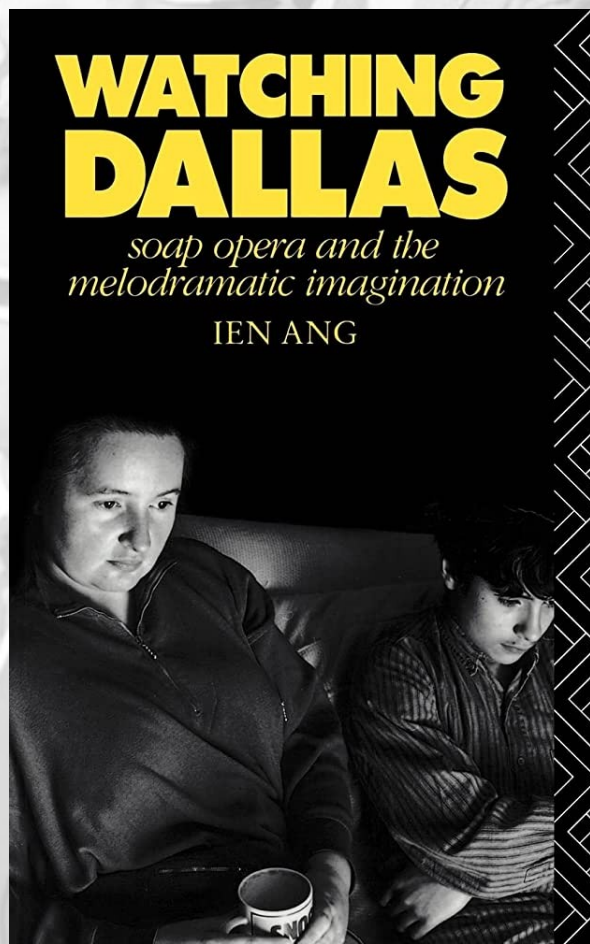
Kontextuální interpretace

-  Doug Aitken - Sleepwalkers
- <https://www.youtube.com/watch?v=UVRds0rTILM>



Analýza recepce

průzkum toho, jak dílo vnímají recipienti



Analýza recepce

Komar a Melamid – Most Wanted and Least Wanted Paintings

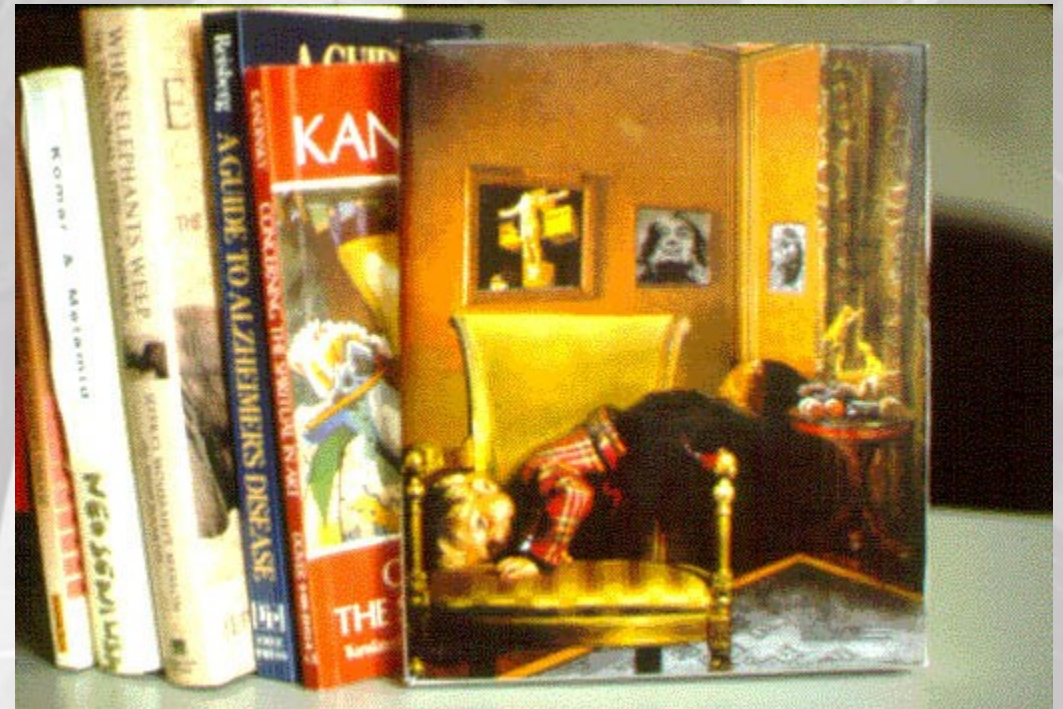
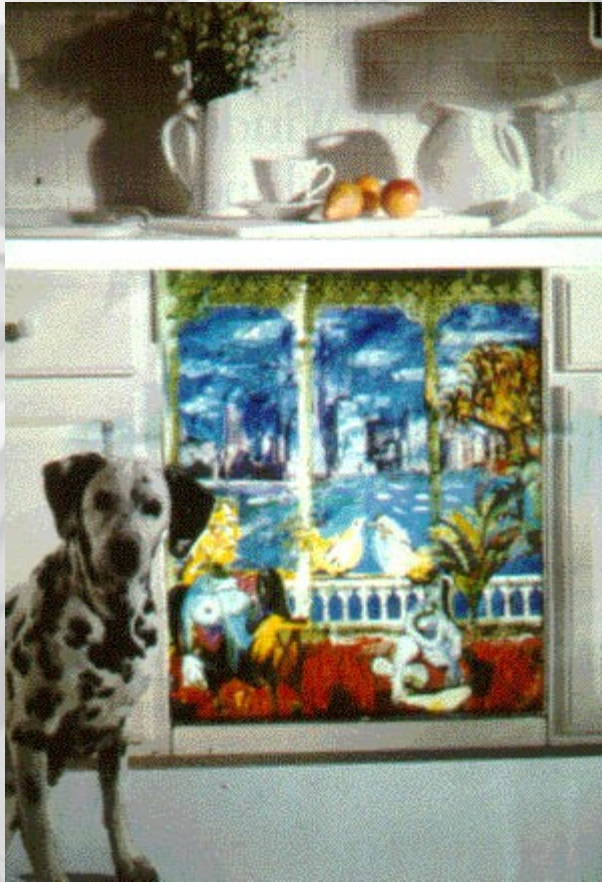


Komar a Melamid – Most Wanted and Least Wanted Paintings

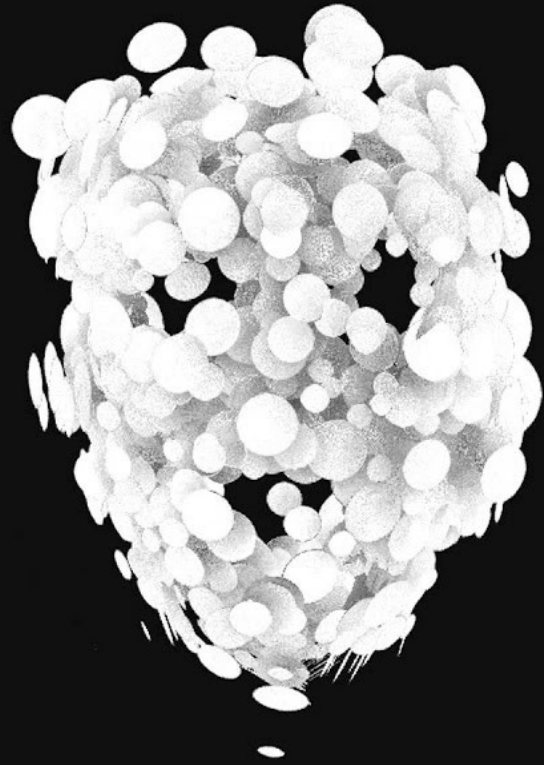
<http://awp.diaart.org/km/painting.html>

<http://awp.diaart.org/km/surveyresults.html>

<https://www.youtube.com/watch?v=KVWooMru3-U>



The Muses of Poetry (Diana Arellano, Volker Helzle)



Další typy interpretací

Biografická

Analýza ideologie

Feministická

Dekonstrukce

Transmediální

Audiovizuální - <https://www.polygon.com/22202828/best-video-essays-of-2020>

Název

- John F. Simon: Every Icon
- Jan Vičar a rozvíjející se médium grafiky
- Co když vypadne proud? Dělejte rámus a dejte se do tance
- Sterilní dokonalost
- Rozbouřené barvy v bílém prostoru
- BIG LIGHT aneb hledání ztraceného ráje
- Ideologické aparáty utváření člověka
- Paolo Cirio kromě obskurního podnikání odhaluje i paradox liberálního internetového étosu

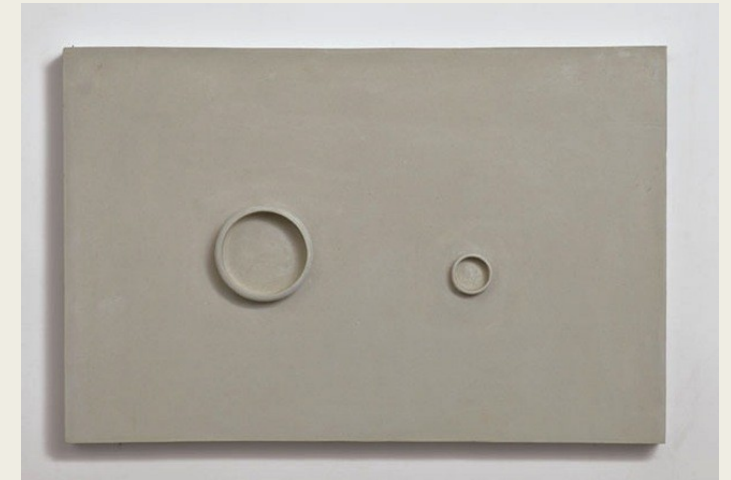
Joe Hamilton – indirect.flights (2015)



<http://indirect.flights>

Příprava textu – Intuitivní přemýšlení o umění

- schopnost vytvořit si v krátkém okamžiku relevantní názor
- JERRY SALTZ, '20 Things I Really Liked at the Art Fairs':
- This artist, who died young in 1999, is way overlooked. And much better than people realize. The intricate brickwork makes the painting look like a labor of love, a piece of flat sculpture, and a wall from the artist's memory.
- One of an array of sixteen little clay landscapes or paintings or metaphysical maps, all laid flat. Each reads as a world, design, or tile. Wonderful Morandi-like internal



Tři zásady komunikativního psaní o umění

- 1. **Co je to?** - Jak to vypadá? Jak je to vytvořeno? Co se v díle odehrává?
- 2. **Co to může znamenat?**
- 3. **Jak se dílo vztahuje k širšímu kontextu (ke světu)?**

Příklad

- In the late 1970s, [Craigie] Horsfield commenced one of the most sustained and unique artistic investigations around the governing relationship between photography and temporality. Working with a large-format camera, he traveled to pre-Solidarity Poland, specifically to the industrial city of Krakow, then in the throes of industrial decline and labor agitation [2]. There he began shooting a series of ponderous and, in some cases, theatrically anti-heroic black-and-white photographs comprising portraits, deserted street scenes and machinery [1]. Printed in large-scale format [1], with tonal shifts between sharp but cool whites and velvety blacks, these images underline the stark fact of the subject, whether its of a lugubriously lit street corner or a solemn, empty factory floor, or portraits of young men and women, workers and lovers [1]. The artist worked as if he were bearing witness to the slow declension of an era [3], along with a whole category of people soon to be swept away by the forces of change [...] With their stern, stubborn mien, they stand before us as the condemned [3].
- Okwui Enwezor - Documents into Monuments: Archives as Meditations in Time',



Jak nalézt rovnováhu mezi vizuálním popisem díla, faktickými informacemi a osobním vkladem?

- Formulace zajímavé interpretace, která je podložena fakty a argumenty
- **Dva způsoby, jak podložit své interpretace**
 - a) Faktický nebo historický důkaz
 - b) Vizuální důkaz

Vizuální důkaz

- Už na konci padesátých let maloval Lubomír Přibyl obrazy velkorysého měřítka (k jeho nejoblíbenějším formátům patří rozměr 162 x 122 cm), na kterých se objevovaly jednoduché figurální znaky. Experimentoval v nich se škrábáním nebo překrýváním vrstev barvy, což předznamenalo jeho zájem o vlastnosti třídimenzionálního povrchu obrazu. Ještě před koncem padesátých let se dopracoval k čistě abstraktnímu geometrickému projevu. Nejpozději roku 1960 se v jeho práci objevila diagonála jako výrazný dynamizující prvek a současně prostředek symetrického členění obdélníkového tvaru obrazu. V roce 1961 Přibyl v rámci svého zaměstnání v ČKD navštívil zkušební přístrojů vysokého napětí v Běchovicích. Hala plná podivných přístrojů, které byly schopné generovat blesky a výboje, ho inspirovala k abstraktním vizualizacím energií a fyzikálních zákonů. V této době také drasticky zredukoval barevnost svých děl. Napříště už bude potřebovat jen černou barvu. Řady černých monochromů jen někdy proloží obdobím monochromů stříbrných. Okolo roku 1964 objevil Přibyl síť. Nalezené provazové sítě natahoval přes podložku obrazu, vypínal je a deformoval. Později vyvinul svou vlastní techniku: do překližkové desky navrtá geometrické řady otvorů, mezi které vypíná provázek. Vše poté sjednotí černou olejovou barvou.
- Tomáš Pospiszyl – Přibylova úhlopříčka

Faktický důkaz

- Přibylova výstava roku 1964 ve výstavní síni Mladé fronty musela působit jako manifest geometrického modernismu či minimalismu. Radikalností abstraktního výtvarného konceptu a v neposlední řadě i působivostí velkých formátů se vymykala všemu, co u nás v té době – a to i v rámci teprve se rodících tzv. konstruktivních tendencí – vznikalo. Bohužel u nás tehdy neexistovala kriticko-teoretická platforma, která by jeho význam plně rozpoznala. Nechyběla ovšem v zahraničí, kde Přibyl od šedesátých let pravidelně vystavoval. Bylo ho možné řadit k celosvětové vlně konkrétního a geometrického umění, která na poli malby vedla ke konceptualizaci obrazu a k jeho posunu směrem k prostorovému objektu.
- Tomáš Pospiszyl – Přibylova úhlopříčka

Příklad špatné kritiky

- Nově získané dílo... demonstruje zájem umělkyně o emocionální a sensorickou translaci, což po ní vyžaduje, aby se povznesla nad nacionalismus a patriarchální společnost stejně jako nad všeobecně známé podmínky lidské existence, a to prostřednictvím komplexní umělecké strategie abstrakce a afektu.



Haegue Yang - Towel Light Sculpture

Analýza by měla být výstižná bez zbytečných odboček a ulpívání na detailech

- Lucien Solvay:

„Pekařova rodina, která právě vyhrála hlavní cenu v loterii.“



Jak psát analýzu uměleckého díla

8 zásad

1. Je třeba být konkrétní

Dílo Haroona Mizry v sobě spojuje různé technologie. Ty společně vytvářejí jistý druh světelného představení doprovázeného specifickým druhem hudby, který by divák rozhodně neočekával.

2. Když píšeme kritiku, měli bychom mít před sebou obraz uměleckého díla

3. Nevysvětlovat jednu složitou abstraktní ideu jinou abstraktní ideou

4. Používání konkrétních podstatných jmen, aktivních sloves a přiléhavých přídavných jmen

Podstatná jména - nejvhodnější pro vytvoření mentálního obrazu díla

Aktivní slovesa – dodají textu dynamiku

Přídavná jména – omezit počet, nacházet výstižná přídavná jména

5. Logický postup

Postup od obecného ke konkrétnímu, správné dávkování informací, rozpoznání jejich důležitosti

6. Vyprávění příběhu

Podněcuje u čtenáře zájem o dílo, kterému se věnujeme

Možnost do příběhu vložit důležité informace

Vyprávění obzvláště vhodné v případě, kdy píšeme o časovém umění



7. Komparace

vhodná pro vysvětlení složitější myšlenky, možnost ukázat dílo z jiné perspektivy

8. Síla metafor

vhodně zvolená metafora vydá za tisíc slov

JAK PSÁT O NOVOMEDIÁLNÍM UMĚNÍ

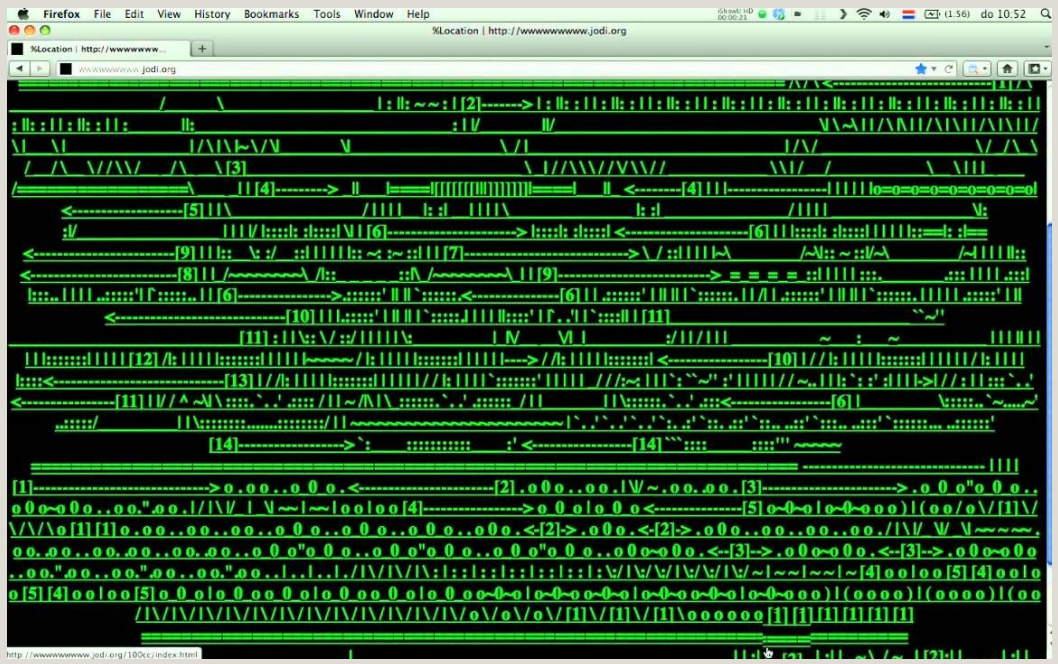
INSPIRACE

1. ZASAZENÍ DO UMĚLECKO-HISTORICKÉ TRADICE, SROVNÁNÍ S JINÝMI DÍLY

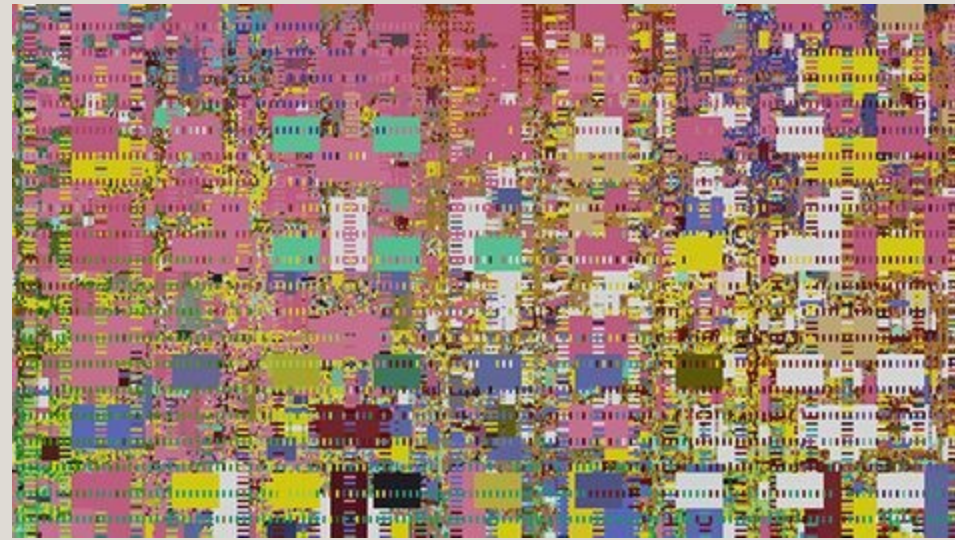
- **John C. Ippolito**
- umělec, lektor, teoretik nových médií
- <http://three.org/ippolito/>
- **článek - Deconstruction or Distraction?**
- Srovnání klasických konceptuálních děl s díly umělecké dvojice JODI (Joan Heemskerk and Dirk Paesmans)

JODI

<http://oss.jodi.org/ss.html>



<https://www.jodi.org>



MEL BOCHNER - WORKING DRAWINGS AND OTHER VISIBLE THINGS ON PAPER NOT NECESSARILY MEANT TO BE VIEWED AS ART - 1966

