

Pravěký Přední východ



Periodisace pravěku

- Paleolit (1 400 000 – 10 000 př. n. l.)
 - Starý paleolit (1 400 000 – 250 000 př. n. l.)
 - Střední paleolit (250 000 – 50 000 př. n. l.)
 - Mladý paleolit (50 000 – 10 000 př. n. l.)



Starý paleolit

(1 400 000 – 250 000 př. n. l.)

- *Homo erectus* (Afrika → BV)
- Syropalestina, méně Anatolie, Irák, Írán, Arabský poloostrov
- Podnebí: doby ledové a meziledové
- Obživa:
 - sběr a lov
 - malé skupiny
 - pravidelné přesuny mezi lokalitami
- Technologie: nástroje z kamene (křemen, pazourek) a kosti – pěstní klíny



Střední paleolit

(250 000 – 50 000 př. n. l.)

- Neandertálec (*Homo neanderthalensis*):
 - Syropalestina (Kebara, Amúd, Tabún): 60 000–50 000
 - S Mesopotamie (Šanídár): 80 000
 - Írán (Kaspické moře, SV Írán)
- Anatomicky moderní člověk
 - Syropalestina (Qafse u Nazaretu, as-Schúl): 120 000 – 90 000
- Neandertálci na PV mizí před 50 000 – 45 000 lety



Střední paleolit

- Podnebí: poslední doba ledová (asi 75 000) – chladno a sucho (převládají pouště a stepi, málo dřevin)
- Obživa: sběr a lov
- Technologie: (kámen, kost), výroba úštěpů (další úprava retušérem) – škrabadla, nože, vrtáky, rydla



Doba ledová



Mladý paleolit

(50 000 – 10 000 př. n. l.)

- Podnebí: konec doby ledové → vzrůst teploty a vlhkosti → porosty dřevin; bohatší přírodní zdroje (obilniny, luštěniny, zvířata)
- Úrodný půlměsíc (Syropalestina, Anatolie, S Mesopotamie, Írán)



Mladý paleolit

- Jediné zdroje obživy: sběr a lov
- Změny:
 - intenzifikace sběru divokých rostlin (obilniny, luštěniny, ořechy, ovoce)
 - specialisace při lovu (kozy, ovce, skot, jeleni, gazely)
 - větší fixace na určité teritorium; omezení mobility



Mladý paleolit

- Technologie: štípaná čepelová industrie (úzké, dlouhé úštěpy s paralelním ostřím; využívány jako finální produkt nebo upravovány retušérem)
- Velká variabilita: škrabadla, nože, rydla, vrtáky, pilky, hroty oštěpů, jehly, šídla...



Mesolit (10 000 – 7500 př. n. l.): obživa

- PV – výhradně AMČ
- Obživa: sběr a lov; vývoj – navazuje na mladý paleolit (intensifikace sběru, specialisace při lovu)
 - pokusy o pěstování rostlin a chov zvířat → předpoklad pro jejich domestikaci
- Stále jen divoké druhy rostlin a živočichů



Mesolit: sídelní struktura

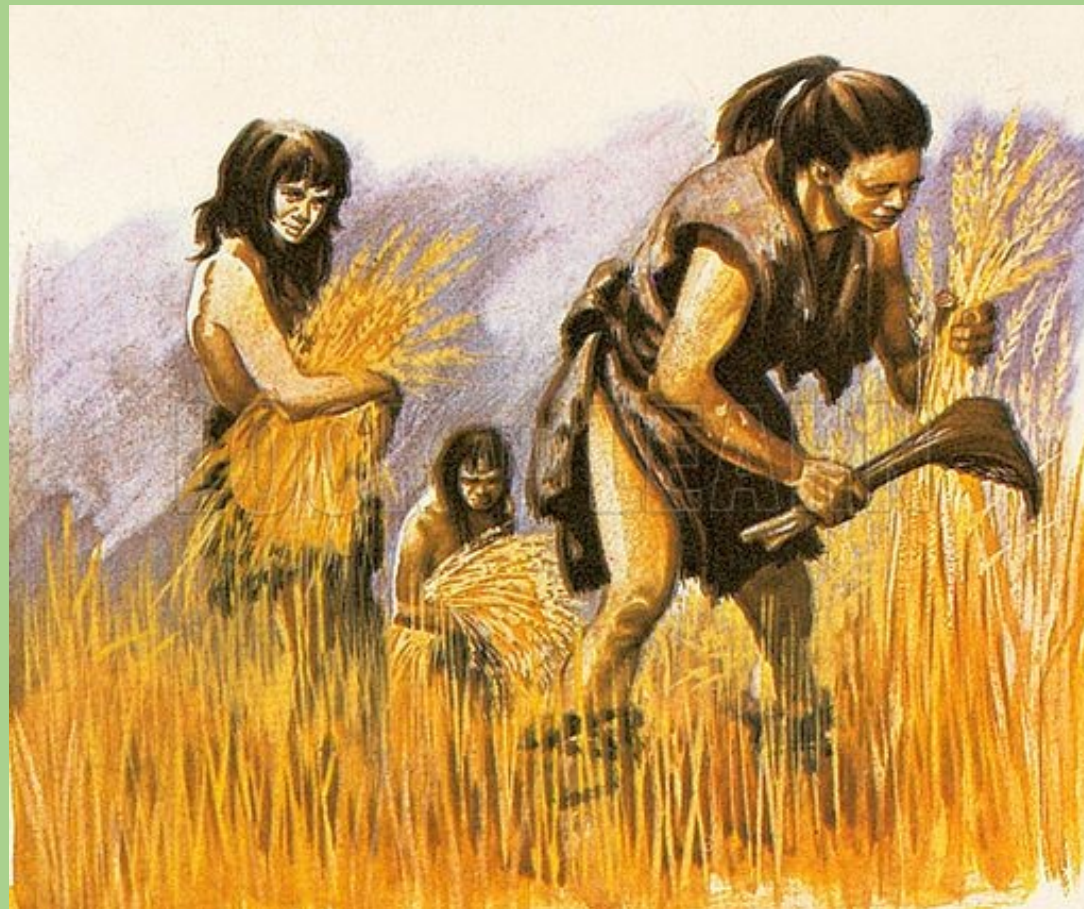
- Sídliště – v oblastech s dostatkem přírodních zdrojů (rostliny, zvířata, voda, nerostné suroviny)
- Nejlepší podmínky – Úrodný půlměsíc
- DŮSLEDEK: postupný přechod k usedlému životu
- Mesolitické vesnice: sýpky; stavby (okrouhlý půdorys); hroby
- V okolí vesnic – menší přechodná tábořiště (otevřená krajina, jeskyně)

Mesolit: technologie

- Štípaná kamenná industrie
- Oproti paleolitu – dokonalejší opracování; větší variabilita
- Předměty – nástroje, zbraně, ozdoby, sošky (ženy, zvířata)
- Materiály – kámen (křemen, pazourek, obsidián), kosti, rohy, mušle, hlína

Neolit (9000–6000 př. n. l.)

- Domestikace rostlin a živočichů
- Přejít k plně usedlému způsobu života
- Změny v technologii (keramika, tkaniny, kovy)



Domestikace rostlin

- Snaha o zlepšení vlastností divokých plodin (křehké klasy, pevné plevy)

→ vyšlechtění nových odrůd rostlin (pšenice, ječmen, luštěniny, ovoce, zelenina)



Domestikace zvířat

- Motivy stejné jako u rostlin (zvýšit efektivitu produkce)
- vyšlechtění domestikovaných forem živočichů (ovce, koza, skot, prase)



Neolitická ekonomika

- Zemědělství a pěstování (využívání domestikovaných forem rostlin a živočichů; jeho význam vzrůstá)
- Sběr a lov (okrajová úloha)



Neolitická technologie

- Kámen (křemen, pazourek, obsidián, vápenec, pískovec, basalt, alabastr) – nástroje, zbraně, ozdoby, sošky, nádoby, pečetidla
- Kov (měď, olovo)
- Organické materiály (tkaniny); Nahal Hemar
- Keramika (od 7. tis. př. n. l.): akeramický, keramický neolit



Neolitická technologie (Nahal Hemar)



Neolitická keramika

- Nádoby – tvarovány ručně, pomocí forem
- Nepálené (sušené na slunci), později vypalované
- Zdobení – jednoduché geometrické a figurální motivy (rytí, malování)

Neolitická architektura

- Okrouhlý půdorys, později pravoúhlý půdorys
- Materiál – udusaná hlína (kamenné základy); později cihly (tvarované ručně, sušené na slunci)

Jericho (akeramický neolit)



Jericho (akeramický neolit)



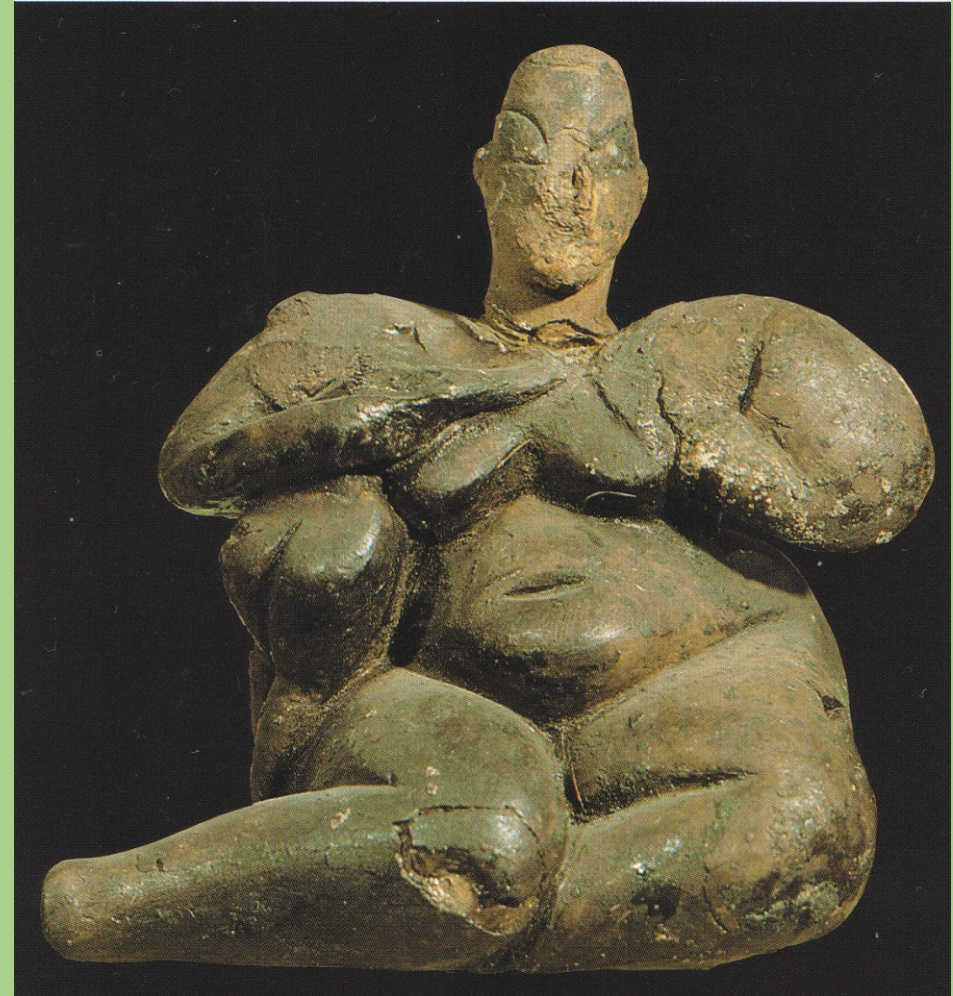
Pohřbívání v neolitu

- Individuální i skupinové, dospělí i děti
- Pod obytnými domy, na dvorech, mimo domy
- Pohřby do země, do keramických nádob, zásobnic na obilí
- Částečné pohřby (akeramický neolit – Anatolie, Syropalestina)
- V hrobech – nádoby, ozdoby



Neolitické umění

- Sošky (keramika, kámen)
- Zobrazují ženy, zvířata (kult plodnosti, uctívání předků, zvířat, přírodních sil)



Chalkolit (6000–3000 př. n. l.)

- přechod k plně usedlému životu
- urbanisace (sídla městského charakteru)
- složitější formy společenské organizace
- rozvoj informačních technologií → vznik písma
- rozvoj hospodářství a technologie
 - zemědělství (orba, zavlažování)
 - řemeslo (kovy, keramika – hrnčířský kruh)



Chalkolitické kultury

- Chaláfská (6000–5100)
- Sámarrská (6200–5700)
- Obejdská (6500–3700)
- Urucká (4000–3200)
- Džemdet-nasrská (3200–3000)
- Gawra (3900–3200)
- Ninive V (3200–2500)



Chaláfská kultura (6000–5100 př. n. l.)

- Centrum: severní Mesopotamie, severní Sýrie
- postupně: rozšíření do Syropalestiny, Anatólie, Íránu
- Lokality: Tell Chaláf, Tell Arpačija, Jarimtepe, Tell Sabí Abjad



Rozšíření chaláfské kultury



Chaláfská keramika

- kvalitní malovaná keramika (ruční výroba, vypalování)
- raná fáze – vyobrazení zvířat
- střední fáze – geometrické vzory
- pozdní fáze – velké mísy se zvířecími a rostlinnými motivy

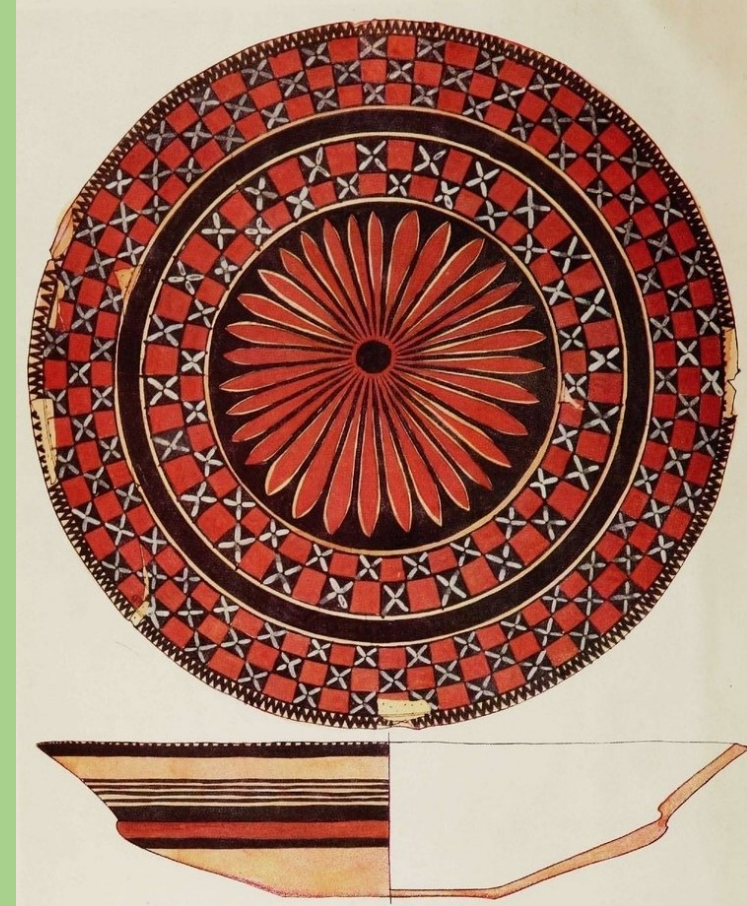
Chaláfská keramika



Chaláfská keramika



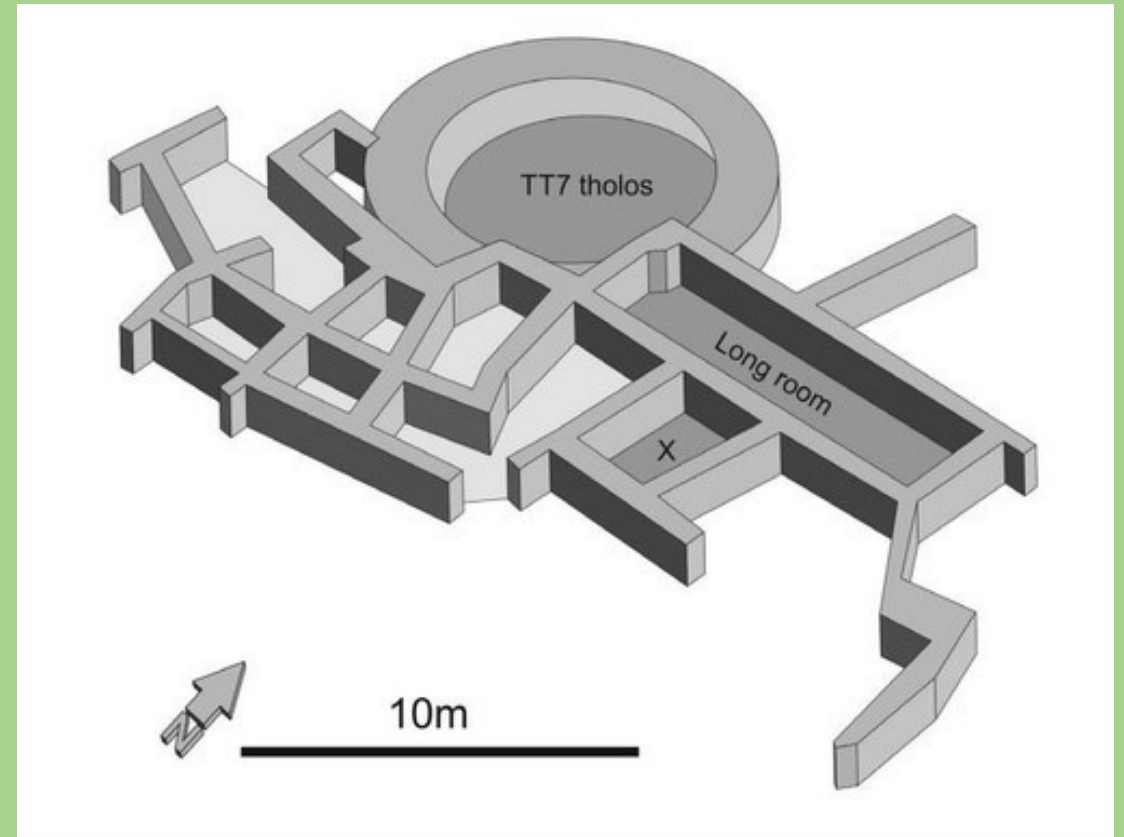
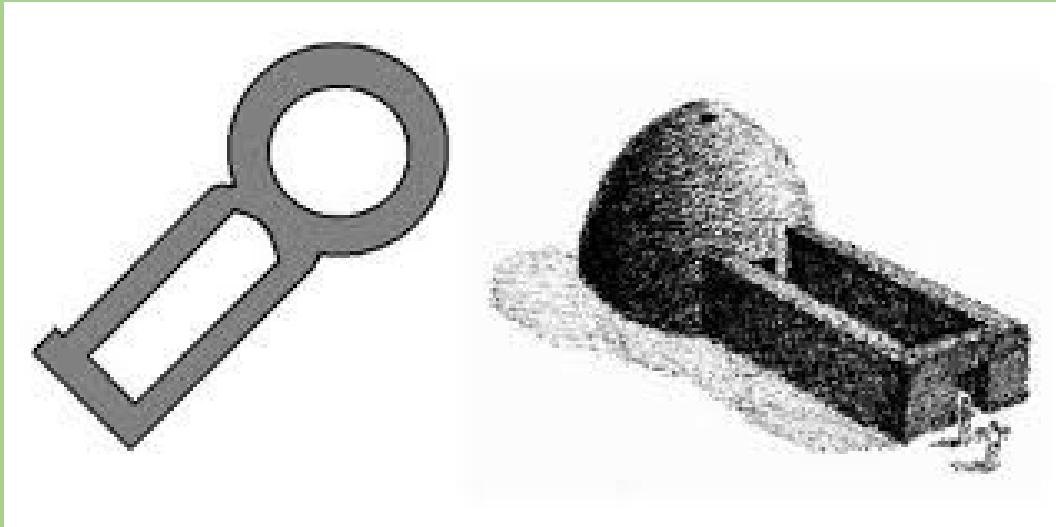
Chaláfská keramika



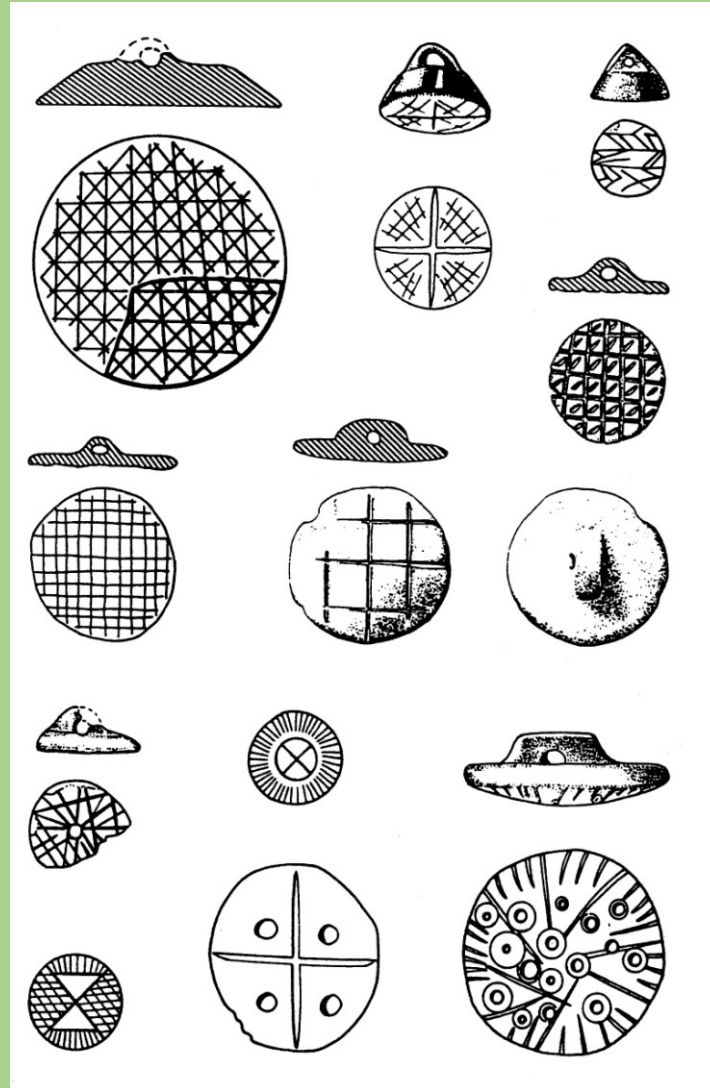
Chaláfská architektura

- materiál: lepenice, cihly (tvarované ručně; pomocí forem); kamenné základy
- *tholos* (pl. *tholoi*; kruhový půdorys, kupole)
- pravoúhlé stavby
- složité vnitřní členění

Chaláfská architektura



Chaláfská pečetidla



Sámarrská kultura (6200–5700 př. n. l.)

- Centrum: střední Mesopotamie
- Kontakt s chaláfskou kulturou (sever) a obejdskou kulturou (jih)
- Lokality: Sámarrá, Tell as-Sauwán, Čoga Mami

Rozšíření sámarrské kultury



Sámarrská keramika

- kvalitní malovaná keramika (ruční výroba, vypalování)
- ploché mísy s geometrickou a figurální dekorací
- středový ornament (často svastika)



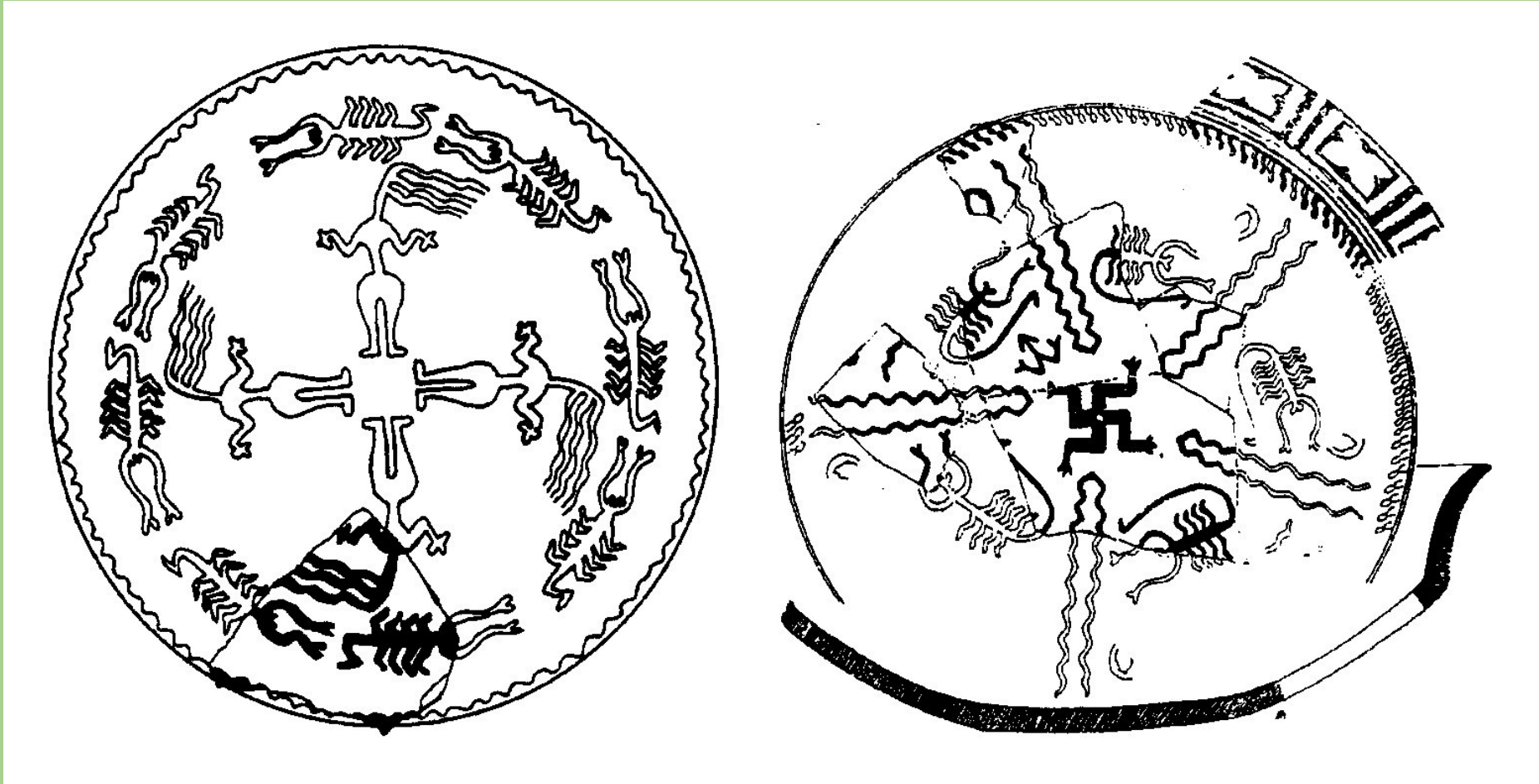
Sámarrská keramika



Sámarrská keramika



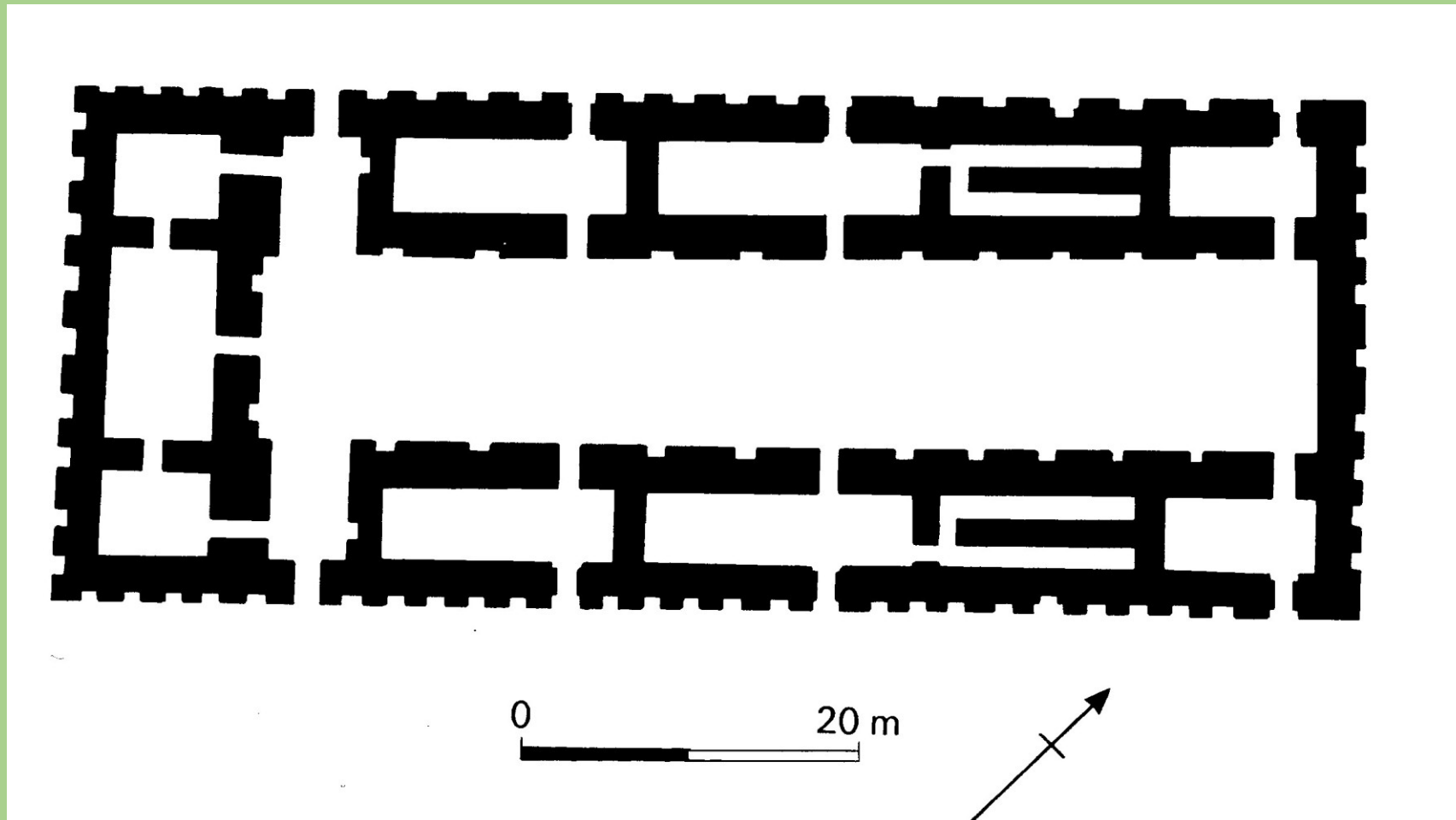
Sámarrská keramika



Sámarrská architektura

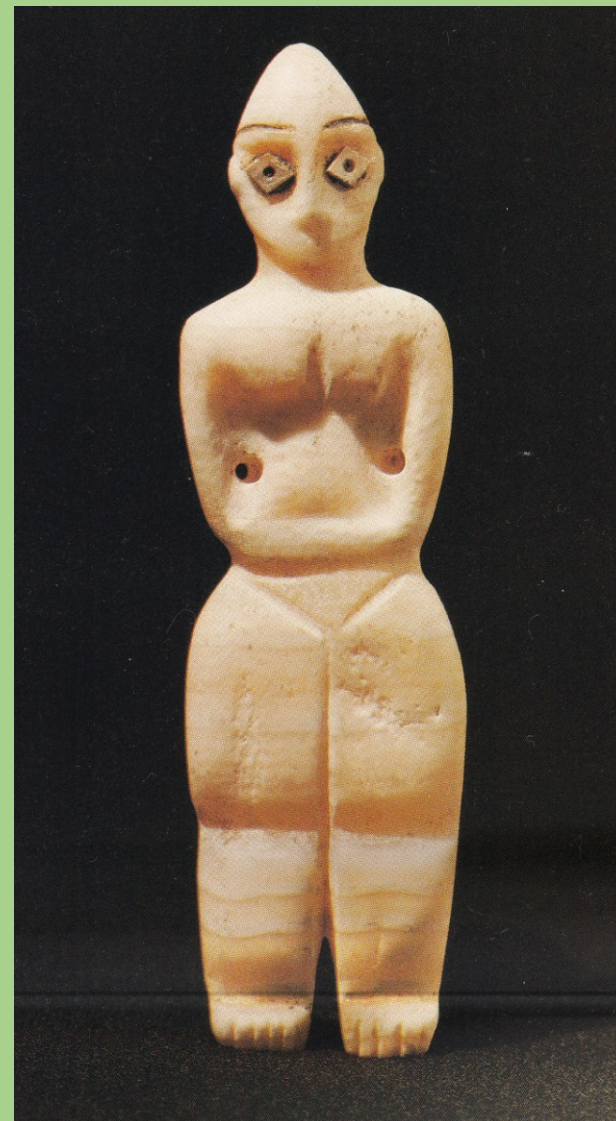
- materiál: lepenice, cihly (tvarované ručně; pomocí forem); kamenné základy
- složité vnitřní členění
- domy s trojlodním půdorysem (hala ve tvaru T, dvě postranní křídla)

Sámarrská architektura



Sámarrské umění

- Sošky (kámen, hlína) – často jako součást pohřební výbavy
- Kult plodnosti, uctívání předků, zvířat, přírodních sil

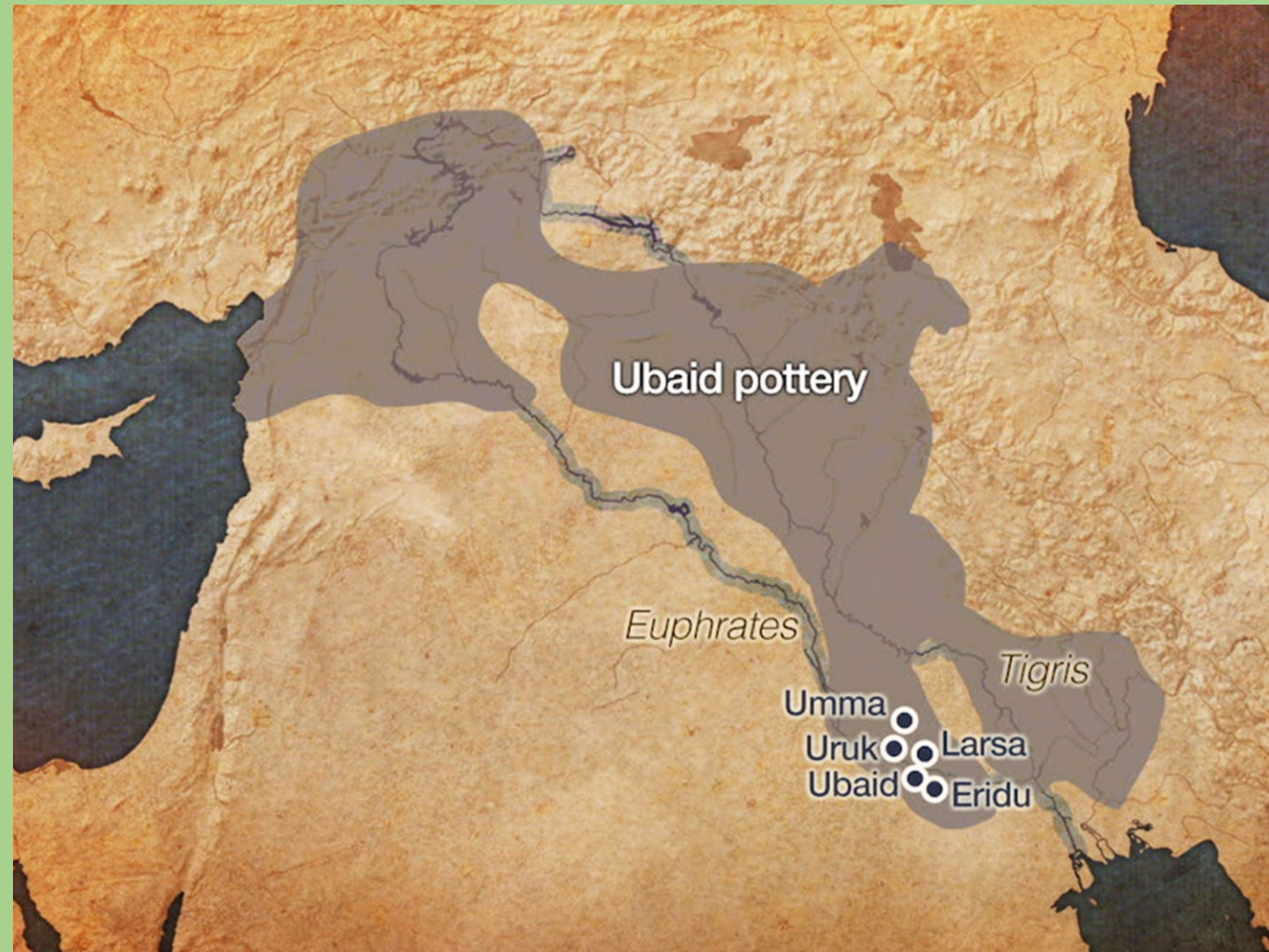


Obejdská kultura (6500–3700 př. n. l.)

- Centrum: jižní Mesopotamie
- postupně: šíření na sever;
vytlačuje sámarrskou a
chaláfskou kulturu
- Lokality: Tell al-Ubajd, Tell Awajlí,
Eridu (Abú Šahrajn), Uruk
(Warka), Ur (Tell al-Muqajjar),
Girsu (Tello), Čoga Mami, Tepe
Gawra



Rozšíření obejdské kultury



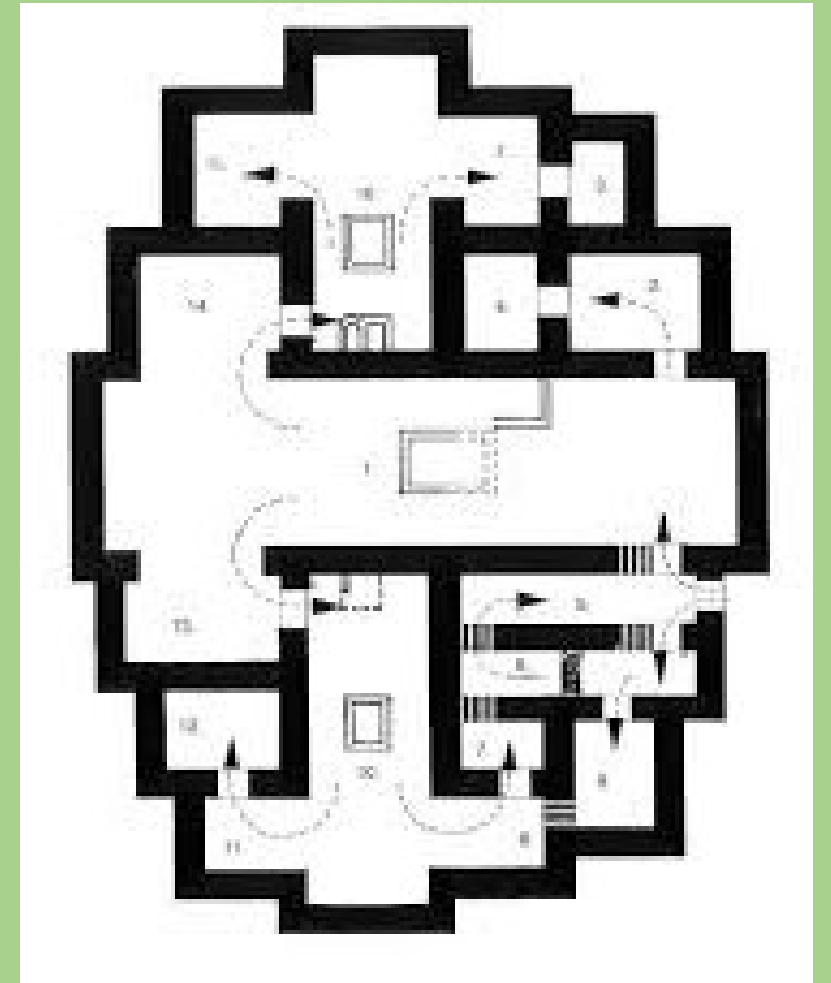
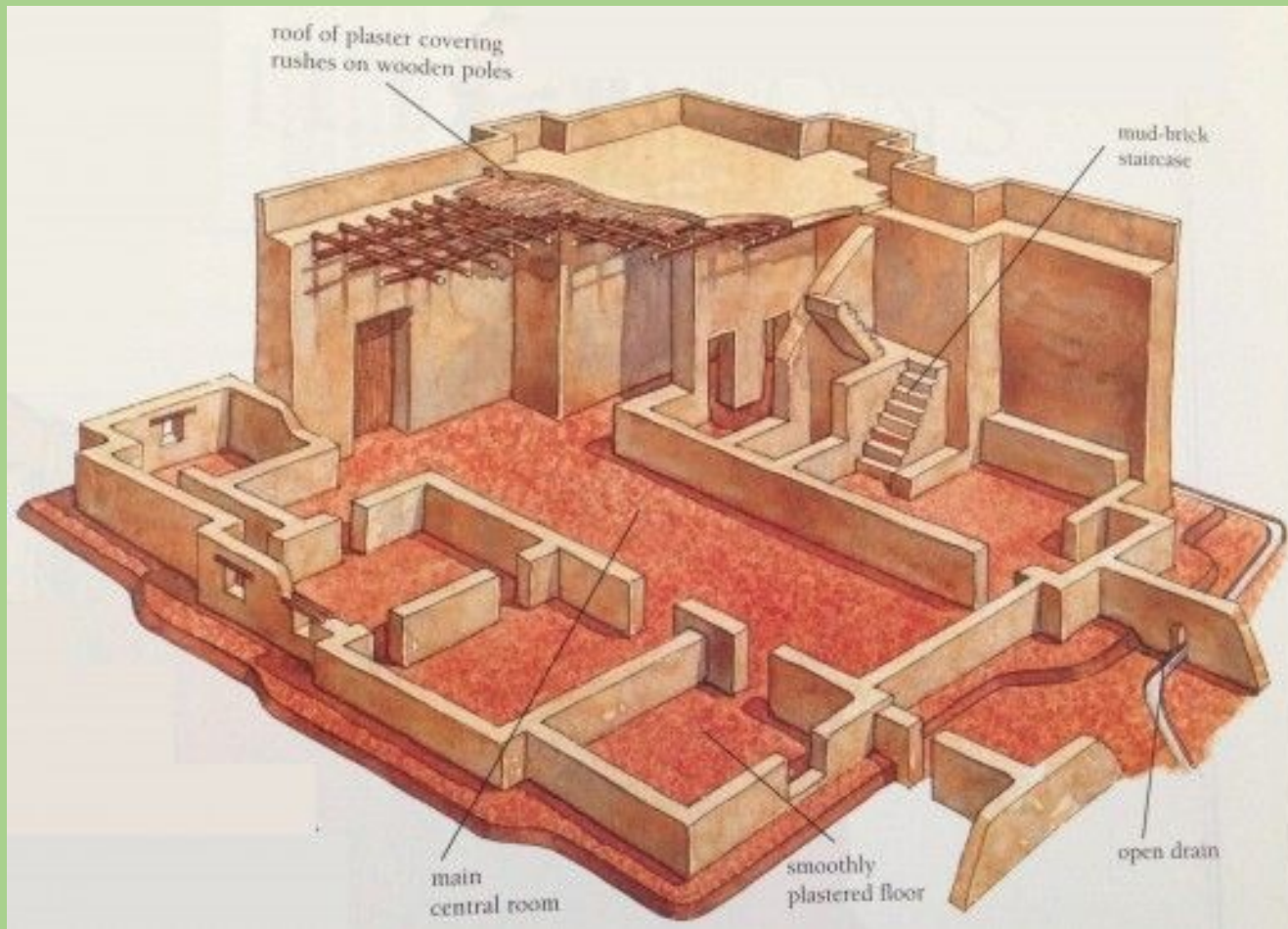
Obejdská keramika

- Tvarovaná ručně nebo pomocí forem
- Otočná hrnčířská deska
- Jednoduchá malovaná dekorace (pruhy a pásy kolem nádoby)
- Vypalování při vysokých teplotách (1000 °C)

Obejdská architektura

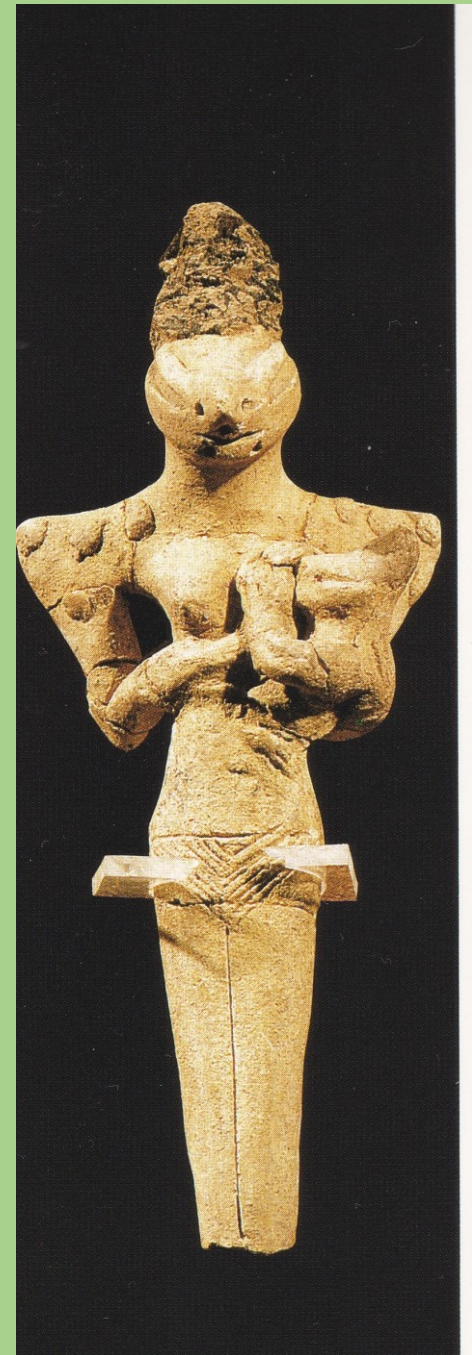
- podobnosti se sámarrskou architekturou:
 - ❖ materiál: lepenice, cihly (tvarované ručně; pomocí forem); kamenné základy
 - ❖ složité vnitřní členění
 - ❖ domy s trojlodním půdorysem (hala ve tvaru T, dvě postranní křídla)

Obejdská architektura



Obejdské umění

- Sošky zobrazující postavy s „ještěrčími“ tvářemi
- Většinou ženy (někdy s dítětem v náručí)
- Zobrazení skarifikace (?)
- Podobné sošky v sámarrské kultuře



Uručká kultura (4000–3200 př. n. l.)

- Centrum: jižní Mesopotamie
- Ovlivňuje sousední oblasti (Elam = JZ Írán, střední Eufkrat, severní Mesopotamie)
- Zakládání uruckých „kolonií“ (zejm. na Eufratu) – dovoz surovin
- Ovlivňuje vznik lokálních kultur (protoelamská kultura)
- Lokality: Uruk (Warka), Eridu (Abú Šahrajn), Ur (Tell al-Muqajjar), Girsu (Tello), Habúba Kabíra, Džebel Arúda

Džemdet-nasrská kultura (3200–3000 př. n. l.)

- Centrum: jižní Mesopotamie
- Navazuje na uruckou kulturu (řada podobností v materiální i duchovní kultuře)
- Lokality: Uruk (Warka), Eridu (Abú Šahrajn), Ur (Tell al-Muqajjar), Džemdet-Nasr

Uručká a JN kultura: technologie

- Hlína (keramika, nosiče písma, umělecké předměty, nástroje)
- Kovy (měď, stříbro, zlato) – nástroje, zbraně, umělecké předměty
- Kámen (pečetidla, nástroje, zbraně, umělecké předměty)
- Inovace: oradla tažená skotem, hrnčířský kruh, kolo
- Obecná tendence: zjednodušování, zrychlování a zvyšování efektivity výroby

Urucká a JN keramika

- Hrnčířský kruh, formy
- Vypalování, sušení na slunci
- Dekorace je redukována; JN – občas malovaná výzdoba
- Nádoby se šikmými stěnami (bevelled rim bowels = BRB); masový výskyt; snad odměrky?



Uručké a JN umění

- „Dáma z Warky“ (asi 3000 př. n. l.)
- Výška: 21,5 cm
- Materiál: mramor, původně snad inkrustace (oči, obočí, vlasy) – mušlovina, lapis lazuli?
- Motiv: bohyně Inana?
- Plastika uloupena z Iráckého musea (2003), brzy opět nalezena



Uruké a JN umění

- Reliéfní váza z Uruku (asi 3000 př. n. l.)
- Výška: 100 cm
- Materiál: alabastr
- Motiv: přinášení obětí Inaně?
- Váza uloupena z Iráckého musea (2003), brzy opět nalezena



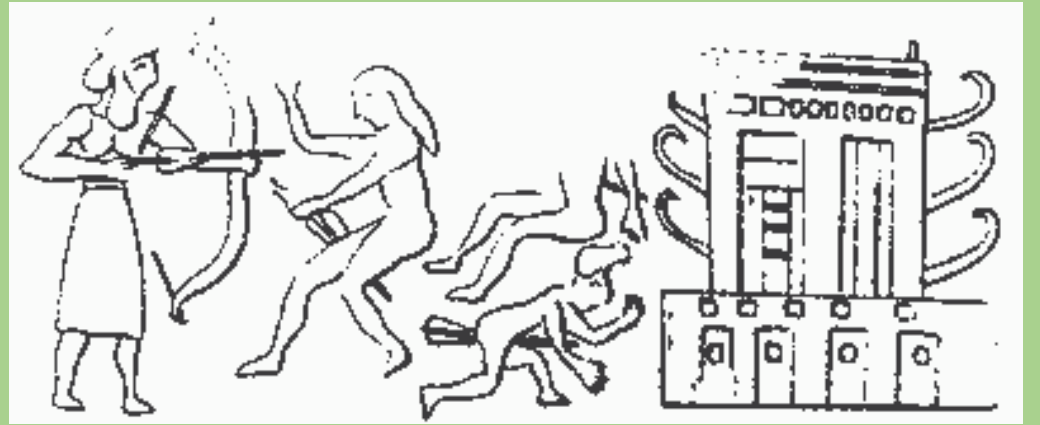


Pečetidla

- Tradiční razítková pečetidla (od neolitu)
- Novější typ – pečetní válečky
- Materiál: kámen (alabastr, vápenec, mramor, diorit, lapis lazuli...)
- Účel: identifikace osoby nebo instituce při administrativních nebo právních úkonech
- Pečetění: 1) obaly na zboží, 2) skladištní prostory, 3) nosiče písma











Architektura

- Materiál: cihly tvarované pomocí forem (Riemchenziegel = „řemínkové cihly“)
- Půdorys: 1) trojlodní budovy, 2) budovy s vnitřním nádvořím
- Ploché terasy
- Fasáda členěná výklenky a pilíři
- Mosaiky z barevných kolíků
- Účel staveb často nejasný (chrámy?, paláce?, hospodářské budovy?, shromažďovací prostory?, všechno dohromady?)

Nástěnné mosaiky

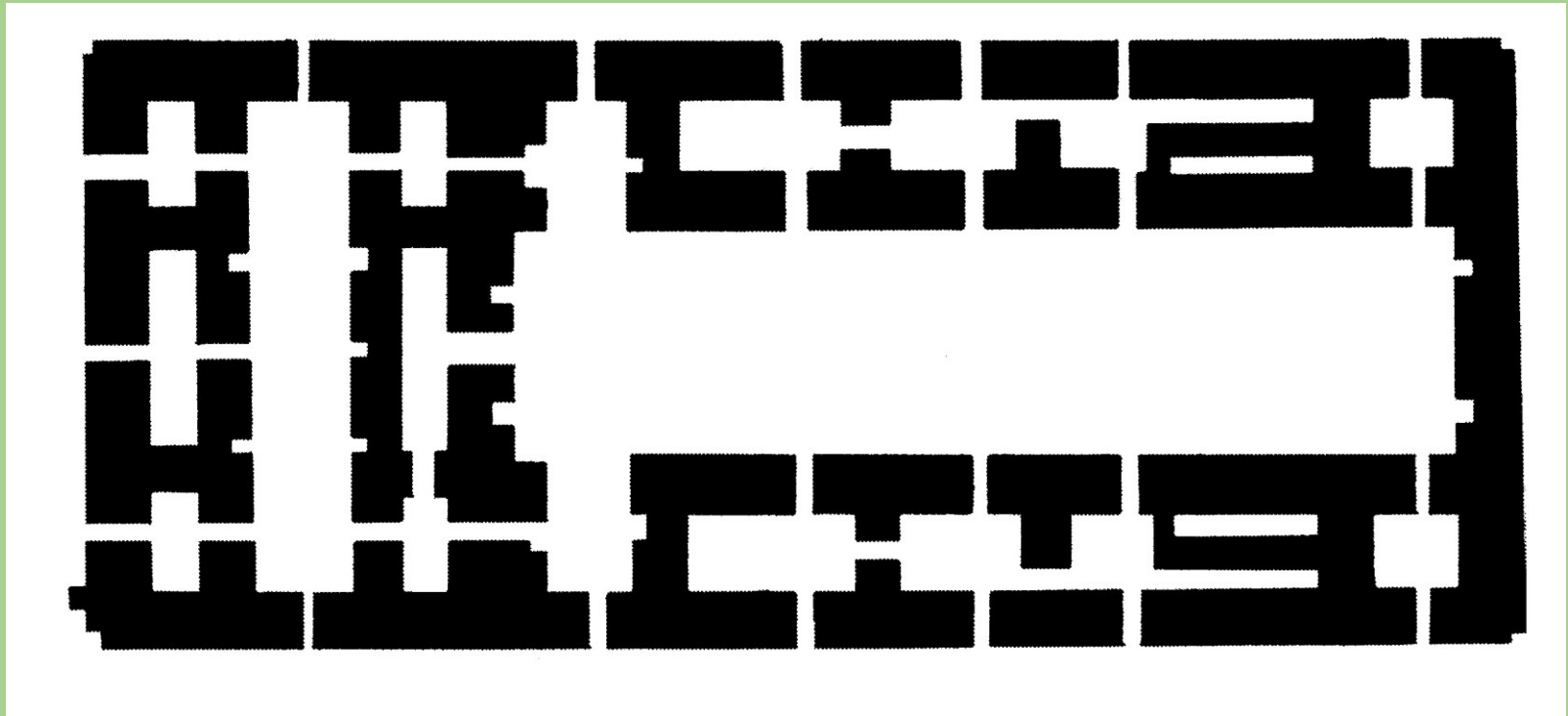


Nástěnné mosaiky

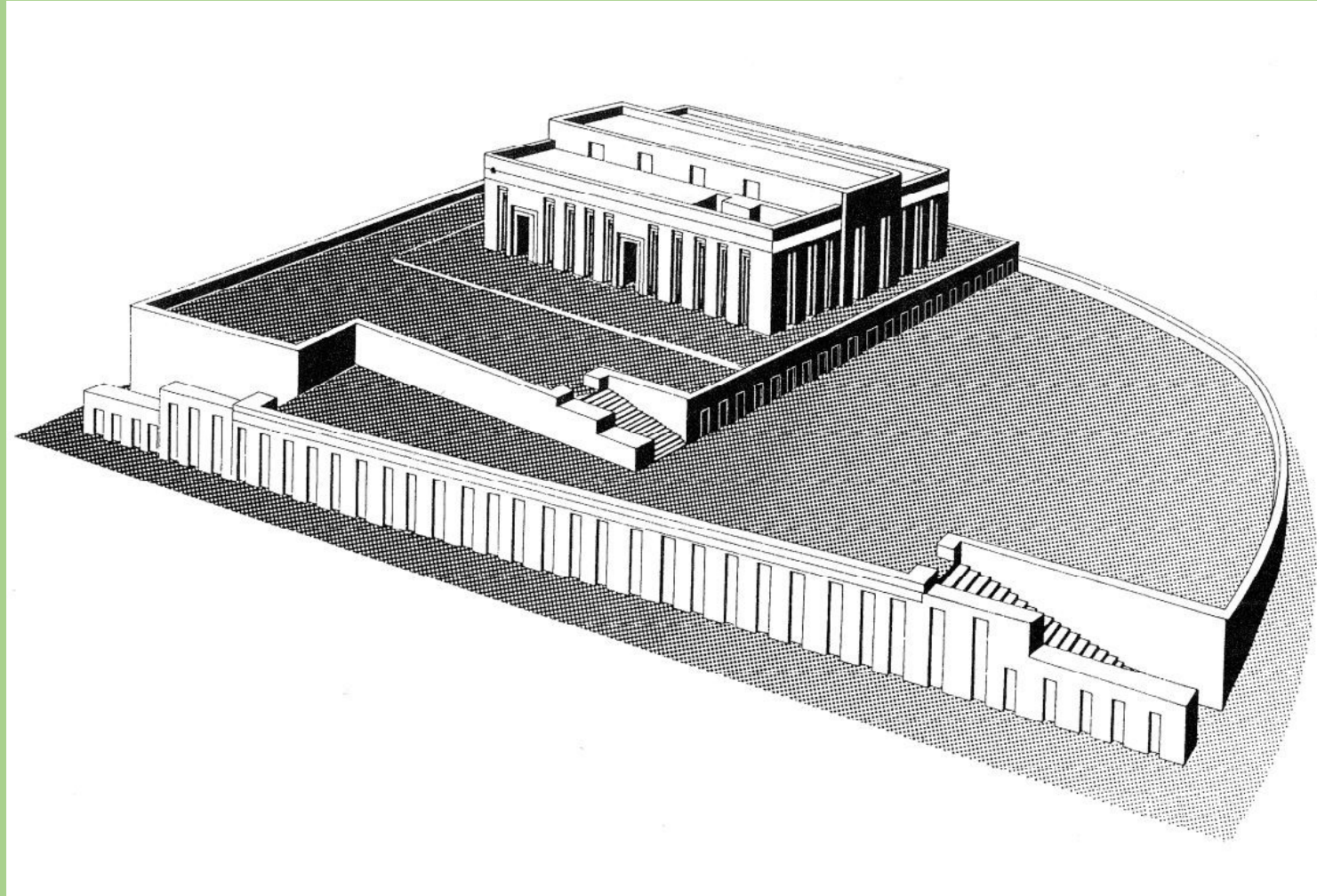


Architektura

- „Chrám C“, Eana, Uruk, vrstva IV (pozdně urucká kultura)

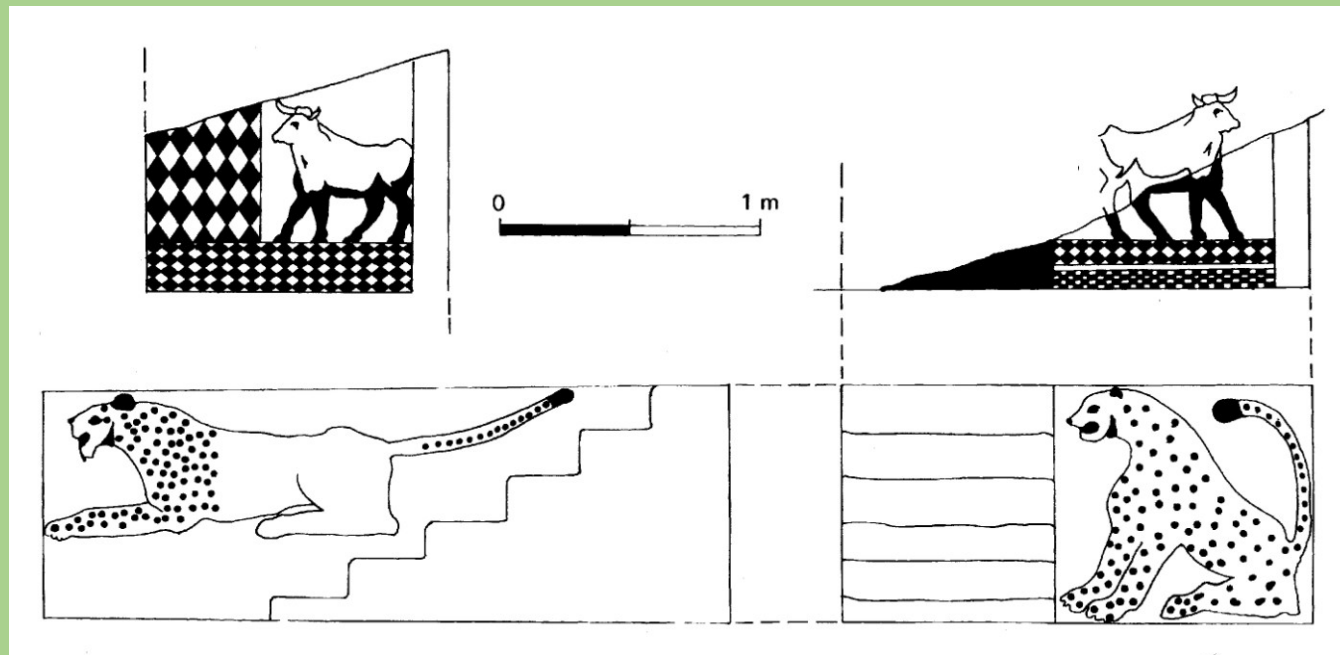


Tell Uqair



Tell Uqajr

- Nástěnné malby (figurální, geometrické motivy)
- Někdy napodobují mosaiky z barevných kolíků



Pohřbívání – urucká kultura

- Téměř žádné doklady; jen izolované nálezy
- Vysvětlení:
 - pohřbívání daleko od obydlených míst
 - způsoby nezanechávající stopy v archeologickém materiálu

Pohřbívání – JN kultura

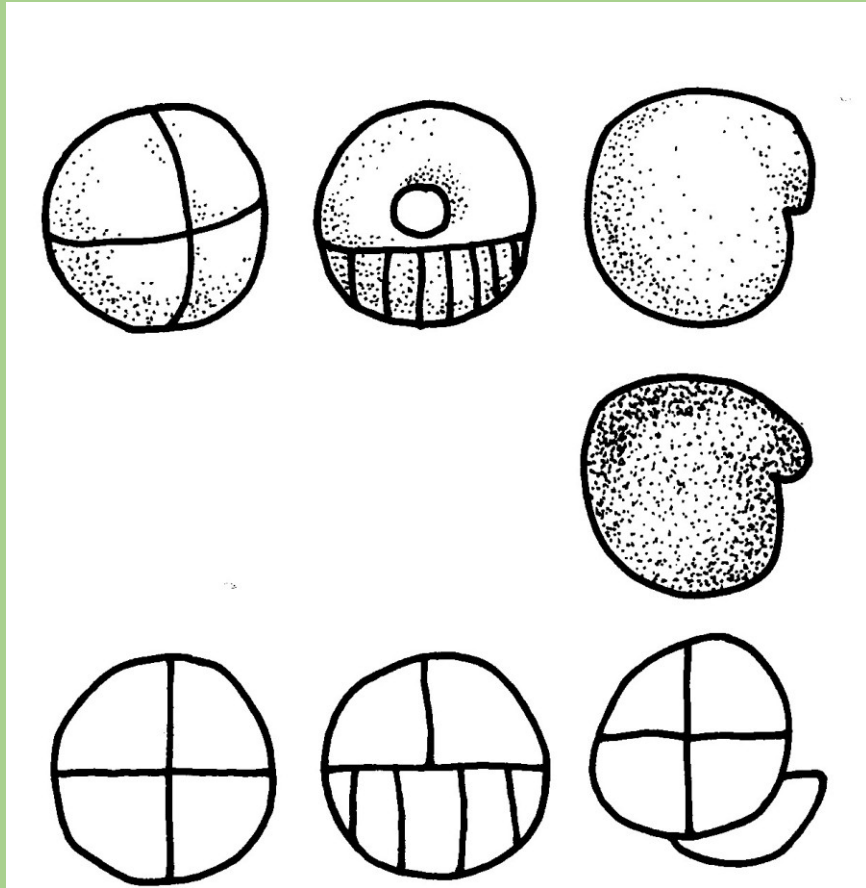
- Relativně hojné doklady (např. pohřebiště v Uru)
- Většina – dospělí, v jednoduchých hrobech
- Výbava – nádoby (hlína, kámen, kovy), nástroje, ozdoby
- Žádné velké rozdíly v množství a kvalitě milodarů

Vznik písma: 1. fáze

- Trojrozměrné předměty z hlíny nebo kamene (žetony, tokens, calculi)
- Ukládány v pytlích, nádobách...
- Ojediněle již v neolitu, častěji v chalkolitu



Vznik písma: 1. fáze



Vznik písma: 1. fáze



Vznik písma: 2. fáze

- Ukládání žetonů do hliněných koulí + otisky pečetidel



Vznik písma: 3. fáze

- Hliněné tabulky s numerickými a piktografickými znaky
- Jazyk textů je neznámý (sumerština?)
- Nejvíce dokladů – Uruk (4000 tabulek)
- Protoelamské písmo (Súsy; 1500 tabulek)



Typy písemných pramenů

- Velká většina – hospodářské texty (účetní záznamy, seznamy pozemků, pracovníků, zvířat...)
- Seznamy znaků (tematicky uspořádané) – zřejmě pro výuku písma
- Smlouvy o transakcích s nemovitostmi (kamenné tabulky, obelisky, sošky...)
- Žádné literární, náboženské texty