



ARABSKÁ ČÁST HEDVÁBNÉ STEZKY

Říše podél Hedvábné stezky | Dějiny starověku

ARABSKÁ ČÁST HEDVÁBNÉ STEZKY

- Města:

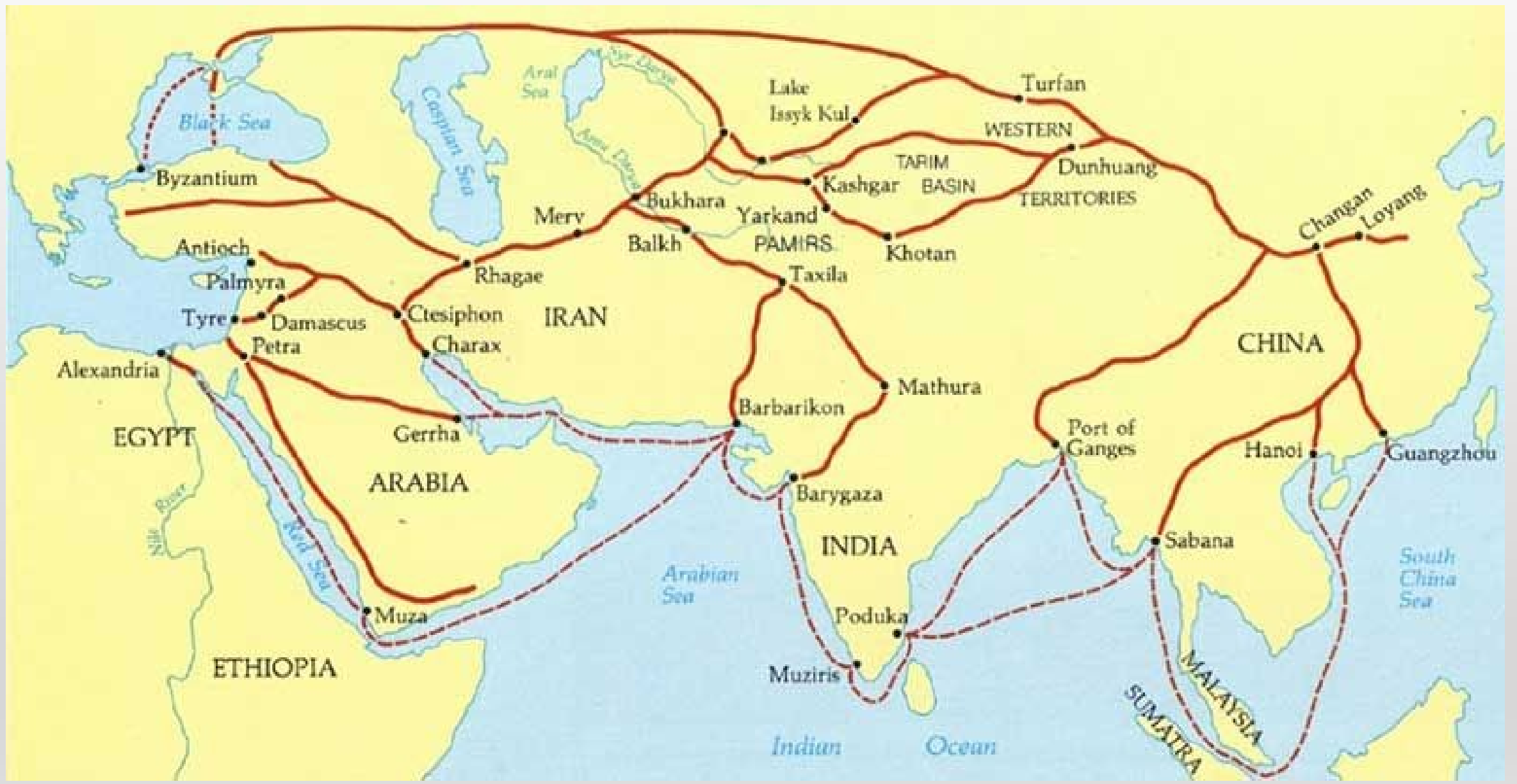
- Petra
- Palmýra
- Mekka
- Medina

Obyvatelé:

- ✓ Beduíni
- ✓ Abbásovci
- ✓ Umajjovci

Doba:

- ❖ Doba předislámská
- ❖ Doba islámská



CHARAKTERISTIKA OBLASTI:

- Na Blízkém východě byl význam obchodu obzvláště velký.
- zemědělské zdroje byly omezené.
- Hedvábná stezka nabrala svůj význam kolem roku 139 př. n. l., jakmile byla Čína sjednocena za dynastie Chan.
- Zejména od 9. století vznikaly námořní trasy kontrolované arabskými obchodníky: Hlavní námořní trasa začínala v Kuang-čou, vedla přes jihovýchodní Asii, Indický oceán, Rudé moře a Alexandrii.

PETRA

- Jednalo se o opevněné útočiště, které Nabatejci (původně arabský kmen ze severní Arábie) založili v hluboké skalnaté rokli.
- Mezi 5. stoletím př. n. l. a 2. stoletím n. l. Petra – „město ve skále“ – postupně zbohatla natolik, že si mohla dovolit mít gigantické hrobky a hrobové chrámy pro své krále vytesané z pískovcových skal







PALMÝRA

- Oázové město hluboko ve vnitrozemí syrské pouště.
- Palmýra ve 3. století tak zbohatla, že si mohla dovolit postavit gigantické stavby
- Významná královna Zenobia



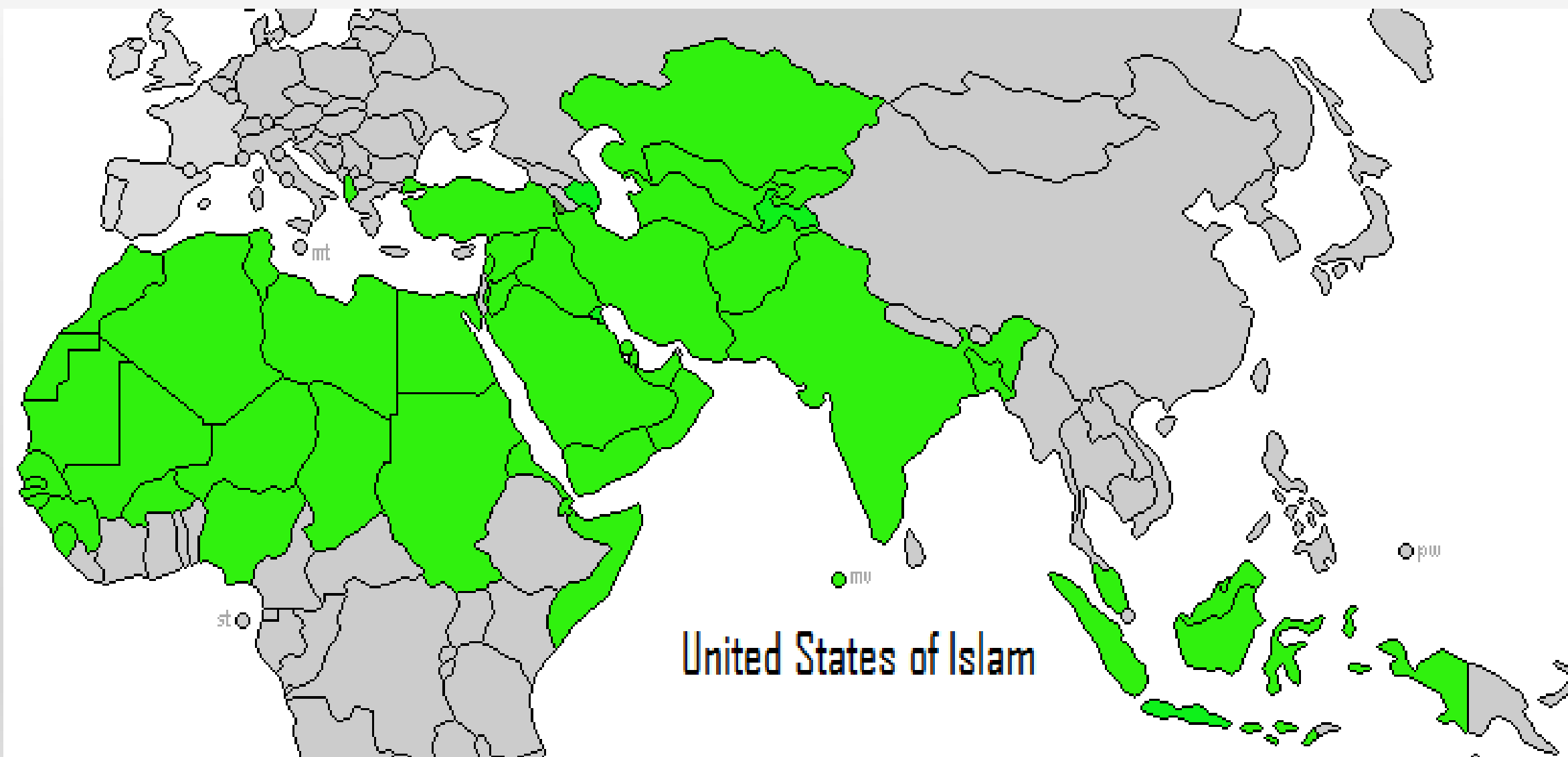




VÝZNAM MĚST

- Když obchod upadl, upadlo také město a dnes jsou z něj pouze trosky.
- Na Hedvábné stezce bylo mnoho dalších měst, která ležela v úrodných oblastech, některá se stala hlavními městy provincií a později i některá z nich hlavními městy současných států:
 - Bagdád, Aleppo, Damašek, Káhira Alexandrie, Konstantinopol/Istanbul, Bursa, Isfahán





United States of Islam

BEDUÍNI

- Jednou z hlavních kultur, které dominovaly na Arabském poloostrově těsně před nástupem islámu byli beduíni.
- Příbuzenská pouta
- Kmeny
- Polysteismus
- Kmeny sdílely společné etické dohody a poskytovaly jednotlivci identitu.
- Beduínské kmeny v předislámské Arábii byli kočovní pastevci



gettyimages
Godong





gettyimages

Salah Malkawi

MEKKA A MEDINA

- Významná byla v předislámské Arábii Města jako Mekka a Medina působila jako důležitá centra obchodu a náboženství.
- V 5. století převzal kmen Kurajšovců kontrolu nad Mekkou
- Význam Mekky jako obchodního centra nakonec předčil města Petru a Palmyru
- Mekka podepsala smlouvy s Byzantinci i s beduíny, aby vyjednali bezpečné průchody pro karavany a poskytli jim práva na vodu a pastviny

PŘEDISLÁMSKÁ DOBA

- Náboženství v předislámské Arábii byla směsicí polyteismu, křesťanství, judaismu a íránských náboženství.
- Uctívání nadpřirozených bytostí (džinové), animismus
- Vliv Sásánovské říše a tím zoroastrismu
- Hlavním bohem v předislámské Arábii byl Hubal, syrský bůh měsíce, Tři Hubalovy dcery : Allāt, Al-'Uzzá a Manāt

HUBAL



3 BOHYNĚ





MÁRID

- Zlý druh džinů
- Vedle džinů další zlé bytosti: Duchové kamene, duchové pouště, stromů, zlých snů



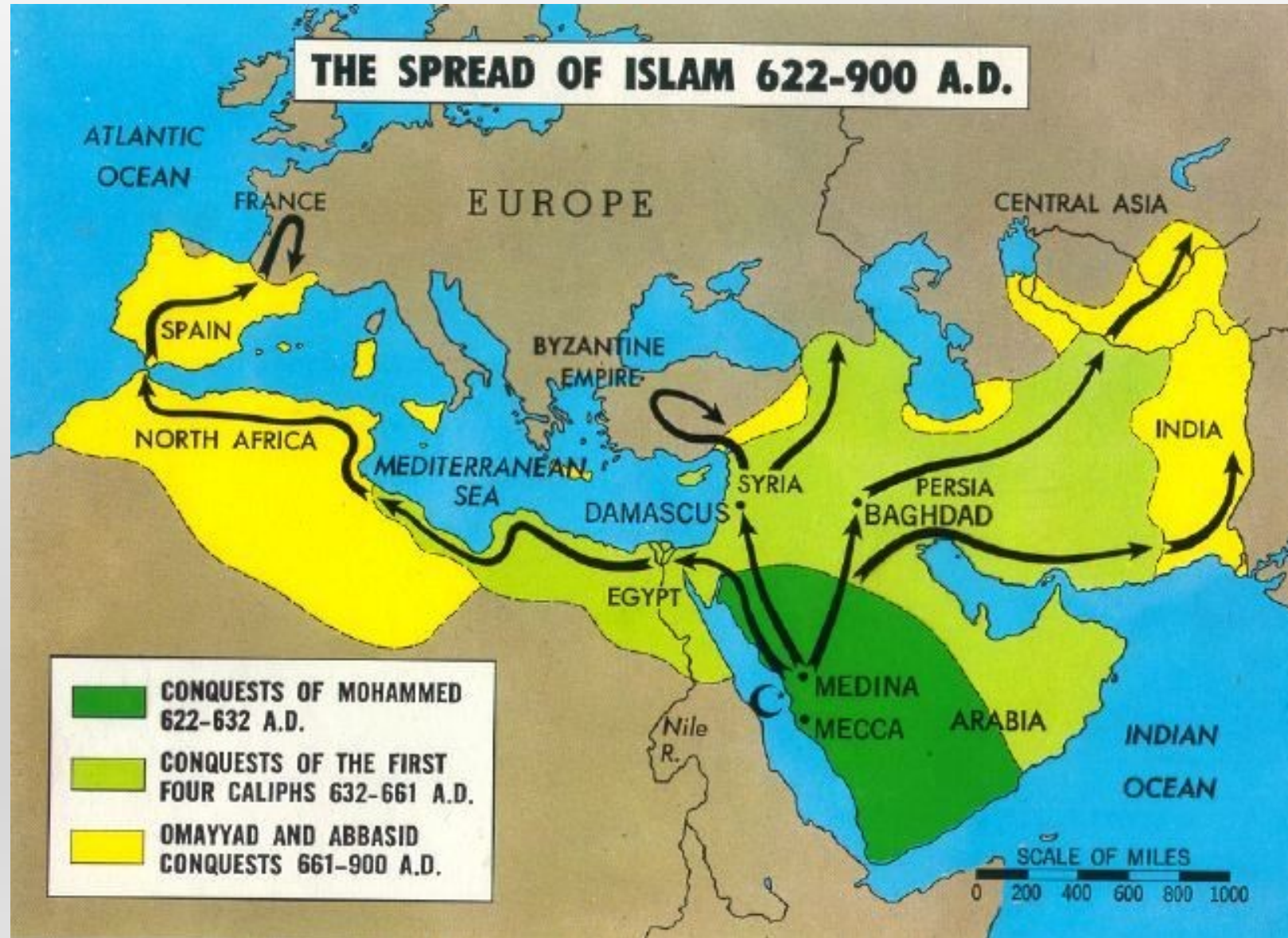
ISLÁM

- V polovině 8. století se Islám stal dominantním náboženstvím
- od severní Afriky až po hranice Indie
- Muhammad – šel meditovat – anděl Gabriel
- Hidžra (arabsky „migrace“) v roce 622 n. l., kdy Muhammad a jeho následovníci odešli z Mekky do Mediny, aby unikli mocným nepřátelům a uzavřeli nová spojení.
- Bitvy vybojované proti arabským soupeřům v posledních zhruba deseti letech Prorokova života byly pro budoucí islám nesmírně důležité.
- Jsou to počátky procesu, který proměnil kmenové nájezdnické skupiny v disciplinované armády vedené Mohamedovými bezprostředními nástupci.
- Moc prvních čtyř chalífů byla výsledkem jejich úzkého spojení s Prorokem. Poslední z nich – Ali, Muhammadův zeť – byl zavražděn v roce 661

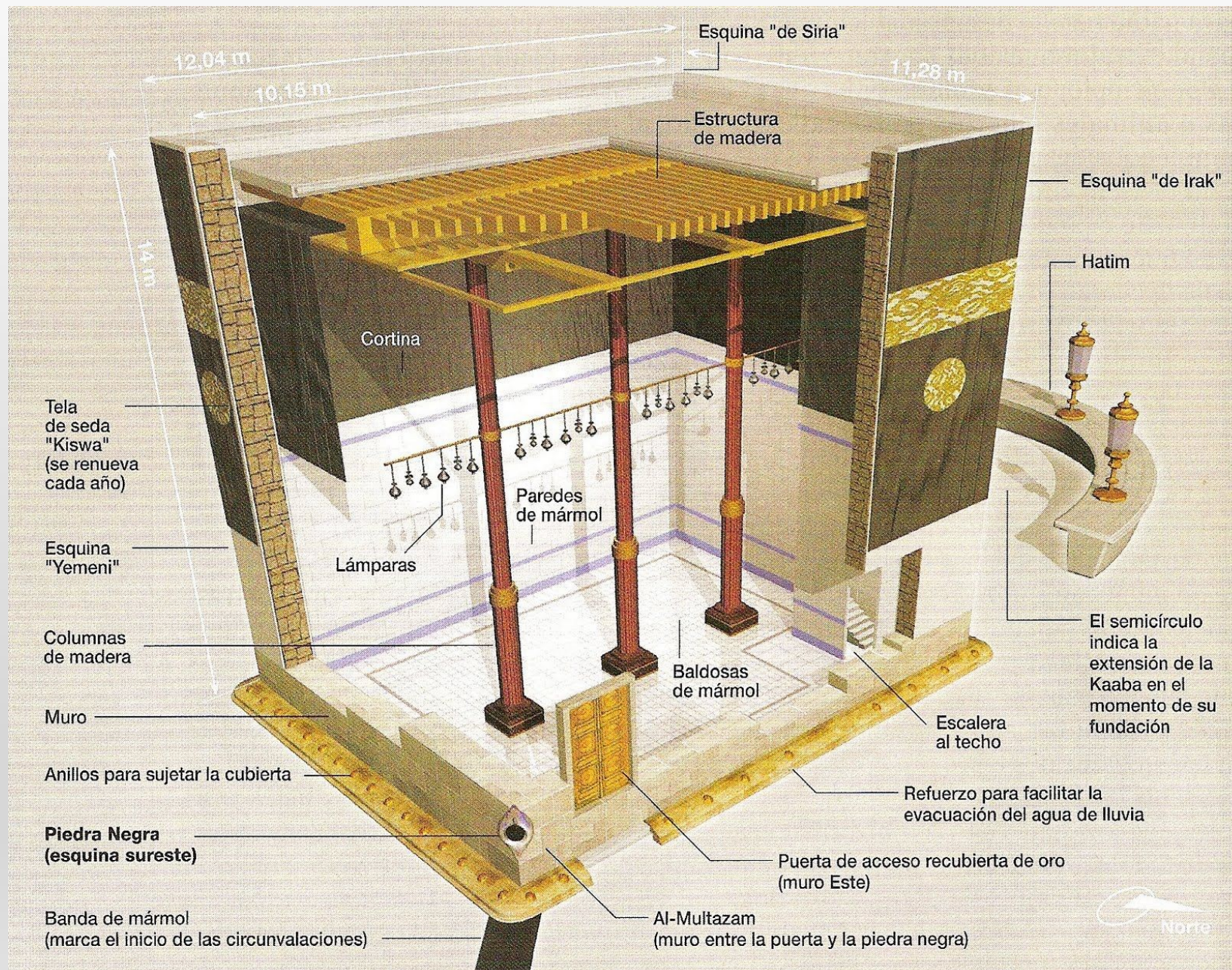
UMAJJOVCI

- 661-750
- převedli hlavní město expandující arabské říše z Mediny do Damašku
- První vládce Mu'ávija I.
- Udržoval silnou, stabilní vládu a aktivně se podílel na řízení svého obrovského impéria.
- Důležitou součástí Mu'ávijova úspěchu byl výběr silných guvernérů, kteří ovládali dobyté země v celé říši.

ISLÁM







5 Pillars of Islam

Declaration
of faith

شهادة

Obligatory
prayer

صلاة

Compulsory
giving

زكاة

Fasting in
the month of
Ramadan

صوم

Pilgrimage
to Mecca

حج

- Pět pilířů víry islámu jsou základními principy a praktikami, které vyznavači islámu dodržují. Jsou to:
- Šaháda (vyznání víry): Vyznání jednoty Boha a poselství proroka Mohameda. Konkrétně se říká: "Není boha kromě Boha a Mohamed je jeho posel."
- Salát (modlitba): Pravidelné modlitby, které muslimové konají pětkrát denně. Tyto modlitby jsou prováděny ve specifických časech během dne a jsou směřovány k Mekce.
- Zakát (almužna): Povinné dávání almužny, což je určitý podíl ze zboží nebo peněz, který se dává potřebným a chudým. Tento zákon podporuje sociální spravedlnost a solidaritu mezi muslimy.
- Saum (post): Zdržení se jídla, pití a jiných fyzických potěšení během svatého měsíce Ramadánu, od východu slunce do západu slunce.
- Hadž (poutní cesta do Mekky): Jednou za život, pokud to finančně a fyzicky umožňuje, muslimové podniknou poutní cestu do Mekky (hadž). Tato cesta se koná v určitých měsících islámského kalendáře a zahrnuje rituály, které připomínají události spojené s prorokem Ibrahimem (Abrahamem) a jeho rodinou.

ŠAHÁDA

- Arabská kaligrafie předává slova šahady
- *Není božstva kromě Boha a Muhammad je posel Boží*
- *Lá iláha illálláhi wa Muhammadun rasúlulláh*



BASMALA

- Basmala je věta, která je výrazem úcty k Bohu a je často recitována nebo používána při začátcích různých činností. Skládá se ze slov "Bismillah al-Rahman al-Rahim", což znamená "Ve jménu Boha, Milosrdného, Slitovaného".
- Tato fráze vyjadřuje zahájení něčeho s Boží pomocí a připomíná, že všechno je závislé na vůli a milosti Boha. Basmala je často recitována před čtením Koránu
- Pro mnoho muslimů má basmala silný duchovní význam a často je vnímána jako symbol Boží přítomnosti a ochrany.

SALÁT

- Základem muslimské oddanosti je rituální modlitební služba
- 5x denně
- Správný směr



MEŠITY



KOUPELNY



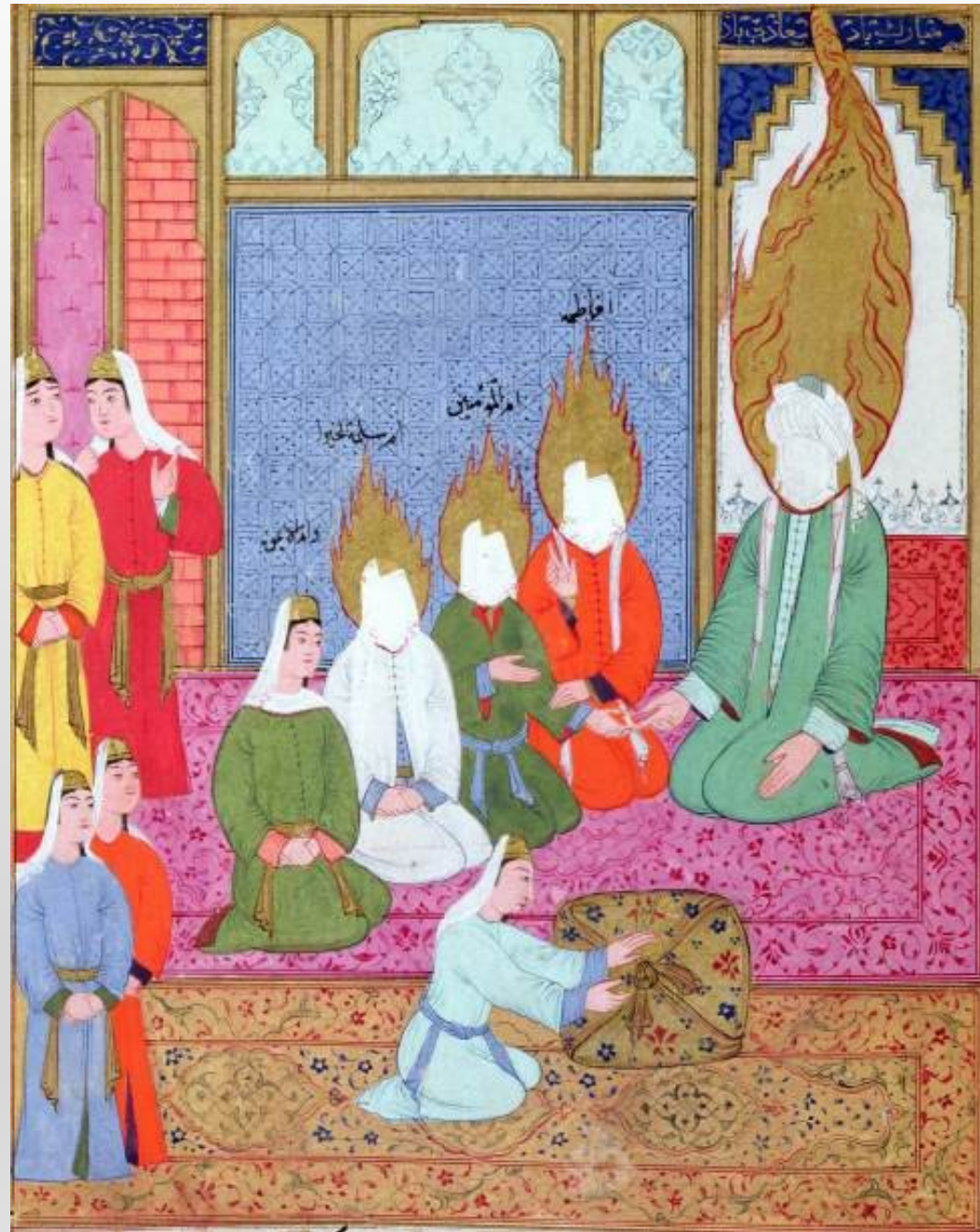


HADŽ

- Pouť do Mekky







MEŠITY

- Mešity hrají důležitou roli v každodenním životě muslimů
- Mešita je víceúčelová budova, kde se vyhlášují důležitá veřejná oznámení
- v době krize se shromažďují davy – například k získání podpory pro obranu nebo svatou válku
- při páteční bohoslužbě je v kázání zmíněno panovníkovo jméno, čímž se demonstruje jeho autorita
- mešita má také často vzdělávací funkci

MINBAR



shutterstock.com · 1247920915

MIHRAB



56208742
Baloncici | Dreamstime.com

Download from
Dreamstime.com
This watermarked copy image is for previewing purposes only.

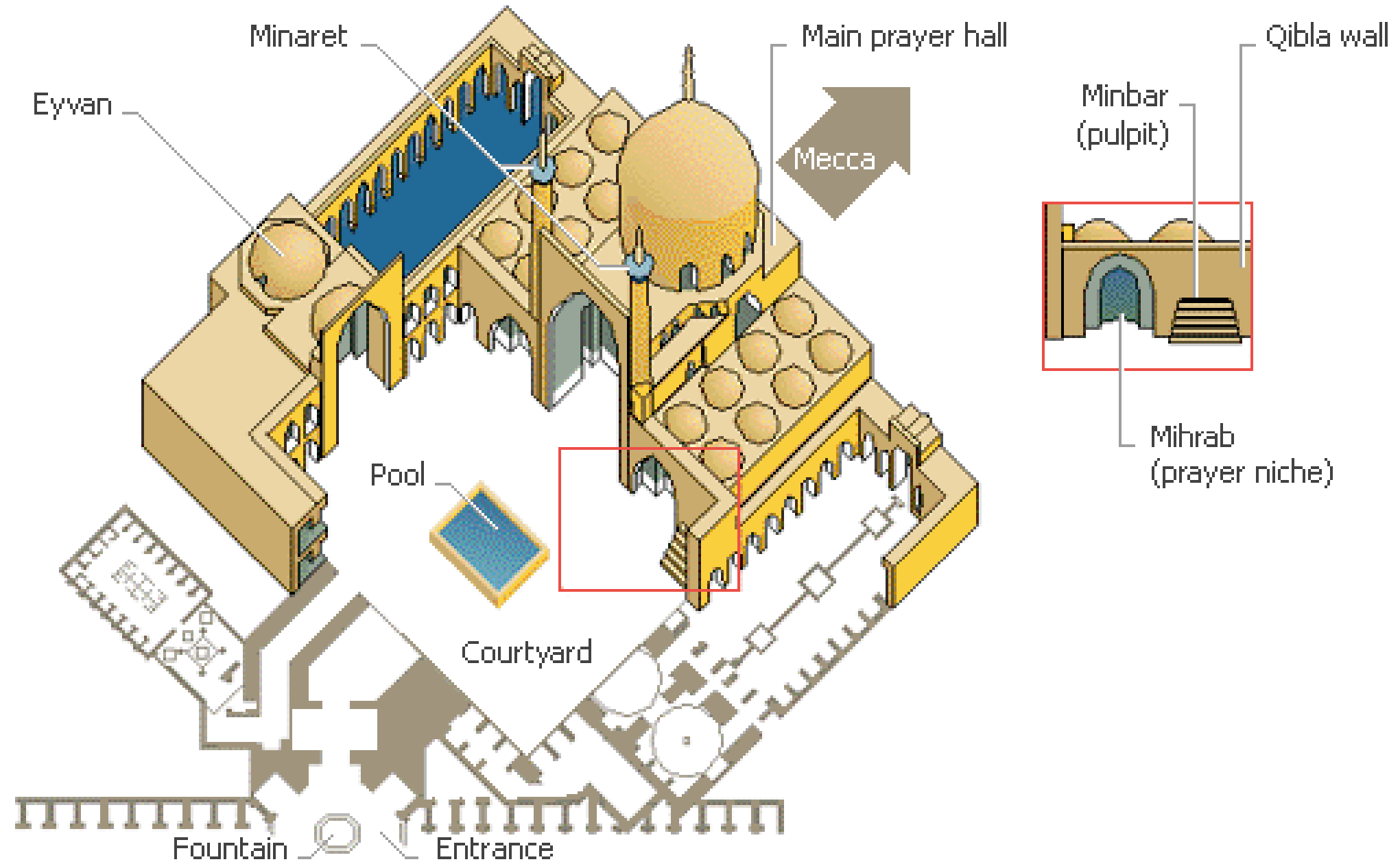


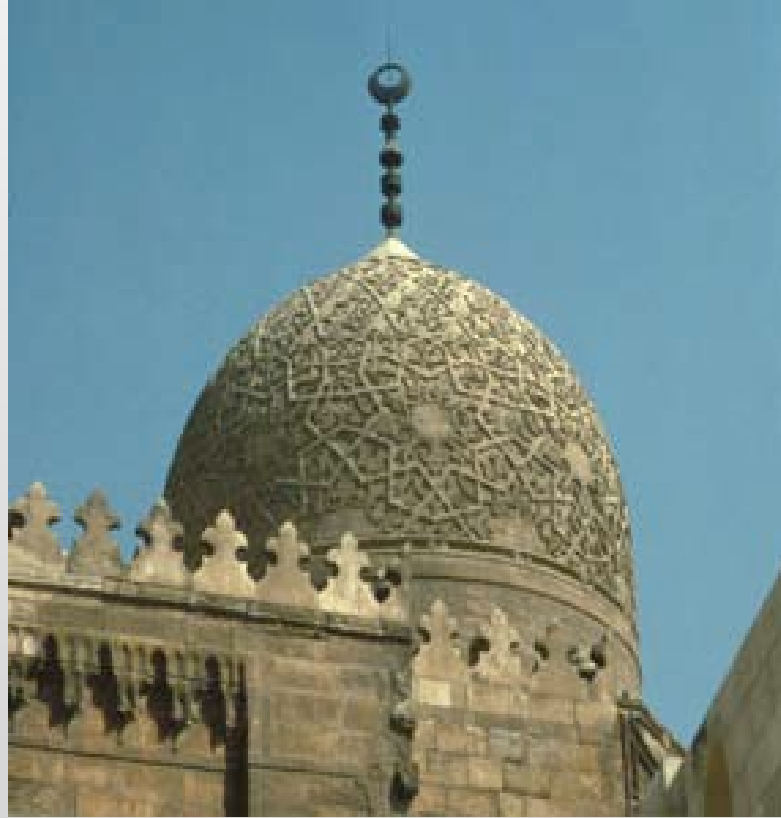
FONTÁNY



MINARET



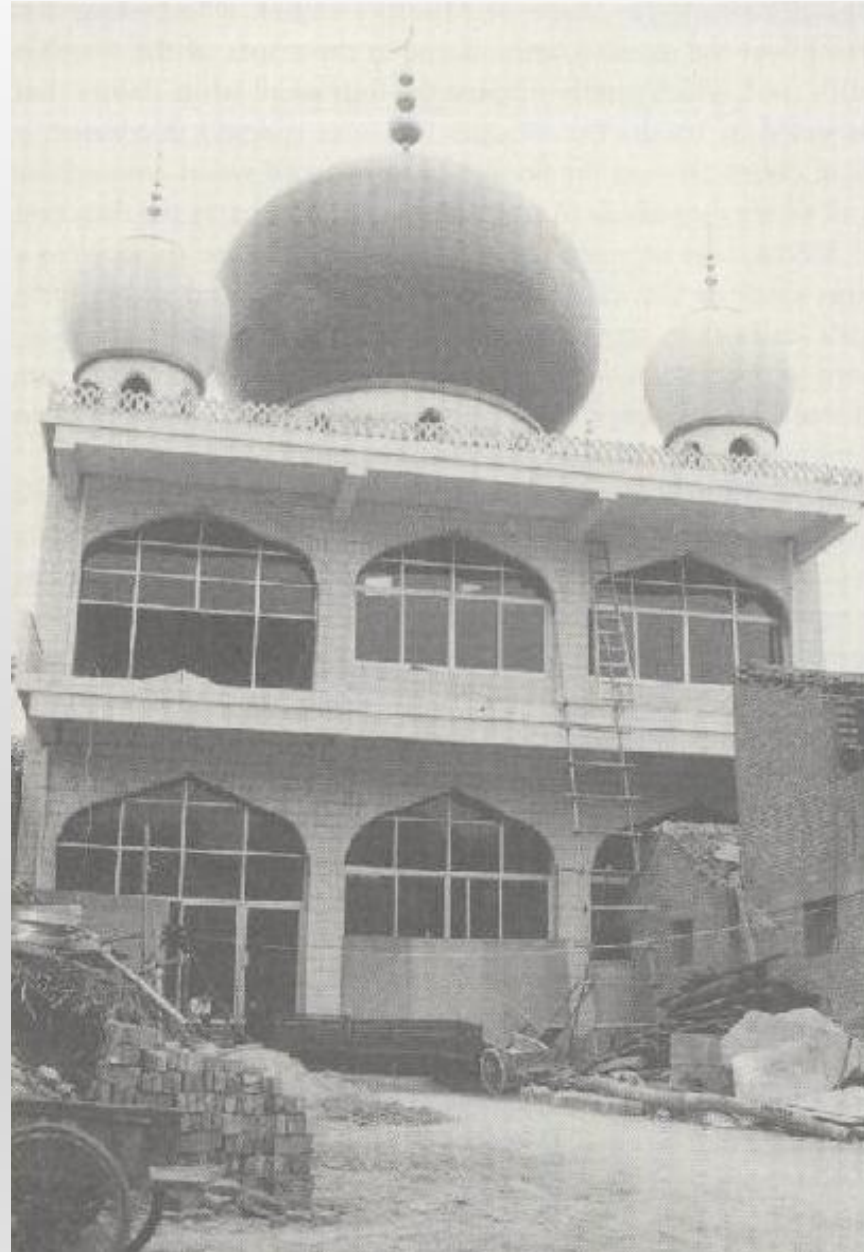






VELKÁ MEŠITA: SI-AN



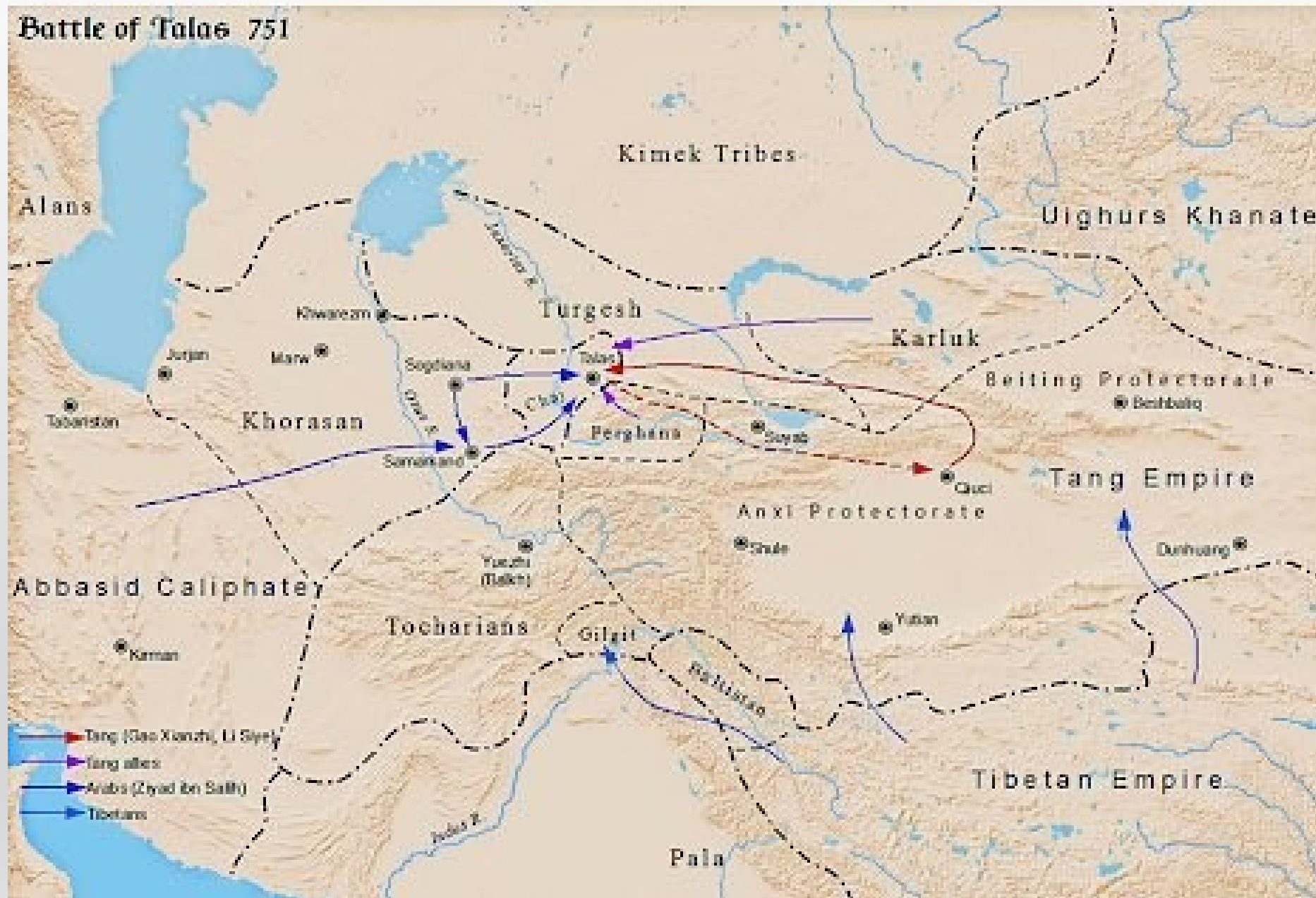


UJGUROVÉ

- Díky obchodu na Hedvábné stezce v regionu Sin-ťiangu žilo mnoho různých etnik
- Od dynastie Chan (206 př. n. l. – 220 n. l.) až po dynastii Tchang (618-907) tudy procházeli a usazovali se obchodníci z celé Asie.
- zažili mnoho různých vlivů - ty lze rozdělit do dvou obecných skupin: 1. vlivy z Číny; 2. vlivy ze Střední Asie.
- Ujgurský kaganát byla mocná říše roku 744 do roku 840
- Na vrcholu rozšířili nadvládu svého lidu nad Karluky a Basmily
- Pomohli také sousední říši Tchang při povstání An Lu – šan (755-763)



Battle of Talas 751



UJGUROVÉ

- V oblasti Sin-ťiangu se rozvíjel ujjurský jazyk
- Je to jazyk příbuzný jiným turkickým jazykům
- Ujjurský lid používá perskou abecedu k psaní svého jazyka. Jejich používání perské abecedy způsobilo velké změny v jazyce a to od 10. století
- Ujguři jsou největšími pěstiteli hroznů v Číně





© Feng Wei Photography





TRHU ERDAOQIAO



MUZEUM V URUMČI





alamy stock photo

ACAF49
www.alamy.com



ABDUXALIQ



FREEDOM

FOR UYGHUR



ABBÁSOVCI

- 750-1258
- „zlatý věk“ islámu
- Rozšiřování kultury a území:
 1. Války mezi Byzantskou a Sásánovskou říší
 2. Předtím obě říše bojovaly proti invazím kočovníků
 3. Velké křesťanské populace v Egyptě, Sýrii a Iráku byly hluboce nespokojeny s Byzantskou a Sásánovskou nadvládou



KONEC SVĚTA V POJETÍ ISLÁMU

- V islámu je konec světa spojen s eschatologií, což je nauka o posledních věcech, jako je poslední den (Jom al-Qijamah), poslední soud.
- Podle islámské víry je konec světa spojen s návratem proroka Isa (Ježíše) a následně s příchodem posledního proroka. Věří se, že bude nastoleno období spravedlnosti a míru.

- Konec světa je popsán v mnoha hadísech (tradici proroka Mohameda), a Koránu. Některé z těchto událostí zahrnují:
- **Příchod Dadžála (Antikrista):** Podle islámské tradice Dadžál, falešný mesiáš, vyjde na svět a způsobí chaos a zkázu.
- **Příchod proroka Isa (Ježíše):** Věří se, že Isa přijde znovu na zemi, zničí Dadžála a povede spravedlivé proti zlu.
- **Gog a Magog (Jednou z překážek před koncem světa):** Ti budou propuštěni a způsobí chaos na zemi, dokud je Isa nepřemůže.
- **Slunce vychází na západě: Jde o znamení blížícího se konce světa.**
- **Zvuk trumpety:** Zvuk, který oznamuje konec světa.
- **Zmrtvýchvstání a den soudu (Jom al-Qijamah): Všechny duše budou vzkříšeny a souzeny podle svých skutků.**
- **Ráj a peklo:** Lidé budou odměněni nebo potrestáni podle svých zásluh nebo provinění. Spravedliví vstoupí do ráje, zatímco ti, kdo se dopustili hříchů, budou posláni do pekla.
- Tato událost je hluboce zakořeněna v islámské eschatologii a je základem pro mnoho zbožných praktik a úvah muslimů o jejich chování a víře.

MAHDÍ

- V islámské tradici je Mahdi považován za vůdce, který přijde v pozdějších časech a obnoví spravedlnost na zemi před koncem světa. Název "Mahdi" znamená "ten, který je veden",
- Podle islámské tradice Mahdi přijde, když bude svět zaplaven nespravedlností, a bude obnovovat náboženskou a sociální spravedlnost. Mezi jeho úkoly patří boj proti zlu a vláda podle zásad islámu.
- Existuje mnoho hadíthů (tradice proroka Mohameda) o Mahdim, ale mnoho z nich je považováno za kontroverzní nebo méně spolehlivé. Některé verze hadíthů mluví o tom, že Mahdi přijde před koncem světa, přičemž se objeví jako vůdce muslimů a bude bojovat proti nespravedlnosti a tyranii.

MAHDÍ

- Přesto existuje mnoho různých interpretací o Mahdim a jeho úloze v islámské eschatologii. Někteří muslimové očekávají, že Mahdi přijde fyzicky na tento svět, zatímco jiní chápou jeho příchod spíše jako obrození duchovního vedení a spravedlnosti v muslimské komunitě.
- Nicméně víra v Mahdiho je přítomna v mnoha islámských tradicích, zejména v šíitském islámu, kde je Mahdi zvláště spojen s očekáváním návratu a obnovy duchovní spravedlnosti.

