

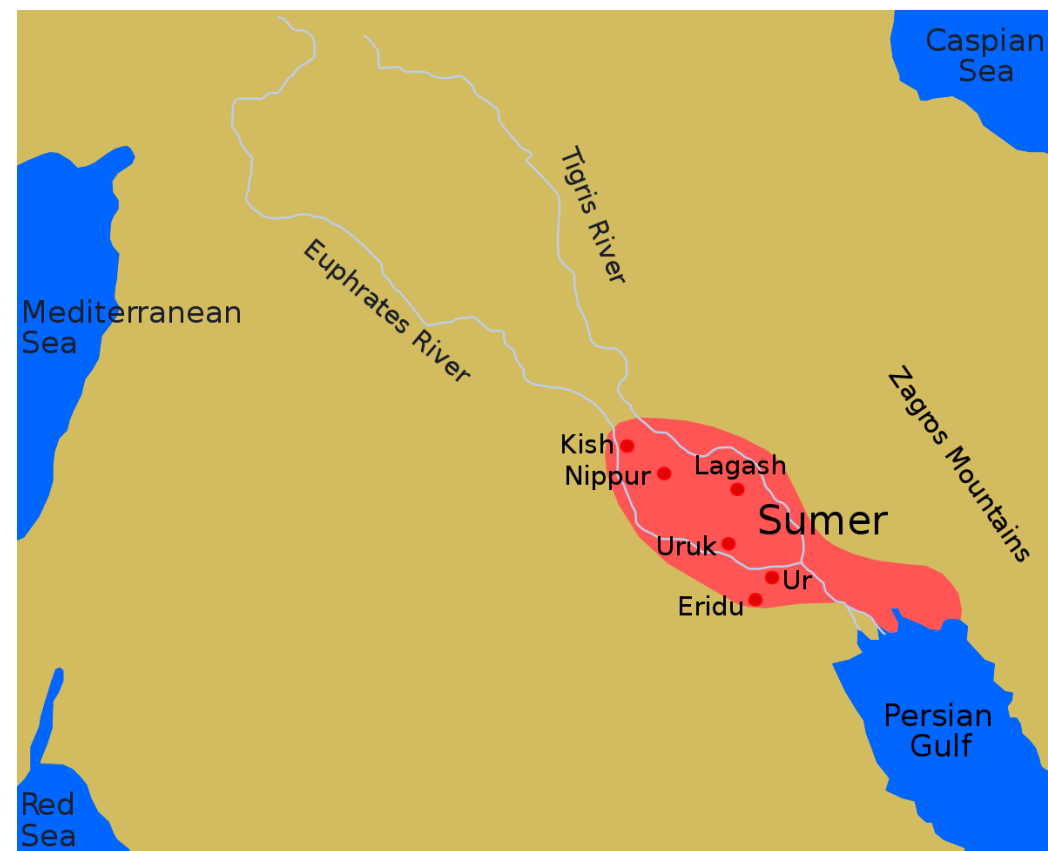
# Vojenství starověkého Sumeru a Akkadské říše.

Tomáš Antoš



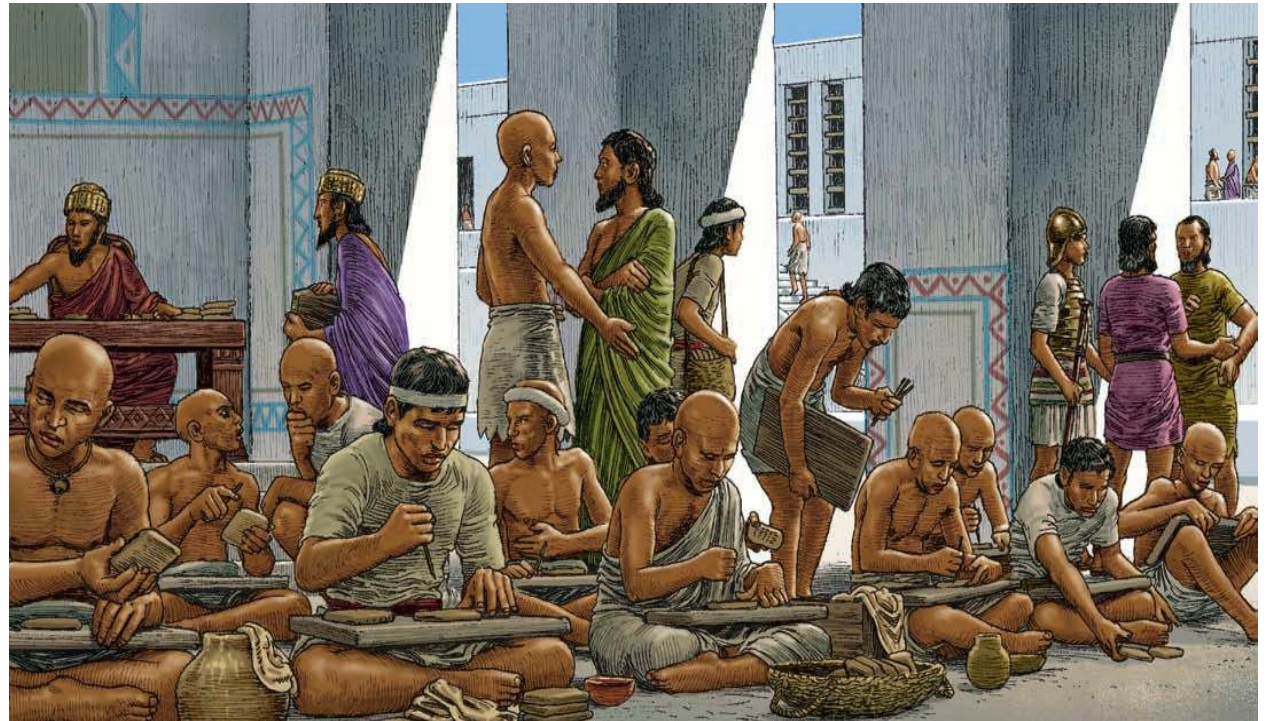
# Stručný chronologický přehled

- 4000 - Příchod sumerského etnika do jižní Mezopotámie
- 3500 - 3000 – Sumeřané začínají používat skutečné písmo
- 3000 – 2350 Raně dynastické období, soupeřící městské státy
- 2350 - 2150 Nadvláda Akkadu, první velká říše
- 2150 – 2000 Vláda III. dynastie z Uru, tzv. „Sumerská renesance“
- Po roce 2000 Sumer součástí dalších říší, sumerština přežívá jako liturgický a vědecký jazyk



# Prameny

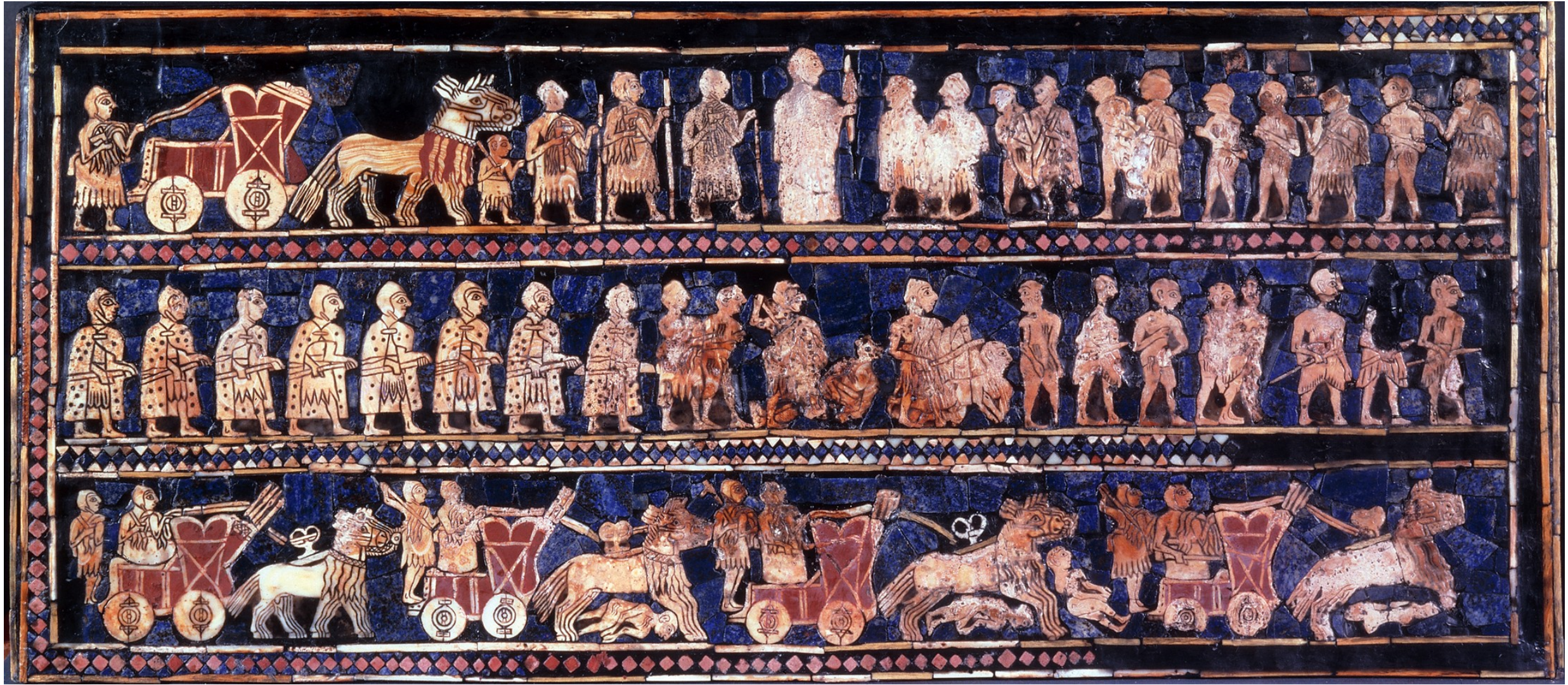
- Psané (Počty mužů v jednotkách, administrativa, organizace, zásobování, sociální status vojáků, zprávy o vítěztvích...)
- Ikonografické (Supí stéla, Standarta z Uru, Naram Sínova stéla.)
- Archeologické (Královské pohřebiště z Uru)



# „Standarta z Uru“ 26. století









# Supí stéla – 25. století



# Naram-Sínova stéla 23. století





# Od lovce k vojákov

- První zobrazení bojů mezi skupinami lidí již v neolitu (Afrika)
- Zemědělci vs. nomádské obyvatelstvo
- Zemědělci postupně ztrácejí lovecké/bojové dovednosti, ale jsou schopni vyprodukovat větší množství potravin.
- Tento nadbytek umožňuje vznik specializovaných vrstev společnosti – kněží, řemeslníků a profesionálních bojovníků.





# Počátek sumerských profesionálních armád

- Po roce 3000 se v sumerských státech prosazuje vedle vlády kněžích také vláda králů (En, Lugal)
- Vojáci jsou součástí královy „družiny“ (Ti kteří s králem jedí chléb)
- Přinejmenším ještě v raně dynastickém období měli zřejmě vojáci i podíl na moci ve státě (Gilgameš vs Aga)



# Sumerské vojsko

- Profesionálové, které živil královský palác. Mohli se tak plně věnovat vojenskému výcviku
- Boj ve formacích
- Bojové vozy, těžká pěchota (jednotky o 66 mužích) Lehkooděnci?
- Masová výroba zbraní a potřeb pro vojsko
- V případě potřeby mohlo být profesionální jádro vojska doplněno o odvedence.
- Lagaš 2400 – Disponoval armádou o 20 vozech a 1000 mužích. (5000)

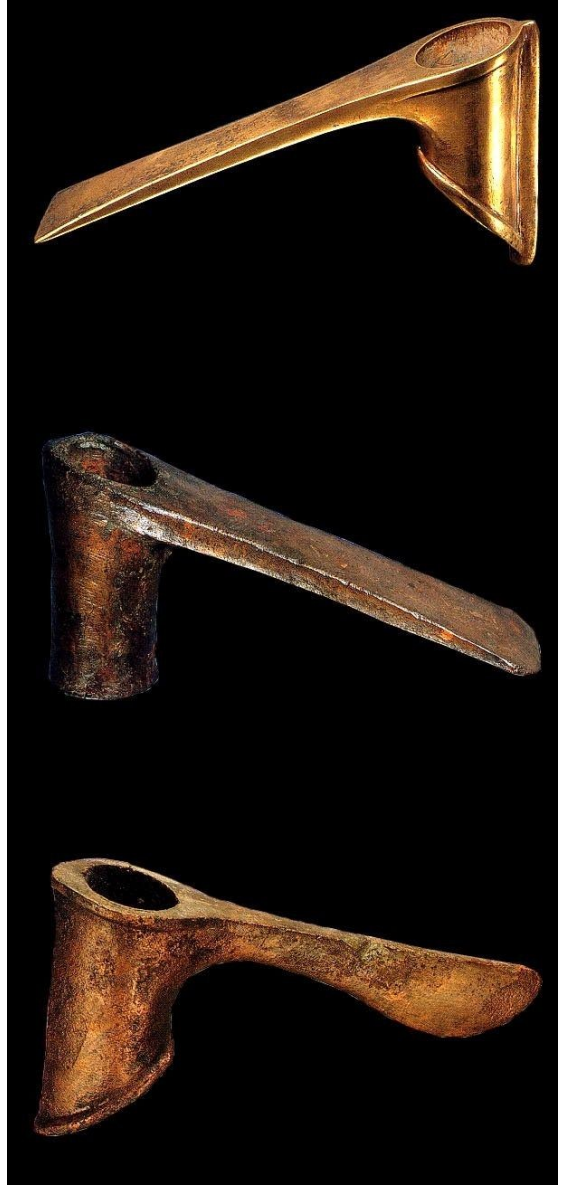




# Zbraně sumerských válečníků

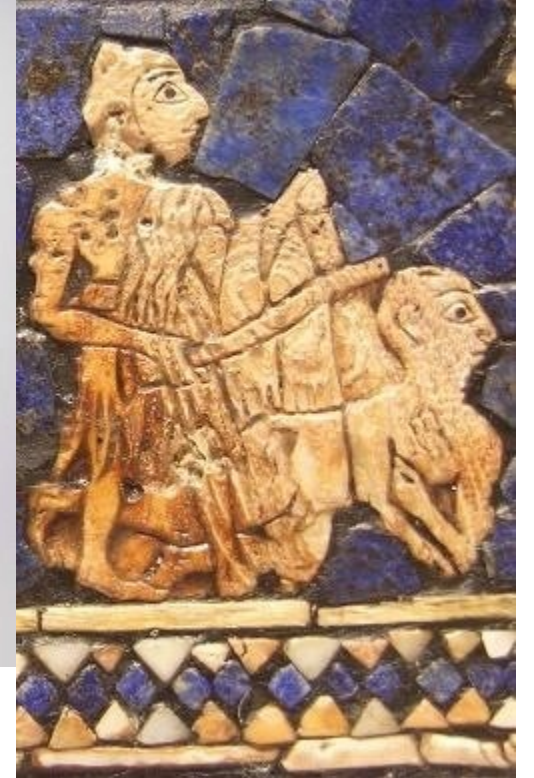
- Krom výrobků z kovu se předpokládá užívání i kamenných a kostěných zbraní.
- Sekery s očkem na topůrko







- Kopí, do oboru rukou.
- Meče – srpovitý tvar
- Dýky
- Palcáty – kamenné, jména
- Praky, luky, oštěpy







# Zbroj

- Štít (organické materiály)
- Bronzové přilby s koženou nebo vlněnou výstelkou, případně přilby z organických materiálů.
- Pláště, později snad i bronzové pancíře.



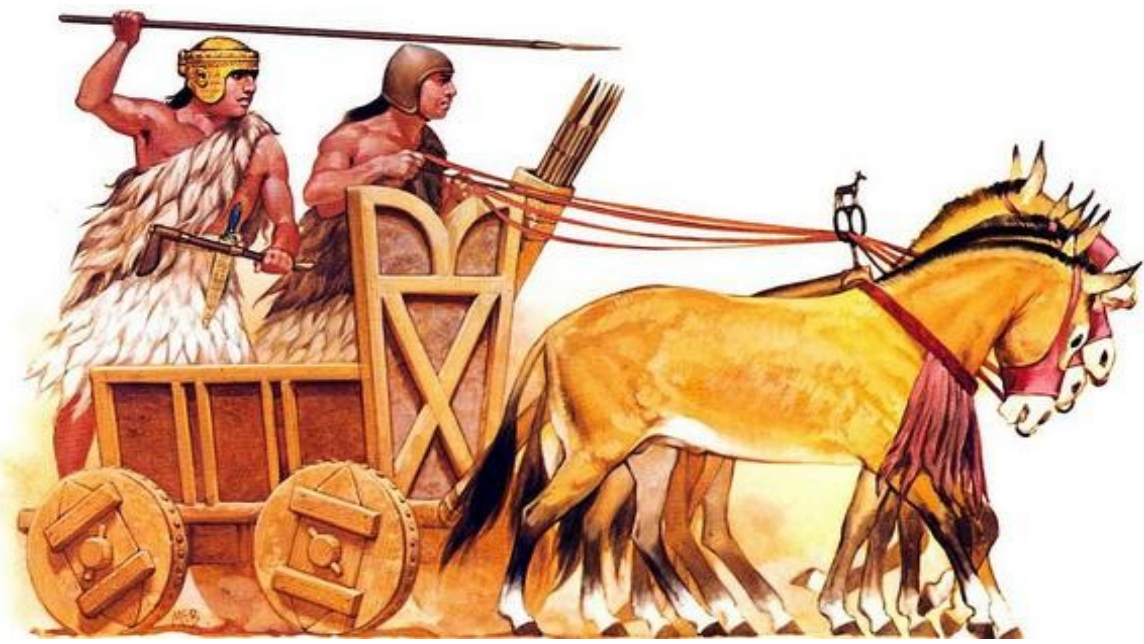




# Bojové vozy

- Dvounápravové, s plnými koly
- Tažené čtyřmi osly, rychlost až 24 km/h
- Posádku tvořili dva muži, vozataj a bojovník. Na korbě také zásoba vrhacích oštěpů.
- Funkce: Prorážení nepřátelských formací, pronásledování prchajících bojovníků, psychologická zbraň, transport velitelů a elitních bojovníků.
- Teprve kolem roku 2200 se objevují lehčí vozy s jednou nápravou a loukoťovými koly.







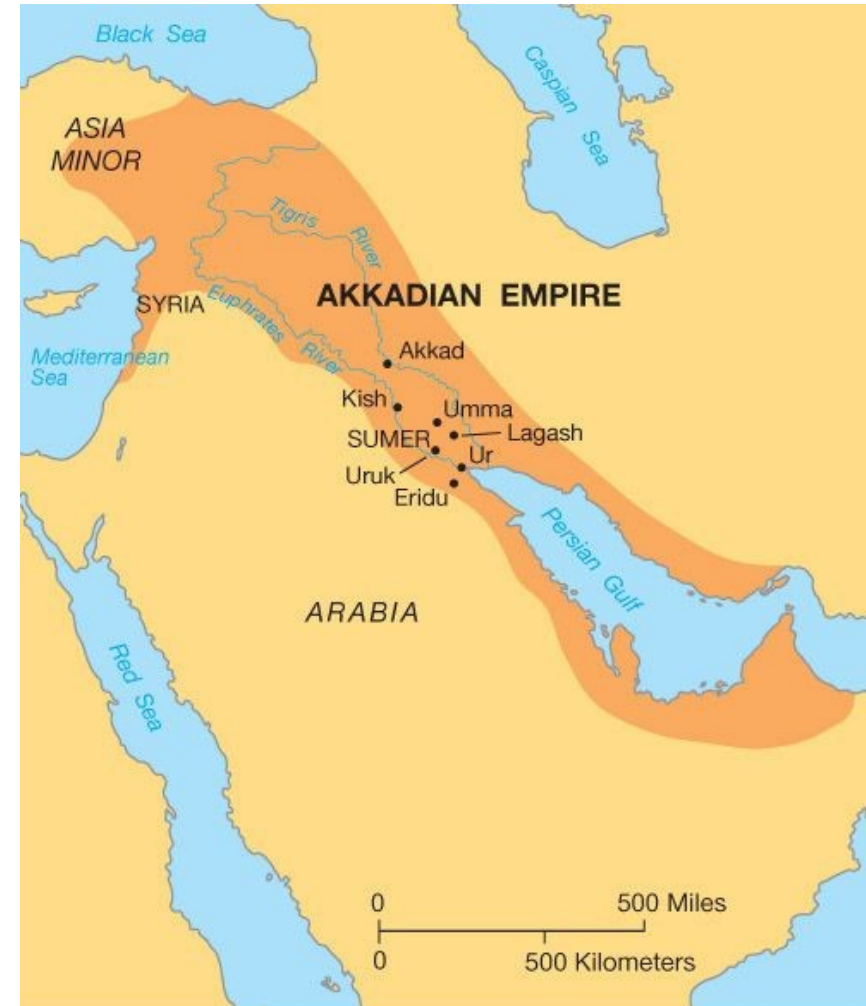
# Sumeřané a válka

- Sakrální charakter – válečná božstva (Innana, Ninurta...).
- Mezi městskými státy. Příčinnou mohla být např. kontrola nad zavlažovacími kanály (Gilgameš a Aga) a zemědělskou půdou.
- Obrana před nájezdníky (kmeny z pohoří Zagros, Elamité).
- Výboje za kořistí, otroky a surovinami (Gilgameš a cedrové háje obra Chuvavy).
- Města měla opevnění a během ranědynastického období zřejmě ještě nebylo časté jejich dobývání.



# Sargon Akkadský (2334-2279) a první mezopotámská říše.

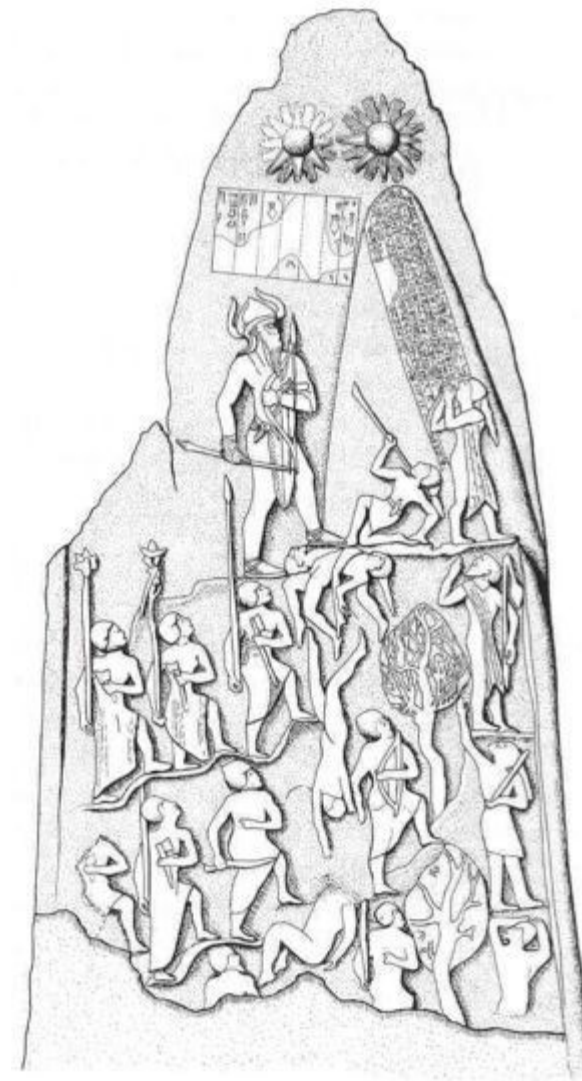
- Šarrukén – velký král (akkadština)
- Nejasný původ, sloužil jako vysoký hodnostář v městě Kiš, kde se později stal i králem.
- Poměrně rychle si podrobil sumerská města (obléhačské techniky?)
- Následně si podmanil i okolní oblasti (přesný rozsah ovládaného území je sporný)
- Vedl dle pramenů 34 válek.





# Armáda akkadských králů

- Navázala na sumerské tradice
- Podepřena velmi rozvinutým systémem byrokracie
- Zřejmě součástí i vojáci z podrobených sumerských států, profesionální jádro mohlo mít asi 5400 mužů (pravděpodobně největší vojsko tehdejšího světa)
- Lučištníci vybavení kompozitními luky – nové taktické možnosti
- Vojáci odměňováni velkými přiděly půdy. Tito pozemkoví vlastníci pak sloužili v říši jako prevence rebélií



# Struktura akkadského vojska

- Pěchota uspořádaná do praporů z nichž každý měl 600 mužů. Velitelem byl důstojník nazývaný *gir-nita*
- Každý prapor se dělil na 10 rot po 60 mužích. Velitel roty se nazýval *pa palsha khasim*.
- Roty se dále dělily na čety (*nu banda*) a družstva (*ugala*)
- Kromě pravidelných jednotek mohlo být i akkadské vojsko doplněno odvedenci.





# Říše po Sargonovi

- Sargonovi nástupci museli potlačovat mnoho povstání a konsolidovat svoji moc.
- Silné postavení ještě za krále Naram-Sína (2254-2218) Akkadané kontrolovali také Elam, části Iránu a Sýrie.
- Dle legendy urazil král boha Enlila, když zničil jeho chrám v Nippuru.
- Říše se následně nedokázala efektivně ubránit náporu kočovných etnik (Amoritů ze západu, Churritů ze severu a Gutejců z východu)



# Období tzv. sumerské renesance ve 22-20. století

- Rozkvět sumerské kultury
- Hegemonie II. dynastie z Lagaše (král Gudea) a III. Dynastie z Uruku (král Utu Chengal, definitivně porazil v Sumeru usedlé Gutejce)
- Mistodržitel Uru Ur-namu se vymanil z vlivu Uruku a založil tzv. III. Dynastii z Uru.
- Za krále Šulgiho 2093-2046 ovládal Ur velkou část Mezopotámie i Elam.
- Doklady o žoldnérích.





# Vojenská správa v urské říši.

- Teritoriální rozdělení území. Jednotlivé provincie měli civilního předáka (*Ensi*) a vojenského velitele, který ale podléhal přímo králi (prevence povstání)
- Tyto velitele jmenoval král a často pocházeli z barbarských kmenů (Amorité, Churrité).
- Potíže s nájezdníky se snažil Šulgi vyřešit také stavbou asi 200 km dlouhé obrané zdi na východě země proti Amoritům.



# Váleční lékaři

- *Asu* – Lékař, chirurg.
- Lékaři se vzdělávali ve školách (*Edubba*). Měli povědomí o hygieně, dovedli správně ošetřovat zranění.
- Dokázali připravit i dezinfekční prostředky (z bylin a dostupných minerálních látek).
- První známý lékař – Lulu, žijící v 27 století.
- Lékaři patřili ke královu dvoru a měli zřejmě odpovědnost za zdravotní stav jeho členů včetně vojáků. Špatný lékař mohl být i popraven.
- V období sumerské renesance (možná i dříve) byli lékaři přítomni ve vojenských pevnostech a byli přímo přiděleni k dané jednotce.





# Konec samostatných sumerských států

- Říše Uru postupně slábla pod náporom kočovníků.
- Jednotlivá města se z vlivu urských panovníků postupně vymanila.
- Koncem 3 tisíciletí už Ur ovládal pouze okolí města.
- 2003 byl Ur dobyt Elamity a poslední král Ibši-Sin byl odveden do zajetí. (Nářek nad zkázou města Uru)
- Krátce potom ovládli území Sumeru Amorité a následně se stal součástí Starobabylonské říše.



- *Ninisinna svatyni Egalmach opustila – její ohrada je prázdná.*
  - *Paní z Uruku opustila svůj dům – její ohrada je prázdná.*
  - *Inanna svůj chrám v Uruku opustila – její ohrada je prázdná.*
- *Nannar opustil Ur – jeho ohrada je prázdná, Su'en Ekišnugal opustil – jeho ohrada je prázdná.*

...

- *Ptáčníky, kteří ti ptáky přinášeli, nepřítel odvlek.*
- *V tvém kanálu, v němž kotvily nákladní lodi, rákosí teď bují,*
- *na tvých cestách, jež byly pro vozy upraveny, horské trní se rozrůstá.*
  - *Má paní, tvé město jak pro rodnou matku pro tebe pláče*



