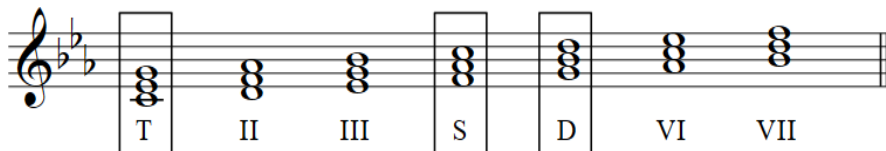


Kvintakordy – specifika v moll

Kvintakordy v moll spojujeme rovněž pomocí obou základních pravidel – pravidla pro spoje příbuzných akordů a pravidla pro spoje nepříbuzných akordů. Také v **mollové tónině** jsou všechny **hlavní kvintakordy** shodné s tónorodem akordu tóniky, tedy **moll**, z **vedlejších** pak akordy na **III., VI. a VII. stupni** opačného tónorodu, tedy **dur** a akord na **II. stupni** je kvintakordem **zmenšeným**. Pokud se v moll vyskytuje sedmý stupeň postavený na malé septimě (v aiolské moll), užíváme i kvintakordu sedmého stupně (neobsahuje citlivý tón, tedy ho ani nezdvojuje, což byl případ durové tóniny, ve které se kvintakord sedmého stupně z tohoto důvodu neužíval).

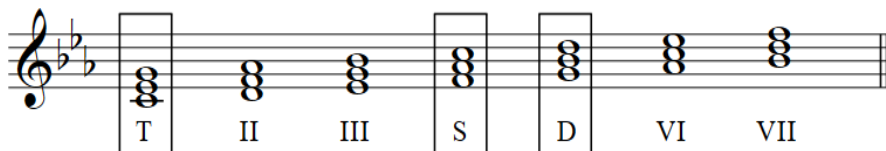


V ostatních mollových stupnicích (harmonická a melodická) je sedmý stupeň zvýšen, stává se tedy citlivým tónem a vzhledem k zákazu zdvojení tohoto tónu tedy opět kvintakord VII. stupně neužíváme, lze ale užít jeho obratů (sextakord, kvartsextakord).

Také v rámci **mollových tónin** existuje **několik specifických postupů**, které vyplývají ze změn daných rozdíly mezi jednotlivými mollovými stupnicemi, tedy v mollové aiolské a mollové harmonické a melodické.

1. Moll aiolská

Stupnice mollová aiolská obsahuje pouze tóny **dané předznamenáním** konkrétní moll. V rámci tóniny mollové aiolské platí vstupní charakteristika akordů, jak byla podána výše – hlavní akordy mají stejný tónorod (moll), vedlejší opačný (dur) s výjimkou akordu II. stupně, který je zmenšený.



Specifické postupy v moll aiolské:

a) **Užití akordu VII. stupně** – aiolská moll na VII. stupni neobsahuje akord umístěný ve vzdálenosti malé sekundy od tóniky, není tedy tónem citlivým, a proto zde může být užít i kvintakord VII. stupně. Vůči ostatním akordům postupuje podle platných pravidel.

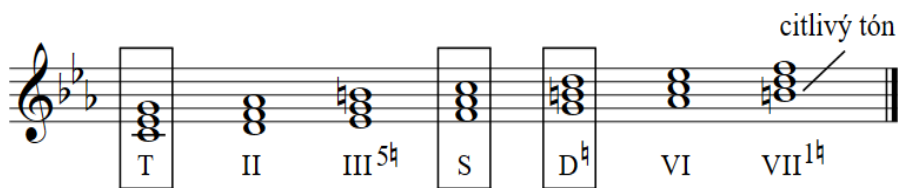
b) **Spoj D-VI** – jelikož akord dominanty v mollové aiolské neobsahuje citlivý tón, není třeba upravovat spoj s akordem VI. stupně, a tudíž se v moll aiolské **neuplatňuje** ani **klamný spoj**.



2. Moll harmonická

Stupnice mollová harmonická obsahuje tóny **dané předznamenáním** konkrétní moll a **zvýšený sedmý stupeň**, který se v dané tónině stává **citlivým tónem**. Tento tón ovlivňuje složení akordů **III. stupně** (stává se kvintakordem zvětšeným) a je užíván v minimální míře, **dominanty** (stává se

durovým akordem) a vzniklým citlivým tónem účinněji uzavírá harmonickou kadenci, a akordu **VII. stupně**, zmenšený akord zdvojující citlivý tón, který proto v podobě kvintakordu nepoužíváme.

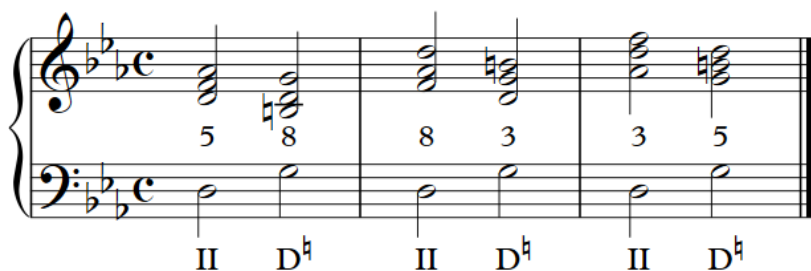


Tyto změny oproti předznamenání se značí v číslovaném basu **posuvkou za číslem příslušného zvyšovaného tónu** (počítáno ve vztahu k basu), **terciový tón** je zastupován **pouze posuvkou** bez čísla (tj. pokud nalezneme v číslovaném basu pouze samotnou posuvku, označuje změnu terciového tónu od basu). Používána je konkrétní posuvka, která v dané tónině tón zvyšuje, v tóninách s bé to tedy bývá odrážka či křížek, v tóninách s křížky křížek či dvojkřížek.

Specifické postupy v moll harmonické:

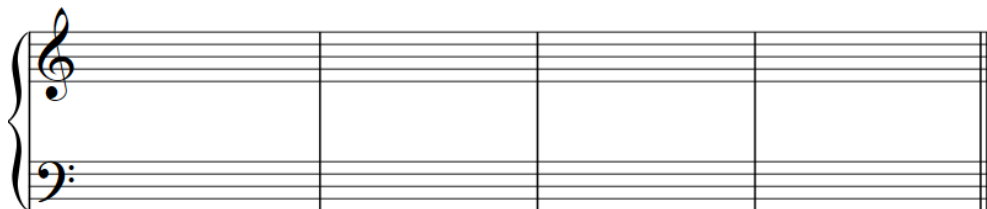
a) Volný spoj II-D – tento spoj byl doporučen v durové tónině, v mollové harmonické je však jeho užití nutné. Při **volném spoji nezadržujeme společný tón v daném hlasu, ale vedeme všechny hlasy na nejbližší možnou polohu akordu** (viz stejný případ v dur). Vyhneme se tím postupu, při němž by z předznamenání snížený šestý stupeň akordu II. stupně v rámci stejného hlasu krácel na citlivý tón dominanty. Tento postup je nezpěvným krokem zvětšené sekundy, v rámci jednoho hlasu tedy nesmí být užit. V případě volného spoje II-D tedy (stejně jako v dur) všechny vrchní hlasy klesají nehledě na postup v basu (z druhého stupně lze přejít k dominantě vzestupným kvartovým krokem i sestupným kvintovým krokem, dáváme však přednost protipohybu).

c moll



Příklady k procvičení 1:

1. spoj II-D v h moll harmonické, výchozí poloha 5, 2. spoj II-D v f moll harmonické, výchozí poloha 3, 3. spoj II-D v cis moll harmonické, výchozí poloha 5, 4. spoj II-D v b moll harmonické, výchozí poloha 8



Postup pro tvoření spoje II-D v harmonické moll: 1. zapíšeme zadání a doplníme basové tóny (v basu dáváme v postupu II-D přednost vzestupné verzi), 2. vyjmenujeme tóny akordu II. stupně a zapíšeme je do vrchních hlasů tak, aby odpovídaly zadané poloze akordu, 3. vyjmenujeme tóny durové dominanty a představíme si je ve vrchních hlasech v podobě přísného spoje, 4. vrchní tón přemístíme ze sopránu o oktávu níž do tenoru, 5. kontrolujeme, zda jsme doplnili všechny posuvky tak, aby akordy odpovídaly zadané tónině i předepsaným chromatickým změnám (posuvky uvedené pod osnovou v číslovaném basu je nutné vždy dopsat k tónům, protože nejsou součástí předznamenání).

2. Klamný spoj D-VI – v mollové harmonické se klamný spoj nachází mezi vzniklou durovou dominantou a VI. stupněm opět nutností vyplývající z pravidel pro postup citlivého tónu. Uplatňujeme tedy již známé pravidlo: **Pravidlo klamného spoje: citlivý tón stoupá a ostatní hlasy postupují na nejbližší akordické tóny v protipohybu k basu.**

c moll

D[♭] VI D[♭] VI D[♭] VI

Při správném uplatnění tohoto pravidla se ve vrchních hlasech pohybuje pouze terciový tón dominanty směrem vzhůru, ostatní hlasy klesají a basový tón se ve vrchních hlasech v tomto akordu neobjevuje. Při řešení vycházejícím z jednotlivých výchozích poloh dominanty vznikají v akordu VI. stupně i tvary se zdvojením shodného tónu na stejném místě. Tyto tóny je opět nutné v následujícím akordu vést od sebe (buď stranným pohybem nebo v protipohybu), aby nedošlo ke křížení hlasů.

Příklady k procvičení 2:

1. spoj D-VI v g moll harmonické, výchozí poloha 3, 2. spoj D-VI ve fis moll harmonické, výchozí poloha 8, 3. spoj D-VI v es moll harmonické, výchozí poloha 3, 4. spoj D-VI v e moll harmonické, výchozí poloha 5

Postup pro tvoření spoje D-VI v harmonické moll: 1. zapíšeme zadání a doplníme basové tóny, 2. vyjmenujeme tóny akordu dominanty a zapíšeme je do vrchních hlasů tak, aby odpovídaly zadané poloze akordu (bas a soprán svírají zadaný interval), 3. citlivý tón dominanty vedeme stupňovitě vzhůru, ostatní necháváme klesnout na nejbližší tóny akordu VI. stupně, 4. pokud jsme tento spoj provedli správně, vidíme ve vrchních hlasech pouze 2 ze 3 tónů akordu, basový tón zde znovu obsažen není, zdvojený základní tón se objevuje buď v intervalu oktávy nebo primy, 5. kontrolujeme, zda jsme doplnili všechny posuvky tak, aby akordy odpovídaly zadané tónině i posuvkám v číslovaném basu.

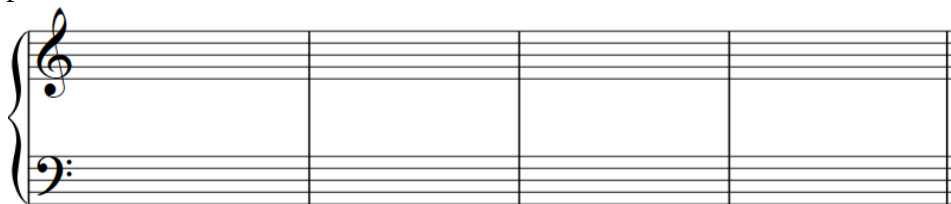
3. Klamný spoj VI-D – v mollové harmonické je klamný spoj nutností i v případě obráceného postupu akordů šestého stupně a dominanty, v obráceném směru tak opět uplatňujeme **Pravidlo klamného spoje: citlivý tón stoupá a ostatní hlasy postupují na nejbližší akordické tóny v protipohybu k basu.** Akord VI. stupně se tedy v podobě se zdvojenou tercií akordu bez základního tónu ve vrchních hlasech objevuje už před nástupem dominantního akordu, jeden z jeho terciových tónů sestupuje k citlivému tónu dominanty.

c moll

VI D[♭] VI D[♭] VI D[♭]

Příklady k procvičení 3:

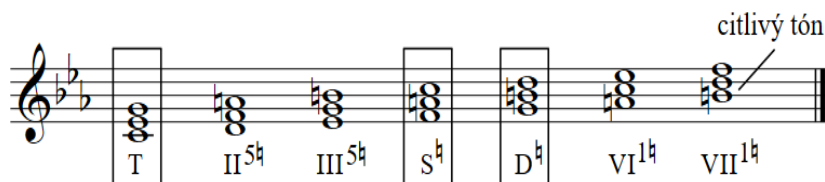
1. spoj VI-D v a moll harmonické, výchozí poloha 3, 2. spoj VI-D v h moll harmonické, výchozí poloha 5, 3. spoj VI-D v gis moll harmonické, výchozí poloha 5, 4. spoj VI-D v d moll, výchozí poloha 3



Postup pro tvoření spoje VI-D v harmonické moll: 1. zapíšeme zadání a doplníme basové tóny, 2. vyjmenujeme tóny akordu dominanty a zapíšeme je do vrchních hlasů tak, aby co nejvíce blížily poloze akordu zadané pro VI. stupeň, 3. doplňujeme tóny do předchozího akordu zpětným klavným spojením - citlivý tón dominanty vedeme stupňovitě vzhůru, ostatní necháváme klesnout na nejbližší tóny akordu VI. stupně, 4. kontrolujeme, zda vzniklý akord VI. stupně odpovídá zadané poloze, pokud ne, musíme provést změnu v poloze akordu dominanty a vypracovat zpětný klavný spoj znovu, 5. kontrolujeme, zda jsme doplnili všechny posuvky tak, aby akordy odpovídaly zadané tónině i posuvkám v číslovaném basu.

2. Moll melodická

Stupnice mollová melodická obsahuje tóny dané předznamenáním konkrétní moll a ve vzestupné řadě navíc **zvýšený šestý a sedmý stupeň**, který se v dané tónině stává **citlivým tónem**. Zvýšený šestý tón tóniny ovlivňuje složení akordů **subdominanty** (díky zvýšení terciového tónu se stává kvintakordem dur), **II. stupně** (zvýšená kvinta upravuje akord ze zmenšeného na mollový) a **VI. stupně** (akord se zvýšením základního tónu stává zmenšeným kvintakordem). Sedmý stupeň ovlivňuje, stejně jako v moll harmonické, složení akordů **III. stupně** (stává se kvintakordem zvětšeným) a je užíván v minimální míře, **dominanty** (stává se durovým akordem) a vzniklým citlivým tónem účinněji uzavírá harmonickou kadenci, a akordu **VII. stupně**, zmenšený akord zdvojující citlivý tón, který proto v podobě kvintakordu nepoužíváme.

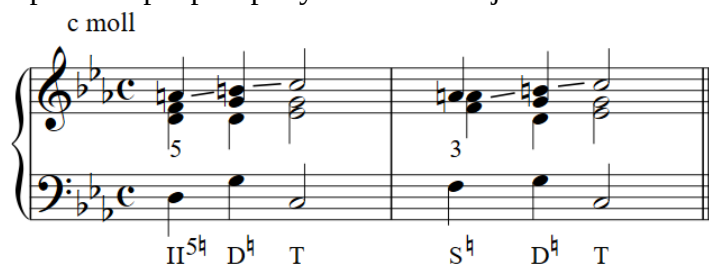


Všechny změny oproti předznamenání se opět značí v číslovaném basu (pravidla viz výše).

Specifické postupy v moll melodické:

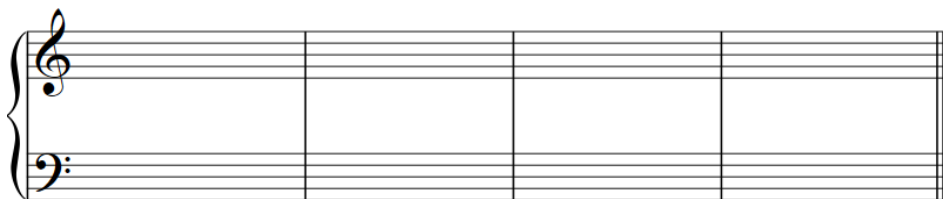
V této tónině, stejně jako v mollové harmonické, využíváme klavný spoj, rovněž nelze užít kvintakord sedmého stupně.

Stoupající dórská sexta – abychom mohli využít vzestupného postupu dórské sexty do citlivého tónu a tónické primy, musíme daný sopránový postup podložit vhodnými akordy. Pro tento případ se hodí buď postup II^{5#}-D[#]-T (příp. II^{5a}-D[#]-T atp.) nebo S[#]-D[#]-T (S[#]-D[#]-T atp.) - postup subdominanty a dominanty k tónické primě, v němž je nutné v místě použití akordu durové subdominanty pod dórskou sextou (tzn. zvýšeným šestým tónem tóniny) použít zdvojení terciového tónu subdominanty. K tomuto zdvojenému tónu se musejí z předešlého akordu hlasy scházet k sobě a poté se opět protipohybem rozcházejí.



Příklady k procvičení 4:

1. spoj S-D-T se stoupající melodií v g moll melodické, výchozí poloha 3, 2. spoj S-D-T se stoupající melodií v e moll melodické, výchozí poloha 3, 3. spoj S-D-T se stoupající melodií v dis moll melodické, výchozí poloha 3, 4. spoj S-D-T se stoupající melodií v es moll melodické, výchozí poloha 3

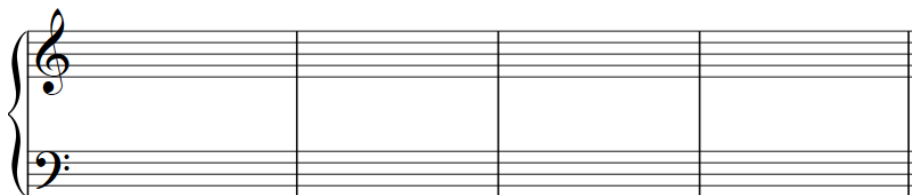


Postup pro tvoření spoje S-D-T se stoupající dórskou sextou v moll melodické: 1. zapíšeme zadání a doplníme basové tóny, 2. vyjmenujeme tóny akordu subdominanty a zapíšeme je do vrchních hlasů tak, aby v sopránu došlo ke zdvojení terciového tónu akordu a k vynechání kvinty, 3. tóny zdvojené v subdominantě na jednom místě vedeme od sebe na akordické tóny dominanty, 4. doplníme zbývající dominantní tón a dokončíme postup přísným spojením do tóniky, 5. kontrolujeme, zda jsme doplnili všechny posuvky tak, aby akordy odpovídaly zadané tónině i posuvkám v číslovaném basu (sopránové tóny subdominanty a dominanty nejsou součástí předznamenání moll).

Tvoření harmonických kadencí v moll:

Příklady k procvičení 5:

1. kadence T-II-D#-T v e moll, výchozí poloha 5, 2. kadence T-II-D#-T v g moll, výchozí poloha 8, 3. kadence T-S-D-T v b moll, výchozí poloha 3, 4. kadence T-S^b-D^b-T v f moll, výchozí poloha 5



Harmonizace číslovaného basu:

Postup pro harmonizaci číslovaného basu: 1. doplníme funkční značky pro celou basovou linku, 2. vytvoříme úvodní akord v zadané poloze, 3. doplňujeme vrchní hlasy dalších akordů tak, že si vždy vyjmenujeme tóny patřící do akordu a poté je zapisujeme do hlasů podle základních pravidel spojování akordů, v místech specifických spojů (II-D, D-VI atp.) postupujeme podle daných pravidel, nesmíme opomenout doplnění posuvek, které jsou uvedeny v číslovaném basu, přímo k notám ve vrchních hlasech.

Příklad k procvičení 6a:

Číslovaný bas zahrnující specifické spoje v rámci mollové tóniny aiolské:



Řešení příkladů:

Příklady k procvičení 1: Spoj II-D v moll harmonické

h moll f moll cis moll b moll

II D# II D# II D# II D#

Detailed description: This exercise shows four measures of music in different minor keys. Each measure contains two chords: a supertonic (II) and a dominant (D). The keys are h moll (A minor), f moll (F minor), cis moll (E minor), and b moll (B minor). The chords are connected by a common tone. Fingerings are indicated by numbers 3, 5, 8, and 3 in the bass clef.

Příklady k procvičení 2: Spoj D-VI v moll harmonické

g moll fis moll es moll e moll

D# VI D# VI D# VI D# VI

Detailed description: This exercise shows four measures of music in different minor keys. Each measure contains two chords: a dominant (D) and a submediant (VI). The keys are g moll (D minor), fis moll (C minor), es moll (B minor), and e moll (A minor). The chords are connected by a common tone. Fingerings are indicated by numbers 3, 8, 5, 3, 3, 3, 5, and 3 in the bass clef.

Příklady k procvičení 3: Spoj VI-D v moll harmonické

a moll nebo h moll gis moll d moll nebo

VI D# VI D# VI D# VI Dx VI D# VI D#

Detailed description: This exercise shows six measures of music in different minor keys. Each measure contains two chords: a submediant (VI) and a dominant (D). The keys are a moll (F minor), h moll (A minor), gis moll (E minor), and d moll (B minor). The word 'nebo' (or) is written above the first and last measures. The chords are connected by a common tone. Fingerings are indicated by numbers 3, 5, 3, 3, 5, 8, 5, 8, 3, 3, 3, and 5 in the bass clef.

Příklady k procvičení 4: Postup stoupající dórské sexty v moll melodické

g moll e moll dis moll es moll

S# D# T S# D# T S# Dx T S# D# T

Detailed description: This exercise shows four measures of music in different minor keys. Each measure contains three chords: a supertonic (S#), a dominant (D#), and a tonic (T). The keys are g moll (D minor), e moll (B minor), dis moll (A minor), and es moll (C minor). The chords are connected by a common tone. Fingerings are indicated by numbers 3, 3, 8, 3, 3, 8, 3, 3, 8, 3, 3, 8 in the bass clef.

Příklady k procvičení 5: Harmonické kadence v moll

e moll g moll b moll f moll

T II D# T T II D# T T S D T T S# D# T

Detailed description: This exercise shows four measures of music in different minor keys. Each measure contains four chords: a tonic (T), a supertonic (II), a dominant (D#), and a tonic (T). The keys are e moll (B minor), g moll (D minor), b moll (F minor), and f moll (C minor). Fingerings are indicated by numbers 5, 8, 3, and 5 in the bass clef.

Příklad k procvičení 6a: Číslovaný bas – harmonizace moll aiolské

T D VI III S VII T VII III S D# - T

Příklad k procvičení 6b: Číslovaný bas – harmonizace moll harmonické

T VI D# III^{5#} VI D# T S D# T VI D# T S II D# T

Příklad k procvičení 6c: Číslovaný bas – harmonizace moll melodické

T III S# D# VI D# III^{5#} VI D# T II^{5#} D# T S# D# T