

Širokoúhlý film



TERMINOLOGIE, DEFINICE, DĚJINY

Terminologie



- Široký: všechny filmy širší než 1:1,37
- Širokoúhlý: CinemaScope (1:2,35; 1:2,55)
- Širokoplochý: maskované formáty (1:1,66; 1:1,85)
- Širokoformátový: 70 mm (Todd-AO)
- Panoramatický: Cinerama

- CinemaScope
 - „scope“ – jakýkoliv systém užívající anamorfózu
- U nás se často používalo označení „cinemascope“ pro všechny anamorfotické filmy, ačkoliv byly natočeny v jiném systému

Širokoúhlý film ve světě



- **Hypergonar**
 - Přelom 20. a 30. let 20. století (Henri Chrétien)
- **Cinerama**
 - 1952
- **CinemaScope**
 - 1953

Širokoúhlý film v Sovětském svazu



- „Dynamický čtverec“
- 4. srpna 1952: předvedení Hypergonaru sovětské delegaci
- Červenec 1955 – první ŠÚ kina v Moskvě:
 - „Chudožestvěnnyj“ a „Forum“; přestavba kin „Udarnik“ a „Moskva“
- 1955 (Moskva): projekce prvních ŠÚ dokumentů
 - *Pod sluncem Jihu* (Ilja Gutman)
 - *V překrásném městě* (Ilja Kopalín)
- 1956: první celovečerní filmy
 - *Ilja Muromec* (Alexander Ptuško) - DyaliScope
 - *Prolog* (Efim Dzigán) - DyaliScope
 - *Don Quijote* (Grogorij Kozincev)
- Polovina 60. let

Širokoúhlý film u nás



- 1956 – projekce: firma Zeiss, Karlovy Vary, Alfa Panorama v Praze
- 1956 – krátký pokusný dokument (*Sváteční den*)+ maskovaný formát (*Hra o život*)
- 1957 – čs.-fr. koprodukce (*V proudech*)

Plán technického rozvoje, zavádění nových technologií



- František Pilát, v Praze 31. května 1956
- Plán se týká zavádění:
 - Magnetického záznamu a reprodukce zvuku
 - Stereofonního magnetického záznamu a reprodukce
 - Širokoúhlého filmu anamorfofického snímání, zpracování a promítání v kinech

... výroba...



- Úkol Čs. státního filmu v návrhu státního plánu na druhý 5-letý plán: natočit první pokusný širokoúhlý film (anamorfotický) v roce 1956 se 4-kanálovým stereofonním zvukem (pro film je užito normy Cinemascope, t.j. výsledný obraz v projekci při 4-kanálovém záznamu má formát 1:2,55, při jednonálovém světelném záznamu nebo magnetickém záznamu má formát 1:2,35); zahájit normální výrobu širokoúhlých filmů časově takto rozdělenou:
 - 1957: 1 film
 - 1958: 2 filmy
 - 1959: 3 filmy
 - 1960: 4 filmy

...a kinofikace...



- Souhrnný úkol do konce r. 1960 je výroba 10 širokoúhlých hraných filmů. Výroba loutkových, kreslených, vědecko-populárních a zpravodajských širokoúhlých filmů není úkoly státního filmu dosud stanovena.
- Zřídít do konce r. 1960 40 kin pro širokoúhlý film se stereofonním záznamem. Navrhované časové rozdělení úkolů:
 - 1 kino pokusné: 1956
 - 10 kin 1957
 - 10 kin 1958
 - 10 kin 1959
 - 10 kin 1960
- Kina v r. 1957 a 1958 budou vybavena zařízením z dovozu z NDR, kina od r. 1959 v počtu 20 budou vybavena zařízením československým.

Psaní o širokoúhlém filmu



Periodizace



1. Před rokem 1956: „Čteme o širokoúhlém filmu“
2. Rok 1956: „Vidíme první širokoúhlé filmy“
3. Po roce 1956: „Zvykáme si...“

4. „Kino a divák“
5. „Tvoříme širokoúhlé filmy“



Čteme o širokoúhlém filmu

(do r. 1956)

PŘED ŠIROKOÚHLÝM FILMEM, V ČASOPISECH *KINO A FILM*
A DOBA



- JAROSLAV BROŽ, PLASTICKÝ FILM UHRANUL HOLLYWOOD I. – III., *KINO* 1953, Č. 11, S. 173-174; *KINO* 1953, Č. 12, S. 188-189; *KINO* 1953, Č. 13, S. 204-205.
- BŽ.: PANORAMATICKÝ A PLASTICKÝ FILM V DNEŠNÍ FÁZI SVÉHO ROZVOJE. *FILM A DOBA* 1953, Č. 6, S. 911.

Plastický film uhranul Hollywood I.-III.



- Vynález plastického či stereoskopického (anebo v některých případech panoramatického) filmu není něčím novým, něčím, co by právě v této rozhodující chvíli techničtí odborníci byli vynalezli a hollywoodským podnikatelům nabídli. Tak jako vynález zvukového filmu ležel v zásuvkách amerických filmových podnikatelů již drahnou dobu před tím, než se v roce 1928 rozhodli jej na široké bazi obchodně exploitovat, jsou i různé pokusy s plastickým filmem dávno známy z let dřívějších.
- 2 skupiny „plastických“ systémů:
 1. Hlubkový, stereoskopický film (plastický)
 2. Panoramatický film, plastičnost předstírající

I. díl: 3D



- „Hračky pro velké děti“
- Provoz kin zkomplikován potřebou polarizačních brýlí, které současně zvyšují náklady.
- Natural-Vision: *Bwana, ďábel džungle* (Bwana Devil)
- „Pokud obsah filmu zůstane nezměněný, nabaží se diváci rychle i třetího rozměru.“

II. díl: Panoramatické filmy a Cinerama



- Cinéorama – Světová výstava v Paříži 1900
- Lumière: kino s kruhovým plátnem 1903
- Ganceův *Napoleon* (u nás promítán na tři plátna jen v pražském premiérovém kinu Avion – dnešní Letka – a v několika málo dalších kinech)
- Grandeurfilm

- „prostorový“, nikoliv „hloubkový“ dojem, posílený i prostorově přijímaným zvukem

III. díl: CinemaScope



- Hypergonar (1927) – Claude Autant-Lara (*Vytváření ohně, Costruire feu*)

- „Uvedení prvních plastických resp. panoramatických filmů v amerických kinech vyvolalo jistou zvědavost u obecnstva. Poněvadž však uvádění těchto novinek se dalo překotně, bez patřičné přípravy, a poněvadž se záhy ukázalo, že po obsahové stránce jsou tyto filmy ještě stupidnější než filmy ploché, zájem o ně rychle upadá.“

Panoramatický a plastický film v dnešní fázi svého rozvoje



- „Mluvíme tu vědomě o prudkém rozmachu výroby panoramatických a plastických filmů v Hollywoodu jako o módní vlně, neboť po technické stránce tu nejde o žádné převratné novinky...“
- Panoramatický film „byl uveden do praxe jako injekce, vstříknutá do vyschlých žil chorého těla filmového podnikání. Vynálezy a objevy, známé již po deset, patnáct či dvacet let ve Spojených státech právě tak jako na evropském kontinentu, byly náhle vyhrabány z archivů a s nebývalým spěchem uvedeny v praxi k rozvinutí této atraktivní novinky filmové podívané.“
- „Již dnes, po necelém roce od prvních demonstrací »trojrozměrnosti« v amerických kinech vidíme, že hollywoodští podnikatelé hleděli příliš důvěřivě na příští rozvoj těchto »objevů«. Zájem diváků sotva natrvalo udrží »trojrozměrnost« standardních hollywoodských filmových hvězd »sestupujících k divákovi z projekčních stěn«, jestliže příběhy, v nichž tyto hvězdy hrají, zůstávají nadále tak zoufale ploché a bezduché.“

... závěrem...



- Již dnes, po necelém roce od prvních demonstrací »trojrozměrnosti« v amerických kinech vidíme, že hollywoodští podnikatelé hleděli příliš důvěřivě na příští rozvoj těchto »objevů«. Zájem diváků sotva natrvalo udrží »trojrozměrnost« standardních hollywoodských filmových hvězd »sestupujících k divákovi z projekčních stěn«, jestliže příběhy, v nichž tyto hvězdy hrají, zůstávají nadále tak zoufale ploché a bezduché.
- Následuje článek S. P. Ivanova „Sovětský plastický film“ a poté článek neznámého autora „Panoramatické a plastické filmy a stereofonický zvuk“

1954



- NOVÁ TECHNIKA, STARÝ OBSAH. *KINO* 1954, Č. 24, S. 370.

Nová technika, starý obsah



- „Tisk v zemích, kde se již promítají hollywoodské výtvořiny na obrovská plátna, se shoduje v názoru, že nové systémy mají pramálo společného s filmovým uměním a že je sotva obohatí o nové hodnoty. Tak na příklad britský konzervativní deník Times napsal o »cineramě«, že »sotva bude mít budoucnost.« Daily Telegraph si stěžuje, že nový systém namáhá zrak a »cineramu« zle kritizuje i ostatní britský tisk.“
- „Ale ani tento »šlágr« neuspěl a sotva mu pokvete štěstí, dokud bude v rukou Hollywoodu, protože prostí diváci na celém světě jsou již syti výplodů »amerického způsobu života« ať již na normálním, či na širokém plátně.“

1955

- VLADIMÍR VLČEK: ŠIROKÉ PLÁTNO NASTUPUJE. *FILM A DOBA* 1955, Č. 9-10, S. 433.
- ALBERT WILKENING: OTÁZKY PLASTICKÉHO A ŠIROKOÚHLÉHO FILMU. *FILM A DOBA* 1955, Č. 9-10, S. 438-439.

Široké plátno nastupuje...

- „Letos na Světovém festivalu mládeže ve Varšavě nám polští filmaři ukázali svůj hotový film na široké plátno. Byl to dokumentární záznam oslav jedenáctého výročí osvobození Polska Sovětskou armádou a mohutná panoramata nové Varšavy filmovaná s věže Paláce vědy a kultury. Ukázali nám nejdříve tentýž film natočený na normální černobílý materiál a pak barevně na široké plátno – a ještě k tomu bez přestávky těsně za sebou, takže rozdíl byl opravdu působivý. Na širokém plátně byla zachycena v celé své kráse mohutná architektura velkorysého daru Sovětského svazu polskému lidu – Paláce vědy a kultury s jeho rozsáhlými křídly, schodišti a fontánami. Na širokém plátně také mnohem silněji působila přehlídka polské lidové armády i manifestace varšavských pracujících. Znovu se potvrdilo, že jsou náměty, které přímo volají po tomto způsobu filmového ztvárnění. Nelze ovšem tento systém používat na všechny látky. Rozhodně se například nehodí na komorní psychologický film, který pracuje hodně s detaily a velkými detaily.“



- „Jako příchod barevného filmu, tak v mnohem větší míře nástup širokého plátna bude znamenat i jiný způsob filmové montáže. Předpokládám co nejdelší záběry a co nejmenší střídání detailů, které nevypadají zatím výtvarně příliš krásně. Prázdná, neostrá prostora na obou stranách – zatím co uprostřed širokého plátna je ostrý velký detail – není jistě výtvarně nijak působivá. Bude třeba zřejmě používat spíš dvojdetailů, když bude nutno přiblížit co nejvíce herce divákovi. Také při sledování velkých bitev trvá někdy chvíli, než najdeme hrdinu, o němž vypráví děj.“
- „Škoda, že u nás takový film ještě nemáme. S radostí jsme slyšeli proto zprávu, že už byly povoleny investice na zavedení tohoto způsobu filmové práce i u nás. Pozdě, ale přece.“

Otázky plastického a širokoúhlého filmu



- „Každý, kdo viděl film v tomto rozšířeném formátu [cinemascope], dochází ke zjištění, že krajinné záběry – a vůbec exteriérové záběry – působí vcelku podstatně silněji než v dosavadním formátu. Příčina spočívá v tom, že při celkových záběrech nezaměřuje divák svou pozornost na určitý bod obrazu, nýbrž pozoruje celý obraz a proto získává při rozšířeném obrazu více dojmů než dosud. Naproti tomu při detailech a velkých detailech usměrňuje režisér a kameraman divákovu pozornost záměrně na určitou část obrazu. Proto je při detailech a velkých detailech dosavadní formát uspokojivější, neboť divákovu pozornost neodvádějí podřadnosti, které se nutně vyskytují v oblasti, o kterou je obraz rozšířen.“

... 2 možnosti řešení:

1. ... přizpůsobit formát filmovému žánru. Filmy, kde se pracuje většinou s celky, působily by snad silněji v rozšířeném formátu, kdežto filmy, které se více soustřeďují na interiéry – tudíž na detaily a velké detaily – jsou naproti tomu působivější v dosavadním formátu.
2. To by byla jedna možnost. Jiná cesta by spočívala v tom, že by se v průběhu promítání formát měnil. Existuje proto již i celá řada technických předpokladů. Tento postup by poskytoval možnost stanovit případ od případu nejvhodnější formát a na ten pak mít při promítání zřetel.

Rozšiřování po světě (titulky z *Kina* 1955)

Třetí film v „cineramě“
Široké plátno v Polsku
Nové systémy v Itálii
První film pro široké plátno v Rakousku
První sovětský film pro široké plátno
Široký formát v NSR
Francouzský názor o sovětském širokém plátnu
PRVNÍ KINEMASKOP V DÁNSKU

František Pilát: *Plán technického rozvoje, zavádění nových technologií*



PRAHA, 31. KVĚTNA 1956

Plán



Výroba

- 1957: 1 film
- 1958: 2 filmy
- 1959: 3 filmy
- 1960: 4 filmy

Kinofikace

- 1 kino pokusné: 1956
- 10 kin 1957
- 10 kin 1958
- 10 kin 1959
- 10 kin 1960

2 etapy



- V první etapě současně s natáčením cinemascopickým bude natáčen druhý negativ formátu 1:1,37.
- V druhé etapě vývoje budou filmy natáčeny pouze cinemascopicky a pro získání duplikačního negativu s normálním poměrem stran 1:1,37 bude prováděno výběrové optické překopírování anamorfickou optikou. Proces druhé etapy bude vyvíjen.
- Ve vývoji bude dále sledována otázka užití velké plochy negativu, především systém s vodorovným posunem 35mm pásu a otázka využití širokého filmu a to v souladu se světovým vývojem a vývojem v SSSR a LDS.

Technická zařízení a potřeba



- 1) Objektivy či předsádkové optické soustavy pro anamorfotické natáčení,
- 2) kamery,
- 3) filmový materiál,
- 4) stroje a zařízení pro laboratorní zpracování filmu,
- 5) anamorfotické předsádkové objektivy pro promítání
- 6) projektorů,
- 7) osvětlovací stroje,
- 8) promítací plochy,
- 9) zdroje stejnosměrného proudu,
- 10) standardní projekty novostaveb kin a projekty úprav kin.

ad 1) Objektivy nebo předsádkové optické soustavy pro anamorfotické natáčení



- Stav k 31. 5. 1956:
 - 1 sada objektivů SATEC Dyaliskop a Dyaligonal s ohniskovými vzdálenostmi 50, 75 a 100 mm.
 - 1 objektiv AGASCOPE f 50mm, zapůjčen fou AGA-Baltic na 3 měsíce.
- Dále schváleny a objednány:
 - 2 předsádkové anamorfotické soustavy Totalvision-Paris Serie III pro vzdálenost 2m - ∞ ,
 - 2 předsádkové anamorfotické soustavy Totalvision-Paris pro vzdálenost 0,75 – 2,5m.
 - 4 anamorfotické lupy pro kamery typ Parvo L, upravitelné pro kamery typu BR. Dodávka je očekávána v červnu t.r.

Zkoušky VÚZORT



- Výzkumný ústav zvukové, obrazové a reprodukční techniky (od r. 1953)
- Informace o jakosti jednotlivých značek získané ze zahraničí se příliš lišily
- „ Podle výsledků zkoušek prvních anamorfotických objektivů bude provedena objednávka buď objektivů Dyliskop nebo dalších předsádek Totalvision v tomto roce, na základě již uvolněného obnosu do částky Kčs 230.000,-. Alternativně bude objednána buď 1 sada objektivů Dyaliskop nebo 6 předsádek Totalvision s příslušnými objektivy a anamorfotickými lupami.“

ad 2) Kamery



- Pro natáčení širokoúhlých filmů je třeba upravených kamer s velmi klidným obrazem, vybavených nejlépe reflexními hledáčky s desanamorfotickými lupami. Řešení je dvojí: pro objektivové monobloky a předsádkové anamorfotické soustavy. Zaostřování s revolverovou hlavou není pro nepřesnost výhodné.
- Rozdělení:
 - Ateliérové (BT; dovoz: Super Parvo Color - Debrie, Eclair Came 300 Reflex)
 - Speciální (rychlomězná Mitchell; vývoj ve Filmovém průmyslu)
 - Exteriérové (přechodně kamery BR)
 - Ruční (Cameflex – úprava; Arriflex – pro H & Z)
 - Kamery pro výhledové technologie (VistaVision a široký film)

ad 3) Filmová surovina



- Širokoúhlý film klade značná nárok na rozlišovací schopnost a barevné podání; dále na exaktnost technologických postupů i kontrolu celého procesu zpracování.
- Užívané barevné materiály Agfacolor tyto požadavky nesplňují optimálně, ale jen na spodní hranici užitelnosti.
- Hydrotypická (hydrotypní) metoda příliš nákladná
- Opatření:
 - a) Použití nejlepších dostupných vícevrstevných filmů
 - b) Zdokonalení postupu zpracování

Porovnávací zkoušky

- Agfa (Německo)
- Sovcolor (SSSR)
- Eastman (USA)
- Gevaert (Belgie)
- Ferrania (Itálie)
- Ze zkoušek a natočených snímků budou učiněny závěry pro dovoz filmových materiálů a o užitečnosti jednotlivých druhů pro širokoúhlý film.
- V procesu laboratorního zpracování filmů je třeba obsáhle uplatnit vývojové pracoviště laboratoří i VÚZORT zejména v otázkách barevné sensitometrie, chemického procesu kontroly, předpisů pro kontrolu apod.

ad 4) Stroje a zařízení pro laboratorní zpracování filmu

- **Kopírky**
 - Dovoz: Matipo Color (Debie), Truca
 - Úprava standardního kopírovacího stroje (osvětlovací soustava)
 - „Pro pozitivní perforaci typu Cinemascope je třeba upravit transportní bubínky, drapáky a okeničky, u kopírek, transportní bubínky u automatických strojů pro volání filmu a dalších strojů a zařízení.“
- **Titulkový stroj**
 - „K odstranění nízké jakosti ražených titulků, zvláště nevyhovujících při širokoúhlém filmu, bude zavedena technologie titulků leptaných. K tomu účelu bude dovezen ze Švédska titulkový stroj a podle výrobcovy technologie uveden do provozu.“

ad 5) Anamorfotické předsádkové objektivy pro promítání širokoúhlého filmu



- Vývojový úkol byl zadán ÚVOJMu prostřednictvím ministerstva přesného strojírenství. ÚVOJMu byly obstarány vzory zahraničních předsádek.
- Se zřetelem k obtížnosti technologie broušení cylindrických ploch byl dán souhlas k vývoji hranolové předsádkové soustavy. Dle předběžného termínového plánu min. přesného strojírenství má vývoj skončit do 31. 12. 1956. Do zahájení domácí výroby bude potřeba kryta dovozem z NDR 20 kusů 1956, 150 kusů 1957. Potřeba je kryta plánem dovozu.

ad 6) Projektor



- Vyvinut těžký typ projektoru FP 1, kterým je možné promítat:
 - 1) normální filmy 1:1,37 s fotografickým záznamem zvuku,
 - 2) normální filmy 1:1,37 s jednokanálovým magnetickým záznamem zvuku,
 - 3) filmy maskované s formátem 1:1,65 a 1:1,85 s fotografickým nebo jednokanálovým mg záznamem zvuku,
 - 4) filmy anamorfotické s poměrem stran 1:2,55 se 4-kanálovým mg záznamem zvuku, nebo filmy anamorfotické s poměrem stran 1:2,35 a fotografickým či jednokanálovým mg záznamem zvuku,
 - 5) filmy plastické, způsob promítání na dvou projektorech mechanicky spojených,
 - 6) filmy, u nichž zvukový záznam (např. 7-kanálový) je na druhém pásu. Užívá se opět mechanického spojení projektorů.

Stroj FP (FTP 1)



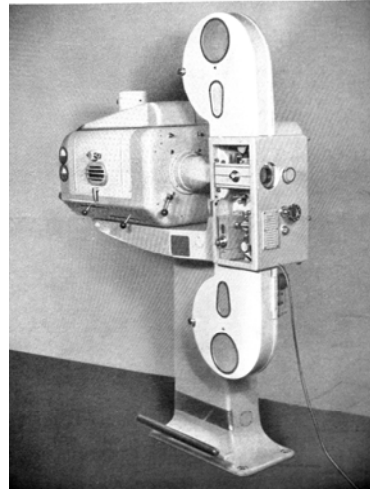
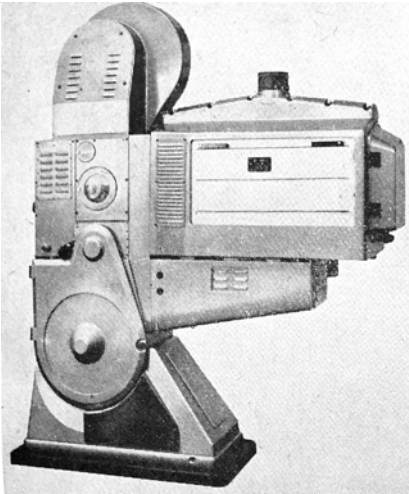
- Upravený stroj ETA 47 (Jan Bradáč, Barrandov)
- Funkční prototyp dokončen k 1. 2. 1956
- Upravená oblouková lampa
- Lepší chlazení filmové dráhy
- Bubny na 1300 m filmu (promítání stereofilmu bez přestávky)
- Na objektiv možno nasadit jakoukoliv anamorfotickou předsádku
- Optický budič zvuku (pro 4 magn. stopy ve vývoji)
- Do konce roku 10 ks

Meopton III



- „Jediný v současné době u nás vyráběný projektor 35 mm.“
- Požadavek na rekonstrukci, výroba od r. 1958
- Požadavek dodávek:
 - 1956 300 ks Meopton III s úpravami
 - 1957 200 “
 - 1958 350 “ Meopton IIIA rekonstruovaný
 - 1959 350 “
 - 1960 400 “

FTP 1 a Meopton III



ad 7) Světelné zdroje

- Meopton III A doplněn novou lampou 75 A (vývoj zahájen 1956, sériová výroba 1958)
- Vývoj vysokotlakých xenonových výbojek
- Vývoj osvětlovacích zdrojů pro natáčení

ad 8) Promítací plochy



- „Pro kina pro širokoúhlý film zvláště pro případy, kde šíře plochy přesahuje 8,5 m, je třeba promítacích ploch s účelně řízenou směrovou odrazivostí, tedy ploch z plastických hmot, s optickými čočkovými rastry a metalisovaným povrchem.“
- „Vývoje ploch z umělých hmot byl u nás zahájen v roce 1953 VÚZORTem dle požadavků ČSF. Výsledkem vývoje jsou projekční plochy PVC, bílé, barvené titanovou bělobou, neprůzvučné, s dobrými optickými i mechanickými vlastnostmi. Výroba byla zahájena. Jediná perforační stroj v ČSR je v opravě v brněnské Zbrojovce.“
- „Pokusně byly vyrobeny vzorky projekčních ploch s cylindrickým rastrem a hliníkovým povrchem dle návrhů VÚZORT. Výzkum a vývoj je přerušeno odchodem pracovníka, který tuto práci vedl. Je třeba v krátké době rozhodnout o tvaru rastru, organisovat další vývoj a zahájení poloprovozu do konce r. 1957.“

ad 9) Zdroje stejnosměrného proudu



- Dosavadní typy usměrňovačů nestačí pro požadované velké světelné toky. Paralelní řazení jednotek nevyhovuje. Je třeba vyvinout a zajistit výrobu usměrňovačů pro obloukové lampy 100 A a zadáním vývoje n. p. Křížík s vyžádaným počtem seriové výroby v r. 1958 150 ks, 1959 150 ks, 1960 200 ks. Specifikaci požadavku provede správa kin.
- Vývojově je třeba sledovat usměrňovače polovodičové, zejména germaniové v souladu s výzkumem přesného strojírenství.

ad 10) Standardní projekty novostaveb a úprav kin



- **Potřeba základní směrnice určující:**
 - a) stanovení rozměrů projekční plochy, vzdálenost první a poslední řady,
 - b) přípustné horizontální a vertikální úhly pozorování a projekce,
 - c) poloměr zakřivení projekční plochy,
 - d) jas projekční plochy,
 - e) stoupání podlahy hlediště směrem k zadním řadám,
 - f) výšky projekčních ploch od podlahy,
 - g) dobu dozvuku,
 - h) základní rozměry promítárny,
 - i) základní instrum. vybavení promítárny.



- Podle závazných směrnic je třeba vypracovat dva ideální typové projekty kina pro 500 míst a 1000 míst, které budou užity jako vzorové při řešení konkrétních úkolů výstavby.
- Následuje rekapitulace úkolů pro jednotlivé složky Čs. státního filmu

První širokoúhlá promítání u nás



ROK 1956

Zeiss Jena – výstava v Domě energetiků



- J. Němec (1956), Výstava Zeissových přístrojů v Praze. *Jemná mechanika a optika*, č. 1, s. 35-36.
- Astronomické, lékařské, geodetické, fyzikální přístroje, pro dílenská a kontrolní měření, mikroskopy
- „V promítací síni výstavy měli návštěvníci poprvé příležitost vidět ukázkou širokoúhlé projekce, dále diaprojektor pro barevnou plastickou projekci, úplnou dokumentační soupravu, projektor pro roentgenový film a řadu projektorů obvyklých typů.“

Mezinárodní filmový festival Karlovy Vary



- J. S. (1956), První „široké plátno“. *Kino*, č. 15-16, s. 244-5.
- Jiří Hrbas (1956), Karlovarská filmová soutěž. *Film a doba* č. 7-8, s. 525-539.
- J. K. (1956), Co ukázaly filmy na široké plátno v Karlových Varech. *Film a doba*, č. 11, s. 787.

První „široké plátno“



- „12. července 1956 spatřili naši diváci poprvé filmy promítané na široké plátno. K IX. mezinárodnímu filmovému festivalu v Karlových Varech bylo vybudováno nové letní kino, vzdálené jen několik minut chůze od střediska festivalového ruchu. Pohled na ně byl imponující - nejen večer, když před představením zářily reflektory se čtyř vysokých stožárů, ale i ve dne, kdy bylo ztichlé a prázdné. Amfiteatr, kam se vejde 3500 diváků (pět set z nich sedí na kryté tribuně), se zužuje k plátnu, které má úctyhodné rozměry: šířku 22 metrů, výšku 8 metrů. Ze spolupráce techniků Čs. státního filmu a pracovníků Pozemních staveb vznikl v překvapivě krátké době důstojný stánek filmového umění, který na hony převyšuje improvizovaně působící přírodní kino, jak se na ně pamatujeme z minulých festivalů. Nové letní kino je bytelné, architektonicky ladné a po technické stránce vyhovuje nejnáročnějším požadavkům. Mohou se v něm promítat všechny druhy filmů - od černobílých ve »starém« formátu, až po barevné širokoúhlé filmy se čtyřstopým zvukovým záznamem. Zvuk je rozváděn devíti reproduktory, rozmístěnými vpředu, po stranách i vzadu.“

Karlovarská filmová soutěž (s. 534-535)



- „Z těchto kusých a neúplných dojmů – vždyť výběr byl nahodilý a nevyčerpávající – nelze dělat nějaké vážné a definitivní závěry. Jedno je jisté – ani o jednom promítaném filmu, ať dlouhém či krátkém nebo soutěžním či nesoutěžním, nelze říci, že plně a především umělecky nově vytěžil z možností nové techniky. Ale ve všech – i těch námětově a umělecky slabých – byly záběry, scény, situace, které naznačovaly, že nová filmová technika, dube-li jí vhodně a účelně umělecky užito, dá velké perspektivy filmovému umění. Takových záběrů, nad nimiž se nám náhle zatajil dech a které nás okamžitě vtáhly do děje nebo do prostředí, do krajiny či města, bylo v těchto filmech dost.“



- „Letošní podzim, kdy má být v Praze otevřeno první kino širokoúhlých filmů, bude znamenat další etapu ve vývoji nových technických výbojů a diváci, kritika i filmoví umělci budou mít konečně i v Československu možnost zamyslit se nad tímto novým prostředkem obohacení filmového umění.“

Co ukázaly filmy na široké plátno v KV

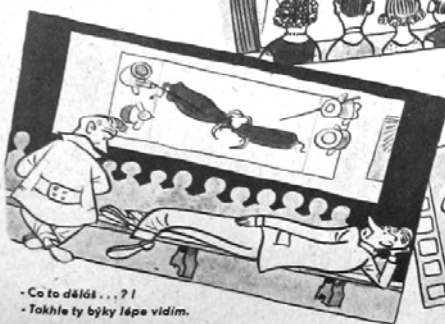
- „Po zkušenostech z letošního festivalu v Karlových Varech, kde prvně u nás byly promítány filmy natočené systémem širokouhlého snímání, nezdá se, že by názor o revolučnosti byl zrovna oprávněný.“
- „Zásadně dojem, kterým na diváka při prvním zhlédnutí široké plátno působí, je mocný. Šířka je imposantní, překvapivá. Ale velmi rychle si člověk *zvykne* a asi v polovině prvního filmu, který vidí, má jaksi nejasný dojem, že to není nic nového, že tohle vlastně viděl vždycky. Totiž – zatím není, podle toho, jak jeho možnosti využívaly filmy, které jsme mohli v Karlových Varech vidět. Bude otázkou filmových tvůrců, aby dovedli nových možností, které jim širší obraz jistě dává, plněji využívat. To ovšem bude vyžadovat času a experimentování. Vcelku tedy je široké plátno novinka, která jistě není k zahození. Mluvit však o nějaké revoluci ve filmovém umění – to je, myslím, při systému Cinemascope při nejmenším značně přehnané.“

Karlovarské „široké plátno“ očima kreslíře. *Kino* 1956, č. 17, s. 271.

Sándor Qerő:

Karlovarské „široké plátno“ očima kreslíře

(po zhlédnutí španělského
filmu „Kočka“)



- Co to děláš... ? !
- Takhle ty býky lépe vidím.

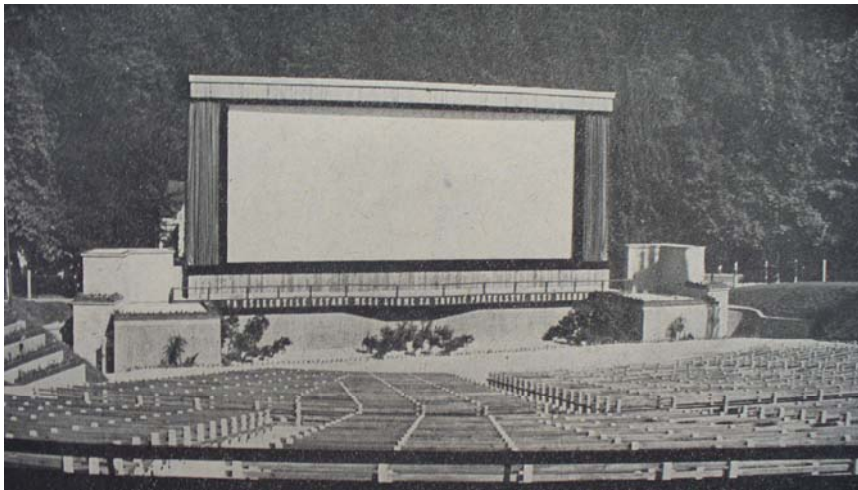


Vidíš ho, běži si poslechnout, co jí na to řekne ten mladík

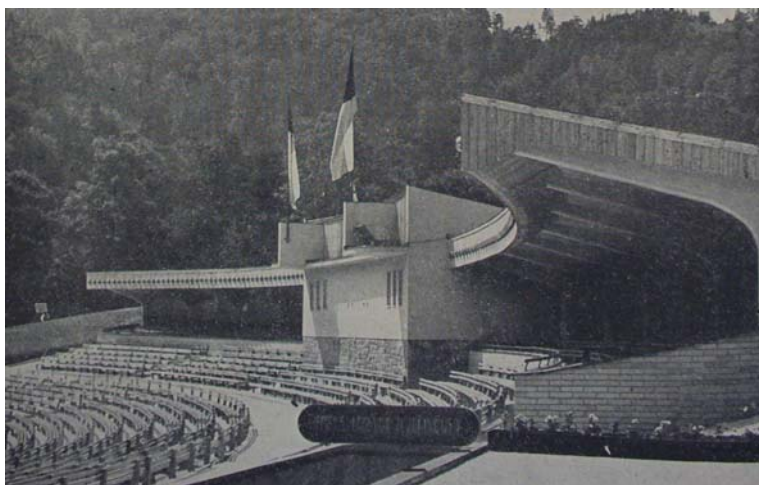


Zlepšovaci návrh
jak natáčet filmy pro „široké plátno“
aby se plně využilo celé plochy

Celkový pohled na promítací plochu a část hlediště
(*Filmový technik*)



Krytá tribuna pro 500 osob (*Filmový technik*)



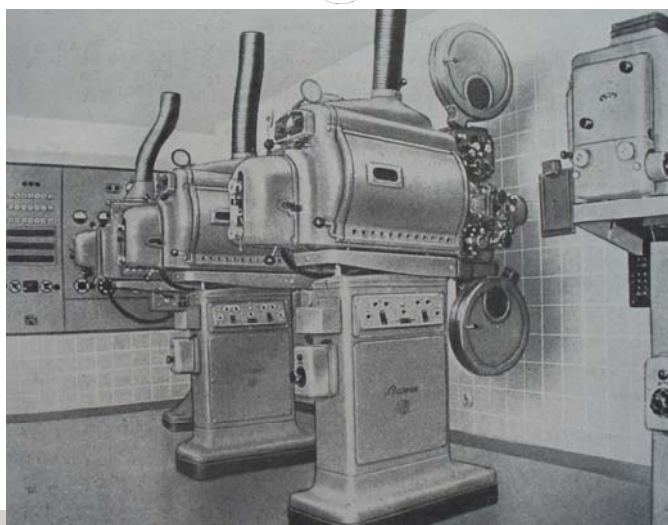
MFF KV (časopis *Kino*)

Promítač Vorel a promítací
stroj Bauer

Historický okamžik



Promítací stroje Bauer B 12 (*Filmový technik*)



Záběr ze sovětského filmu *Pod plnými plachtami* o životě školní lodi „Tovaryš“ (*Kino*)



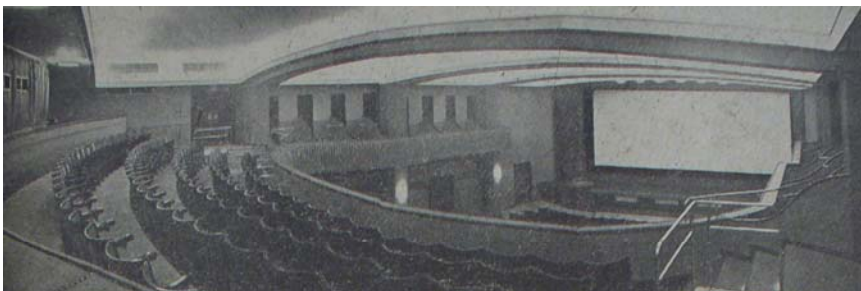
Kino Panorama Alfa zahajuje

- (1956), Kino Panorama Alfa zahajuje! *Kino*, č. 24, s. 371.
- hbs (1956), První kino pro široké plátno. *Film a doba*, č. 12, s. 857-858.

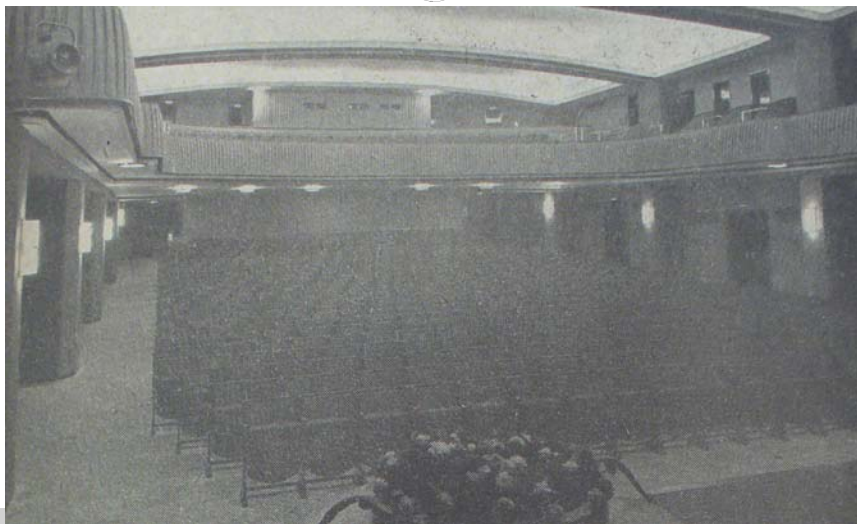
Kino Panorama Alfa zahajuje!

- „Ve čtvrtek 8. listopadu bylo zahájeno pravidelné promítání v nově upraveném pražském kinu Alfa, jehož nový název je KINO PANORAMA ALFA. Pražští diváci se zde po prvé seznamují se širokoúhlými filmy, z nichž velká část je i s plastickým zvukem. V zahajovacím programu je dopoledne uváděno pásmo *Pod plnými plachtami*, ve kterém vedle tří sovětských filmů spatří diváci i první český pokusný širokoúhlý film, kterým je filmový fejeton o Praze *Sváteční den*. V odpoledních a večerních pořadech je uváděn francouzský film režiséra Yvese Allégreta *Nejlepší část*.“

(Filmový technik)



Pohled od promítací plochy (*Filmový technik*)



Promítárna kina Panorama Alfa se dvěma promítacími stroji Bauer B 12 a zesilovacím zařízením Klang (*Filmový technik*)



První kino pro široké plátno

- „Toto kino má nyní nově upravený sál s 820 sedadly. Rozměry plátna pro promítání širokoúhlých filmů jsou 13 m šíře a 5,10 m výše. Promítací a zvuková aparatura byly převzaty z Karlových Var. Slavnostní představení bylo uspořádáno ve středu 7. listopadu a v dalších týdnech zde běžel dvojitý program, ...“
- „Zahájení prvního kina pro širokoúhlé filmy v Praze je jistě v životě filmového Československa významnou událostí. Přicházíme dosti pozdě, ale přece ne tak pozdě, jak se ještě na začátku tohoto roku ukazovalo. Letní kino v Karlových Varech bylo vybudováno opravdu rychle, během tří měsíců, a kino Alfa bylo upraveno přes léto.“
- „U nás je zcela jiná situace než na západě, kde široké plátno často bojovalo hlavně proti televizi a stalo se jenom planou sensací. My se pochopitelně nepostavíme zády k novým technickým vymoženostem, ale budeme se pouze ptát, co nám to dává umělecky – jak tohoto nového prostředku chceme a můžeme umělecky využít. Proto naše diskuse na toto thema bude i v novém ročníku Filmu a doby pokračovat.“

*Kino 1956, č.
21, s. 323.*



Psaní po roce 1956

Vývoj po roce 1956



František Pilát: Zpráva o technickém rozvoji čs. kinematografie



(ASI 1959-1960)

- „Oproti původně předpokládanému zřízení 40 širokoúhlých kin do roku 1960 bylo do provozu uvedeno již 256 širokoúhlých kin, zejména na základě přímé iniciativy národních výborů, které do obnovy technického zařízení a zejména do stavebních úprav investovaly daleko větší částky, než bylo původně předpokládáno...“
- „Počet širokoúhlých filmů bude se od roku 1960 v českých krajích rozšiřovat ročně o 1 film, až v roce 1960 dosáhne počtu 8 širokoúhlých filmů. [...] Současně bude vyráběn též úměrný počet krátkých širokoúhlých filmů všech druhů. Technologie výroby bude zdokonalována.“
- „Zvýšená výroba širokoúhlých filmů vyžaduje doplnění kamer, optiky, kopírek, osvětlovacích těles pro barevný film i zvukového zařízení. Základní technologie širokoúhlého filmu nebude měněna a bude užíváno i nadále systémů s optickou anamorfozou.“

Harmonogram některých hlavních úkolů technického rozvoje čs. kinematografie

název úkolu	1961	1962	1963	1964	1965
Výroba širokoúhl. filmů, počet ročně	5	6	7	8	10
Zřízení širokoúhlých kin, celkový stav	414	47?	537	585	627
Zavádění 70 mm filmu		Provedení	Pokusný snímek	Zavádění do provozu	

František Pilát: Investiční výstavba Českého filmu



MATERIÁL PRO 30. SCHŮZI VTK MK (1972)



- „Od roku 1957 poklesla v ČSR návštěvnost kin ze 148 milionů návštěvníků na 84,2 mil. v roce 1970. Pokles, i když se v posledních letech zpomalil a je menší než ve státech západní Evropy, dosud stále pokračuje. Návštěvnost je analyticky sledována s užitím počítače a může být jen v nevelkém rozsahu ovlivnitelná kvalitou programů. Hlavní příčinou poklesu návštěvnosti je vzrůst počtu televizních přijímačů, který dosáhl 3,1 mil. Druhým podstatným vlivem je zanedbání výstavby kin v nových sídlištích, ve kterých bydlí převážně mladší věková skupina obyvatelstva, potencionálně nejdůležitější pro návštěvu kin. Pokles počtu diváků i požadavky televize změnily ekonomickou strukturu kinematografie...“



- „Na základě analýzy světového vývoje a konfrontace s očekávaným vývojem v ČSSR je kinematografie perspektivně zaměřena v technické a výrobní oblasti na tyto hlavní směry:
 1. Český film bude nadále vyrábět hrané filmy pro kina v dosavadní nebo stupňované míře, tj. 30-35 hraných filmů ročně.
 2. Počet koprodukčních filmů vyráběných ve spolupráci s ostatními socialistickými kinematografiemi bude stoupat.
 3. Počet širokoúhlých filmů bude se zřetelem na využití v televizi snížen. Filmy budou vyráběny na klasických formátech, vhodných pro televizní obrazovku, přičemž pro promítání v kinech bude užit poměr stran obrazu 1:1,66.
 4. Ve výrobě hraných filmů i ostatních druhů filmů přejde čs. kinematografie po rozšíření možnosti dovozu filmové suroviny na barevný film.“

Kino a divák



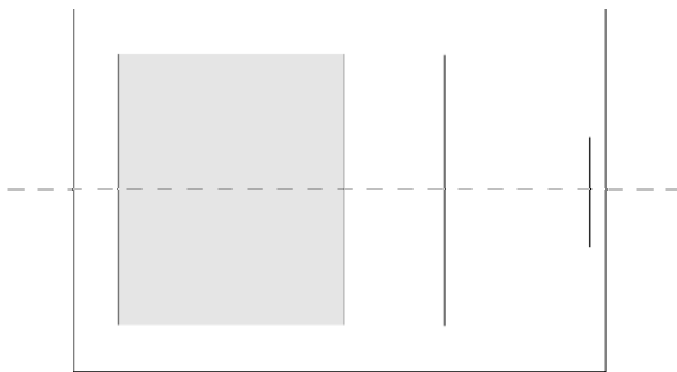
ZMĚNY S NÁSTUPEM ŠIROKOÚHLÉHO FILMU

Rudolf Bláha (1955), *Ekonomika čs. kinematografie. Učebnice pro III. a IV. ročník Průmyslové filmové školy v Čimelicích a příručka pro filmové pracovníky*. Praha: Československý státní film, s. 47-48.

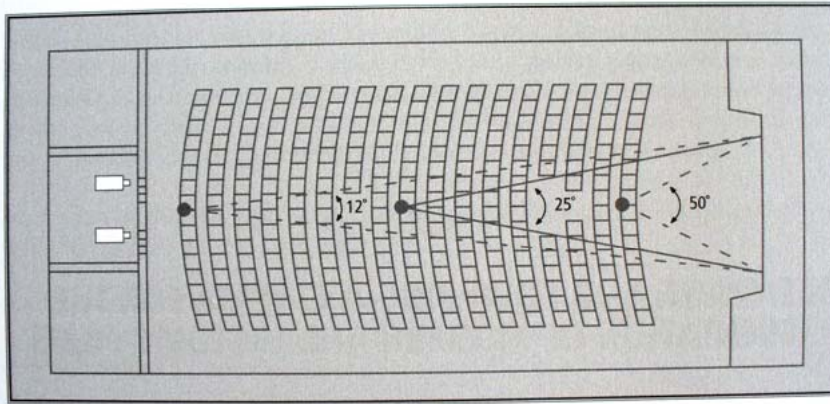


- „Kvalita vnímání promítaného obrazu závisí na vzdálenosti sedadla od plátna a na zorném úhlu, vytvořeném mezi nejzazším okrajem plátna a osou očí diváka. Šířka plátna činí jednu pětinu délky hlediště. První řada sedadel musí mít vzdálenost od plátna, která se rovná $1\frac{1}{2}$ šířky plátna. Dolní okraj plátna musí být v horizontální rovině očí diváka, sedícího v první řadě. Nejlepší místa jsou ta, která jsou umístěna ve vzdálenosti $2\frac{1}{2}$ - $4\frac{1}{2}$ násobku šíře plátna. Méně kvalitní pásma jsou ve vzdálenosti $1,5$ - $1,9$ násobku šíře plátna. Zorný úhel k vodorovným a svislým hranám masky plátna nesmí být menší, než 45 stupňů, aby nenastalo citelné porušení perspektivy obrazu.“

Nejlepší místa



Kino před ŠÚ filmem („shoe-box shaped“)



František Pilát (1972), *Studie dlouhodobého rozvoje filmové techniky*. Praha: Československý film, s. 18 (Nové výrazové prostředky kinematografie, s. 1).

- !Od padesátých let byl v kinematografii zaváděn panoramatický a širokoúhlý film jako nový výrazový prostředek filmového umění. V tomto období kinematografie začala opouštět klasický formát obrazu s poměrem stran promítací plochy 1:1,38 a přecházela k promítacím plochám s vyšším poměrem stran, v extrémním případě až 1:3. Promítnutý obraz lépe vyplňoval zrakové pole binokulárního vidění, které má 90° ve vertikálním a 180° v horizontálním směru a vyvolával tzv. efekt účasti diváka na reprodukováném ději. Touto technologií se kinematografie chtěla výrazně odlišit od televize, při které obraz na stínítku obrazovky s poměrem stran 3:4 při normálních podmínkách pozorování ve vzdálenosti 2,5 – 3 m má malý úhlový rozměr a vyplňuje jen střední část zrakového pole.“

Cinemascopické kino

