

EKONOMIKA ČESKÉ KINEMATOGRAFIE

Poslání čs. filmu

„Výchova nového, **uvědomělého občana republiky**, obětavého budovatele socialismu, milujícího svou svobodnou vlast a odhodlaného bránit ji kdykoliv proti útokům nepřátel.

Čs. státní film plní tento úkol vytvářením **ideových, aktuálních, pravdivých a hluboce lidských filmů** a jejich **šířením mezi lid** až do nejmenších míst naší republiky, aby byl obohacen kulturní a společenský život a zajištěna jeho pestrost, zajímavost a radostnost.“

Rudolf Bláha (1955): *Ekonomika čs. filmu*, s. 12.

Poválečný vývoj

- Během války zvýšení výrobních nákladů
- Od r. 1947 kina provozována místními národními výbory; 16 mm kina masových organizací
- Provedena úprava vstupného (jiné třídy, zrušení poplatku za šatnu, slevy pro mládež)
- Nedostatek promítacích strojů: 16 mm kina (1946: 165, pol. 50. let: 1.451)

Rozdělení:

1. Výroba filmové suroviny,
2. výroba natáčecích, promítacích a laboratorních technických zařízení,
3. filmová tvorba,
4. laboratorní zpracování.

Distribuce a síť kin

- Průměrné použití jedné kopie: 600 představení u 35 mm, 400 představení u 16 mm.
- Při 20 kopiích je 35 mm film vyexploitován za 18 měsíců.
- Jen u velmi atraktivních filmů lze dosáhnout výnosu (tj. pokrytí výrobních nákladů), a to za cca dvojnásobek exploitační doby.
 1. Malá exploitační základna
 2. Nízké vstupné
 3. Vysoké výrobní náklady

HOSPODÁŘSKÁ ZÁVISLOST NA DISTRIBUCI ZAHRANIČNÍCH FILMŮ

Sít' kin

- „Funkce sítě kin spočívá v zajištění pravidelného a technicky kvalitního předvádění filmů všemu obyvatelstvu.“ (s. 45)
- 35 mm a 16 mm kina
- Provozovatelé:
 - Československý státní film
 - Revoluční odborové hnutí (RHO)
 - Ostatní organizace (osvětové besedy, Svaz československosovětského přátelství, JZD, Armádní domy, STS, ...)
- „Kina schopná promítati barevné filmy“ (s. 45)

Místní třídy (od r. 1952)

1. velká, moderně vybavená kina v krajských městech, průmyslových střediscích a lázeňských místech, v nichž jsou obvykle filmy předváděny v prvním uvedení; pásma:
 1. Kčs 2,-
 2. Kčs 3,-
 3. Kčs 4,- směrem od plátna
2. kina s menším počtem sedadel, dobře technicky a s hlediska dobré obsluhy návštěvníků vybavená kina, která v krajských městech a velkých střediscích uvádějí filmy v druhém hracím pořadí a kina v okresních městech a jiných větších místech, jež uvádějí filmy v prvním hracím pořadí; pásma:
 1. 1,-
 2. 2,-
 3. 3,-
3. všechna ostatní kina; pásma:
 1. 1,-
 2. 2,-

- Kvalita vnímání promítaného obrazu závisí na vzdálenosti sedadla od plátna a na zorném úhlu, vytvořeném mezi nejzazším okrajem plátna a osou očí diváka. Šířka plátna činí jednu pětinu délky hlediště. První řada sedadel musí mít vzdálenost od plátna, která se rovná 1 ½ šířky plátna. Dolní okraj plátna musí být v horizontální rovině očí diváka, sedícího v první řadě. Nejlepší místa jsou ta, která jsou umístěna ve vzdálenosti 2 ½ - 4 ½ násobku šíře plátna. Méně kvalitní pásma jsou ve vzdálenosti 1,5 - 1,9 násobku šíře plátna. Zorný úhel k vodorovným a svislým hranám masky plátna nesmí být menší, než 45 stupňů, aby nenastalo citelné porušení perspektivy obrazu.

Poválečný vývoj

	1946	1947	1948	1949	1950	1951	1952	1953
Kina stálá	1.642	1.720	1.797	1.880	2.014	2.067	2.379	2.422
Kina putovní	-	3	4	4	6	78	122	125
Počet návštěvníků v mil. osob	110	126	130	122	99	101	105	108
Docílené vstupné kin v mil. Kčs nové měny	156	181	277	261	206	223	248	253
Dokončené celovečerní filmy hrané	10	17	18	23	20	7	15	15
Z toho barevné	-	1	-	2	1	2	4	6
Průměrný náklad černobílého filmu v mil. Kčs nové měny	1,7	1,7	1,7	1,8	2,3	2,6	3,3	3,2

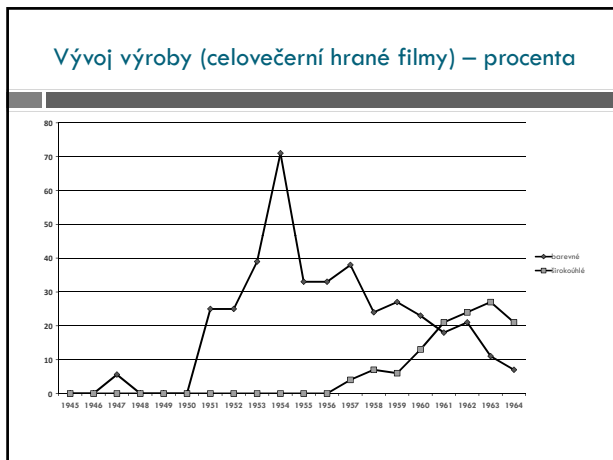
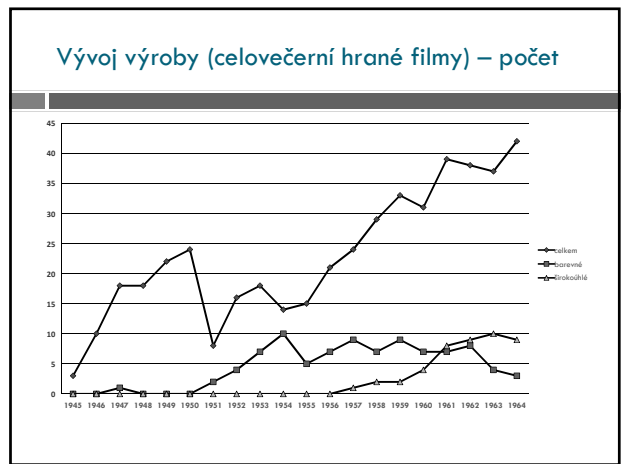
rok	počet		z toho stálých kin				letní	z toho širokoúhlá	putovní	registrované projektor y	z toho širokoúhlé
	stálých kin	sedadel	35 mm	16 mm	širokoúhlých	70 mm					
1945	1418	500332	1351	67	0	0	0	0	0	0	0
1946	1642	579656	1511	131	0	0	0	0	0	0	0
1947	1985	608200	1628	357	0	0	3	0	3	0	0
1948	2261	632507	1635	626	0	0	9	0	23	0	0
1949	2512	670610	1586	926	0	0	10	0	24	0	0
1950	2545	679688	1561	964	0	0	11	0	85	0	0
1951	2725	726051	1535	1190	0	0	15	0	79	0	0
1952	2494	665669	1512	982	0	0	16	0	122	2998	0
1953	2422	646674	1484	938	0	0	18	0	125	7520	0
1954	2413	656642	1450	963	0	0	22	0	127	8004	0
1955	2396	678870	1515	881	0	0	21	0	127	9593	0
1956	2406	681647	1491	914	1	0	21	0	122	11966	0
1957	2425	712674	1422	962	41	0	23	7	110	13675	0
1958	2447	718794	1250	1078	119	0	29	10	95	13399	0
1959	2473	719202	1195	1109	169	0	34	16	63	14976	1
1960	2497	748359	1159	1113	225	0	51	23	36	15371	1
1961	2452	783096	1082	1108	264	0	61	43	18	14081	4
1962	2493	773606	1077	1117	299	0	70	50	9	12330	6
1963	2479	778017	1061	1079	339	0	81	62	6	11088	7
1964	2437	766856	1032	1043	362	1	83	76	7	11009	8

VÝROBA

Výroba - barevné filmy									
rok	dlouhé			z toho					
	hrané	jiné	krátké	české			slovenské		
				hrané	jiné	krátké	hrané	jiné	krátké
1947	1	1	6	1	1	6	0	0	0
1948	0	1	7	0	1	7	0	0	0
1949	0	2	8	0	2	7	0	0	1
1950	0	2	7	0	1	7	0	1	0
1951	2	1	15	2	1	15	0	0	0
1952	4	4	11	4	3	11	0	1	0
1953	7	4	31	6	3	26	1	1	5
1954	10	5	49	9	5	42	1	0	7
1955	5	5	81	5	4	76	0	1	5
1956	7	2	138	7	2	119	0	0	19
1957	9	1	137	7	0	115	2	1	22
1958	7	3	213	5	2	117	2	1	36
1959	9	2	267	8	2	241	1	0	26
1960	7	1	281	6	1	269	1	0	12
1961	7	3	214	5	2	192	2	1	22
1962	8	2	232	6	2	219	2	0	13
1963	4	0	238	3	0	216	1	0	22
1964	3	0	217	3	0	193	0	0	24

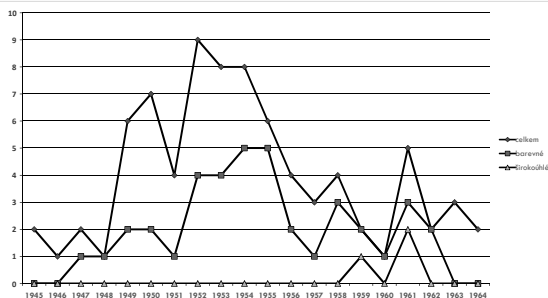
Výroba - širokoúhlé filmy									
rok	dlouhé			z toho					
	hrané	jiné	krátké	české			slovenské		
				hrané	jiné	krátké	hrané	jiné	krátké
1956	0	0	2	0	0	2	0	0	0
1957	1	0	2	1	0	2	0	0	0
1958	2	0	13	2	0	12	0	0	1
1959	2	1	8	2	1	6	0	0	2
1960	4	0	9	4	0	8	0	0	1
1961	8	2	7	7	1	6	1	1	1
1962	9	0	3	7	0	2	2	0	1
1963	10	0	2	8	0	0	2	0	2
1964	9	0	5	9	0	4	0	0	1

dlouhé hrané filmy					
rok	celkem	z toho barevné	z toho širokoúhlé	% barevné	% širokoúhlé
1945	3	0	0	0	0
1946	10	0	0	0	0
1947	18	1	0	5,6	0
1948	18	0	0	0	0
1949	22	0	0	0	0
1950	24	0	0	0	0
1951	8	2	0	25	0
1952	16	4	0	25	0
1953	18	7	0	39	0
1954	14	10	0	71	0
1955	15	5	0	33	0
1956	21	7	0	33	0
1957	24	9	1	38	4
1958	29	7	2	24	7
1959	33	9	2	27	6
1960	31	7	4	23	13
1961	39	7	8	18	21
1962	38	8	9	21	24
1963	37	4	10	11	27
1964	42	3	9	7	21

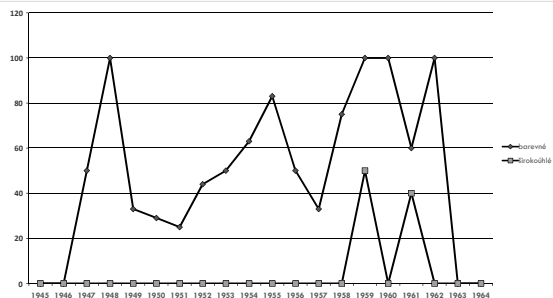


dlouhé jiné filmy					
rok	celkem	barevné	širokoúhlé	% barevné	% širokoúhlé
1945	2	0	0	0	0
1946	1	0	0	0	0
1947	2	1	0	50	0
1948	1	1	0	100	0
1949	6	2	0	33	0
1950	7	2	0	29	0
1951	4	1	0	25	0
1952	9	4	0	44	0
1953	8	4	0	50	0
1954	8	5	0	63	0
1955	6	5	0	83	0
1956	4	2	0	50	0
1957	3	1	0	33	0
1958	4	3	0	75	0
1959	2	2	1	100	50
1960	1	1	0	100	0
1961	5	3	2	60	40
1962	2	2	0	100	0
1963	3	0	0	0	0
1964	2	0	0	0	0

Vývoj výroby (celovečerní jiné filmy) – počet

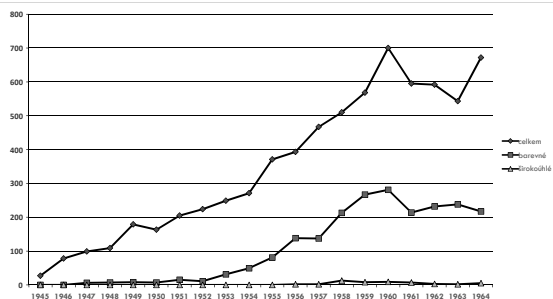


Vývoj výroby (celovečerní jiné filmy) - %

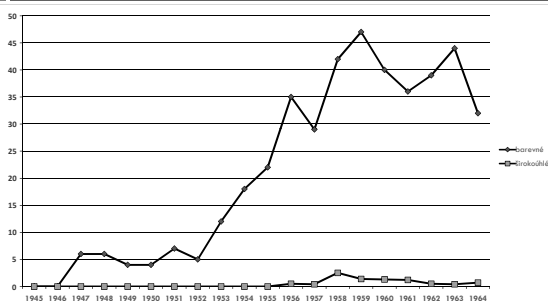


rok	krátké filmy				
	celkem	barevné	širokoúhlé	% barevné	% širokoúhlé
1945	27	0	0	0	0
1946	78	0	0	0	0
1947	99	6	0	6	0
1948	109	7	0	6	0
1949	179	8	0	4	0
1950	163	7	0	4	0
1951	205	15	0	7	0
1952	224	11	0	5	0
1953	249	31	0	12	0
1954	271	49	0	18	0
1955	371	81	0	22	0
1956	393	138	2	35	0.5
1957	467	137	2	29	0.4
1958	510	213	13	42	2.5
1959	568	267	8	47	1.4
1960	700	281	9	40	1.3
1961	595	214	7	36	1.2
1962	592	232	3	39	0.5
1963	543	238	2	44	0.4
1964	672	217	5	32	0.7

Výroba (krátké filmy) - počet



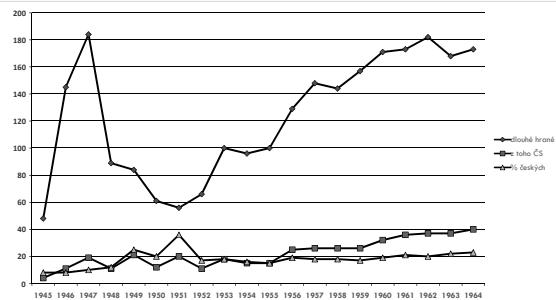
Výroba (krátké filmy) – procento



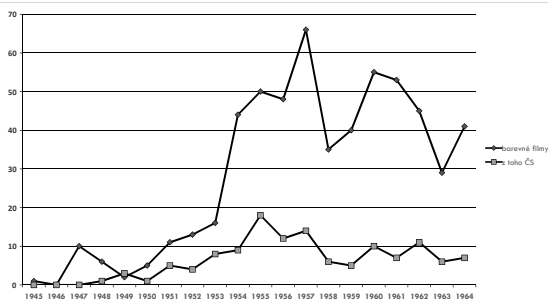
DISTRIBUCE

rok	filmy v distribuci					
	dlouhé hrané	z toho ČS	barevné	z toho ČS	širokoúhlé	z toho ČS
1945	48	4	1	0	0	0
1946	145	11	0	0	0	0
1947	184	19	10	0	0	0
1948	89	11	6	1	0	0
1949	84	21	2	3	0	0
1950	61	12	5	1	0	0
1951	56	20	11	5	0	0
1952	66	11	13	4	0	0
1953	100	18	16	8	0	0
1954	96	15	44	9	0	0
1955	100	15	50	18	0	0
1956	129	25	48	12	2	0
1957	148	26	66	14	10	0
1958	144	26	35	6	12	1
1959	157	26	40	5	16	2
1960	171	32	55	10	7	4
1961	173	36	53	7	25	6
1962	182	37	45	11	37	12
1963	168	37	29	6	30	10
1964	173	40	41	7	39	6

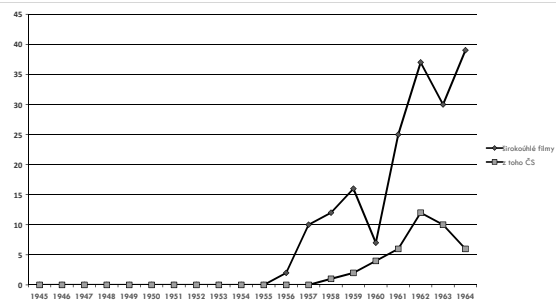
Filmy celkem (počet)



Barevné filmy (počet)



Širokoúhlé filmy (počet)



VÝVOJ?

Pilát, František (1972): *Studie dlouhodobého rozvoje filmové techniky*. Praha: Československý film.

Barevný film

Barevný film

- „Umělecky zvládnutý barevný obraz stal se u hraných a krátkých filmů, určených pro kina a televizi **normálním výrazovým prostředkem**, odpovídajícím zrakovému smyslu člověka. Přechod k barvě lze nyní již pokládat za jev **stálý**, neměnný. V některých zemích byl v kinematografii již **prakticky ukončen**, v jiných zemích je v konečném stadiu.“

Problémy

- Technická základna
 - Osvětlovací technika a proudové zdroje
 - Výměny a vylepšení u snímacích kamer, vyvolávacích a kopírovacích strojů
- Barevná surovina
 - Přenosové vlastnosti filmového pásu ovlivňují značně výslednou podobu obrazového i zvukového záznamu.
 - V zemích socialistického tábora zpoždění zavádění barevného filmu kvůli nedostatku barevné suroviny.
 - Dodavatel pozitivů: ORWO; problematický negativ a kopírovací materiály (1972!!!)

Poválečný vývoj

Agfacolor
=>
Eastmancolor
=>
Orwocolor

Širokoúhlý film

Širokoúhlý film

- „Promítnutý obraz lépe vyplňoval zrakové pole binokulárního vidění, které má 90° ve vertikálním a 180° v horizontálním směru a vyvolával tzv. **efekt účasti diváka na reprodukováném ději**. Touto technologií se kinematografie chtěla výrazně odlišit od televize...
- V průběhu doby se prokázalo, že panoramatické systémy s vodorovným úhlem pozorování až 146° jsou pouze **atrakcí**, která zejména pro **omezený výběr dramatických látek** nemá naději na obecné uplatnění.“

Problémy

- Nižší optická kvalita obrazu
- Omezené využití v televizi
- Omezené využití pro 16 mm a tzv. „kazetovou televizi“

- „V ČSSR podle stavu ke 30. 6. 1972 bylo z celkového počtu kin 2.043 pro 35 mm film upraveno 944 kin pro promítání širokoúhlého filmu. Pro širokoúhlý film adaptacemi upravená a v malém počtu nově postavená kina soustředují 64% tržeb celé sítě kin (3.400 kin). Jsou proto jedním z rozhodujících činitelů v ekonomice kinematografie. Důsledným dodržováním státní normy pro širokoúhlá kina bylo dosaženo mimořádně dobrých výsledků, zejména ve viditelnosti obrazu, v uspořádání plochy sedadel v hledišti a v umístění i rozměrech projekční plochy. Úpravami se podstatně zlepšila technika, estetická a hygienická úroveň kin.“