

# Nadační subjekty a církevní právnícké osoby



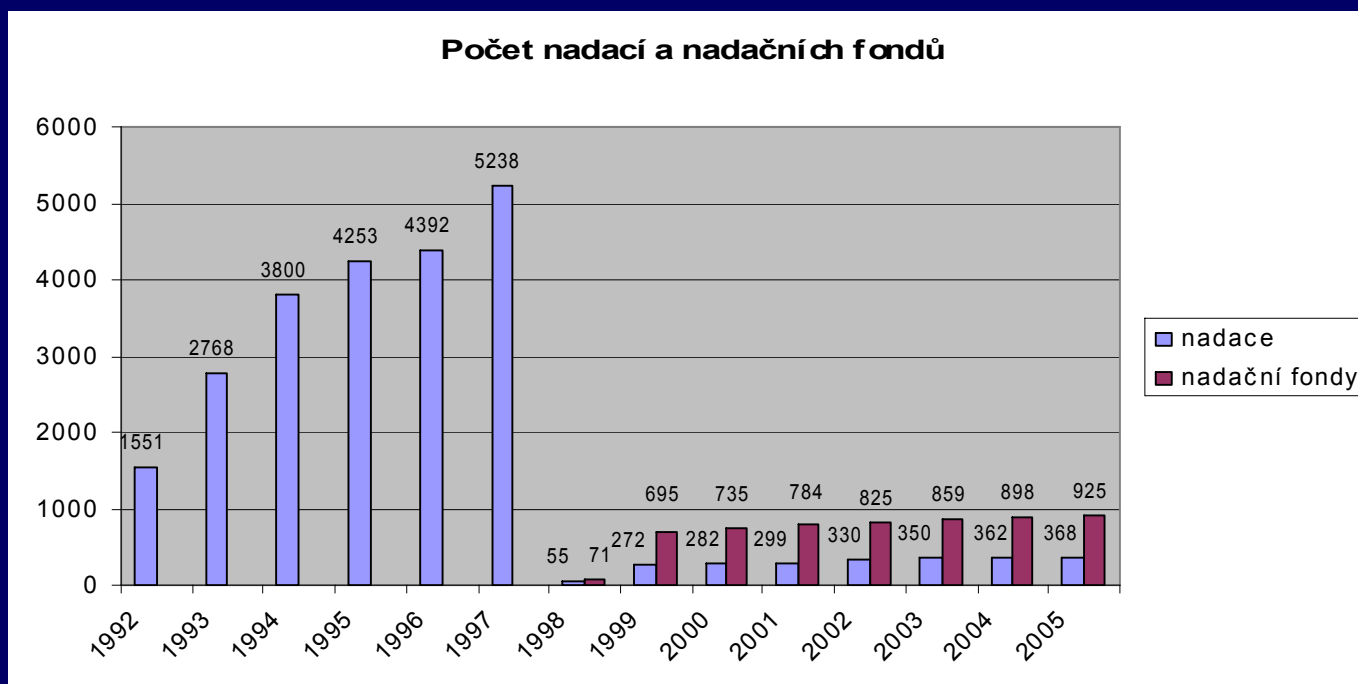
# Nadace a nadační fondy

- Zřizují se podle zákona 227/1997 Sb.
- Jsou to účelová sdružení majetku zřízená a vzniklá pro dosahování obecně prospěšných cílů.
- Nadace používá k dosahování účelu, pro který byla zřízena, výnosů z nadačního jmění a ostatní majetek nadace.
- Nadační fond používá k dosahování účelu, pro který byl zřízen, všechn svůj majetek.
- Nadační příspěvek vs. nadační dar



# Kde se s nadacemi a nadačními fondy setkáváme?

- Nadační subjekty jsou jedním ze zdrojů financování veřejného sektoru, většina těchto subjektů se vždy specializuje na určitou oblast. Existují tak nadační subjekty podporující určitou instituci ve školství, instituci zdravotně-sociální, kulturní či církevní.



regnum4

regnum6

# Rozdíl mezi nadací a nadačním fondem

- **Výnosy nadačního jmění zapsaného v nadačním rejstříku jsou osvobozeny od daně z příjmů.**
- **Nadace má právo podílet se na podnikání akciových společností.**
- **Nadace vždy vede podvojný účetnictví bez ohledu na výši příjmů a majetku a vždy musí mít roční účetní závěrku ověřenou auditorem.**
- **Nadační fond na rozdíl od nadace nemusí registrovat nadační jmění, z něhož by používal pouze výnosy, ale k dosahování účelu, pro který byl zřízen, používá veškerý svůj majetek.**

regnum7



## Snímek 4

---

**regnum4** Celkový rozsah majetkové účasti nadace na podnikání akciových společností však nesmí přesáhnout 20 procent z majetku nadace po odečtení hodnoty nadačního jmění s tím, že obchodní podíl nadace na majetku jedné akciové společnosti nesmí být větší než 20 procent. Tyto výhody jsou však výrazně využitelné pouze u nadací majetkově silných.

Při rozhodování, jakou formu nadačního subjektu zvolit, je důležité, aby si zřizovatel uvědomil, zda chce do nadačního subjektu vložit i další majetek. Při založení nadace je nutné mít k dispozici ještě další prostředky, které zajistí tzv. provoz nadace (vedení podvojného účetnictví, činnost auditora, pronájem kanceláře, úhradu telekomunikačních poplatků, správu nadačního jmění - bankovní poplatky, údržba nemovitosti) apod.

Dovolím si vyslovit názor, že založení nadace při existenci majetku v pouhé hodnotě 500 000 korun, pokud není zajištěn zdroj dalších prostředků, je dosti nerozumné. Svědčí o tom i zkušenost nadací, které mimo nadační jmění nemají jiné prostředky a řeší otázku, jak zajistit vlastní činnost nadace a zákonem stanovené povinnosti -- vést podvojný účetnictví, provádět audit, vydávat výroční zprávy. Každý zřizovatel si při své zakladatelské aktivitě musí uvědomit, že zřizovatelem nadace zůstává po celou dobu její existence. Z této pozice nemůže odstoupit. Nemůže sám ani rozhodnout o zrušení nadace. V zákonem stanovených případech může zřizovatel podat soudu návrh na zrušení nadace. Pokud nadační jmění nepřináší trvale žádný výnos, nadace nemá jiný majetek a nemůže tak plnit účel, pro který byla zřízena, soud návrhu zřizovatele vyhoví a nadaci zruší. V ostatních zákonem stanovených případech soud před rozhodnutím o zrušení nadace, uloží nadaci lhůtu k odstranění nedostatků.

Nedostatkem zákona je, že neumožňuje přeměnu nadačního fondu na nadaci, pokud nadační fond majetkově zmohtne a byla by účelná jeho transformace na nadaci z důvodů čerpání výhod poskytovaných nadaci. Věřme, že tento nedostatek odstraní uvažovaná novela nadačního zákona.

caput; 17.8.2006

**regnum6** Roční účetní závěrka nadace musí být ověřena auditorem. Roční účetní závěrka nadačního fondu musí být ověřena auditorem za kalendářní rok, v němž úhrn celkových nákladů nebo výnosů vykazovaných nadačním fondem převyšší 3 000 000 Kč nebo pokud majetek nadačního fondu je vyšší než 3 000 000 Kč.

caput; 17.8.2006

**regnum7** I při založení nadačního fondu však musí být vložen zřizovatelem určitý majetkový vklad, který je rovněž zapsán v rejstříku nadací a nadačních fondů (dále jen "rejstřík"). (i jen 500 Kč)

caput; 17.8.2006

# Zřízení a vznik nadačních subjektů

- U nadačních subjektů obdobně jako u jiných právnických osob zapisovaných do soudních rejstříků se rozlišují dvě fáze - fáze zřízení a fáze vzniku.
- Zřízení – zakládací listina (u jednoho zřizovatele) nebo písemná smlouva mezi více zřizovateli
- **Vznik – nadační subjekt vzniká dnem zápisu do nadačního rejstříku. Návrh na zápis do nadačního rejstříku podává zřizovatel.**
- Základním limitujícím faktorem při založení nadace je požadavek zákona na **minimální výši nadačního jmění v hodnotě 500 000 korun.**
- nadační jmění může být tvořeno pouze peněžními prostředky, cennými papíry, nemovitými a movitými věcmi, jakož i jinými majetkovými právy a jinými majetkovými hodnotami, které splňují předpoklad trvalého výnosu a neváznou na nich zástavní práva.



## Snímek 5

---

**regnum3** Je-li zřizovatel jeden, musí být nadační listina zpracována formou notářského zápisu. Je-li zřizovatelů více, nadační listinu zpracují ve formě smlouvy a podepíší ji. Jejich podpisy musí být úředně ověřeny.

Nadační rejstřík je veden rejstříkovým soudem příslušným podle sídla nadačního fondu. Rejstříkovými soudy jsou Krajské obchodní soudy v Praze, Brně a Ostravě a Krajské soudy v Českých Budějovicích, Plzni, Ústí nad Labem a Hradci Králové.

Návrh musí být doprovázen:

- a) nadační listinou;
  - b) dokladem o splacení peněžitého vkladu nebo dokladem o převzetí nepeněžitého vkladu (oboje vystavené osobou spravující vklady do dne vzniku nadačního fondu);
  - c) znaleckým posudkem určujícím hodnotu případného nepeněžitého vkladu (nemovitosti, uměleckého díla apod.);
  - d) výpisy z rejstříku trestů těch členů správní rady, dozorčí rady (případně revizora), kteří jsou občany České republiky nebo zde mají povolení k trvalému pobytu, případně doklady státu trvalého pobytu ostatních členů orgánů nadačního fondu, kterým se osvědčuje, že nebyli pravomocně odsouzeni za úmyslný trestný čin; tyto doklady nesmí být starší než 6 měsíců.
- Dále je nutné soudu doložit další doklady, které zákon explicitně neuvádí, ale které slouží k doložení skutečností podstatných pro posouzení návrhu na zápis nadačního fondu. Zejména je nutné doložit čestné prohlášení členů správní rady a dozorčí rady nebo revizora o tom, že splňují požadavky, které pro výkon uvedených funkcí stanoví zákon.
- Dále se dokládá souhlas majitele nemovitosti, v níž bude mít nadační fond sídlo, s umístěním sídla. Tento souhlas může mít podobu prohlášení majitele nemovitosti nebo smlouvy o budoucí smlouvě nájemní nebo již samotné nájemní smlouvy s odkládací podmínkou - že bude nadační fond do rejstříku zapsán. Dále je nutné doložit výpis z katastru nemovitostí, kterým se prokáže vlastnictví osoby, která souhlas s umístěním sídla vystavila, k předmětné nemovitosti. Je-li zřizovatelem nadačního fondu právnická osoba, je nutné soudu doložit její právní subjektivitu, tj. např. u občanského sdružení stanoví sdružení, doklad o IČ a doklad o tom, kdo je oprávněn jednat jménem sdružení - zápis z volby předsedy sdružení.

- a) název a sídlo nadace;
- b) identifikaci zřizovatelů;
- c) vymezení účelu, pro který se nadace zřizuje;
- d) výši, příp. hodnotu majetkového vkladu, který se každý zřizovatel zavazuje vložit do nadace; jde-li o vklad nepeněžitý, musí být určen předmět vkladu a oceněn znalcem;
- e) ustanovení o správní radě, zejména počet členů správní rady, jména, příjmení, rodná čísla, příp. datum narození, a trvalý pobyt členů první správní rady s uvedením způsobu jejich jednání jménem nadace;
- f) ustanovení o dozorčí radě, zejména počet členů dozorčí rady, jména, příjmení, rodná čísla, příp. datum narození, a trvalý pobyt členů první dozorčí rady, anebo jméno, příjmení, rodné číslo, příp. datum narození, a trvalý pobyt prvního revizora, vykonává-li působnost dozorčí rady;
- g) stanovení pravidla pro omezení nákladů nadace podle § 22 zákona, nebo určení, že pravidlo má být stanoveno statutem nadace, který nadace musí vydat do 30 dnů po svém vzniku;
- h) určení osoby, která spravuje majetkové vklady zřizovatele (zřizovatelů) do vzniku nadace;
- i) podmínky pro poskytování nadačních příspěvků, příp. okruh osob, kterým je lze poskytnout, nebo určení, že tyto náležitosti mají být

## Snímek 5 (pokračování)

---

stanoveny statutem nadace.

ad a)

souhlas majitele domu, v němž je sídlo nadace, s umístěním sídla; + výpis z katastru nemovitostí domu, v němž je sídlo nadace.

ad b) je-li zřizovatelem právnická osoba, doklad o tom, že je právnickou osobou;

ad d) doklad o nadačním jmění -- smlouvu o vedení účtu u banky a výpis z účtu, znalecký posudek na nepeněžitý vklad do nadačního jmění;  
+ prohlášení správce vkladu o tom, jak spravuje vklad zřizovatele;

ad f)

výpisy z rejstříku trestů členů správní rady, dozorčí rady, resp. revizora; + prohlášení členů správní a dozorčí rady (revizora), že splňují všechny podmínky stanovené zákonem pro výkon uvedené funkce;

Z movitých věcí přicházejí v úvahu jako součást nadačního jmění věci umělecké hodnoty -- splňují předpoklad trvalého výnosy (půjčky, nájem); výnosy z nich jsou podle § 32 zákona osvobozeny od daně z příjmů. Vkladem majetku do nadačního jmění se tohoto majetku zřizovatel navěky zbavuje, neboť tento majetek mu ani při případném zrušení nadace nebude vrácen.

caput; 17.8.2006



# Orgány nadace

- Správní rada
- Dozorčí rada nebo revizor



# Zrušení a zánik nadace

- Zrušení nadace
  - Dosažením účelu
  - Rozhodnutím správní rady o sloučení
  - Rozhodnutím soudu
  - Vyhlášením konkurzu
- Zánik nadace probíhá výmazem z rejstříku
- Zrušení s likvidací nebo bez likvidace



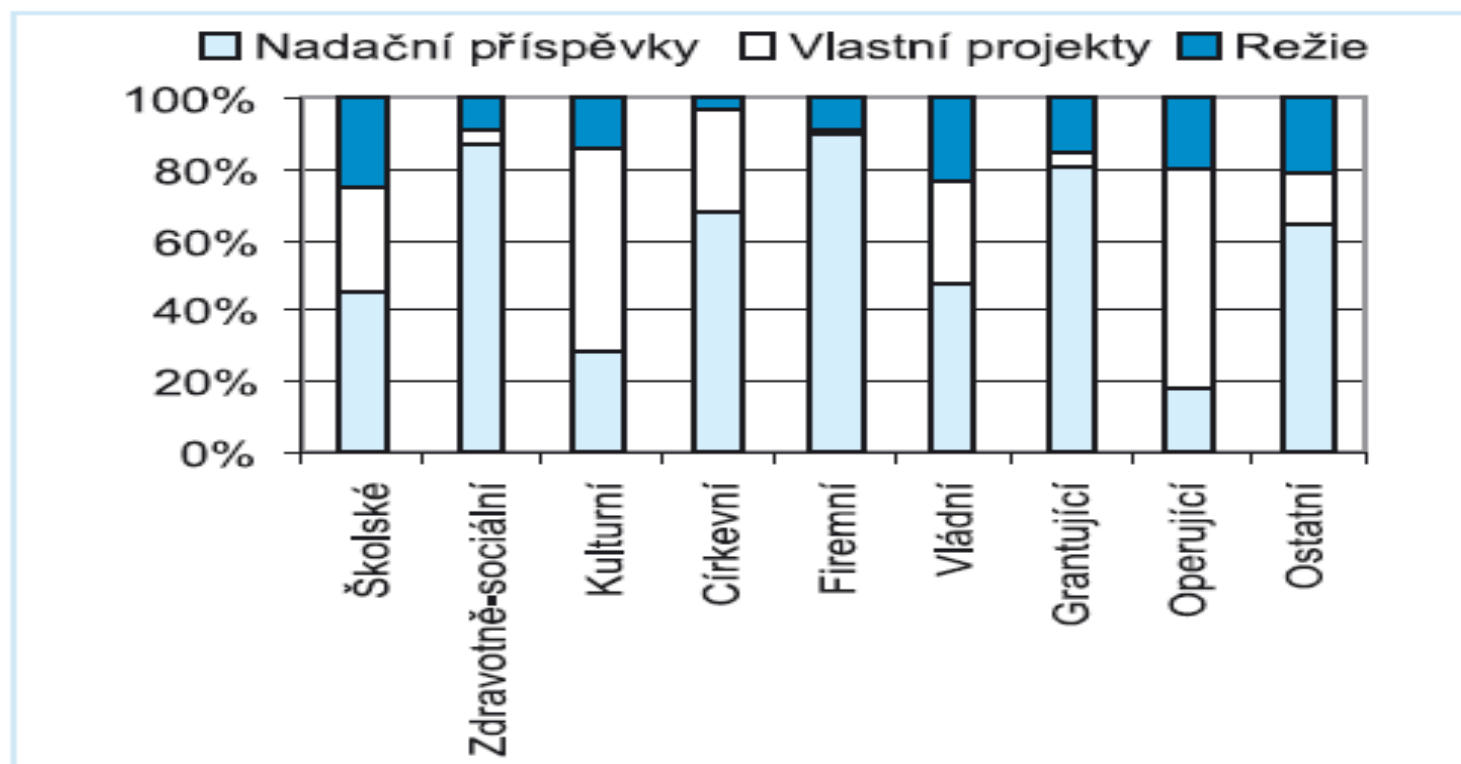
# Použití majetku nadace

- Použití jen v souladu s účelem, za jakým nadace zřízena
- Náklady na správu nadace musí být vedeny odděleně
- Peněžní prostředky tvořící součást nadačního jmění jsou buď uloženy na účtu, nebo mohou být použity na nákup cenných papírů či nemovitosti
- Nadace/nad. fond nesmí podnikat, smí však:
  - Pronajímat nemovitosti
  - Pořádat loterie, tomboly, veřejné sbírky, společenské, kulturní a sportovní akce



# Použití majetku nadace - režie

Graf 8.1 Struktura výdajů nadací podle typologie

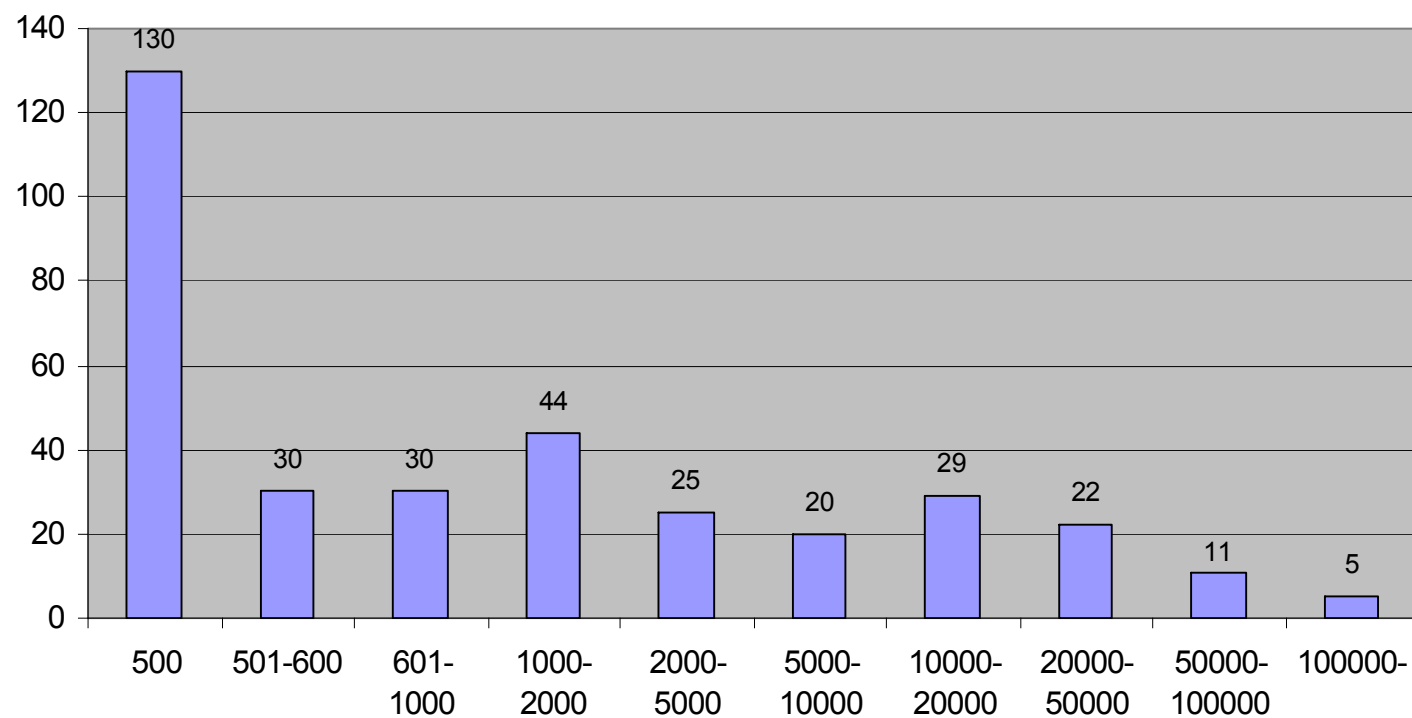


# Výzkum nadačních subjektů

- Velikost registrovaného nadačního jmění k 31.12.2002 dosáhla 3 387 milionů Kč. S ostatním majetkem námi sledovaných nadací byl celkový majetek nadací téměř 4,5 miliard korun. Majetek sledovaných nadačních fondů dosahoval necelých 200 milionů Kč.
- Více než třetina nadací má zapsané nadační jmění v nejnižší možné výši, tedy 500 tis. Kč. Dvě třetiny nadací má nadační jmění menší než 2 mil. Kč.
- Dvanáct největších nadací vlastní více než polovinu veškerého nadačního jmění.

# Majetek nadací

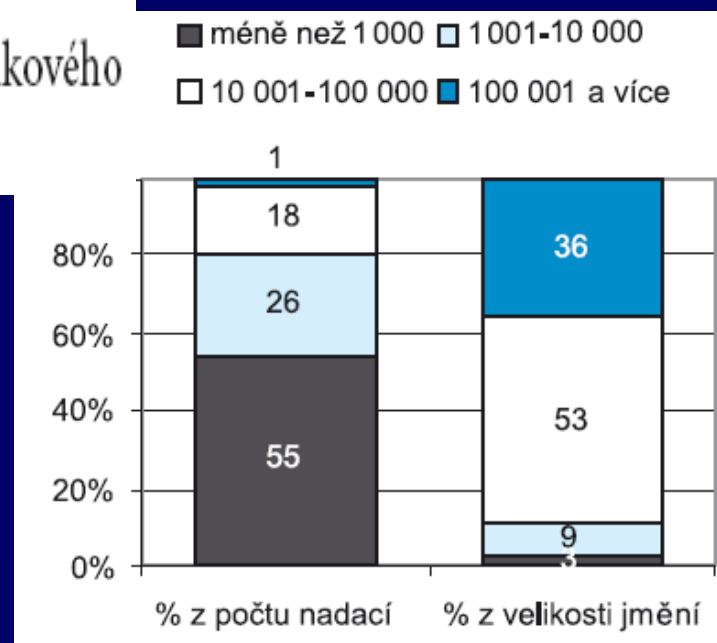
Rozdělení nadací podle velikosti nadačního jmění (v tis.)



# Nadační jmění podle velikosti

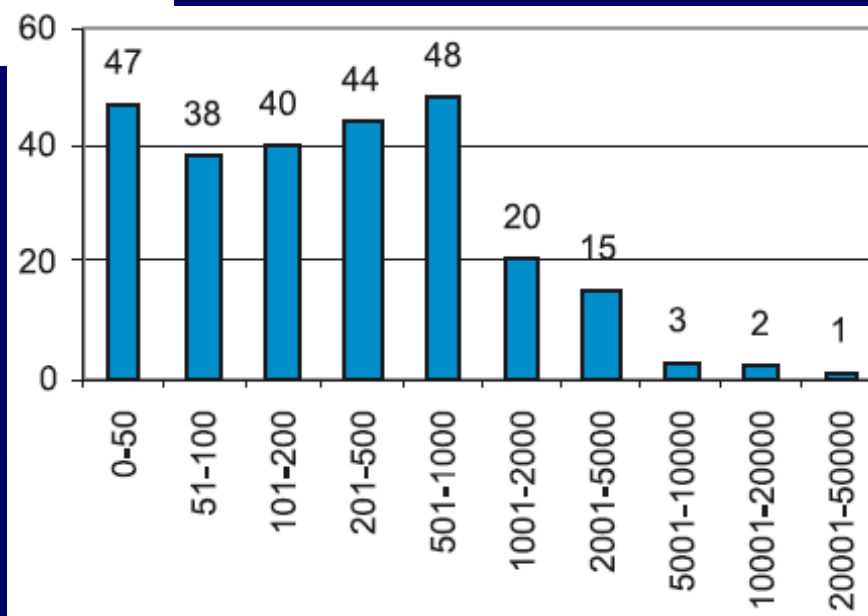
→ Čím větší nadace, tím více investuje do cenných papírů a do nemovitostí. Čím menší nadace, tím více zapisuje nadační jmění v penězích a movitých věcech.

→ 38 největších nadací vlastní více než tři čtvrtiny celkového nadačního jmění všech nadací.



# Majetek nadačních fondů

- Více než 90% fondů má menší majetek než 1 mil. Kč.
- Větší majetek než 5 mil. Kč je u nadačních fondů zcela výjimečný.
- Čím větší majetek má nadační fond, tím více ho investuje do cenných papírů a nemovitostí. Naopak, čím menší majetek má nadační fond, tím více ho ponechává v peněžních prostředcích a v movitých věcech.



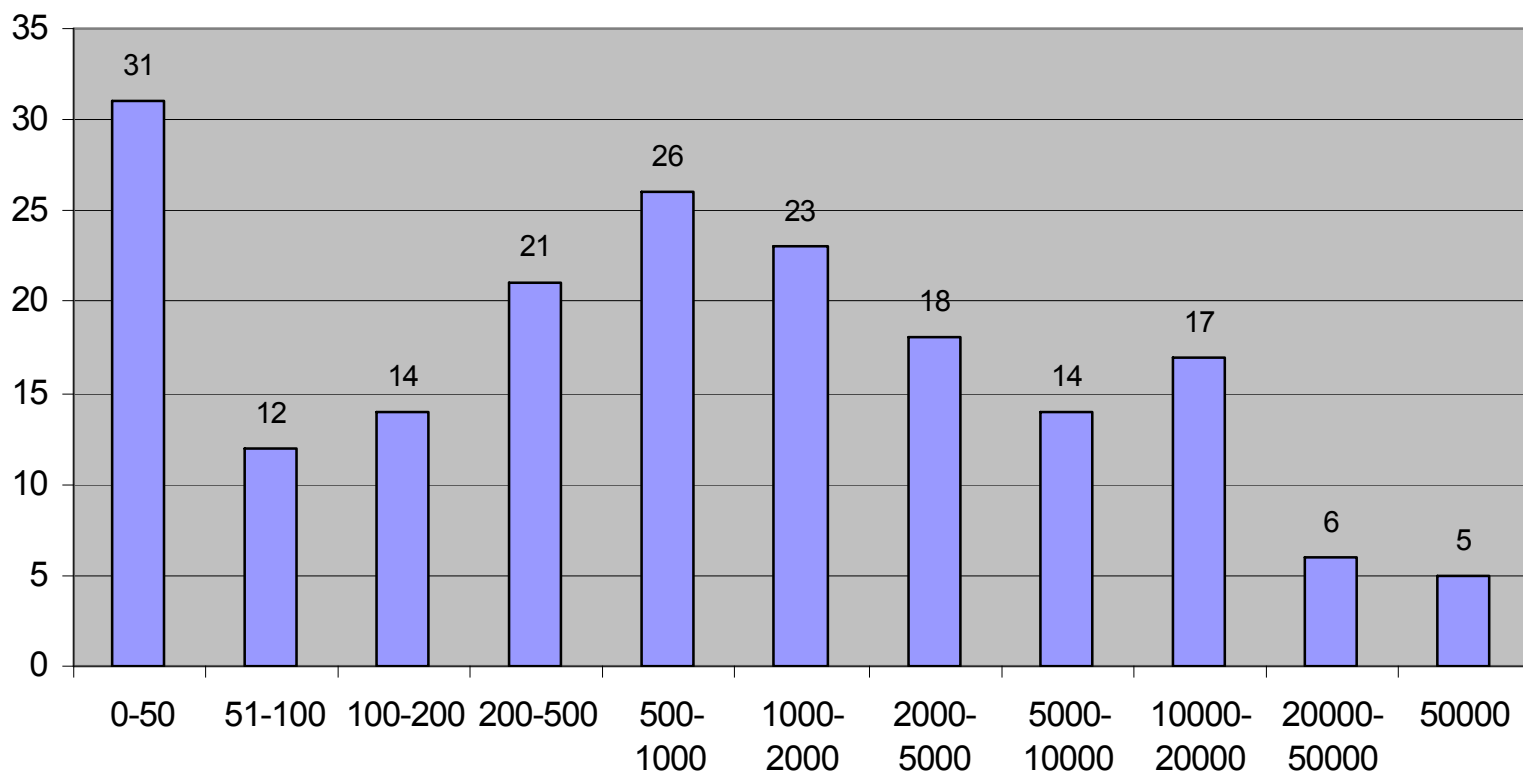


# Příjmy nadačních subjektů

- Příjmy nadací dosahovaly v roce 2002 více než 1 100 mil. Kč, nadační fondy měly příjmy 250 mil. Kč.
- Více než polovina nadací a více než čtyři pětiny nadačních fondů mělo celkový příjem nižší než 1 mil. Kč.



### Příjmy nadací (v tis. Kč)

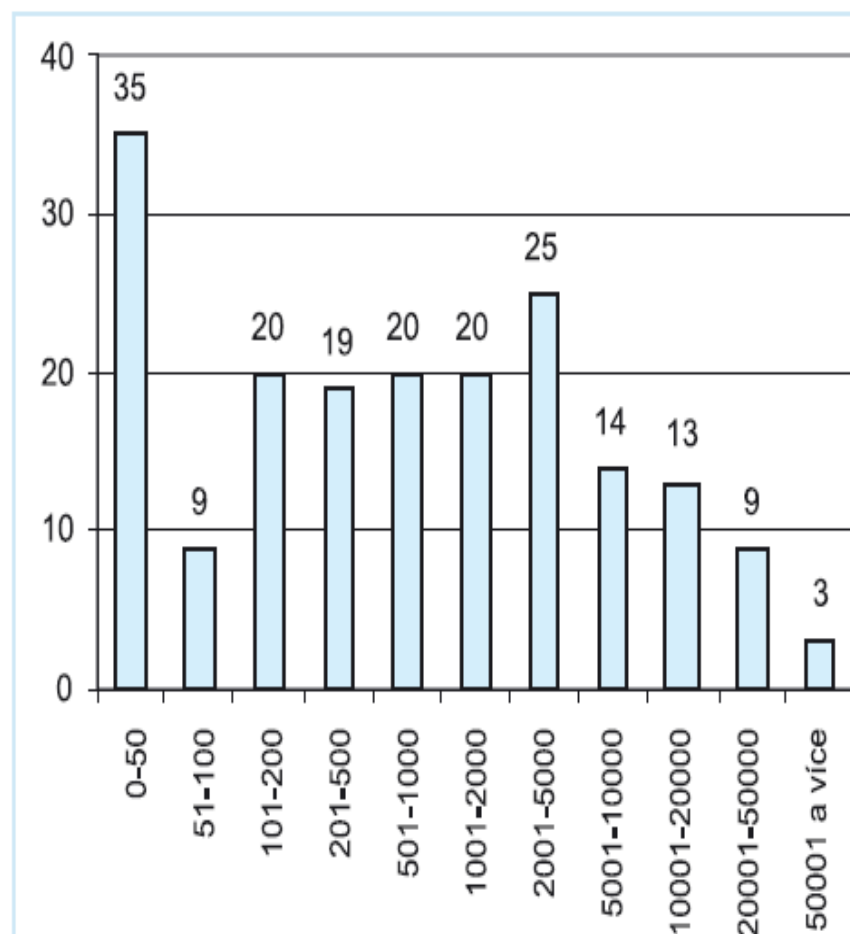


# Výdaje nadačních subjektů

## 8.2.2 Výdaje nadací podle velikosti

- Jen pětina nadací má celkové výdaje vyšší než 5 mil. Kč.
- Čím větší má nadace výdaje, tím menší je podíl výdajů na režii.
- Příjemci NIF vydali na nadační příspěvky v průměru zhruba 8 mil. Kč, ostatní nadace zhruba 2 mil. Kč.
- Celkové výdaje nadací na režii byly vyšší než výdaje na realizaci vlastních projektů.

Graf 8.2 Počet nadací podle velikosti výdajů



# Církevní právnické osoby

Církev či náboženská společnost vzniká dobrovolným sdružováním fyzických osob  
Církev se stává právnickou osobou registrací, splňující podmínky uvedené v zákoně 3/2002

Církevní právnická osoba vzniká založením příslušným orgánem registrované CNS podle jejího základního dokumentu. Tento orgán pak podá návrh na evidenci církevní právnické osoby



## Snímek 17

---

**regnum8** Zákon tyto církevní osoby nijak blíže nspecifikuje, pouze stanovuje pravidla jejich registrace v rejstříku.

Kontroverze s MK ČR kvůli vzniku CPO - církve podle ústavy dávají vzniknout

2) Církev a náboženské společnosti spravují své záležitosti, zejména ustavují své orgány, ustanovují své duchovní a zřizují řeholní a jiné církevní instituce nezávisle na státních orgánech.

caput; 16.10.2006

Církev / Náboženská společnost	Sbory, farnosti, obce	Vyšší org. složky	Charity a diakonie	Řeholní řády	Jiné CPO	CELKEM	%
Apoštolská církev	37	~	1	~	3	41	0,83
Bratrská jednota baptistů	33	~	~	~	~	33	0,67
Církev adventistů sedmého dne	143	2	~	~	~	145	2,94
Církev bratrská	57	~	11	~	~	68	1,38
Církev československá husitská	298	5	4	~	1	308	6,23
Církev Ježíše Krista Svatých posledních dnů	~	~	~	~	~	0	0,00
Církev Křesťanská společenství	49	~	~	~	~	49	0,99
Církev řeckokatolická	25	1	~	~	~	26	0,53
Církev římskokatolická	3 168	13	177	170	53	3 581	72,49
Česká hinduistická náboženská společnost	~	~	~	~	~	0	0,00
Českobratrská církev evangelická	263	14	32	~	~	309	6,26
Evangelická církev augsburského vyznání v ČR	3	~	~	~	~	3	0,06
Evangelická církev metodistická	15	~	6	~	~	21	0,43
Federace židovských obcí v České republice	10	~	~	~	1	11	0,22
Jednota bratrská	18	~	~	~	~	18	0,36
Křesťanské sbory	35	~	~	~	~	35	0,71
Luterská evangelická církev a. v. v České republice	1	~	~	~	~	1	0,02
Hnutí Hare Krišna	~	~	~	~	2	2	0,04
Náboženská společnost českých unitářů	3	~	~	~	~	3	0,06
Náboženská společnost Svědkové Jehovovi	160	~	~	~	~	160	3,24
Novoapoštolská církev v ČR	~	~	~	~	~	0	0,00
Obec křesťanů v České republice	~	~	~	~	~	0	0,00
Pravoslavná církev v českých zemích	74	2	~	5	~	81	1,64
Slezská církev evangelická augsburského vyznání	21	5	1	~	~	27	0,55
Starokatolická církev v České republice	18	~	~	~	~	18	0,36
<b>CELKEM</b>	<b>4 431</b>	<b>42</b>	<b>232</b>	<b>175</b>	<b>60</b>	<b>4 940</b>	<b>100,00</b>
%	89,70	0,85	4,70	3,54	1,21	100	

# Organizace veřejné správy

- Rozpočtová organizace
  - Změněna na Organizační složku
- Příspěvková organizace



# Organizační složka

- vzniká a zaniká rozhodnutím zastupitelstva územního samosprávného celku
- při jejím zřízení musí zřizovatel vydat zřizovací listinu (její náležitosti předepisuje zákon)





- není samostatnou právnickou osobou
- její zaměstnanci jsou zaměstnanci obce nebo kraje
- není účetní jednotkou - příjmy a výdaje (rozpočet) organizační složky jsou obsaženy v rozpočtu jejího zřizovatele.



- samosprávný celek ji bude zřizovat tehdy, pokud zajišťované činnosti:
  - nebudou vyžadovat velký počet zaměstnanců,
  - nebudou potřebovat složité strojní či technické vybavení,
  - nebudou vnitřně nebo jinak organizačně členěné
  - nebudou vstupovat do složitých ekonomických nebo právních vztahů



# Příspěvková organizace

- vzniká a zaniká rozhodnutím zastupitelstva územního samosprávného celku
- je účetní jednotkou
- při založení PO zřizovatel vydá zřizovací listinu a podá návrh na její zápis do obch. rejstříku



- je samostatnou právnickou osobou, která má ve správě majetek svého zřizovatele (vymezený ve zřizovací listině. Tato správa se řídí přesně vymezenými majetkovými právy, rovněž vymezenými ve zřizovací listině)
- okruhy tzv. doplňkové (nyní hospodářské) činnosti PO jsou též vymezeny ve zřizovací listině a jsou sledovány odděleně od činností hlavních

