

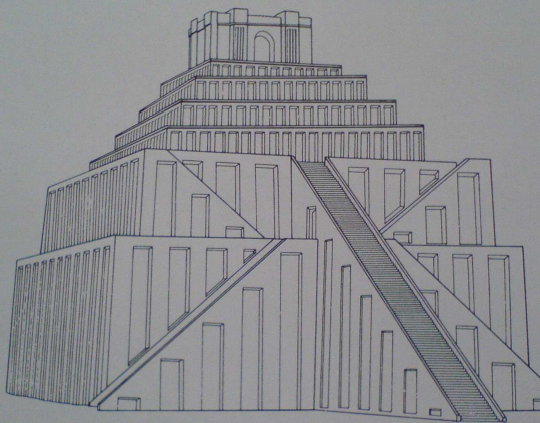
6. HODINA

DOBA BRONZOVÁ



CHARAKTERISTIKA

- začátek éry „mladšího pravěku“ – zdynamičtění vývoje; období „staršího metalika“; použití bronzu
- Středomoří a Přední východ stále v popředí – **Babylónská říše, Střední a Nová říše v Egyptě, minojská kultura na Krétě a mykénská kultura v jižním a středním Řecku**



CHARAKTERISTIKA

- stoupá **význam koně a čtyřkolového vozu** i bojového dvoukoláku (jejich užití také propojeno s kultem)
- **nárůst podílu specializovaných řemesel**: těžba a zpracování rudy, solivarnictví i hornická těžba soli, zpracování dřeva, výroba kamenných nástrojů, někdy také výroba keramiky
podomácká výroba – textilnictví, košářství, zpracování kůže, výroba keramiky
- rozvoj **obchodu a předmincovních platidel** (ve střední Evropě měděné hřivny, žebra, zlaté osmičky, bronzové kruhy, kroužky, ve Středomoří např. kůže skotu a jejich kovové napodobeniny – H desky, aj.)
- **etnogenetické procesy**: rozpad indoevropské jazykové jednoty, vydělování etnických skupin Řeků, Thráků, Ilyrů, Venetů, Keltů, Kimmerijců, aj. (severní a východní oblasti s Pragermány, Prabalty a Praslovany ještě nevyděleny)
- **výrazná společenská stratifikace**: zemědělci, řemeslníci, obchodníci, ozbrojené družiny, velmoži, duchovní

CHARAKTERISTIKA

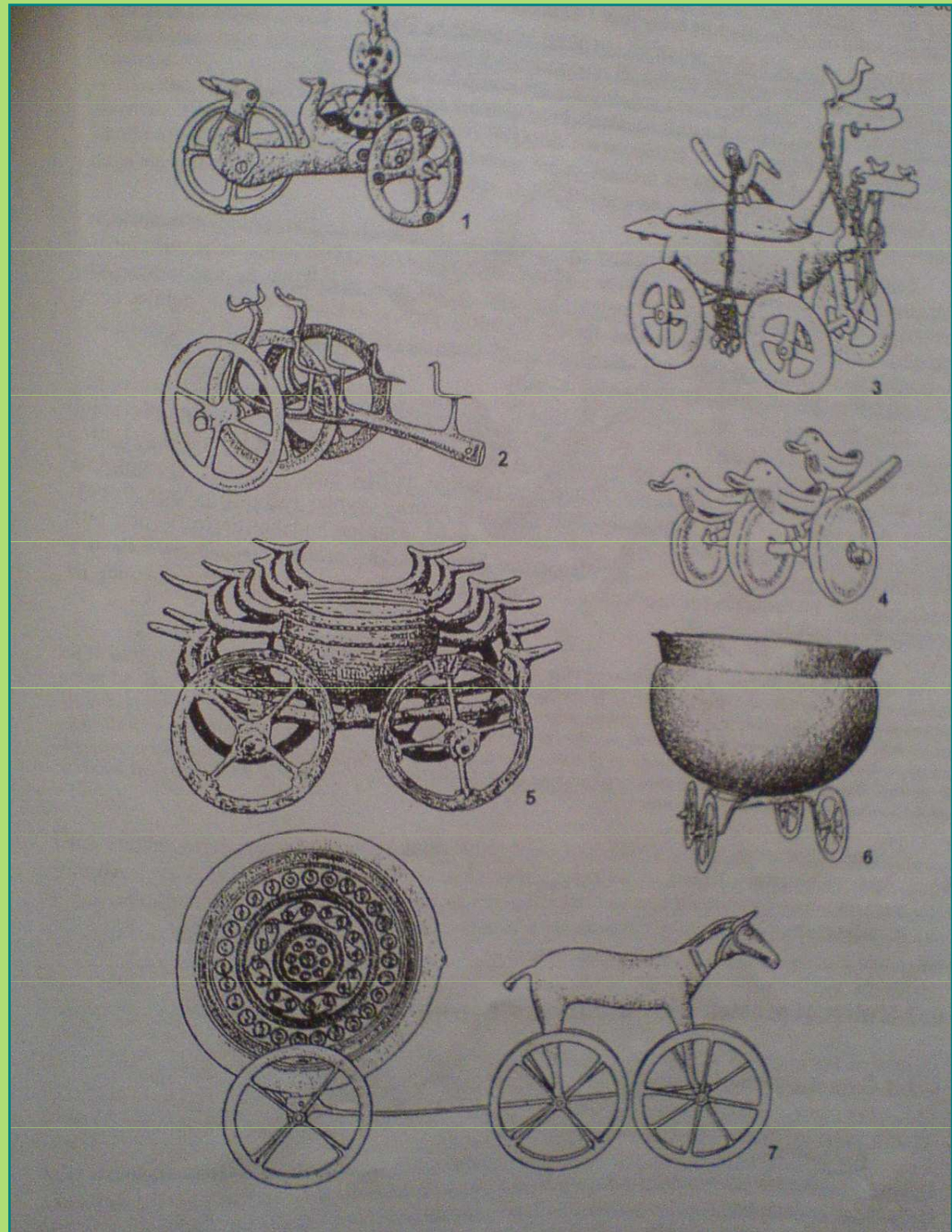
- duchovní život: **polyteismus a ceremonialismus**

př. **sluneční kult** – „apollónské bárky“ = kultovní čtyřkoláky či tříkoláky s ptačími protomami a vozatajem (analogie z oblasti Středomoří, sluneční božstvo v celé Evropě nejsilnější); **kult k přivolání deště** = vozíky s nádobami

existence samostatných **religiózních center** s doklady rituálních praktik – obětování lidí, zvířat, sakrální depoty bronzů, keramiky, rituální tavba, antropofagie, atd.

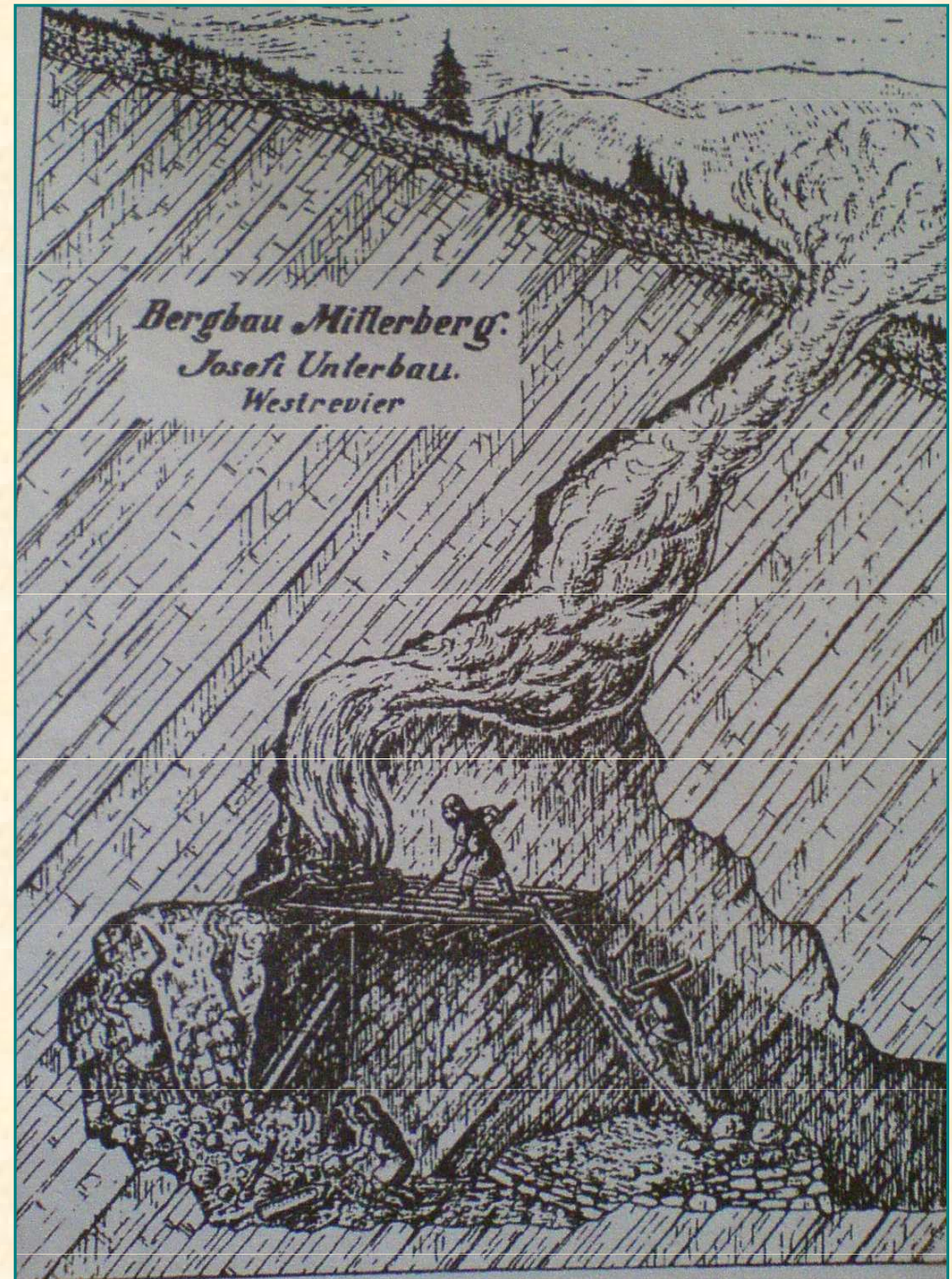


KULTOVNÍ VOZÍKY DOBY BRONZOVÉ

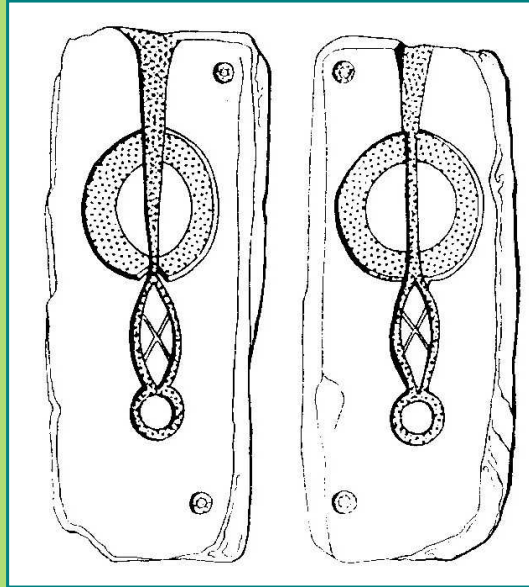
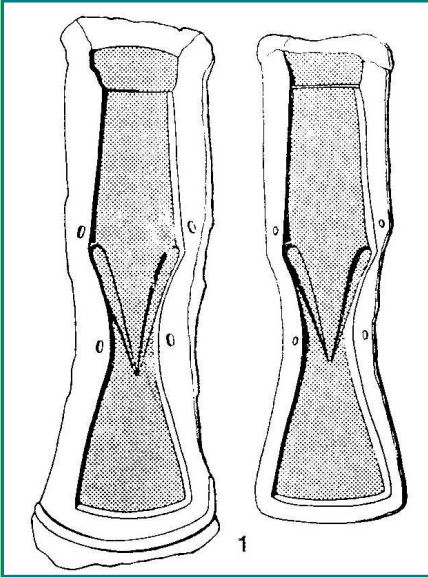


BRONZ

- **bronz:** slitina mědi a cínu; cca 88 – 92 % Cu a 8 – 12 % Sn; čím více cínu, tím větší tvrdost, ale také křehkost (Sn > 12% = bílý kov)
- těžba: **1. povrchová** – kutání v terénních rýhách
2. hlubinná – v šachtách rozpukání horniny ohněm a vodou, vylamování parohovými a dřevěnými špičáky, roztloukání kamennými palicemi



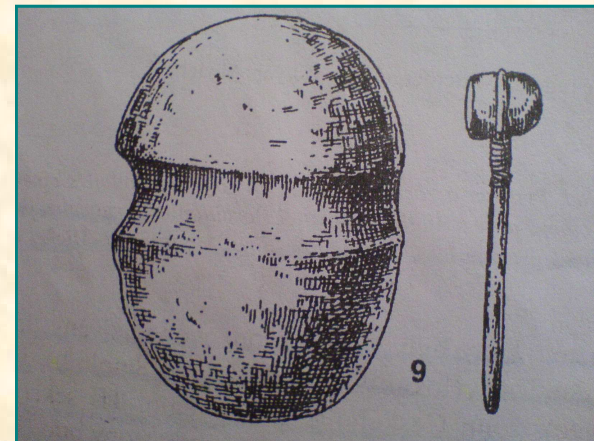
BRONZ



- **hutnictví:** zbavení hlušiny, plavení, tavba v hutnických pískách
- zpracování: měď zpočátku **tepáním za studena**, později odléváním, také bronzové předměty **odlévány do forem** (ingoty, kadluby); **kadluby – hlavně z pískovce** (méně kovové, hliněné), jedno- i vícedílné
- **velmi vysoká úroveň:** lití prolamovaných předmětů, řetízků, severské lury, atd.

BRONZ

- metalogenní oblasti Cu s pravěkou těžbou: **Alpy (Rakousko, lokalita Mitterberg), Rodopy (Bulharsko, lokalita Ai-Bunar), Sedmihradsko**, Kavkaz, Chorvatsko, jižní Polsko, střední Německo, aj., u nás průkazně jen Nízké Tatry - **lokality Špania dolina, Španie Pole**, ale předpoklad i jinde: Slovenské rudohoří, Jeseníky, Krušné hory, atd.
- **Sn vzácnější**: Sýrie, Anatolie, Španělsko, Anglie (Cornwall), Krušné hory – **složitý dálkový obchod**
- doklady těžby: 1. přímé - **hlubinné šachty** (Mitterberg, Ai-Bunar – i s doklady důlních neštěstí)
 2. nepřímé – **mlaty se žlábkem k drcení rudy**, koncentrace výskytu **kovových předmětů**, měděné **koláče z tavících pícek**, aj.



BRONZOVÁ INDUSTRIE

- ŠPERKY:

JEHLICE, SPONY, ZÁVĚSKY,
NÁŠIVKY, SPIRÁLKY,
NÁUŠNICE, ZÁUŠNICE,
NÁRAMKY, NÁPAŽNÍKY,
ZÁPONY, PRSTENY

JEHLICE MLADŠÍ DOBY BRONZOVÉ



ÚNĚTICKÉ JEHLICE



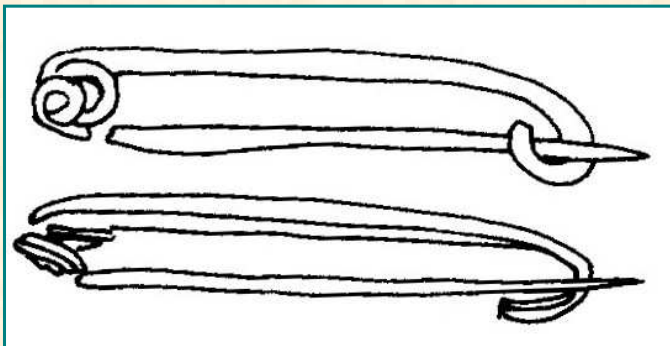
S
KOLEČKOVITOU
HLAVICÍ

S KULOVITOU
HLAVICÍ

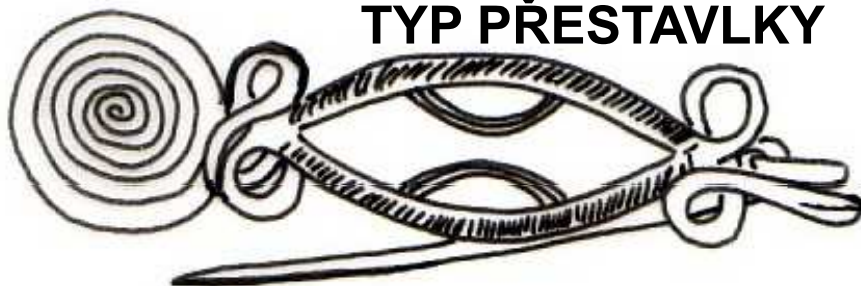


JEDNODÍLNÉ SPONY

SMYČCOVITÁ



TYP PŘESTAVKY



BRÝLOVITÁ



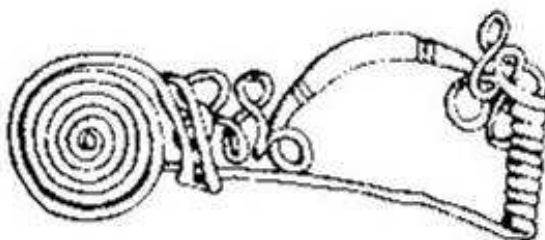
S OSMIČKOVITĚ VINUTÝM LUČÍKEM



RŮŽICOVÁ SE ZÁVĚSKY

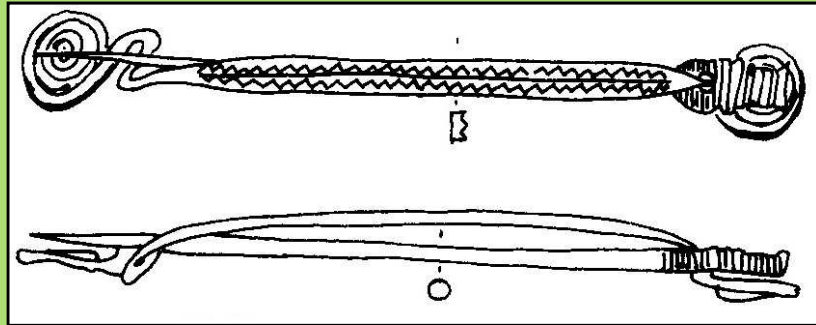


HARFOVITÁ

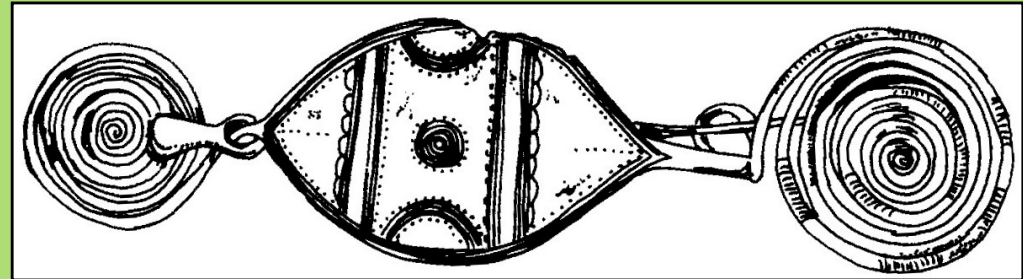


DVOUDÍLNÉ SPONY

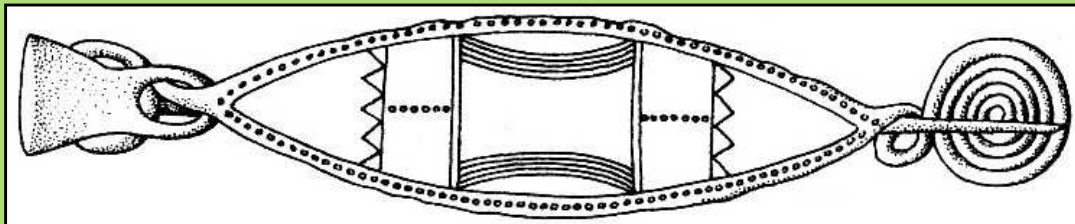
TYP SLATINICE



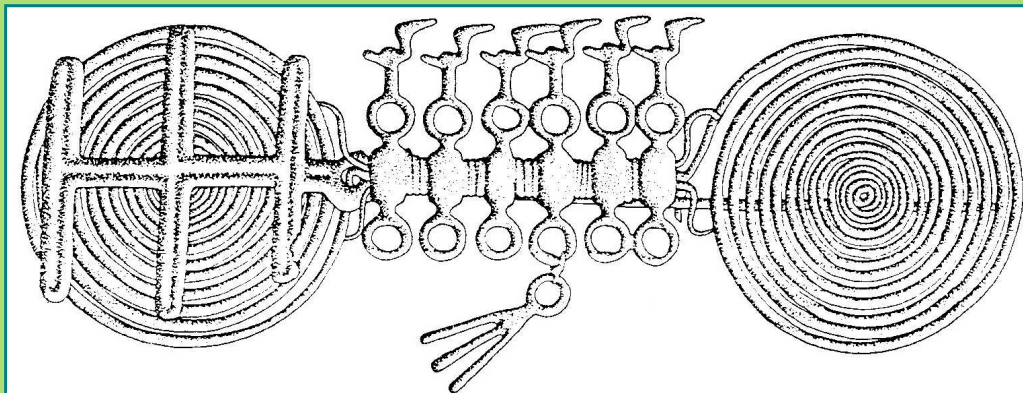
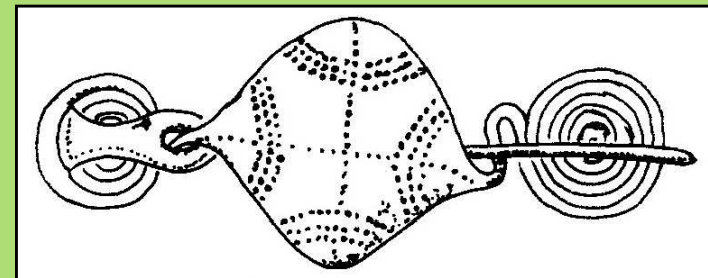
TYP KŘENŮVKY - DOMANIŽA



SPINDERFELDSKÁ

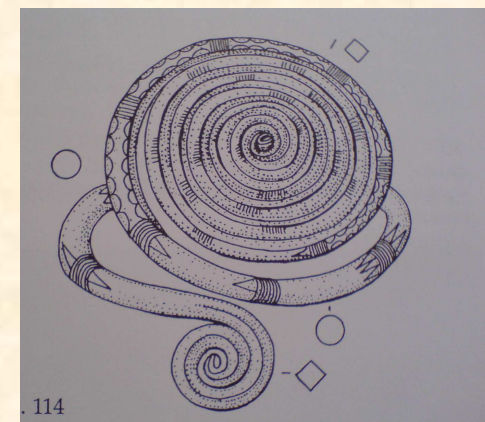
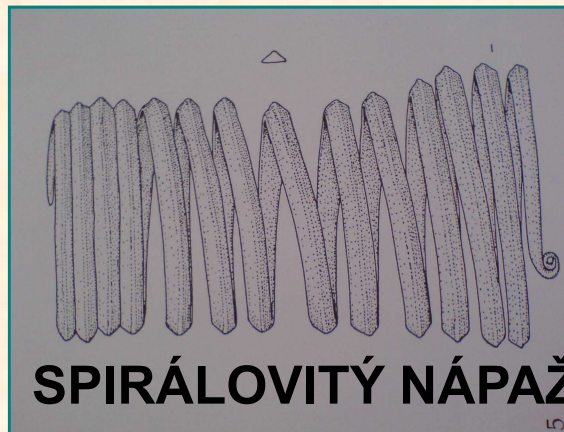


TYP GAMÓW - PRÁČOV

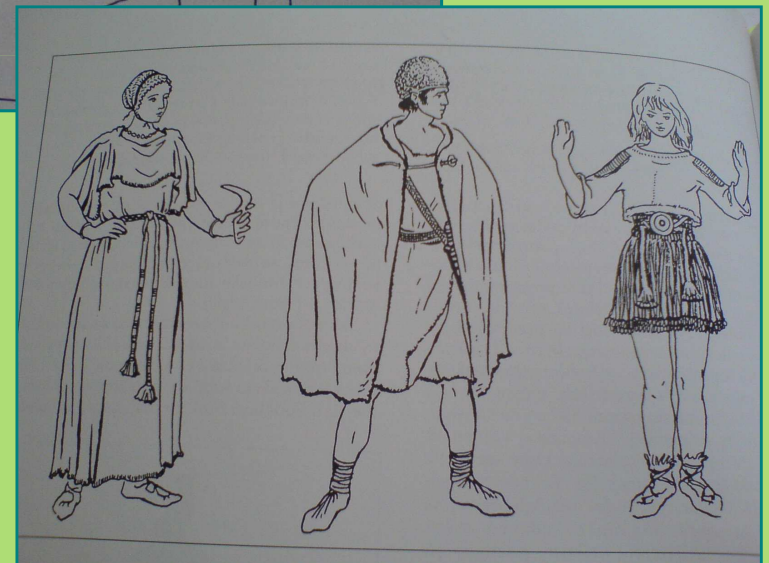
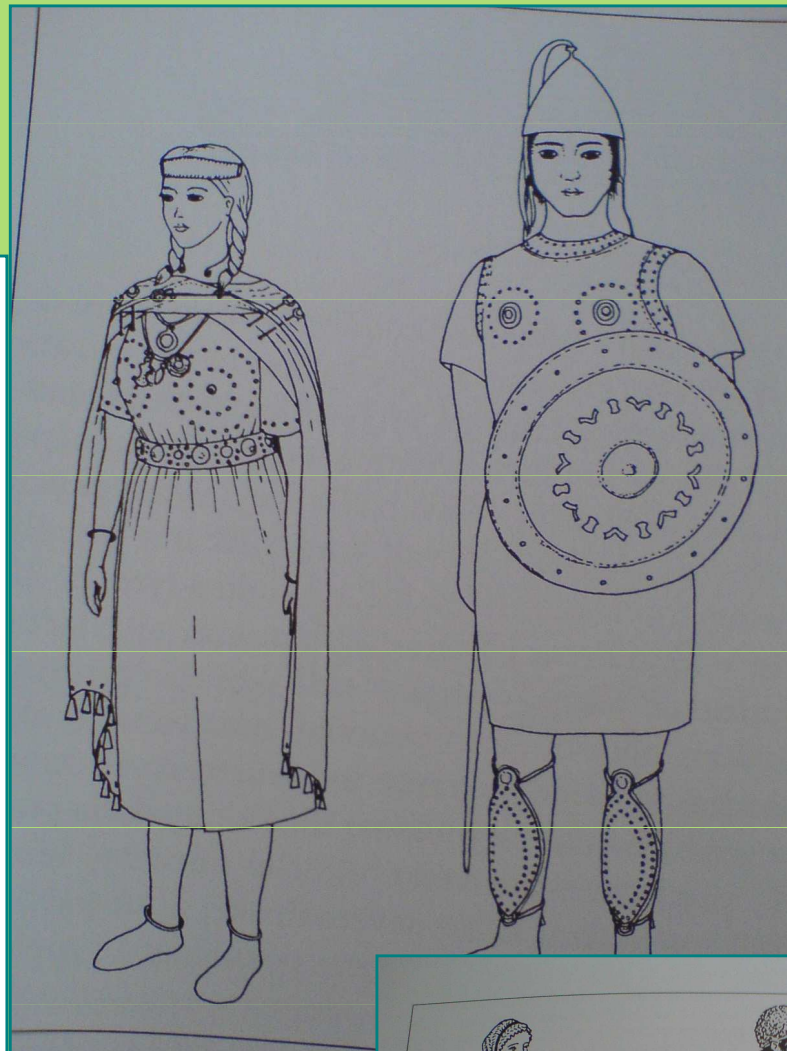


RŮŽICOVÁ

NÁRAMKY, NÁPAŽNÍKY, PRSTENY, ZÁVĚSKY, NÁUŠNICE



ODĚV DOBY BRONZOVÉ



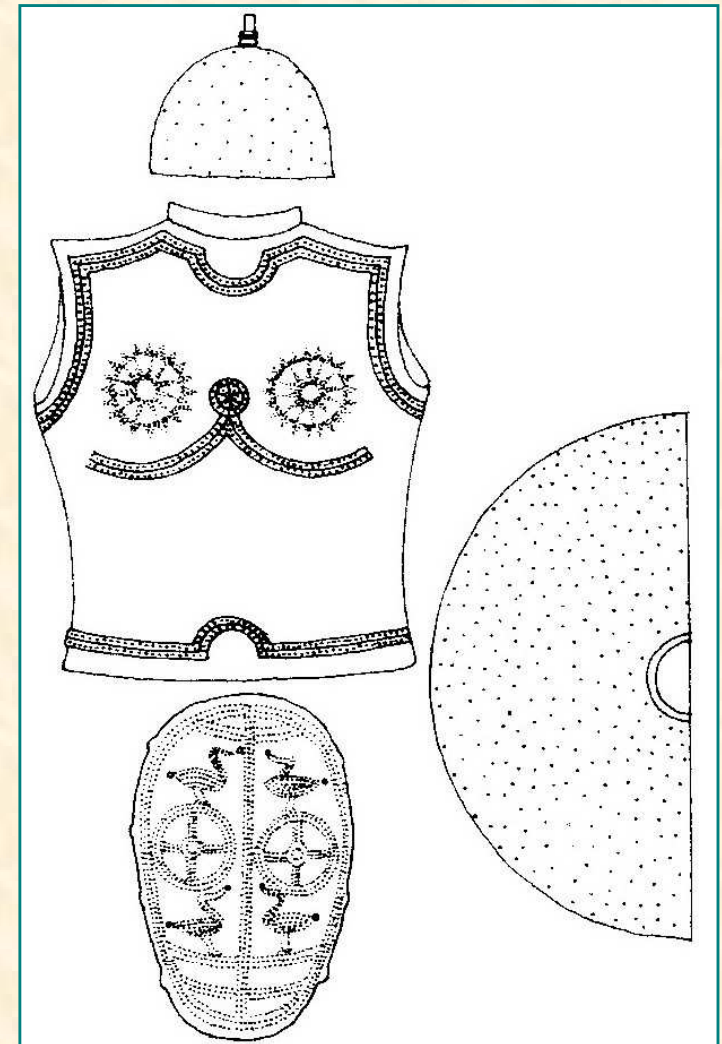
BRONZOVÁ INDUSTRIE

- ZBRANĚ: DÝKY, MEČE, KOPÍ, OŠTĚPY, HROTY ŠÍPŮ
- ZBROJ: PŘILBA, PANCÍŘ, ŠTÍT, NÁHOLENICE



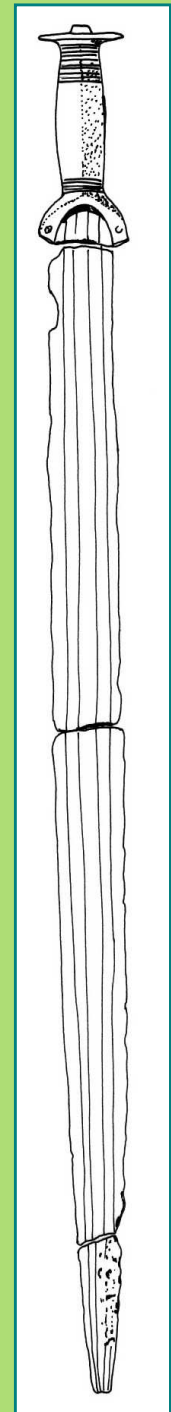
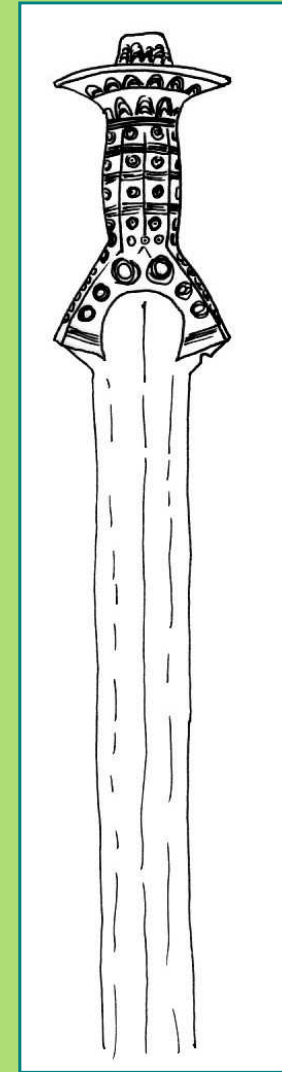
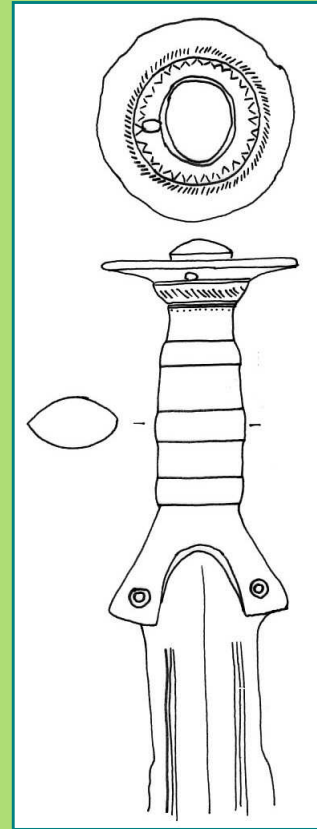
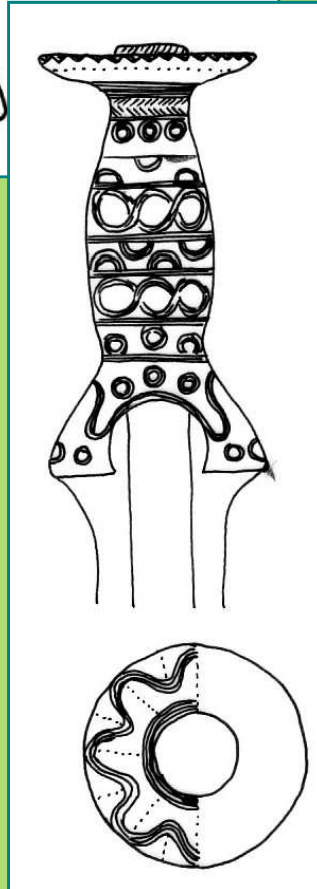
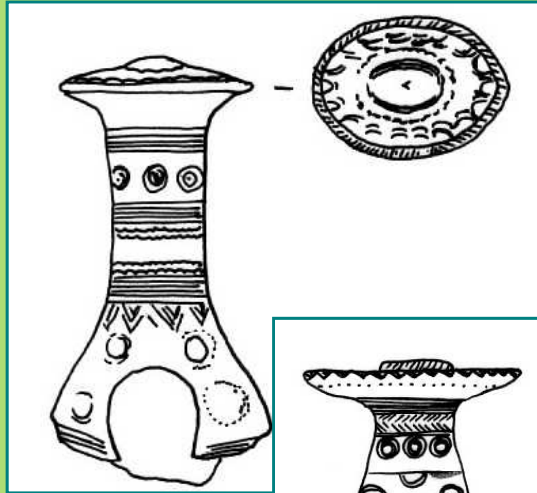
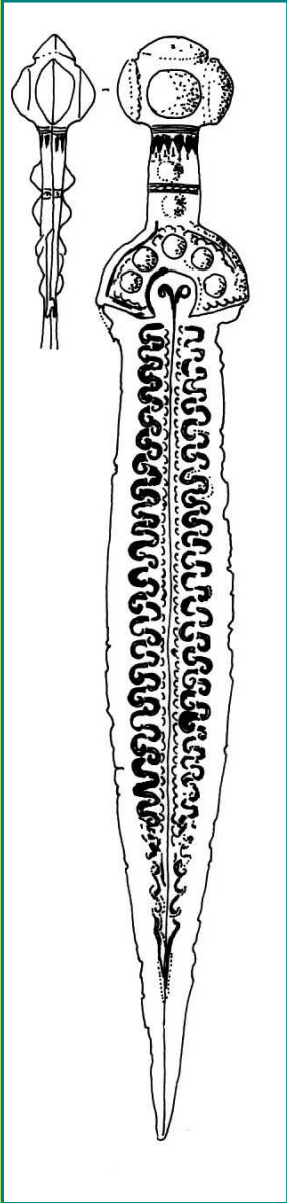
PETIT MARAIS

DENDRA

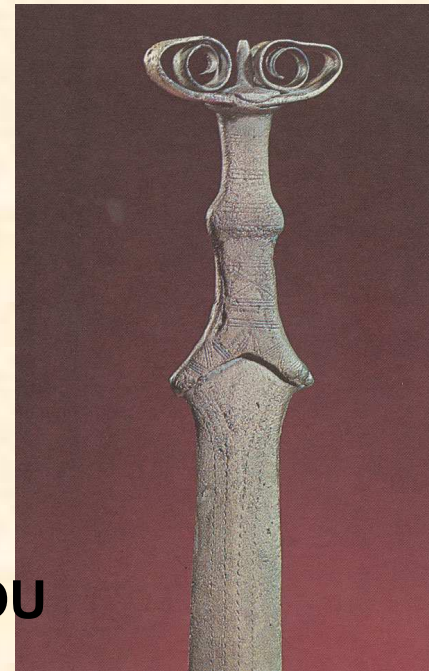
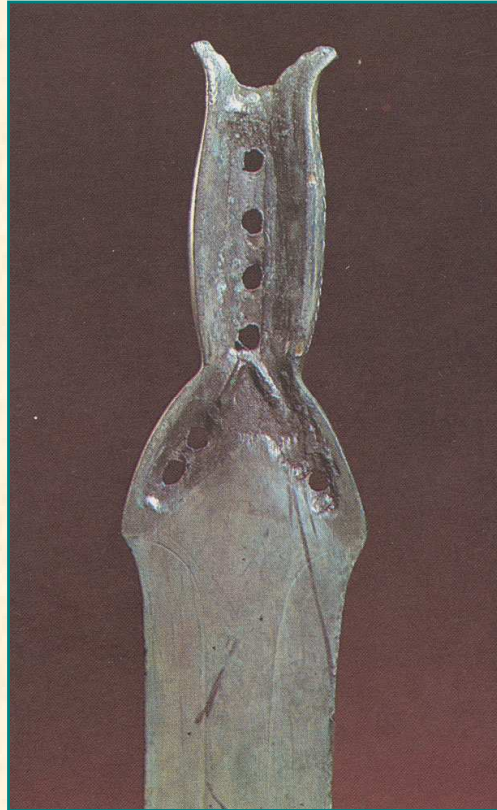


ČAKANSKÁ KULTURA

MEČE S PLNOU LITOU RUKOJETÍ

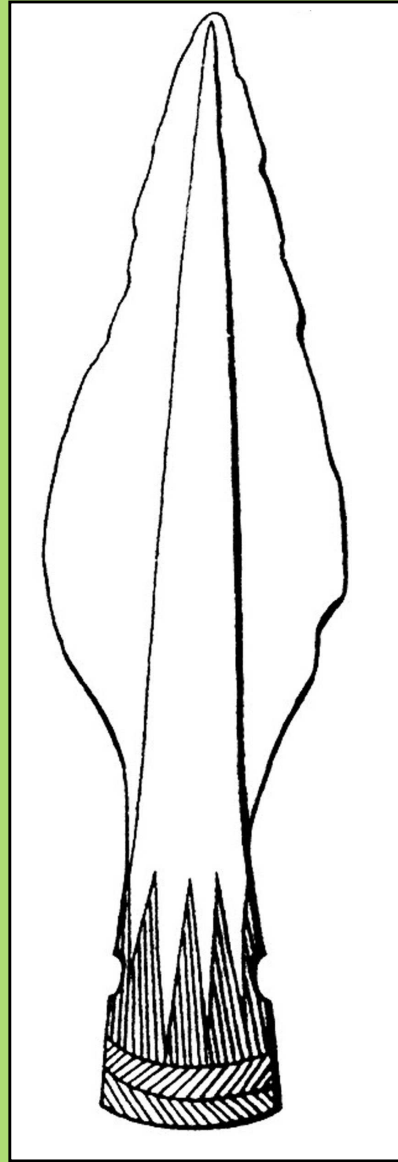
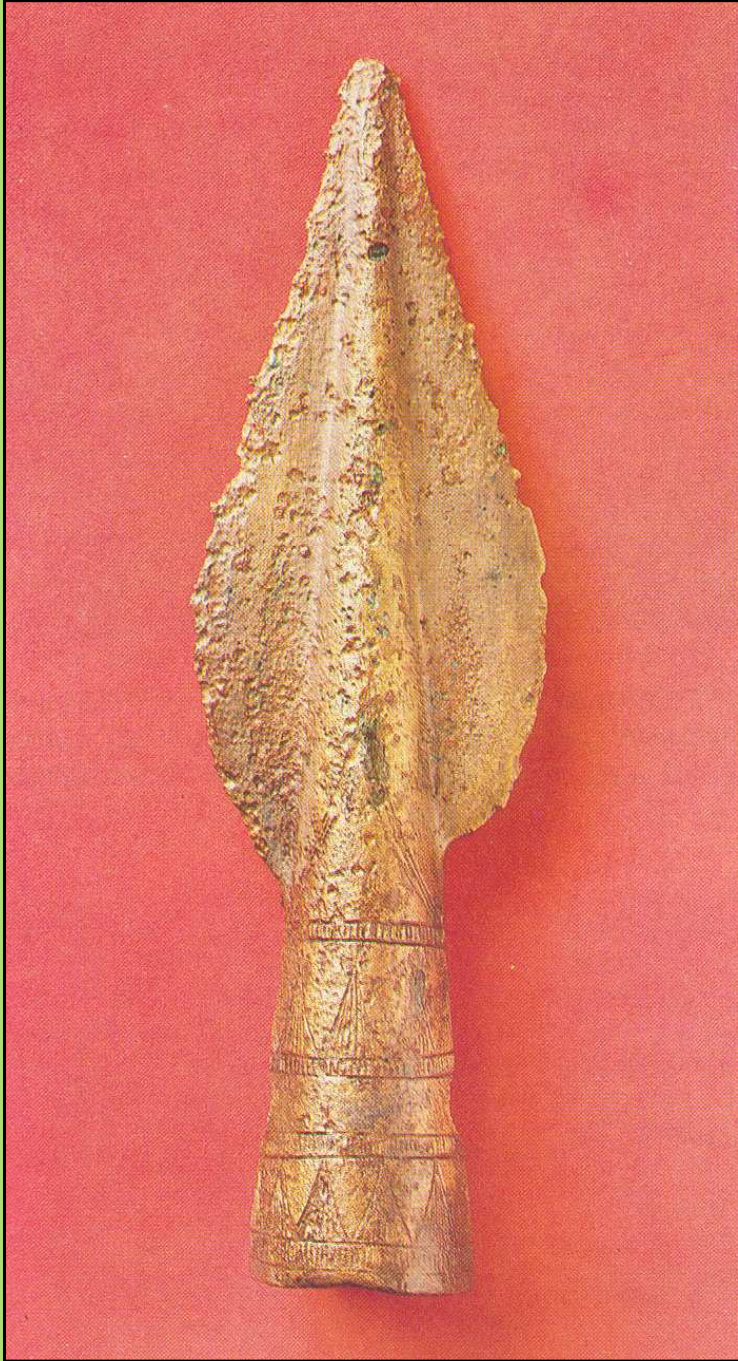


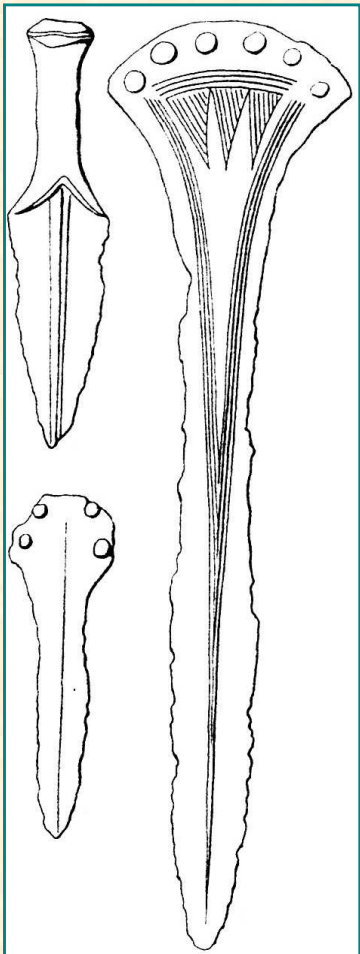
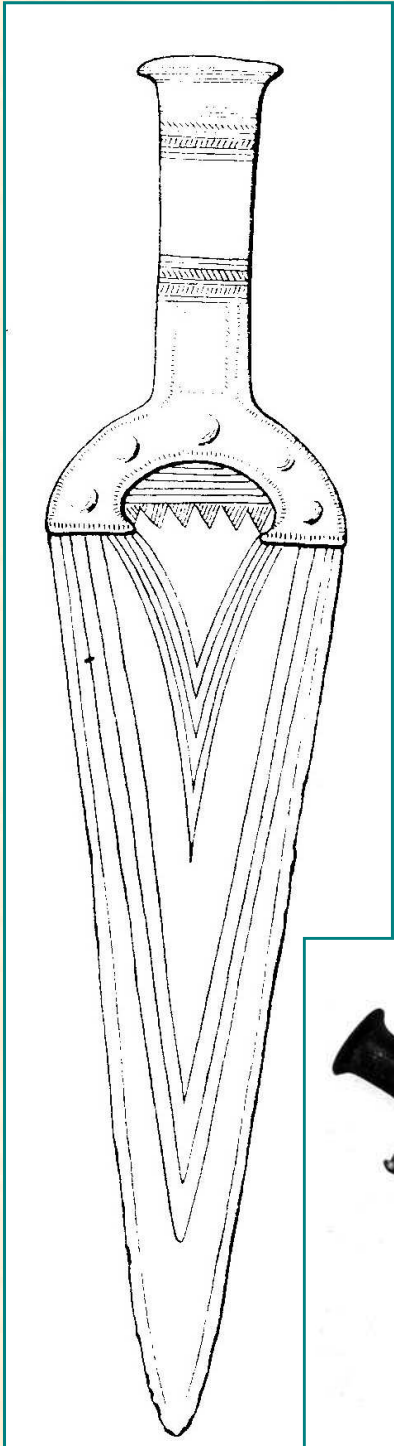
MEČE S JAZYKOVITOU RUKOJETÍ



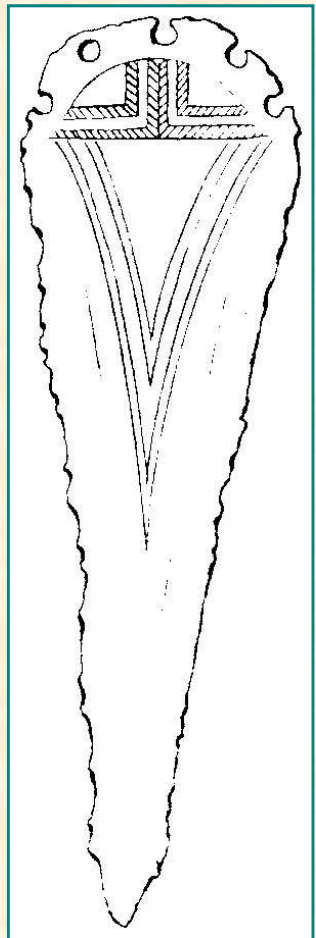
MEČ
S ANTÉNOVITOU
RUKOJETÍ

KOPÍ

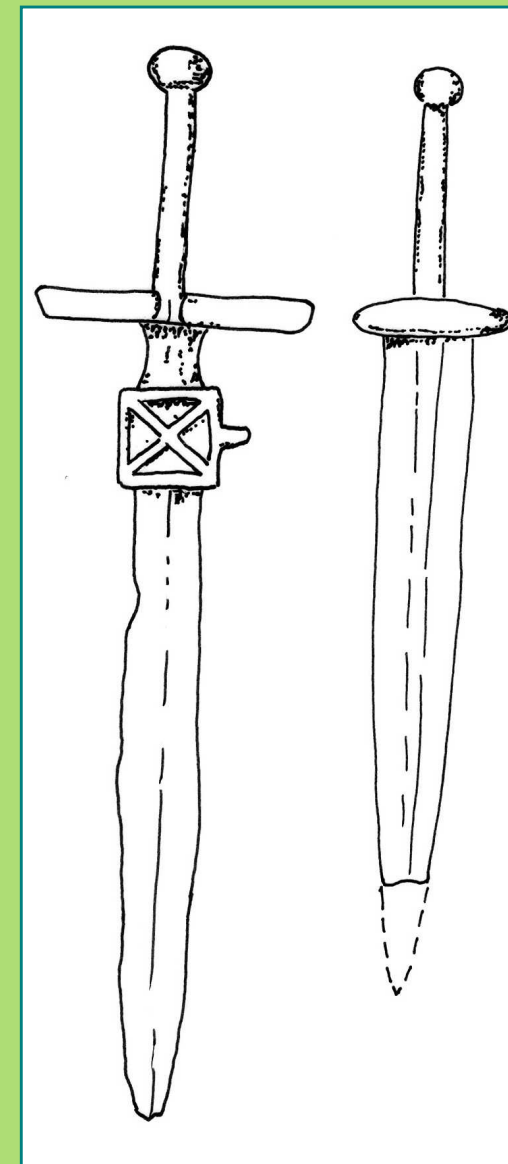
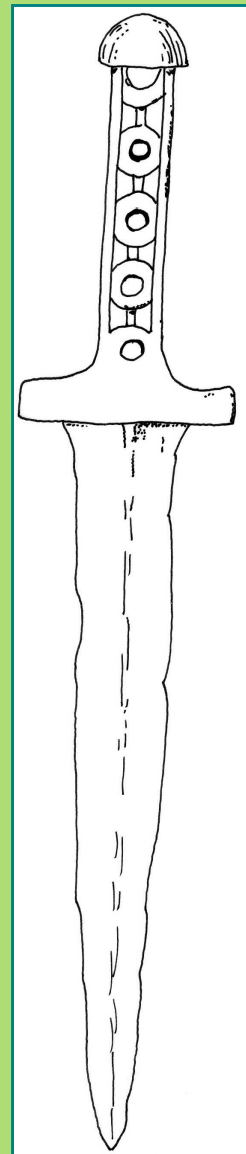
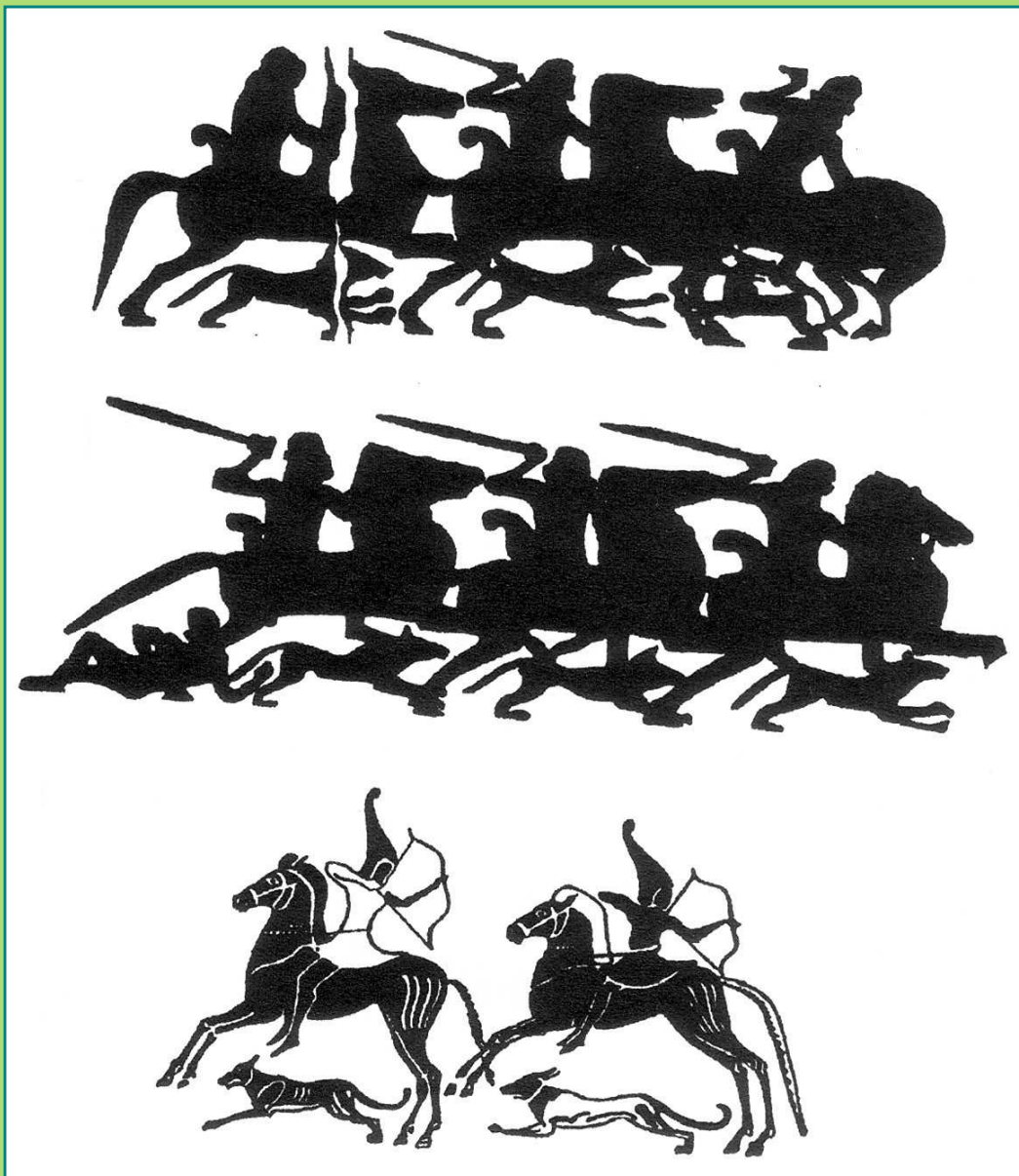




DÝKY

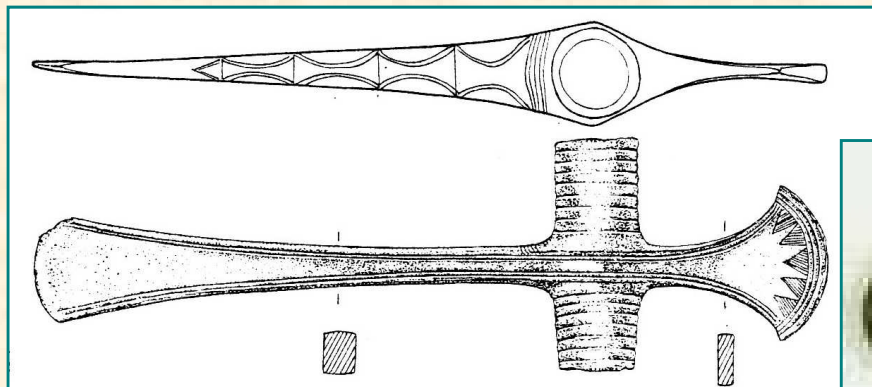


BIMETALICKÉ DÝKY / MEČÍKY S KŘÍŽOVOU RUKOJETÍ



SEKEROMLATY

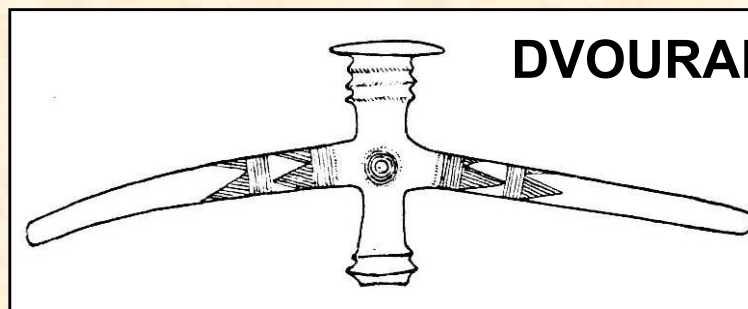
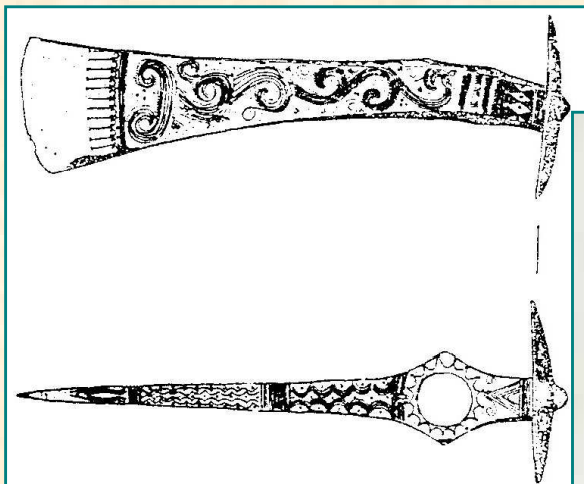
SE ŽLÁBKOVANOU TULEJÍ



FOKOŠ



S KOTOUČOVÝM TÝLEM

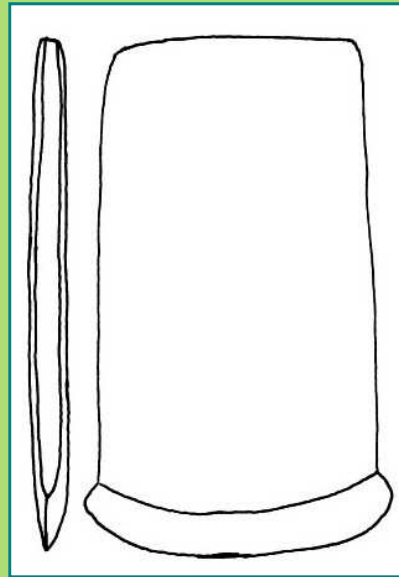


DVOURAMENNÝ

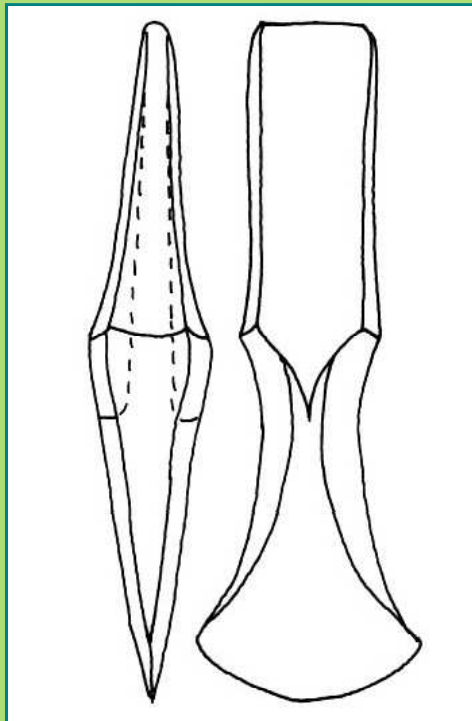
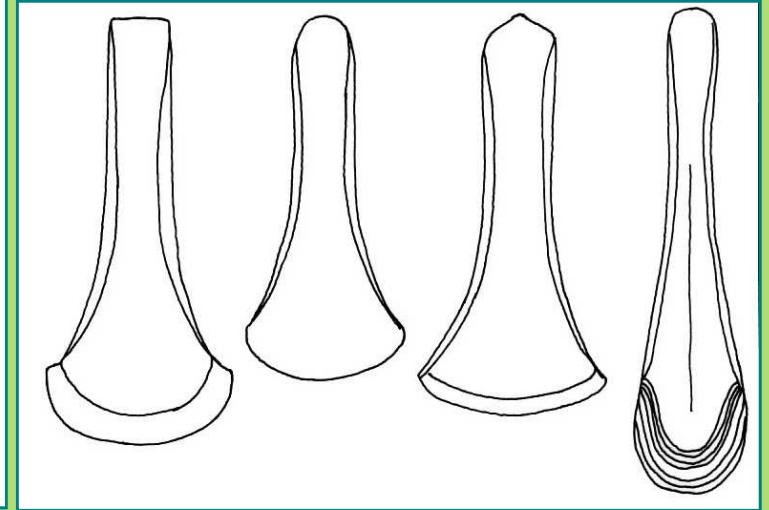
BRONZOVÁ INDUSTRIE

- **NÁSTROJE:**
SEKERY, SRPY,
NOŽE, BŘITVY

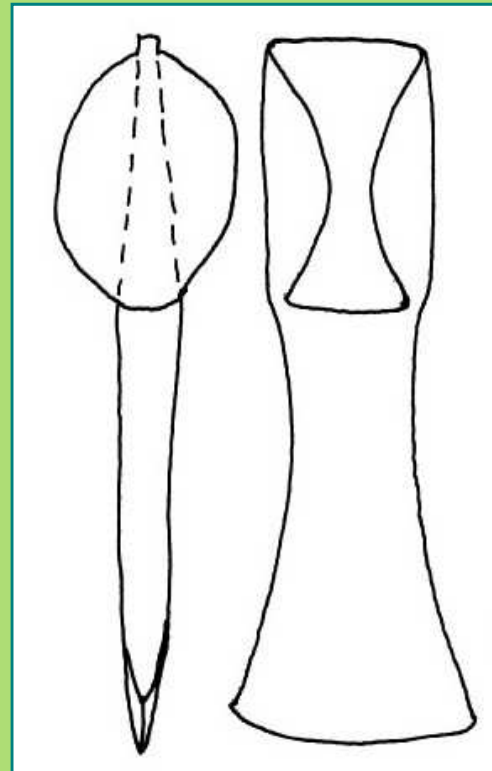
SEKERA
PLOCHÁ



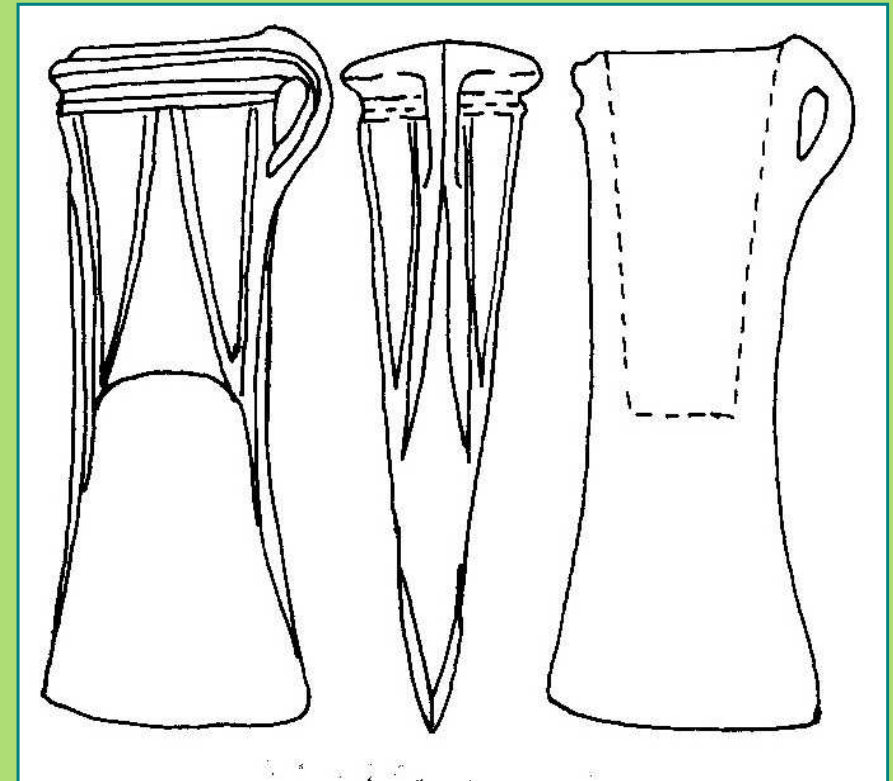
S BOČNÍMI LIŠTAMI



SE SCHŮDKEM

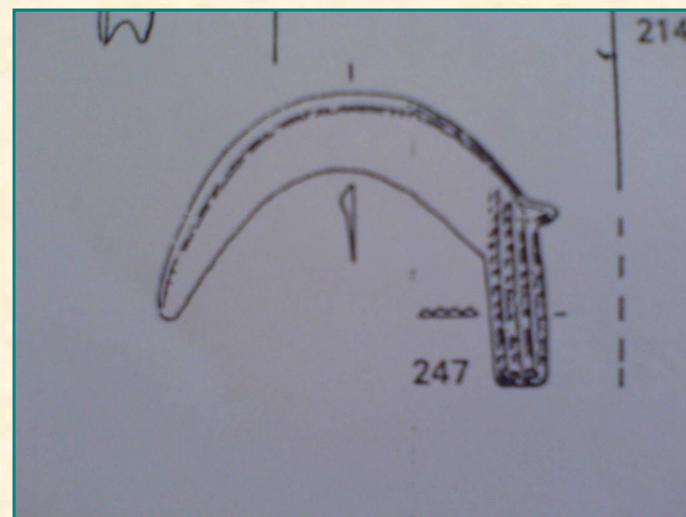
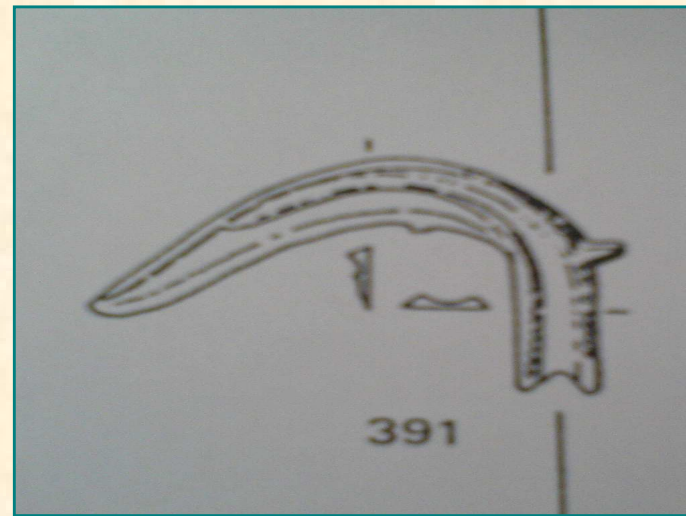
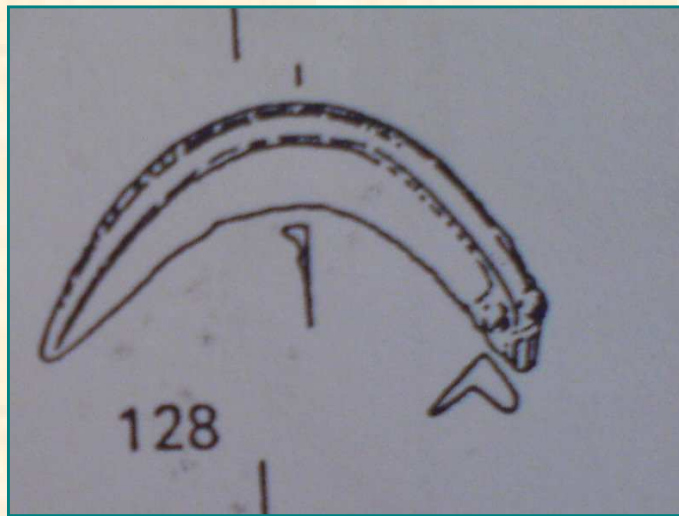


S LALOKY

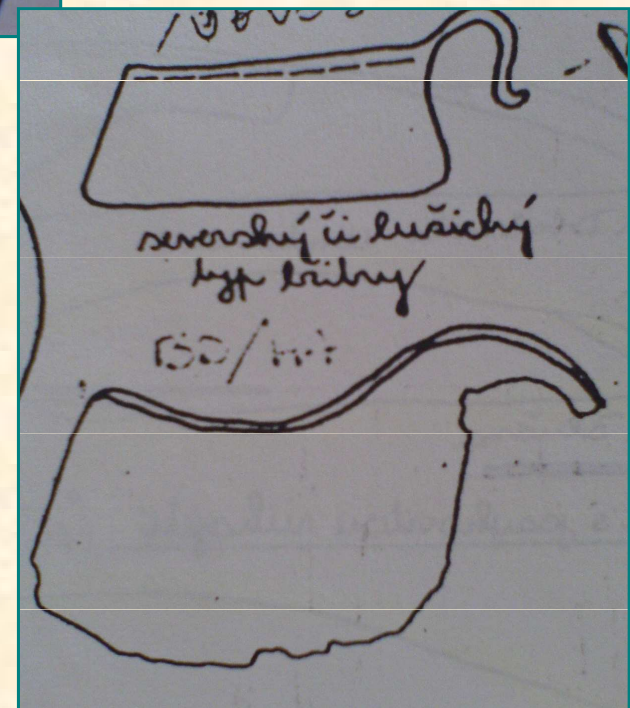
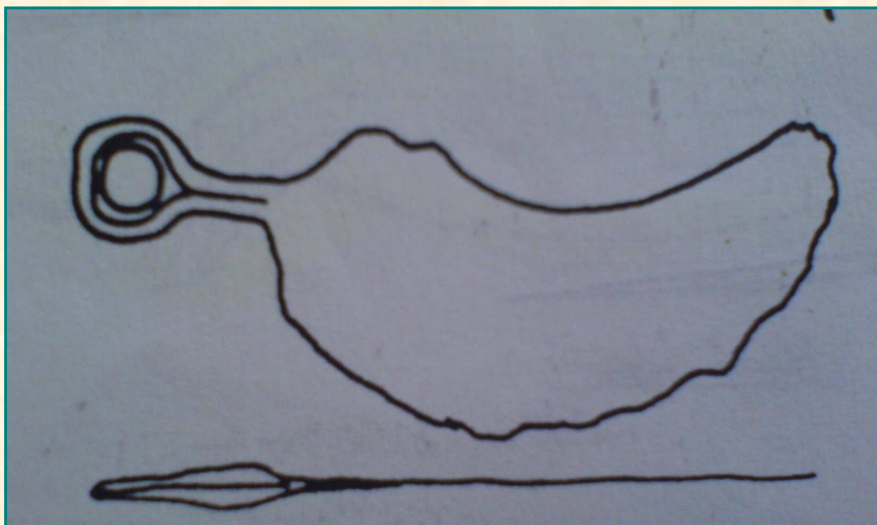
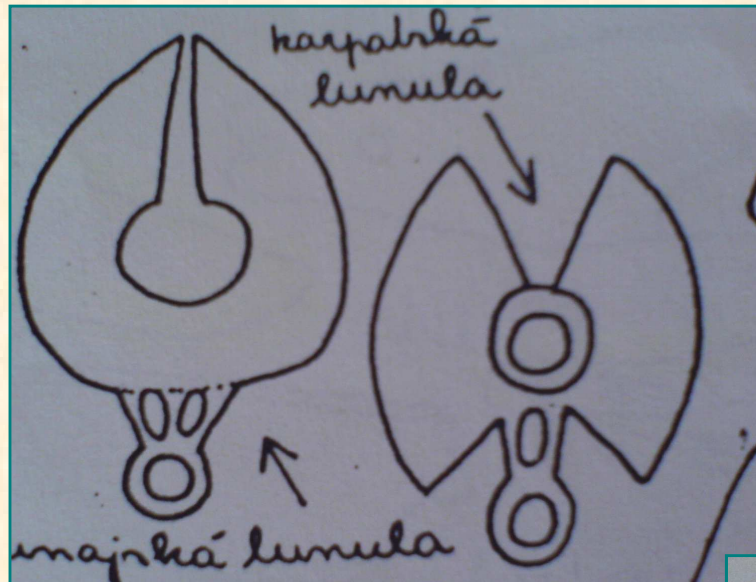
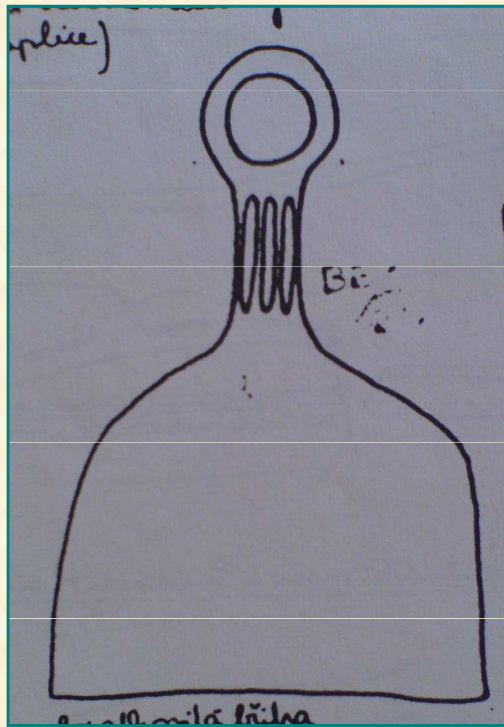


S TULEJÍ A OUŠKEM

SRPY

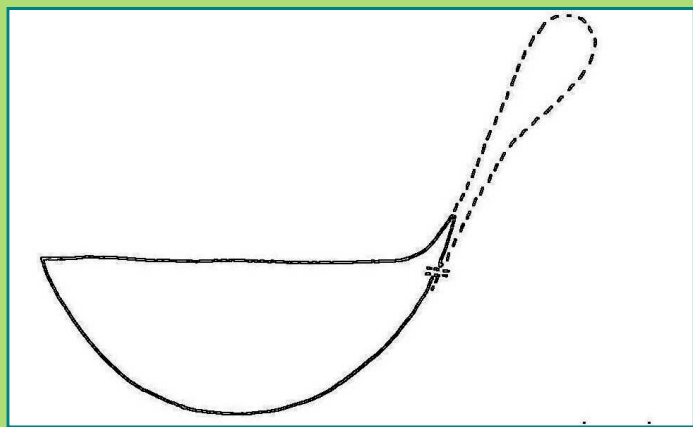


BŘITVY



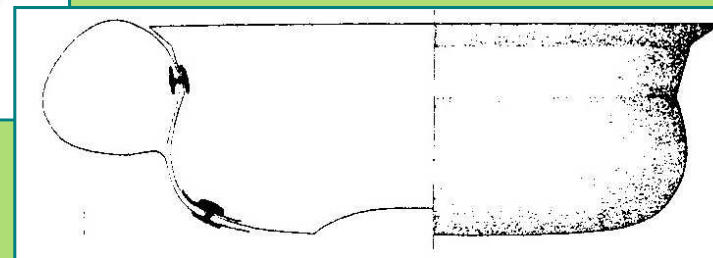
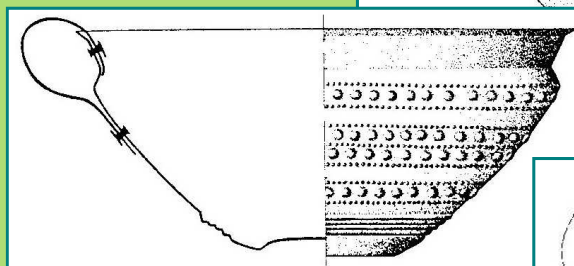
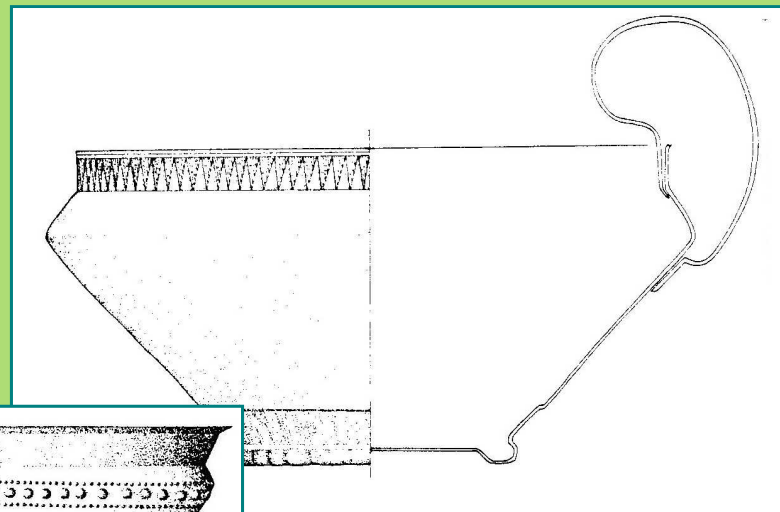
BRONZOVÁ INDUSTRIE

NÁDOBY

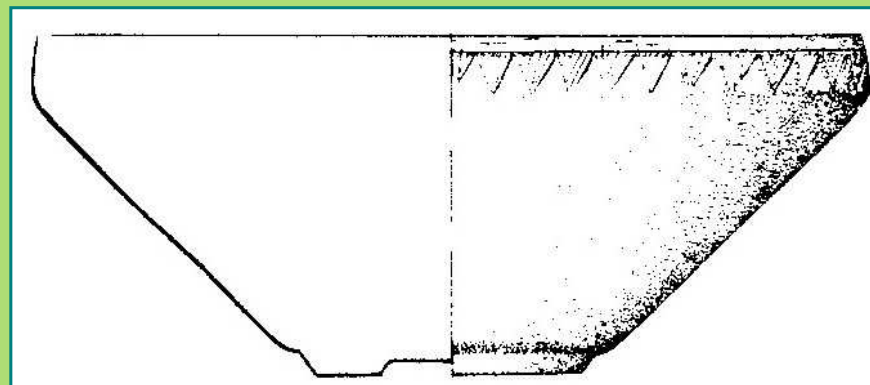
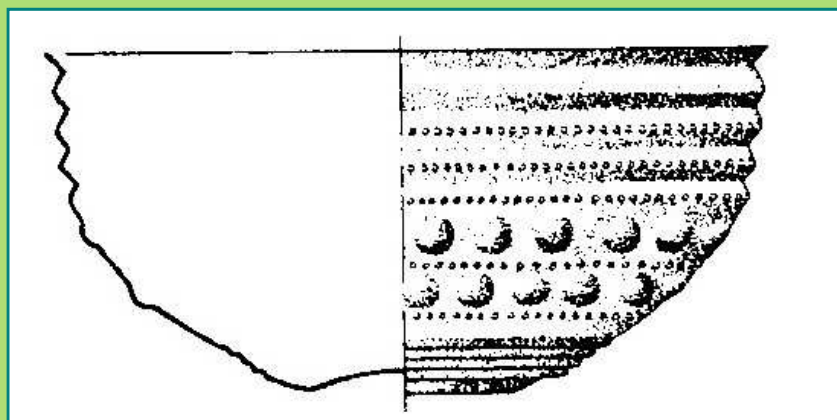


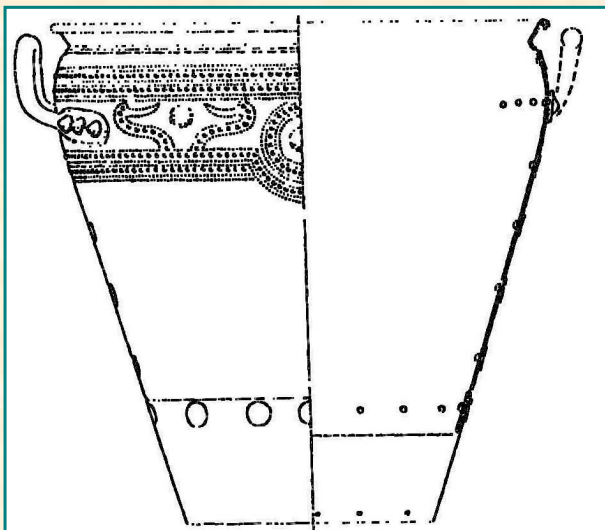
NABĚRAČKA

ŠÁLKY

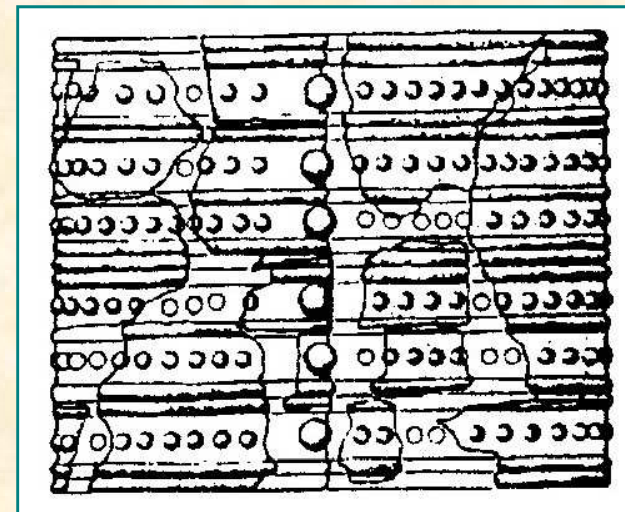
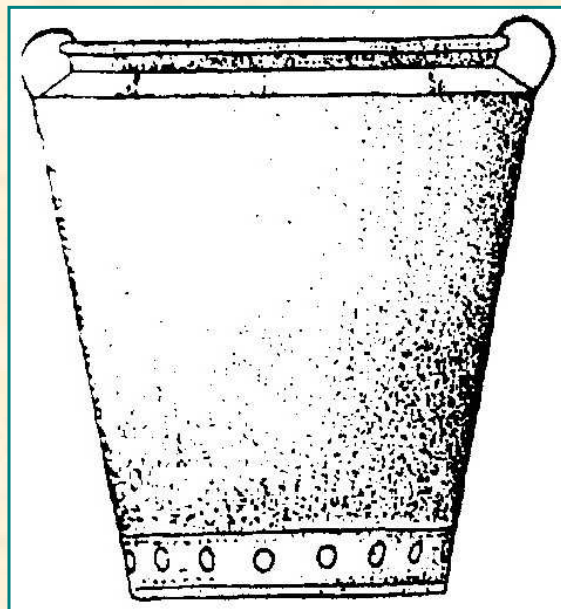


MISKY

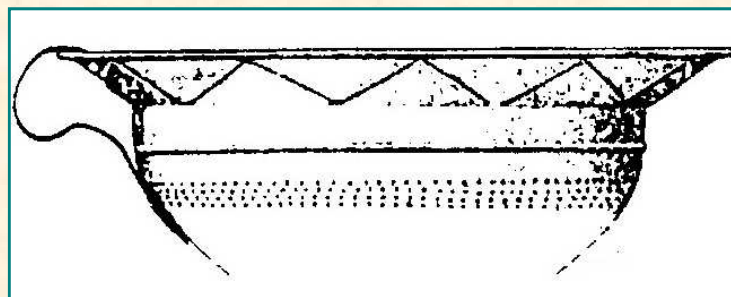




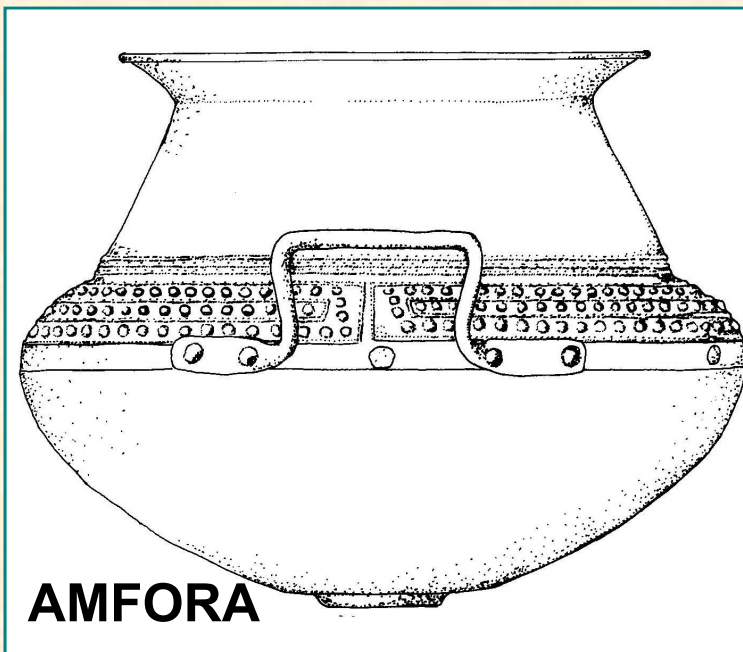
VĚDRA



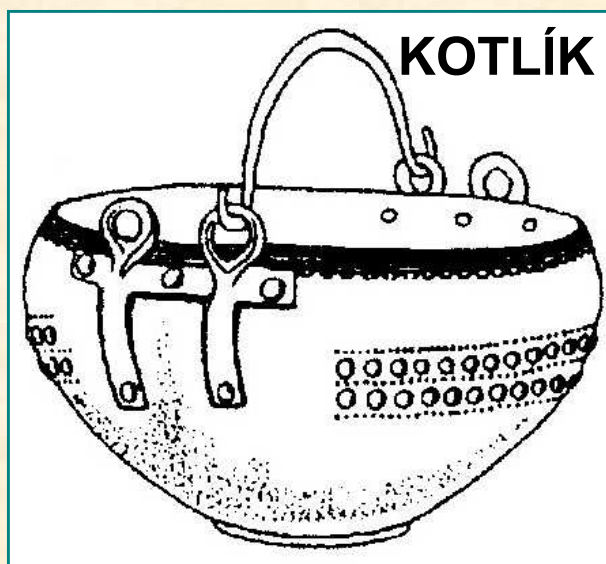
CISTA



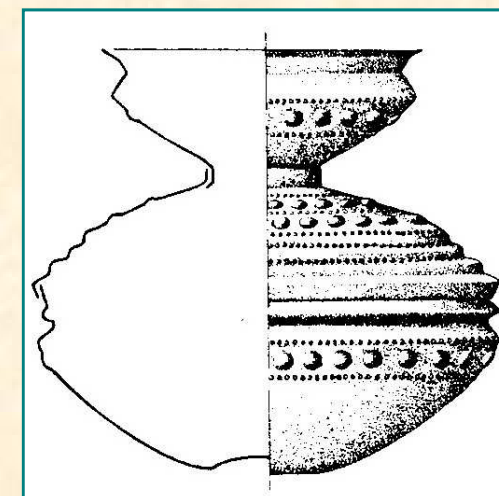
CEDNÍK



AMFORA



KOTLÍK



LAMPA

PERIODIZACE – STŘEDNÍ EVROPA

- periodické systémy O. Montelia (severní Evropa) a P. Reinecka (střední Evropa)

- STARŠÍ DOBA BRONZOVÁ – 2000-1550 př. Kr., BA
- STŘEDNÍ DOBA BRONZOVÁ – 1550-1300 př. Kr., BB, BC
- MLADŠÍ DOBA BRONZOVÁ – 1300-1000 př. Kr., BD, HA = starší doba popelnicových polí
- POZDNÍ DOBA BRONZOVÁ – 1000-750 př. Kr., HB = mladší doba popelnicových polí

STARŠÍ DOBA BRONZOVÁ

- **ÚNĚTICKÁ KULTURA**

střední Německo, Velkopolsko, oblast ČR, na jihu po Dunaj =
několik místních skupin

hospodářsky a ideologicky **výrazná populace s jednotným pohřebním ritem a hmotnou kulturou**

pohřebiště: hlavním pramenem; **kostrová**, poloha **mírně skrčená na pravém boku**; typické „**rodinné**“ skupiny po 20-40 hrobech v rámci většího pohřebiště, ukládání do **stromových sarkofágů**, původně **označení hrobů na povrchu**, někdy i vícenásobné pohřby; **milodary: 2-4 nádoby, Cu a bronzový šperk, zbraně, nástroje**; časté vykrádání hrobů



Doklady sociální stratifikace:

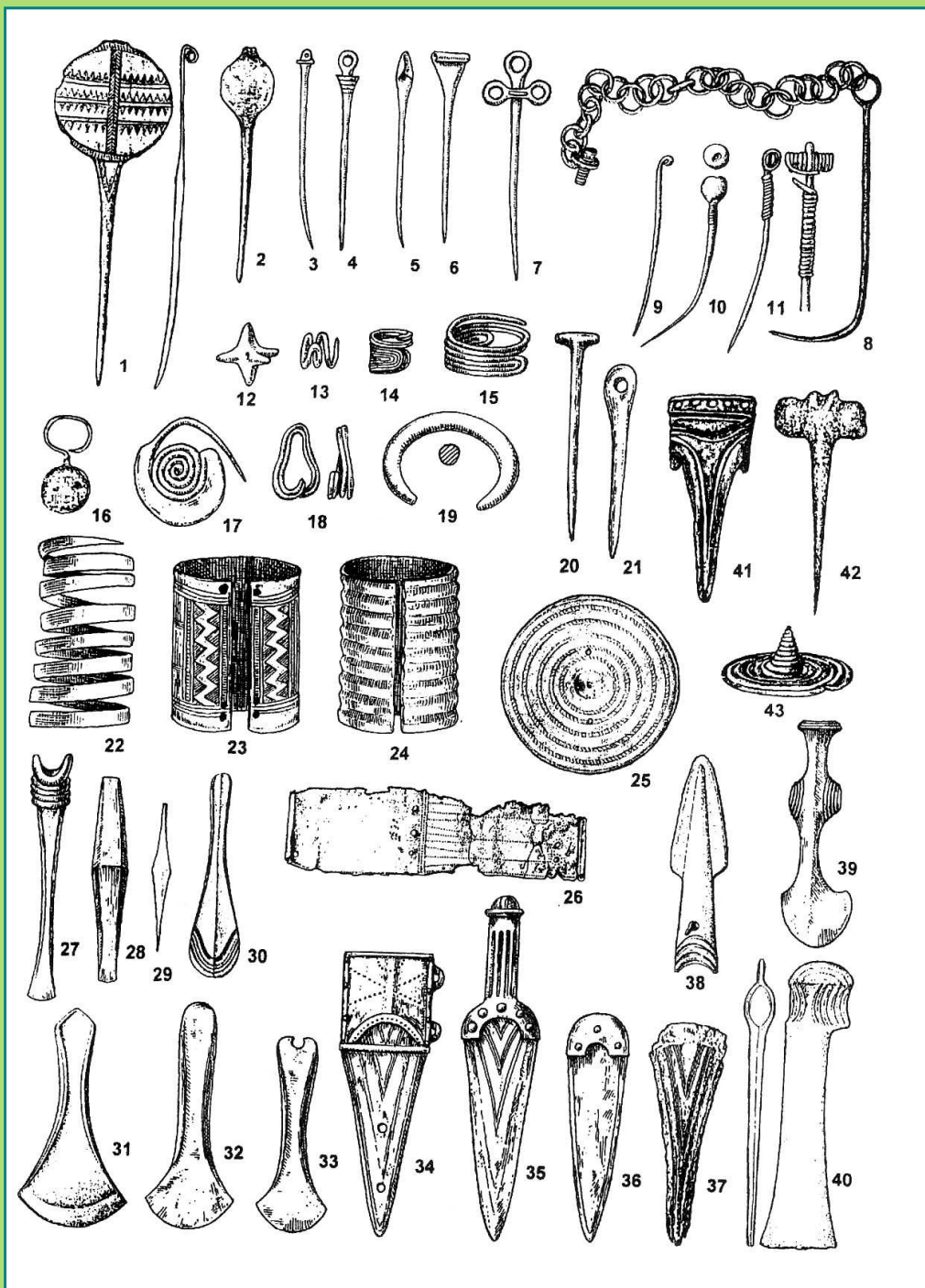
Mušov – unikátní hrob o

rozměrech 360×220 cm a hloubce 420 cm; výplň jámy mj. vápencem z Pavlovských vrchů, vyloupený, přesto objeven jediný exemplář dýky s litou rukojetí z Moravy

Trstenice – hrob ženy, obložený kameny, na kostře: hřivna coby nákrčník, náhrdelník z trubiček, několik párů drátěných vlasových ozdob, spirálové nárameníky, manžetovité náramky, spirálovité prsteny + dále v prostoru 2 nákrčníky, jehlice a 10 keramických nádob

- **sídliště: hustá síť**
korespondující s pohřebišti, 2
typy obytných staveb –
nadzemní kůlové a
polozahloubené; časté
zásobní jámy (lokalita
Velešovice – 200 kg obilí v
jedné zásobnici)
anomální jevy na sídlištích –
pohřby v objektech, lokalita
Cezavy u Blučiny – sídlištní
jáma s ostatky 11 dětí (2-6 let)
a 1 dospělého, kosti
rozlámané, opálené
- **keramika: kvalitní, tmavý**
leštěný povrch, typický
únětický koflík s nízko
položeným lomem a s ouškem





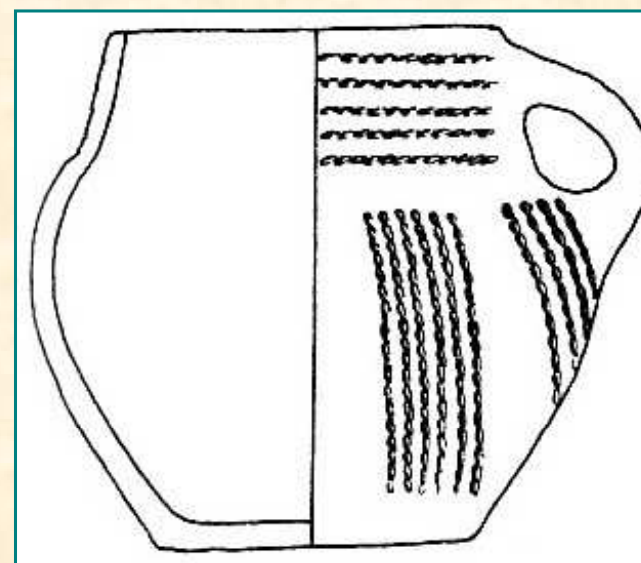
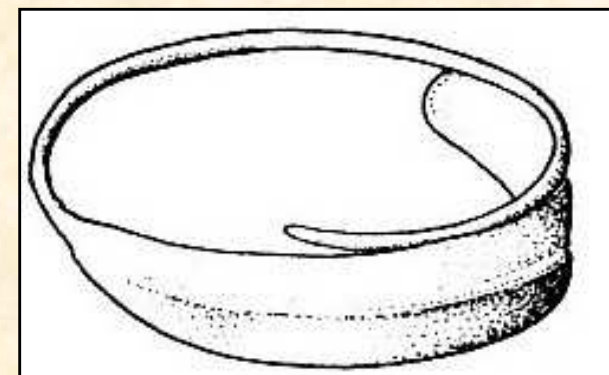
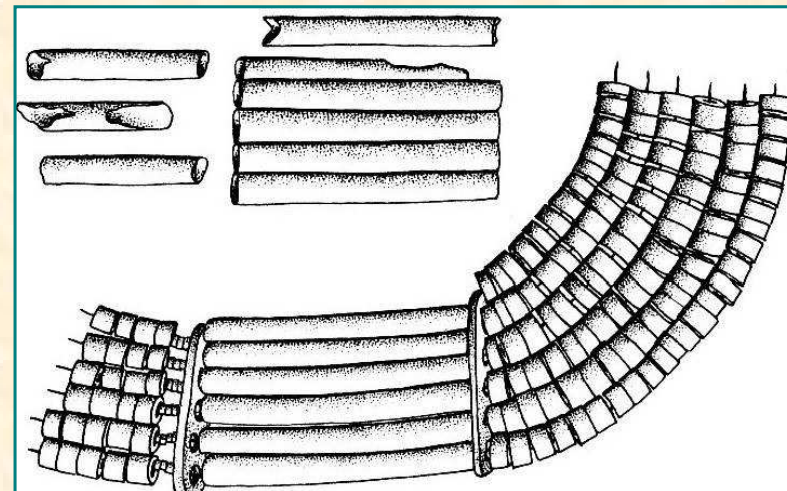
- **bronzy:** noppenringy, jehlice (únětické, s hlavicí svinutou v očko / svislou trubičku, cyperské, aj.), náramky (C-náramky, borotického typu), nákrčníky, korálky z náhrdelníku
triangulární dýčky, dlátka, šídla, sekerky, jehly



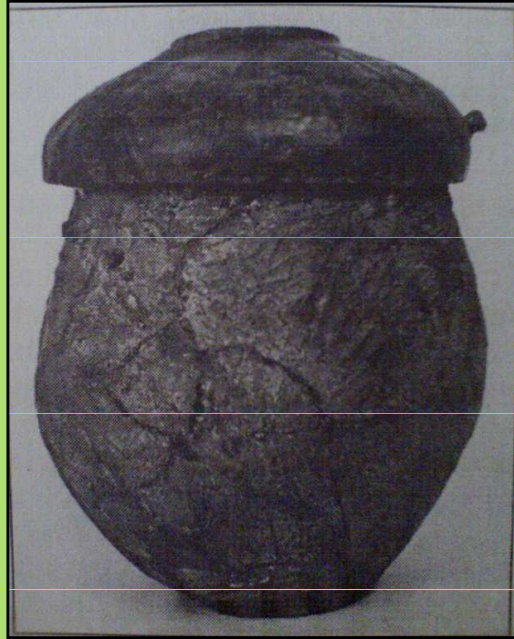
- **EPIŠŇŮROVÝ KULTURNÍ OKRUH**

zahrnuje skupiny: nitranskou, košťanskou, Leithaprodersdorf, mierzanowickou, počapskou
původ odvozený **od KŠK**

typická **rozsáhlá kostrová pohřebiště** (až 1000 hrobů), **poloha skrčená – muži na pravém, ženy na levém boku**; shodná KPI – **několikařadé šňůry kostěných korálek s rozdělovači, půlměsícovité závěsky, jehlice, knoflíky, mušle ze Středomoří, čelenky z kančích klů; stejná i Cu industrie ve tvaru vrbového listu** (vlasové ozdoby, náramky, prsteny, náušnice, nožíky, dýky)
absence sídlišť, téměř akeramické skupiny, výzdoba keramiky šňůrou



PROTOURBÁNNÍ HORIZONT

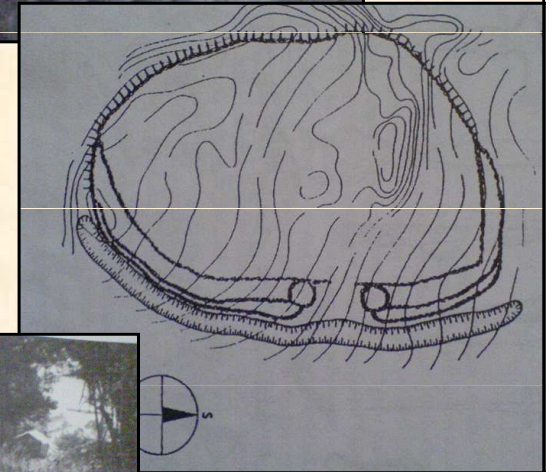


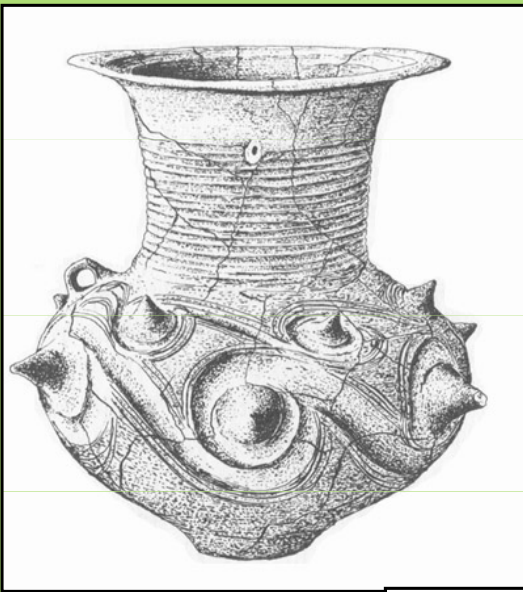
- období **BA 3**, tj. **16. stol.př.Kr.**, zásah výrazných **vlivů ze Středomoří (mykénská kultura) a z Příčernomoří**
- důsledky: **zánik ustáleného pohřebního ritu** (např. pohřby v pithoi, lidské oběti), **průnik urbánních stavebních principů, přímé importy a vlivy v HK** (kovové nádoby, strmá mykénská vlnice)
- několik kulturních okruhů: **otomansko-füzeszabonyský** (otomanská kultura), **maďarovsko-věteřovský a panonský inkrustovaný** (SPIK, JPIK)



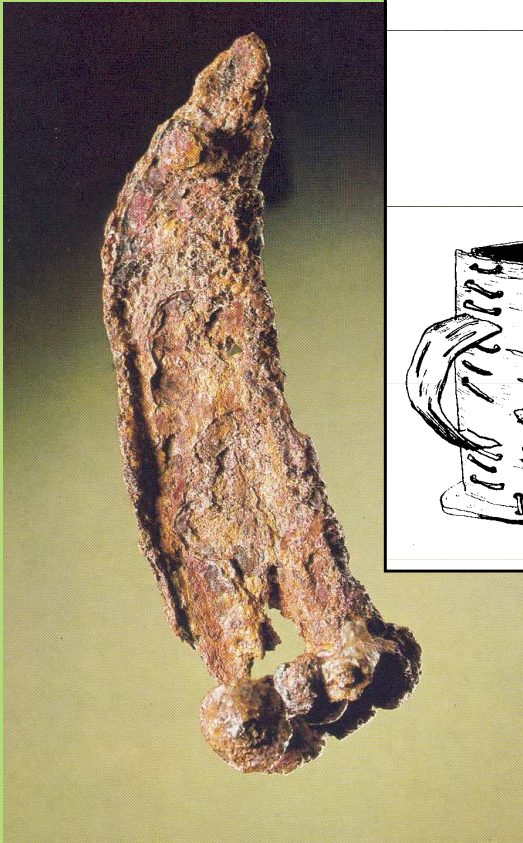
OTOMANSKÁ KULTURA

- V a S Slovensko, SV Maďarsko, Z Rumunsko
- sídliště: hlavním pramenem **výšinná hradiště – urbánní principy** (plánovitá „městská“ zástavba), **centra kovovýroby a kultu, silně opevněná**
Spišský Štvrtok = „slovenské Mykény“ – dvojitá kamenná hradba se dvěma bastiony u brány, zlatnické a bronzařské dílny, sakrální jáma s pozůstatky lidských obětin
další lokality: Barca u Košic, Nižná Myšľa, Včelince, aj.
- pohřebiště: **zpočátku kostrová, postupný přechod ke kremaci**, známé elitní **pohřby kovolitců**





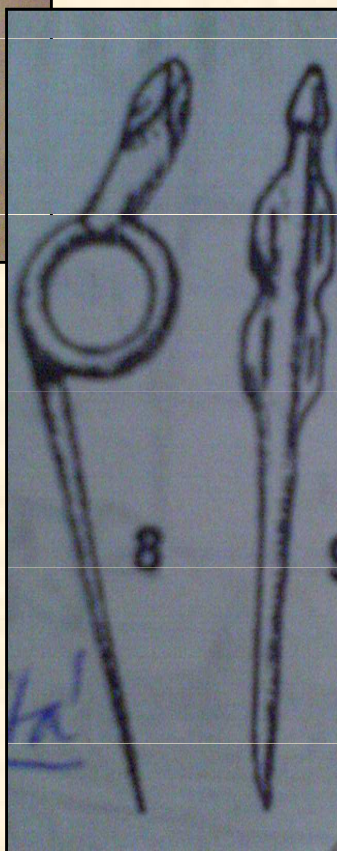
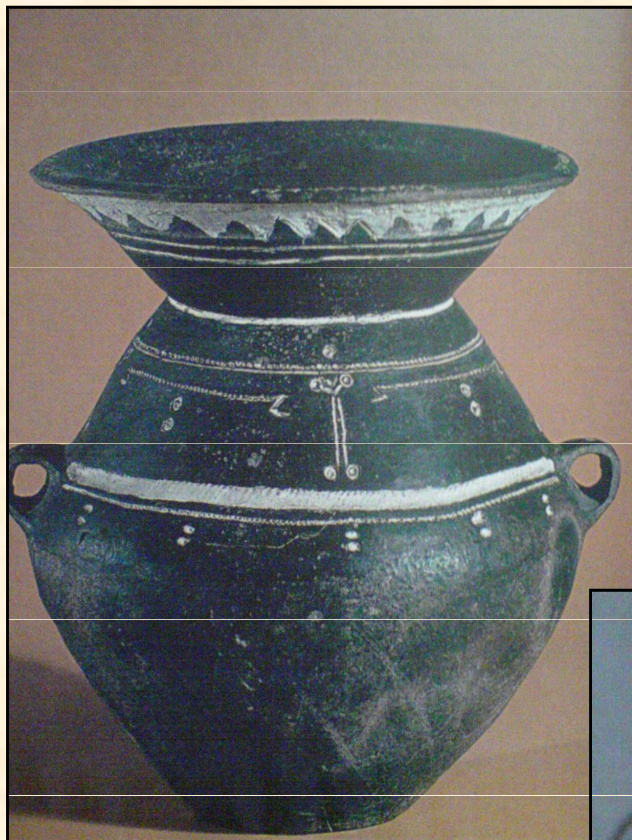
- **keramika:** výrazně zdobená trnovitými vypnulínami lemovanými spirálou, velké množství sakrálních tvarů – pícky pyrauny, asky, modely vozíku, chlebové idoly, aj.
- **kovy:** časté, šperky – vlasové závěšky, lunicové závěšky, jehlice, sekery, sekeromlaty, aj.



Gánovce u Popradu – v kultovní studni objeven první **středoevropský import železného předmětu** (Přední východ) – **rukojeť dýky či srpů**, uložený s nádobami z březové kůry a lidskou lebkou



KPI: rozvinutá – postranice udidel, válcovité zděře, knoflíky, zápony, pouzdra, nášivky oděvu; **častý motiv strmé mykénské vlnice**

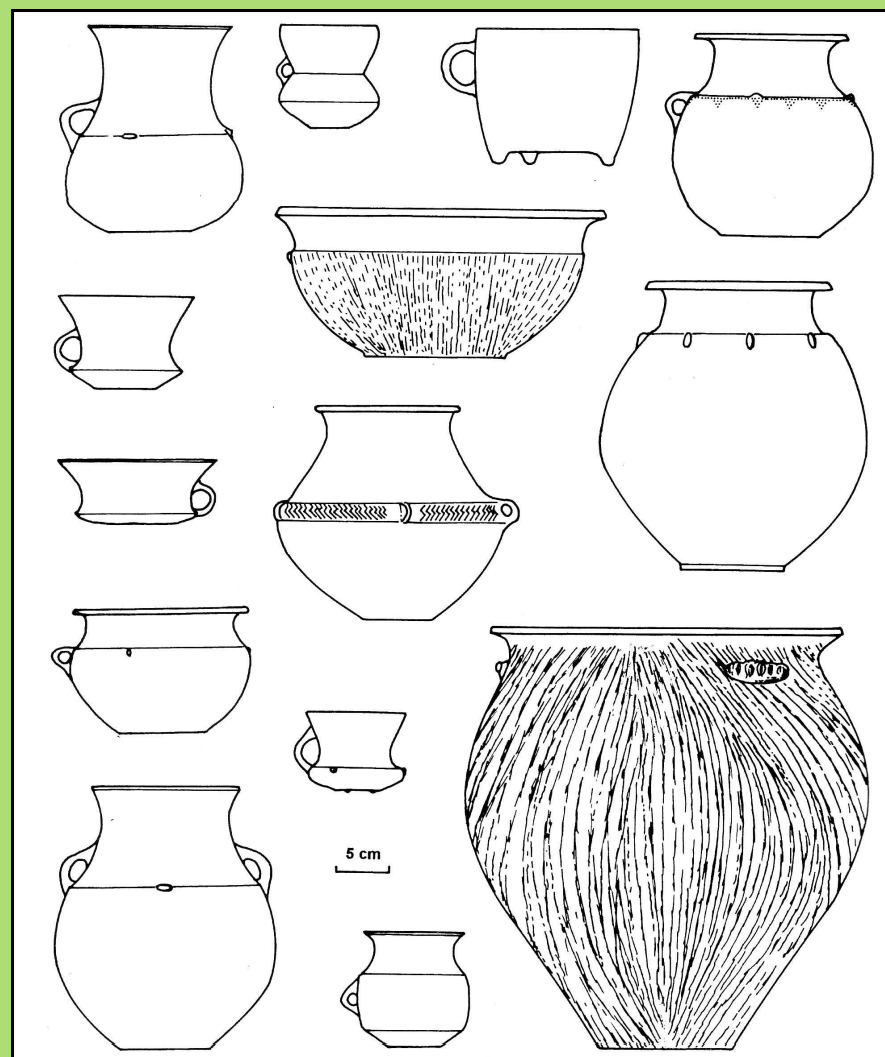


SEVEROPANONSKÁ INKRUSTOVANÁ KERAMIKA

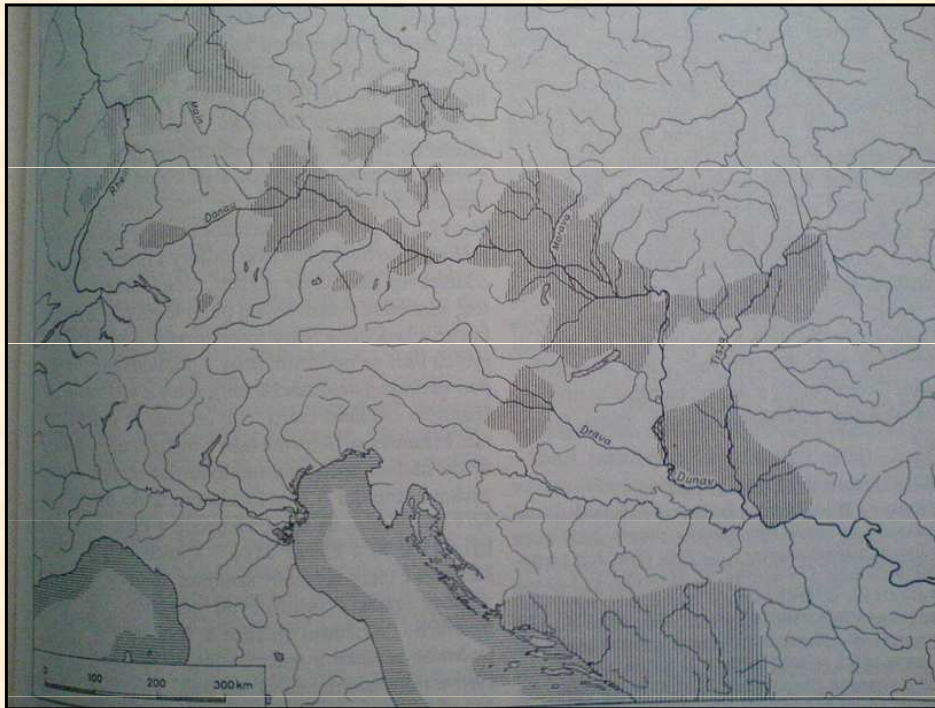
- J Slovensko až Balaton (na ni navazuje JPIK)
- **pohřebiště: žárová s bohatou keramickou výbavou** (až 60 nádob v jednom hrobě)
- **keramika: specifická, kombinace kolkování a inkrustace bílou pastou** (importy až na Moravě)
- **bronzy: také specifické** – ještěrkovitá jehlice, drobné hřebeny, lunicovité, terčovité a prsovitě závěsky

MAĎAROVSKO-VĚTEŘOVSKÝ KOMPLEX

- Morava, Dolní Rakousko, JZ Slovensko, zásahy do Slezska a Malopolska
- **sídliště: opevněná hradiště – centra řemesel** (hrnčířství, košářství, méně kovovýroba), lokality: Nitrianský Hrádok, Veselé, Nové Hory u Věteřova, Cezavy u Blučiny, aj.
- **pohřebiště: nejednotný ritus** (inhumace prosté i pod mohylami, dětské v pithoi, anomální nebo hromadné hroby)
- **keramika: technologicky dokonalá, samostatné řemeslo**, typy – **koflík** (se širokým ústím, s vlnovitě prohýbanými stěnami), **hrnek** (soudkovitý), **džbánek** (maďarovský), aj.
- rozvinuté košářství, méně kovovýroba



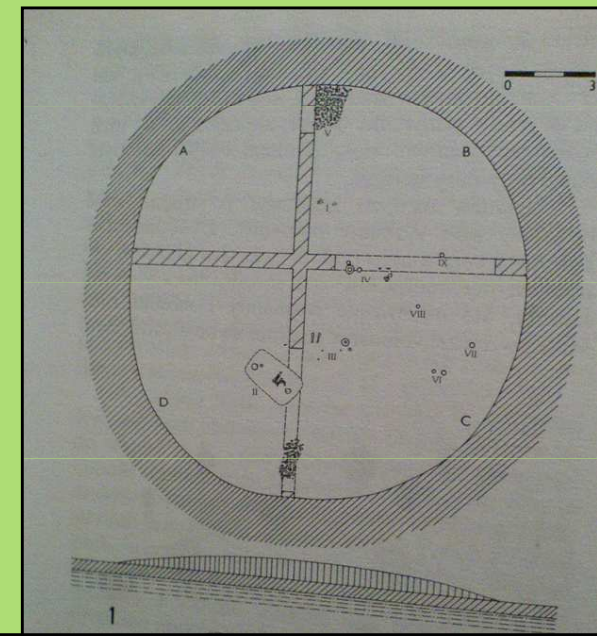
STŘEDNÍ DOBA BRONZOVÁ



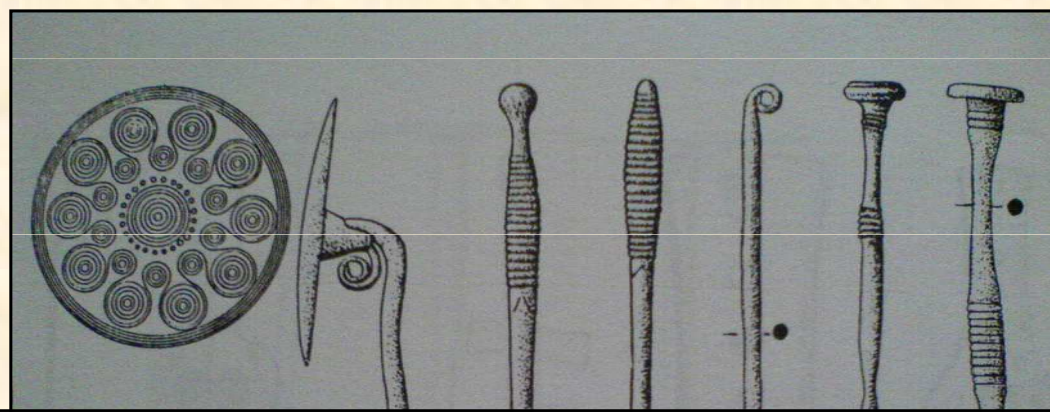
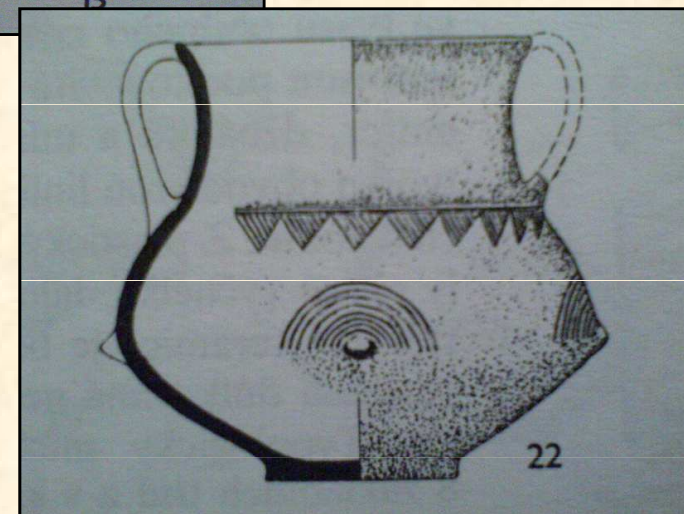
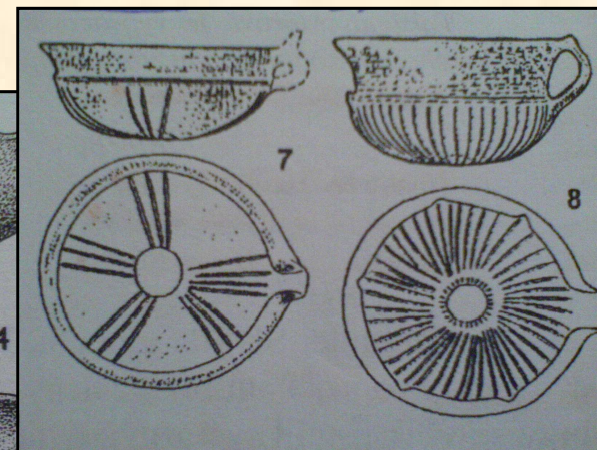
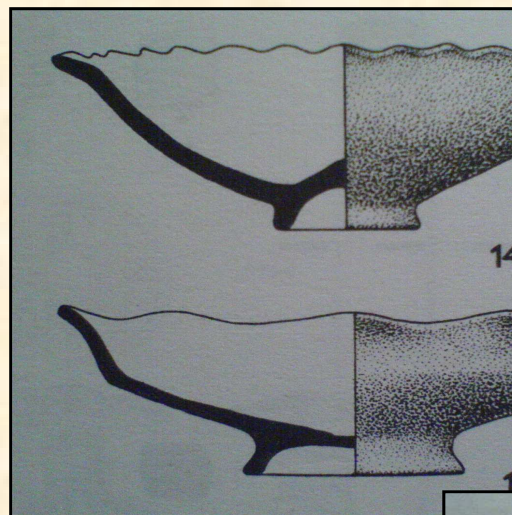
- diferenciacie střední Evropy na 2 části:
 - 1. prostor mohylových kultur**
(Z Francie až JZ Slovensko)
 - 2. prostor jihovýchodních PP**
(od Poiplí na V)
- mohylové kultury **symbolem návratu k pasteveckému „venkovskému“ životu**, naopak PP progresivní s **kontakty se Středomořím**

STŘEDODUNAJSKÁ MOHYLOVÁ KULTURA

- Pováží, SZ Maďarsko, Dolní Rakousko, Morava, enkláva střední Čechy
- pohřebiště: hl. pramen, **převažují kostrové mohylníky**, velikost mohyl i celých nekropolí různorodá (až 200 mohyl – Pitten, Rak., u nás největší Čeložnice – 77 mohyl), **konstrukce pouze hlinitá** (v Z Evropě i kamenné), zemřelí v natažené poloze na zádech s hlavou k východu, postupný nárůst kremací; objevují se i velmi bohaté „knížecí“ mohyly
- sídliště: téměř **výhradně nížinná, neopevněná**, doloženy líčené omítky (bílé i barevné), vyskytují se i **sakrální objekty**
- depoty: časté **keramické i kovové**, keramické dílenské (velké množství předmětů jednoho druhu) nebo sakrální (různorodé menší depoty)



- keramika: typický **matně kožovitě lesklý povrch**, ryté motivy **přesýpacích hodin**, šrafovaného trojúhelníku, větévky, **podkovovitých vypnulín**; typy – **amfory**, **mísy s lalokovitě vykrajovaným okrajem**, šálky typu **Maisbirbaum**, aj.
- bronzы: **závěsky** (srdcovité, terčovitě), **nášivky „tutuli“**, **jehlice s ouškem nebo otvorem v krčku** (pečetítková, hřebíkovitá, kuželovitá, aj.), **kolínkovité jehlice s terčovitou hlavicí**, **plechové nápažníky**, **první nože**, **srpy**, **sekery se schůdkem nebo středovými laloky**, **první meče**

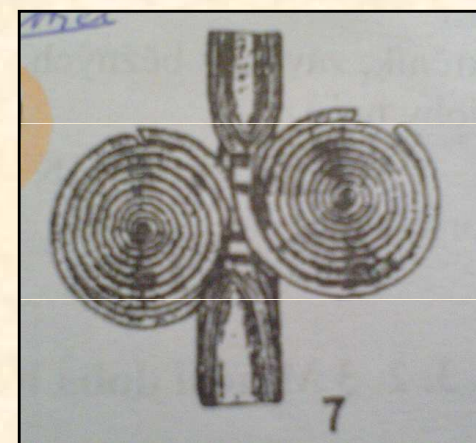
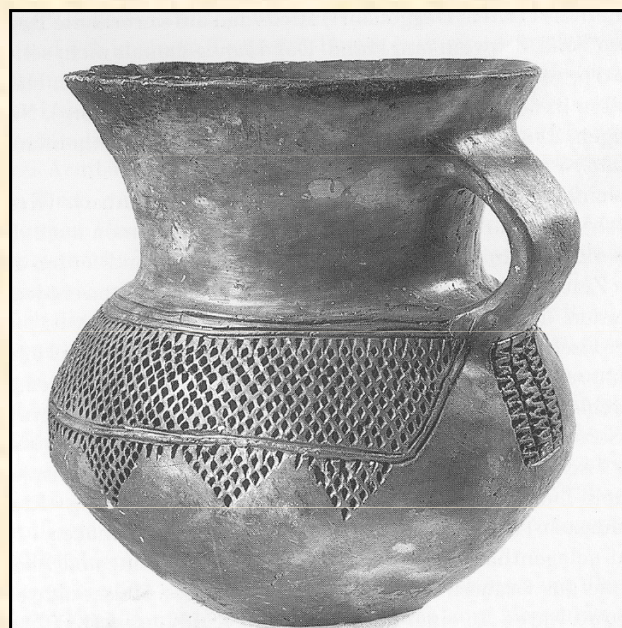
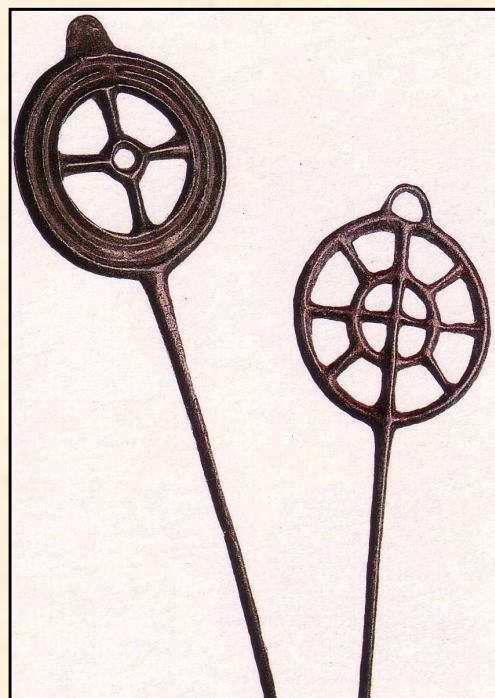


ČESKO-FALCKÁ MOHYLOVÁ KULTURA



- součástí střeozápadoevropských mohylových kultur (jihoněmecká, bavorská), zásah do Z a J Čech, dokončení jejich kolonizace
- **pohřebiště:** hl. pramenem, **rozsáhlá mohylová** (Křtěnov – největší, cca 400 mohyl, Hosty, Plzeň-Nová Hospoda, aj.), **mohyly s kamennou konstrukcí, inhumace**
- sídliště: nevýrazná; **časté bronzové i keramické depoty**; časté **nálezy Au šperků – zřejmě rýžování na Otavě** (sejpy u Zábrdí – středobronzová jehlice)

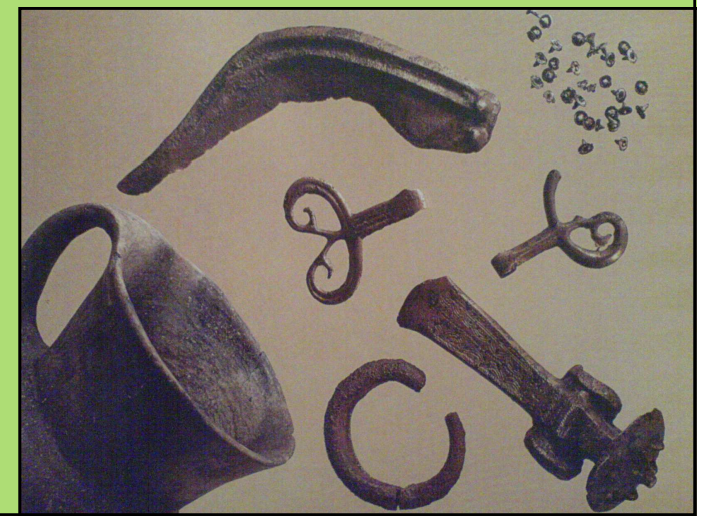
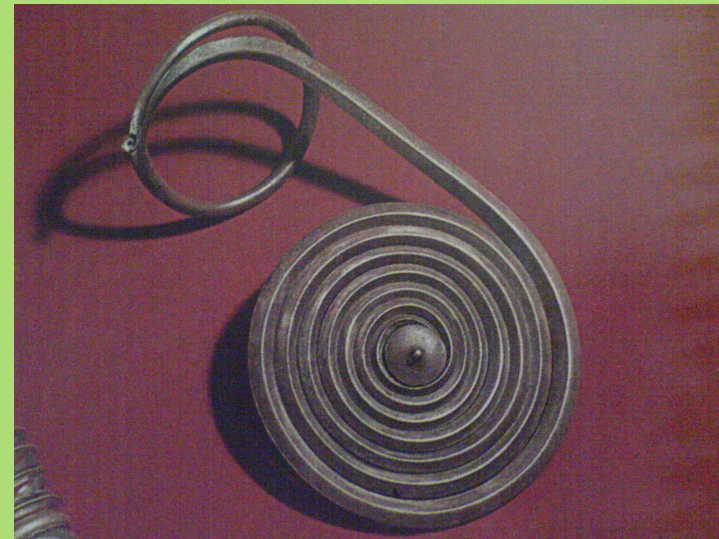
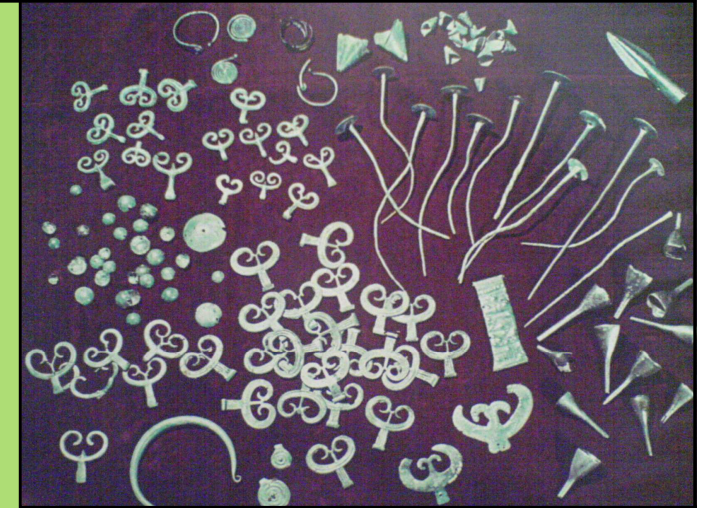
- **keramika:** typická **geometrická výzdoba** – žebříček, přesýpací hodiny, trojúhelník, **provedení kombinací vrubořezu, rytí a kolků**; tvary – český džbánek, mísa na nožce, široká amforka, aj.
- **bronzy:** **dominují jehlice** (s tordovanou jehlou, s kolečkovitou hlavicí, kolínkovité s terčovitou hlavicí, se spirálovitou hlavicí), **horizontálně členěné náramky s růžicemi na koncích**, aj.



OKRUH JIHOVÝCHODNÍCH PP

PILIŇSKÁ KULTURA

- návaznost na OK, V a S Slovensko, S Maďarsko
- **těžba kovů** ve Slovenském rudohoří a na Spiši - **metalurgická velmoc**; **BB1 = koziderský horizont** (hl. podle kovových výrobků), **bronzy**: **kosákovité jehlice, srdcovité závěsky, sekeromlaty s kotoučovým týlem, dvojramenné sekeromlaty, šalgotarjánské kruhy, spirálovité nápažníky s růžicemi, sekeromlat s vějířovým týlem, aj.**
- pohřebiště: hlavní pramen, **rozsáhlá PP – např. Radzovce cca 2000 hrobů**, časté kamenné úpravy nebo skříňky
- keramika: **ostrá profilace, trnovité vypnuliny**, časté vykrajované okraje

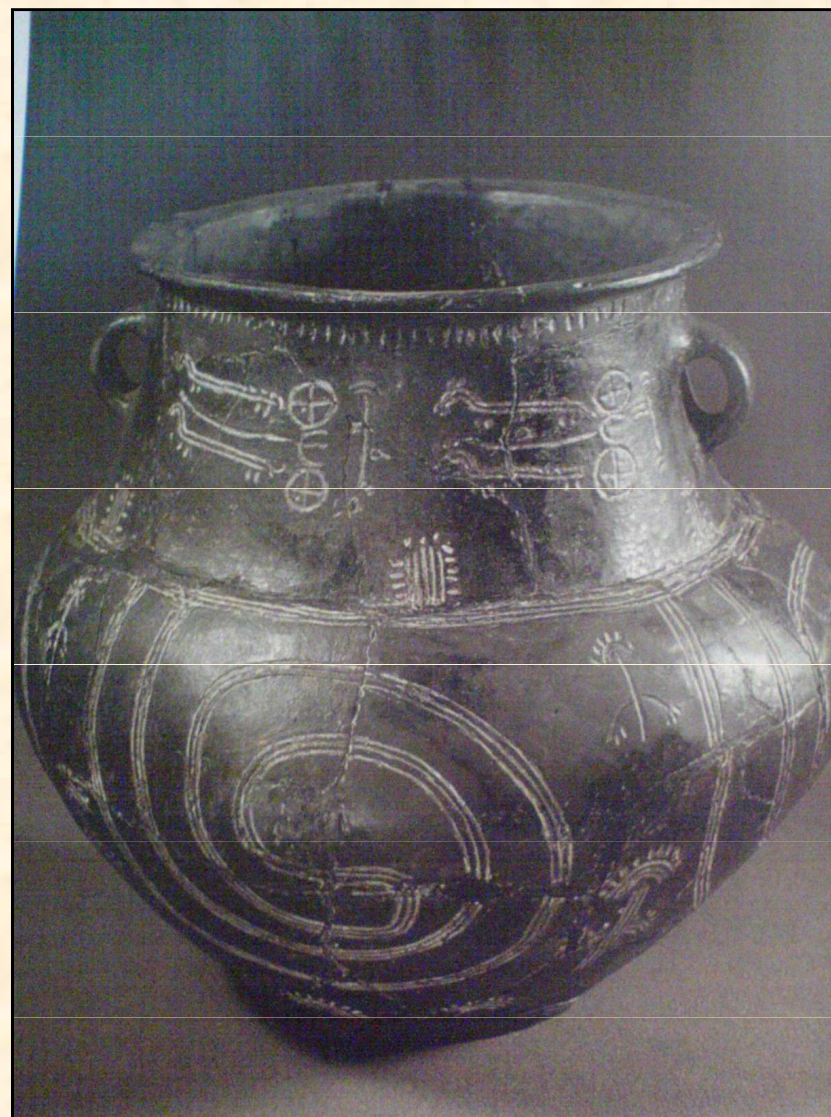


KULTURA SUCIU DE SUS

- S Rumunsko, Zakarpatí, JV Slovensko
- známá z žárových nekropolí, Velké Raškovce – unikátní „sluneční“ urna s rytinou dvojkolového vozu se zářhem

KARPATSKÁ MOHYLOVÁ KULTURA

- Přejít mezi mohylovými kulturami a PP, Slovensko východně od Váhu, Maďarsko
- rychlý přechod od inhumace ke kremaci



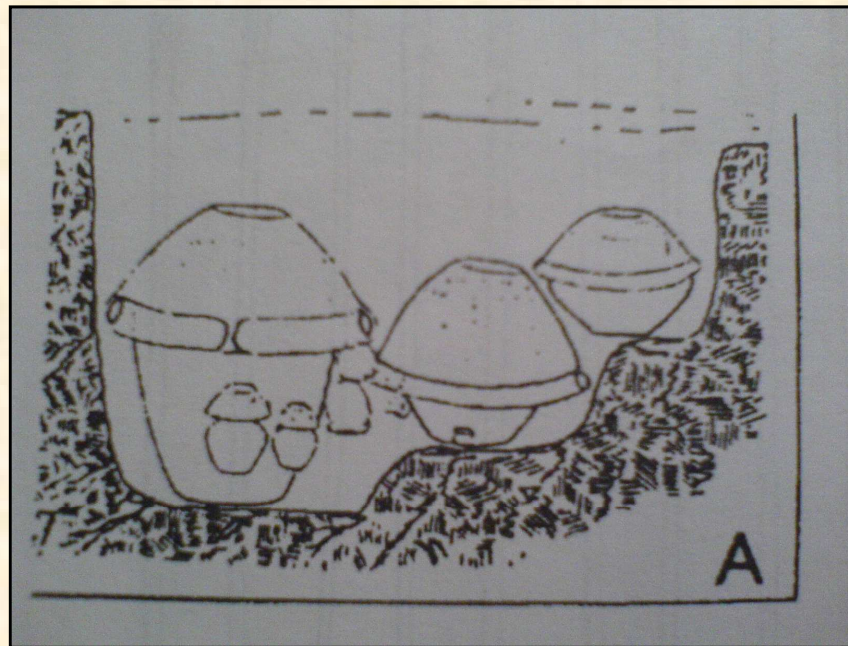
MLADŠÍ DOBA BRONZOVÁ

- = starší popelnicová pole
- **zobecnění žehu v celé Evropě, unifikace duchovního a kulturního života; rozsáhlá pohřebiště = popelnicová pole**
- **vrchol ekonomiky a bronzové metalurgie, růst populace**
- několik okruhů PP:
 1. **lužický** – Labe-Visla-Balt, také sever Čech, Moravy, Slovenska
 2. **hornodunajský** – Německo, Švýcarsko, Tyrolsko, Horní Rakousko, také jižní a střední Čechy
 3. **středodunajský** – jižní Morava, Dolní Rakousko, JZ Slovensko, Panonie
 4. **karpatský** – J, V Slovensko, Transdanubie, Rumunsko

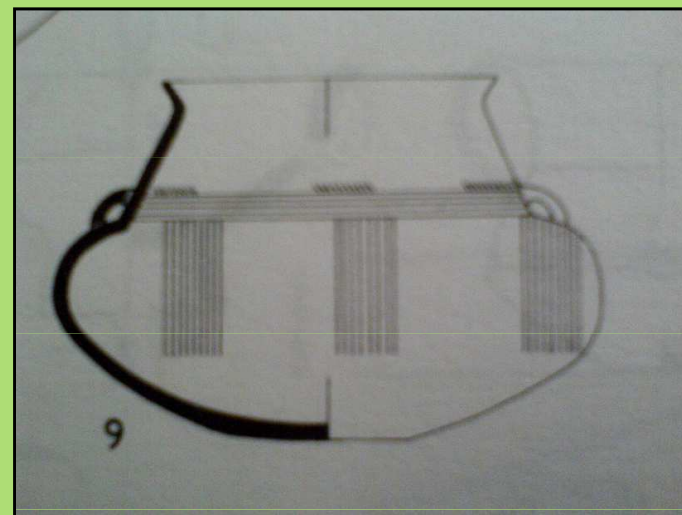
LUŽICKÝ OKRUH

LUŽICKÁ KULTURA

- pohřebiště: hl.pramen, typická **kremace v urně s přídavnými nádobami a dalšími milodary** v prostých hrobových jámách, lokality **rozsáhlé, užívané dlouhodobě** (ještě v halštat, např. Moravičany – 1260 hrobů, po celá PP)
- sídliště: brzy budovaná výšinná hradiště
Skalka u Velimi – kruhové opevnění se 4 vchody podle světových stran, v příkopech jámy s lidskými kostmi, doklady antropofagie
- typické **depoty bronzů – zlomky** (sběrový materiál), **specializované artefakty** (dílenké, např. jehlice, sekery, náramky, atd.), **votivní** (hl. meče liptovského typu ukládané k vodním tokům)

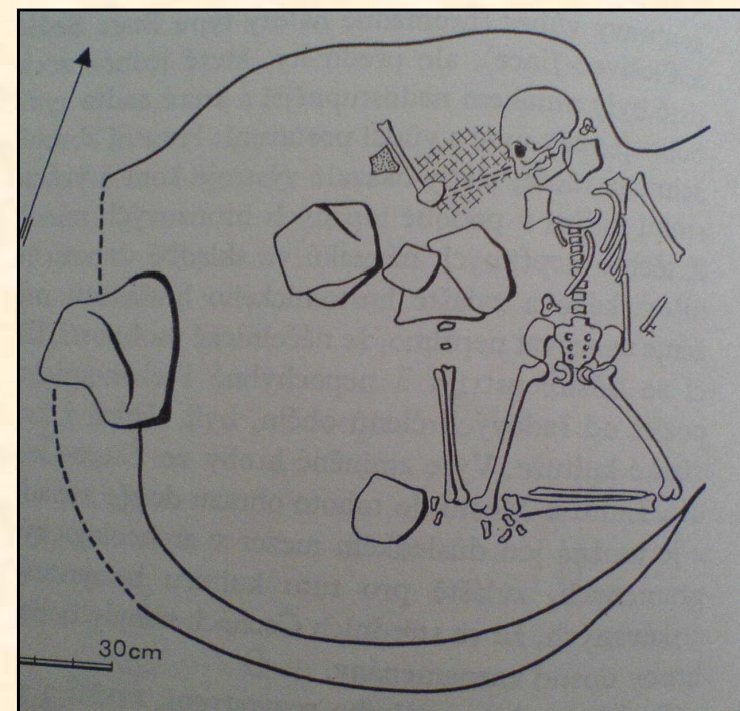


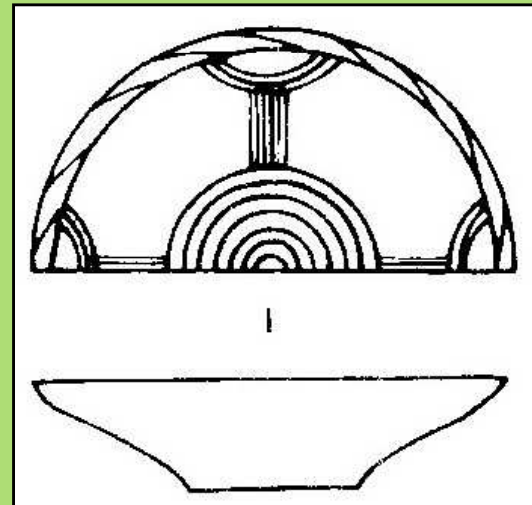
- **keramika:** vznik **prototypů nádob PP** – teriny, okříny, osudí, květináče, mísy, džbánky, šálky, aj.; postupný **vývoj od ostré profilace s „prsovitými“ vypnuliny k měkké profilaci se svislou kanelací**
- **bronzy:** mnoho, sekery s laloky, sekery s tulejí a ouškem, břitvy, meče s jazykovitou i plnou litou rukojetí (se třemi žebry, liptovského typu, dýky typu Peschiera, jehlice (s kulovitou, dvojkónickou, kotoučovitou, vřetenovitou, bohatě profilovanou hlavicí), spony (spindlersfeldská, s osmičkovitě vinutým lučíkem, typ Přestavky, růžicové se závěsky), diadémy, součásti koňských postrojů, toreutika (koflík, mísa, cedník, vědro)



HORNODUNAJSKÁ PP KNOVÍZSKÁ KULTURA

- střední, jižní Čechy
- sídliště: **značná hustota** (cca 600 známých lokalit), **nížinná, někdy ohrazená**, vydělení **obytného a výrobního areálu**, nadzemní i zahloubené domy, líčené omítky domů, lokalita **Čakovice** – kruhový sakrální areál
- výšinná sídliště – silně opevněná
- pohřebiště: **PP, velmožské pohřby**, ale také množství **zohavených a neúplných nespálených skeletů na sídlištích** (vyvrácené klouby, čtvrcení, rozsekaná a opět sestavená těla, zohavené děti); vysvětlení několik – genocida nepřátel, tresty provinilců nebo rituální oběti – nejpravděpodobnější





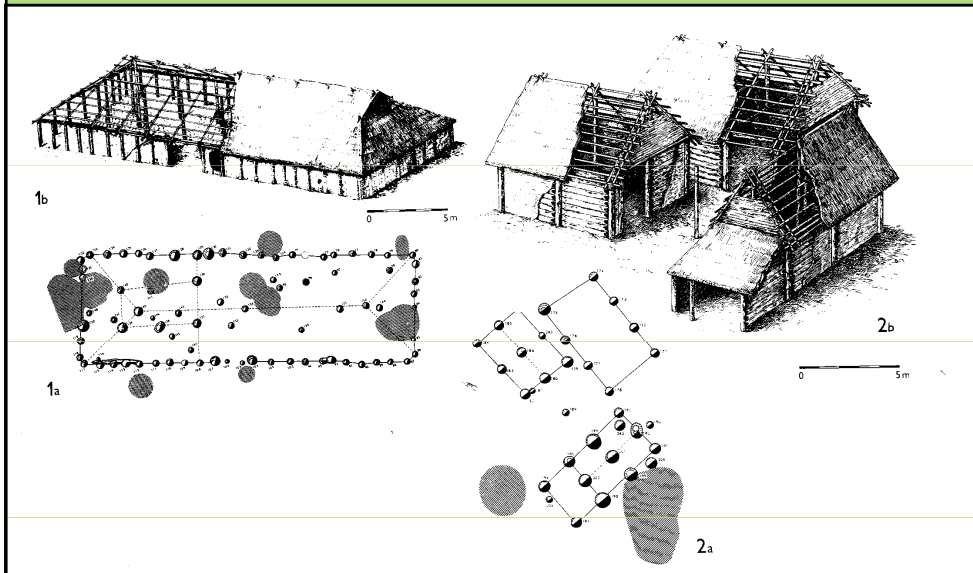
- keramika: specifická **etážovitá osudí** (vývoj z amfor s válcovitým hrdlem), **mísy s tordovaným okrajem, tordovanými uchy**; dojem „**barokizace**“ tvarů; bohatá výzdoba – „attinský“ ornament, hřebenování, prstování, žlábkování
- časté **depoty bronzů** (zlomky, dílenské, aj.) i **keramiky** (např. soupravy picích nádobek)

MILAVEČSKÁ KULTURA

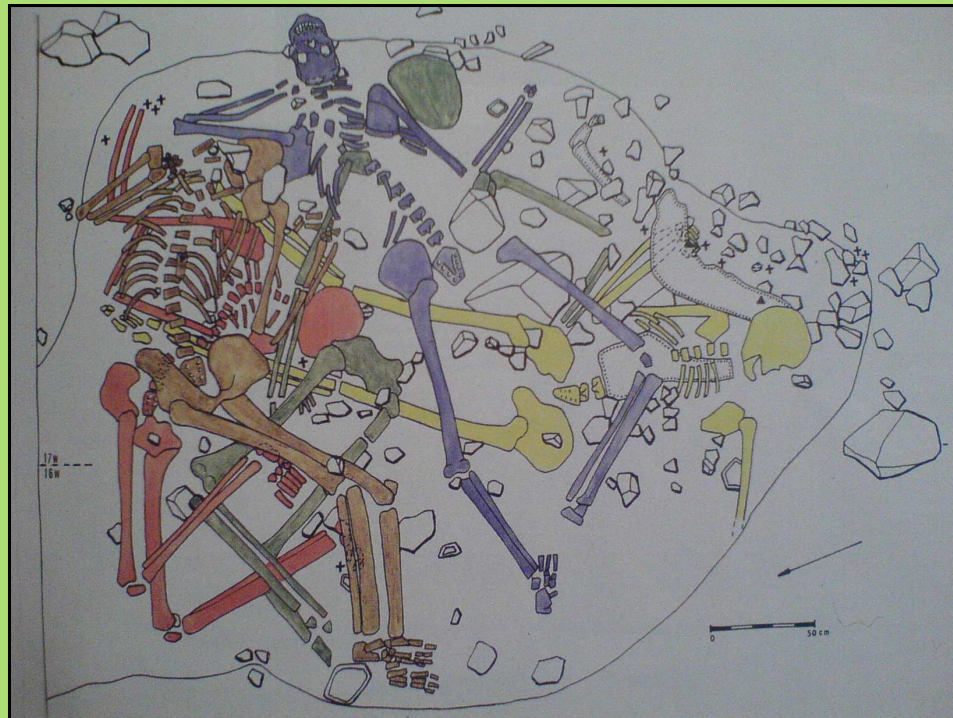
- západní Čechy, periferní kultura
- pohřebiště: dlouho **přetrvává mohyla s žárovými pohřby** uvnitř (jámové i urnové), postupný vznik plochých hrobů
Milavče – pod mohylou pohřeb vůdčího bojovníka s mečem, pancířem, nožem, toreutikou, množstvím keramiky, ale hlavně s bronzovým vozíkem s kotlem
- keramika blízká knovízské – etážovitá osudí, etc.



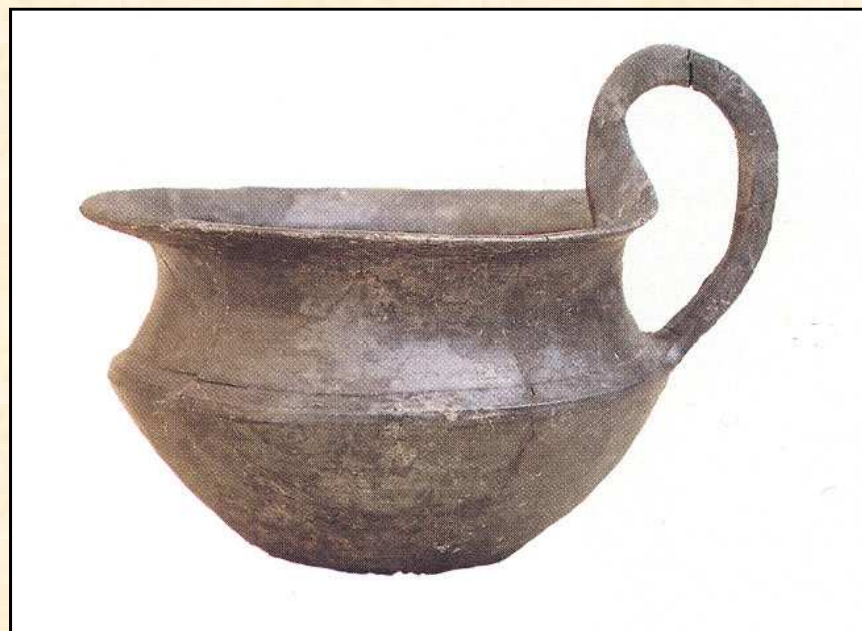
STŘEDODUNAJSKÝ OKRUH VELATICKÁ KULTURA



- J Morava, JZ Slovensko po Váh (příbuzné kultury Dolní Rakousko, Burgenland, Transdanubie)
- sídliště: detailní výzkum lokality **Lovčičky – 48 kůlových staveb**, značná část **obytných nadzemních domů kůlové konstrukce**, ve 3 případech **seskupení do dvorce**, uprostřed osady **náves s velkou halovou stavbou** (shromaždiště); současně stálo cca 6-12 domů, v jednom žilo 6-8 osob, tj. osadu tvořilo cca 40-90 obyvatel



existence hradišť – Brno-Obřany, Tabulová hora u Klentnice, aj.; **Cezavy u Blučiny – kultovní středisko**, neopevněné, bez obytných budov, zato plošné kumulace spáleného obilí, kamenů, lidských i zvířecích skeletů, depotů bronzů (známých 18)

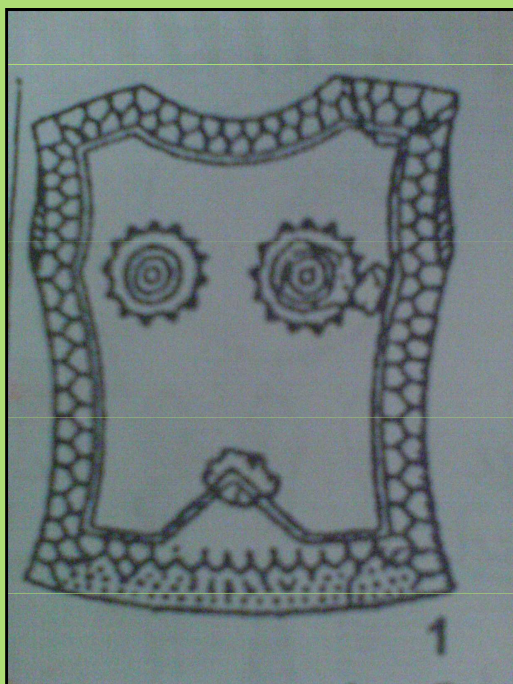


- **pohřebiště: žárová PP**, v jejich rámci i jednotlivé bohaté hroby, unikátní **eponymní mohyla Velatice** – v hrobové komoře 33 nádob, bronzový šálek typu Fridrichsruhe, meč typu Liptov, plamenovité kopí, aj.
- keramika: **technicky dokonalá**, typické **tenkostěnné koflíky s vysokými uchy** (napodobení kovových předloh, součást picích servisů); tvary ostře profilované, zdobení kanelací, hřebenováním a drsněním spodků



KARPATSKÁ PP ČAKANSKÁ KULTURA

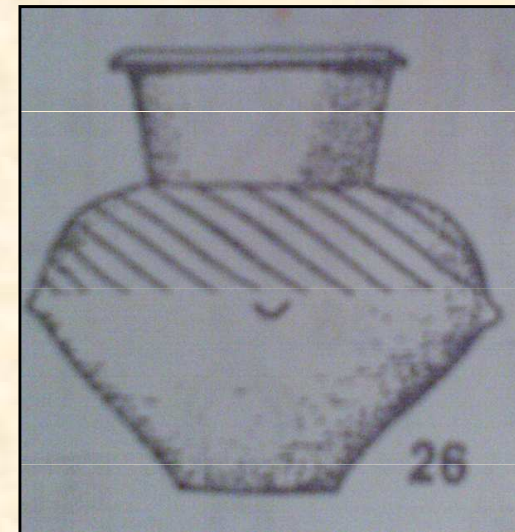
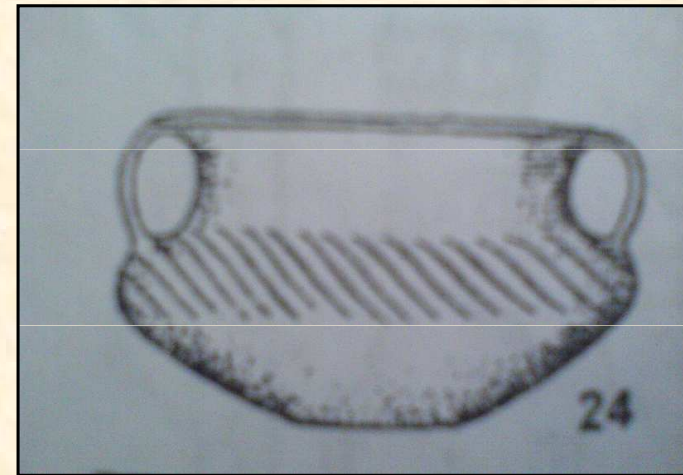
- Slovensko Pováží-Poiplí, Maďarsko po Balaton a Rakousko po Neziderské jezero
- velké zalidnění, silná sociální stratifikace – knížecí vrstva s bojovnickou družinou
- pohřebiště: hlavním pramenem „knížecí“ mohyly s ústřední kremací velmože s pancířem, mečem, dýkou, kopím, sekerou, šperky a nádobami, v blízkosti přídavné kremace, pohřby **vždy jámové (tj. bez urny)**, pravidelně vykradené; lokality: Čaka, Kolta, Dedinka, Čápor, Lužany
v Rakousku skříňkové hrobky s rytými kamennými deskami
také běžná plochá pohřebiště

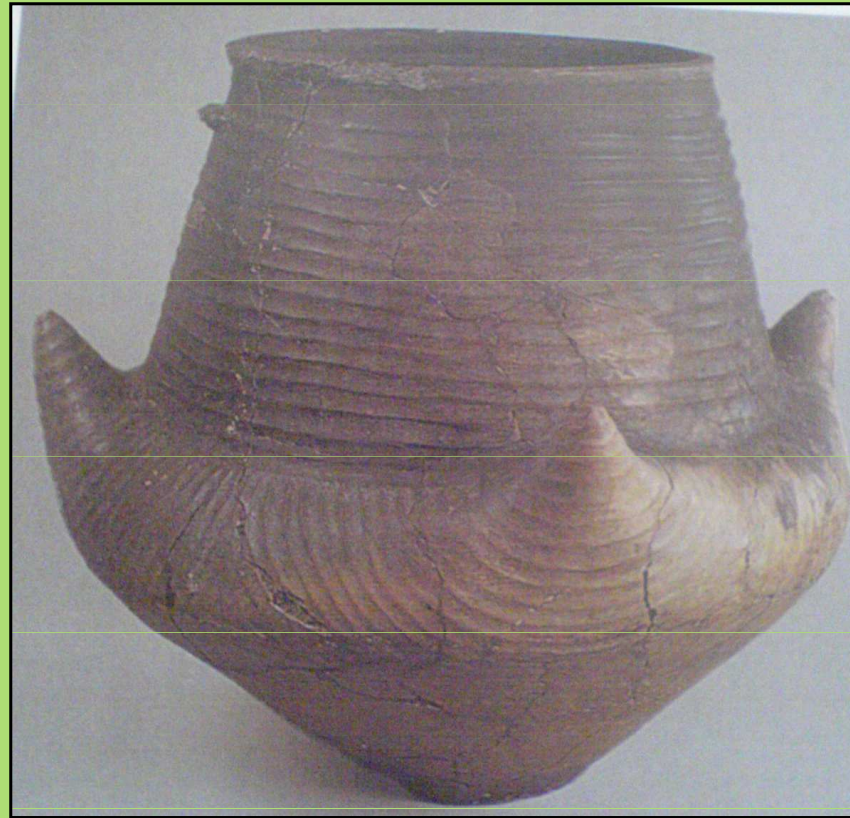


- **keramika: vykrajované okraje, šikmá vlnitá kanelace výdutí, specifický lom výdutě**

- **absence kovů a stop kovolictví = surovinová krize, v HA1 ČK náhle mizí z archeologických pramenů**

teorie J.Paulíka: odchod společenské elity k jihu, postupně silný proud posledních nových osadníků Řecka – dórská vlna v Attice (obdobně nositelé kultury Gava měli odejít do Malé Asie – vlna „mořských národů“ a veličtí bojovníci do Itálie)





GÁVSKÁ KULTURA

- JV Slovensko, Z Ukrajina, maďarské Potisí
- sídliště hlavním pramenem: nížinná i opevněná hradiska
- metalurgická centra Cu – obrovské depoty bronzů (až 800 kg hmotnost)
- keramika: **typická gávská amfora, prototyp budoucí urny kultury Villanova v Itálii** (spoluútok bojovníků gávských s velatickými)

POZDNÍ DOBA BRONZOVÁ

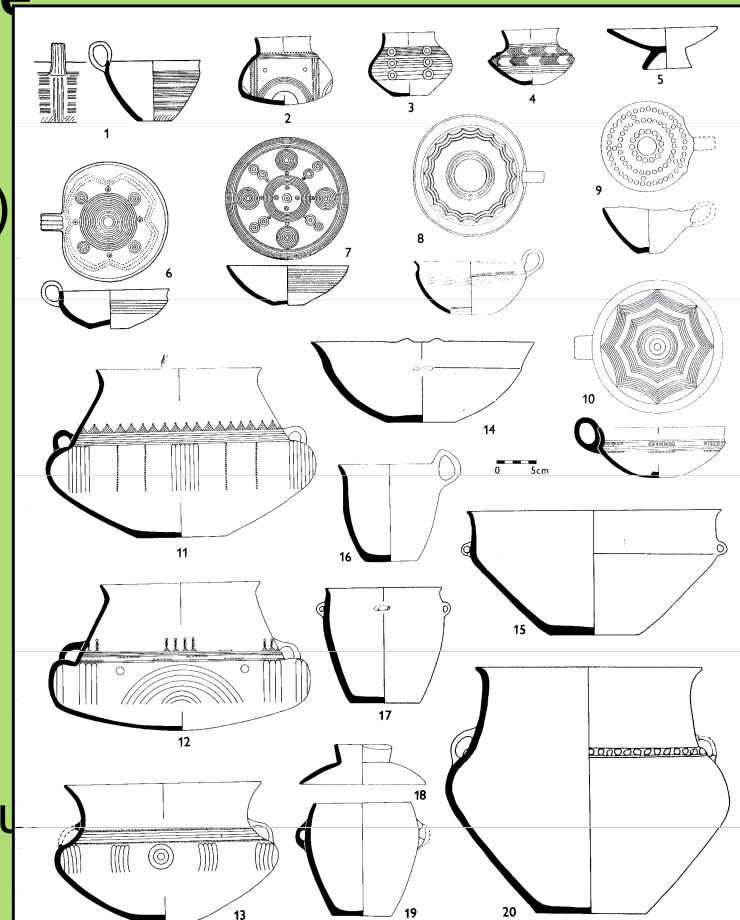
- završení mladobronzového vývoje, **vrchol a postupný ústup PP**
- **počátek surovinové krize** – nedostatek rud barevných kovů, **průnik železných a bimetalických předmětů**
- v průběhu 9. stol.př.Kr. **nájezdy Kimmerijců do Karpatské kotliny**

LUŽICKÁ PP

SLEZSKÁ KULTURA

- **vrchol rozkvětu LPP**, nárůst populace, expanze k J
- pohřebiště: hl. pramenem, **PP s urnovými pohřby**
- sídliště: **známá rozsáhlá nížinná, ale hl. období budování hradišť** – **ekonomická a politická centra**; lokality: Holý kopec u Buchlovic, Hradisko u Velkých Opatovic, Kotouč u Štramberka, Mužský u Mnichova Hradiště, aj.

- keramika: **plynulá esovitá profilace přechází ve trojdílné členění** (typické pro halštat), výzdoba **rytím, žlábkováním, puklicemi**, zdobené hl. **šálky** (uvnitř i vně, napodobení kovových nádob) **černě hlazený povrch**



vrchol sakrálních keramických předmětů – štěrchátka, závěsné „kadidelnice“, picí rohy, zoomorfní nádoby, aj.

- bronzy: **vrchol metalurgie LPP**, tzv. lištovo-puklicová toreutika, obří spony, aj., postupně útlum

typologie: šperky – jehlice (s vázičkovitou, cibulovitou, kyjovitou, pastýřskou hlavicí), spony (typu Křenůvky-Domaniža, Gamów-Práčov, sedlovitá, brýlovitá, importy růžicových spon se závěsky), čelenky, nákrčníky, náramky, nápažníky, nášivky, závěsky, aj.; **nástroje** – srpy typu Boskovice, nože „nákolního“ typu, sekery s tulejí a ouškem, půlměsícovité břitvy; **militária** (meče s číškovitou rukojetí, s anténami, bimetalické kimmerijské dýky typu Gamów a Golovjatino, přilba, pancíř, náholenice, štíty), součásti koňských strojů a také prvních pohřebních vozů





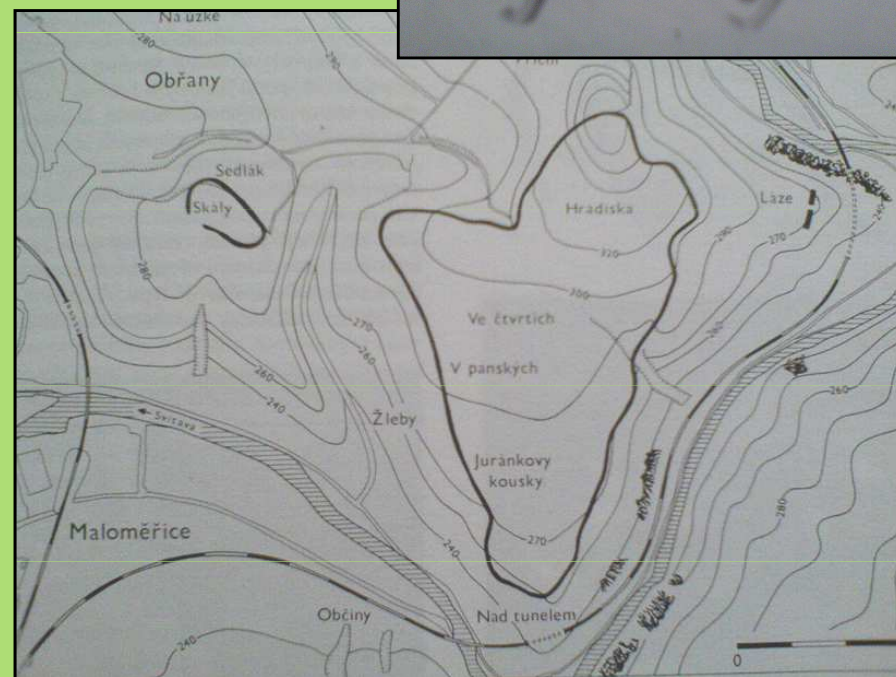
- toreutika: **lištovo-puklicový horizont**; šálky typu Jenišovice-Kirkendrup, typu Fuchstadt, misky a lampy typu Štramberk, vědra typu Kurd a Hajduböszörmény, misky typu Třtěno, koflíky typu Stillfried, kotlíky s pohyblivými držadly, dřevěné cisty pobité plechy

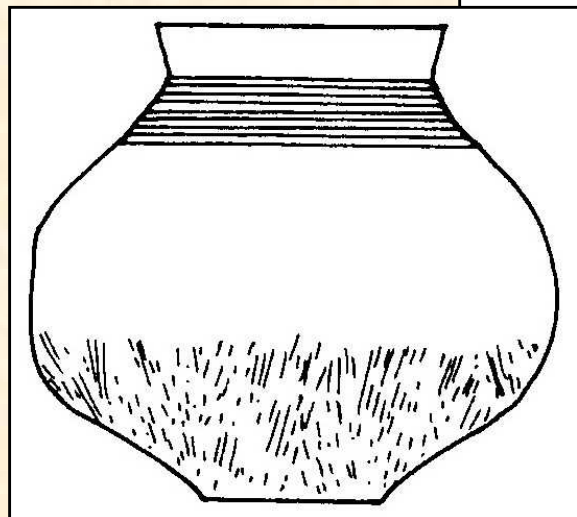
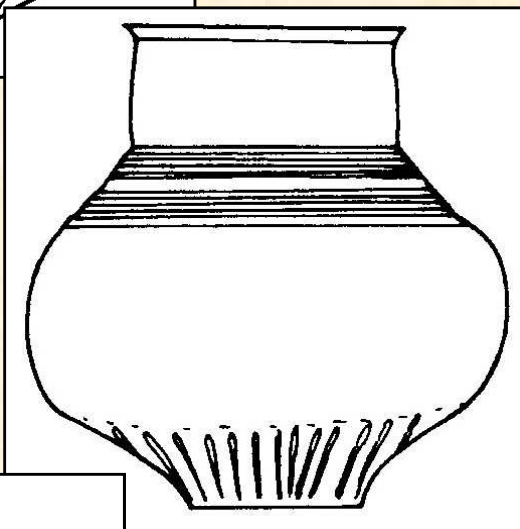
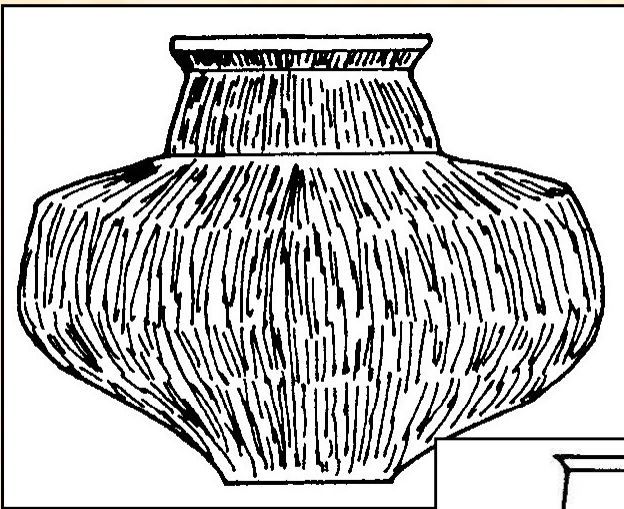
STŘEDODUNAJSKÁ PP PODOLSKÁ KULTURA

- areál podobný jako u velatické, mírný ústup ze střední Moravy – posun LPP, na Slovensku vylidnění díky odchodu ČK a VK = nerovnoměrné osídlení
- sídliště: **centrální metropole** – Brno-Obřany, Stillfried, aj., v podobě výšinných hradišť, terčem útoků předskýtských nájezdníků

Brno-Obřany – 42 ha, dřevohlinitá hradba s 5 branami, stovky sídlištních jam, kovolitectví a železářství (kamenné kadluby), unikátní bronzová plastika koníka; přiléhající PP s cca 2000 hroby

- **pohřebiště: klasická PP**, ale také pohřby bojovníků pod mohylami

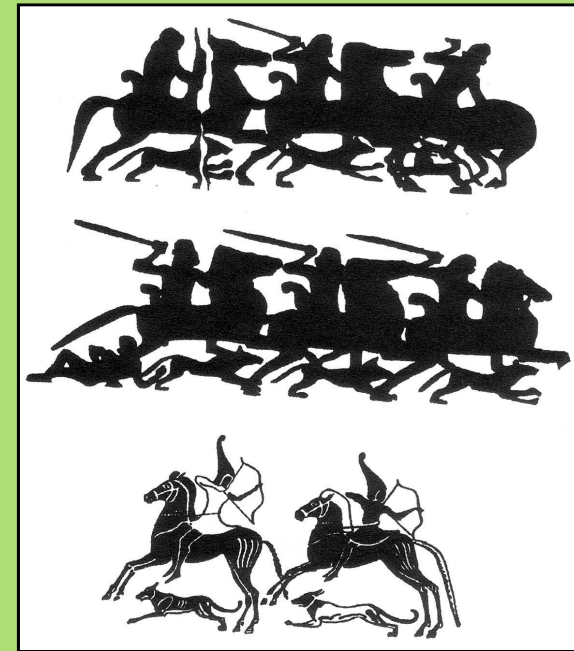
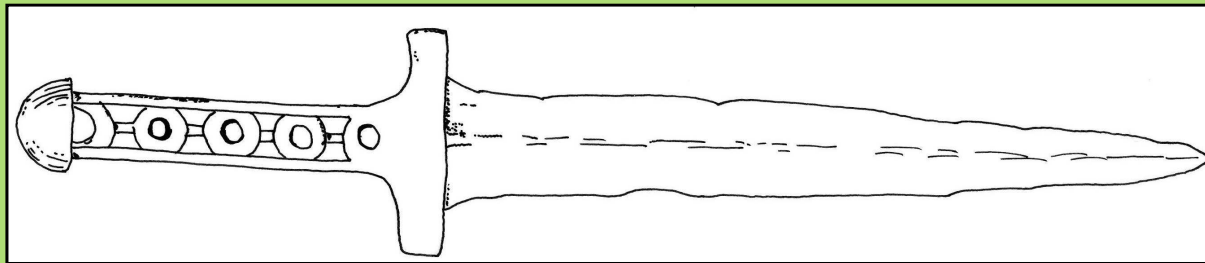




HORNODUNAJSKÁ PP ŠTÍTARSKÁ KULTURA

- bývalý areál knovízské kultury, obohacený o příchod protokeltů
- pokračuje výskyt lidských skeletů a jejich částí na sídlištích
- keramika: **amfory s kvadratickou výdutí, typická výzdoba hřebenováním**

- **jižní a západní Čechy v populační krizi – periferní NYNICKÁ SKUPINA**



KIMMERIJCI = KOMPLEX MEZÖCSÁT

- Kimmerijci byli **indo-íránští kočovníci**, původem z **Příčernomoří**, vytlačeni Skýty, nasunutí do střední Evropy, zmiňováni v Homérově Odysseii, u Hérodota i Strabóna, **od 9.stol.př.Kr. v Karpatské kotlině**
- **komplex Mezöcsát – HK v KK**, hl. pramenem **pohřebiště** (kostrová, v natažené poloze na zádech, výjimečně tzv. žabí poloha) a **depoty typu Fögöd**; sídliště nejsou známá
- typické kovy: často **bimetalické předměty**, **dýky s křížovou rukojetí**, **mečíky**, **luk a šípy**, **udidla**, **postranice**, **faléry**, **rolničky**, **knoflíky**, **kování holí – skipetary**, „žezla“
- **KPI: zdobené destičky ze zvířecích žeber z ženských hrobů**