

**7. HODINA  
DOBA  
HALŠTATSKÁ**

# CHARAKTERISTIKA

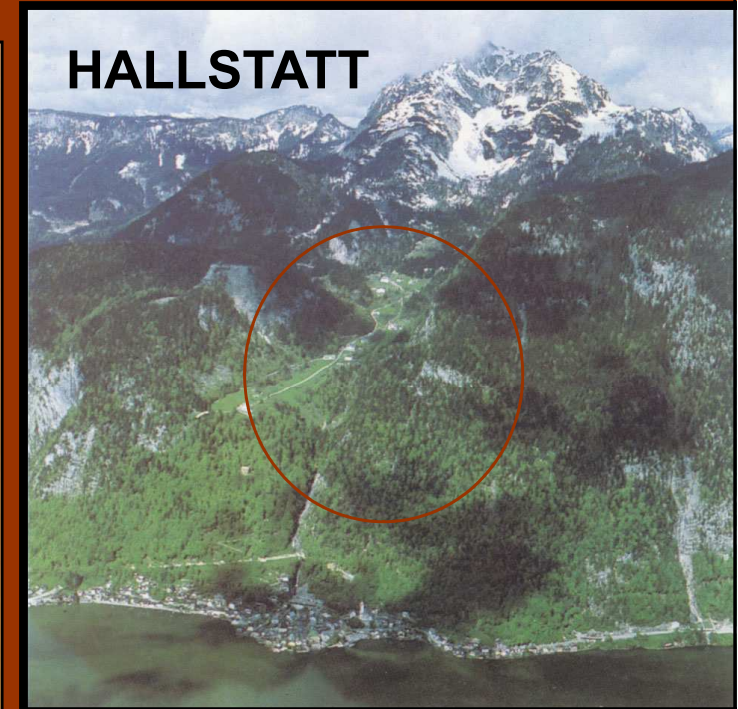
- starší doba železná, mladší metalikum
- hlavní výrobní surovinou se stává železo
- Středomoří **civilizační náskok** – hlavním hybatelem **Řecko** (archaické a počátek klasického období; velká řecká kolonizace, období dipylské, orientalizující, černofigurové a červenofigurové), **v Itálii se z kultury Villanova vyvíjejí Etruskové**, cca 754/3 př.Kr. založení Říma
- obchodní tepny se Středomořím: **jantarová stezka** (její ukončení v Aquileji), **povodí Rhóny od nově založené řecké kolonie Massilie** (dnešní Marseille)





# CHARAKTERISTIKA

- starší doba železná, mladší metalikum
- hlavní výrobní surovinou se stává železo
- eponymní lokalita **Hallstatt** (Horní Rakousko)  
solné doly od PP do 19.stol., objevy konzervovaných pravěkých dělníků, předmětů z organických materiálů – dřevěné lopaty, palice, louče na svícení, textilie (včetně hedvábí a brokátu), kožešiny, vlněné čepice, kožené vaky na sůl (až 45 kg), aj., zásobování většiny střední Evropy



HALLSTATT





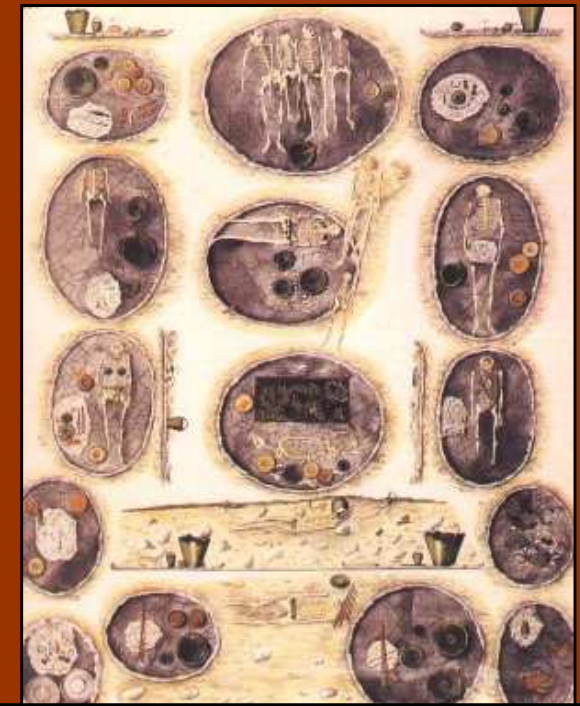
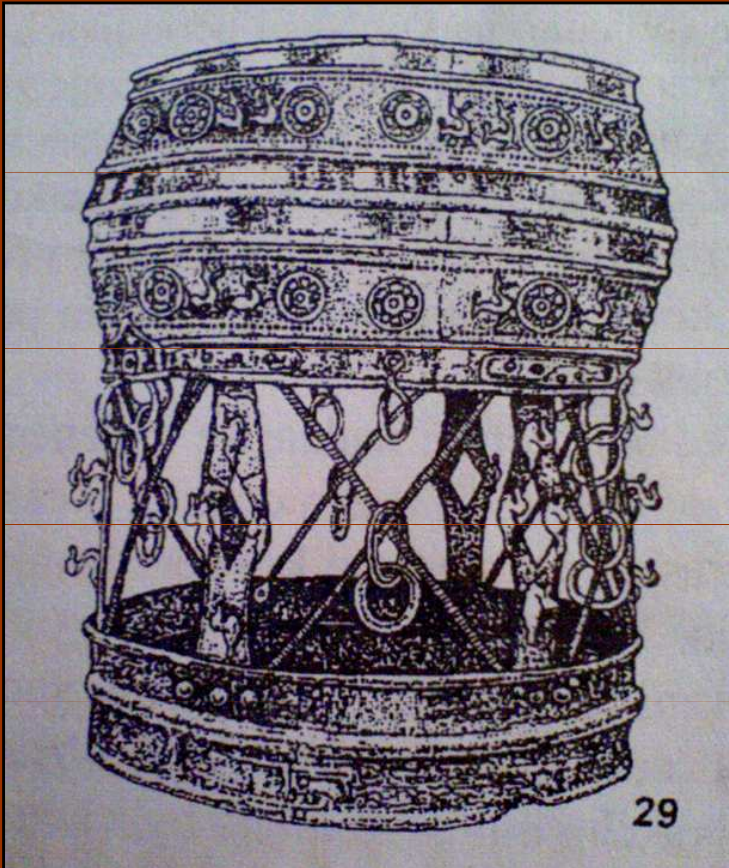
# ZPŮSOB TĚŽBY SOLI





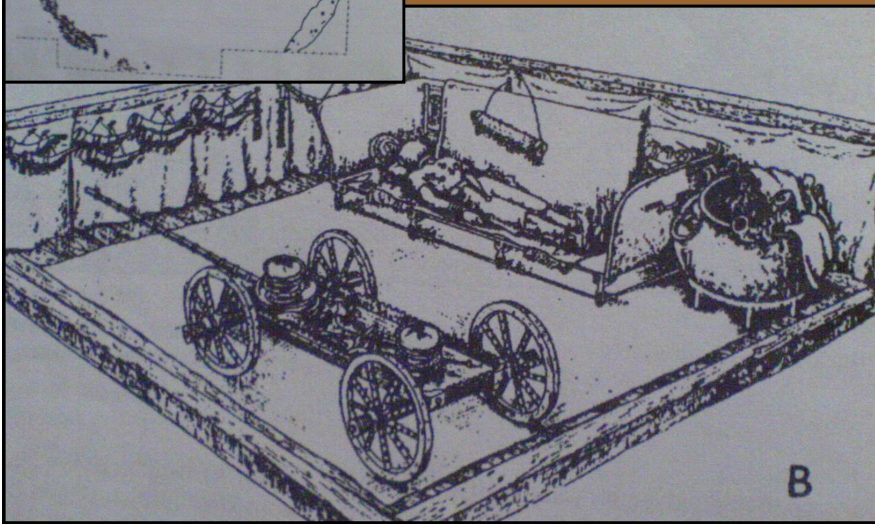
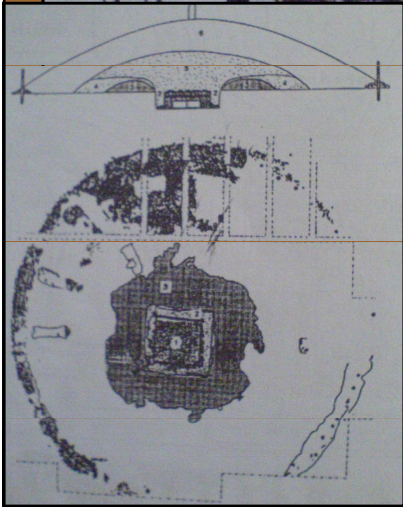
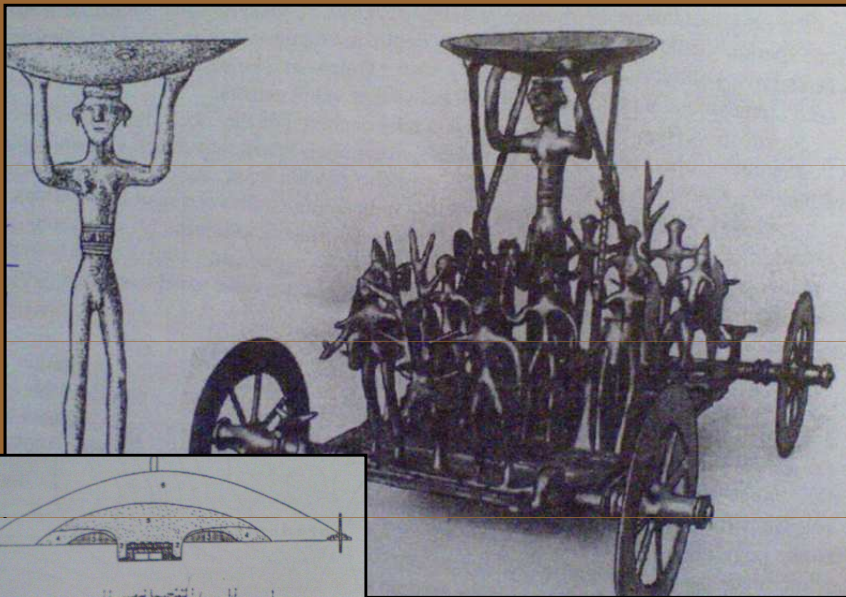
- kromě dolů rozsáhlé pohřebiště (přes 3000 pohřbů, pozdní bronz až latén) – **silná sociální stratifikace** (majitelé dolů a jejich rodiny, obchodníci, horníci), **obecně bohatá výbava** – šperky, keramické a hl. bronzové nádoby, zbraně

unikátní **bronzový podstavec s prolamovanými stěnami** a **nejstarší skleněné nádoby** ve střední Evropě





# CHARAKTERISTIKA



• silná společenská stratifikace – rodově-kmenová aristokracie obklopená bojovnickými družinami, dvorským prostředím, sluhy, otroky

- typické projevy: sídlištní – vznik „hradů“, sídel knížat; funerální – bohaté mohyly s knížecími pohřby

**Strettweg** (Horní Štýrsko) – knížecí hrobka 5×5m pod monumentální mohylou, spálený velmož pohřben s doprovodnými osobami, zlatými šperky, zbraněmi a nejméně 13 bronzovými nádobami, unikátní byl bronzový vozík se zobrazením pohřebního průvodu a bohyní nebo kněžkou ve středu

**Hochdorf** (Baden-Württemberg) – kníže na řeckém bronzovém lehátku, kromě dalšího bronzový kotel s medovinou, 9 picích rohů a zlatý pektorál

**Vix** (Burgundsko) – princezna v dřevěné komoře na vozovém plató se zlatým diadémem, bronzovými a černofigurálními řeckými nádobami, vynikal obří kráter (164 cm, 208 kg, 1100 l vína) – přímý řecký import sestavovaný až na místě



# CHARAKTERISTIKA



- Střední Evropa – 3 okruhy:

**SEVERNÍ LUŽICKÝ** (areál LPP – Polsko, sever ČR, SR)

**ZÁPADNÍ PROTOKELTSKÝ** (Z Francie – Horní Rakousko, vč. Čech)

**VÝCHODNÍ VENETO-ILLYRSKÝ** (Dolní Rakousko – Dalmácie, vč. Moravy)

# ŽELEZO

- **meteorické železo známé od 3.tis.př.Kr.** na Předním východě – užití jen ke kultovním účelům
- **vlastní železářství** vzniklo u Chetitů v Arménii a východní Anatolii **cca v 15.stol.př.Kr.**, **od počátku 1.tis.př.Kr. se šíří do Evropy**, u nás železné předměty soustavněji od **8.stol.př.Kr.**, **vlastní výroba až od 7.stol.př.Kr.**
- zisk rudy: sběr, povrchová i hlubinná těžba (až od laténu, hl. doba římská)
- zpracování: **tavba 1. přímou metodou** v tavících jámách (nečisté Fe se struskou, měkké) nebo **2. nepřímou metodou** v uzavřených tavících pecích (oddělení strusky, víceuhlíčné = tvrdší Fe); **v halštatě jen přímá metoda v jámách**
- další zpracování **kováním – kovářské dílny**



# HMOTNÁ KULTURA - KOVY



**MEČ  
S HŘIBOVITOU  
HLAVICÍ**

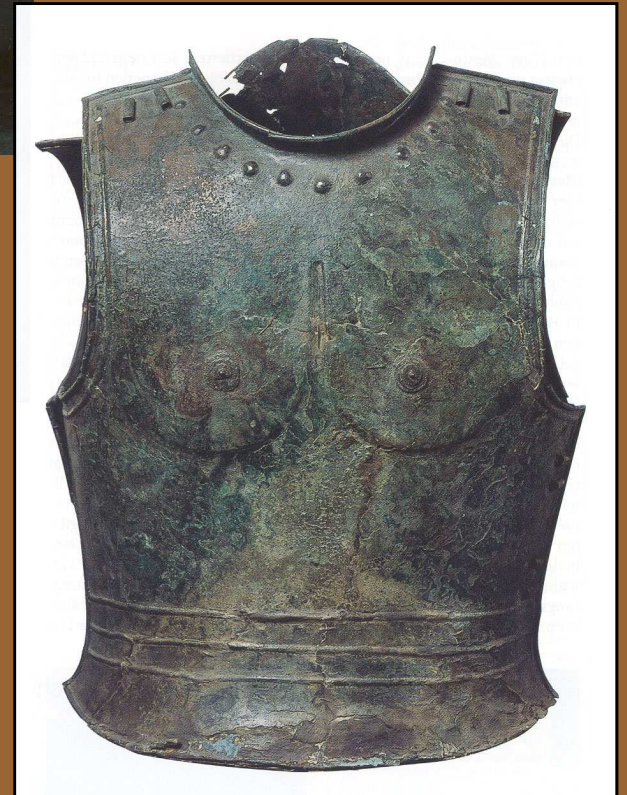


- **ZBRANĚ A VÝSTROJ:** meče, dýky, kopí, sekery, pancíře, náhlenice, přilby

**DÝKY – S ANTROPOMORFNÍ  
ANTÉNOVITOU A  
PODKOVOVITOU RUKOJETÍ**









## HADOVITÁ SPONA



- **ŠPERKY:** spony, jehlice, náramky, pásové zápony

## LOŤKOVITÁ SPONA



## S KNOFLÍKEM NA PATCE



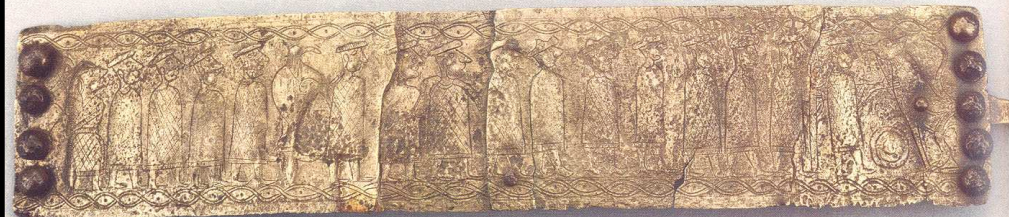
## BRÝLOVITÁ SPONA



## OBLOUKOVITÁ SPONA

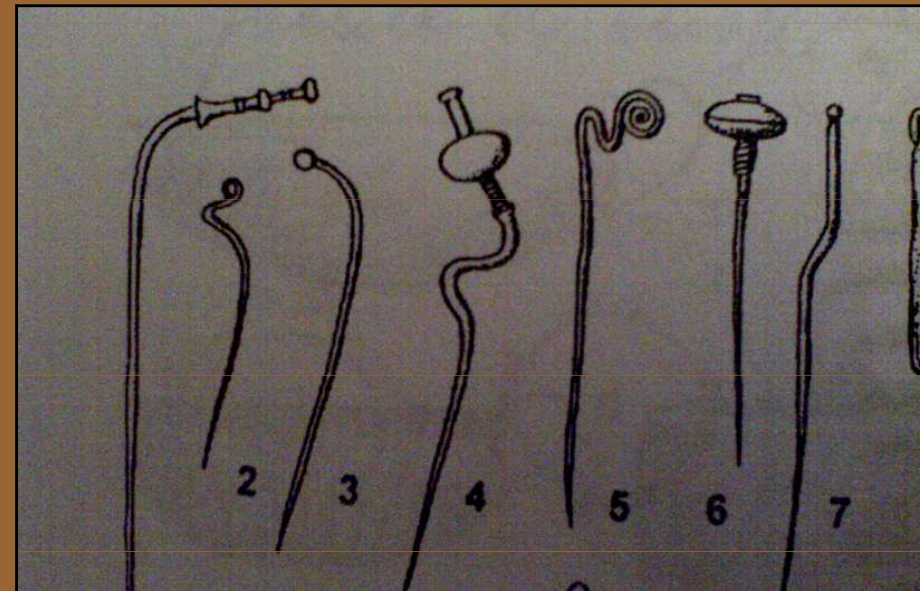
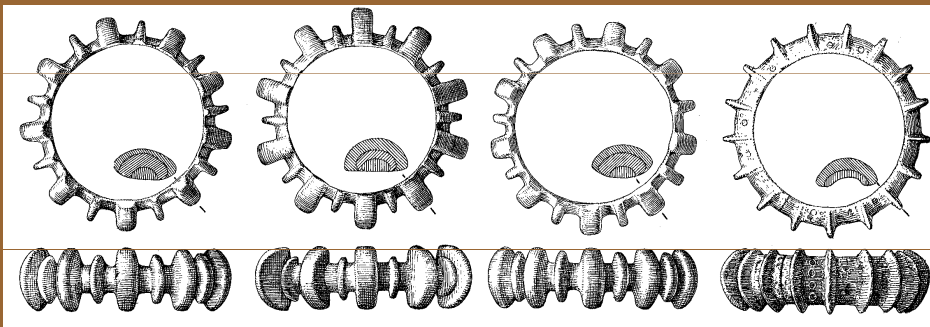


## PÁSOVÉ ZÁPONY





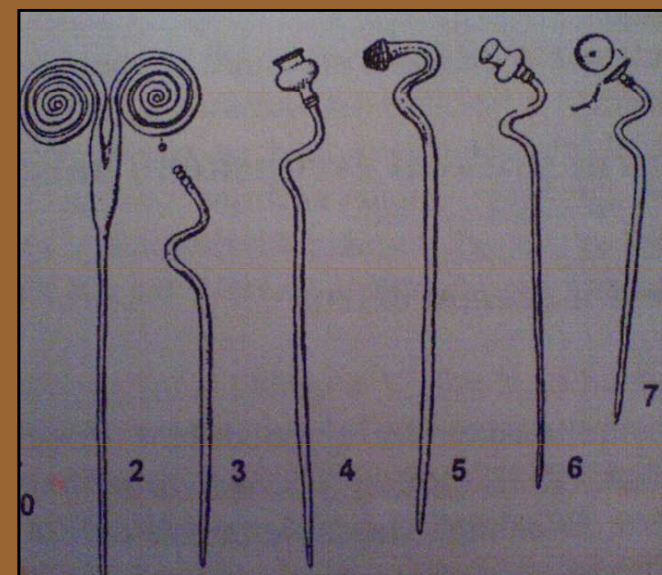
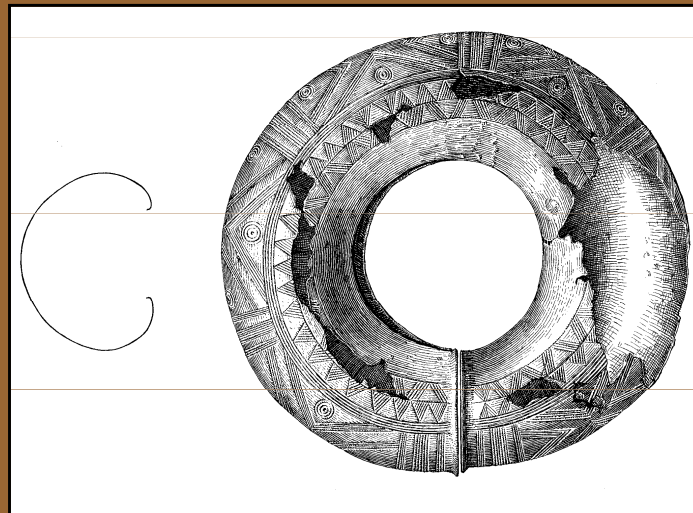
## VÝRAZNĚ PROFILOVANÉ NÁRAMKY



**JEHLICE** – s labuťkovitě prohnutým krčkem, s jantarovou hlavicí, aj.



## TURBANOVITÉ NÁRAMKY



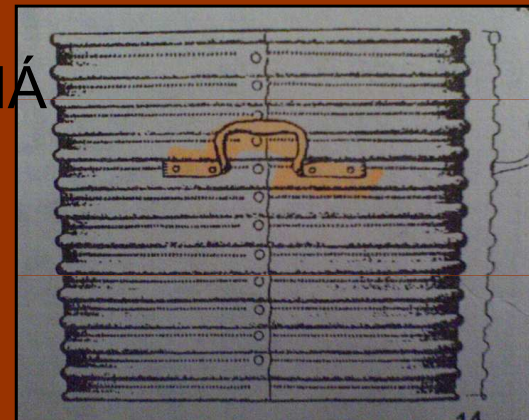


**TOREUTIKA:** šálky, misky, kotlíky, cedníky, konvice, vědra, situly, cisty, talířové mísy, aj.



**SITULA  
S FIGURÁLNÍ  
SCÉNOU**

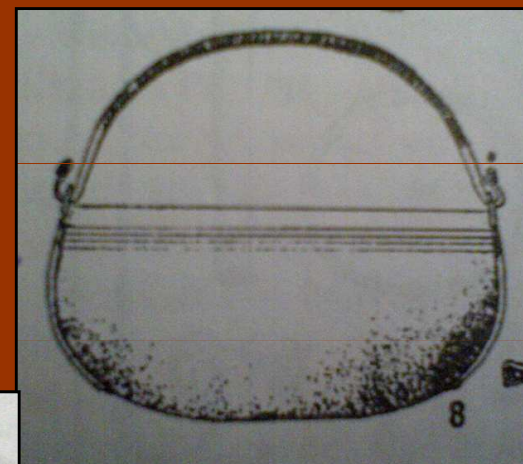
**ŽEBROVANÁ  
CISTA**



**SITULA +  
NABĚRAČKA**



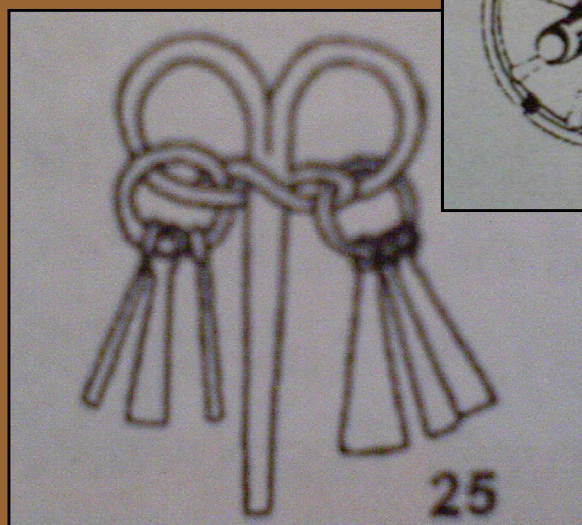
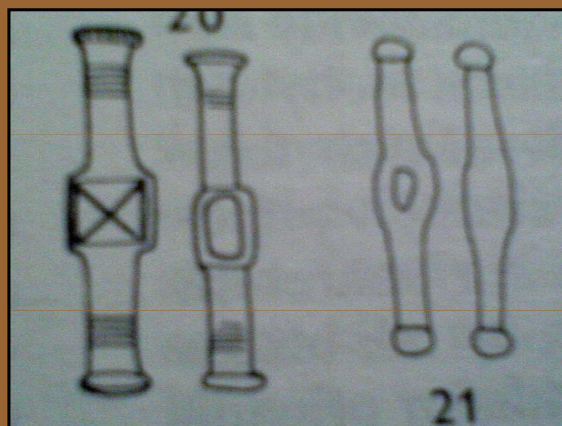
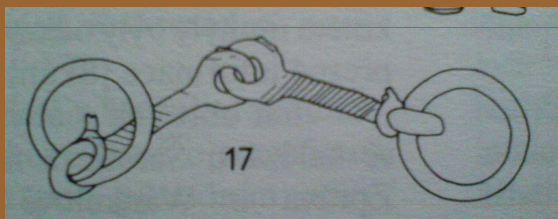
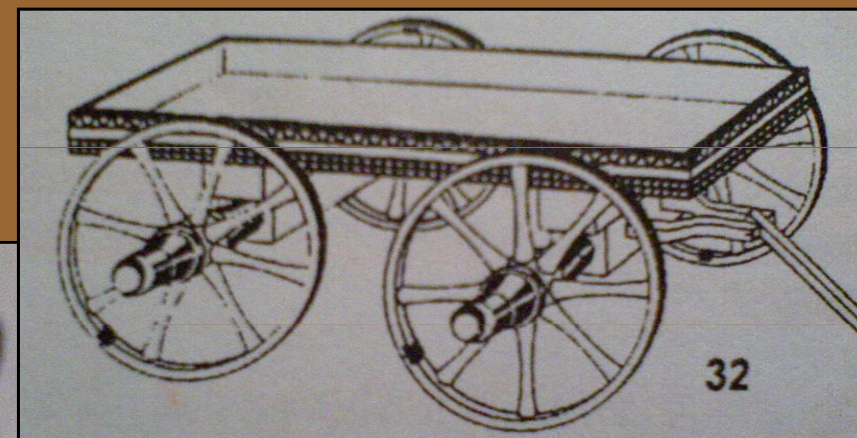
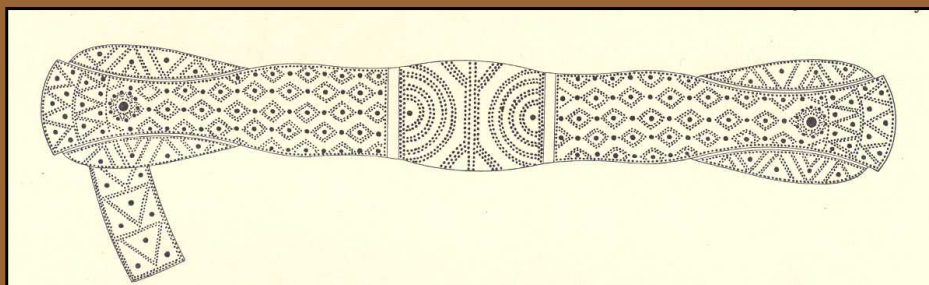
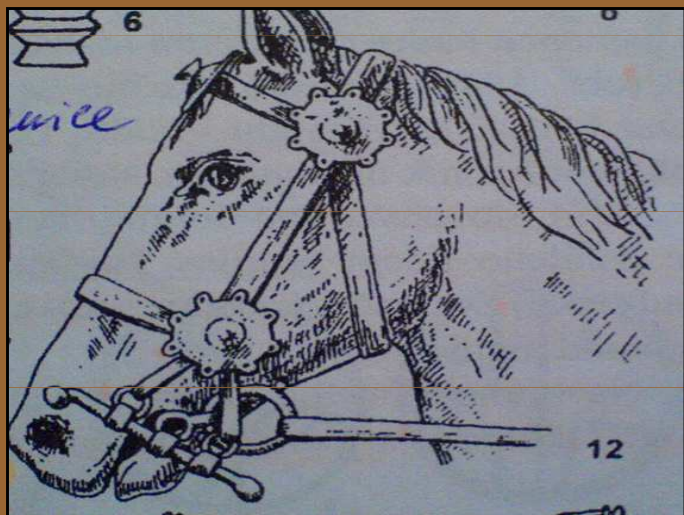
**SÍŤOVANÝ ŠÁLEK, Náklo**



**KOTLÍK S  
KŘÍŽOVÝMI  
ATAŠEMI**



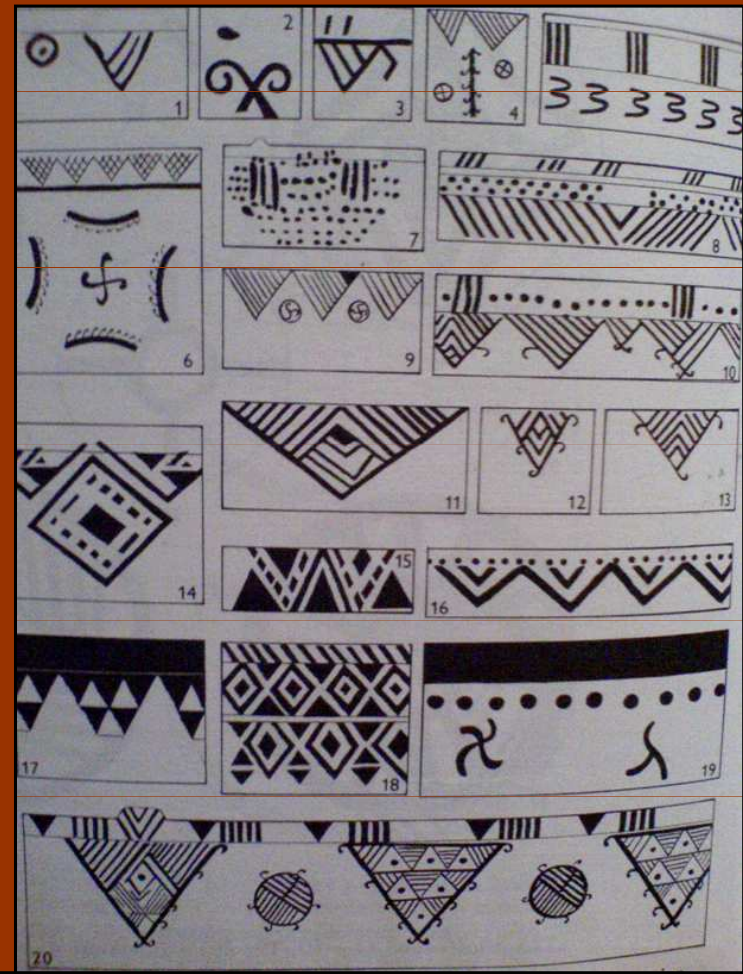
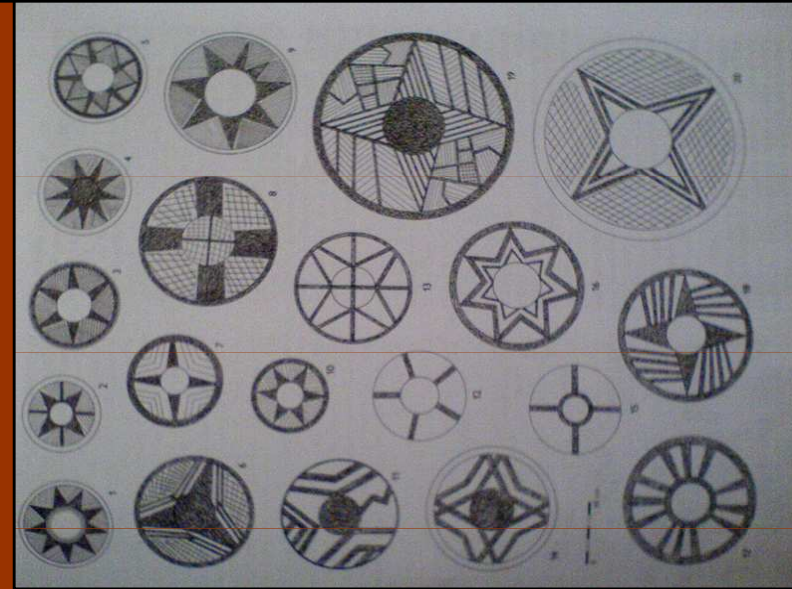
**SOUČÁSTI KOŇSKÉHO POSTROJE A VOZU:** puklice a knoflíky  
uzdění, otěžový vodící kruh, ozdoby řemení, průvlečky, udidla,  
postranice udidla, výzdoba jha; železná obruč kola, zákolníky,  
koncovky,





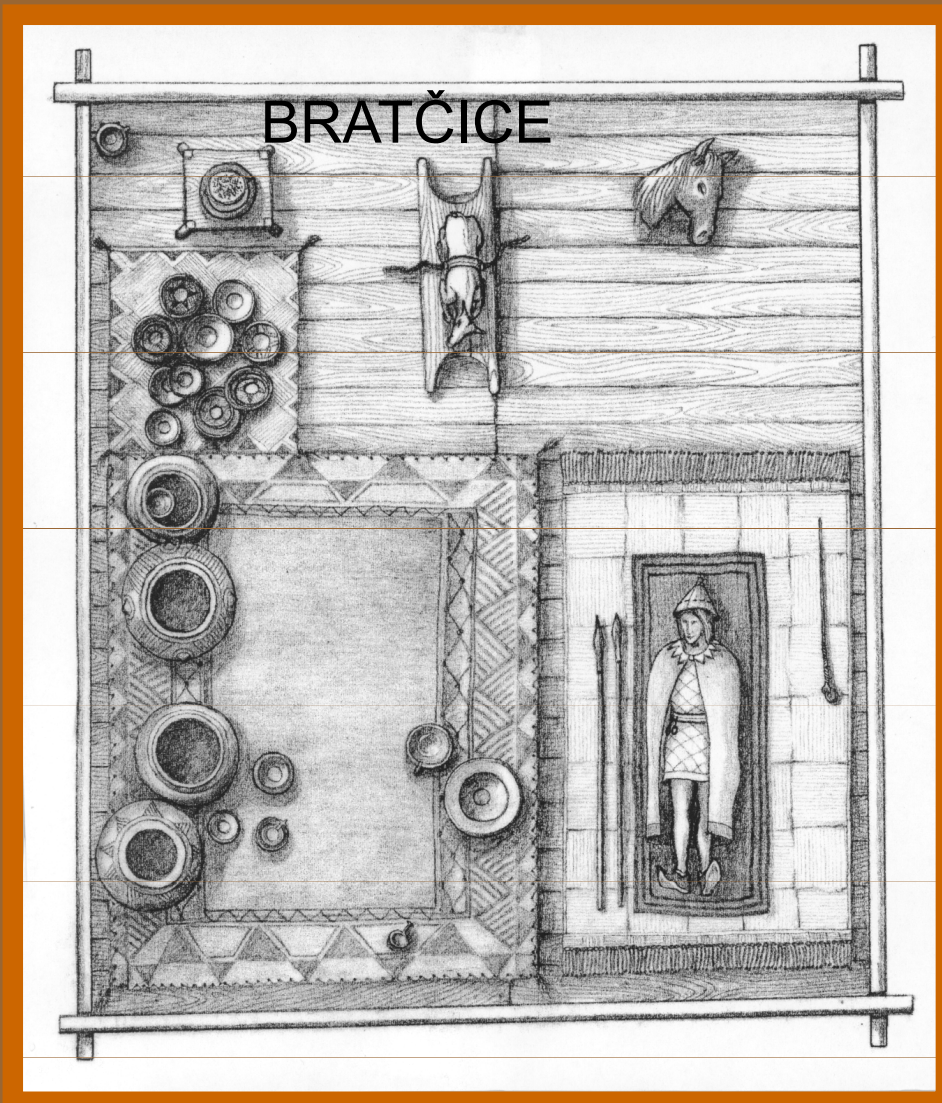
# HMOTNÁ KULTURA - KERAMIKA

- typická trojčlenná profilace keramiky, výzdoba geometrická malovaná
- Centra malované keramiky:
  1. **slezské** – malba **černou barvou na světlý podklad**, motivy **drobnotvaré** (šrafované trojúhelníky s „beraními rohy“, metopovitě trojúhelníky, trikvetra, svastiky, sluneční terče)
  2. **hornodunajské** – **polychromní malba v kombinaci s vrubořezem**
  3. **středodunajské** – **černé malování na karmínově natřeném nebo přírodním povrchu**, motivy **jednodušší pásové** (pruhy, V-motivy, mřížování, atd.)



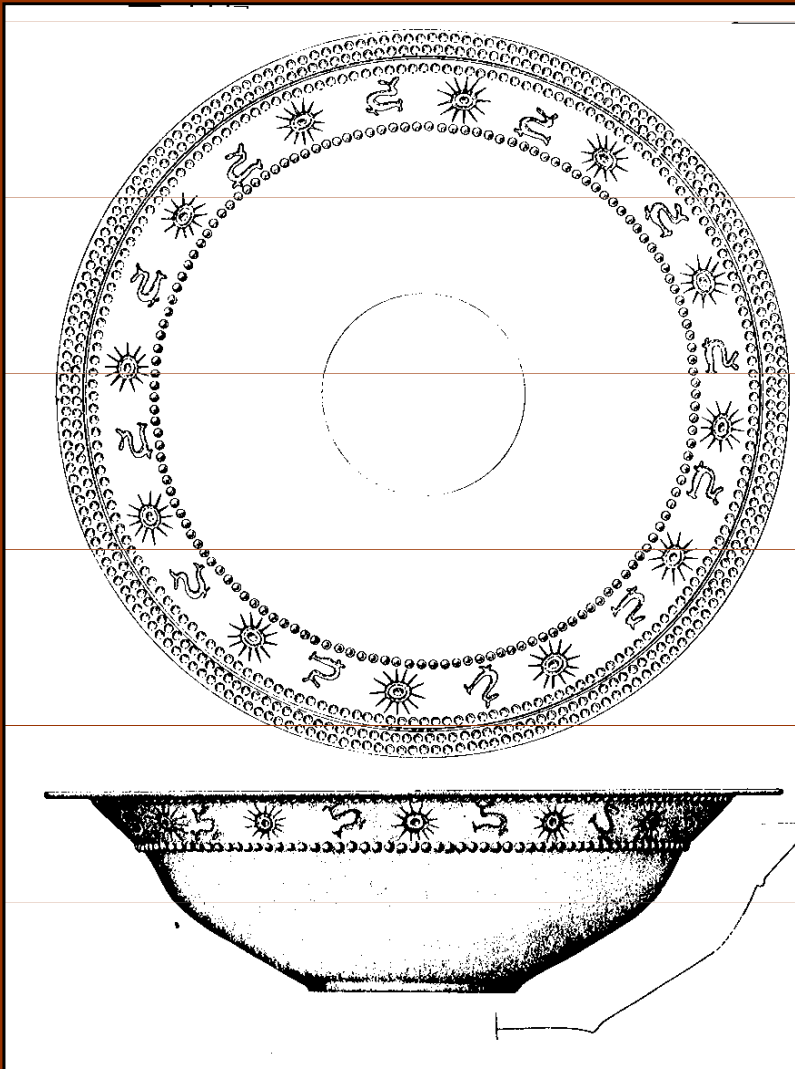
# KULTURNÍ PŘEHLED

- **HORÁKOVSKÁ KULTURA**
- J Morava
- pohřebiště: hl. pramen, **birituální + velmožské mohyly** - hlavní hrob kostrový, konstrukce dřevo/kámen, bohatá výbava (keramika, plechové nádoby, šperky, koňské postroje, **NEJSOU** vozy), vykrádané



- lokalita **Hlásnica u Horákova** – kostrový pohřeb s jezdeckou výbavou, pancířem, souborem nádob a kopími společně s žárovým hrobem s Au prstenem
- keramika: amforovitě zásobnice zavalitého těla s límcovitým hrdlem, vnitřní výzdoba misek, kombinace pásové podunajské výzdoby a drobnějších motivů slezských
- Kovy: talířovité mísy s okrajem zdobeným sluneční symbolikou, harfovitá a lodkovitá spona, jehlice s jantarovou hlavicí, aj.



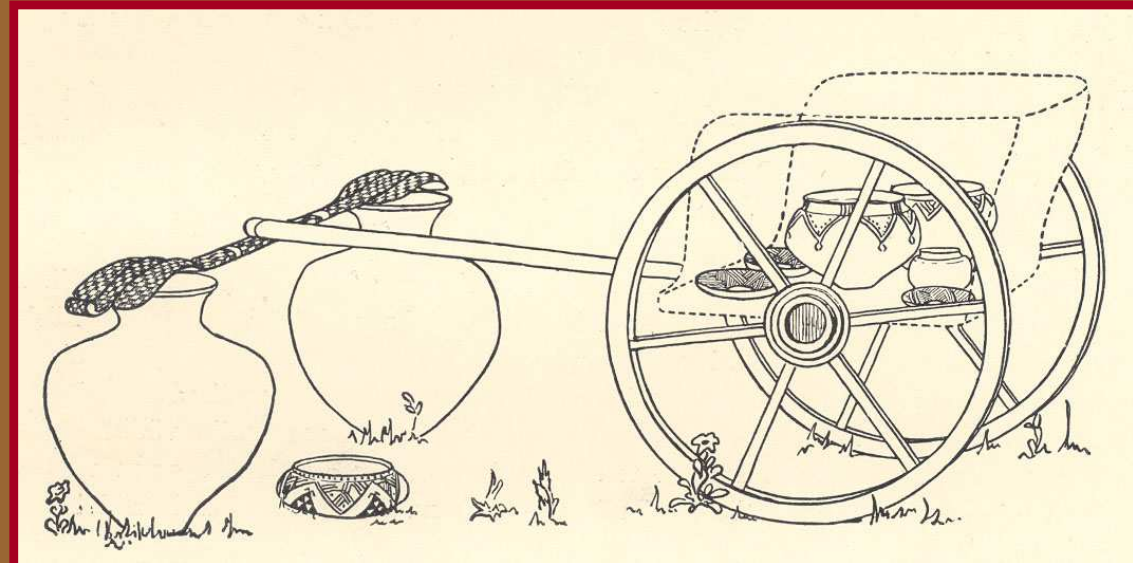
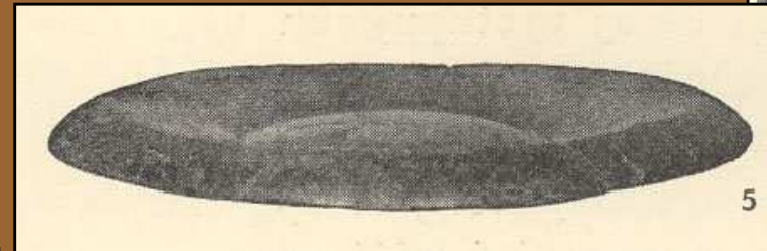
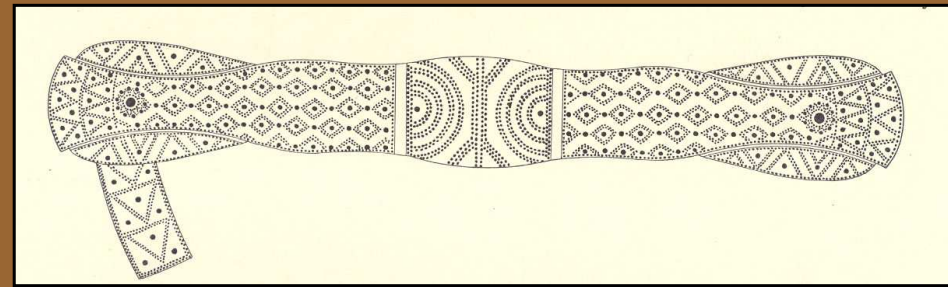


# BYLANSKÁ KULTURA

- V, střední a SZ Čechy
- pohřebiště: typické komorové hrobky – knížecí pohřby na vozech, překryté mohylou, bohatá výbava (keramika, bronzové nádoby, toaletní soupravy, součásti vozů, koňské postroje, aj.), také přídatné pohřby dalších osob

lokalita **Hradenín** – mj. 3 mimořádné hroby – čtyřkolové vozy, meče, přídatné pohřby (oběti?), až 70 nádob, zbytky dřevěného jha potaženého kůží pobitého plechem a cvočky

- keramika: zaškrcení a rozevření hrdel zásobnic, mísy s přehnutým okrajem





## JIHOČESKÁ MOHYLOVÁ KULTURA

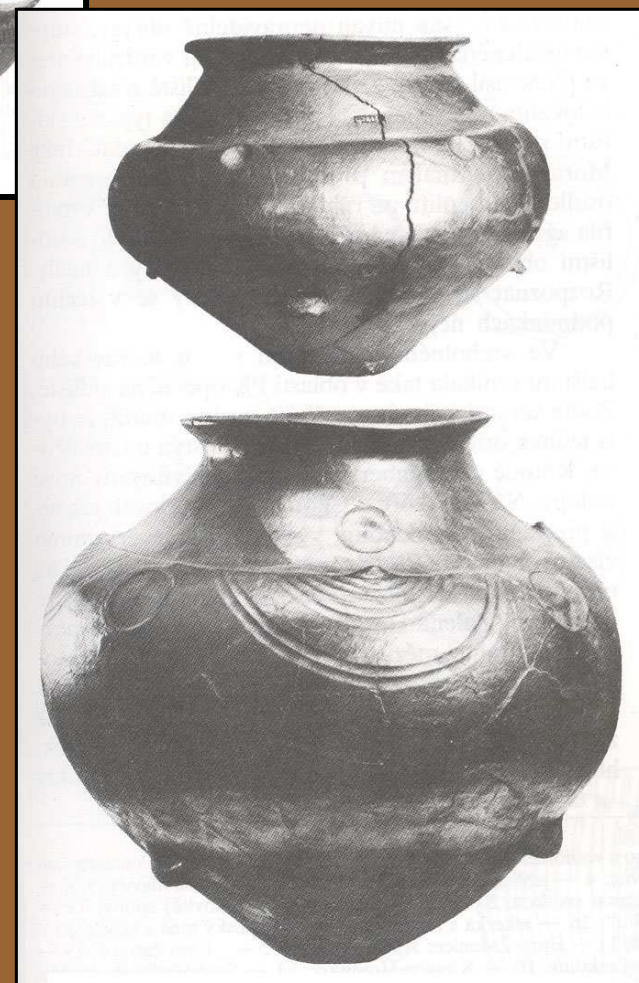
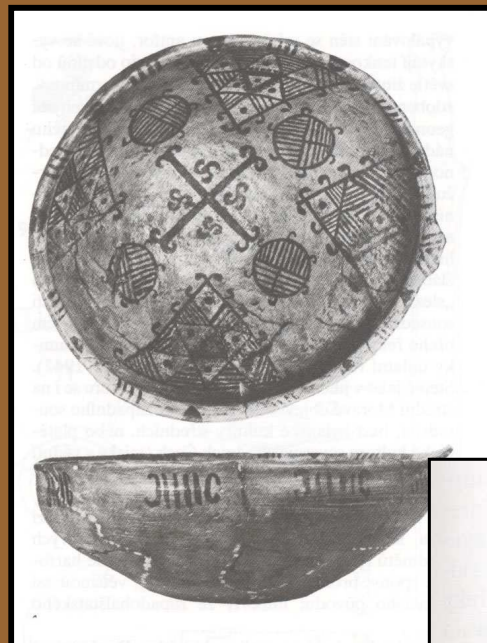
- Etnicky protokeltská, J a Z Čechy
- Pohřebiště: absence pohřbů na vozech, vznik bohatých mohyl časně laténského horizontu

lokalita **Hradiště u Písku** – zobákovitá etruská konvice, aj. kovové nádoby (včetně Ag cedníku), Au ženské šperky, železný kozlík, aj.

- kult: lokalita **Burkovák u Nemějic** – unikátní kultovní místo, cca 6000 ks závěsných keramických předmětů (zlomky i celé, zvířata, lidské postavy, cívky, ozubená kolečka, korálky, hvězdice, aj.), interpretace: přírodní svatyně (posvátný strom?) se zavěšenými amulety

## LPP – PLATĚNICKÁ KULTURA

- S Čech, Moravy, Slovenska, Polsko
- stagnace vývoje, tlak z jižních center halštatu, rozvoj hl. na jantarové stezce, vlastní rozvinutá metalurgie
- pohřebiště: PP, také doklad příchodu bojovníků z Podunají – „knížecí“ mohyly, komorové hrobky
- keramika: severní centrum drobotvarého malování (dokonalé – tzv. „pravěký porcelán“), tuhovaný povrch, nápadná barevnost – uvnitř světlé, vně tmavé
- pozdní halštat úpadkový – přerušování jantarové stezky (Skýtové), rozpad do lokálních skupin – předpůchovský horizont na S Slovensku

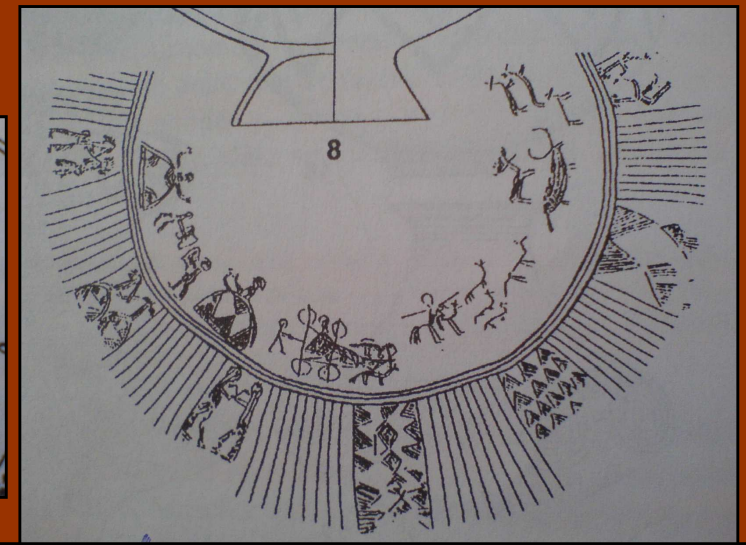
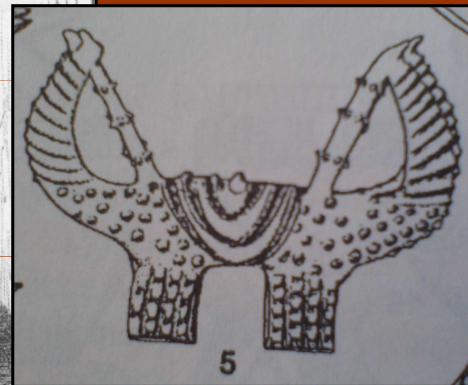
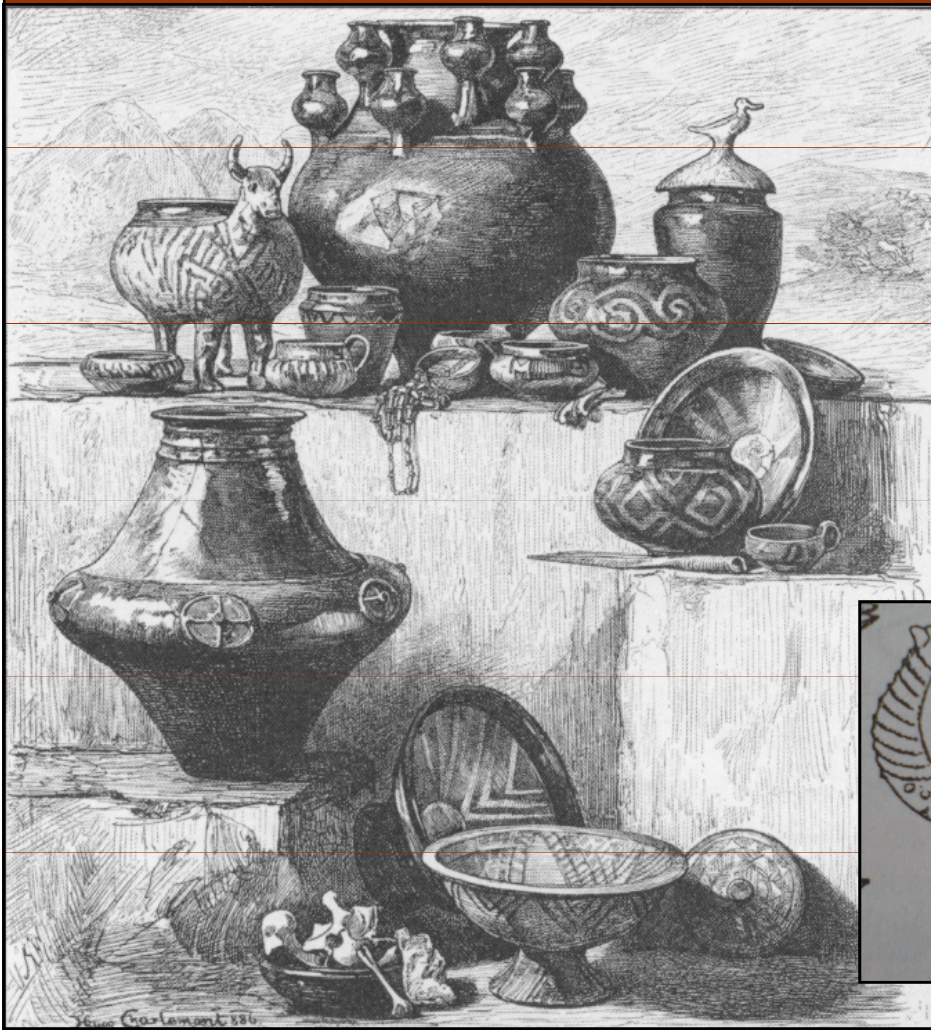






## KALENDEBERSKÝ OKRUH

- Dolní Rakousko, Maďarsko
- **pohřebiště:** srubové „domy mrtvých“, velké mohyly
- keramika: **typická pompézní pohřební keramika** – nádoby s býčími aplikacemi, keramografická keramika, antropomorfní nádoby, závěsné řetízky, „mondidoly“





# SKÝTOVÉ

- nomádké kmeny íránského původu (oblast Persie)
- od 8.stol. př. Kr. putování do Příčernomoří a dále na Z
- bohaté písemné prameny – př. Hérodotos
- **kolem r. 550 počátek vpádů do Karpatské kotliny, postupné okupování halštatského obyvatelstva, označení jako VEKERZUGSKÁ KULTURA**





# SKÝTOVÉ

## VEKERZUGSKÁ KULTURA

- Skýtský kmen Sigynnů
- pohřebiště: hl. pramen, typické **kostrové hroby**, někdy i **pohřeb s koněm**, charakteristická výbava – **mečíky Akinaki**, **křížová kování toulců**, **trojkřídle šipky**, **sekeromlaty čakany**, **štítové emblémy**, **hádkovité náušnice**, **terčovitá zrcadla**, **mušle Kauri**, **zoomorfní kování a ozdoby šatu**, **pintadery**, aj.

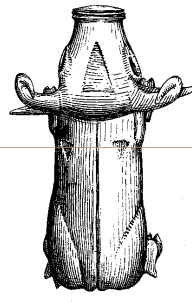
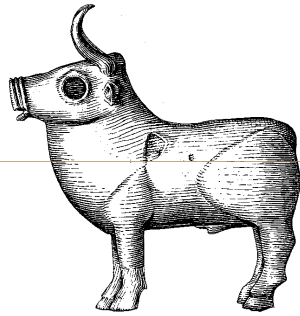
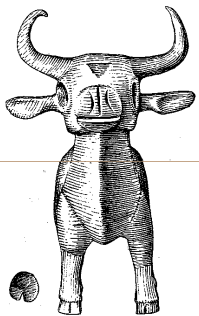




# BÝČÍ SKÁLA

- jeskyně Moravského krasu
- roku 1869 amatérský objev bronzového býčka, od roku 1872 výzkum J. Wankela
- nálezová situace: jeskyně pod vápencovým závalem, pod ním vrstva zuhelnatělého obilí a uhlíků, propálená jeskynní spraš; pozůstatky 2 žárovišť – ve větším zbytky vozu a člověka, keramika, šperky, jantarové a skleněné perly, zbytky textilu a kosti dalších lidí a zvířat; menší žároviště s železnými nástroji, skleněnými perlami, keramikou a snad původně i s býčkem

vydlážděná plocha – kostra muže a vepře, další lidské kosti





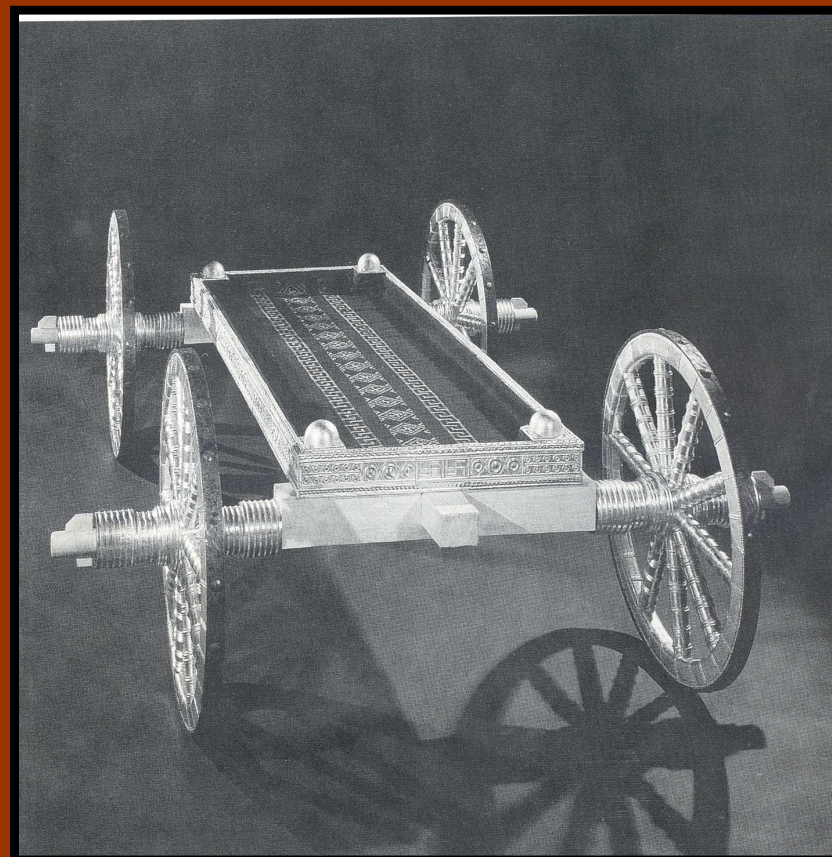


## BÝČÍ SKÁLA

# BÝČÍ SKÁLA

uprostřed „oltář“ (kamenný podstavec) – šperky, 2 ozdobené lidské paže, část lebky (pohár?)

dále kumulace bronzových nádob (v jedné lebka, v dalších obilí) a 40 lidských skeletů a 2 skelety koní s usekanými končetinami a hlavami, mezi tím bohatství šperků (Au, jantar), obilí, střepy depot kovářského a kovotepeckého náčiní





# BÝČÍ SKÁLA - INTERPRETACE





# BÝČÍ SKÁLA - INTERPRETACE

## HISTORIE

- J. Wankel – pohřeb velmože s krvavými obřady, nakonec zavalení prostoru balvany a zasypání štěrkem
- skupina uprchlíků s rodinami a zásobami dostižena pronásledovateli a pobita
- cizí železáři přepadení a zmasakrování místním obyvatelstvem
- obětní síň s doklady antropofagie
- skupina majetných lidí usmrcena pádem stropu jeskyně po výbuchu důlních plynů

## DNES

- **důležitá nová fakta:**
  1. vstup v halštatu možný jen „oknem“ vedle dnešních vrat
  2. vypálené vápno je tzv. plastický sintr – přírodní vápenitá sraženina
  3. balvany napadaly do prostoru komínem přirozeně
- **závěr: pravděpodobně ústřední obětiště nebo kmenový poklad**
- výrazné nálezy nejen místní, ale i západohalštatské, italské, skýtské, baltské a středomořské provenience
  - unikáty: bronzová přilba, bronzové žezlo, figurka býčka