

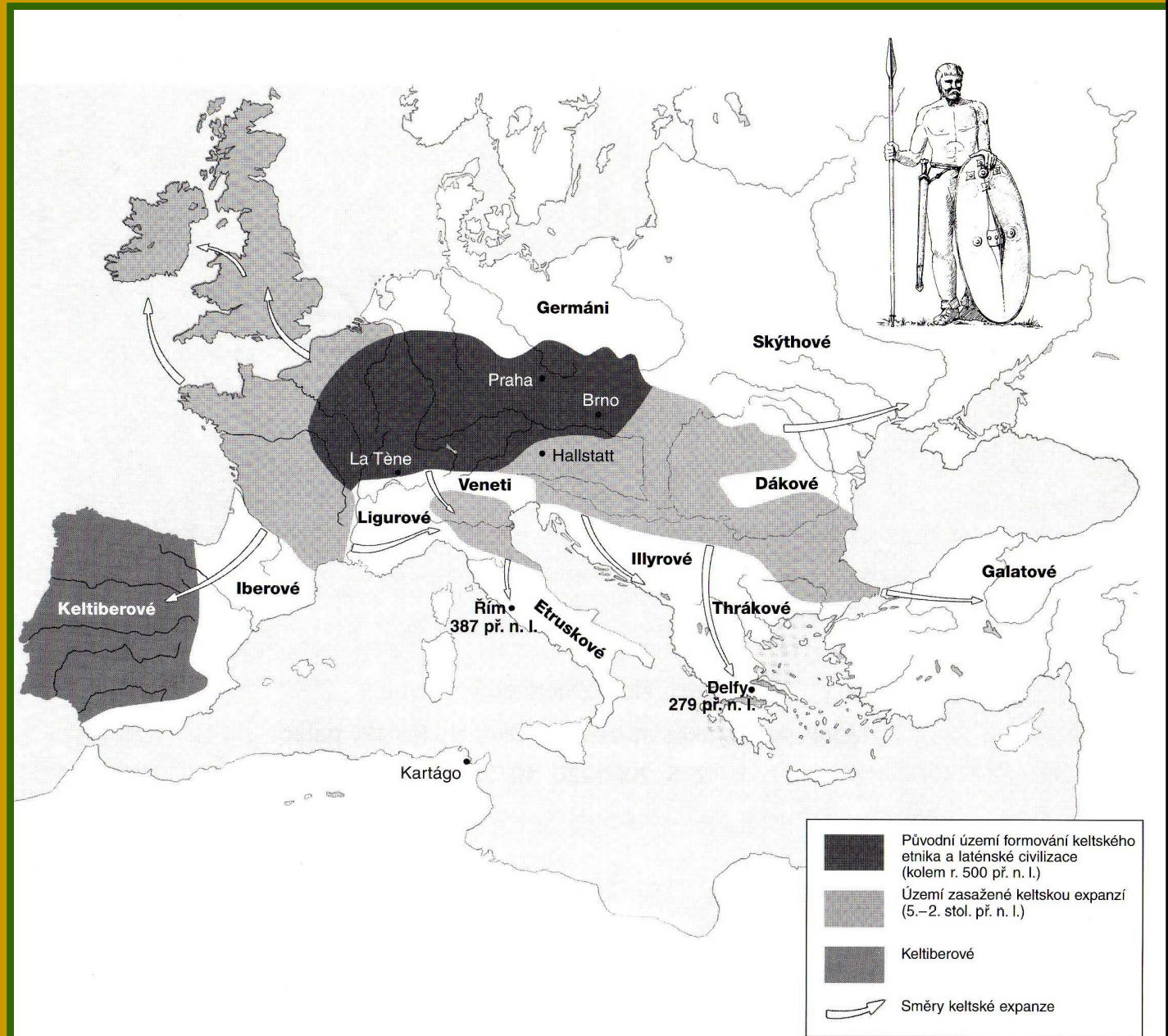
# 8. HODINA

## DOBA LATÉNSKÁ



- mladší doba železná, ve střední Evropě počátek rané doby dějinné
- završení procesu kulturní integrace – značná část Evropy pod nadvládou etnika Keltů (jednotný výtvarný sloh, duchovní život, technologie a životní styl vůbec)
- prameny antických autorů – **Hekataios Milétský** (ozn. Keltoi, země „Keltiké“), **Hérodotos** (v zemi Keltů pramení Dunaj=Istros); od konce 2.stol. časté zprávy – **Strabón, Titus Livius, Caesar, aj.**

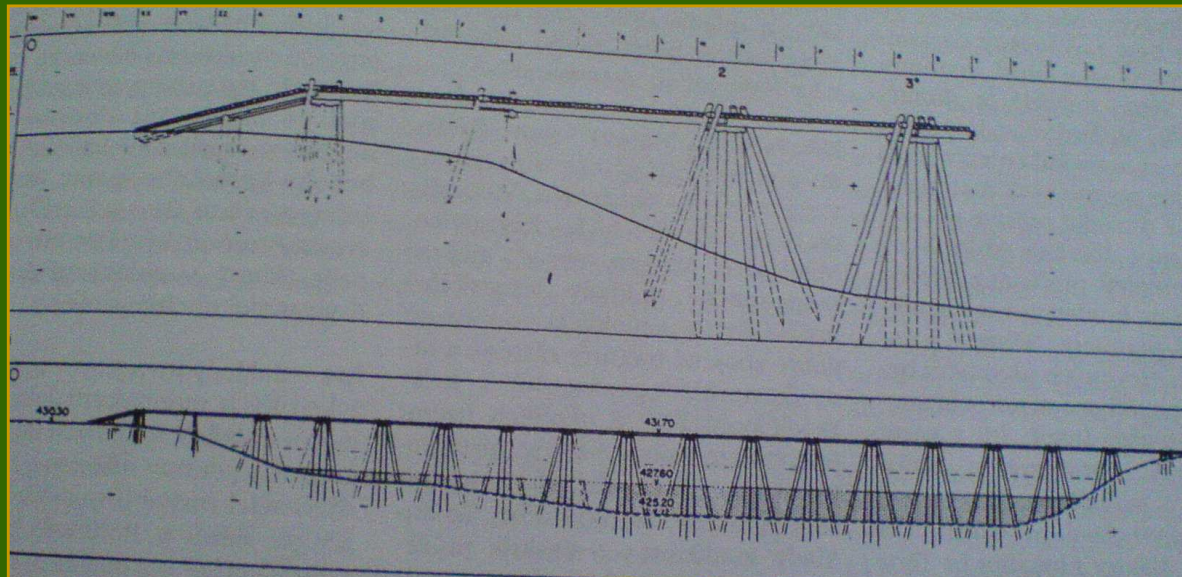
# CHARAKTERISTIKA





# CHARAKTERISTIKA

- **LA TÉNE** – eponymní lokalita u **Neuchatelského jezera** ve **Švýcarsku**, od poloviny 19.stol. vyzvedávány **předměty z břehů jezera**  
nálezy: **dřevěné můstky vybíhající nad hladinu**, pod nimi **cca 2500 předmětů** – hl. **militária** (meče, kopí, štíty)  
**interpretace: votivní místo, kde byly předměty zavěšovány nad hladinu na mostní konstrukci**  
důležité je uchování předmětů z organických materiálů ve vlhku – dřevěné štíty, ratiště kopí, rukojeti mečů; některé využité pro dendrochronologické datování



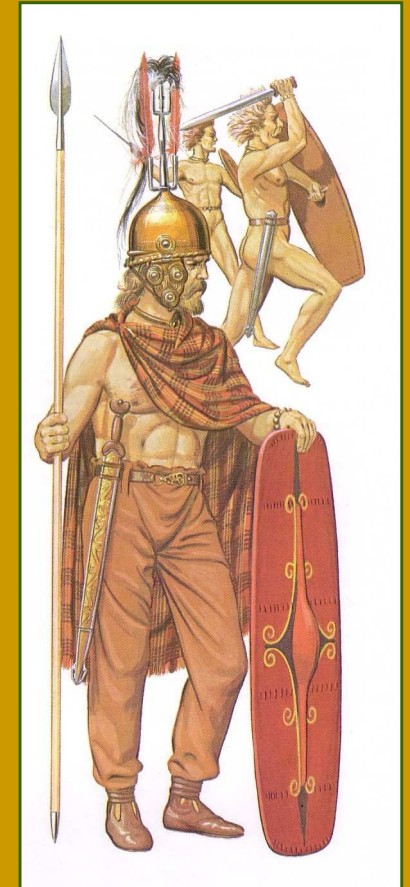
# PERIODIZACE A ABSOLUTNÍ DATA

## PERIODIZACE

- časný latén LTA 480-390
- starý latén LTB 390-260
- střední latén LTC1 260-190
- mladý latén LTC2 190-130
- pozdní latén LTD1 130-50
- latén/doba římská LTD2/DŘ A

## ABSOLUTNÍ DATA

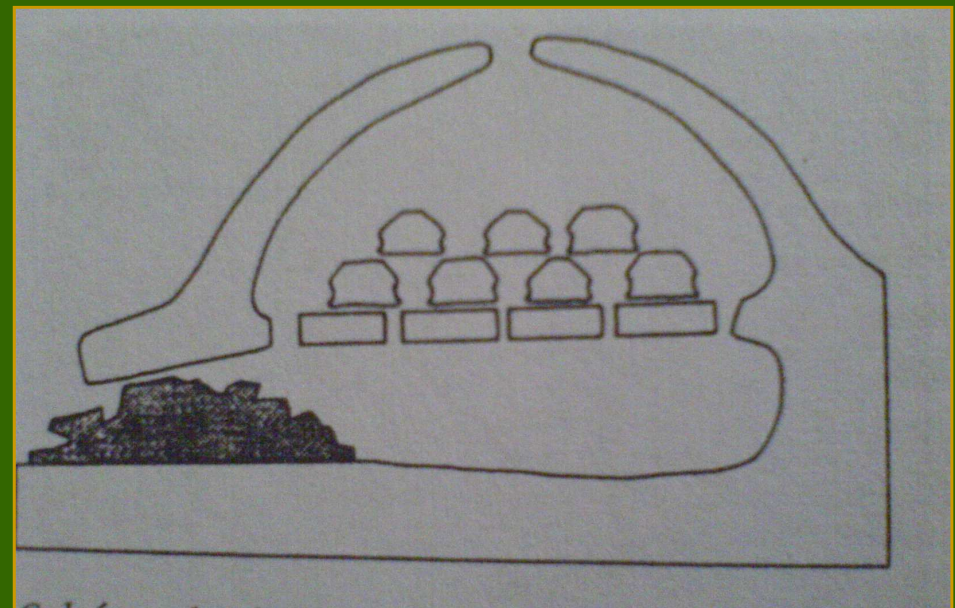
- **5.-3.stol.př.Kr. = keltská expanze**
- počátek 4.stol. – průnik přes Alpy do Popádí
- 387/6 př. Kr. – porážka Etrusků, plenění Říma
- po r.400 – přes střední Evropu do Příčernomoří a na Balkán
- 335 př.Kr. přijato keltské poselství Alexandrem Velikým, po jeho smrti průnik Keltů do Makedonie a Řecka
- 279 př. Kr. vypleněna věštírna v Delfách
- konec 3.stol. až r.25 př. Kr. vznik vlastního státu Gallatie ve Frýgii a Kappadokii (Malá Asie)
- **2.-1.stol. př. Kr. = ústup**; hlavně tlak Říma, ale také Germánů
- 58-51 př. Kr. „osmiletá válka“ – porážka Keltů v Galii od G.I. Caesara





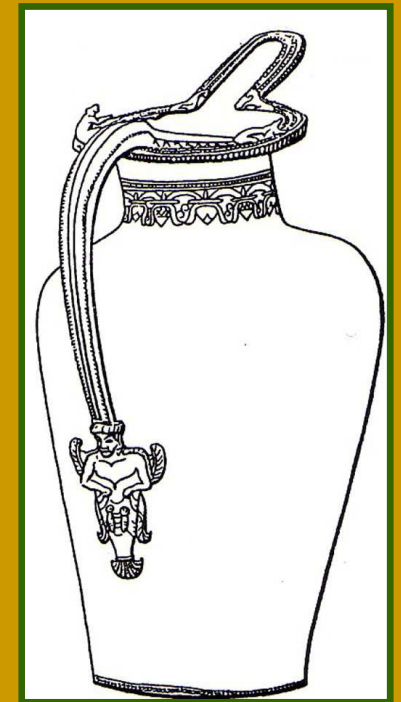
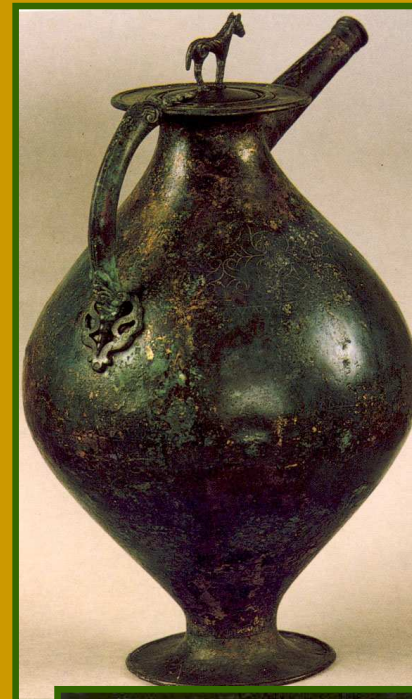
# HOSPODÁŘSTVÍ, NOVINKY

- zemědělství – **symetrická železná radlice u pluhu, železná kosa**, konstrukce „**žacího stroje**“, běžně kamenné rotační žernovy
- železářství – **vertikální hutní pece**, vysoká technická úroveň, předměty neměnné až do středověku
- rýžovnictví Au – umělé **přívody vody na rudonosné kopce**, terasovité **sejpy** (v ČR odhad vytěžení 17 t Au v latěnu)
- výroba keramiky – rozšíření **rychle rotujícího hrncířského kruhu** a **vícekomorových pecí s roštem**
- dřevozpracování – zdokonalení **soustruhu na dřevo** (hl. nádoby)



# ČASNÝ LATÉN

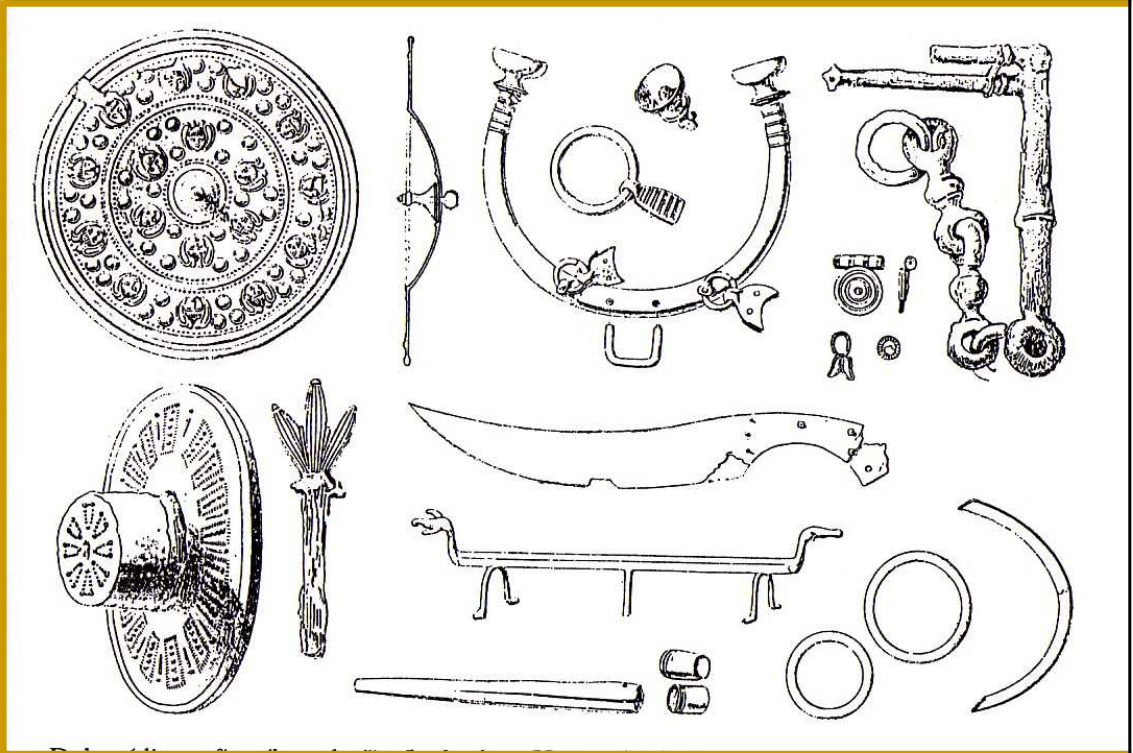
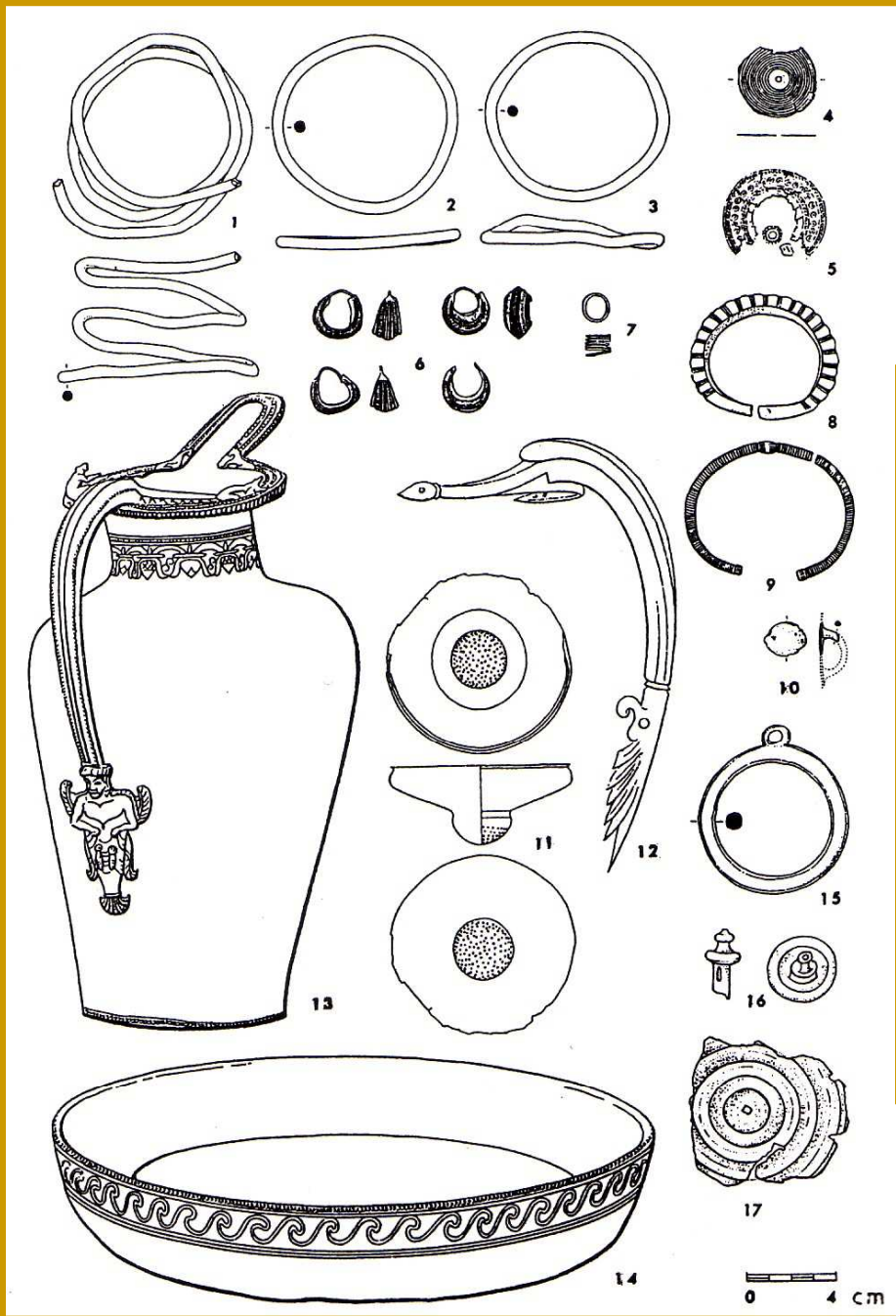
- počátek expanze Keltů, oblast J a JZ Čech protokeltská již v halštatu
  - typické **velmožské mohyly s bohatou výbavou** – kozlíky, koňské postroje, picí servisy – etruské zobákovité konvice, misky, naběračky, řecká keramika, zlaté šperky, zbraně, atd.
- lokality – **Hradiště u Písku, Chlum u Zbiroha, Hořovičky, Mírkovice, aj.**  
(analogie v protokeltském západohalštatském prostředí – Vix, Hochdorf, aj.)





# HRADIŠTĚ U PÍSKU

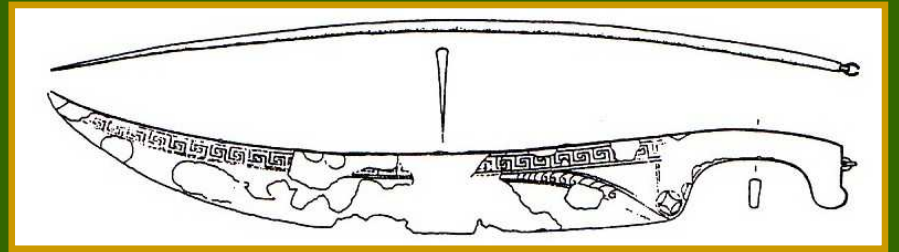
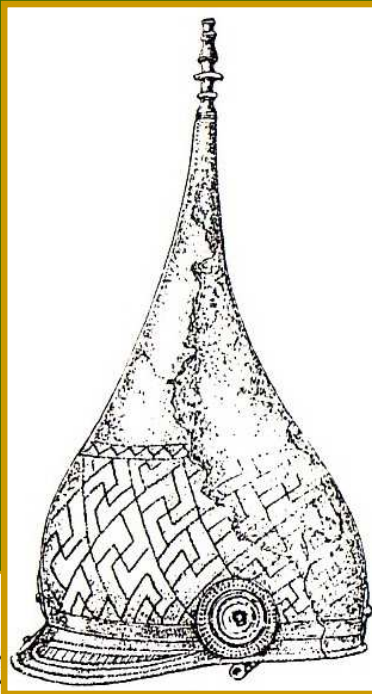
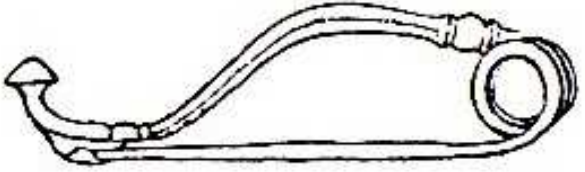
## HOŘOVIČKY







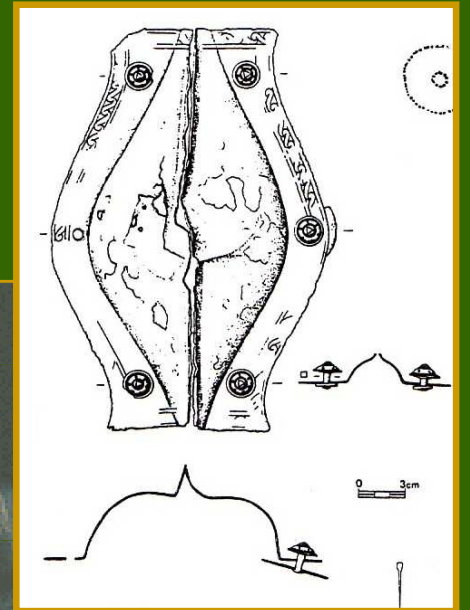
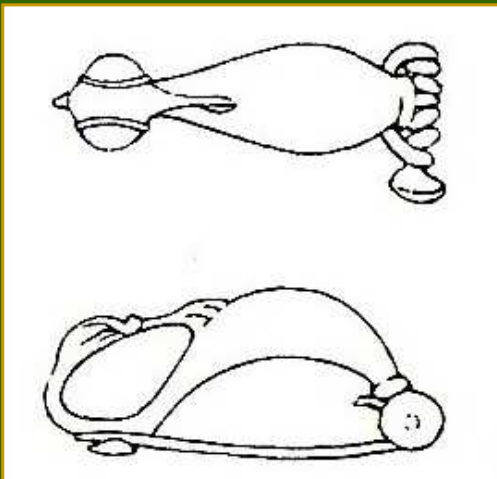
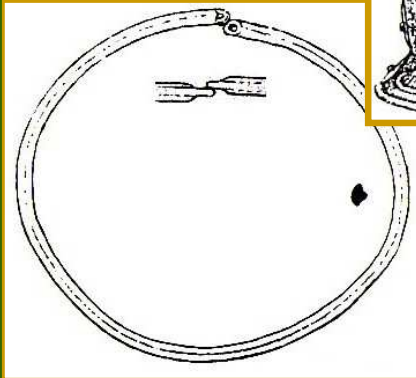




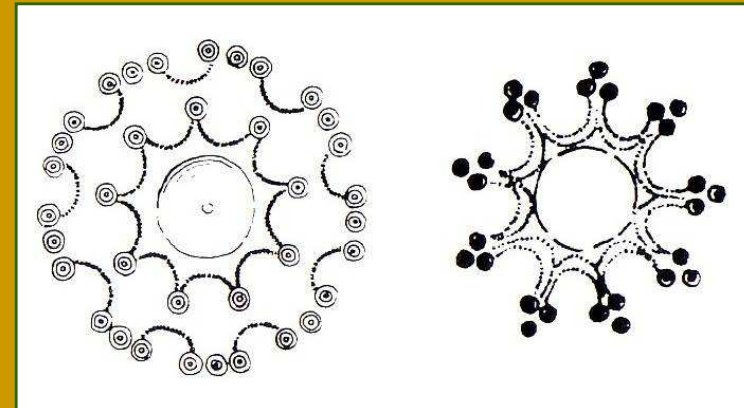
běžný kovový inventář:

šperky – spony certoské, maskovité, s ptačí hlavičkou na patce, nákrčníky, náramky

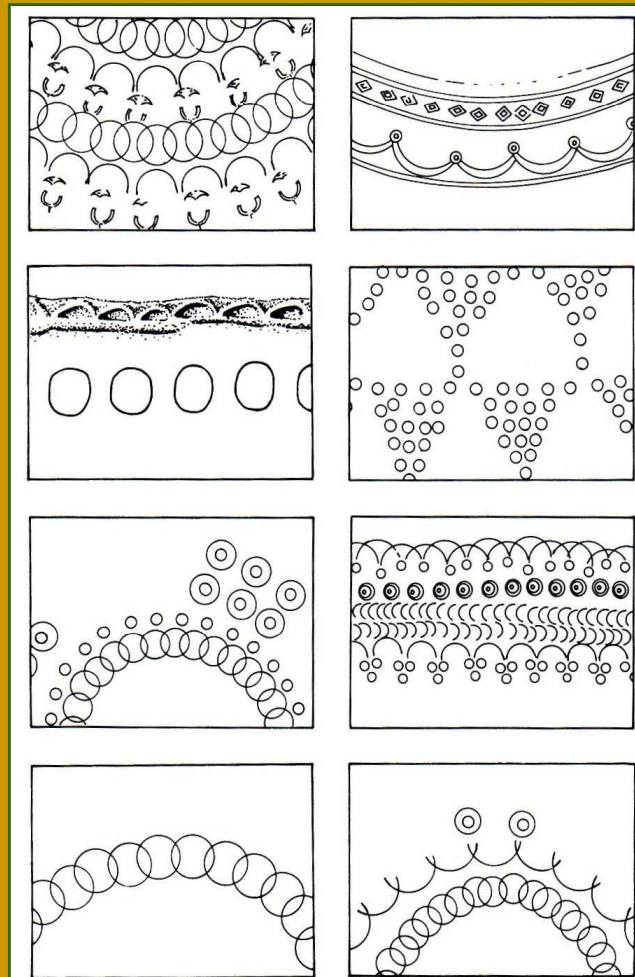
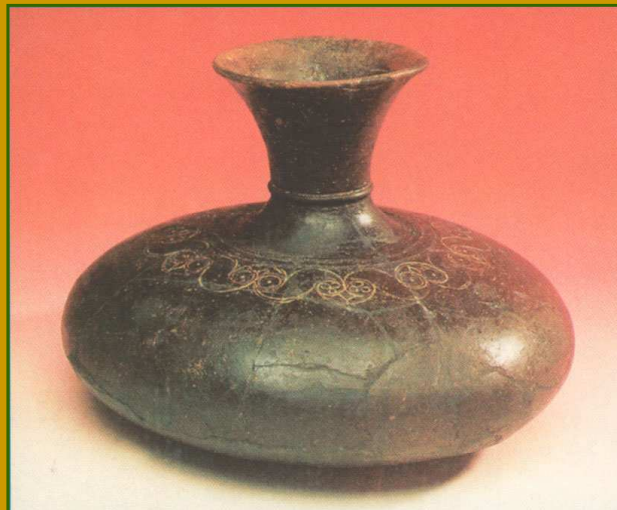
zbraně – mečíky s antropomorfní rukojetí, sekáče, štíty, přilby



- keramika: typická **výzdoba kolkováním** (girlandy, obloučky, „běžící pes“, aj.) = tzv. **braubašská keramika**, **láhve se stlačenou výdutí**



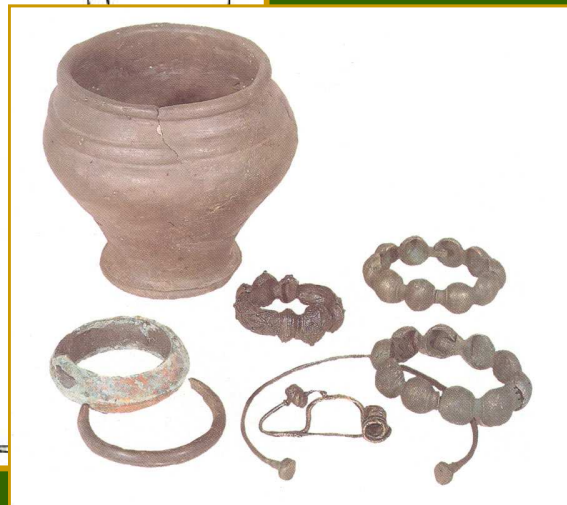
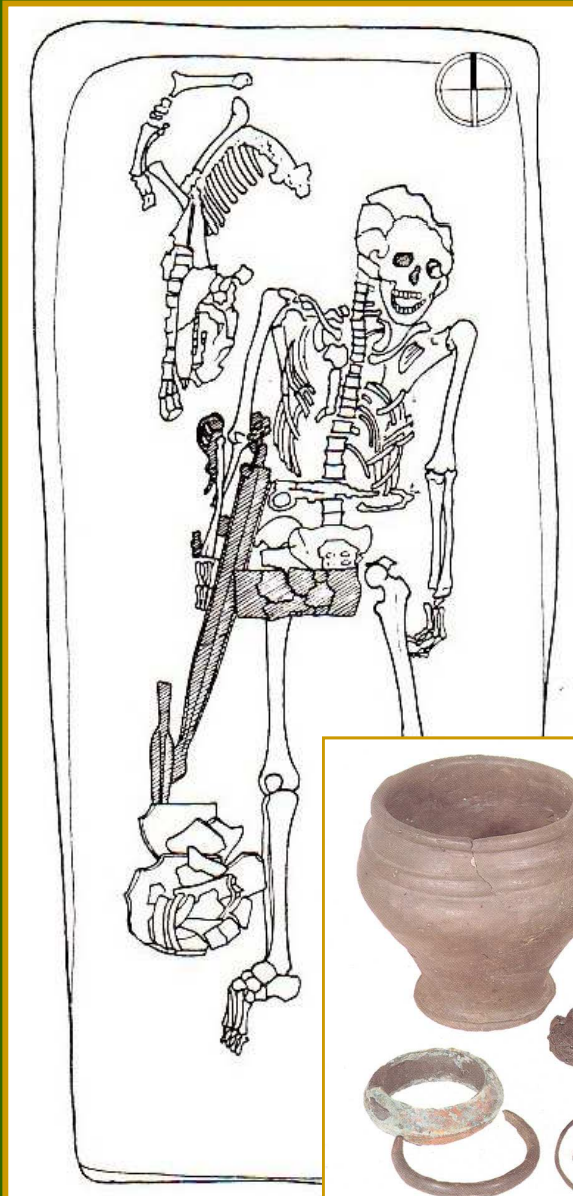
- specifikum: „**kapkovité útvary**“ okolo lidských plastik, hlavně oblast Porýní, sochy bojovníků (? , př. Glauberg)





# STARÝ AŽ STŘEDNÍ LATÉN

## = OBDOBÍ PLOCHÝCH KELTSKÝCH POHŘEBIŠŤ

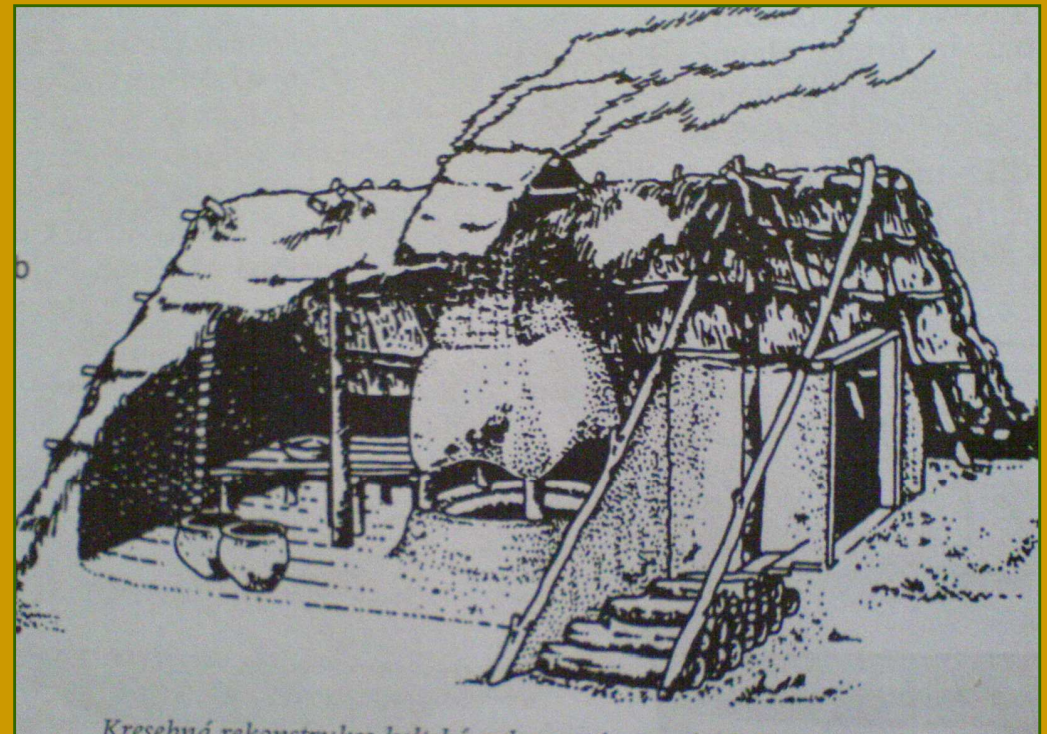
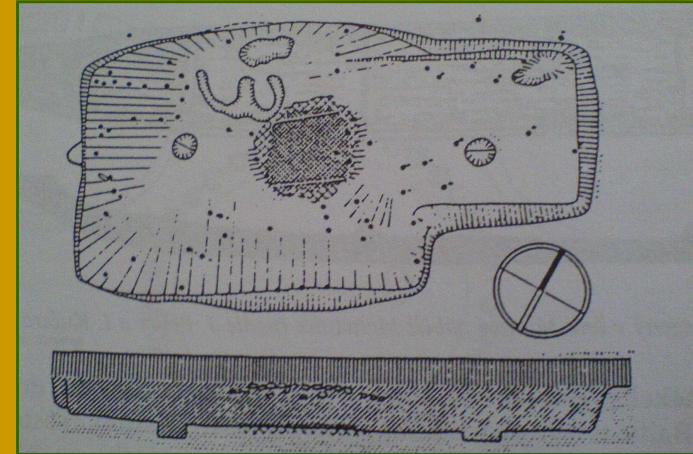


- konsolidace kmenů na našem území – **Bójové, Volkové-Tektoságové, Kotini**
- pohřebiště: **plochá kostrová, postupně přibývají žárové hroby**  
rodinné (společenské?)  
**skupiny, natažená poloha na zádech**, dřevěné rakve/prkna, čtvercové/kruhové příkopy hl. kolem významných hrobů  
**zánik zachytitelného pohřebního ritu na konci LT C1** (cca 180 př. Kr., poté zřejmě ae nezjistitelné pohřbívání)

- sídliště: **prostá otevřená**, zemědělství i **specializovaná výroba** (švartnové náramky – Mšecké Žehrovice, žernovy – Lovosice, kovozpracování – Bořitov na Blanensku, aj.)

**pravidelně hrnčířské pece** (dvoukomorové s roštem) a depoty Fe výrobků

domy – **obdélné, střední velikosti, zapuštěná podlaha, nosné sloupy ve středu kratších stěn (=sedlová střecha)**, časté **seskupení do dvorců**, užití zámků a klíčů



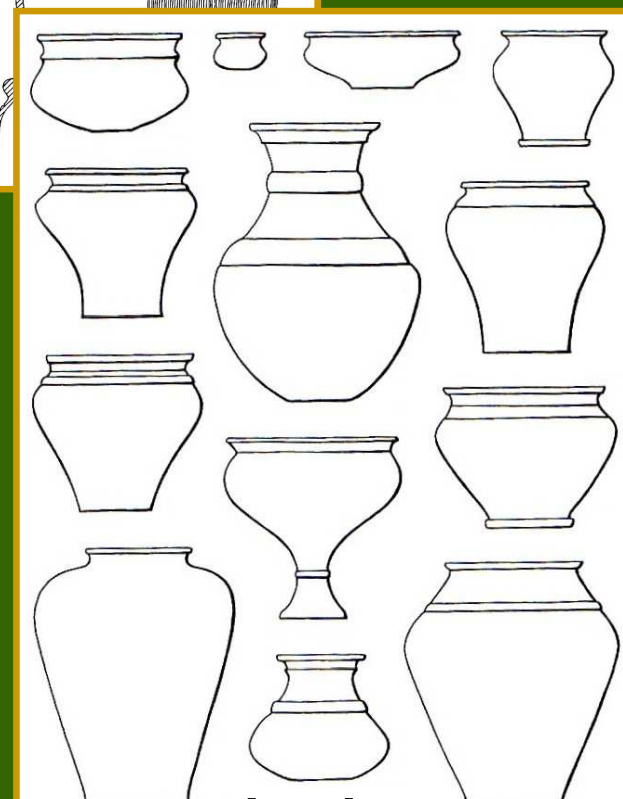
Kresebná rekonstrukce domu z Mšecké Žehrovice



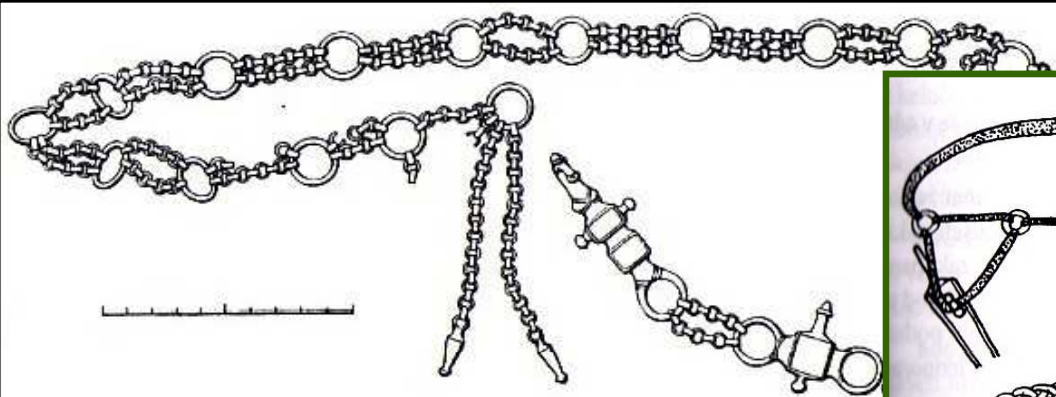
- keramika: **vysoká úroveň** – užívání rychle rotujícího hrnčířského kruhu, vypalování ve dvoukomorových hrnčířských pecích (800-1000 °C), časté přidávání grafitu do keramického těsta (nepropustnost, lepší tepelná vodivost)

**hladký tmavý povrch, nezdobený, ovalené okraje, vodorovné lišty, žebra; rozlišení sídlištní (situly, silné tuhování, vertikální rýhy) a funerální keramiky**

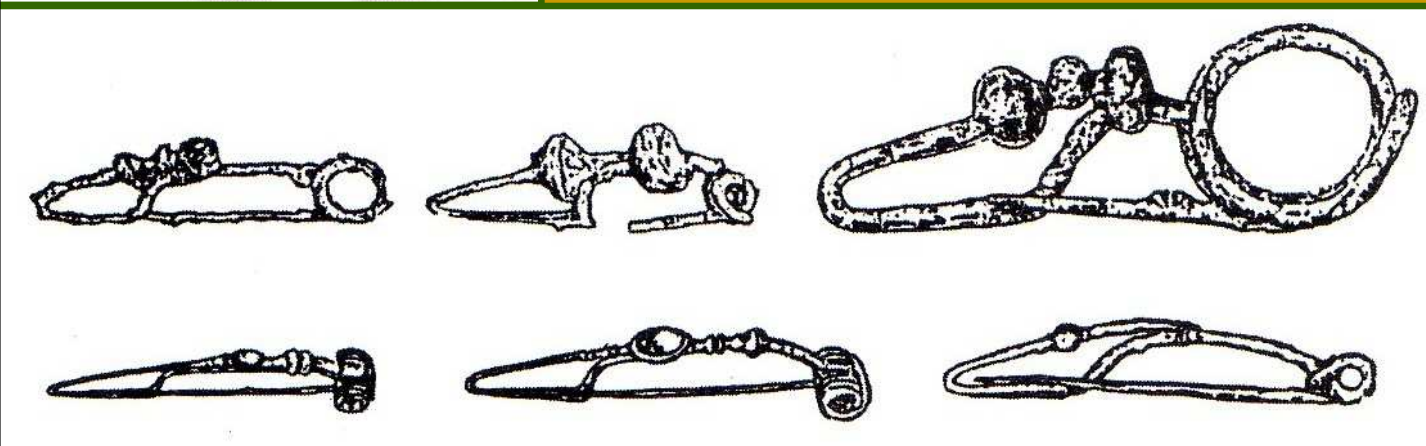
**specializované dílny** – např. Mistrín (mistrínská keramika, široká distribuce, typizovaná výroba)



FUNERÁLNÍ KERAMIKA

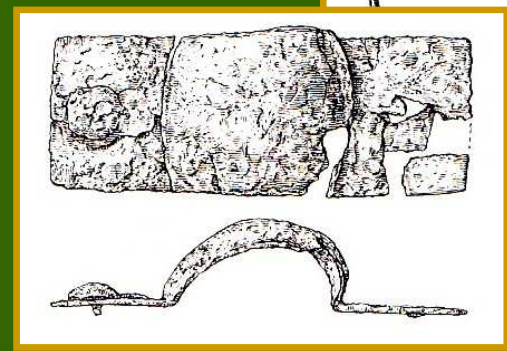
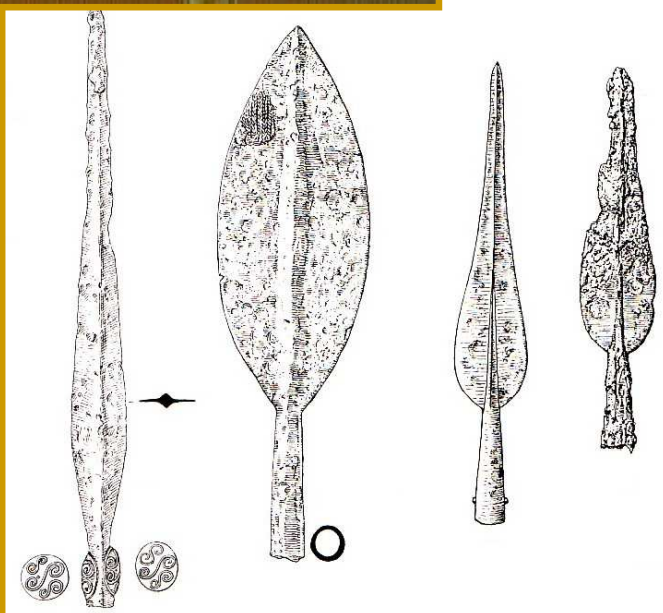
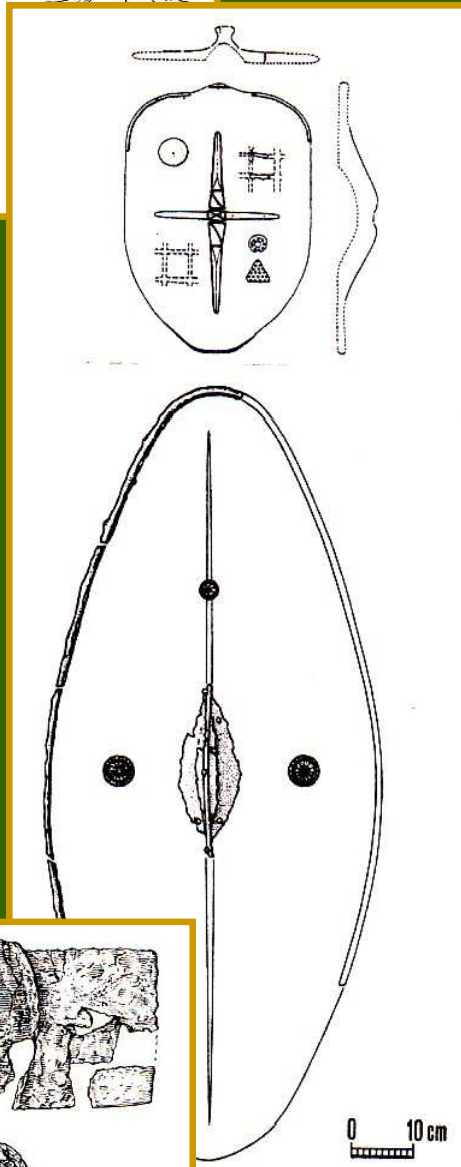
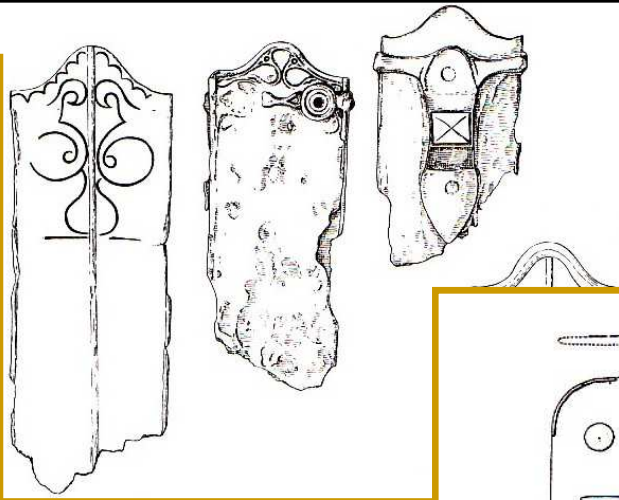
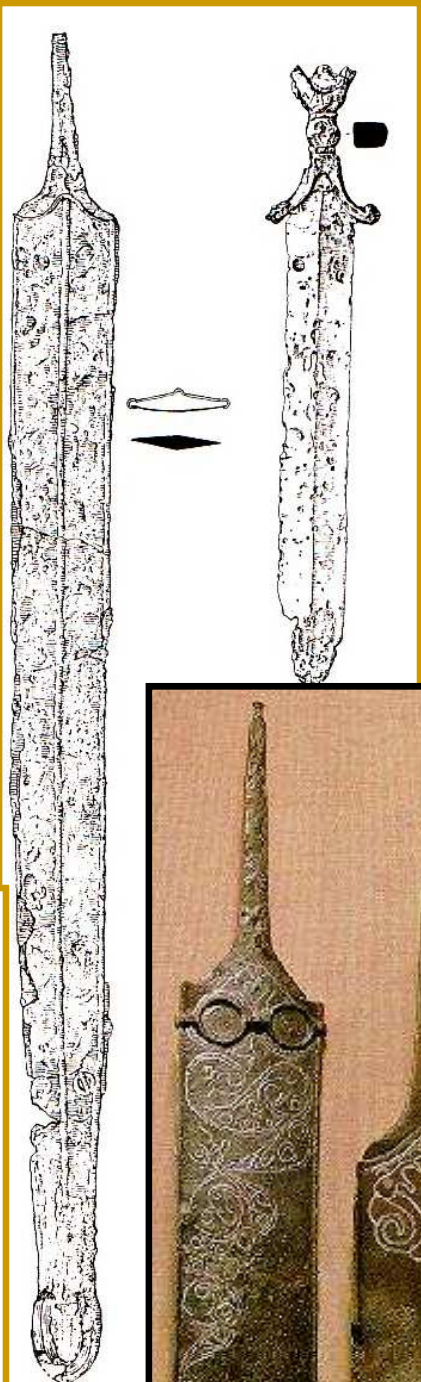


• kovové předměty:  
**šperky** – spony s volnou  
patkou / spojené konstrukce;  
nákrčníky; náramky;  
nánožníky; prsteny; opasky





- kovové předměty – zbraně  
zbroj, nástroje:  
meče, kopí, štíty (kování),  
opasky, přilby



0 10 cm

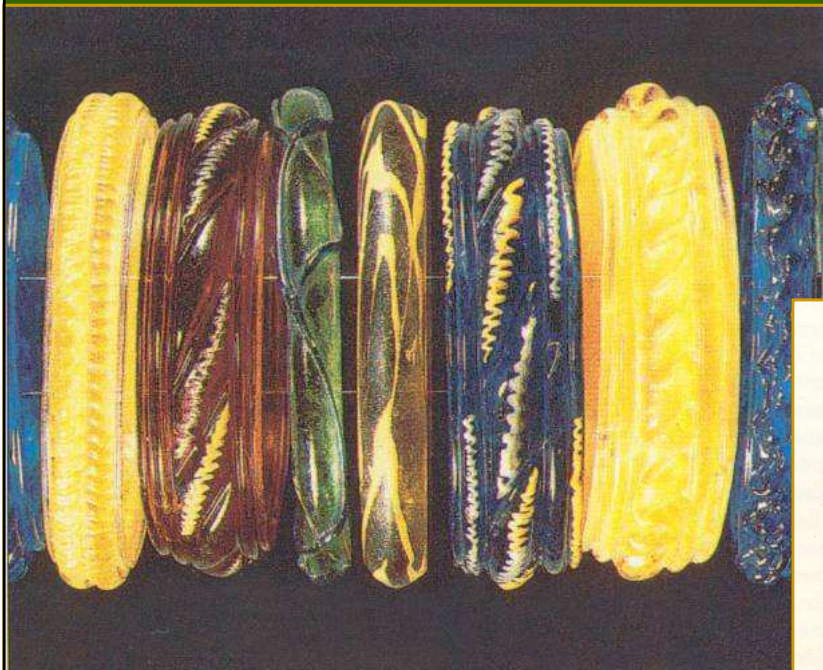




**REKONSTRUKCE ODĚVU**



- **skleněné předměty:** hlavně **perly do náhrdelníků** (a jejich rozřadovače) a **náramky**, v pozdním latěnu také **millefiorové nádoby** (sklo několika barev) – importy z Říma, zřídka **maskovité korály** (importy z dolního Podunají)







- **švartna (sapropelit)** – usazeniny z odumřelých jednobuněčných organismů, v laténu těženy, **výroba náramků** (hlavně LT B2), hl. ženský šperk (ale i u mužů a dětí), **výroba na sídlišti v Mšeckých Žehrovicích** (export až několik set km daleko), zřejmě připisovány **magické účinky**

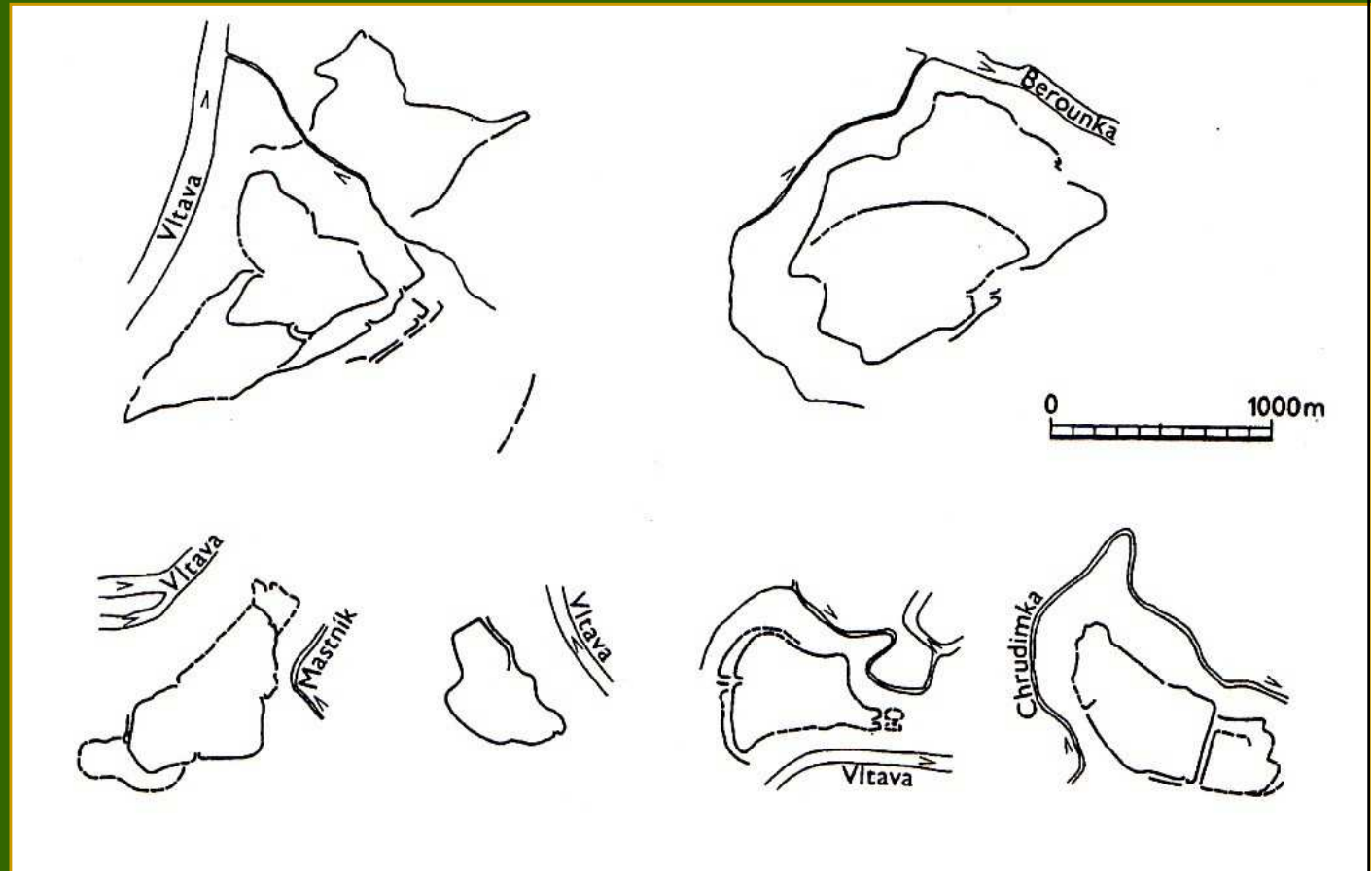


- **dřevo** – široká škála nástrojů k opracování, mj. **také soustruh** nálezy předmětů: **zbytky štítů a ratišť'** (hl. javorové dřevo), unikátní **kování dřevěné soustružené nádoby** z pohřebiště v **Brně-Maloměřicích**

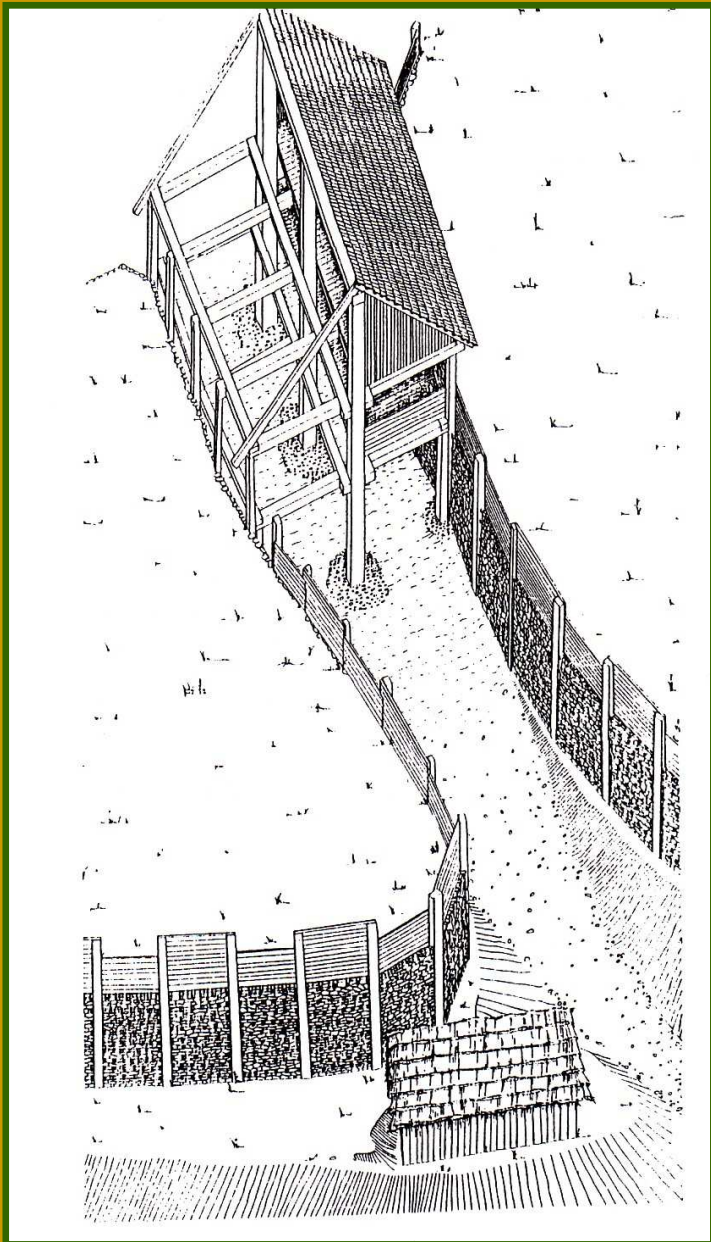


# MLADÝ AŽ POZDNÍ LATÉN = OBDOBÍ OPPIDÁLNÍ

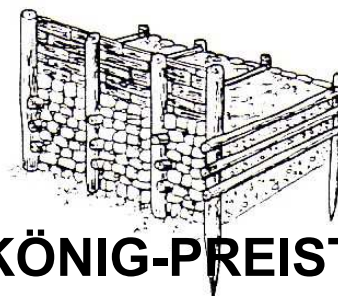
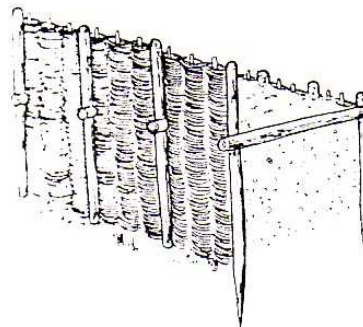
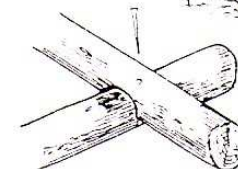
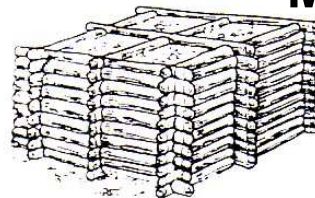
- oppidum – z lat. „ob pedes“ = uzavřené místo, které je nutné obejít;  
**západní typ** – politické, výrobní, náboženské centrum, velká rozloha; **východní typ** – vojensko-strategický význam, menší rozloha
- budování oppid od poloviny 2.stol.př.Kr.
- ČR: Závist u Zbraslavi, Stradonice, Hrazany, Nevězice, Třísov, České Lhotice, Staré Hradisko, Hostýn, Kotouč u Štramberka



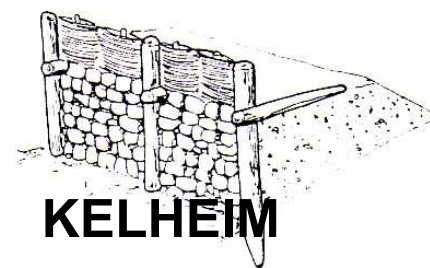
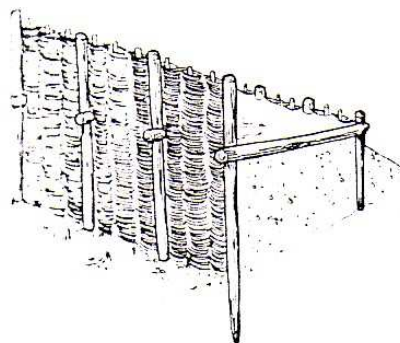
# TIPOLOGIE OPEVNĚNÍ OPPID



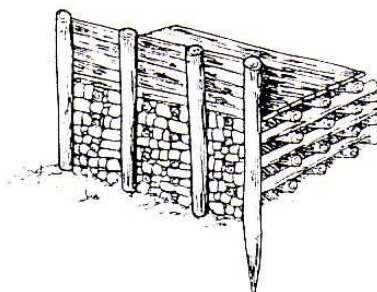
## MURUS GALLICUS



## ALTKÖNIG-PREIST



## KELHEIM





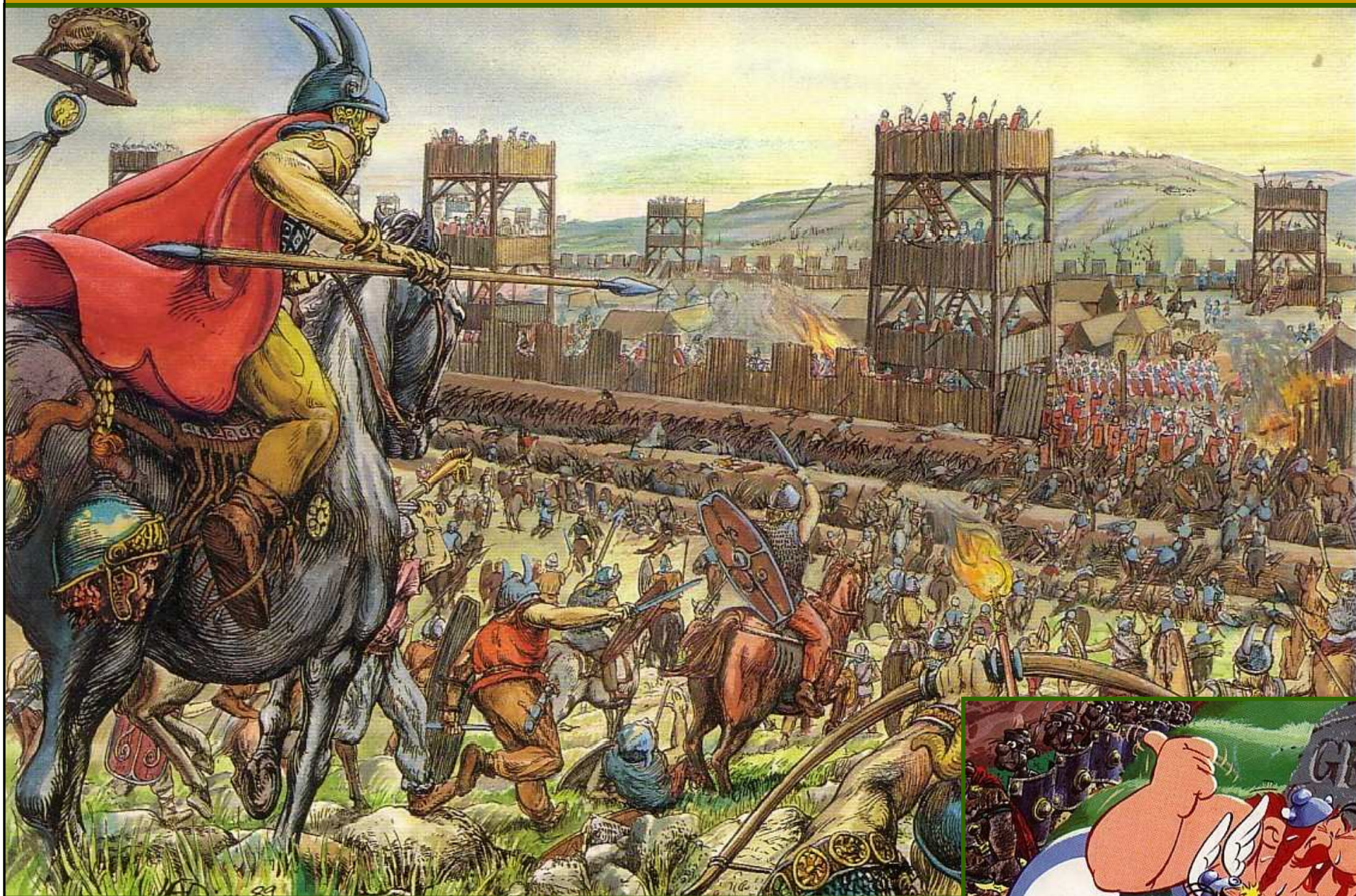


- nejznámější oppida:  
Francie – **Bibracte, Alesia,**  
Avaricum, aj.

Německo – **Manching,**  
**Kelheim,** Heidengraben  
(největší vůbec – 1660 ha  
rozloha)

**Alesie** – 97 ha, Burgundsko,  
místo konečných bojů  
Vercingetorixe proti Caesarovi  
v srpnu a září roku 52 př.Kr.,  
cca 80 000 Galů proti 60 000  
Římanů

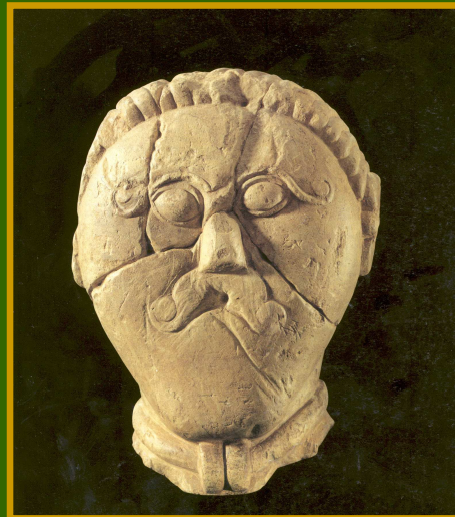






# DUCHOVNÍ ŽIVOT

- polyteistické náboženství, lokální božstva, ale i obecný panteon – **Taranis** (hrom, nebe), **Teutates** (válka), **Esus** (stromoví), dále např. **Cernunos**, **Epona**, **Lug**, **Sekvana**, aj.
- **kasta druidů** – v čele kultu, ale zásahy i do politiky, vzdělanci, bez písemných záznamů
- **ae doklady:**
  - plastiky** - kotlík z Gundestrup (Jutsko, s obětní scénou), kultovní vozík z Méridy (jezdec stíhá kance), socha bojovníka (?) z Glaubergu, busty héroů (u nás **Mšecké Žehrovice**, **Závist**, **Staré Hradisko**); časté plastiky kanců, jelenů

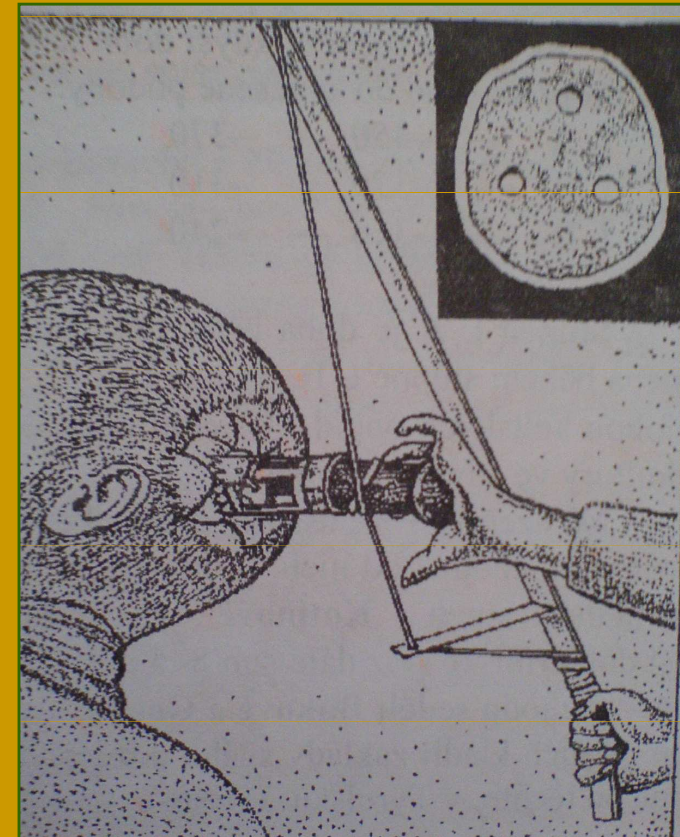




- „**Viereckschanze**“ – čtvercové terénní útvary o straně cca 100m, orientace podle světových stran, ohraničení valem a příkopem, 1 vstup, v areálu **minimální zástavba**, **časté hluboké šachty** (v nich lidské pozůstatky, plastiky, aj.)

**interpretace:** opevněné dvorce obývané výjimečnými jedinci spojenými s kultem, snad druidy v ČR: **Mšecké Žehrovice, Luděřov**

- **votivní depozita** – u nás nejznámější **depot z Duchcova** se 2000 předmětů (spony, náramky)
- **trepanace lebky** – **medicinsko-rituální zákrok** (vyvrtání dutým vrtákem, vyškrabáváním nebo malou pilečkou); lokalita Gutramsdorf – trojnásobná trepanace; **z lebečních koleček tvorba amuletů**







- keltské mince – nejstarší pod vlivem Řeků v polovině 4.stol.př.Kr., napodobeniny řeckých Au statérů a Ag tetradrachem; u nás nejstarší ze 2.pol.3.stol.př.Kr.

od přelomu 2./1.stol. se objevují „mušlovité“ statéry (miskovitě prohloubené s motivem paprsků – mušle) na JZ Slovensku v 1.stol.př.Kr. specifické Ag mince s latinsky psanými osobními jmény, hl. BIATEC – tzv. biateková mince

# ZÁNÍK KELTSKÉHO IMPÉRIA

- na Kelty tlačí z **J Římané**, ze **S Germáni**, postupně nejsou schopni odolávat tlaku – **asimilace** (př. Raetové, Noricové – budoucí římské provincie) nebo **ústup na Z** (Britské ostrovy)
- u nás: cca r. 113 př.Kr. masivní útok Kimbrů a Teutonů, po něm ústup obyvatelstva k Dunaji; v 60. letech 1.stol.př.Kr. příchod Dáků z Karpatské kotliny s králem Burebistou – definitivní porážka Bójů a jejich odchod (tzv. bójská poušť)
- **púchovská kultura** – vývoj z **přežívajícího lužického lidu na severu Slovenska** (předpúchovský horizont), izolace v horských údolích, **příliv Keltů a nakonec i Germánů**, dlouhé přežívání do doby římské (2.stol.př.Kr. až 2.stol.po Kr.)