

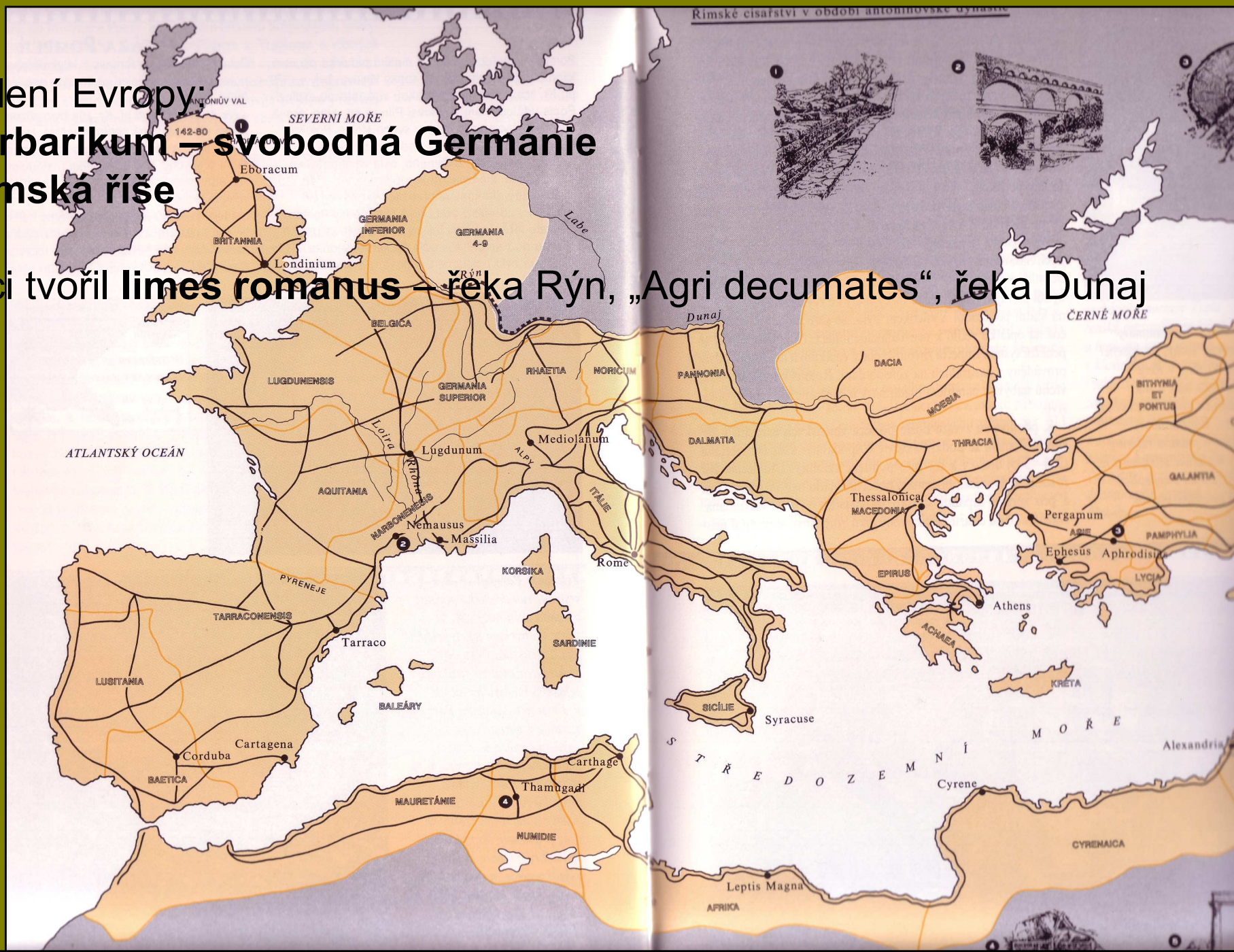


9.HODINA
DOBA ŘÍMSKÁ

CHARAKTERISTIKA

rozdělení Evropy:
barbarikum – svobodná Germánie
Římská říše

hranici tvořil **limes romanus** – řeka Rýn, „Agri decumates“, řeka Dunaj



CHARAKTERISTIKA

- PRAMENY:

římské

P.C.Tacitus (55-117 po Kr.) – Germania (info o životě, vzhledu, chování, vojenství, aj.)

Klaudios Ptolemaios (90-160 po Kr.) – Géografické hyfégésis (topografie Velké Germánie, řeky: Albis, Danubis, Vistula; pohoří: Gabréta, Hercynský les, aj.)

Valleius Paterculus – Tiberiovo tažení proti Marobudovi

Tabula Pentigeriana – mapa řím. vojevůdce M.V.Agrippy, topografické údaje

PERIODIZACE

- E. Droberjar (1999):
- **ČASNÁ DŘ** 35/25 př.Kr. – 50/70 po Kr. (mj. Marobudova říše)
- **STARŠÍ DŘ** 50/70 – 150/160
- **PŘECHODNÝ HORIZONT – MARKOMANSKÉ VÁLKY** 150/160 – 180/200
- **MLADŠÍ DŘ** 180/200 – 300/320
- **POZDNÍ DŘ** 300/320 – 380/400

ABSOLUTNÍ DATA

- Germáni **zmiňováni po boku Keltů již u Caesara**, r.58 př.Kr. poráží Caesar Markomany vedené Ariovistem
- před začátkem letopočtu **časté srážky Římané vs. Germáni na Rýně**, po r. 16 př.Kr. stavba prvních pevností na Rýně – počátek limitu
- **12-9 př. Kr. Drusovy výpravy za Rýn** = příchod ohrožených Markomanů v čele s Marobudem do Boiohaema (+ další germán.kmeny)
- **Marobudova říše** – Marobud vychován v Římě = **buduje silnou říši po římském vzoru, budí nelibost Říma**; r. 6 **po Kr. vojenské tažení proti Marobudovi** (12 legií = 120 000 vojáků, pokus o sevření), nedošlo k boji; Marobud pro pasivitu po bitvě v Teutoburském lese **terčem opozice v čele s Arminiem, r. 18/19 prchá do římského exilu** – konec Marobudovy říše
- **r. 9 po Kr. – bitva v Teutoburském lese** = vyústění tvrdé římské politiky místodržícího P.Q.Vara, vzpoura Cherusků pod vedením Arminia; bitva lokalizována do Kalkriese u Osnabrücku; střet 3 legií + 9 pomocných sborů (cca 20 000 vojáků) s Germány, Římané zmasakrováni, Varus zabit (Vare, Vare, kde jsou mé legie?)
důsledky – konec expanze Římanů do Svobodné Germánie, pasivní budování limitu

ABSOLUTNÍ DATA

- **neshody mezi Germány** – vznik „klientských států“ Říma s dosazeným vůdcem, např. Vanniovo království (oblast Moravy až Váhu, do r. 50)
- r. 43 velké tažení do Británie = **úbytek vojsk na Rýně, řešení – najmutí části Svěbů do římské armády – romanizace** a vznik „nárazníkových pásem“ tvořených najatými Germány
- 2.pol.1.stol. až pol. 2.stol. – lokální konflikty, budování limitu
- **Markomanské války – 166-180 po Kr.**, hl. motivem vznik provincií Markomanie, Kvádie a Sarmatie na území Svobodné Germánie (Marcus Aurelius), záminkou vpád Germánů za limit roku 166 po Kr.
166-172 – Germáni za limitem, postupně vytlačování
172-175 – expeditio germanica prima
177-180 – expeditio germanica secunda, invaze Římanů za limit, vítězství ukončena smrtí Marca Aurelia (Vindobona, 17.3.180), hranicí opět limit
- nová vlna germánských útoků od 2.pol.3.stol., Římané stále méně obranyschopní, masivní **vznik vazalských germánských států a usazování Germánů přímo v provinciích**; po smrti posledního vzdorujícího císaře Valentiniána r. 374 **limit fakticky přestává existovat**
- **konec 4.stol. – pacifikování Germáni v provinciích za účelem obrany říše proti asijským nomádům, r. 395 dělení Říma na východní a západní, r. 476 západořímská říše formálně zaniká**

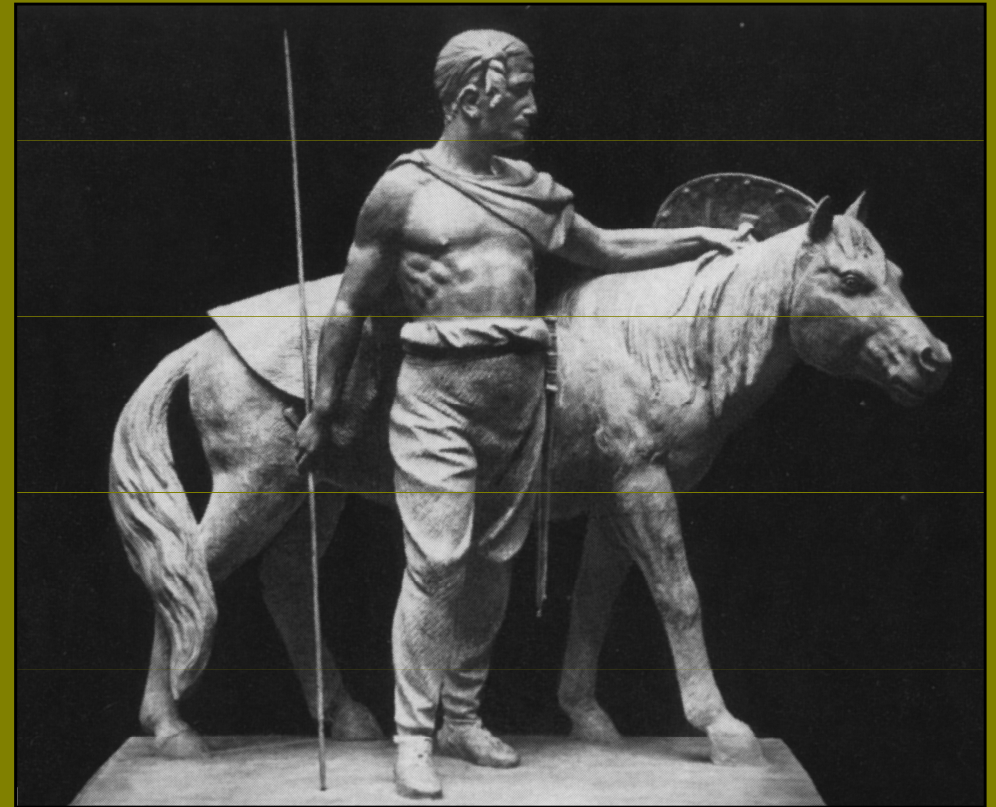
GERMÁNI

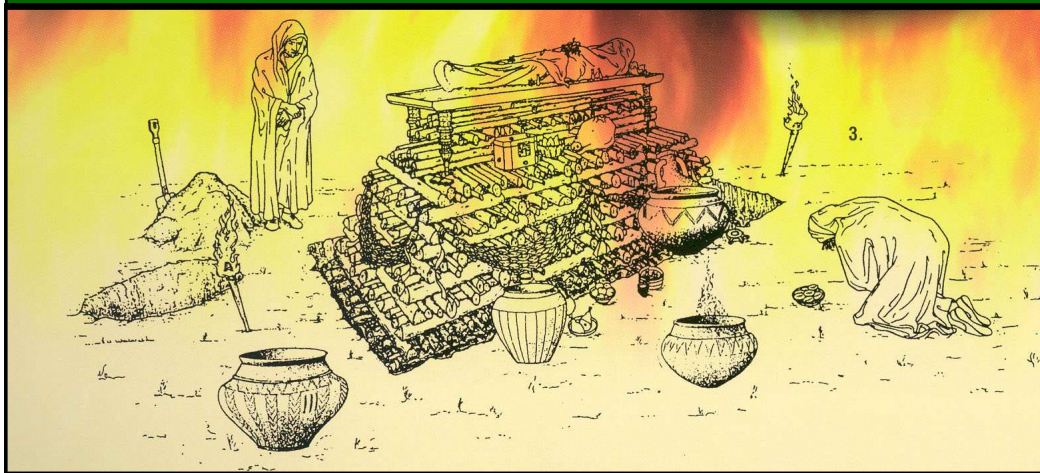


- mýtický původ od boha Tuista zrozeného ze země a jeho syna Manna (Hermioni, Istveoni, Ingveoni)
- archeologický původ v **protogermánských kulturách:**
JASTOROWSKÁ
OKSYWSKÁ
PRZEWORSKÁ
 - rozšíření S Německo až Polsko
 - vývoj od laténu
- další kultury rozvoj v DŘ –
profilace do germánských kmenů činných v DSN:
WIELBARKSKÁ
ČERŇACHOVSKÁ, aj.

GERMÁNI

- střední Evropa – hlavně **Svébové** (Langobardi, Semnoni, Hermunduři, Markomani, Kvádové, Vandalové, Alamani, aj.), **Chattové a Cheruskové**
- **Markomani, Kvádové** – území ČR a SR v DŘ
- společenské uspořádání: v DŘ vývoj **od rodové společnosti ke kmenové aristokracii s vojenskou družinou**, volení nebo dosazení „**králové**“ (shromážděním bojovníků – „thingy“), v mladší DŘ **vznik kmenových svazů**





GERMÁNI

POHŘEBIŠTĚ:

žárový pohřeb.ritus, kremace v urnách, od počátku **sociální kontext** – **bohaté hroby kostrově**, **inhumace sílí** po Markomanských válkách

Tacitus popisuje průběh pohřbu – významní mužové spalováni určitým druhem dřev, jinak strohost

rozsáhlá pohřebiště – **ústřední pro větší skupiny**

kremace v urně, uložena jen **její část s osobními předměty** – deformované meče, slitky skleněných nádob, hřebeny, aj.

lokality: Plotiště n.L. (přes 1000 hrobů), Třebusice (500 hrobů), Přešovice (520 hrobů), Kostelec na Hané (430 hrobů)

GERMÁNI

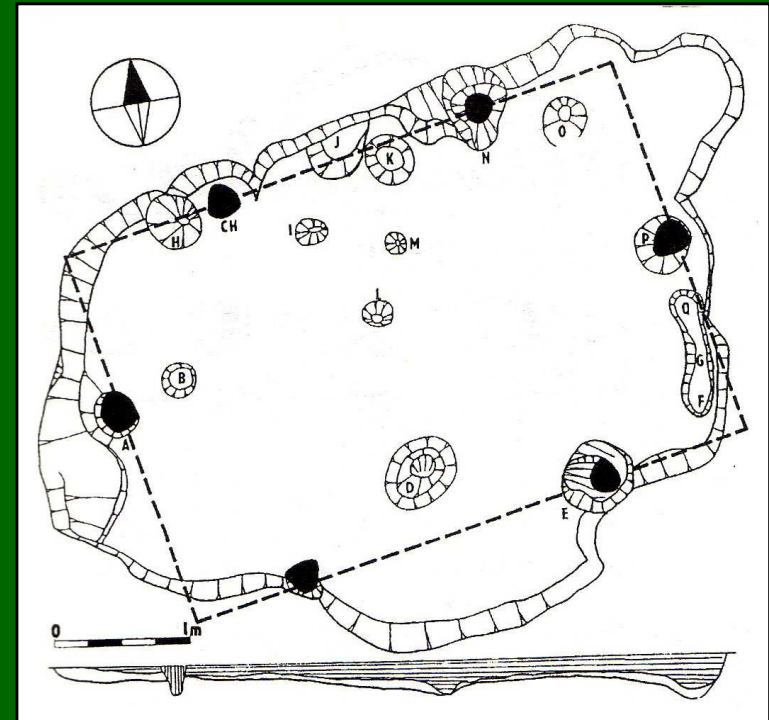


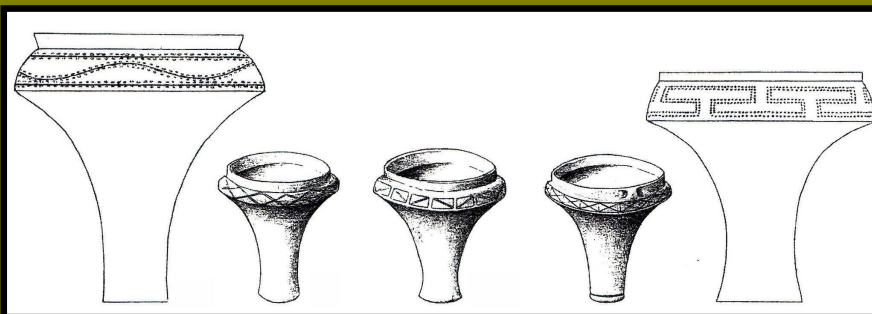
- **BOHATÉ KOSTROVÉ HROBY**
- 2 časové horizonty:
- **Lubyševský (Lübsowský) – starší DŘ**, kostrové hroby v komorách mimo pohřebiště, ukládání římských importů (toreutika, zrcátka, skleněné poháry), **picích rohů**, **CHYBÍ zbraně a mince**
- **Leuna-Hassleben-Stráže – mladší DŘ**, velké vydřevené komory s kostrovými pohřby a bohatou výbavou – **zbraně, mince, šperky, společenské hry, etc.**



GERMÁNI

- **SÍDLIŠTĚ:**
rovinná, ohrazená příkopy a palisádami, chybí opevněná výšinná hradiska (silnější opevnění za Markomanských válek), typické terasy nad vodními toky
- **domy:** mírně zahloubené chaty, obdélné, cca 6×4m, nosná konstrukce ze 6 dřevěných sloupů, někdy vchodový výklenek





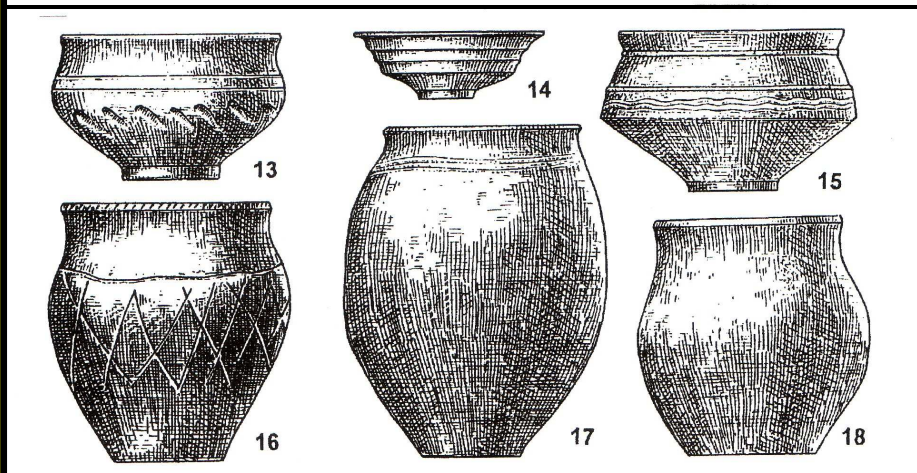
GERMÁNI

- KERAMIKA**

plaňanská keramika – s příchodem Markomanů na přelomu letopočtu, **typický pohár na vysoké štíhlé nožce**

starší DŘ – **vázovité, situlovité tvary, mísy, většinou bezuché, někdy nožky; výzdoba: radélkování (meandry), hrubé ryté mřížkování, „barbotino“, motiv „rybích šupin“**

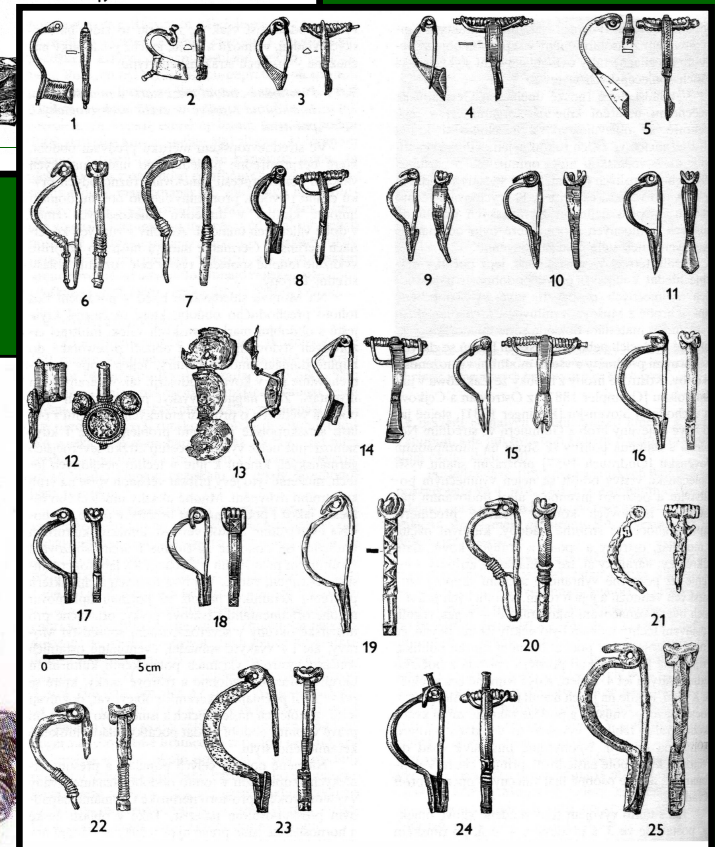
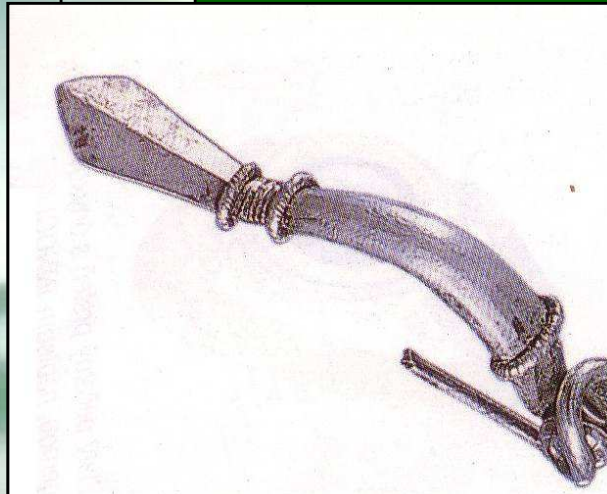
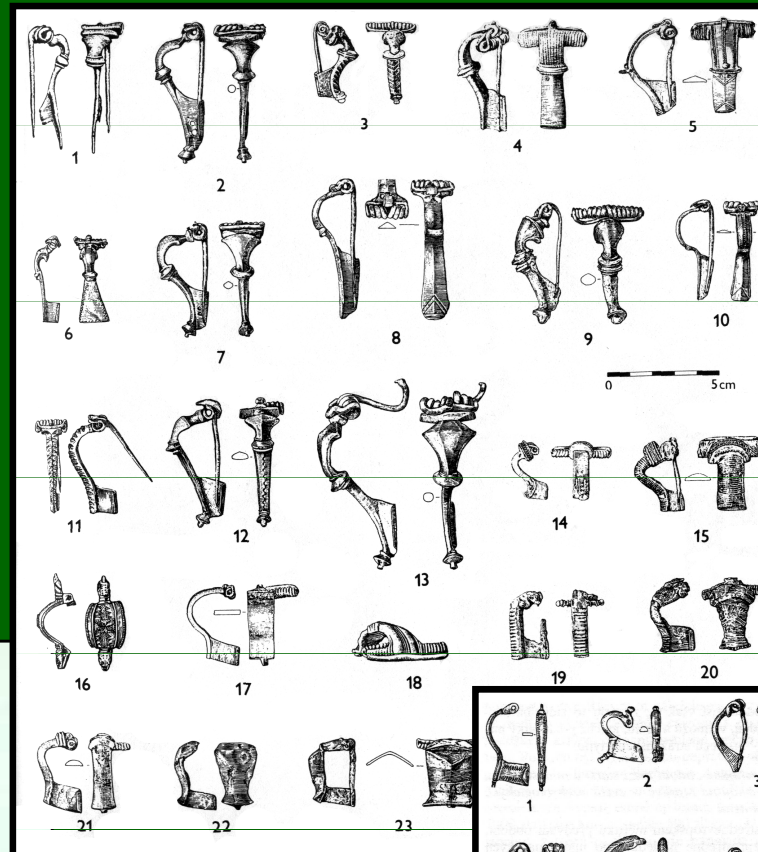
mladší DŘ – **teriny s ostrými lomy, mísy se zataženým okrajem; výzdoba: šikmé žlábkování, mřížkování, vtlačování; profesionální dílny – Jiříkovice, Blažice, Igolomie, aj. = na kruhu točená, dobře pálená šedá keramika, výzdoba hustými vlnicemi a kolky**



GERMÁNI

- KOVY

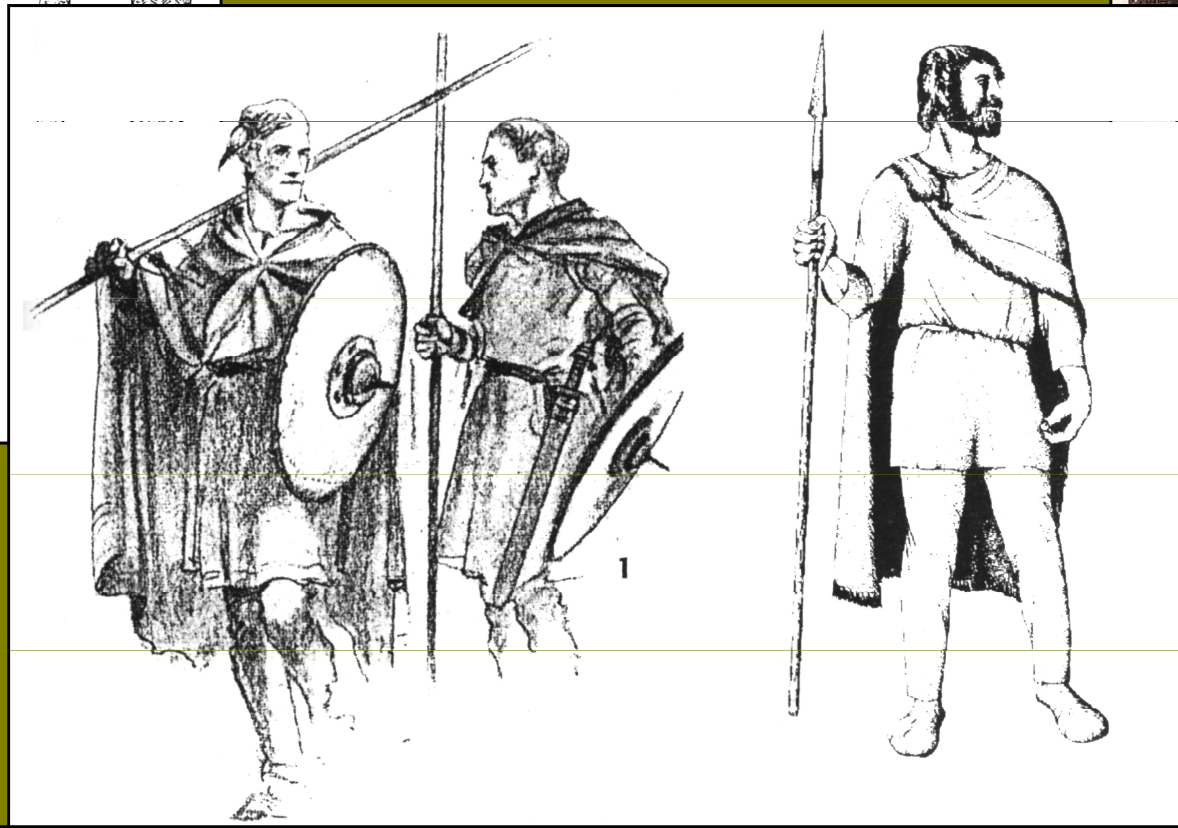
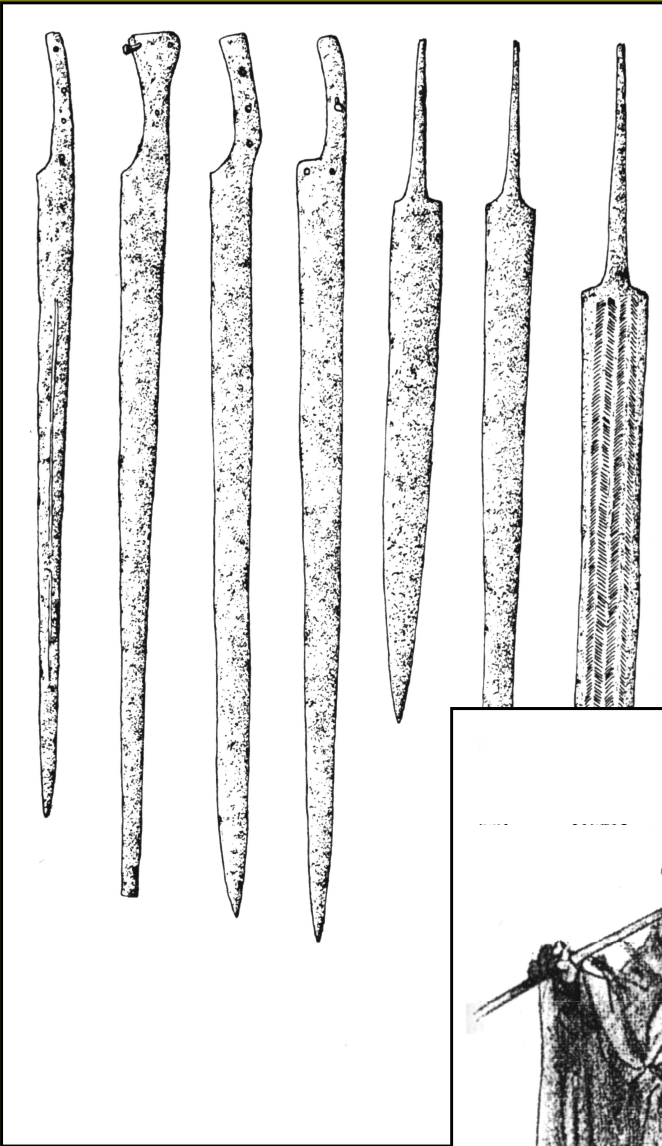
šperky: dominují spony, dále prsteny, opasková kování



GERMÁNI

- KOVY

zbraně: meč, kopí, oštěp, luk a šípy, sekery, štít



ŘÍMSKÉ IMPORTY

TOREUTIKA – TABULKA H.J.EGGERS

NABĚRAČKY



PÁNEV S TERČOVITÝM
DRŽADLEM



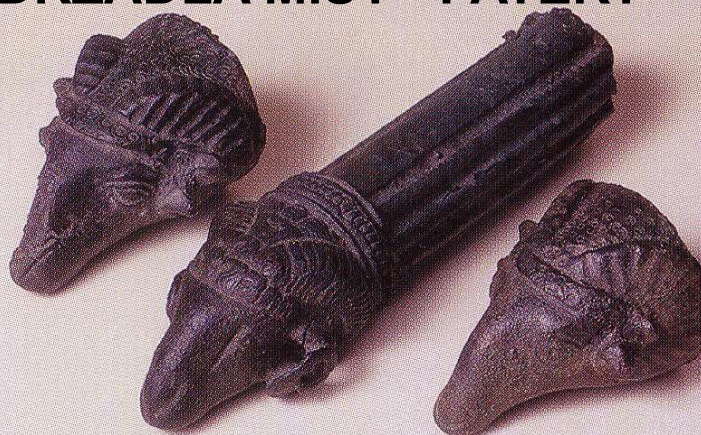
VĚDRA



SITULOVÉ VĚDRO
A KONVICE



DRŽADLA MÍSY - PATERY



KAHAN

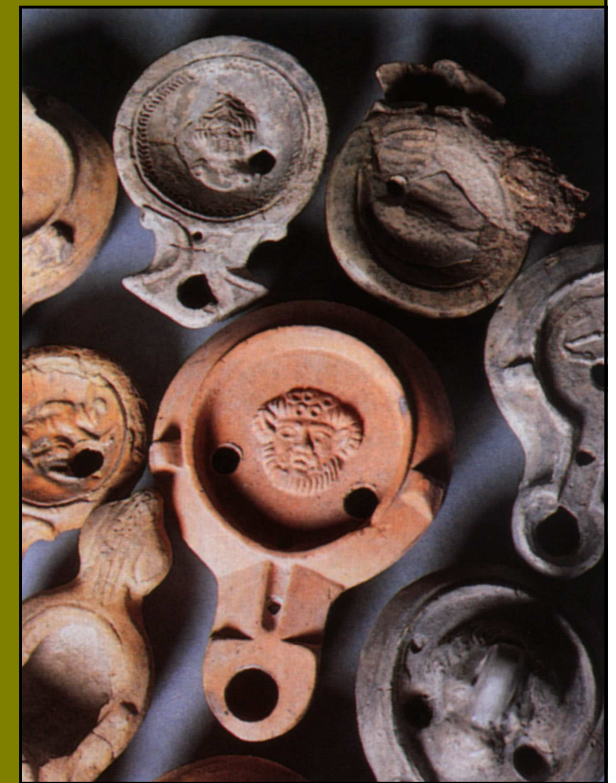
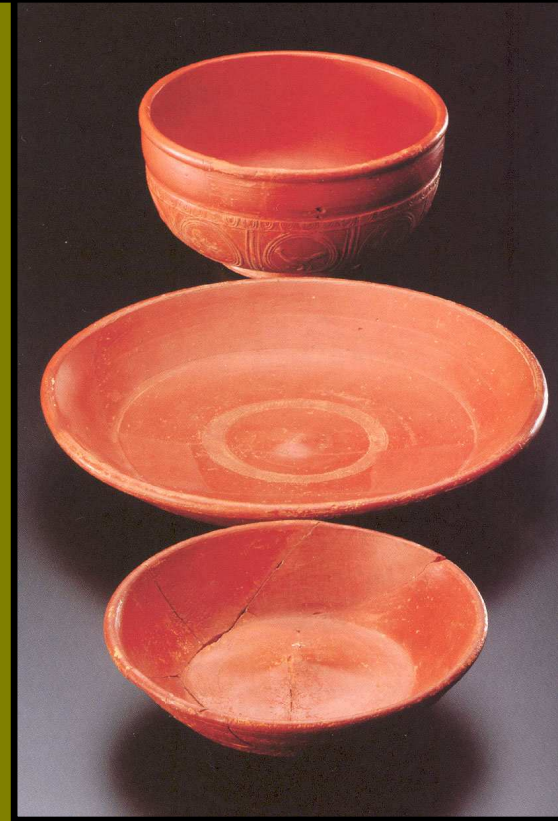


ŘÍMSKÉ IMPORTY

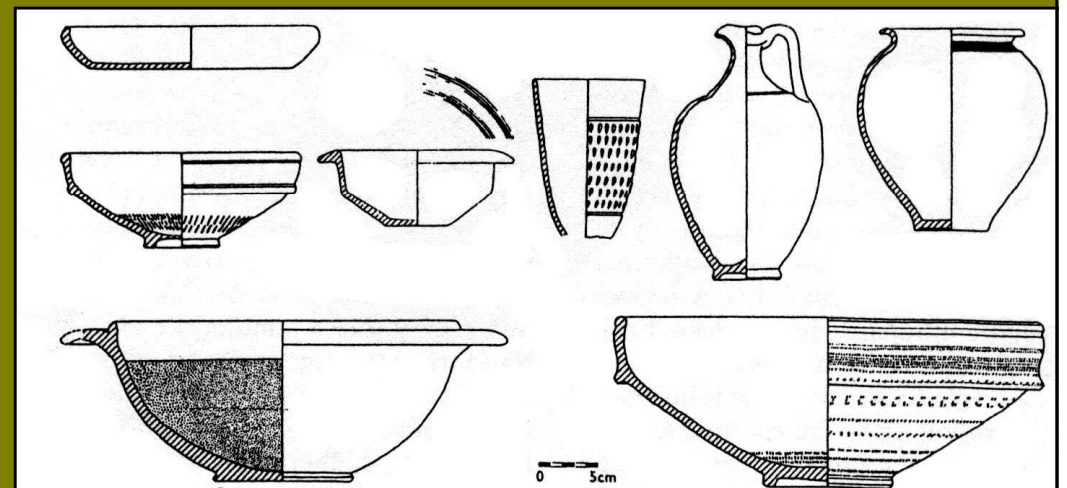
TERRA SIGILLATA

TABULKA H. DRAGENDORFF

- výroba od pol. 1. stol. př. Kr. v Arezzu
- další centra v Galii (např. v Lezoux) a v Porýní (Rheinzabern, Westerndorf – naše importy)
- červená barva, kovový lesk, častá reliéfní výzdoba, výroba ve formách

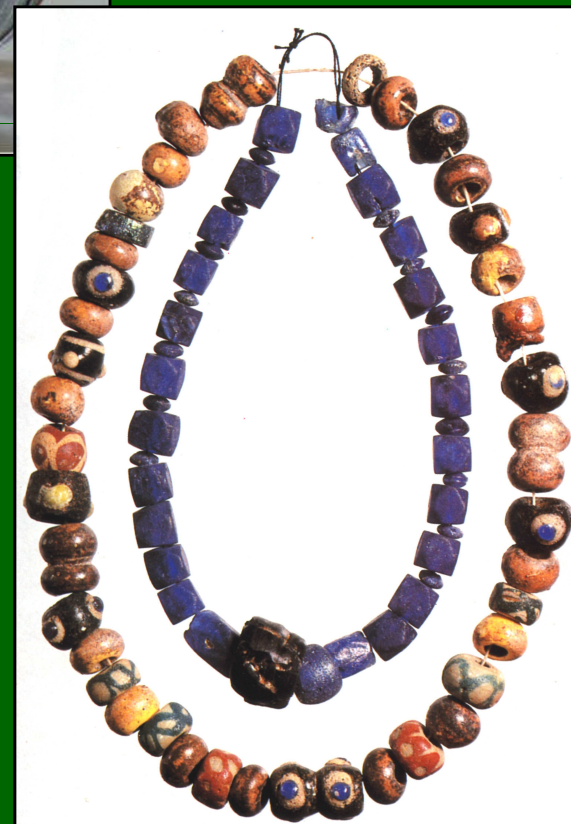


DALŠÍ IMPORTY - ORANŽOVÁ, ŠEDÁ, KOLKOVANÁ KERAMIKA, POHÁRY SE ZPROHÝBANÝMI STĚNAMI, LAMPY, KAHANY, ETC.



ŘÍMSKÉ IMPORTY

SKLO – NÁDOBY
PERLY



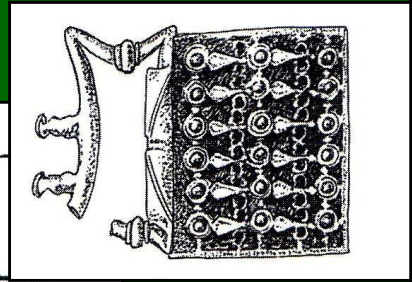
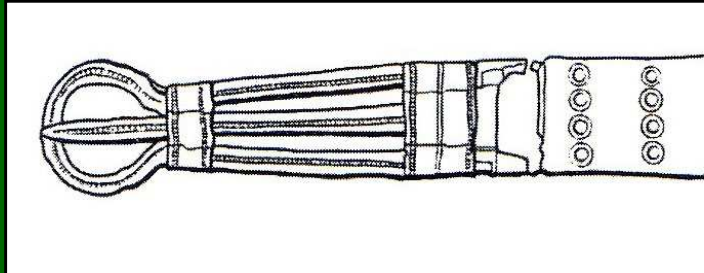
ŘÍMSKÉ IMPORTY



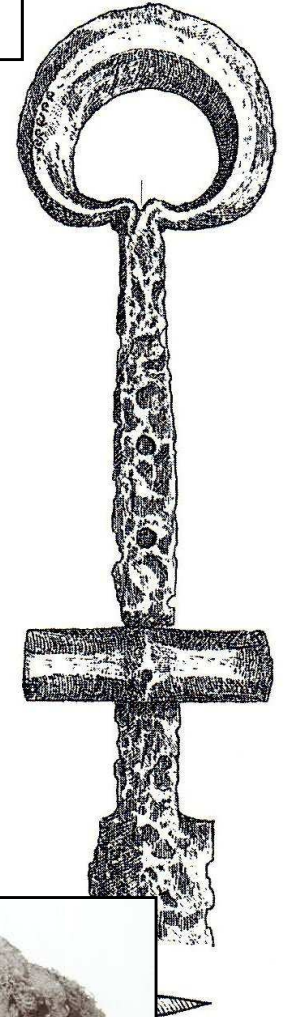
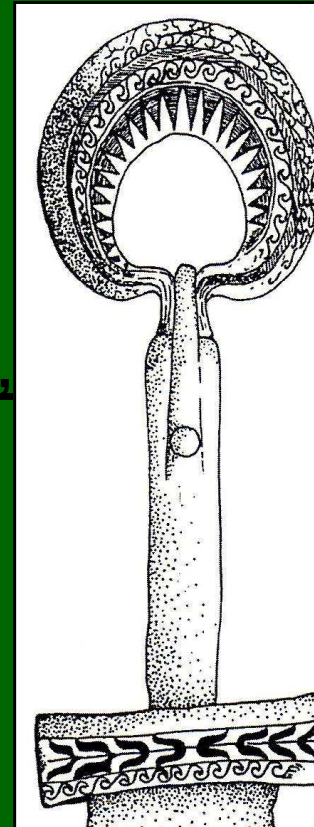
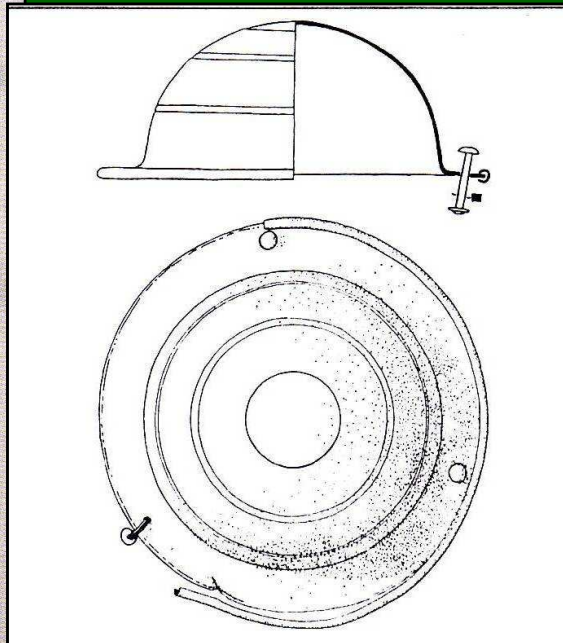
MINCE



ŘÍMSKÉ IMPORTY

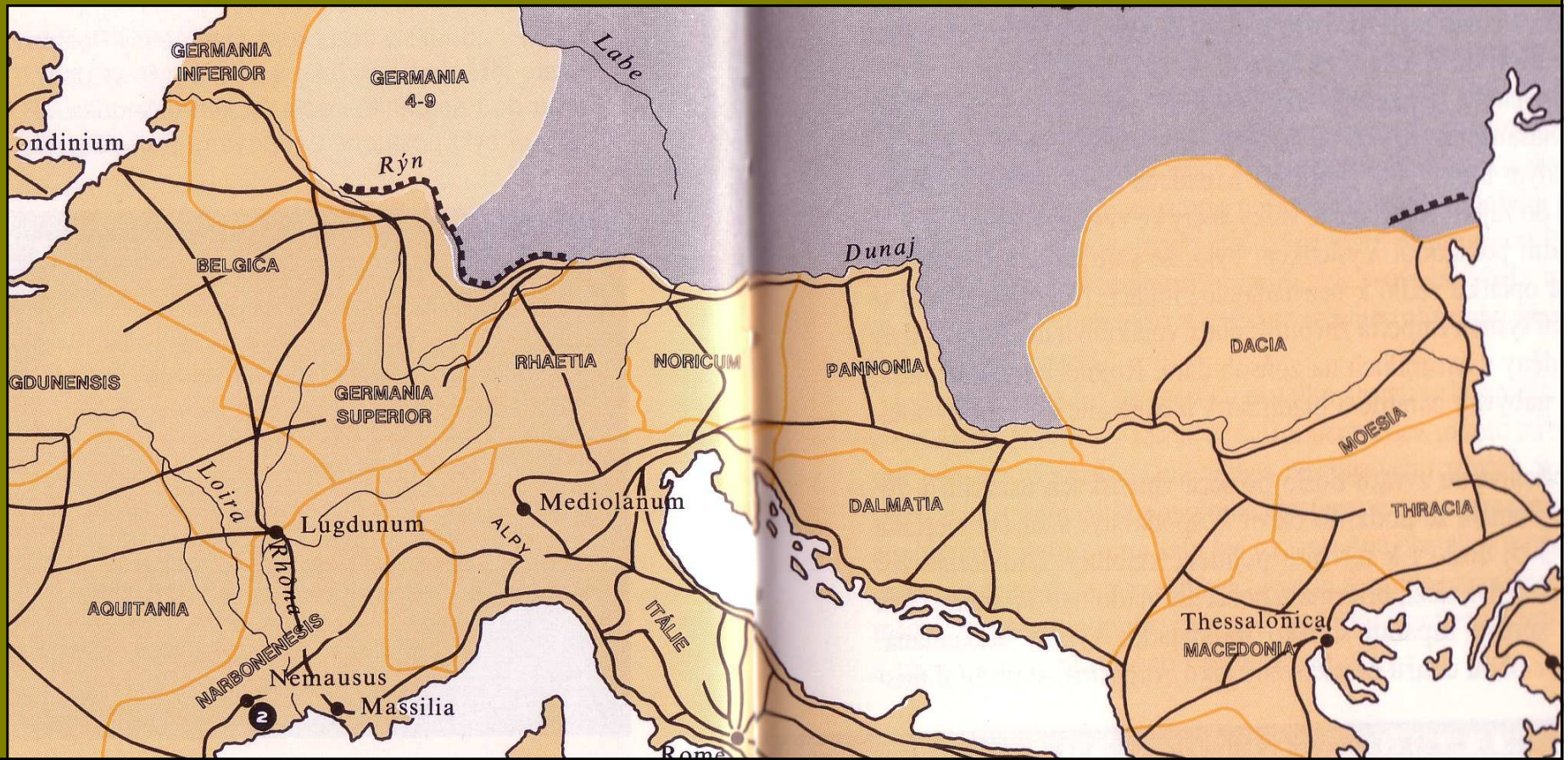


SPONY, PÁSOVÉ
ZÁPONY, MEČE S
KRUHOVOU RUKOJETÍ
ŠTÍTY – POLOKULOVITÉ
PUKLICE, LORICA HAMATA,
SQUAMATA, AJ.



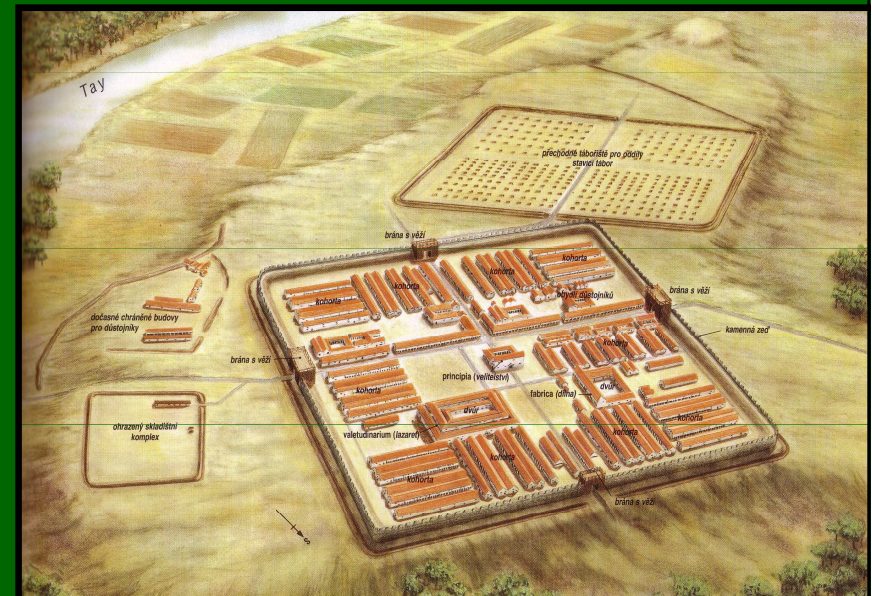
ŘÍMSKÝ LIMIT A PROVINCIIE

- provincie = Římany obsazené území
- **Limes romanus** = římský limit, hranice římské říše
 - dolnogermánský limit
 - hornogermánsko-raetský limit
 - Agri decumates
 - noricko-panonský limit
 - dácko-moeský limit



ŘÍMSKÝ LIMIT A PROVINCE

- vzhled limitu:
 1. pouze strážní věže
 2. terénní fortifikace (příkop + val + palisáda), za fortifikací pevnosti
 3. souvislá stěna se zabudovanými pevnostmi
- typy staveb na limitu:
 - strážní věže (burgus)
 - pomocné auxiliární tábory (castellum)
 - legionářské tábory (castrum)
 - civilní útvary (canabae, municipium, kolonie)



NORICKO-PANONSKÝ LIMIT



PANONIE

vznik: 12-9 př.Kr., postupné dělení (za Trajána na 2 části, za Diokleciána na 4 části)

legionářské tábory: Carnuntum (dnešní Deutsch-Altenburg a Petronell), Vindobona (dnešní Vídeň), Brigetio (dnešní Ö-Szöny) a Aquincum (dnešní Budapešť)

poničeni za Markomanských válek, následná obnova po roce 332 Gótové v Panonii jako římské federáty na konci 4.stol. přestává limit fungovat



ŘÍMSKÝ LIMIT A PROVINCIE

ŘÍMSKÉ VOJENSKÉ STAVBY ZA LITEM V RÁMCI ČR A SR:

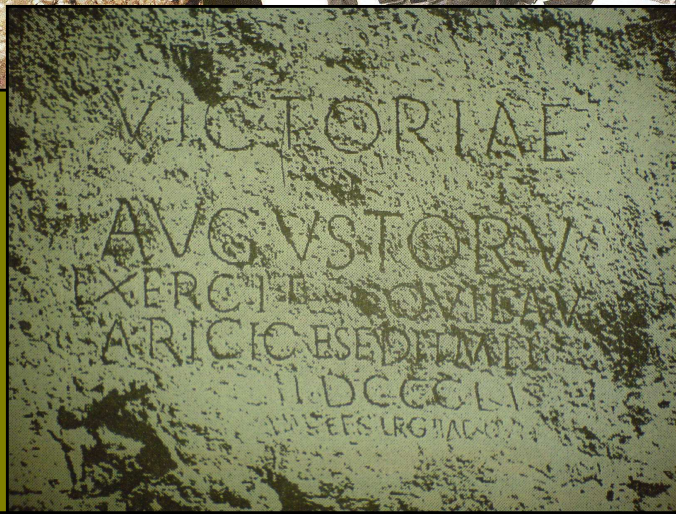


MUŠOV - BURGSTAHL

- Iža-Leányvár – předsunutý kastel s 5 pochodovými tábory
- Bratislava-Devín – strážní pevnost, vojenská cihelna
- Bratislava-intravilán – neurčitý objekt, snad dokonce auxiliární kastel nebo leg.tábor

Trenčín (=Laugaritio) – nejasný vojenský objekt, dochovaný nápis na skále Victoriae augustorum z r. 179

MUŠOV – několik typů zástavby v několika tratích: **auxiliární kastel** (Burgstahl), dřevohlinitá stavba z doby tažení proti Marobudovi (Neuriesen), vojenské příkopy (Pasohlávky), 3 polní tábory (Na pískách), „královský hrob“ – pohřeb romanizovaného Germána z doby Markomanských válek



ŘÍMSKÝ LIMIT A PROVINCE

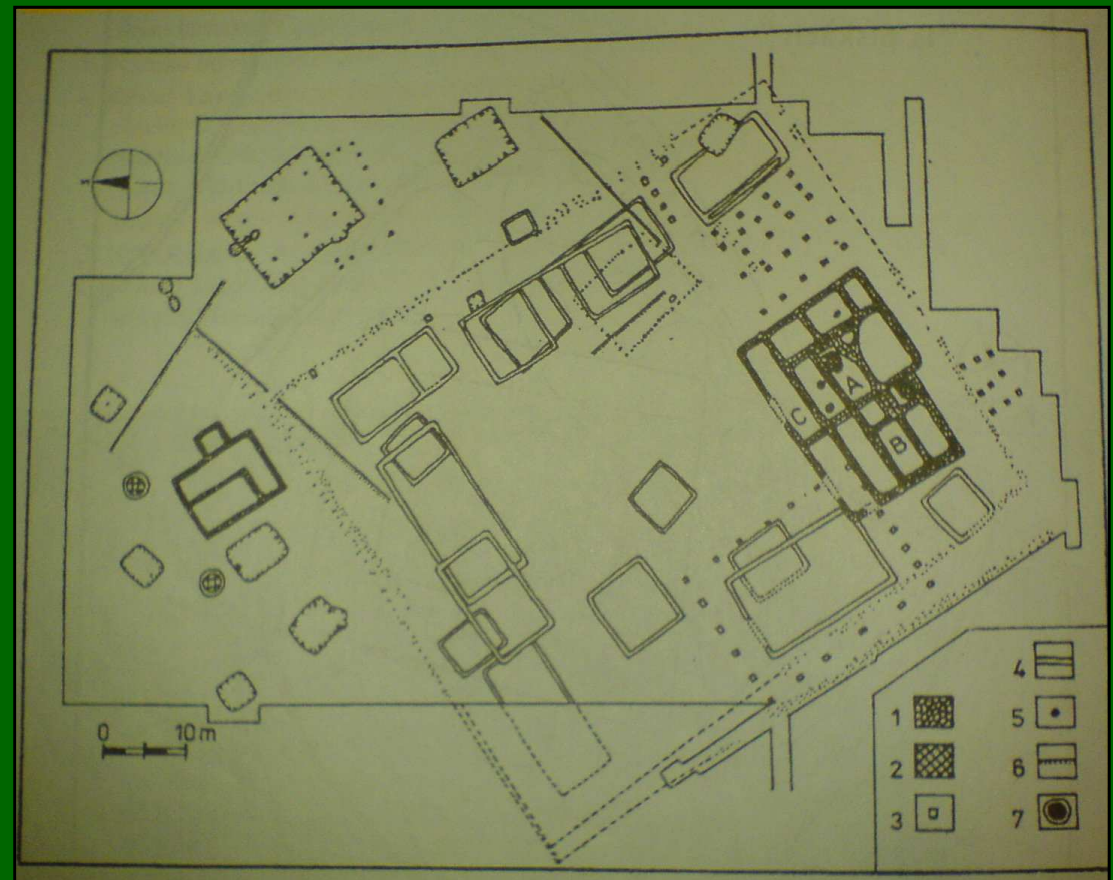
- NEVOJENSKÉ ŘÍMSKÉ STAVBY ZA LIMITEM:

Stupava – dvorec

hospodářsko-obchodní funkce:
palác, lázně, vodní cisterna,
ohrazení

Bratislava-Dúbravka – villa rustica (=usedlost), římsko-germánský charakter (Germán-provinciál?)

Cífer-Pác – 13 staveb,
ohrazený komplex budov, opět hospodářsko-obchodní funkce aj.

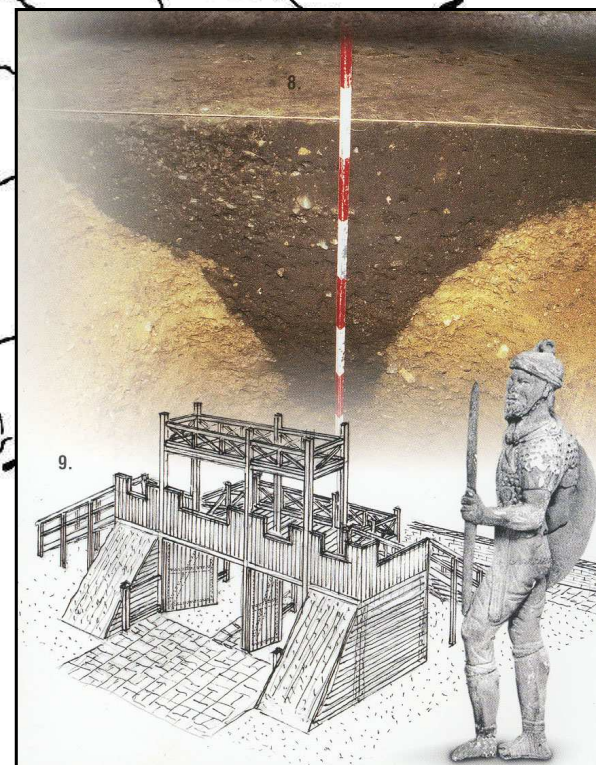
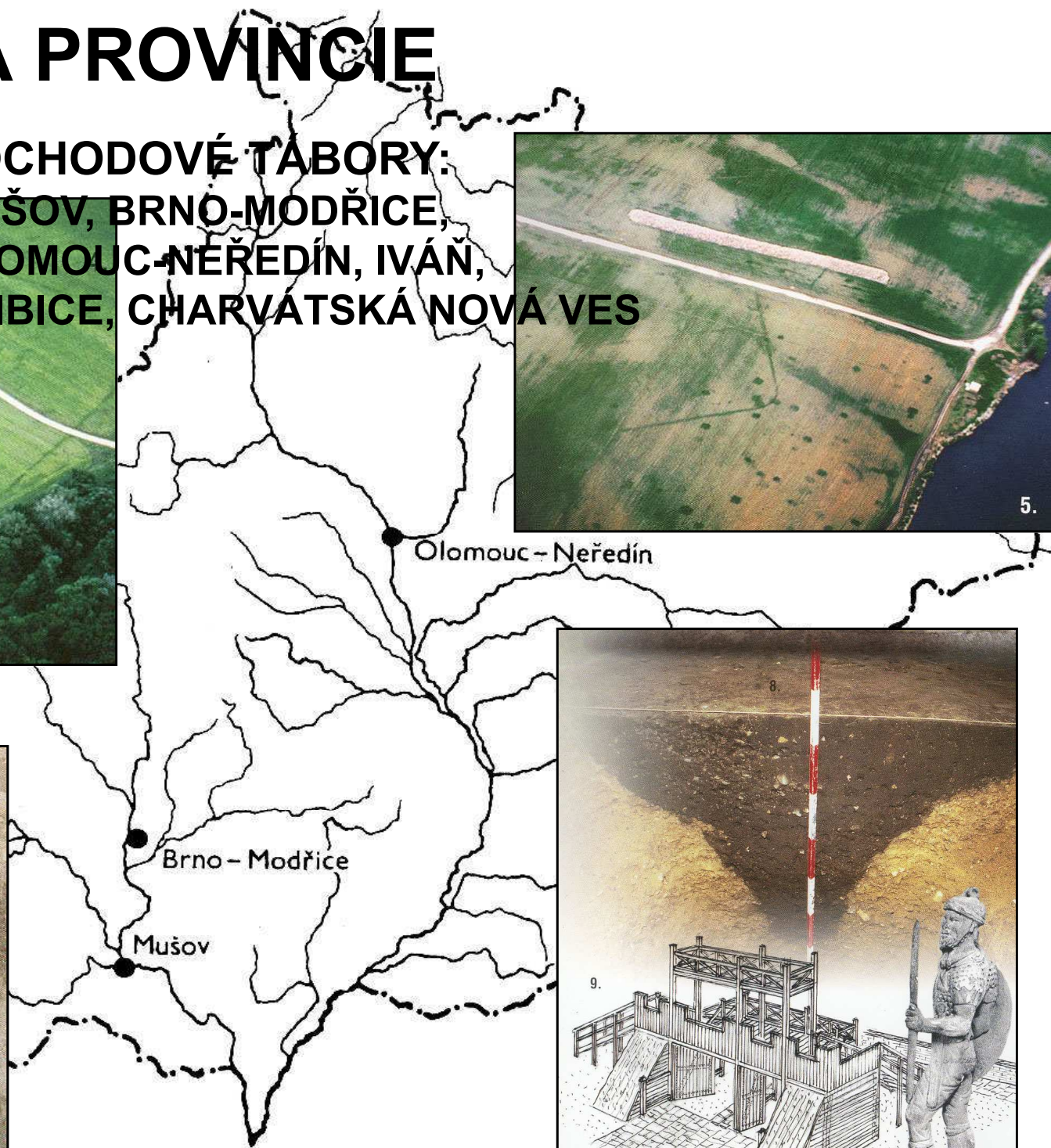
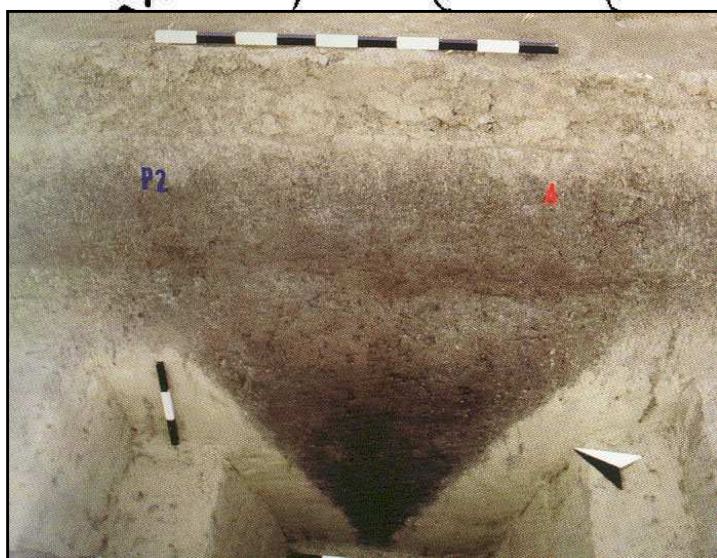


ŘÍMSKÝ LIMIT A PROVINCIE

**POCHODOVÉ TABORY:
MUŠOV, BRNO-MODŘICE,
OLOMOUC-NEŘEDÍN, IVÁŇ,
PŘIBICE, CHARVATSKÁ NOVÁ VES**



5.

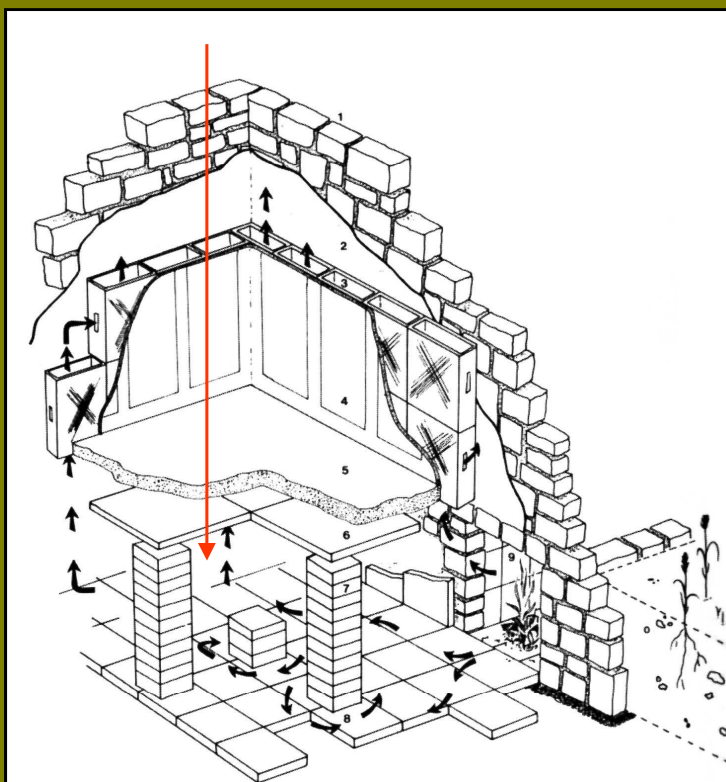


ŘÍMSKÝ LIMIT A PROVINCE

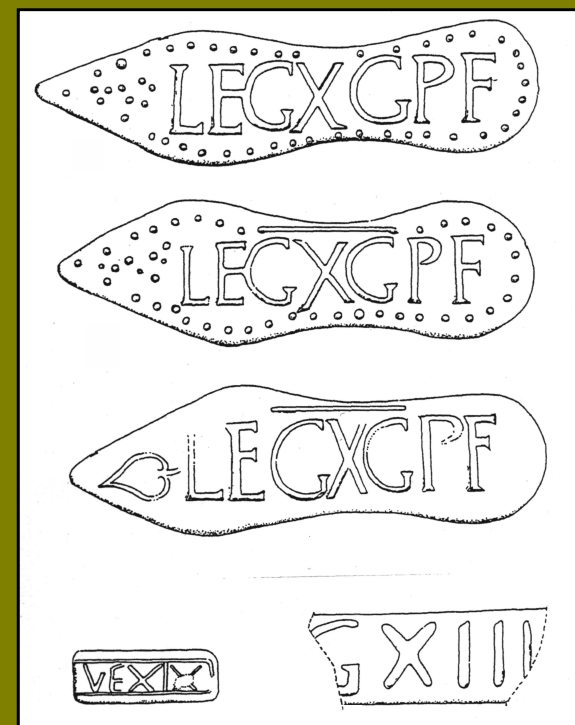
STAVEBNÍ KERAMIKA



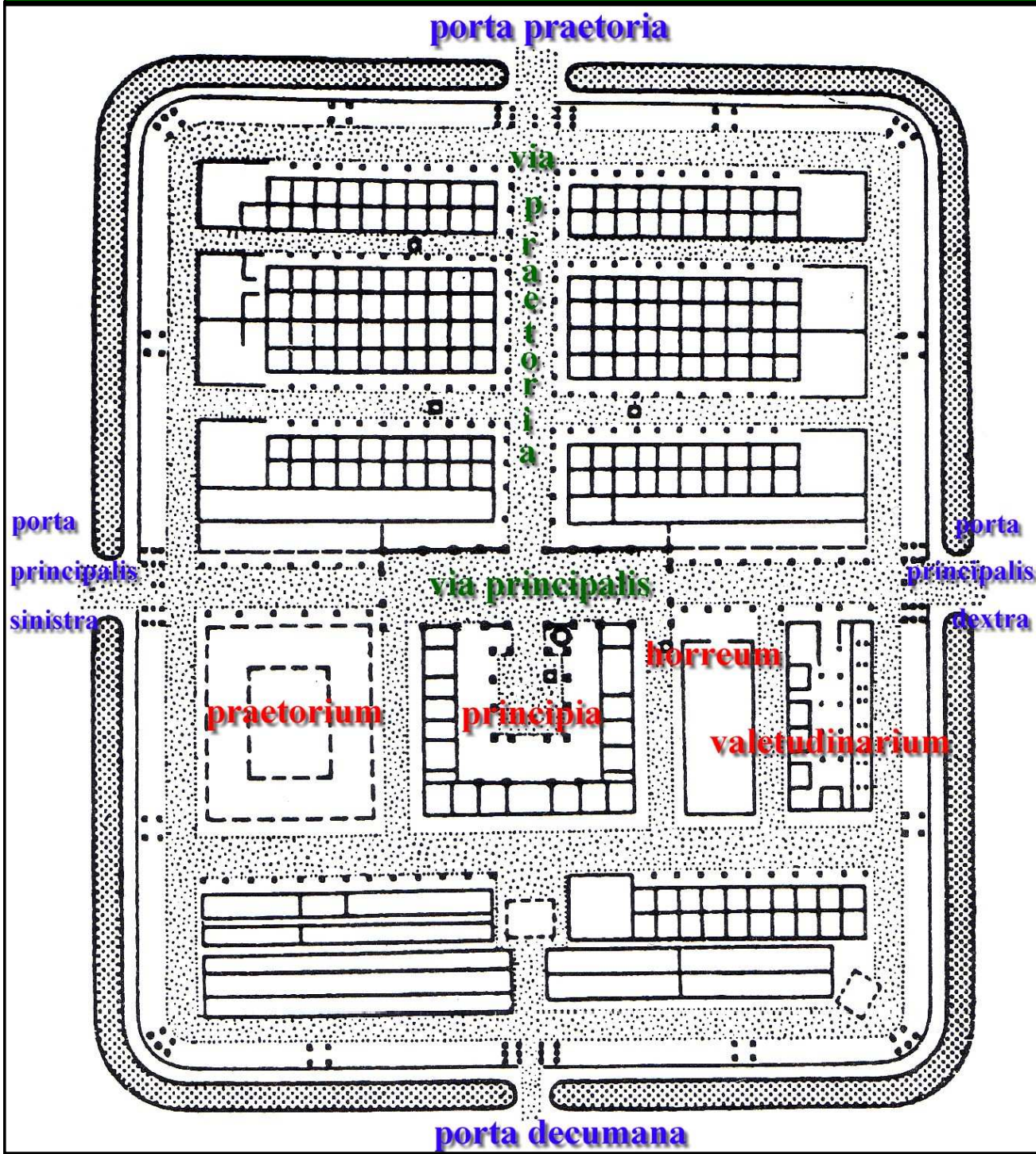
HYPOCAUSTUM



STAVEBNÍ KOLKY LEGIÍ



ŘÍMSKÝ LIMIT A PROVINCIE



- LEGIONÁŘSKÝ TÁBOR / AUXILIÁRNÍ KASTEL
- porta praetoria – k nepříteli
- praetorium – velitelství
- principia – pokladnice, insignie
- horreum – skladiště
- valetudinarium - nemocnice

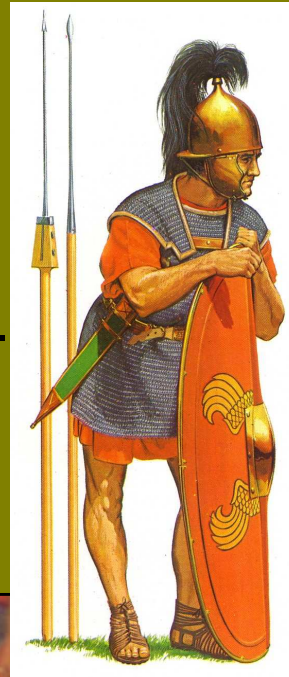
ŘÍMANÉ

- v kontaktu s barbarikem: legionáři, provinciálové
- LEGIONÁŘ – římský občan (tj. Řím, Hispánie, Galie, do r. 212), min. 170 cm výšky, bezúhonný

ČLEN AUXILIÍ – i neobčan (občanství uděleno po 25 letech služby), výška min. 165 cm

délka služby kolísala, 16-25 let

výhody: vysoký plat (1/3 výdajů Říma na platy vojáků), možnost zisku občanství, prestiž



LEGIE – 6000 vojáků (těžká, lehká pěchota), 120 jezdců (equites), technické oddíly – tesaři, kováři, aj.
dělení na 10 kohort, 30 manipulů a 60 centurií

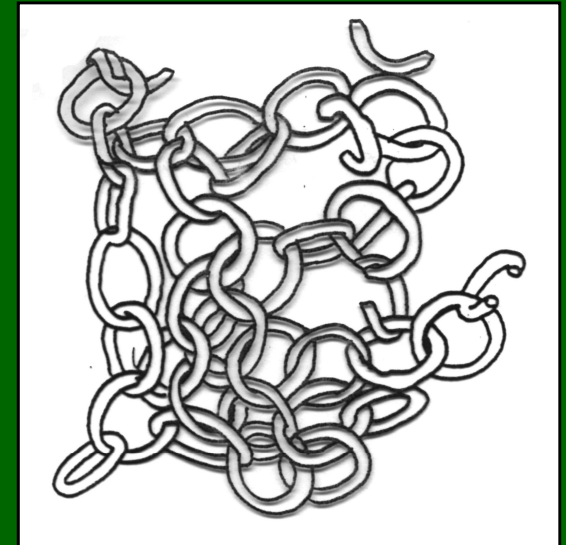
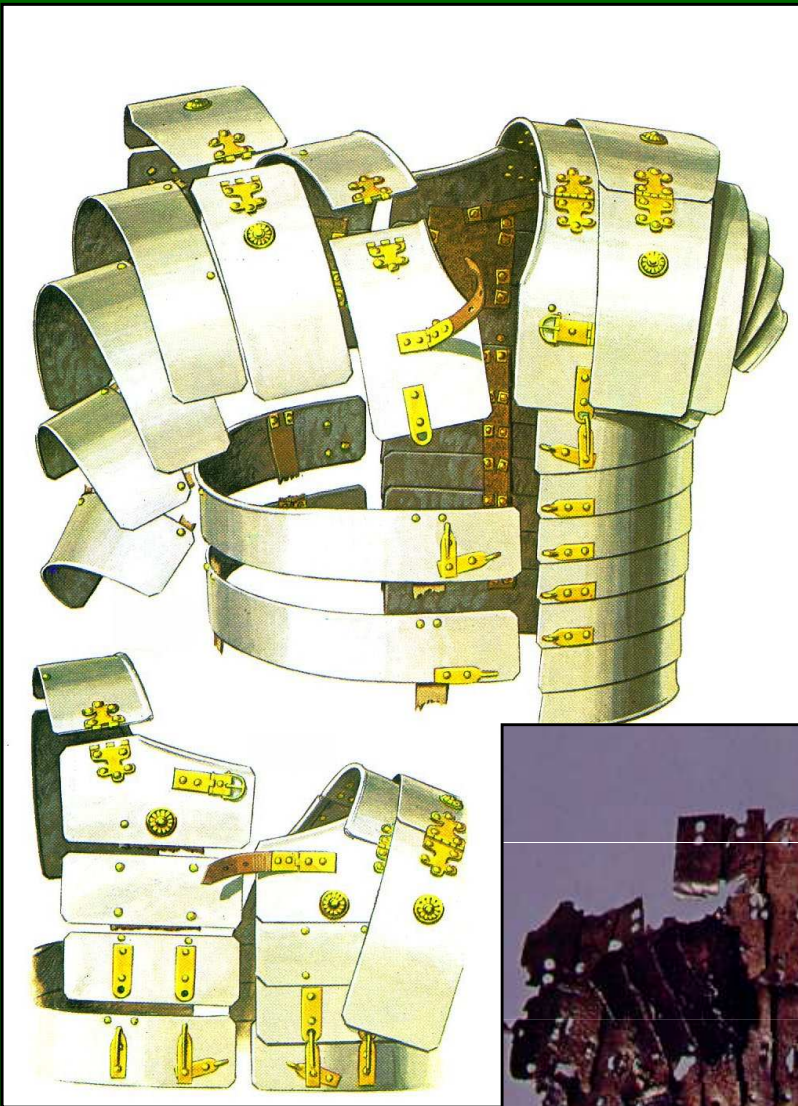
AUXILIE = POMOČNÉ SBORY - 500-600 vojáků, jízdní jednotka ala



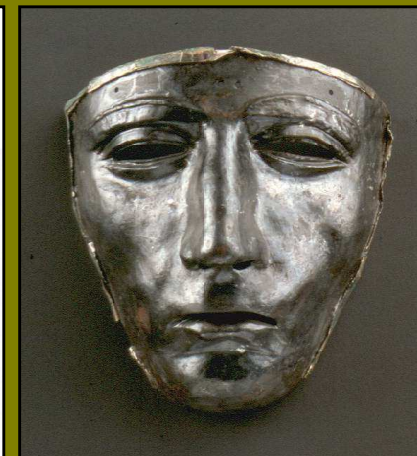
ŘÍMANÉ

- VÝBAVA ŘÍMSKÉHO VOJÁKA:

pancíř = lorika (segmentata – šupiny, hamata – kroužková, squamata – šupiny našité na kůži, thorax)

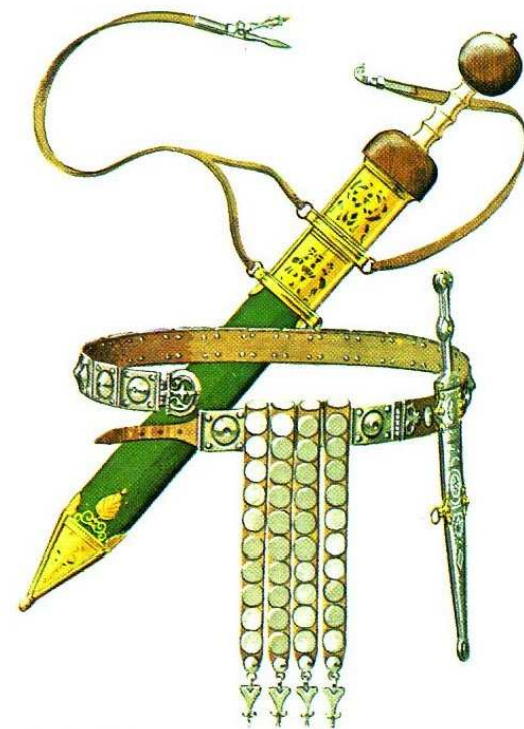
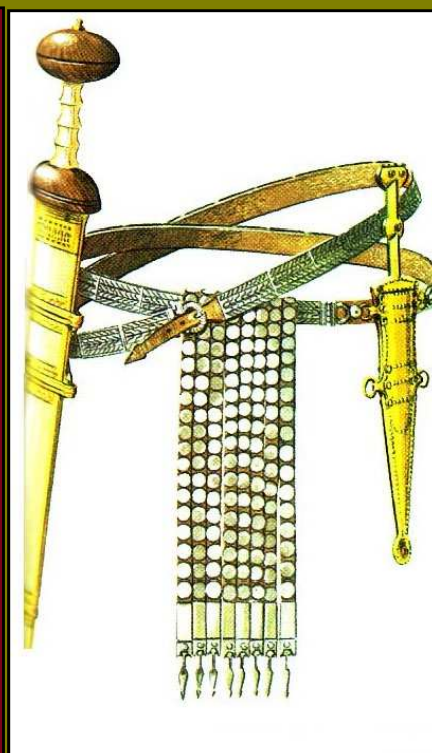


ŘÍMANÉ



PŘILBA – TYP WEISENAU, TYP HAGENAU,
JEZDECKÉ MASKOVITĚ

UPEVNĚNÍ ZBRANÍ –
PÁS CINGULUM



ŘÍMANÉ



VÝZBROJ – GLADIUS (MEČ, CCA 60 CM),
PUGIO (DÝKA, JEN V 1.STOL.
KOPÍ (RŮZNÉ DRUHY,
PŘ. PILLUM)

ŘÍMANÉ

SPONY: EMAILOVÉ, AUCISSA, KOLÍNKOVÉ

