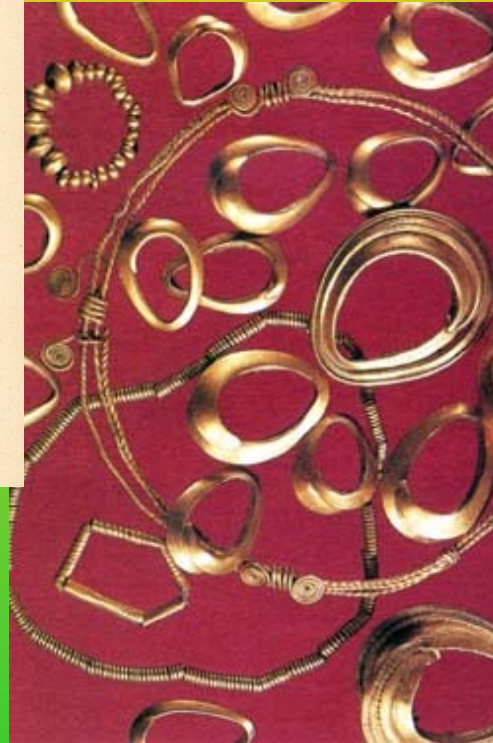
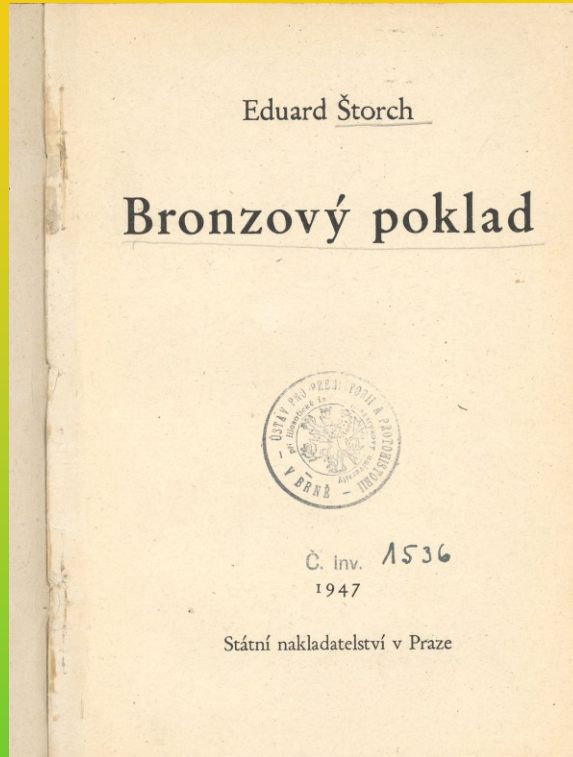


# Doba bronzová



# Periodizace

## starší doba bronzová (2200/2000 – 1 700/1600 p. n. l.)

- ◆ **únětická kultura** (ÚK); (Čechy, Morava, JZ Slovensko, Dolní Rakousko, stř. Německo: Sasko, Horní Lužice, J Polsko)
- ◆ **nitranská skupina** (NSk); (JZ Slovensko, V Morava)
- ❖ protourbánní kultury
  - ◆ **protourbánní horizont** (věteřovská a maďarovská skupina); (Čechy, Morava, Malopolsko, JZ-Slovensko, Rakousko)
  - ◆ **otomanská kultura** (V Slovensko)

## střední doba bronzová (1 650 – 1 300/1200 p. n. l.)

- ❖ mohylové kultury
  - ◆ **českofalcká mohylová kultura** (ČFMK), (Bavorsko, JZ a Z Čechy)
  - ◆ **středodunajská mohylová kultura** (SMK); (SZ a stř. Čechy, J Morava, JZ Slovensko, V Rakousko, Z Maďarsko)

## mladší doba bronzová (1 350 – 950/920 p. n. l.)

### ❖ popelnicová pole (HDPP, SDPP, KLPP)

- ◆ **milavečská kultura** (MiK), (Z a J Čechy)
- ◆ **knovízská kultura** (KK), (stř. , SZ a J Čechy)
- ◆ kultura středodunajských popelnicových polí (SDPP)
  - **velatická** (J Morava, JZ Slovensko, V Rakousko)
- ◆ kultura lužických popelnicových polí (KLPP)
  - **lužická** (Čechy, stř. a S Morava)

## pozdní doba bronzová **HB** (950/920 – 800 p. n. l.)

- ◆ **nynická** (Z Čechy)
- ◆ **štítarská** (stř. Čechy)
- ◆ kultura středodunajských popelnicových polí
  - **podolská** (J Morava, V Rakousko, J Slovensko)
- ◆ kultura lužických popelnicových polí
  - **slezská** (V Čechy, stř. a S Morava)

# HLAVNÍ RYSY DOBY BRONZOVÉ

- používání bronzu (Středomoří – už od 3.tis.)
- koncentrace osídlení
- prvotní města s pravidelnou zástavbou
- rozvinutá dělba práce
- obchod
- společenská diferenciacce (zformování nobility)
- politická administrativa
- pokročilá komunikace
- prospekce těžby a výrobní technologie



# BRONZOVÉ PŘEDMĚTY

## ŠPERK

- ❖ JEHLICE
- ❖ SPONY
- ❖ ZÁVĚSKY, NÁŠIVKY, SPIRÁLKY
- ❖ NÁUŠNICE, ZÁUŠNICE
- ❖ NÁRAMKY, NÁPAŽNÍKY, ZÁPONY
- ❖ PRSTENY

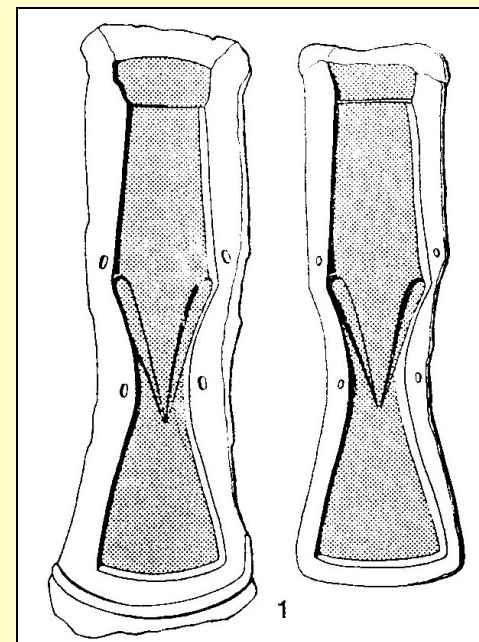
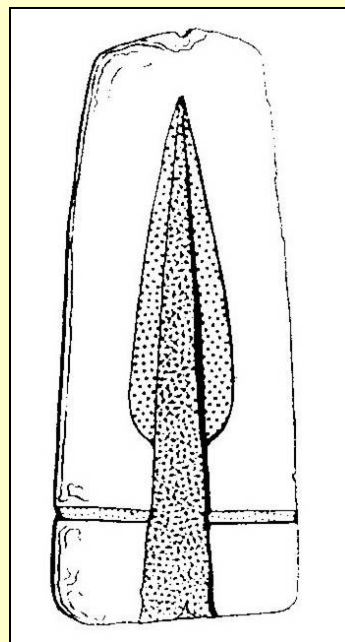
## NÁSTROJE/ZBRANĚ

- ❖ SEKERY
- ❖ SRPY
- ❖ NOŽE
- ❖ BŘITVY

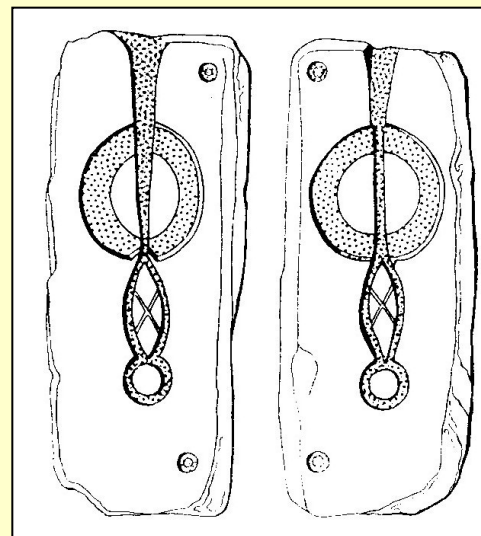
## ZBRANĚ

- ❖ DÝKY
- ❖ MEČE
- ❖ KOPÍ, OŠTĚP
- ❖ HROTY ŠÍPŮ
- ❖ ZBROJ

# Výroba:



- ❖ Měď - TEPÁNÍ za studena
- ❖ Bronz - ODLÉVÁNÍ - v ingotech, na ztracenou formu



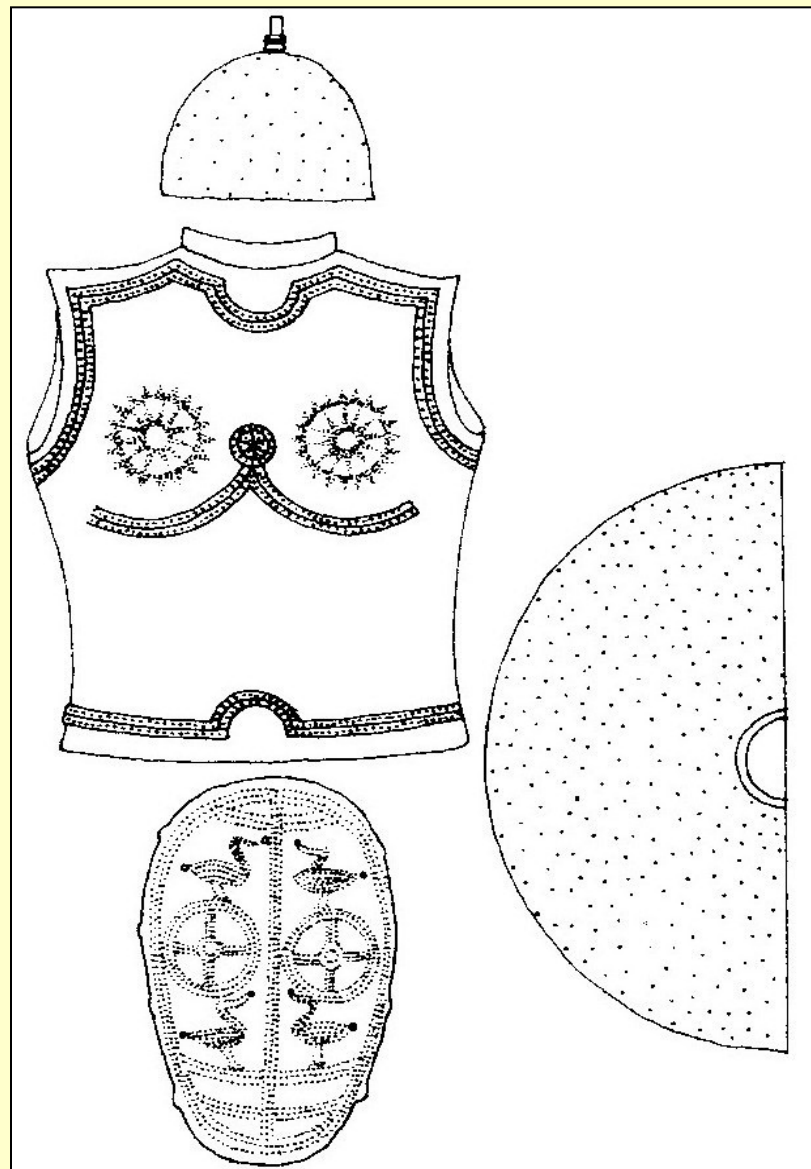
# ZBROJ

- pancíř
- náholenice
- přilba
- štít



Dendra

## Popelnicová pole



**Petit Marais**

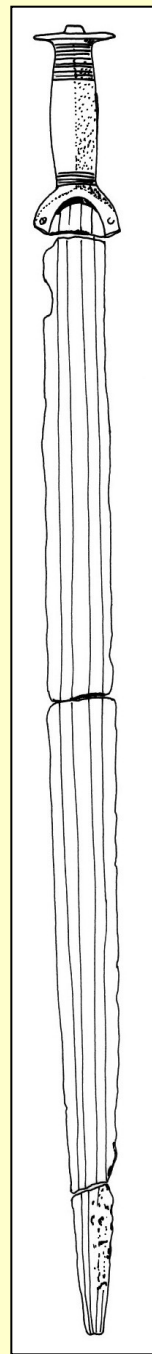
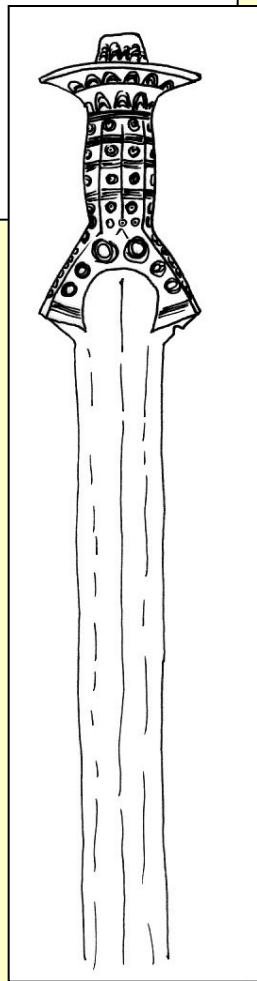
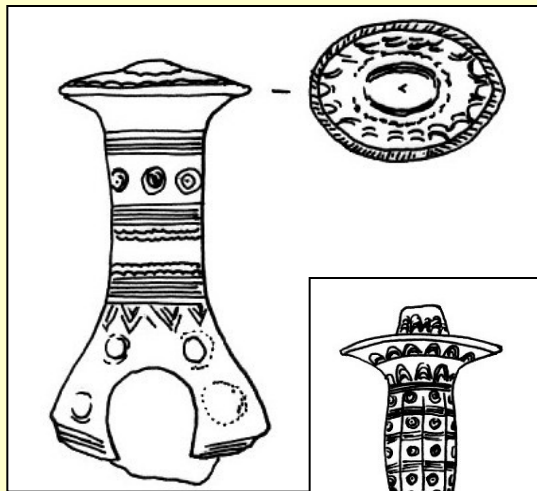
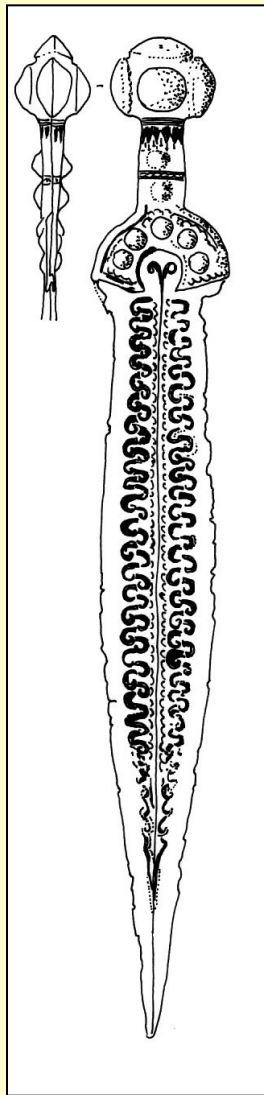


**Frederiksborg**

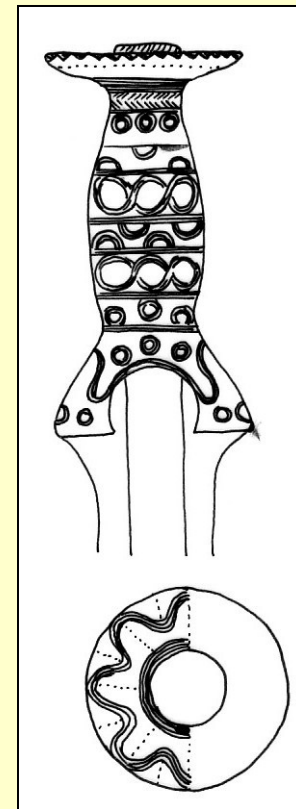
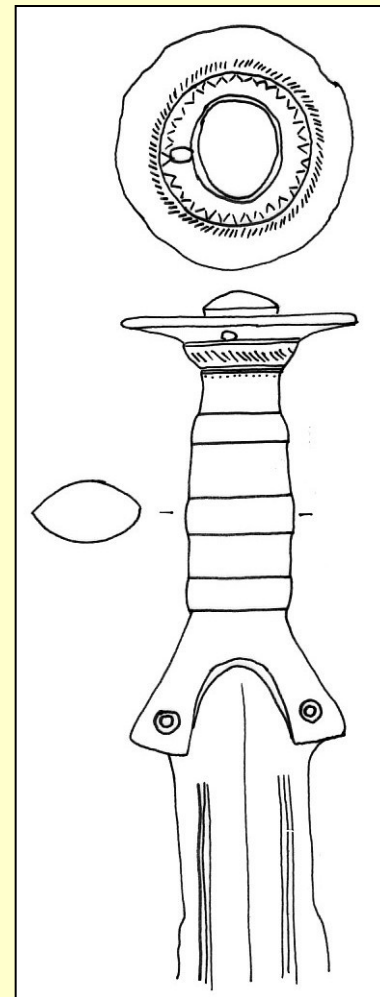




# MEČE



# S PLNOU LITOU RUKOJETÍ



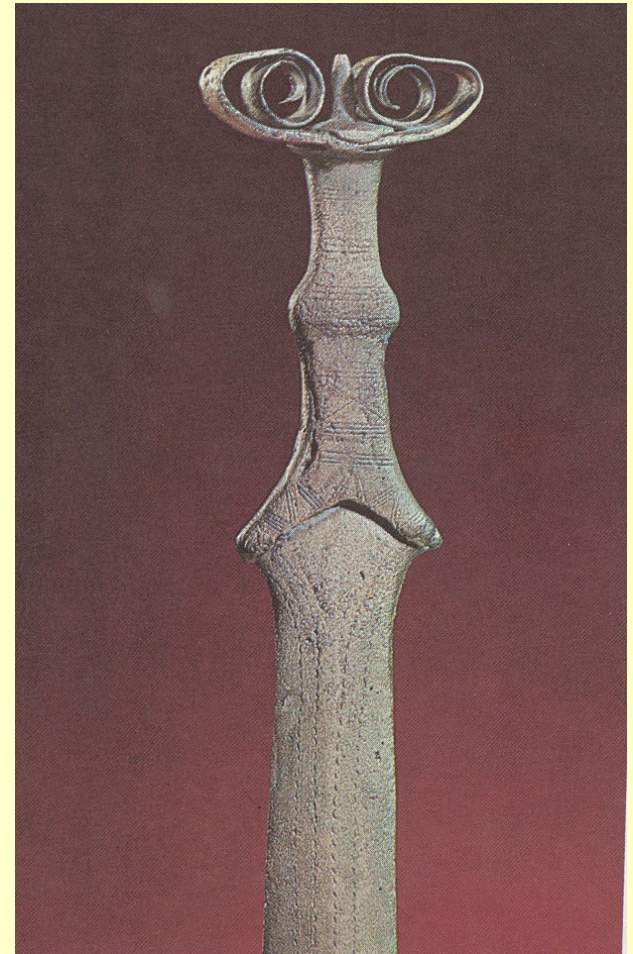
# MEČE S JAZYKOVITOU RUKOJETÍ



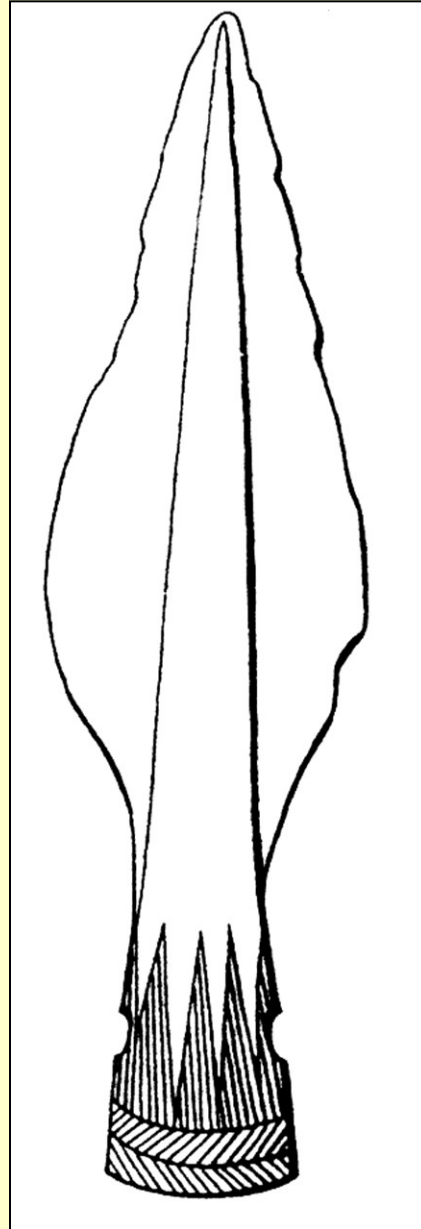
**MEČ S JAZYKOVITOU  
RUKOJETÍ**



**MEČ S ANTÉNOVITOU  
RUKOJETÍ**

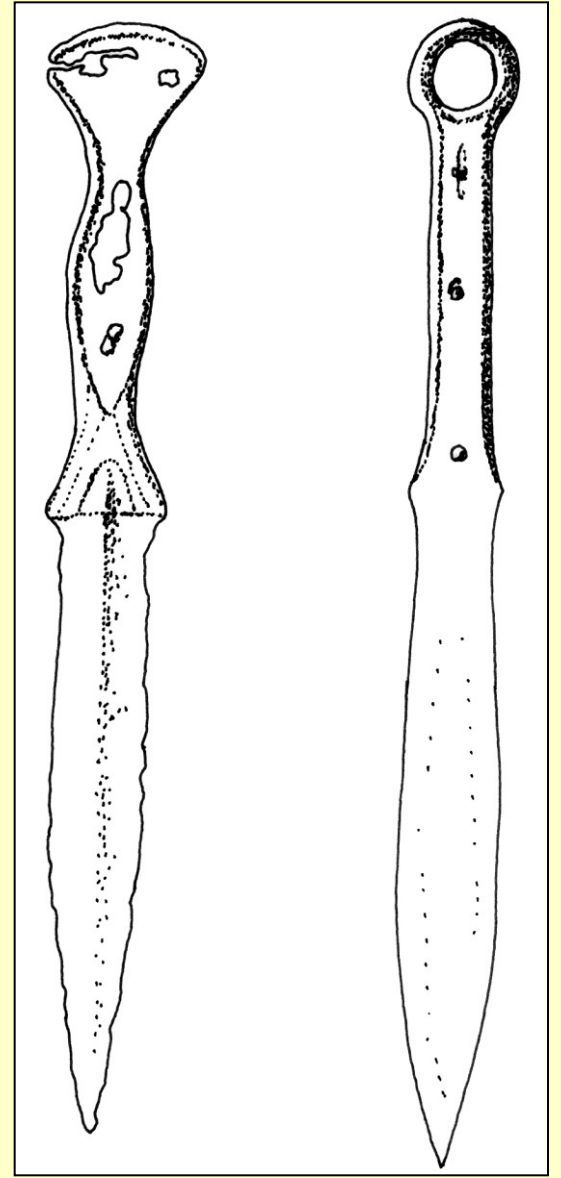
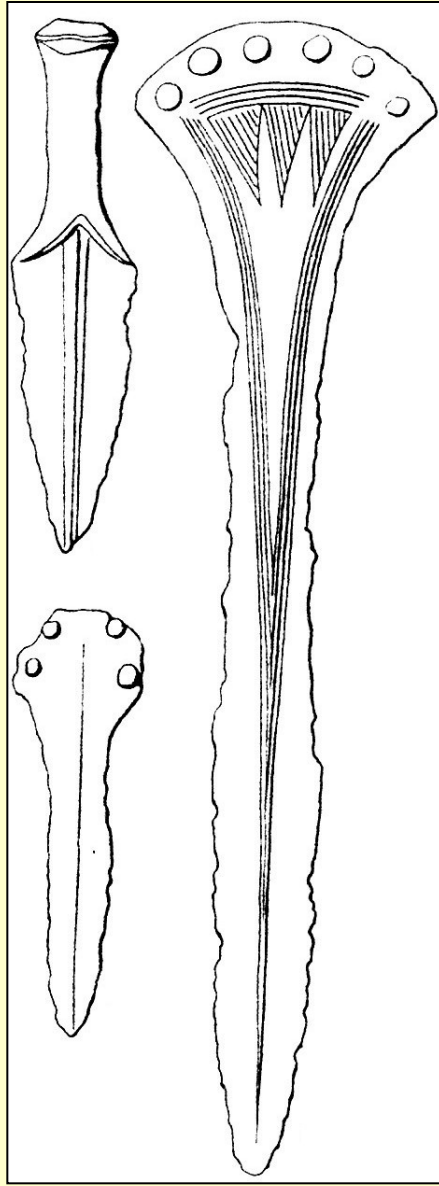
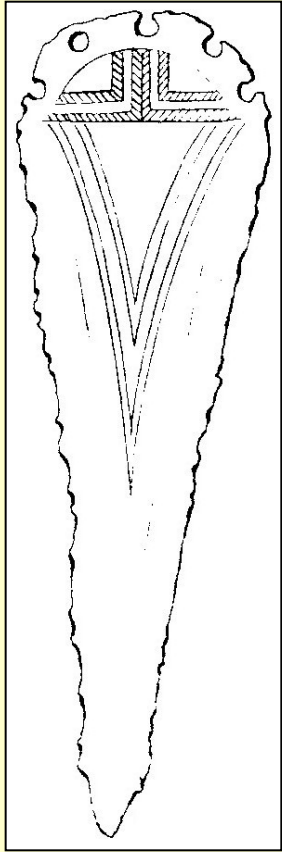
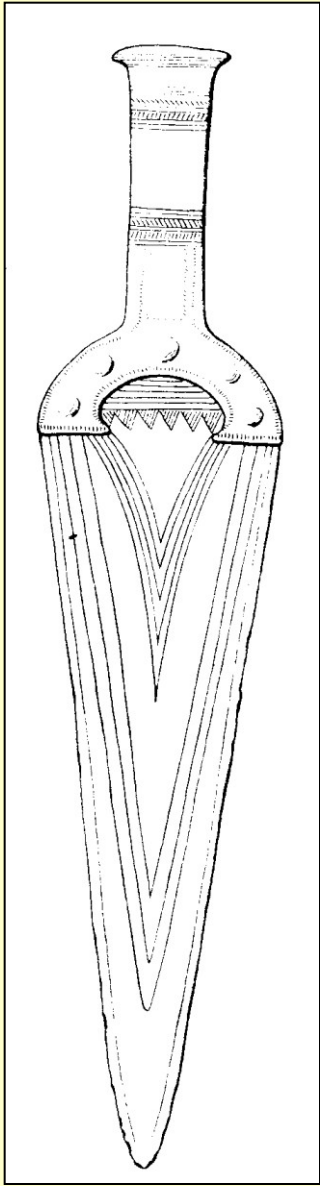


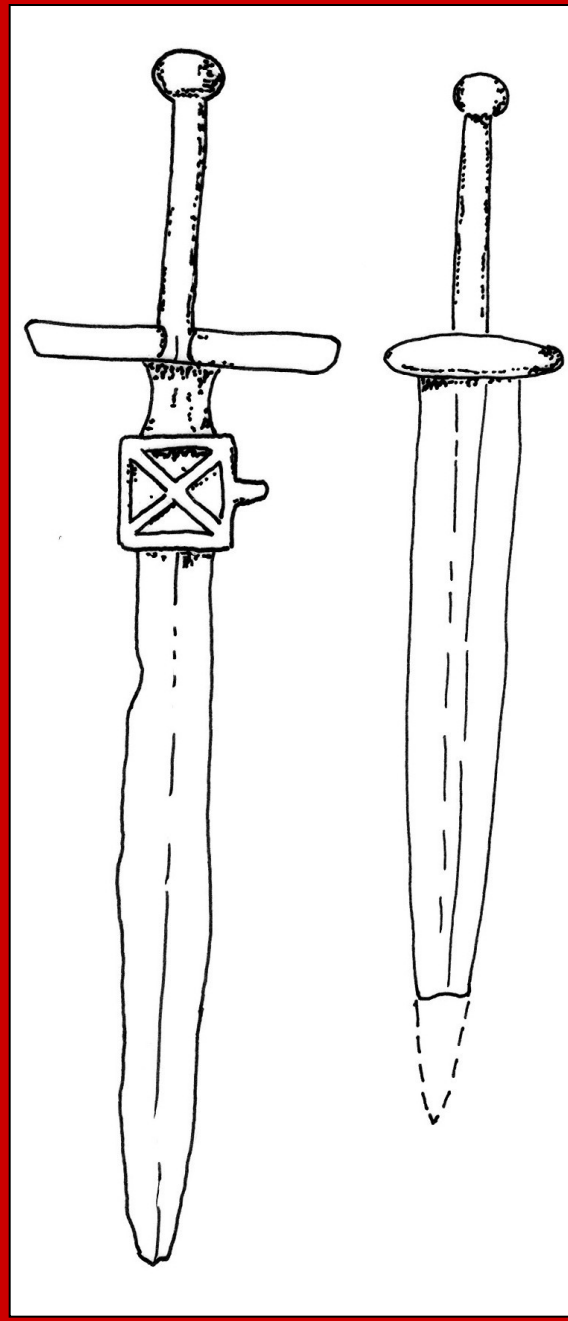
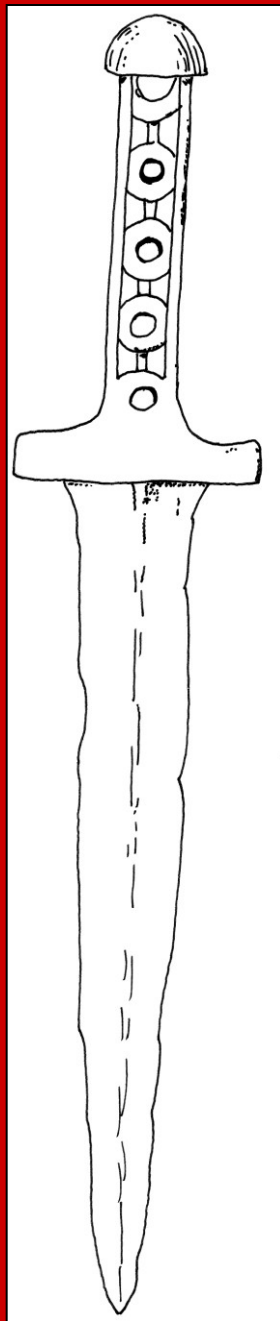
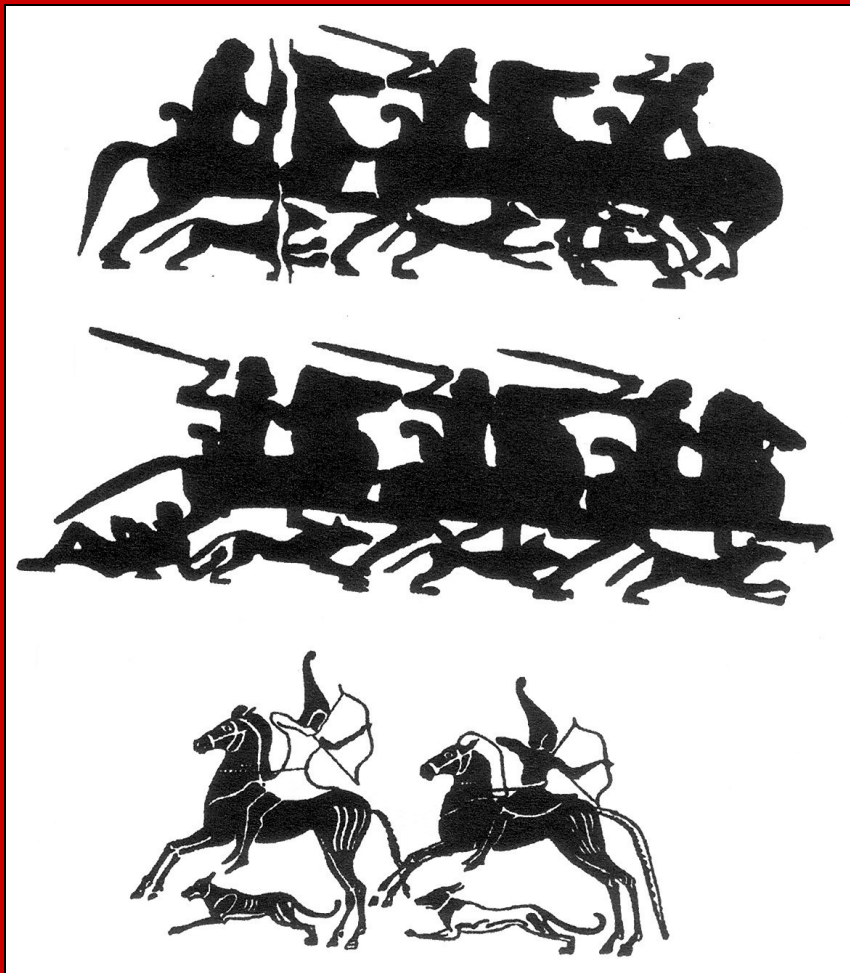
# KOPI



# DÝKY A HROTITÉ SEKERY

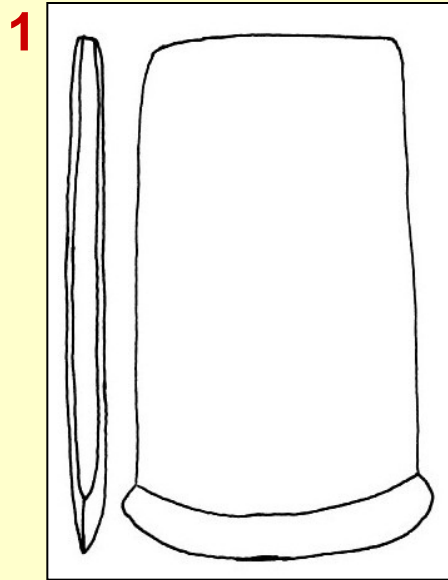




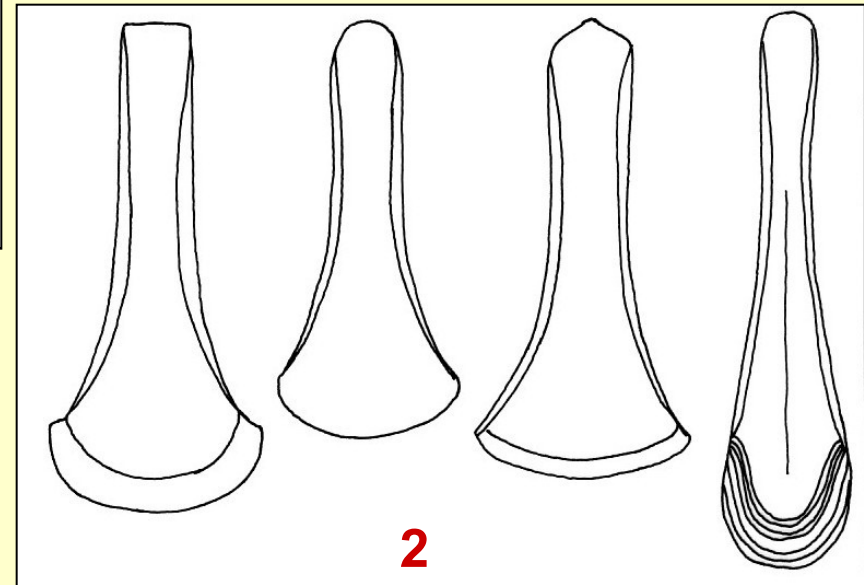


# SEKERY

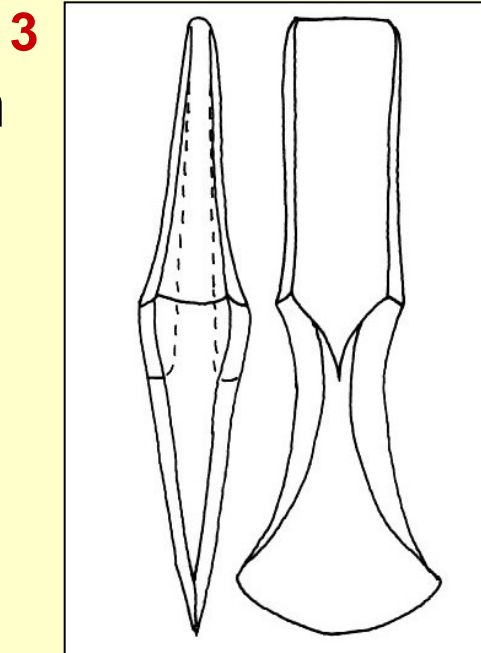
1. ploché



2. s lištami

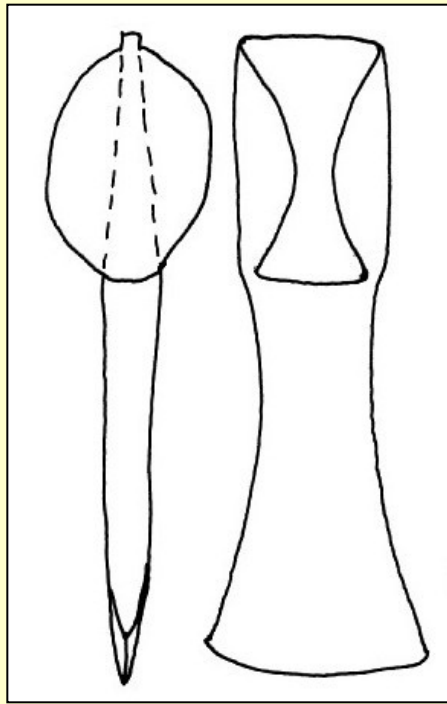


3. se šůdkem



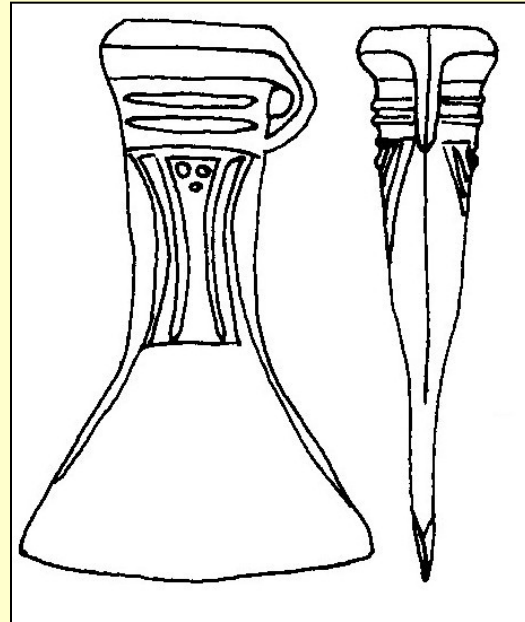
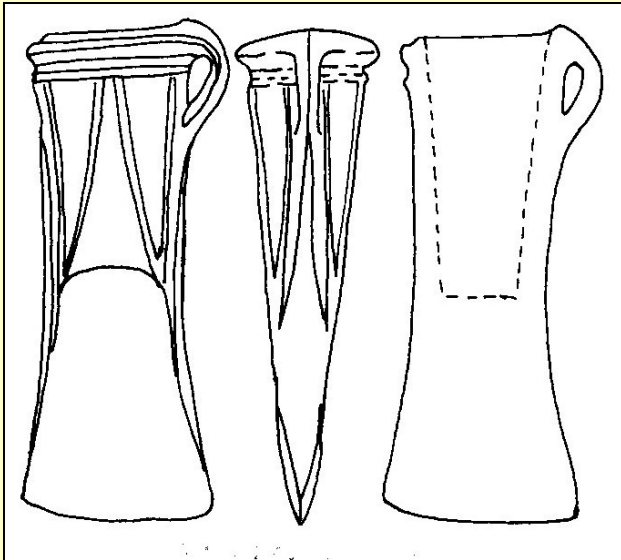


# SEKERY



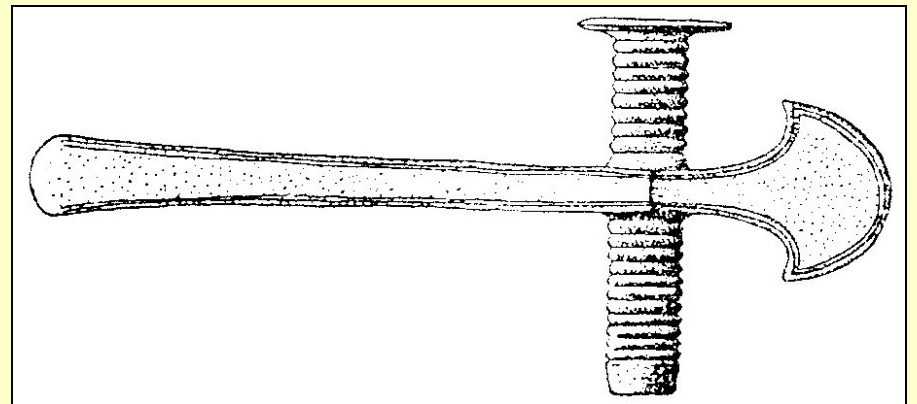
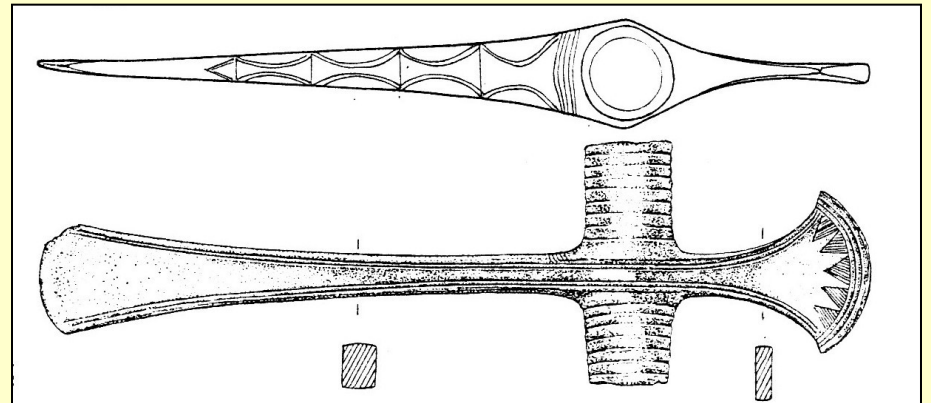
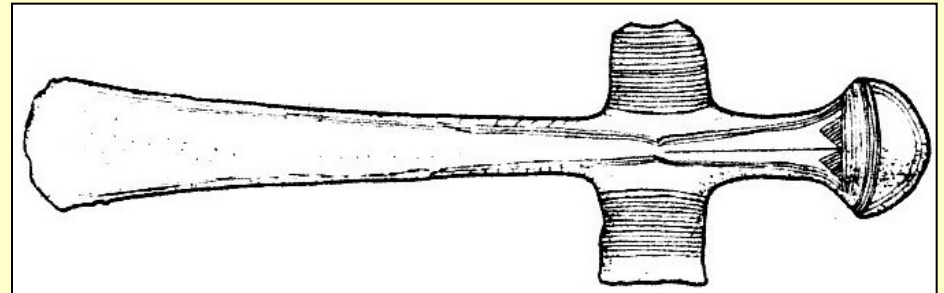
4. s laloky

5. s tulejí a ouškem

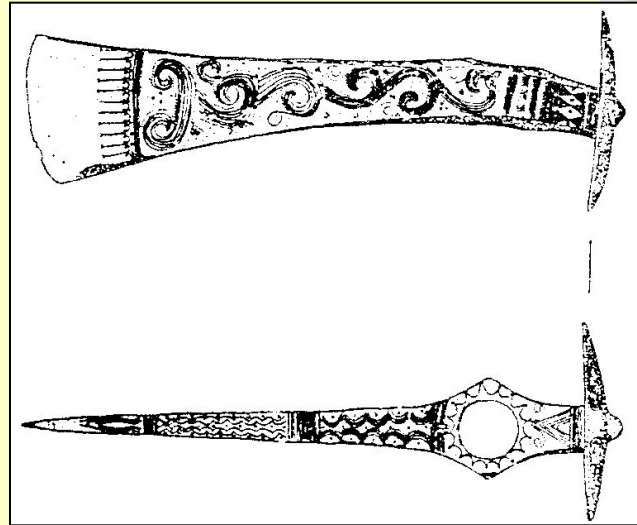


# SEKEROMLATY

křtěnovského typu



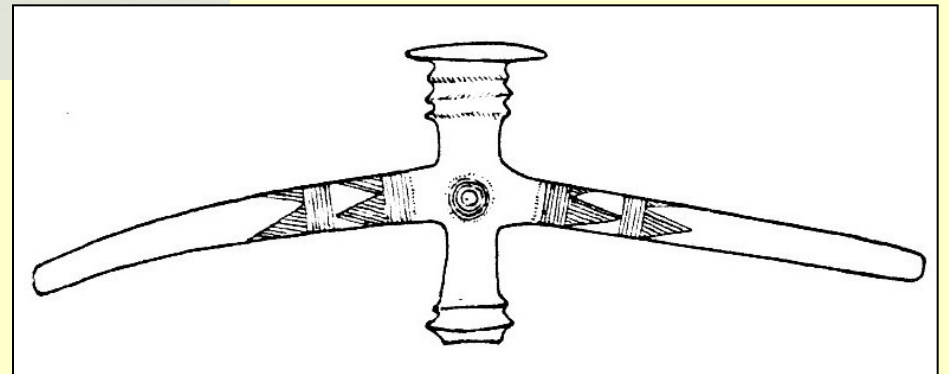
s kotoučovitým týlem



fokoše

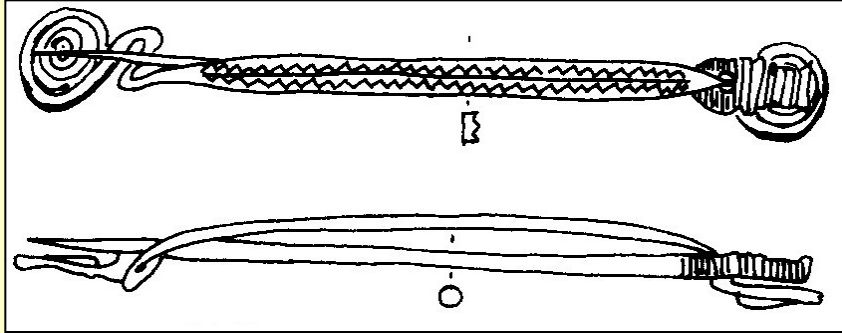


dvojramenné mláty

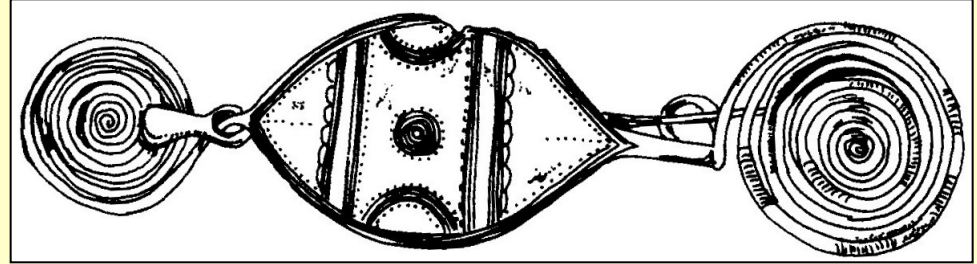


# SPONY Dvoudílné

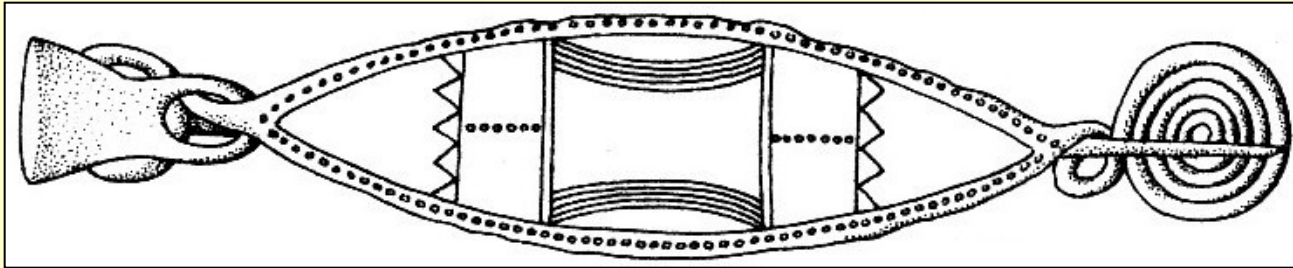
typ Slatinice



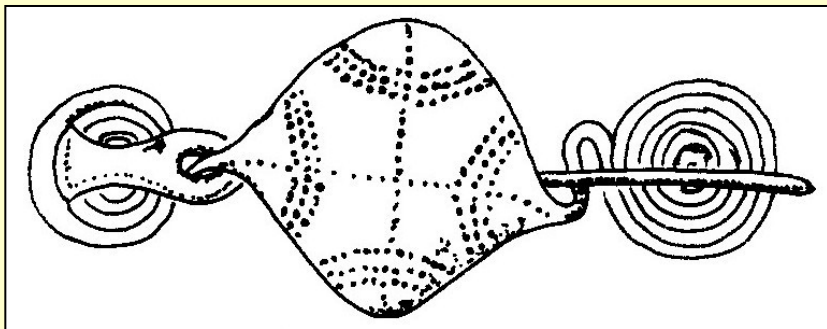
typ Křenůvky-Domaniža



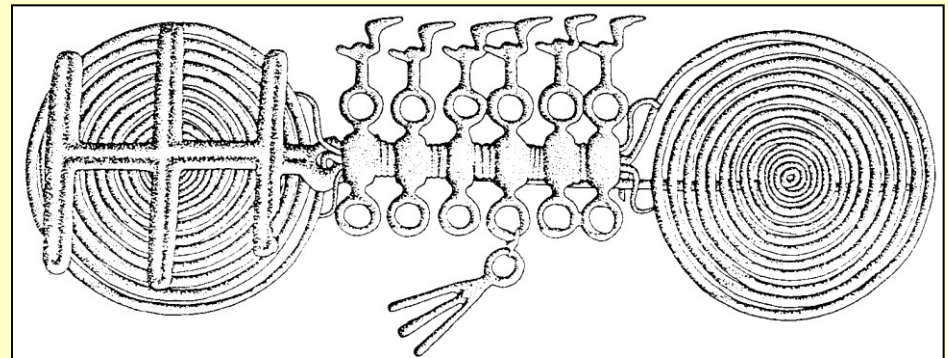
spindlerfeldská



typ Gamów

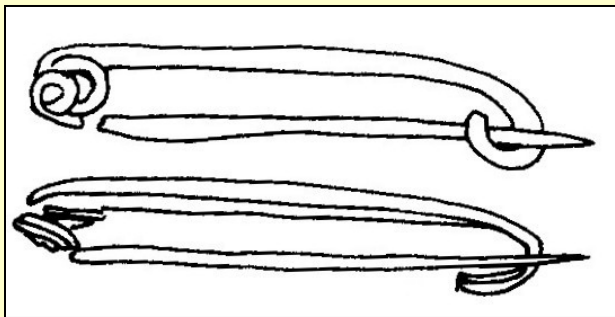


růžicová



# SPONY Jednodílné

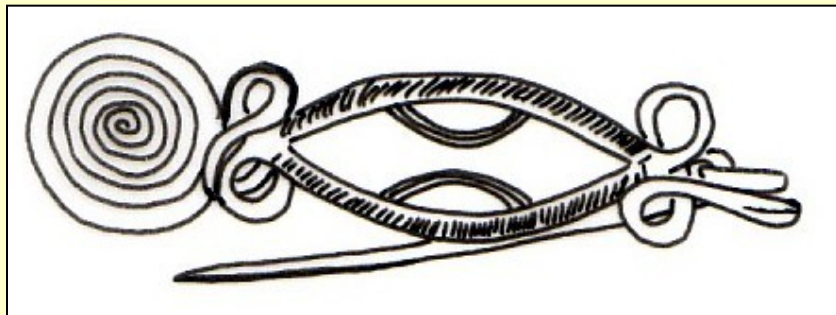
typ Peschiera (smyčcovitá)



s osmičkovitě vinutým  
lučíkem



typ Přestavky

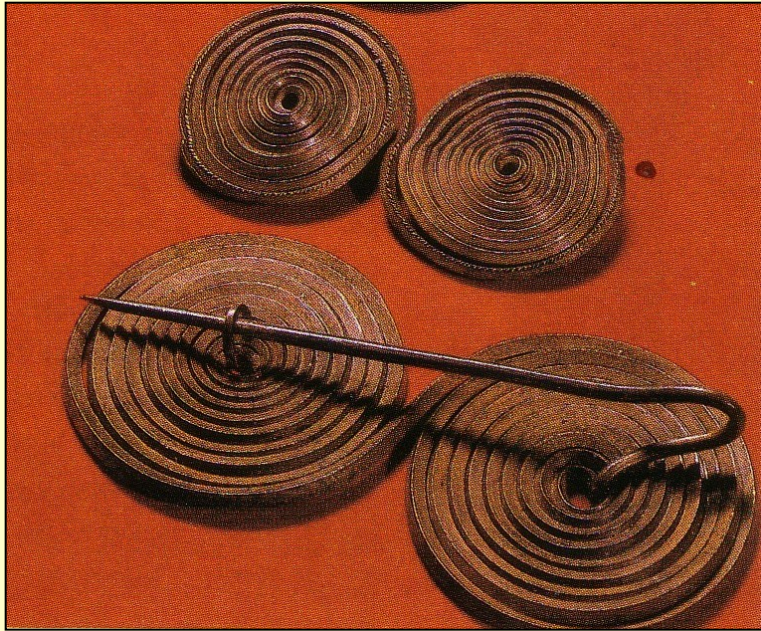


růžicová

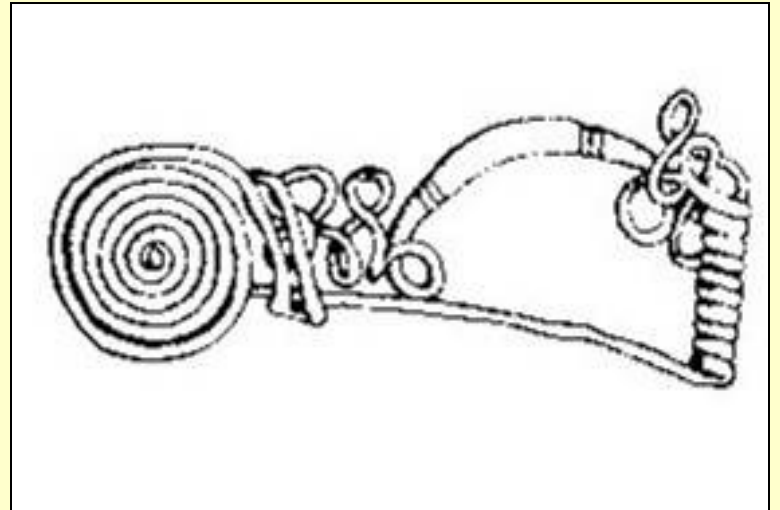


# SPONY Jednodílné

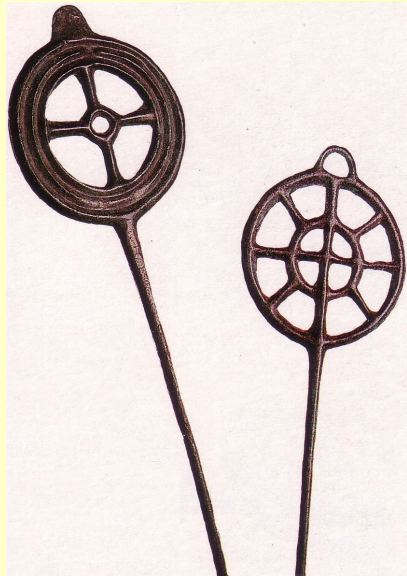
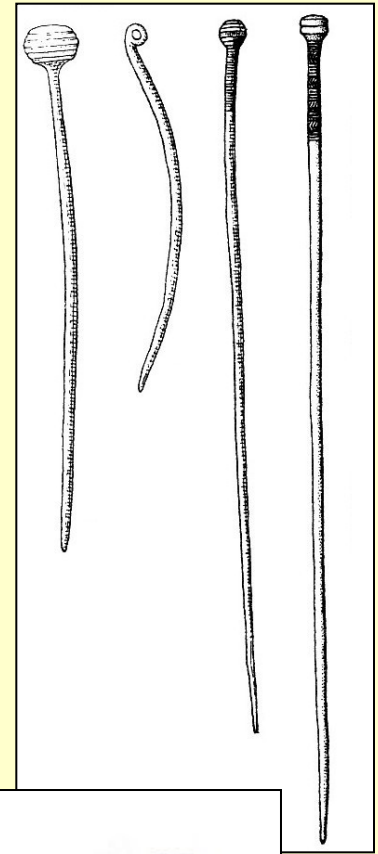
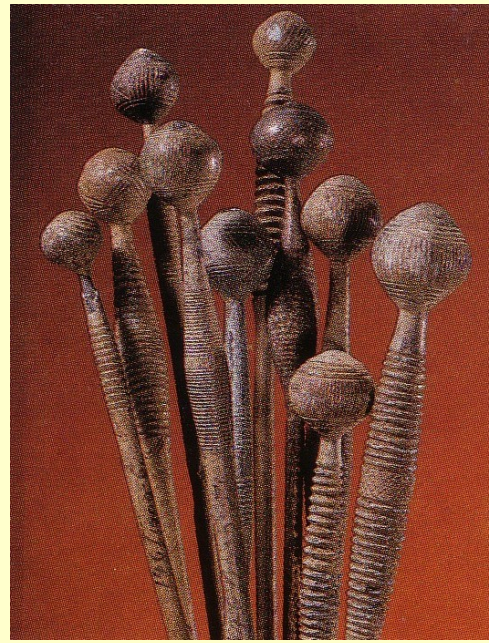
brýlovitá



sedlovitá

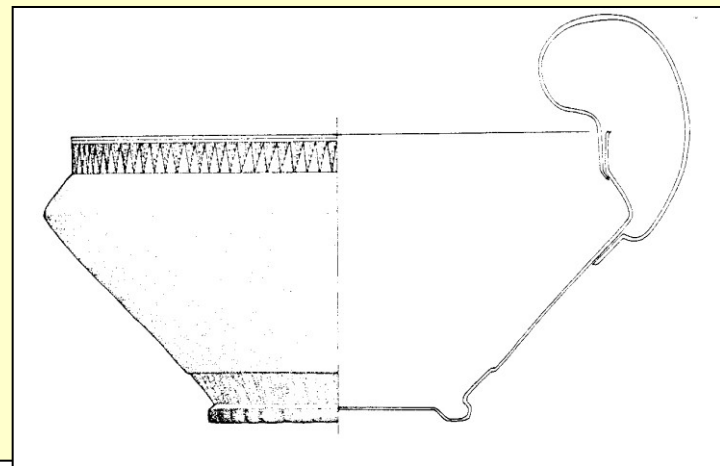
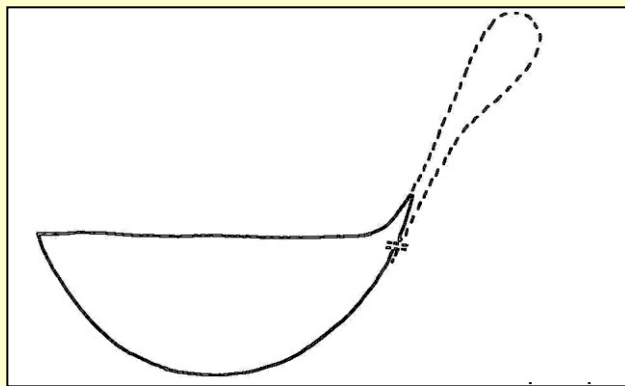


# JEHLICE

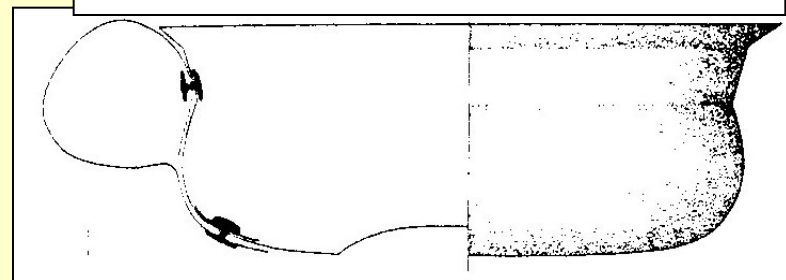
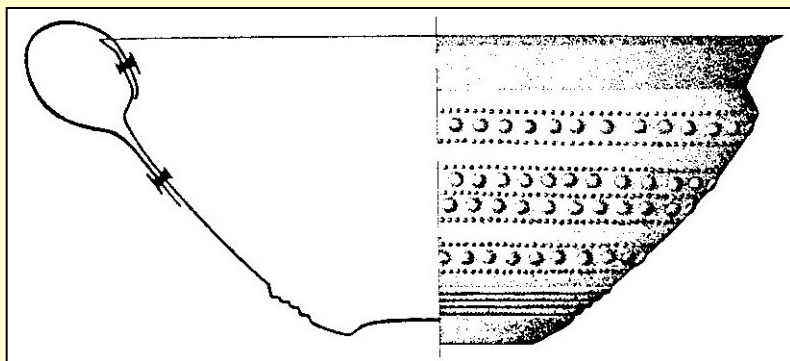


# BRONZOVÉ NÁDOBY

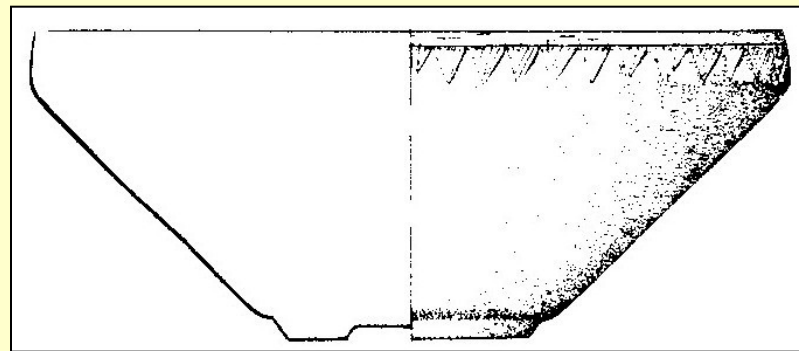
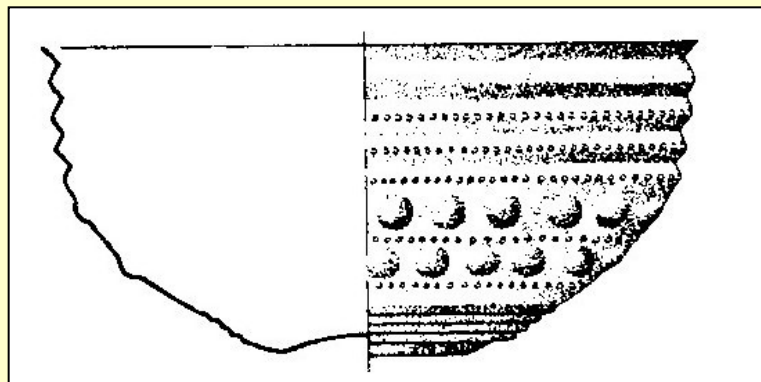
↘ naběračky



↘ šálky

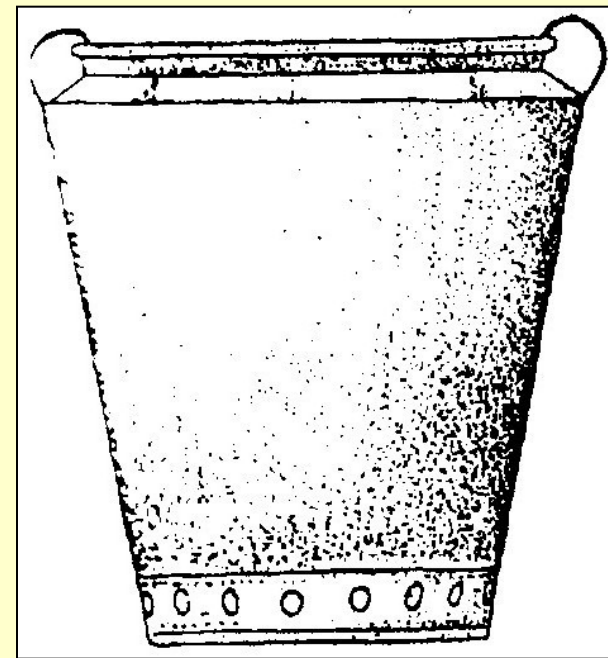
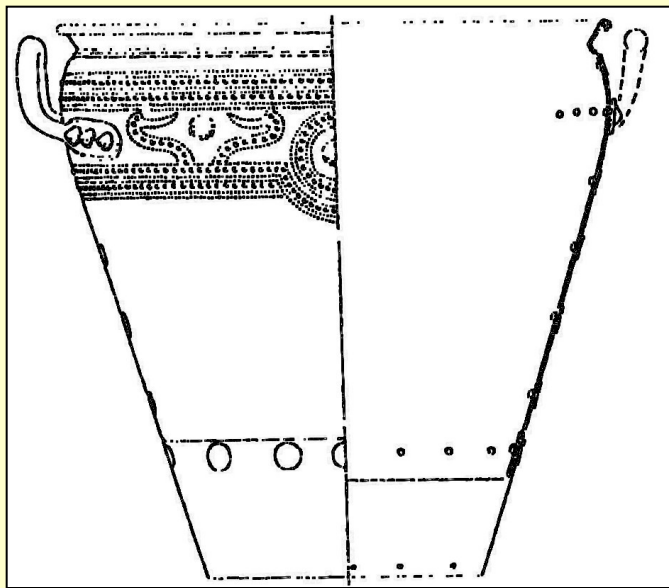


↘ misky

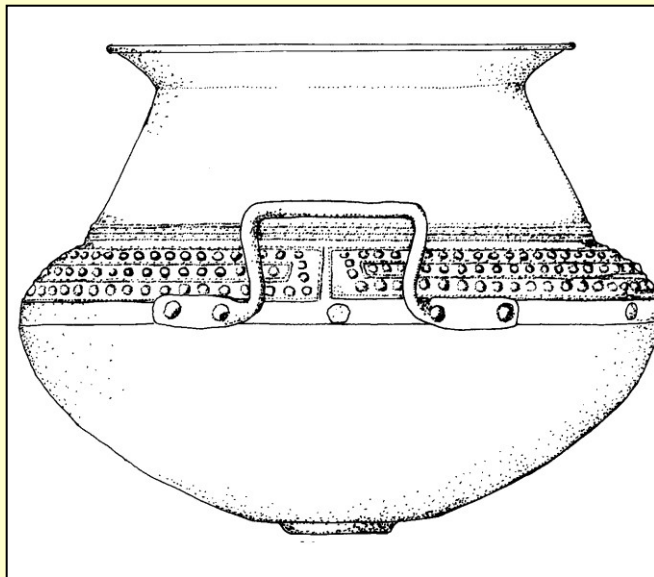




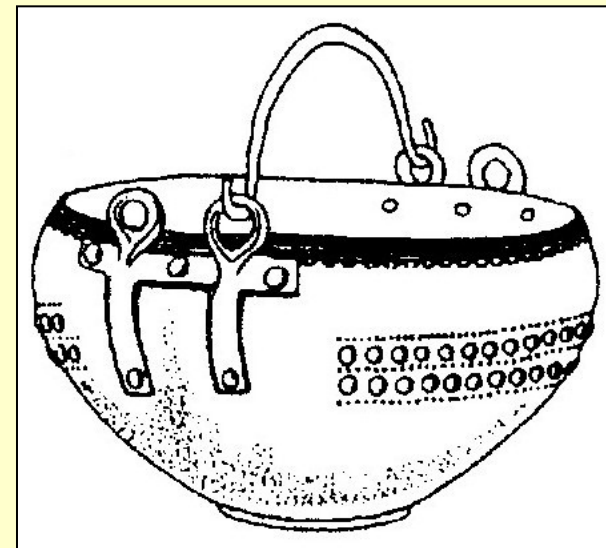
▼ vědra



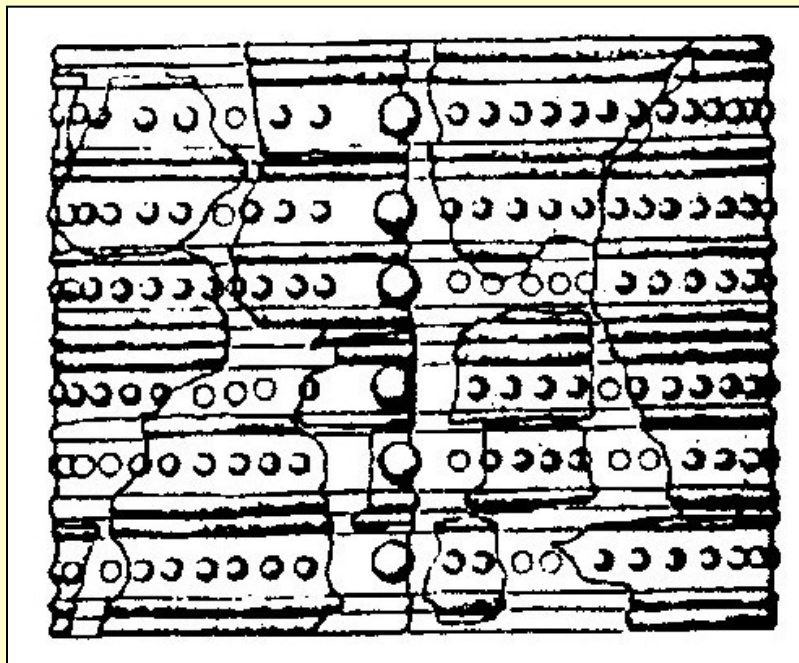
▼ amfory



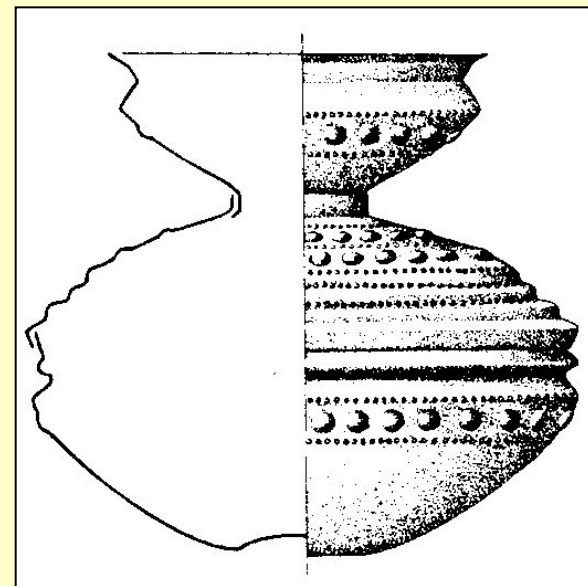
▼ kotlíky



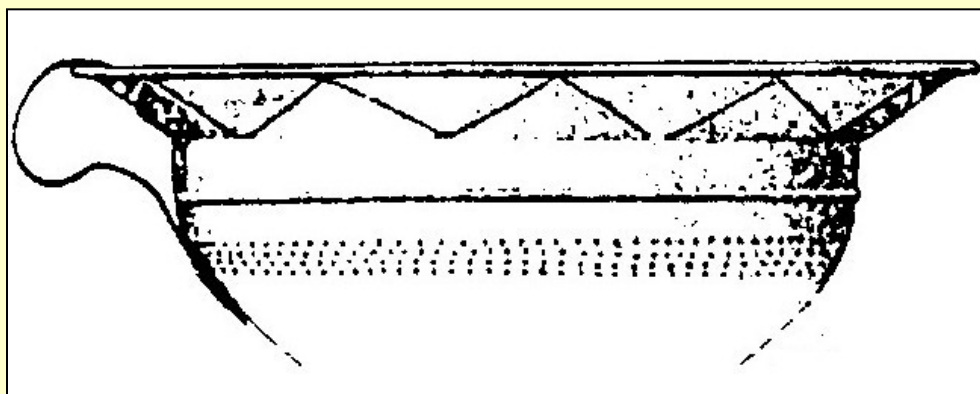
➡ cisty



➡ „lampy“



➡ cedníky



# Kultovní vozíky

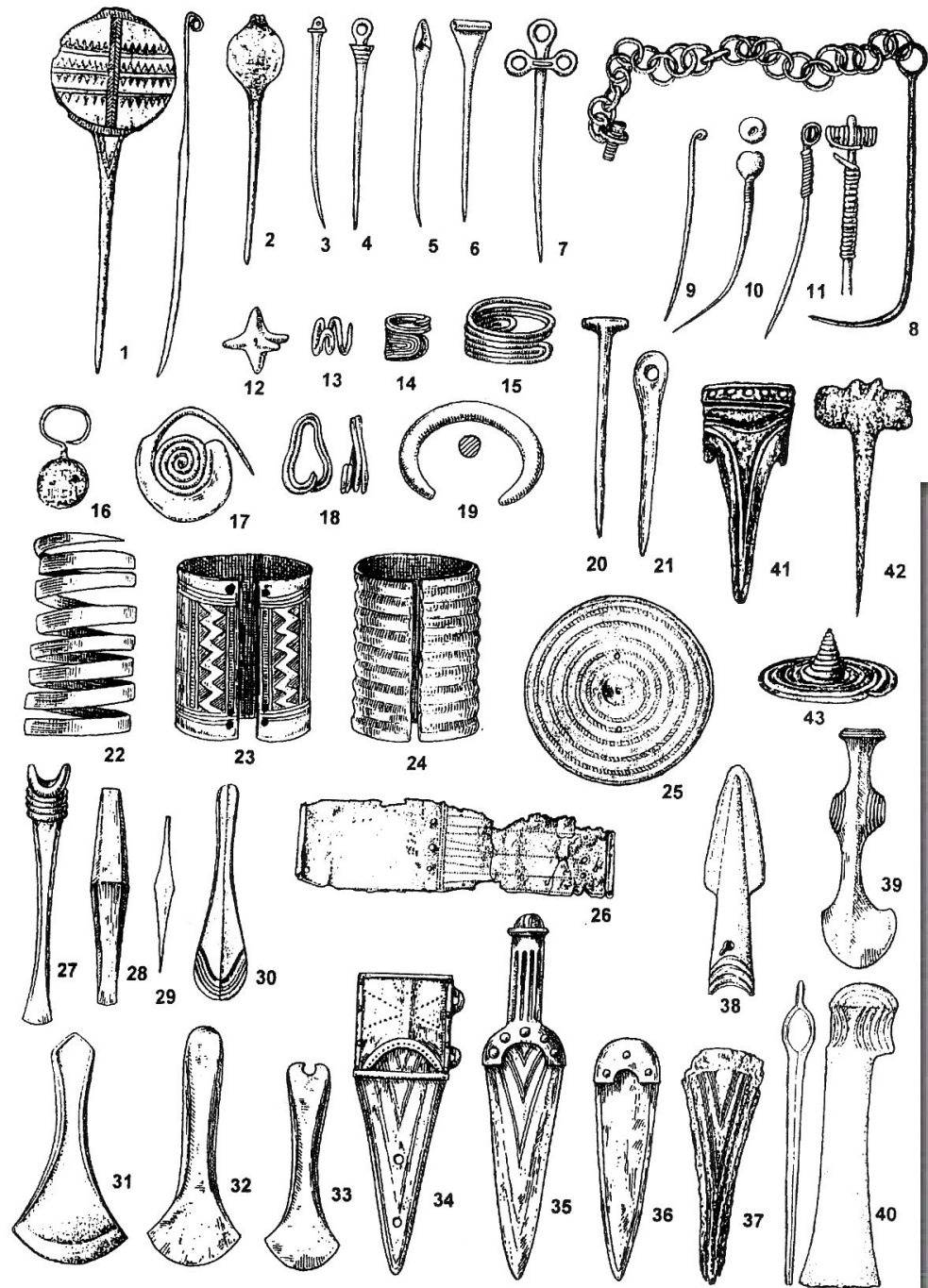


# starší DB

## Únětická kultura

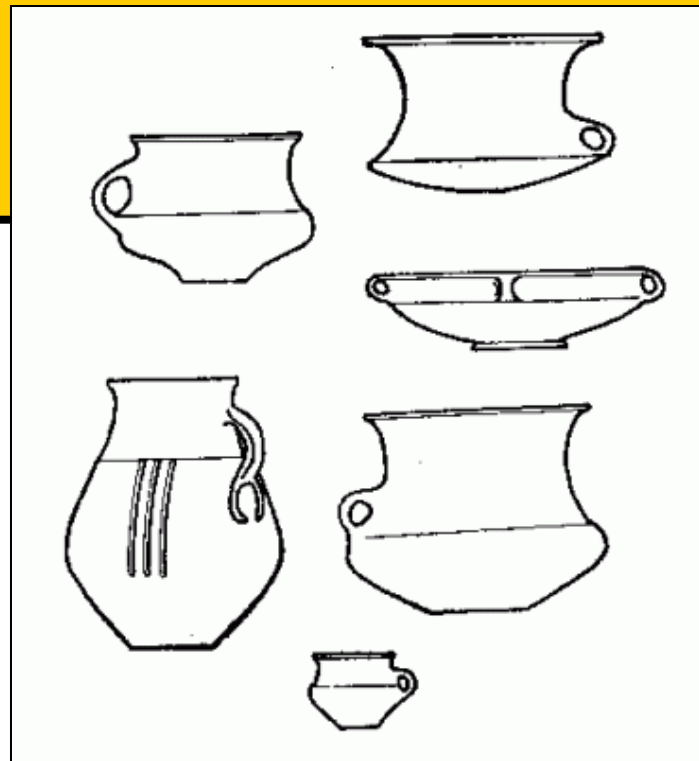
- keramika: navazuje na protoúnětickou kulturu, koflík, nezdobená, lesklá
- bronzová industrie:  
dýky, sekery,  
sekeromlaty, dlátka,  
šídla, jehlice, nápažníky,
  - ❖ **depoty**: šperků (Příkazy, Starý Bydžov), dýk (Kozí hřbety u Horoměřic), surovin - hřivny



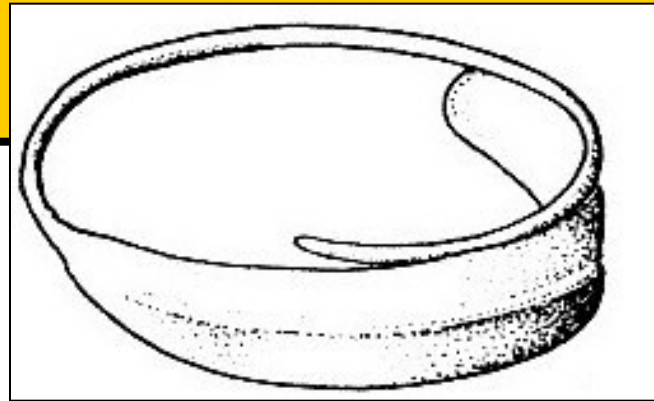


# starší DB

- **sídliště:** domy – dlouhé
  - ❖ mld. obd.: i výšinná
- **PR:** vychází z eneolitu, kostrový ve skrčené poloze na pravém boku, pohřebiště plochá (na periferii mohylová)

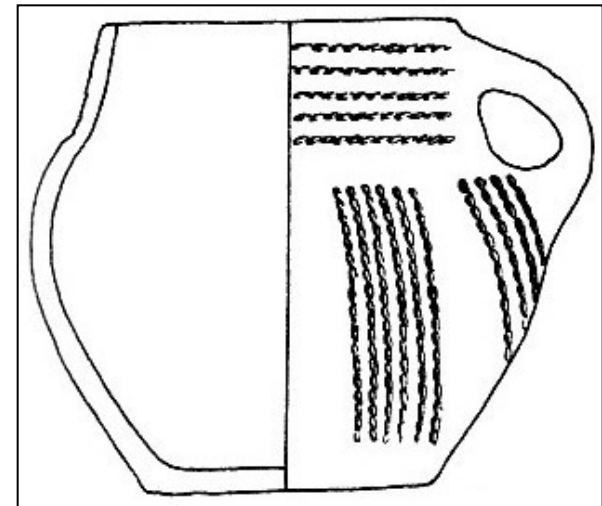
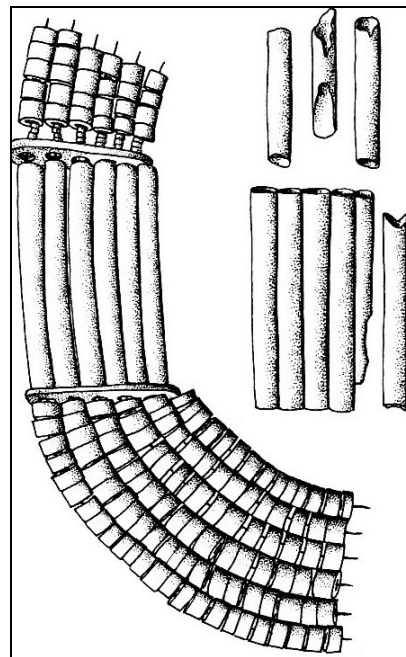


# starší DB



## Nitranská kultura

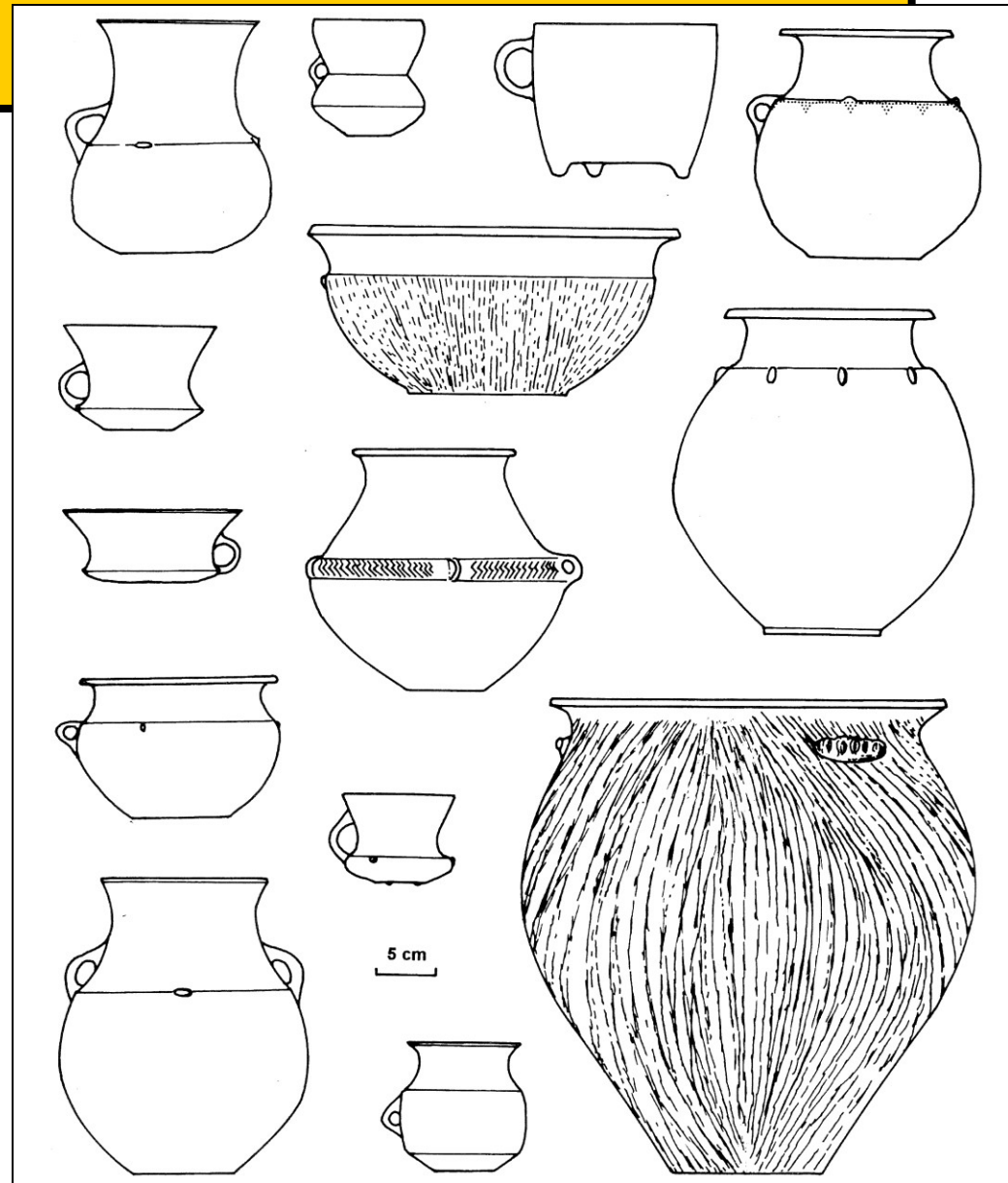
- Epišňůrový kulturní komplex
- **keramika:** šňůrová výzdobou, džbánky, zásobnice, vzácná
- **PR:** kostrový, muži na pravém boku, ženy na levém
  - rakev, hrobová komora, dřevěné obložení
  - Holešov
- **ŠI, BI, KPI** (píšťalky, ozdoby z kančích klů), **Cu** (šperk tvaru vrbového listu, dýky, náramky, vlasové ozdoby)



# starší DB

## Věteřovsko-maďarovský komplex

- **keramika:** kovový lesk, rytí, inkrustace
  - koflíky, soudkovité hrnky (výčnělkovité nožky), zásobnice
- **bronzy:** jehlice, náramky, prsteny, dýky, kopí, sekery a dláta
  - **import:** sekeromlat křtěnovského typu
  - **deputy:** hřiven, žeber (J-Čechy)
- **PR:** pitchoi; kostry na sídlištích (i hroby, hromadné), vylupování hrobů
  - mohyly (Borotice)
- **sídliště:**
  - **rovinná** zemědělská
  - **výšinná** - hradiska (příkop, kamenná hradba; výrobní, obchodní a mocenská centra)





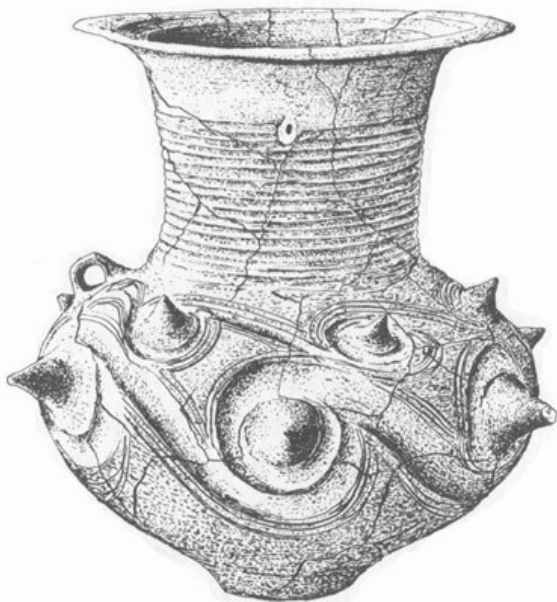
# Brotleibidol



# starší DB

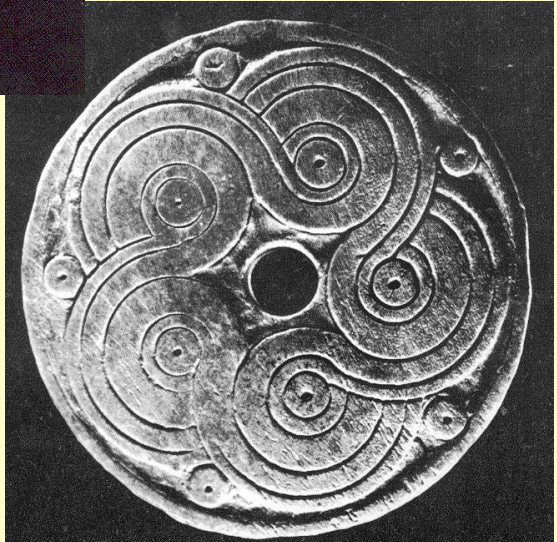
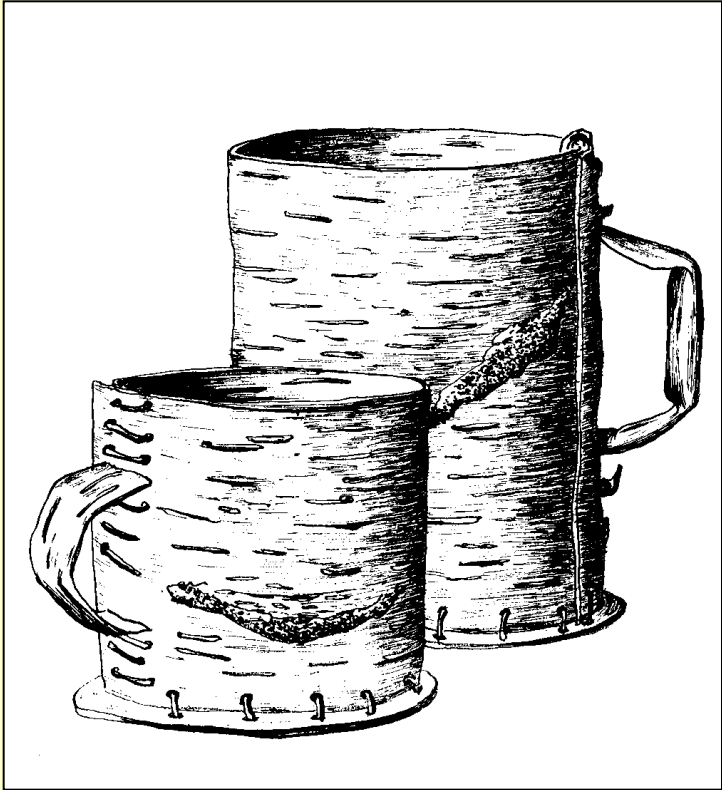
## Otomanská kultura

- Nižná Myšľa, Spišský Štvrtok, Gánovce  
nejstarší železný předmět  
(rituální srp)



# starší DB

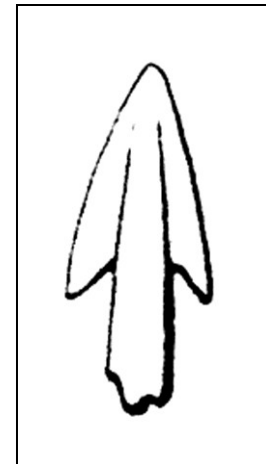
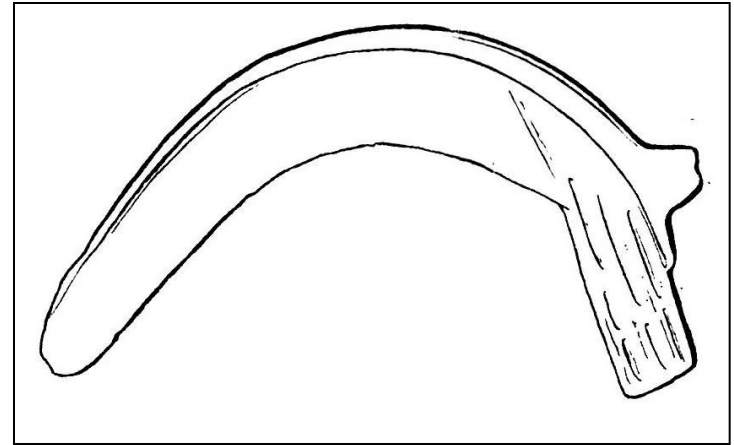




# střední DB

## Středodunajská mohylová

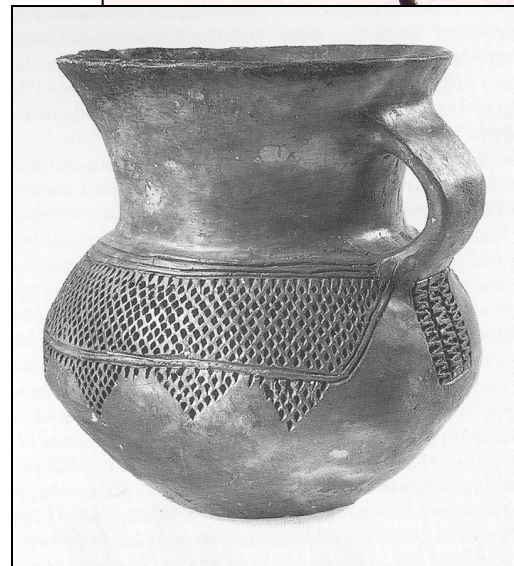
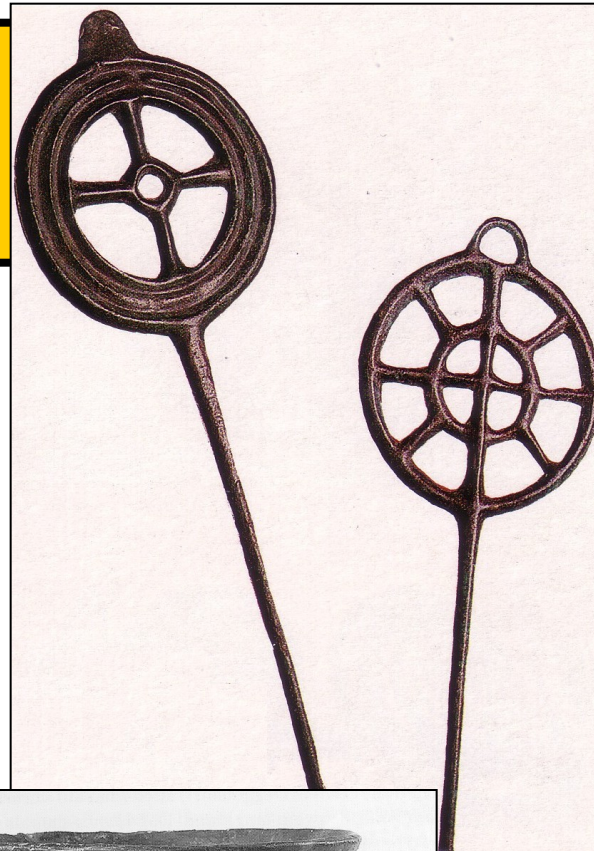
- **keramika:** amfora, mísa, džbán
  - zdrsňení povrchu
  - žlábkování
- **bronzová industrie:** výrazné rozšíření bronzu, zbraně (meče), srpy
  - **deputy:** Kozsider
- **PR:** mohyly – zpočátku kostrově (špatně dochované) později žárově (nakonec převládne)
  - „náčelnické“ – pohřeb mimo pohřebiště, meč, sekera, sekeromlat, dýka, vstřelené hroty šípů
- **sídliště:**
  - rovinná
  - hradiska (příkopy, hradby: kámen, hlína)
  - mazanicová omítka – barevná
- **kult:** Hradisko u Velimi



# střední DB

## Českofalcká mohylová kultura

- **keramika:** tzv. česká mísa na nožce a nádoby s vrubořezovou výzdobou
  - keramické depoty
- **bronzy:** běžné tvary (kosákovité jehlice, jehlice s očkem v krčku a pečetítkovitou nebo hřebíkovitou hlavicí), sekery se schůdkem, manžetovité náramky, první meče
- **sídliště:** minimálně zkoumána, nehrazená, v J-Č častěji výšinná
- **PR:** kostrový (převaha), mohyly s kamennou konstrukcí

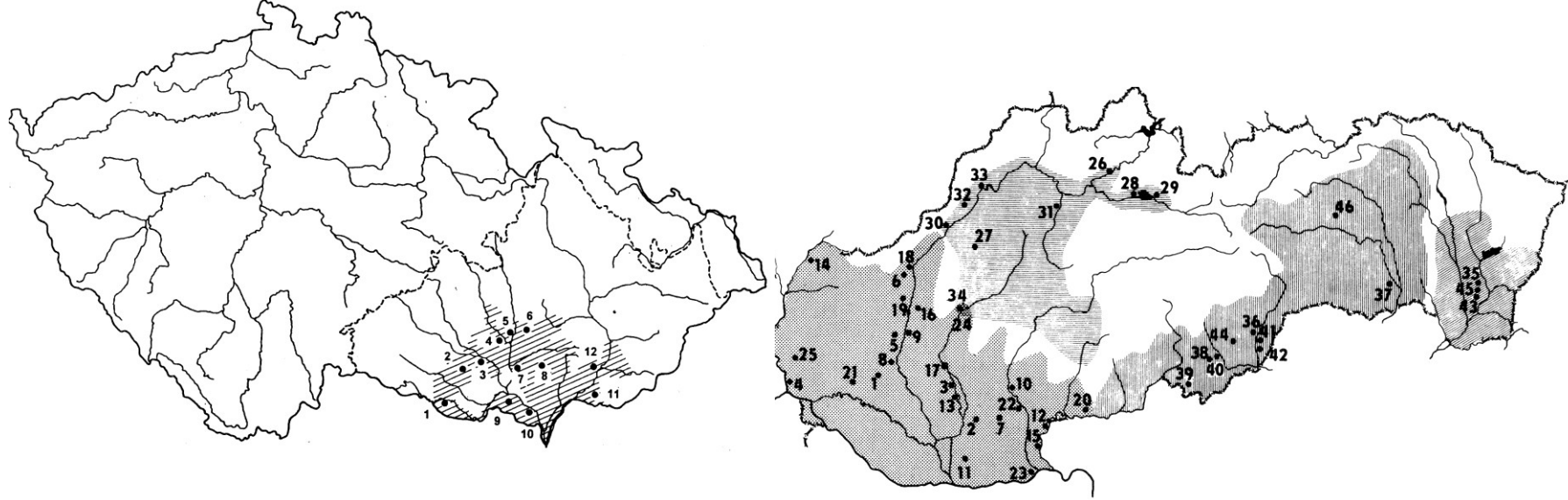


# mladší DB

## Popelnicová pole

- 1159 p.n.l – třetí výbuch islandské **sopky Hekly** – vysušování střední Evropy – pohyby vojenských skupin – mořské národy





## SDPP

- starší fáze (mladší DB) **velatická fáze**
- mladší fáze (pozdní DB) **podolská fáze**

## HDPP (JNPP)

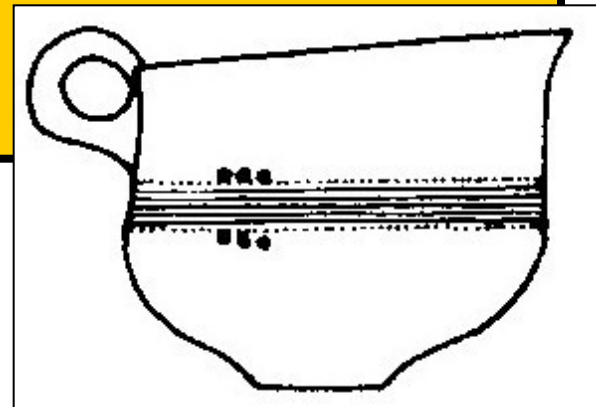
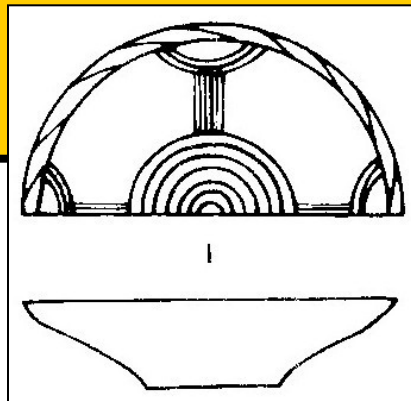
- knovízská kultura – (pozdní DB štítarská)
- milavečská kultura – (pozdní DB nynická)

## LKPP

- lužická a slezská fáze



# mladší DB



## Knovízská kultura

- keramika

- etážovité amfory, mísy s hrdlem, okříny
- svislá kanelace, tordování okrajů mis, attinský ornament
- keramické depoty picích souprav

- bronzy - štítkové spony kosočtverečné s rytím i s vybíjenou výzdobou, jehlice
  - kovové nádoby - šálky, amfory, cisty, misky a cedníky,
  - běžné nástroje a zbraně
  - **depoty**
    - Jenišovice



# mladší DB



- sídliště

- otevřená
- ohrazená nížinná
- hradiska
- výrazný je podíl pohozených nebo částí skeletů s postmortálními zásahy na sídlištích

- pohřebiště

- žárově, v urnách
- plochá popelnicová pole - Staňkovice
- bohaté mohylové hroby

# mladší DB

## Milavečská kultura



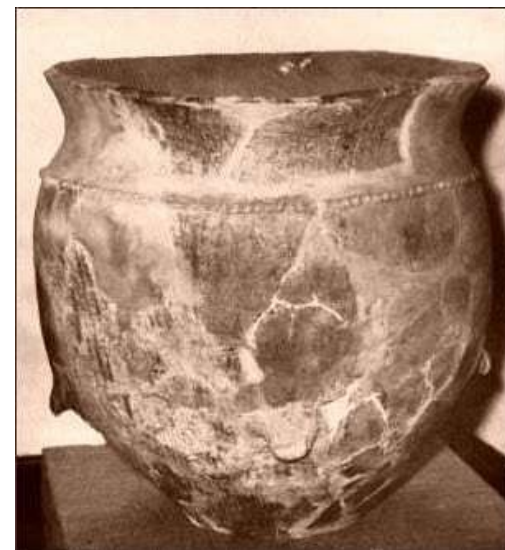
# mladší DB

## Lužická kultura

- keramika

- plynulá profilace a minimum výzdoby, častěji svislé žlábkování spodní poloviny
- okřínky, dvojuché amfory (osudí), teríny, mísy, nezdobené šálky

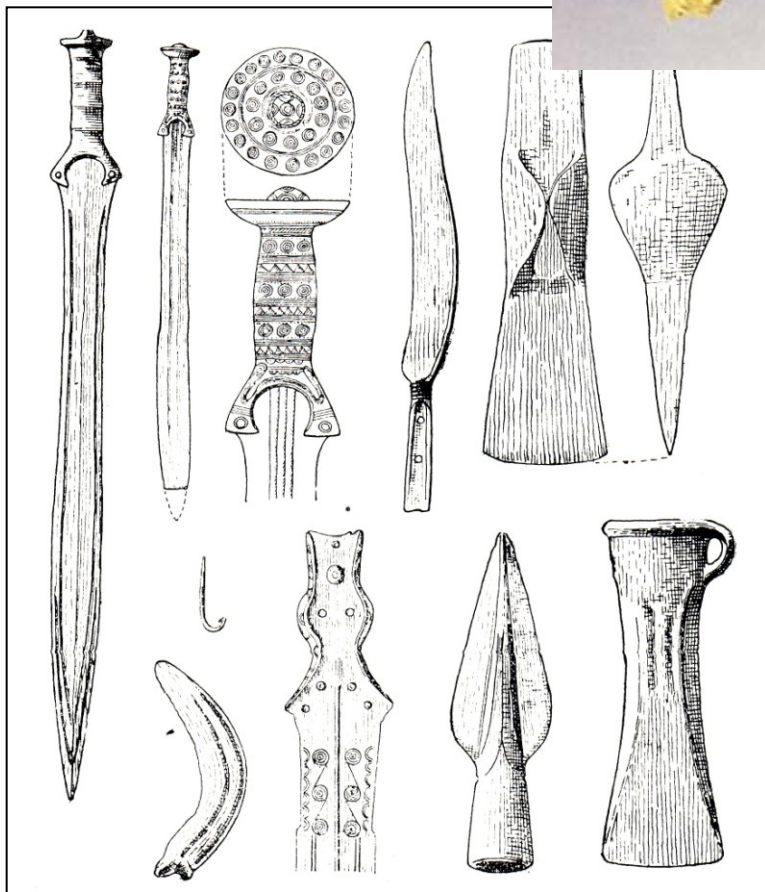
- bronzy - štítkové spony, růžicové spony se závěsky, kovové nádoby lištovitopuklicového stylu, lunulovité i severské břitvy, nože, dlouhé meče, sekery s tulejí a ouškem, hroty kopí



# mladší DB



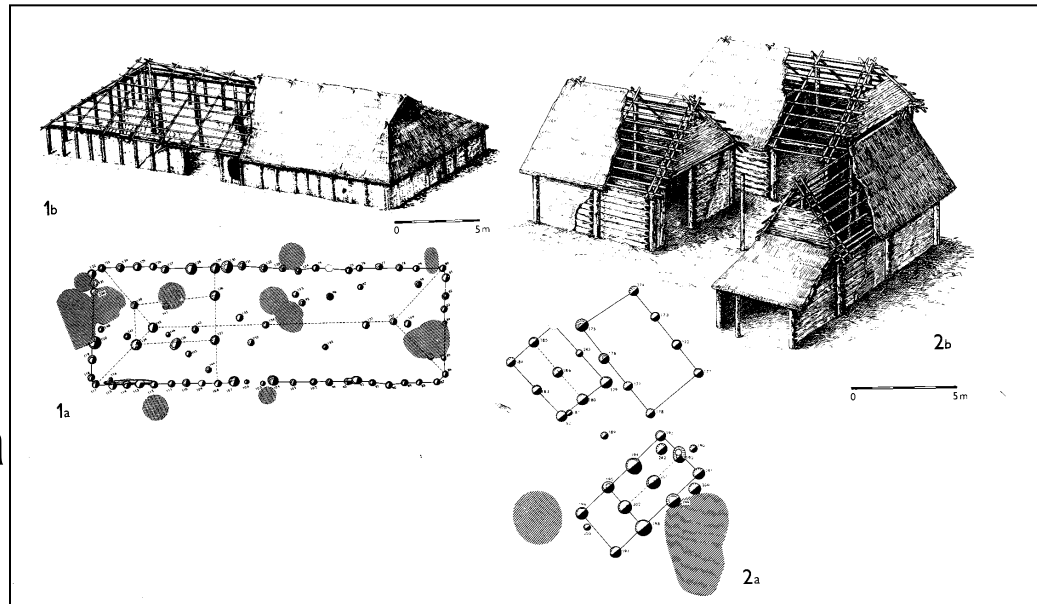
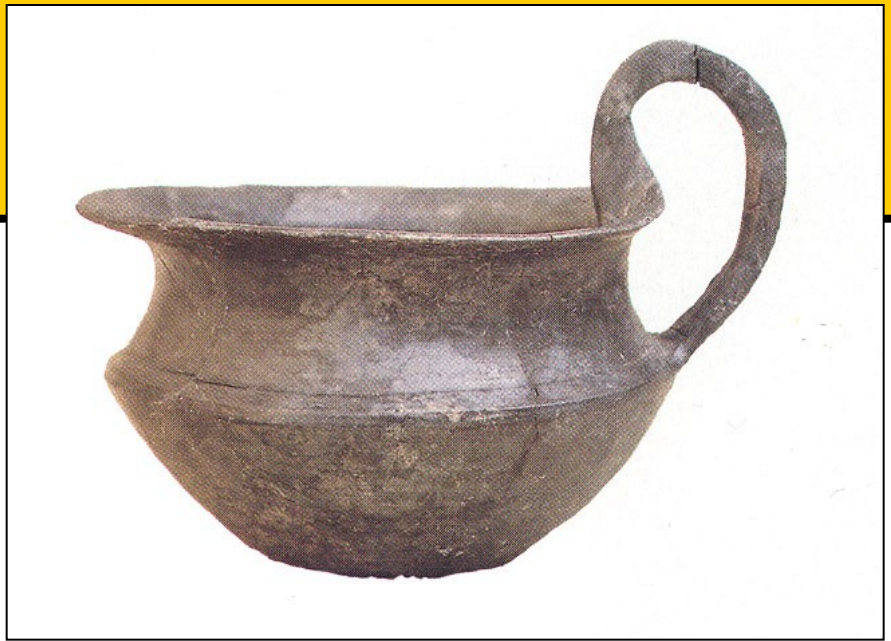
- **sídlště** - nížinná, někde i hradiska
- **PR:** – žárový, plochá rozsáhlá - urna (obvykle amfora),
  - mohly jen ve starší fázi, později jen na periferii, chudá výbava
  - M: Moravičany, Mostkovice, Kostelec na Hané, Domamyslice,
  - Č: Opatovice nad Labem, Neštěmice



# mladší DB

## Velatická fáze KSPP

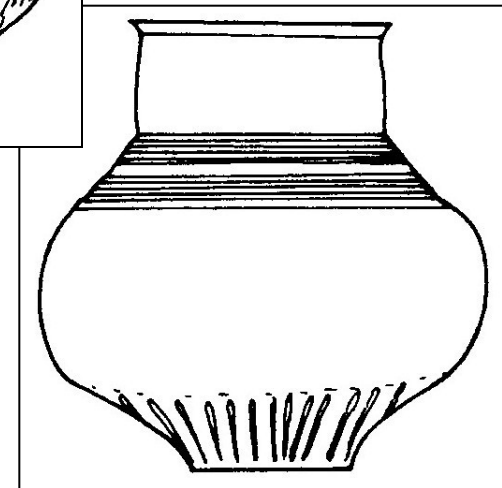
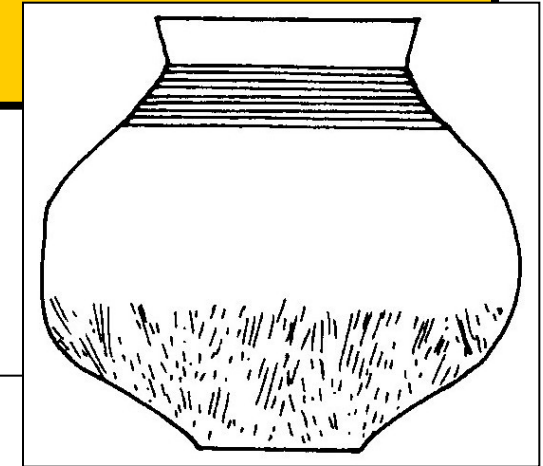
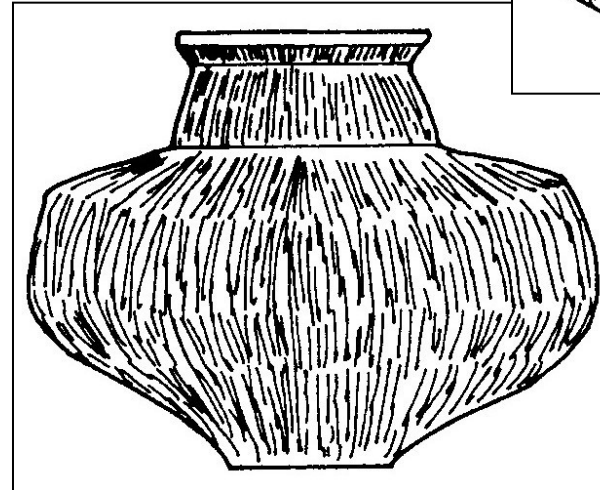
- **keramika:** minimálně zdobené amfory s válcovitým hrdlem, velatické koflíky, mísy s laloky, torcování okrajů a svislá kanelace
- **bronzy:** běžné; liptovské meče, nádoby, pancíře v bohatých hrobkách
- **PR:** plochá popelnicová - Lednice, Oblekovice, bohatá hrobka Velatice
- **sídliště:** dvorcová zástavba - Lovčičky
  - nadzemními kúlovými domy



# Pozdní DB

## Štítarský stupeň

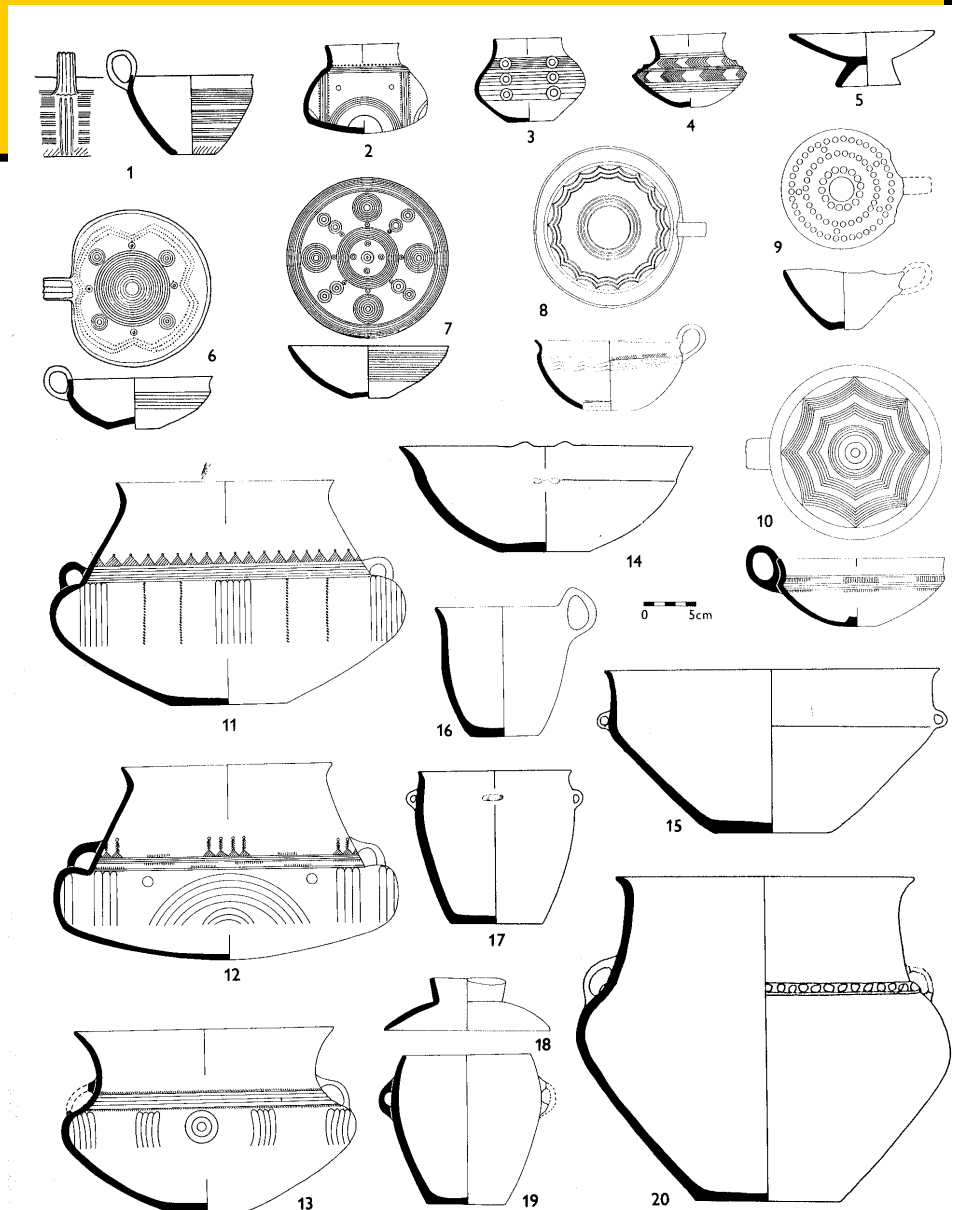
- **keramika:** kvadratické široké amfory, husté svislé hřebenování
- **bronzy:** málo, v hrobech minimálně
  - **depoty** - Hostomice
- **KPI:** hroty šípů, dláta, postranice udidel
- **PR:** žárová pohřebiště
  - bohaté hroby
  - kostrový dvojhrob u Štítar
- **sídliště:** nížinná i hradiska



# pozdní DB

## Slezská fáze KLPP

- **keramika:** estetický vrchol
  - černá leštěná tenkostěnná picí keramika (šálky s vnitřní výzdobou), široké amfory s trojúhelníky na horizontálních liniích, důlky
  - sakrální keramika - zoomorfní, šterchátka
- **sídliště:** nížinná sídliště i výšinná hradiska
  - převládají zahlobené domy





# pozdní DB

## Podolská kultura

- **keramika:** amfory s cibulovitou profilací a jedním zahroceným uchem, rýhované na hrdle vodorovně a na těle svisle, mísy se zataženým tordovaným okrajem, šálky
- **bronzy:** nože
- **PR:** žárově, Podolí, Brno - Obřany
- **sídliště:** výšinné opevněné osady - Réna u Ivančic, Blučina, Tabulová hora u Klentnice, Brno - Obřany (centrum)
  - obydlí: zahloubené

