

Přebírání řeckého modelu je v architektuře velmi zřetelný, ačkoli zpočátku se spíš upravovaly starší tradiční formy podle nových řešení, poznaných v helenistickém světě. Dobrým příkladem pro to je Herkulův chrám na akropoli v Cori v J Itálii, který konstrukčně je na vysokém pódiu umístěný čtyřsloupový (tetrastylos) dórský chrám (čtyři hladké dórské vlysy, kanelované sloupy), vystavený ale na pódiu z lomového kamene, spojovaného maltou. Poč. 1. st. př. Kr. Vyznačuje se štíhlým sloupovým a kladím s hladkými římsami v lehčím stylu, než býval u dórských staveb.



Užívání mramoru zatím nebylo příliš rozšířené v Římě, výjimkou je dodnes stojící chrám postavený na konci 2. st. na Foru Boariu. Chrám zasvětil obchodník Marcus Octavianus Herennus z Tivoli Herkulovi (nesprávně Vestin chrám) jako dík za to, že směl zužitkovat veřejný prostor. Tento kruhový chrám má svatyni z pentelického mramoru, po obvodu stojí na stupňovitém nízkém pódiu 20 korintských sloupů. Základy z tufu, těženého v jeskyni Grotta Oscura na ostrově Capri.

Konstrukčně je významný, protože je příkladem přebírání řeckých vzorů: kruhový půdorys po vzoru tholoi, čistě mramorová nadstavba. V této době se právě začíná uplatňovat užívání korintské hlavice, která zpočátku jen pozvolně, za Augusta pak úplně vytěsňuje tradiční toskánské a dórské hlavice.

Chybí kladí!



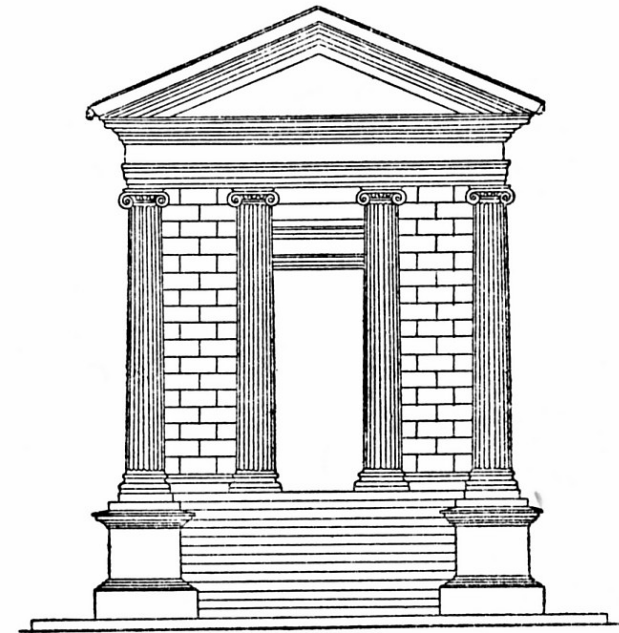
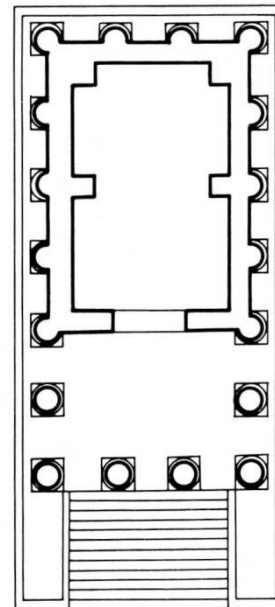
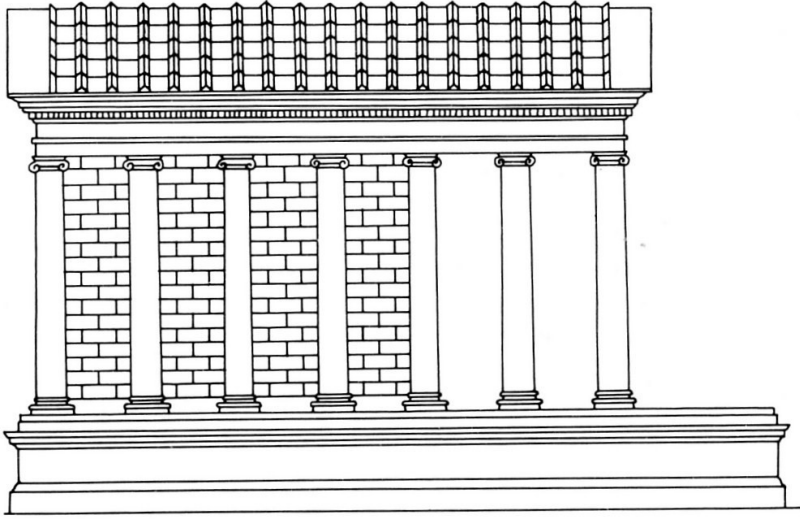
Kruhový chrám na Foru Boariu (mylně označován za Vestin), nejstarší dochovaný mramorový chrám v Římě v čistě řeckém stylu.





**Korintská hlavice z chrámu
Herkula na Foru Boariu.**

Druhá význačná stavba z téže doby na Foru Boariu je chrám Fortuny Virilis (tradičně, možná spíš Portunus), představuje typickou a kanonickou podobu římské obdélné formy chrámových staveb. Původním vzorem je helenistický prostylos, upravený postavením na pódium a frontalizovaným schodištěm. Cella je stejně široká jako pronaos, z vnější strany je členěná pseudosloupovím. Ukazuje, jak se římská chrámová stavba stala budovou zapadající do typické městské zástavby – její frontalita požadovala/umožňovala zasazení do hloubky prostoru, nikoli nevázané volné umístění.





MTNNS



Tivoli (Tibur), kruhový chrám Sibylly, velmi podobný chrámu na Foru Boariu, ze stejné doby. Také korintské sloupy, ale kladí zdobené vlysem s girlandami, stojí na vysokém kvádrovém pódiu. Ukazuje, že monumentální architektura řeckého stylu se prosazovala nejen v Římě, ale i v jiných městech.

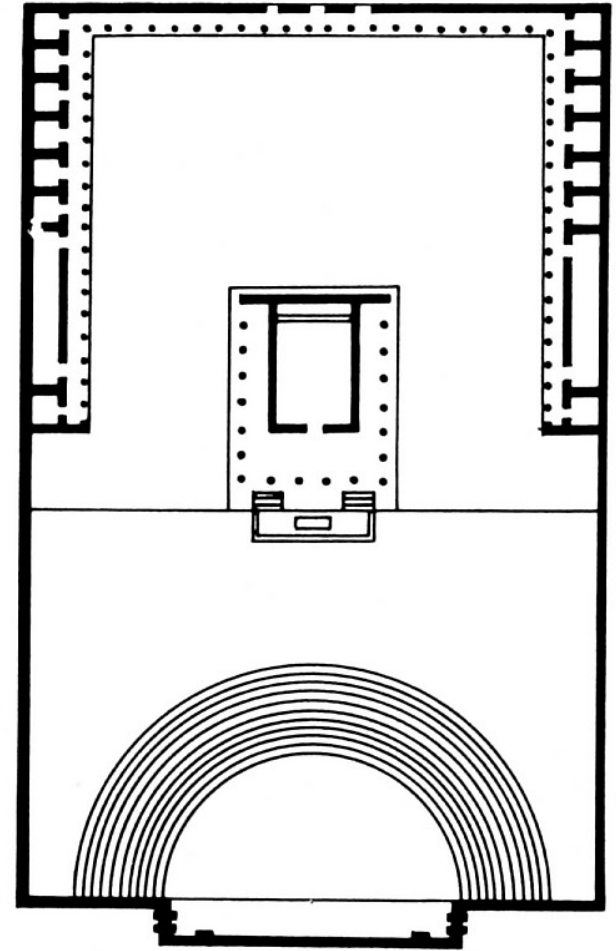


Rozsáhlá výstavba se netýkala jen Říma, ale ve všech latinských městech se budují veřejné a chrámové stavby, často monumentálních rozměrů. Nejvýznačnější příklady symbiózy helenistických a italických stavebních prvků a zároveň nejmonumentálnější památky republikánské architektury jsou chrámové okrsky v Gabii, chrám Fortuny Primigenia v Praeneste (Palestrina) a Herkula vítězného v Tivoli.

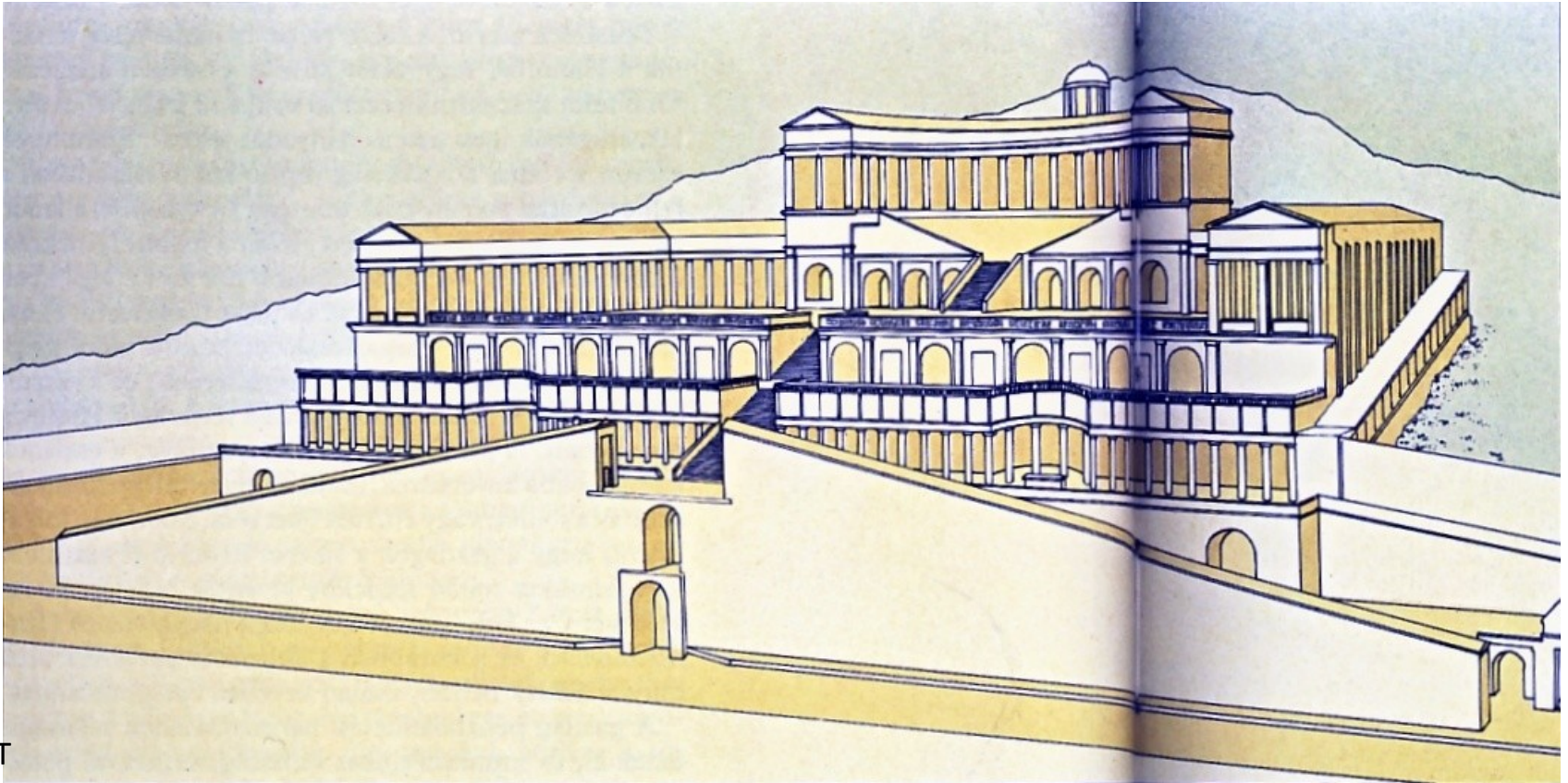
Gabii, chrámový okrsek Junony (150 př. Kr.).

Pozdně republikánská architektura Latia, spojující v sobě jihoitalské a sicilské vlivy. Vznikla zde řada temenoi značných rozměrů na vyvýšených místech podle helenistických předloh.

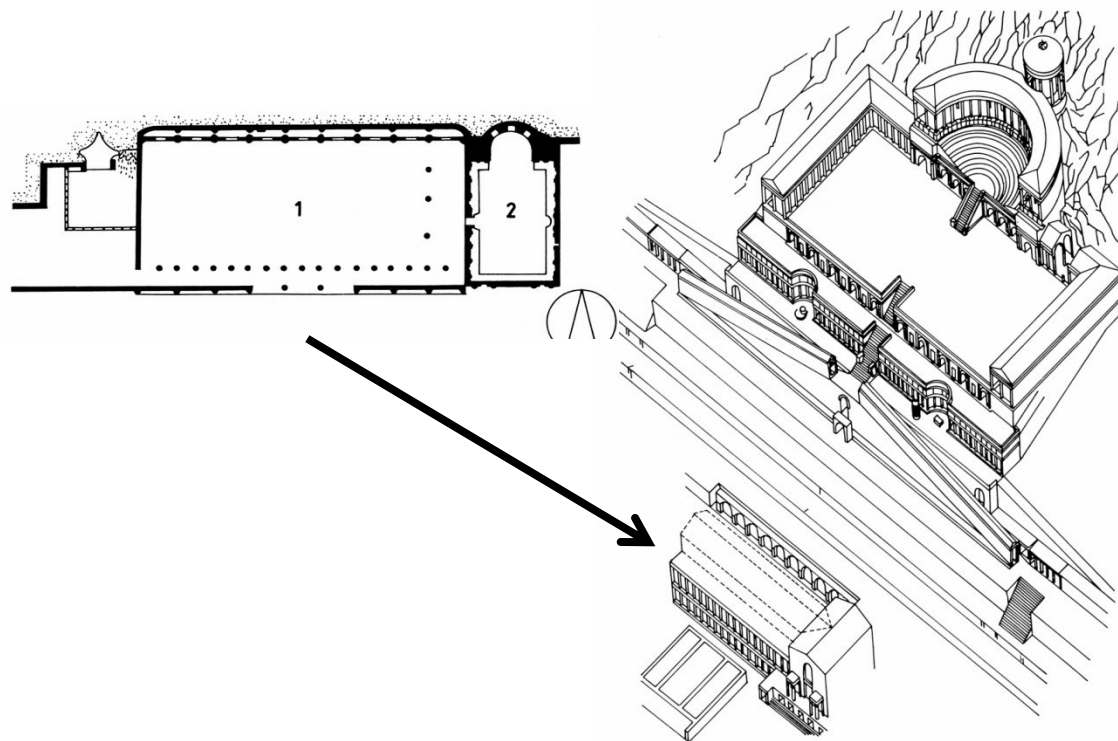
Chrám je umístěn ve středové ose do tvaru písmene U uspořádané, sloupovým lemované terasy, před jeho průčelím se nachází půlkruhové hlediště divadelního typu. Chrám – jedna cella, šest sloupů v průčelí, na pódiu. Přístupovalo se přes dva schody, mezi nimiž plocha pro umístění oltáře. V římském chrámu souvisel oltář s chrámem i stavebně.



Svatyně Fortuna Primigenia v Palestrině (Praeneste), monumentálnější, než kterákoli soudobá stavba v Římě. Rozsáhlý komplex budov pochází zřejmě z konce 2. st. př. Kr. a vznikl podle vzorů podobných stavebních komplexů v Pergamonu a na Rhodu. Je umístěn na spektakulárním místě (nad a kolem jeskyně sloužící k věštbám), na mohutných základových zdech, je složen ze sedmi teras, spojených rampami a členěných arkádami.

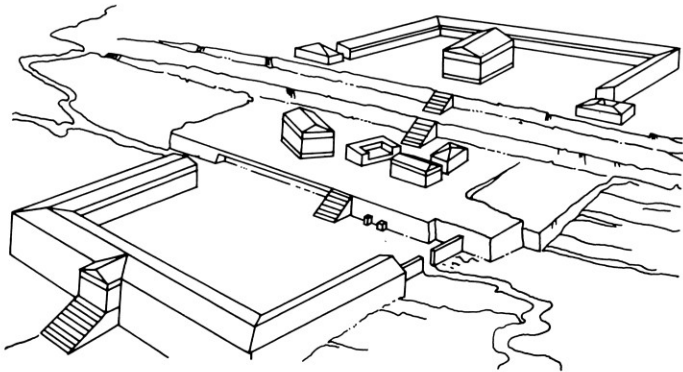
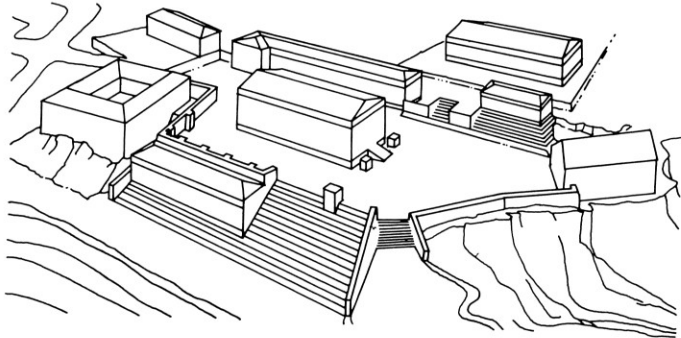
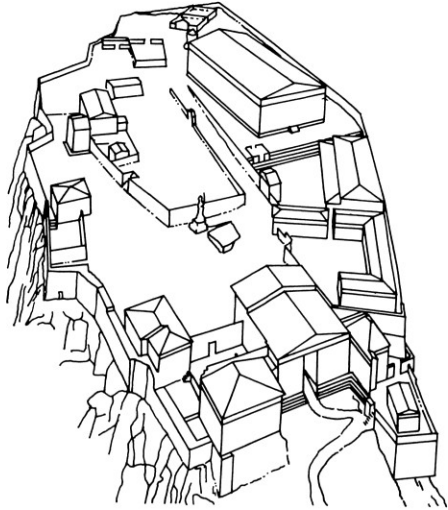


Charakteristické uspořádání prostoru v jádru stavby: 22x14 m obdélný prostor, ukončený uprostřed delší strany do skály vytesanou apsidou (vzorem helenistická nymfea kolem pramenů). Samotná svatyně je kruhového půdorysu – monopteros, je umístěná na nejvýše umístěné terase a je uzavírána hledištěm divadla a portikem se třemi řadami sloupů. Tentýž architektonický rytmus je charakteristický i pro Pompeiovo divadlo a k němu náležící Venušin chrám v Římě (55-52 př. Kr.).



Chrám v Palestrině má jasnou vazbu na helenistickou architekturu: stavební komplex připojený k foru několika rampami, dominující celému zastavěnému prostoru, stupňovitě se zvyšující. Prvním stavebním komplexem tohoto typu je již Periklova akropole v Athénách, k dokonalosti dovedeno v chrámovém komplexu v Pergamonu. Od čtvrté terasy palestrinského chrámu se rytmicky střídají rovné a klenuté linie, obloukové konstrukce a půlkruhové niky – exedry. Střídají se iónské a dórské sloupy, dórské vlysy a toskánské hlavice. Plastický a dynamický účinek celého komplexu vyplývá mj. i z tvářnosti opus caementicia, díky čemuž se i lépe celá konstrukce přizpůsobovala prudkému svahu terénu. Muzeum v Palestrině ze 17. st. ve svém klenutém průčelí připomíná nejvýše umístěný oblouk svatyně. Zde se nachází i mozaiky původního chrámu (mj. slavná nilská scéna).

Příklady řeckého a helenistického způsobu monumentálního uspořádání prostoru

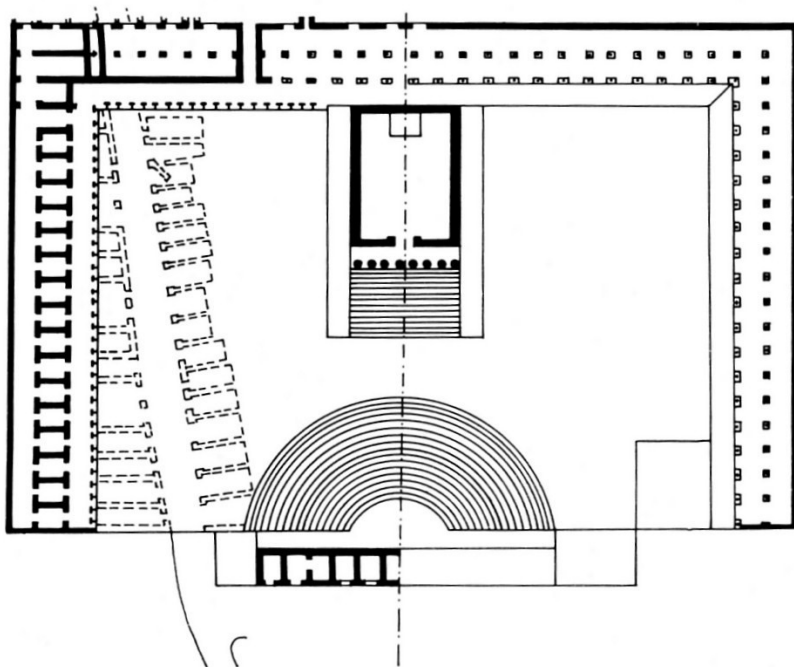






Chrám Vítězného Herkula v Tivoli je proveden podobně – nachází se na terase členěné trojitou arkádou, na impozantním podstavci. Chrám je prostylos na pódiu, za divadlem. Přesto je jeho řešení jednodušší, více lineární a geometrické.

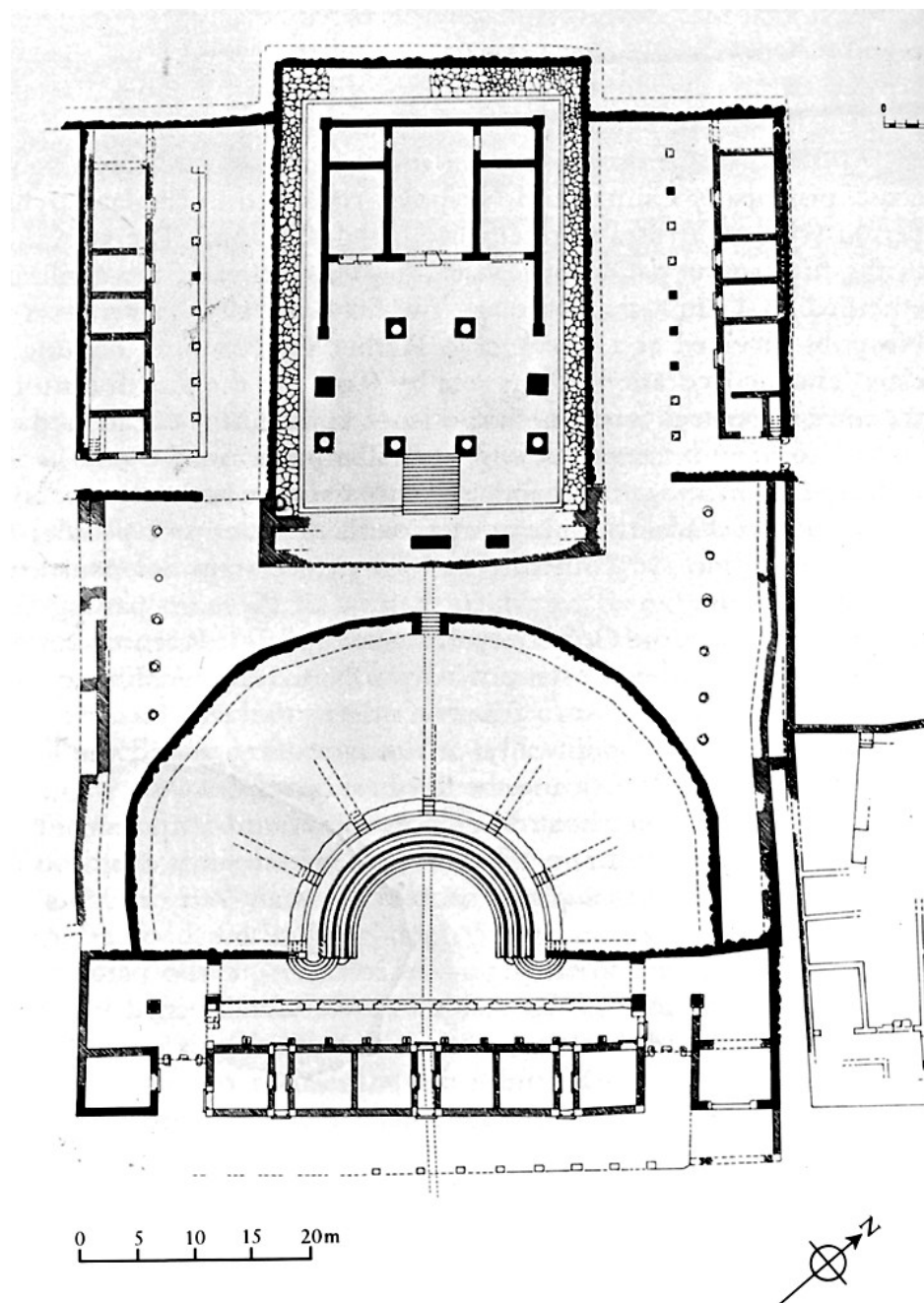
Na těchto architektonických dílech v Latii je citelný vliv řeckých vzorů, zvláště dvou od sebe se lišících uměleckých směrů: na jedné straně tzv. „pergamské baroko“ v Palestrině, na straně druhé odměřenější, klasicistní styl v Tivoli. Tato bipolarita je sledovatelná na všech uměleckých projevech této doby.



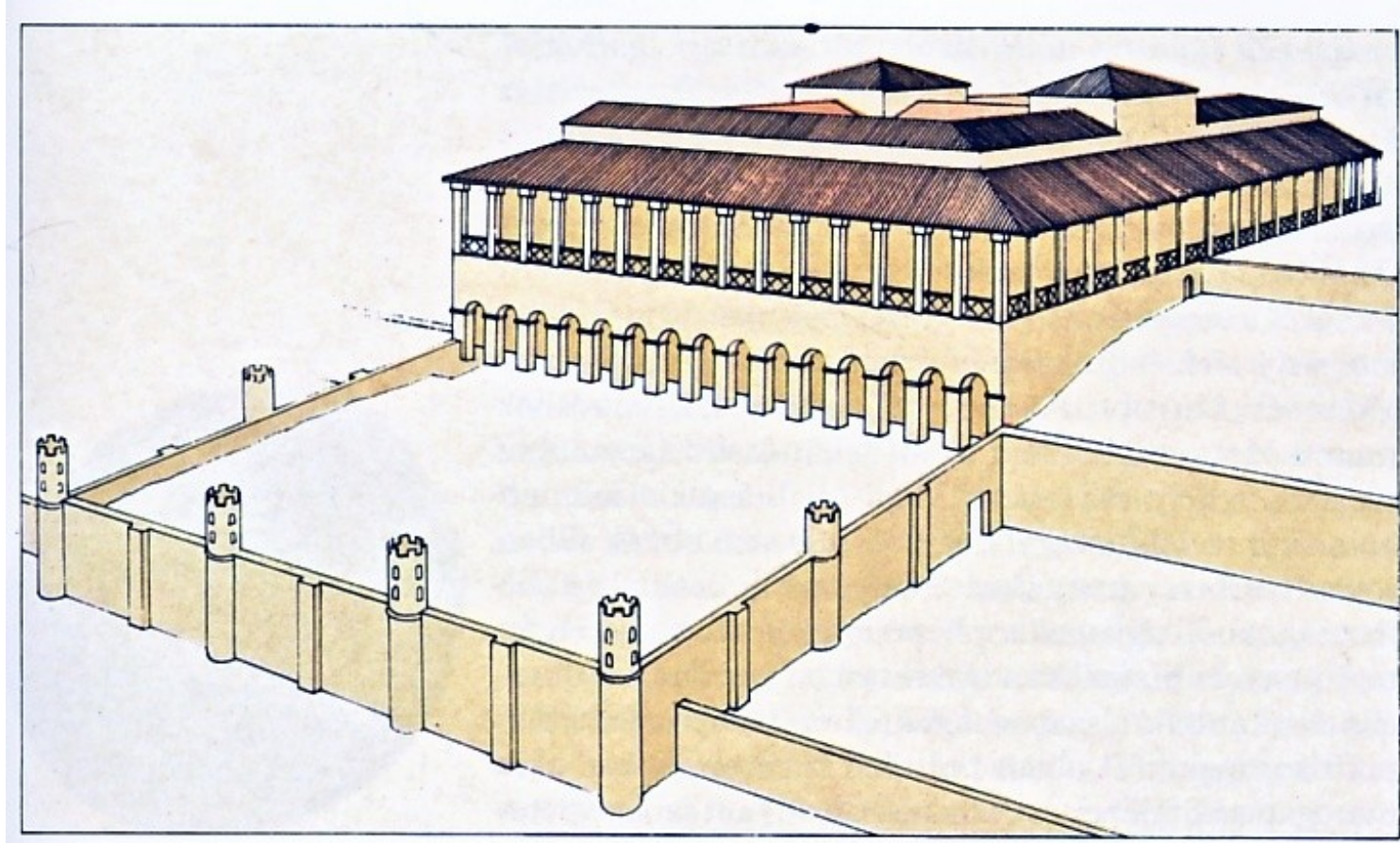
Půdorys chrámového okrsku v Pietrabbondante (ca 100-91 př. Kr.).

Největší samnitské náboženské centrum, dokazuje blahobyt italických obchodníků a bankéřů doby před občanskou válkou.

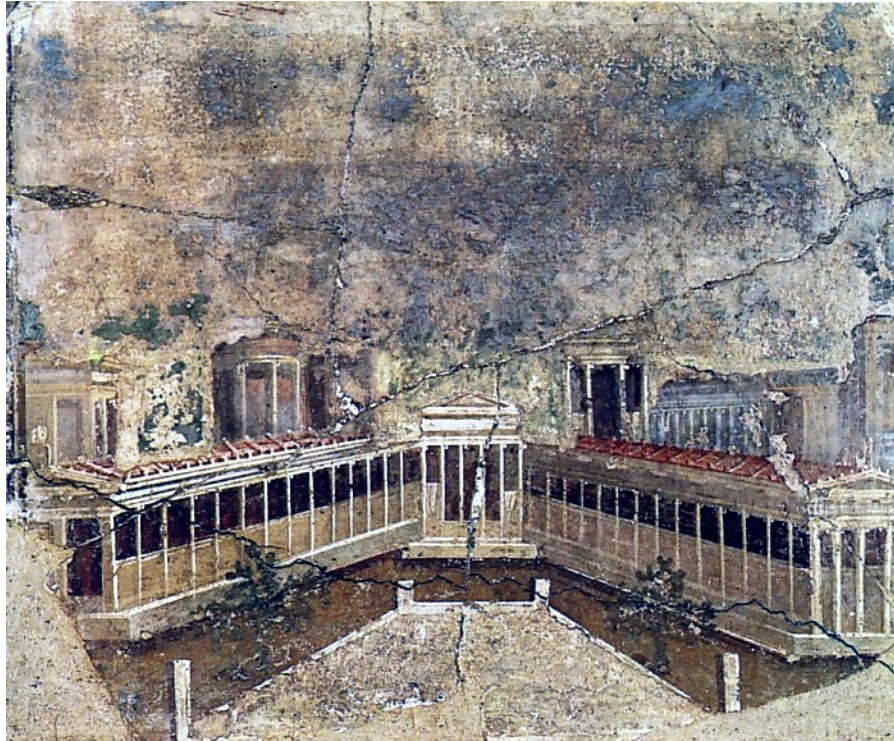
Osové umístění chrámu za (a vizuálně nad) divadlem, je typickou formou středo-italských chrámových staveb této doby.



Villa v Settefinestre, okolí Cosy, 1. st. př. Kr. Monumentální ústřední budova velkostatku (od roku 1976 anglicko-italský výzkum), zaměřeného na zemědělskou velkovýrobu.



Freska z jedné pompejské villa maritimy, zobrazující její architektonickou podobu. Tento typ luxusního obydlí se rozšířil ke konci republiky, kdy se mezi bohatými Římany stalo módou trávení letního času mimo město, u moře. Nejčastěji se nacházejí v Neapolském zálivu.



Řím – za Sully na poč. 1. st. př. Kr. se vytvořil nový druh vztahu mezi objednateli a tvůrci monumentálních staveb. Po absorbování řeckých a východních vzorů vznikla nová urbanistická „politika“, jejímž hlavním cílem byla oslava římského tvůrčího génia a zároveň výstavba takového města, které plně může zastat roli hlavního města světa (caput mundi). Platilo to zpočátku pro veřejné stavby, u privátních budov zatím žádný jednotný regulační plán neexistoval.

Mohutný příliv venkovských, často nemajetných přistěhovalců se přitom usazoval na okrajích lidových čtvrtí bez ohledu na jakékoli bezpečnostní předpisy – poptávka po nových obytných čtvrtích. Nastal nedostatek volných ploch, proto se obytná architektura rozvíjela vertikálně, do výšky. Tak vznikly později typické činžovní domy (insulae) císařství.

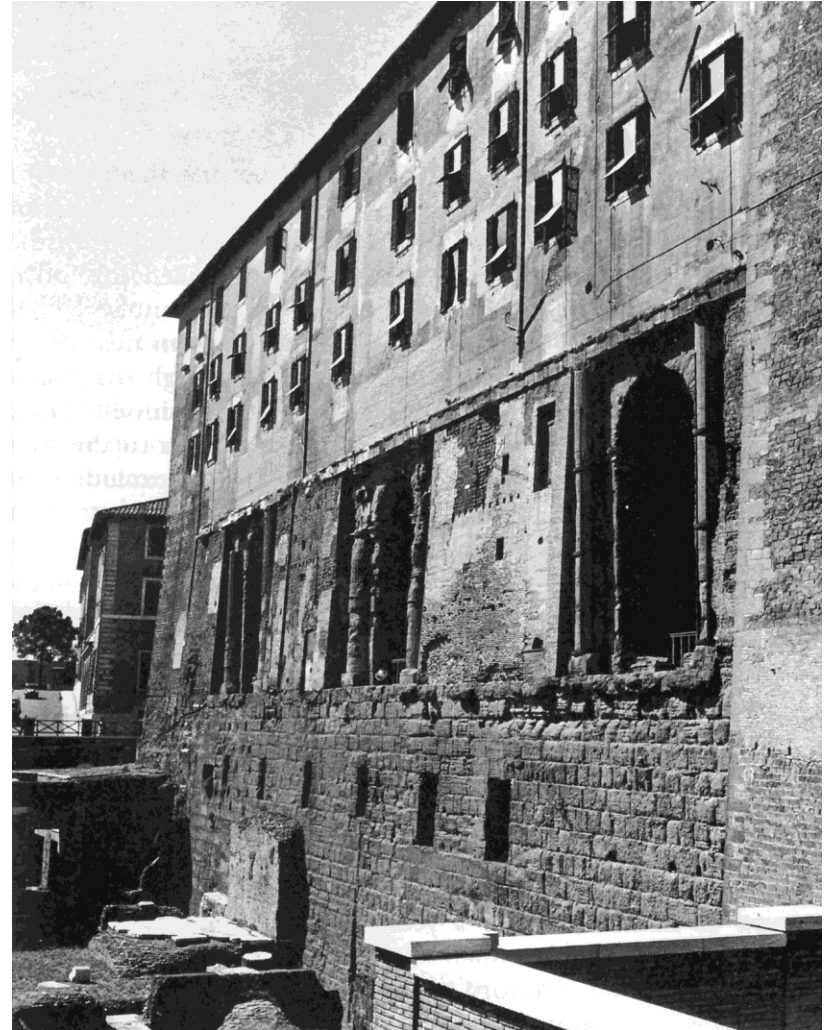


Insulae za městskými hradbami.

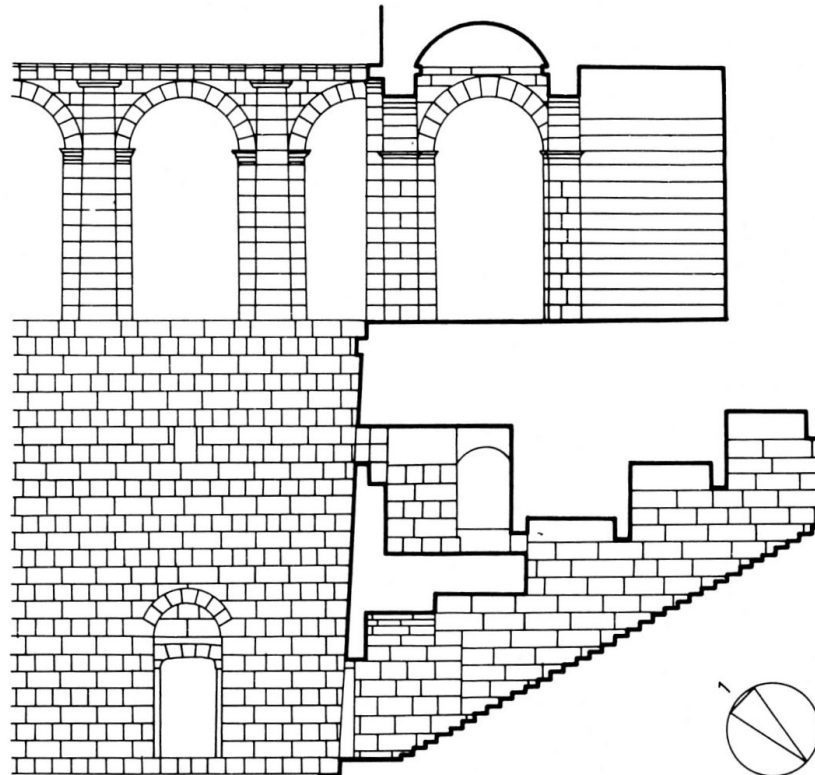


MTNNS

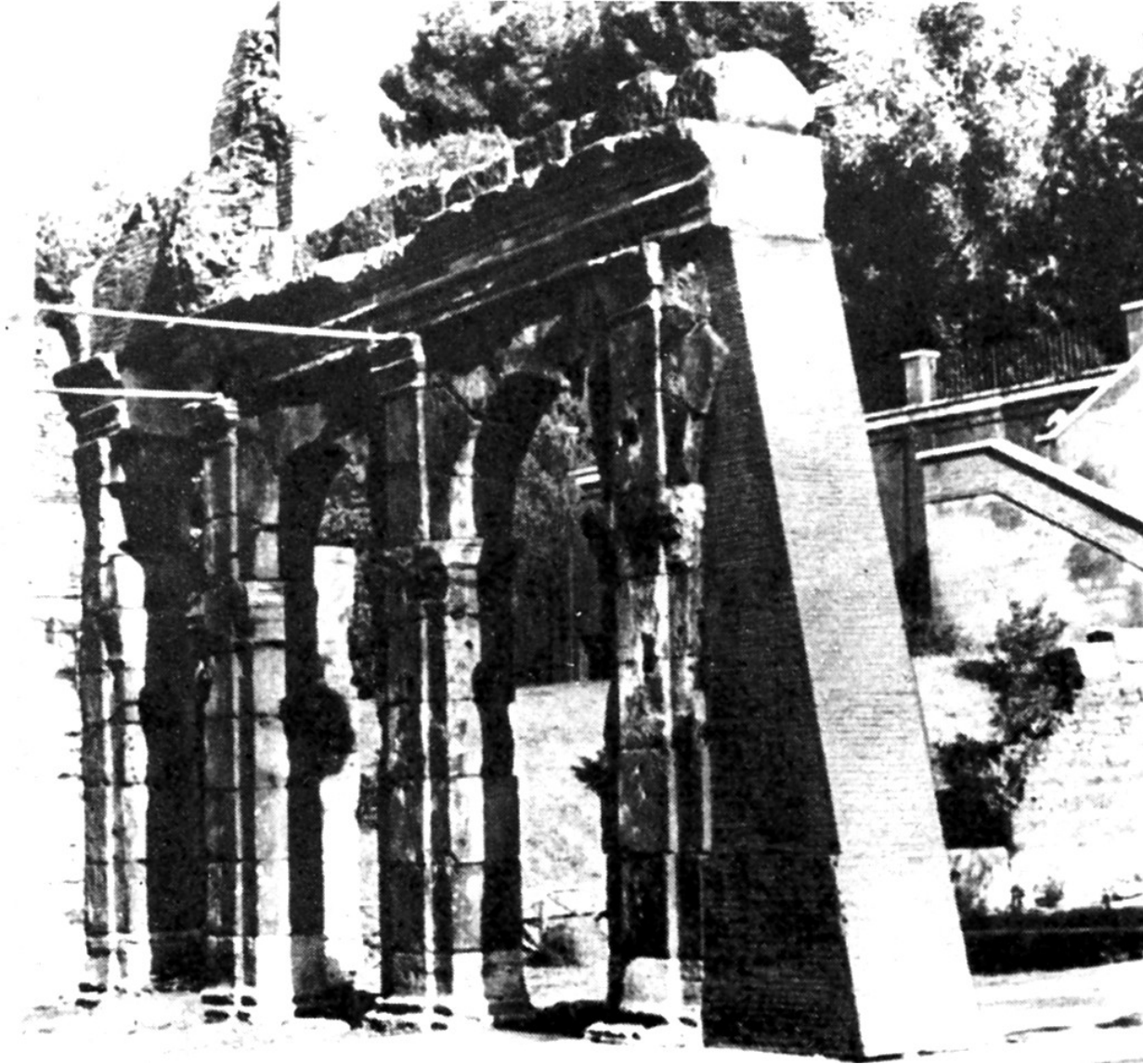
Tabularium – jedna z nejkrásnějších dochovaných republikánských staveb na západním konci Fora. Roku 78 př. Kr. nechal budovu vystavit Q. Lutatius Catulus (architekt L. Cornelius) na místě starší, při požáru roku 83 př. Kr. vyhořelé budovy. Státní archiv.



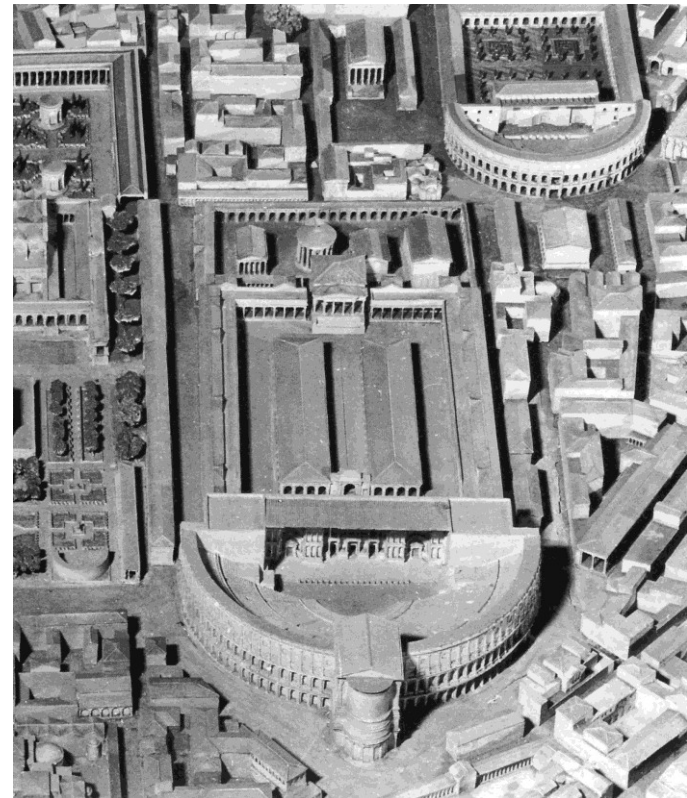
Tabularium je nejlepším urbanistickým počinem Sully, spojuje Forum a Kapitol. Tato budova v sobě spojuje dvě novinky římské architektury: rozsáhlé užití pálených cihel a aplikaci kruhových linií a kleneb. Tento prvek, nazývaný „motivem Colosseum“, se vyvinul v Latii u monumentálních chrámových staveb, a poprvé se v Římě použil na Tabulariu (a na Foru Holitorium). V jeho průčelí nad vysokým pódiem je dvoupatrový portikus, v prvním patře s oblouky, ve druhém s rovným architrávem. V prvním patře jsou dórské kanelované polosloupky.

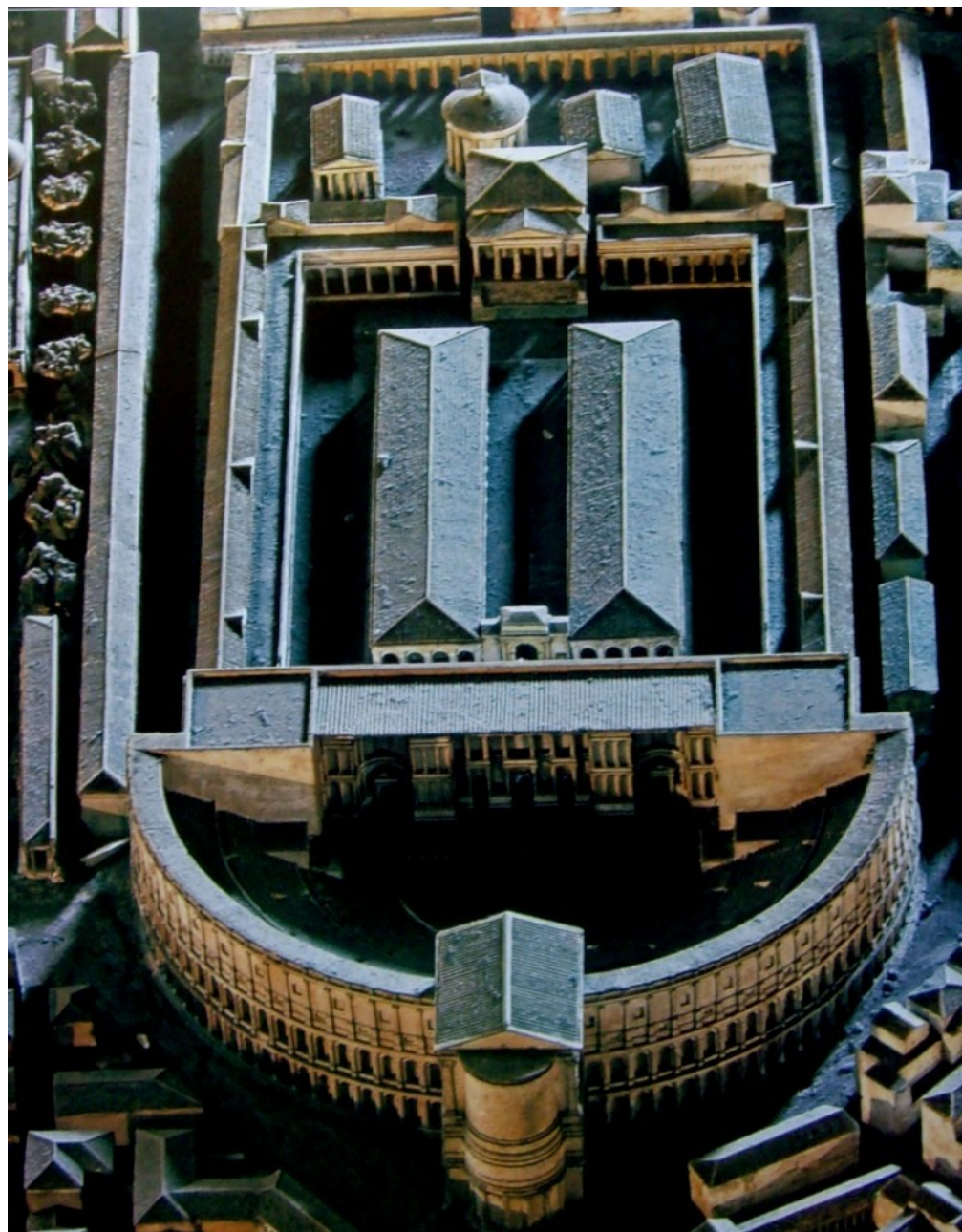


Forum Holitorium – zeleninový trh u řeky. Fragment portiku, první „motiv Colosseum“ v Říme. Kol. r. 80 př. Kr.



Další výrazný vliv na urbanismus doby měl Pompeius Magnus. Jeho zájem směřoval na Martovo pole (campus Martius), kde nechal postavit dvě významné stavby: divadlo a portikus. Divadlo za obrovskou cenu vzniklo již z mramoru – první rozsáhlá stavba tohoto druhu v Římě. Ze čtyř „článků“ složený portikus je odvozen od helenistického archetypu „muzea“, kde byla vystavěna umělecká díla. Tyto římské haly ale určeny více pro rozhovory, rozjímání a filosofování.





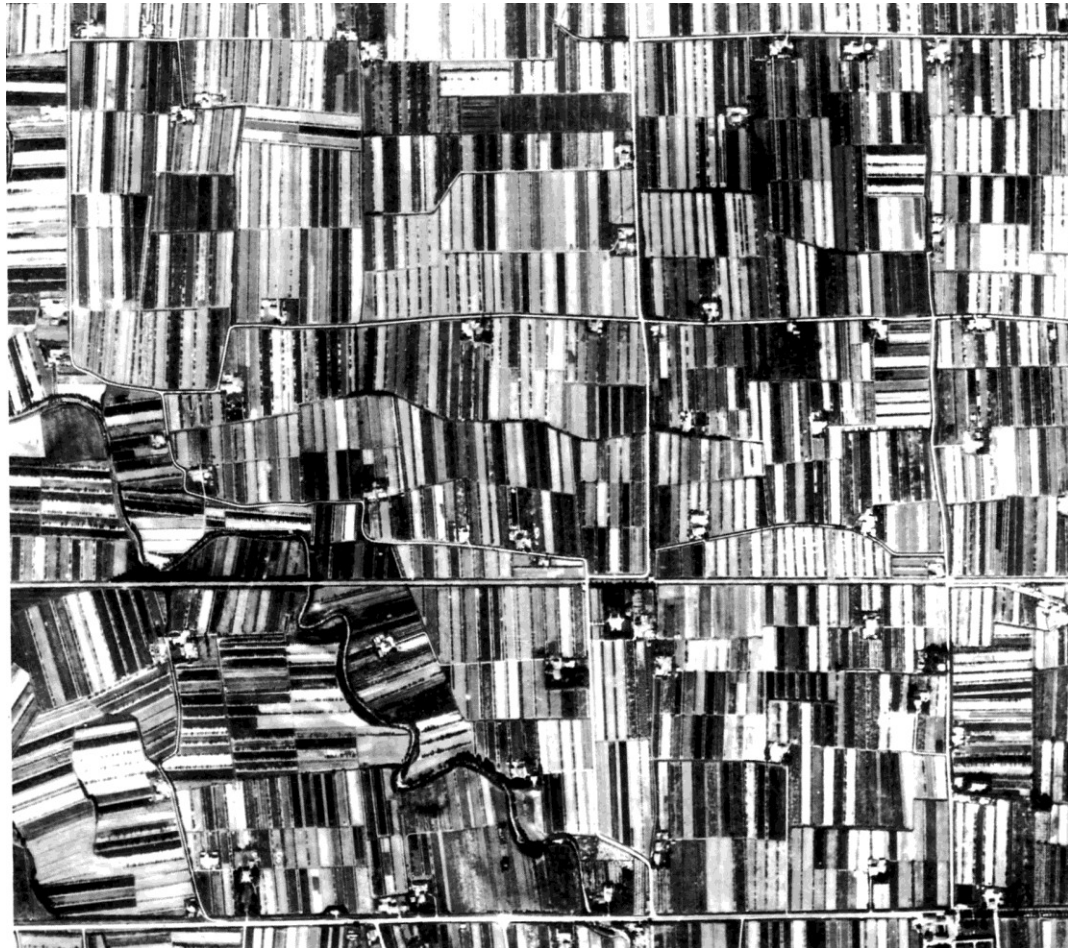
Pompeiovo divadlo, uprostřed
hlediště se nachází chrám Venuše
Victrix a za jevištěm portiky.

Kolonie, municipia – města s římským/latinským právem na nově dobytých územích. Především v nových koloniích se hned objevují urbanistické prvky a stavební typy, dovezené z Říma – městské hradby (oddělují území města od venkova, pomerium), comitium (místo městských rituálů, symbolizuje úzkou vazbu na Řím), curia, forum (sídla místních samospráv) a k němu neoddělitelně patřící stavby (především basiliky).

Právní a politický statut (závislost na Římu, předepsané formy úřadů a samospráv) kolonií měl vliv i na urbanistickou strukturu. Mj. plnily i vojensko-obranné úkoly. Ne náhodou se jejich struktura shoduje s půdorysnou dispozicí táborů (castrum). Především je to zřejmé v základních osách severo-jihní cardus maximus a východo-západní decumanus maximus. Dalším znakem je základní členění (původně tábora, později města) na blokové plochy – insulae, zpočátku obdélníkové, později čtvercové). Nejstarším příkladem takové urbanistické dispozice je Ostia Antica založená v roce 380 př. Kr.

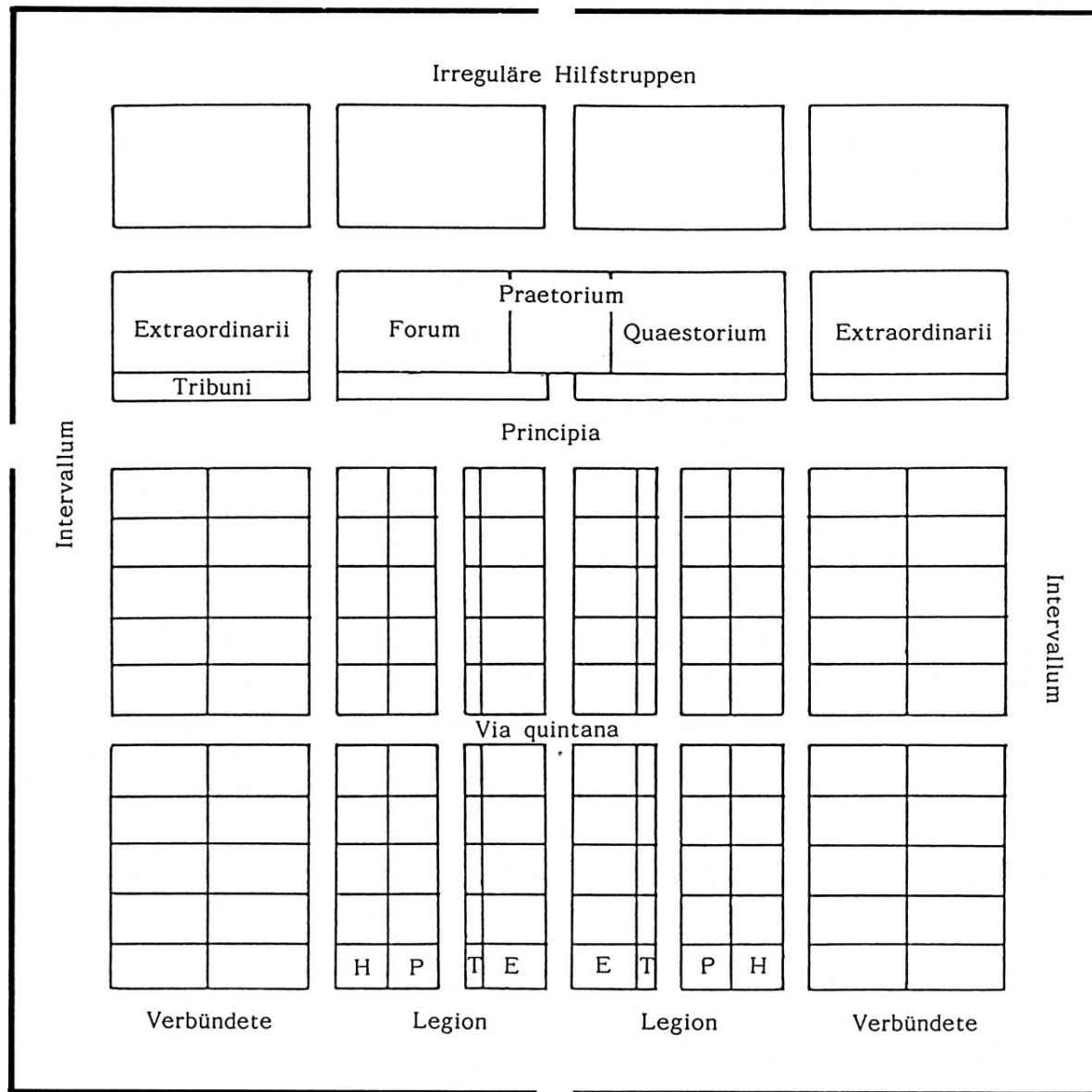
Od poč. 2. st. př. Kr. probíhající expanze do S Itálie (především Popádí) – nová masová vlna kolonizace s ustálenou, jednotnou urbanistickou koncepcí. Aplikuje již nikoli obdélníkový ale základní čtvercový modulový systém (2 actus = 72 m). Verona, Pavia, Como, Piacenza, Cremona, Parma, Modena, Bologna (poté ještě mladší vlna za Augusta: Aosta, Torino, Fano). Obecně lze konstatovat, že urbanistická koncepce vycházela z „ducha pořádku“ Římanů – členění prostoru v modulech se opírá o původní parcelaci zemědělské půdy.

Centuriace – pro nové kolonisty se půda rozdělovala pomocí zeměměřičů a tzv. centuriace. Na určitém území byly rozměřeny velké čtvercové pozemky – 200 iugerum=50 ha=centuriae, protože se skládaly ze sta 2 iugerových pozemků (menší pásy). Tyto moduly i kostrou silniční sítě a měst. Zde Emilia Romagna, 2. st. př. Kr.

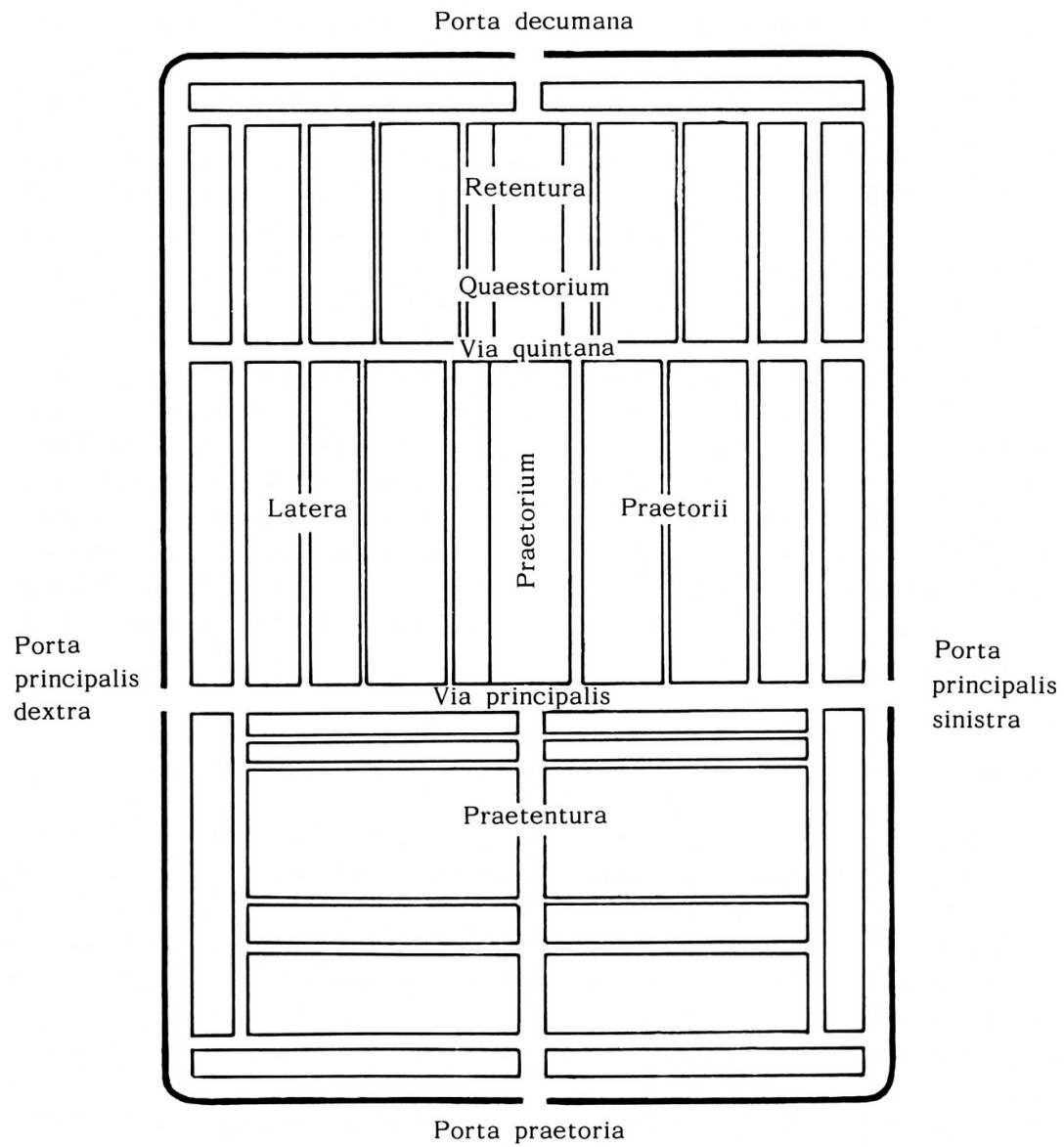


Město: na řadě míst (např. Verona, Bologna, Aosta, Brescia) můžeme v městské struktuře ještě dnes rozeznávat římskou urbanistickou koncepci konce 2. a poč. 1. st. př. Kr. Na tuto městskou strukturu se budovalo středověké město (hlavní náměstí často tam kde kdysi forum, křesťanské kostely a chrámy na místě basiliky apod.). To platí i o mladších městech v provinciích (imitatio urbis).

Ostia - Castrum (300 př. Kr.) – Ostia je druhou římskou kolonií, která se v přístavní město Říma proměnila z vojenského tábora (castrum). Sice některé znaky římských táborů se dají nalézt již ve vojenských táborech Alexandra Velikého, Peršanů nebo Egyptanů, ve vyvinuté podobě je to čistě římský vynález. Jeho hlavní znak, dvě osově na sebe kolmé cesty (cardo-via praetoria a decumanus-via principalis) vychází z ritu augurů templum (srov. Roma quadrata, město „čtyř regionů“). Tábory často i jádrem budoucích římských měst (zůstávají jakýmsi „city“, místo praetoria - forum, místo sacella - chrám Jova Kapitolského). Tento vývoj zřetelný i v Ostii – její střed uchovává tvar tábora i po úplné výstavbě. Její cardo sahá až k Tiberu, takže další rozvoj podél decumana. Na západě před bývalou bránou tábora se rozdvoují dvě ulice ve tvaru V (typický jev pro vojenské tábory).



Vojenský tábor podle popisu u Polybia



Vojenský tábor podle popisu u Hygina





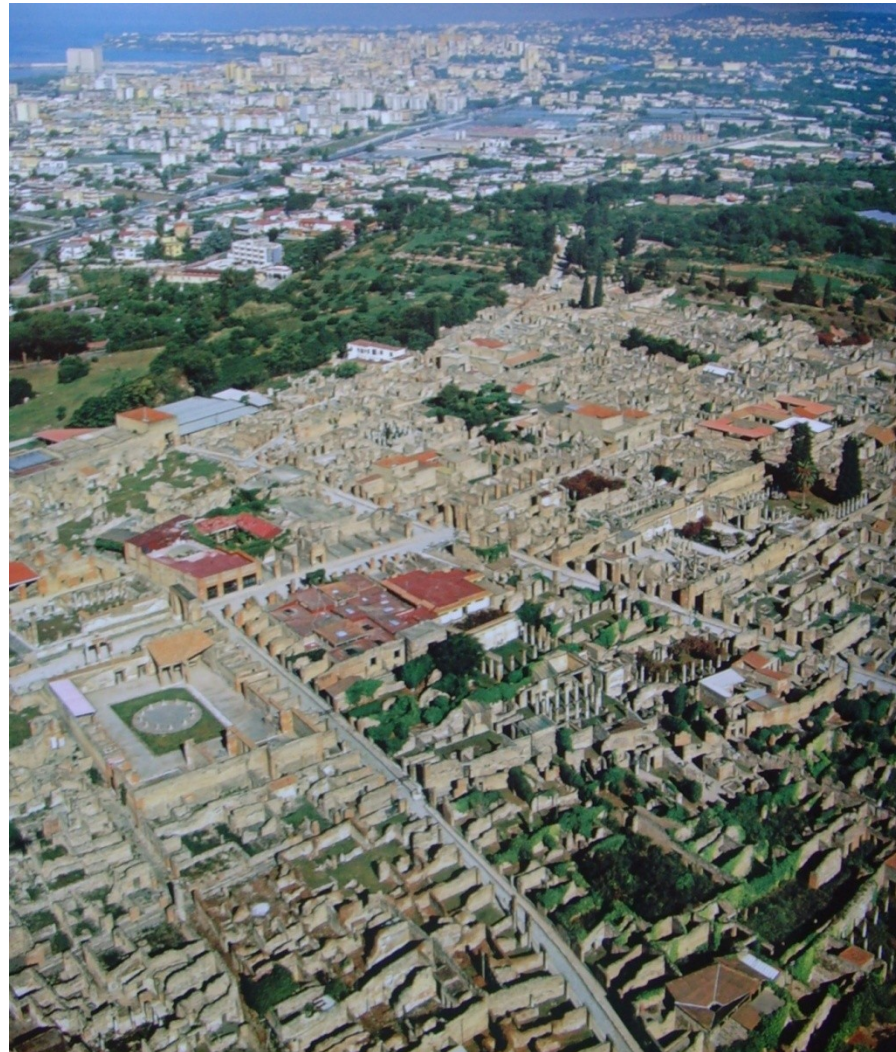




Alba Fucens – colonia založená na území Aequů. V klíčové geografické poloze na úpatí hory Velino (2487 m). Od roku 1949 belgické výzkumy. Jako většina nově založených „provinciálních“ měst byla obklopena silnými hradbami a disponovala čtvercovou sítí ulic.

Pompeje

Nachází se na „náhorní plošině“ sopečného původu, vytvořené proudem lávy. Plošina o velikosti ca 60 ha. Na S straně plošiny úrodné svahy Vesuvu, na J údolí řeky Sarno (splavná, obchodní tepna). V tomto směru poloha města pro Kampanii podobná jako Říma pro Latium. Z plošiny přehled přes celý záliv.



Pompeje

První osady v oblasti ve střední době bronzové, na pravém břehu Sarna (S. Abbondio). Jejich existence přerušena na konci 2 tis. př. Kr. výbuchem Vesuvu. Během doby železné (10.-7. st. př. Kr.) se nacházela velká sídliště na středním toku Sarna (Striano, San Marzano, San Valentino Torio). Nálezy svědčí o vzkvétajícím obchodu s přímořskými obchodními středisky (hlavně řecký ostrov Pithékúσαι/Ischia). V 6. st. př. Kr. úpadek vnitrozemských osad – zájem se přesouvá na pompejskou plošinu. Od té doby se datuje trvalé osídlení (kdo? Řekové-Etruskové-Oskové). Tehdy první hradby, které se na většině míst shodují s průběhem nejmladších hradeb (svědčí to o smělé urbanistické koncepci) + Apollónův chrám, svatyně Herkula a Minervy. Vítězství Řeků nad Etrusky v bitvě u Cumae r. 474 př. Kr. – počátek úpadku Pompejí. Koncem 5./poč. 4. st. př. Kr. infiltrace Samnitů z Apenin, postupně vytlačili původní obyvatelstvo. Po porážce Samnitů od Římanů se Pompeje stávají spojeneckým městem. V této éře počátky urbanismu, centrum v okolí Apollónova chrámu a pozdějšího občanského fóra. Po druhé punské válce mohutný příliv obyvatel z Hannibalem zničených měst (Capua, Nuceria, Praeneste) – kol. pol. 2. st. př. Kr. celý hradbami vymezený prostor zaplněn.

Pompeje

Od pol. 2. st. př. Kr. výrazný rozkvět (získání Východu Římem) – pronikání helenizujících vlivů. Tento vývoj narušen v letech 89-80 př. Kr. kvůli válce se spojenci. Po ní prudká romanizace. Na jejím konci založil Sulla v Pompejích kolonii 2000 veteránů – Colonia Cornelia Veneria Pompeianorum – ti převzali správu, od pol. 1. st. př. Kr. však ve vedení města znovu urozené samnitské rodiny.

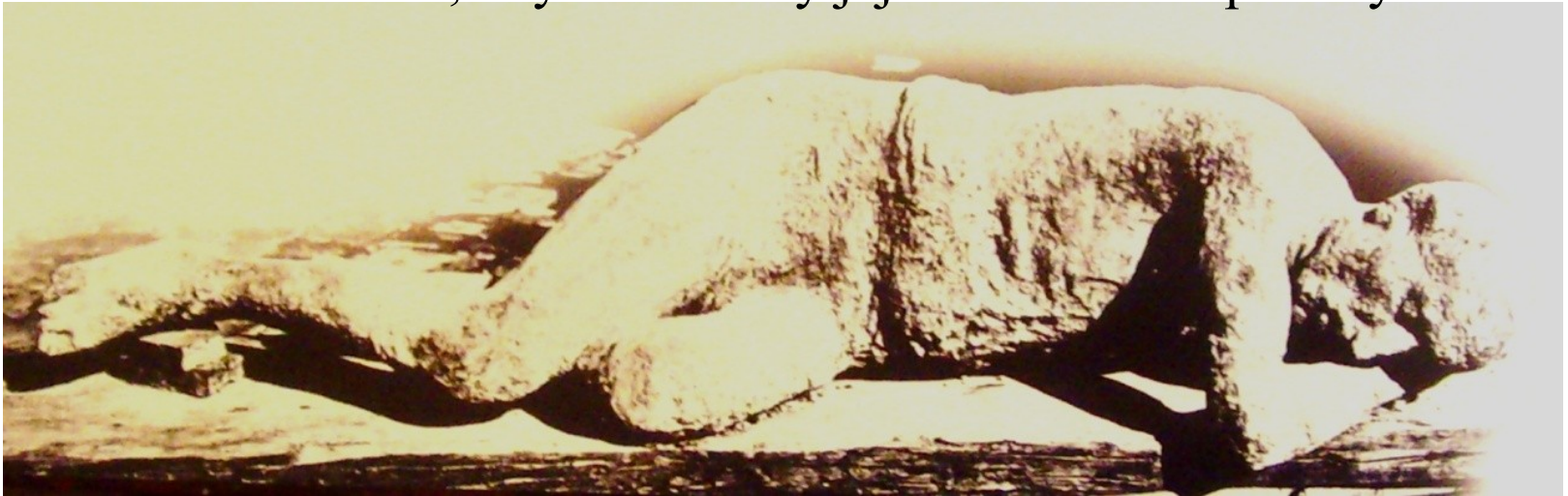
V roce 62 po Kr. silně poškozeny zemětřesením (i ostatní města kolem Vesuvu), kolem roku 70 další vlna. Po ní se město téměř hrouť, úprk majetných obyvatel, pokles cen pozemků, rozkrádání. Proto Vespasianus vyslal úředníka Suedia Clementa, aby znovu nastolil pořádek. Ten zahájil rozsáhlé rekonstrukce. 24. srpna 79 po Kr. výbuch Vesuvu.



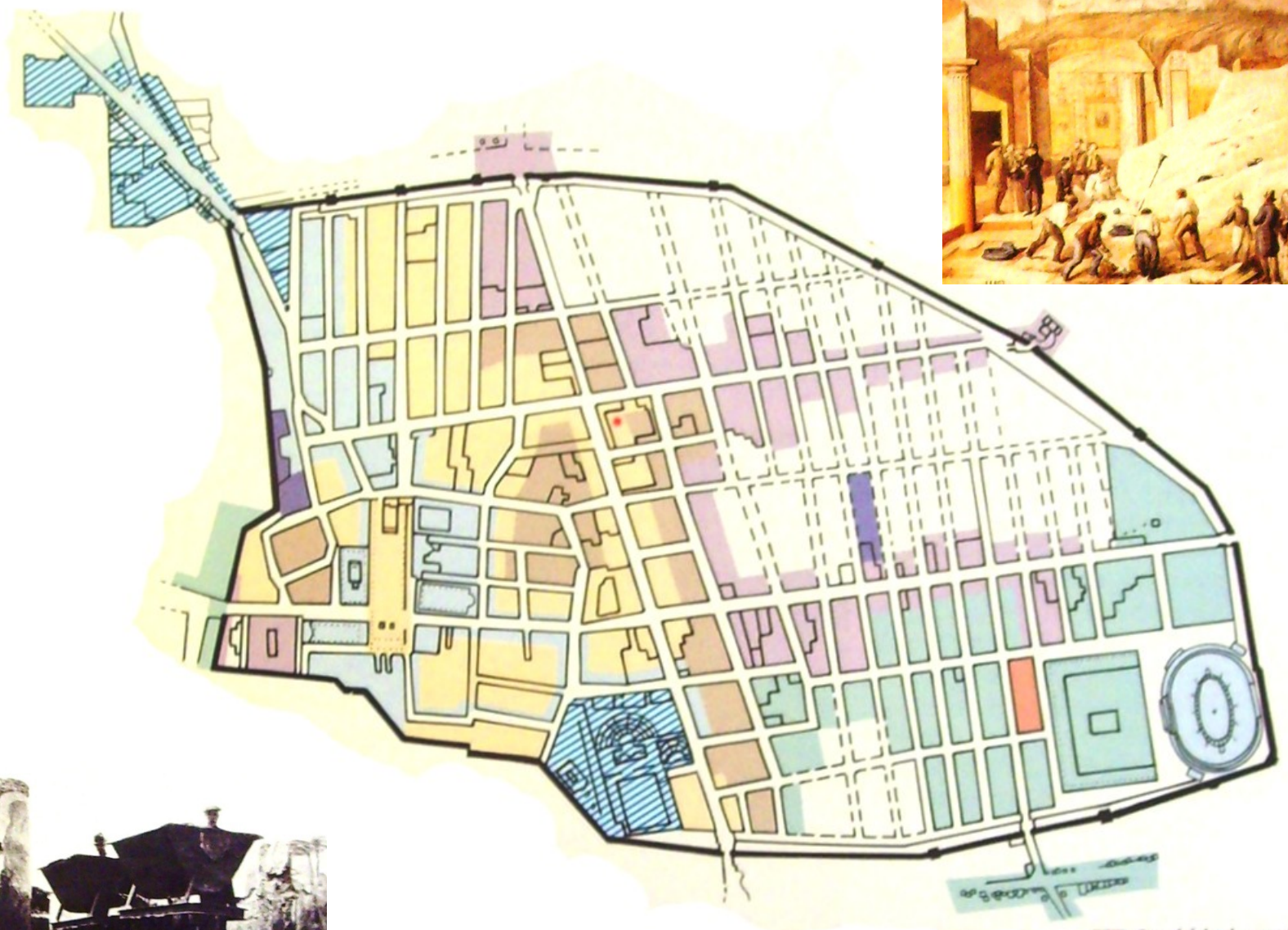
Reliéf z Domu Caecilia Jucunda, zobrazuje stavby na severní straně Občanského fóra během zemětřesení, uprostřed Jupiterův chrám.

Pompeje

Nejlepší příklad urbanismu a architektury pozdní republiky a raného císařství „v obyčejném“ kontextu – určitým způsobem víc charakteristický pro římský svět, než Řím. Zároveň představuje příklad urbanistického rozvoje, vycházejícího z dlouhodobé tradice využívání místa (ne jako kolonie na zeleném drnu) – viz sídelní struktura „starého města“ a ostatních částí. Městská struktura Pompejí sleduje spíš podobu opevněných helenistických měst, obohacených o římskou invenci: vnější tvar přizpůsobený terénním podmínkám + pravidelné, více-méně modulové vnitřní členění. Město zároveň nám umožňuje sledovat některé typy římských veřejných i privátních staveb v době, kdy se utvářely jejich kanonické podoby.



Pompeje



Postup archeologických výzkumů

- ★ První úder krumpáče.
- 1748-1798
- 1806-1815
- 1815-1860
- 1860-1878
- 1879-1923
- 1924-1961
- 1961-1983
- 1983-současnost

Pompeje

Stavební technika – pestrost užitých materiálů a technologií. Hojný je sarnský kámen: vápenná usazenina (travertin) z údolí řeky Sarno, světle béžová barva, vysoce porézní a špatně se otesává, jinak výborný stavební materiál. Vesuvský lávový kámen se těžil na svazích Vesuvu, pocházel z výlevných sopečných proudů, tmavě šedý, velmi těžký. Lávová pěna ze svrchní části lávového proudu – velmi lehká, porézní, používala se při stavbě příček a horních částí zdí. Šedý tuf – těžil se na úpatích mezi Nucerií a Sarnou, velmi pevný a snadno se otesával.



Opus quadratum z pravidelných bloků sarnského kamene



Opus quadratum z kvádrů šedého tufu

Opus africanum tvořily kolmé řetězce bloků sarnského kamene kladené střídavě vodorovně a svisle v určité vzdálenosti od sebe a výplň ze sarnského kamene, lávového kamene nebo jejich směsi. Do spojů se přidávalo trochu malty a zed' mezi řetězci se skládala z průčelní stěny a vnitřku z kamenné drti a malty (caementum). Do Pompejí se tato technika dostala na konci 3. st. př. Kr.

Opus quasi reticulatum (hrubý mřížový vzor) v Pompejích v 1. polovině 1. st. př. Kr. Opus reticulatum od pol. 1. st. př. Kr. Opus vittatum - obkládaná zed' z tufu nebo sarnského kamene, osekáného do hranolů o tloušťce 9-13 cm a pokládaného do střídavě uspořádaných vrstev. Od 1. pol. 1. st. po Kr. Opus vittatum mixtum – střídají se vrstvy kamene a cihel. Hlavně po zemětřesení v roce 62 po Kr.

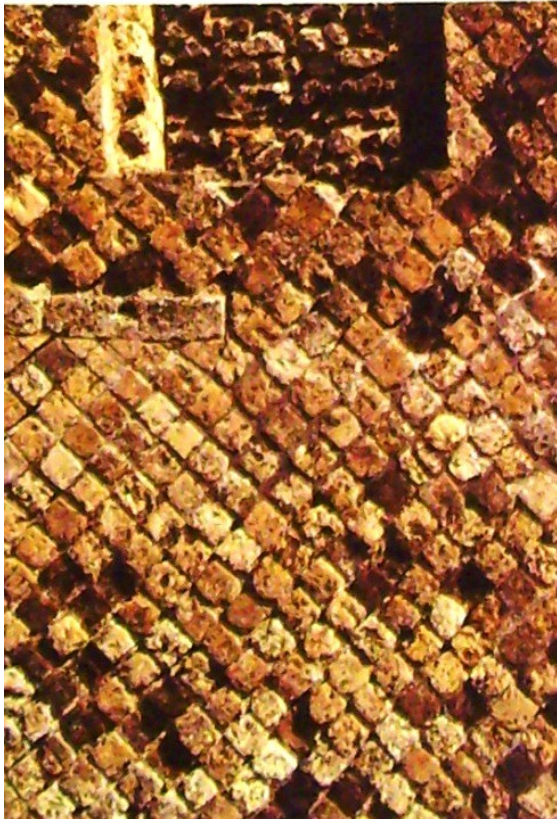


Opus africanum

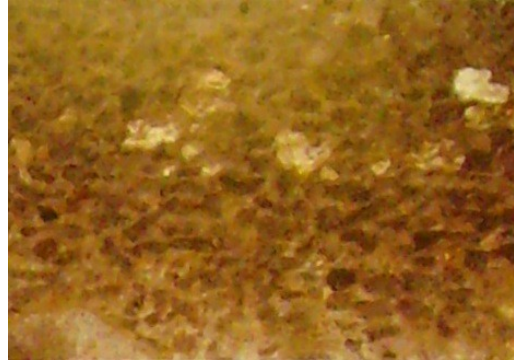
Pompeje



**Opus quasi reticulatum z
bloků lávového kamene**



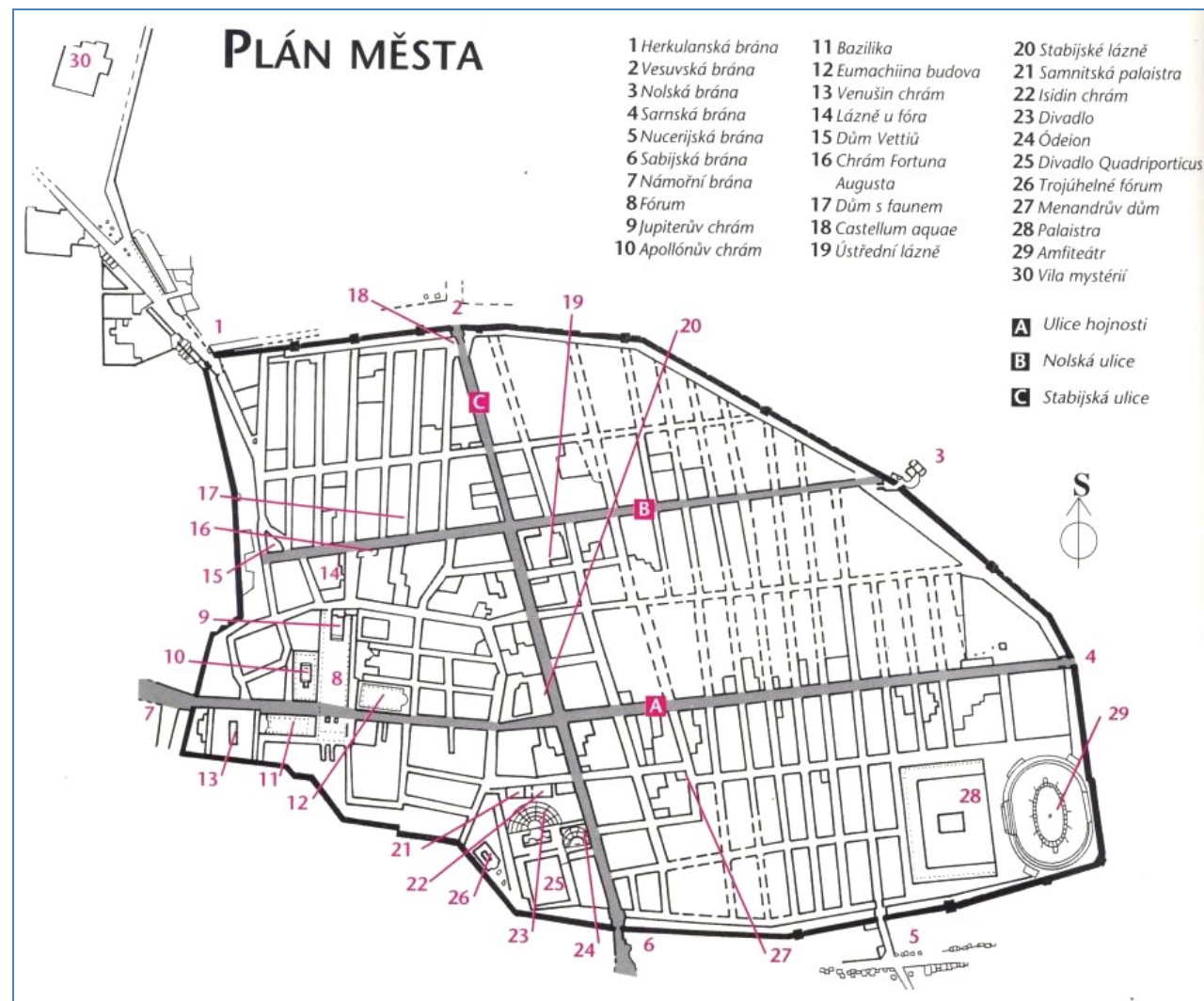
Opus reticulatum z různorodých prvků



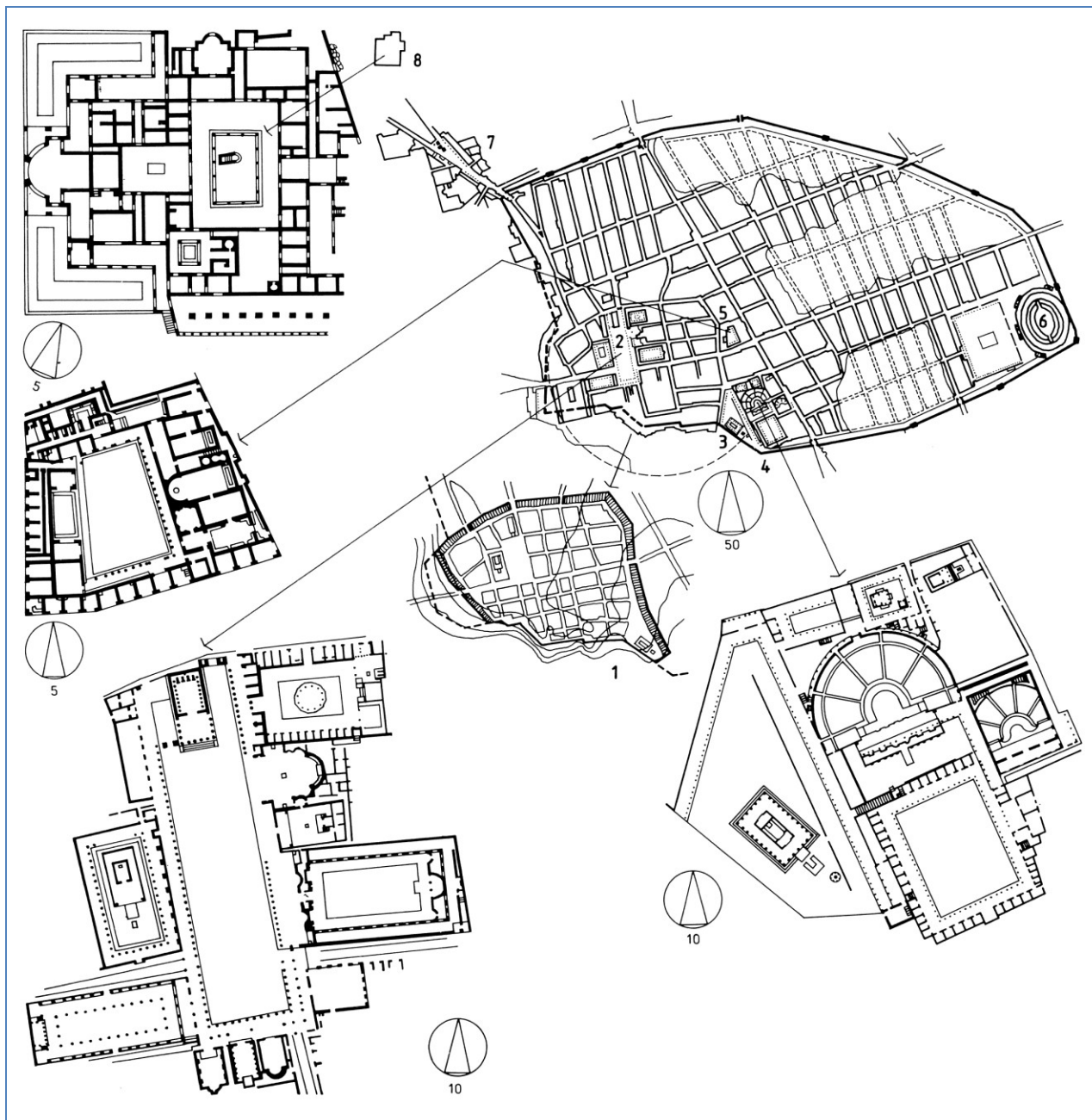
**Opus incertum z
lávového kamene
prokládaného
sarnským kamenem**

Pompeje

Ve finální podobě město o rozloze 60 ha, nepravidelného půdorysu, roztažené ve směru V-Z. Dvě hlavní decumani a jedno cardo vytváří přibližně pravoúhlou vnitřní strukturu a člení město na 9 obvodů-regionů.



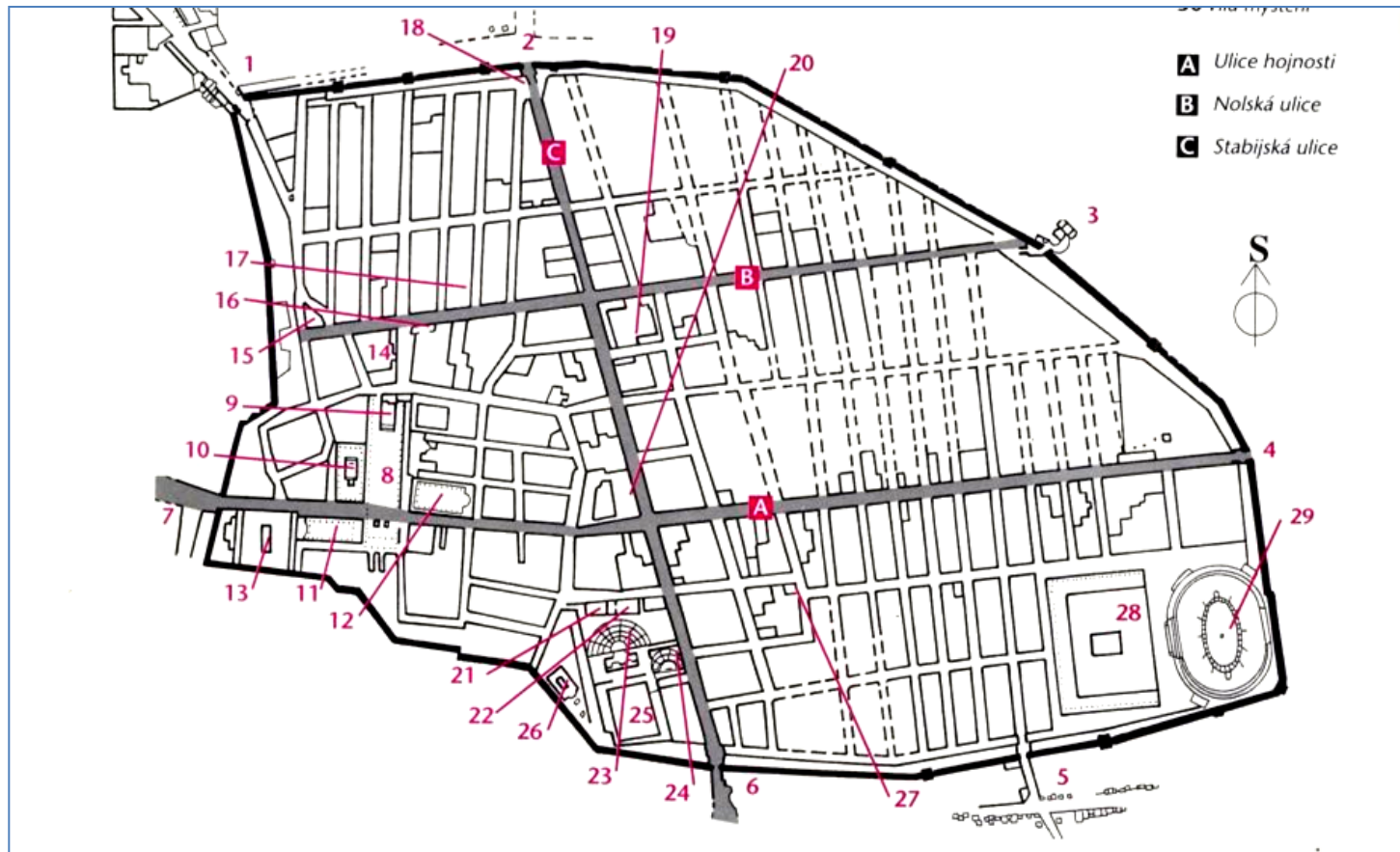
Pompeje



- 1 – „staré město“**
- 2 – Občanské forum**
- 3 – Venušin chrám**
- 4 – divadelní čtvrť**
- 5 – Stabijské lázně**
- 6 – amfiteátr**
- 7 – Herkulanská brána**
- 8 – Villa dei Misteri**

Pompeje

Městské hradby – nejúčinnější na poč. 1. st. př. Kr., v době války mezi Římem a spojenci. V té době fortifikace složená z dvojité zdi vyplněné náspem a složené z velkých kvádrů. Její délka přes 3200 m. Za vnější zdí byl hluboký příkop (vallum) a za vnitřní zdí násep (agger), jehož spodní část byla zpevněna nižší opěrnou zdí z kvádrů (ascenum). Podél hradeb cesta (v tzv. intervallum). Nahoře na hradbách cesta pro stráž, z vnější strany cimbuří.



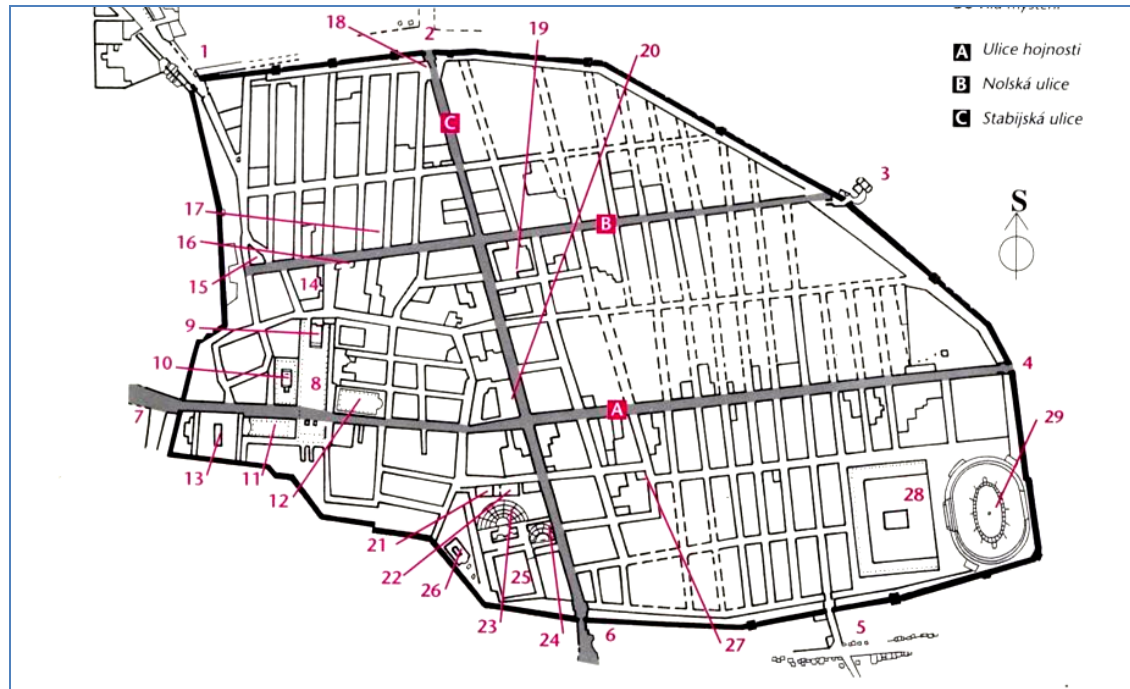
Pompeje

Nejstarší hradby ze 6. st. př. Kr. na stejném místě jako novější, postavené z pappamontových kamenů (tzv. pappamonte – měkká láva). Určitě to byl jev spíš urbanistický než obranný, vzhledem k povaze materiálu nebylo možné dát na sebe víc než tři řady kvádrů – max. výška ca 1,2 metrů. Nová fáze fortifikace, již účinná obrana, se datuje do první čtvrtiny 5. st. př. Kr. (boje Řeků a Etrusků o nadvládu v Kampánii – dvojitá zeď z kvádrů ze sarnského kamene). Další fáze: jednoduchá zeď s vallem a aggerem (pozdní 3./poč. 2. st. př. Kr.). Za Augusta ztratily význam, začalo se na nich stavět domy a lázně. Po zemětřesení v 62 po Kr. se kvádry rozebíraly na opravu poškozených domů. To chtěl ukončit edikt Suedia Clementa.



Pompeje

Obranné věže – postavené na konci 2./poč. 1. st. př. Kr., před válkou spojenců. Bylo jich celkem 12 a stály v nepravidelných rozestupech. Nejvíce jich bylo na S, kde díky rovinatému terénu město nejsnáze přístupné. Věže měly tři patra: 1. uvnitř hradeb, 2. na úrovni hradební zdi, kde obcházely hlídky, 3. převyšovalo hradby – pozorovatelná. Vstup v přízemí, uvnitř schodiště. Do prostředního patra se dalo dostat i venkovním schodištěm. Věže – pevnosti, v nich místnosti pro posádku, zásoby potravin a do stěn zabudované nádrže na vodu. Po dobytí města Sullou se věže (i hradby) přestaly užívat.



Pompeje

Všech 12 věží má obdélníkový půdorys a tři podlaží. Nahoře končily buď cimbuřím nebo střechou s ozdobnou věžičkou.

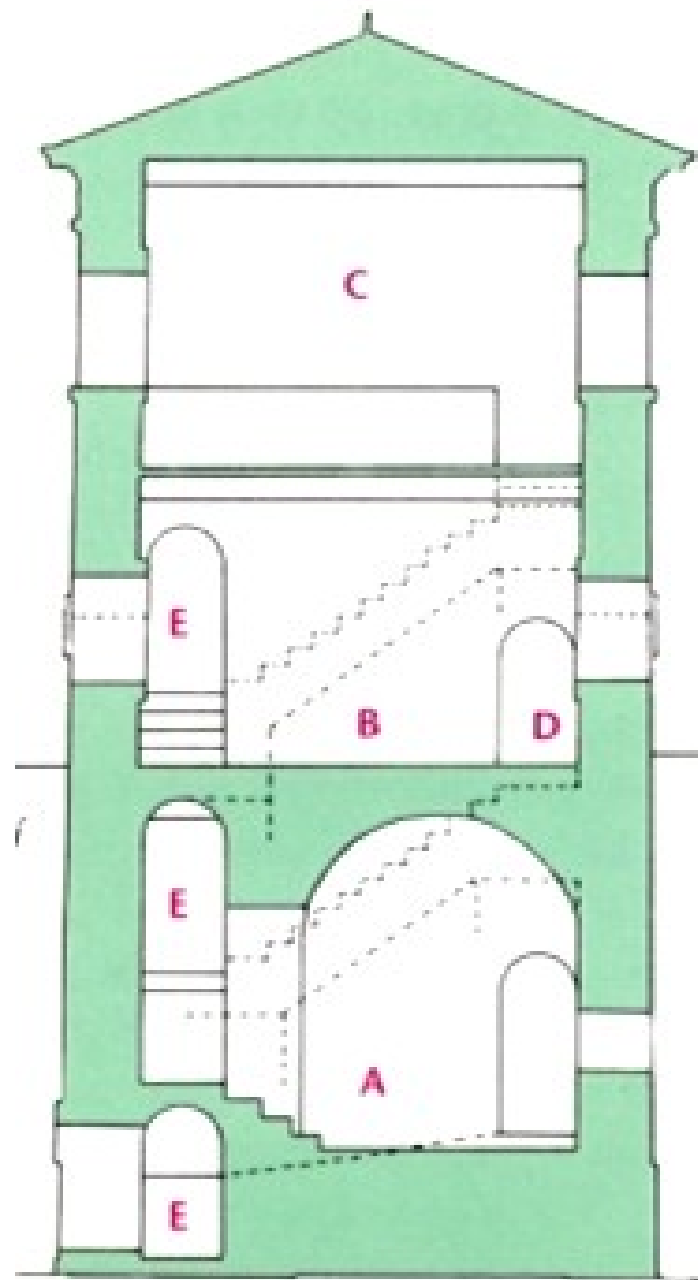
A – první podlaží

B – střední podlaží

C – horní podlaží

D – východ na horní plochu hradeb

E - schodiště



Pompeje

Věž X na severní straně v hradbách. Zřetelné jsou menší štěrbinovitá okna v prostředním podlaží a větší okna v horním podlaží + zbytky cimbuří na terase. Dochovala se část štukové výzdoby s reliéfem napodobujícím opus isodomum.



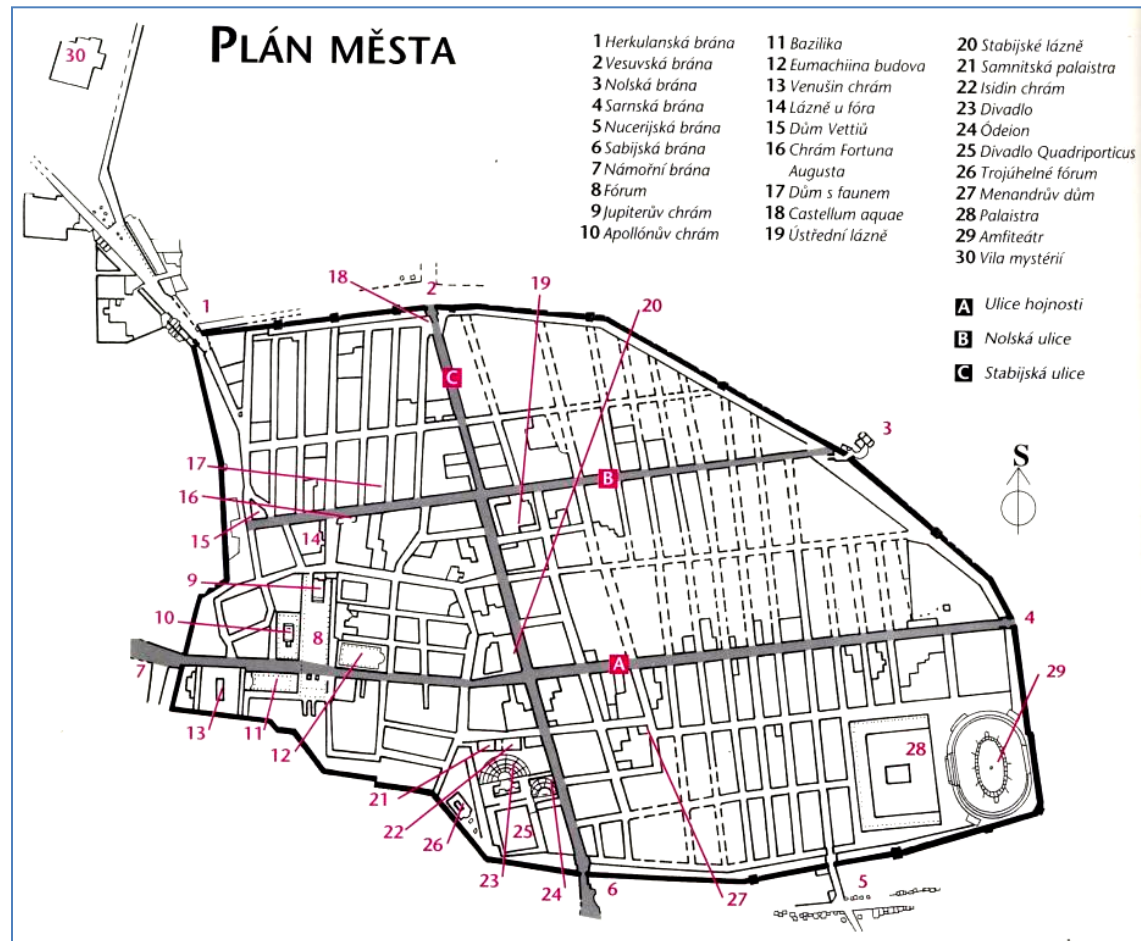
Pompeje

Věž XI, tzv. Merkuriova věž, v severní hradební linii, jedna z nejlépe dochovaných věží v Pompejích. Původně zbudována nad starší bránou, která vedla z města (zde stav již bez brány).



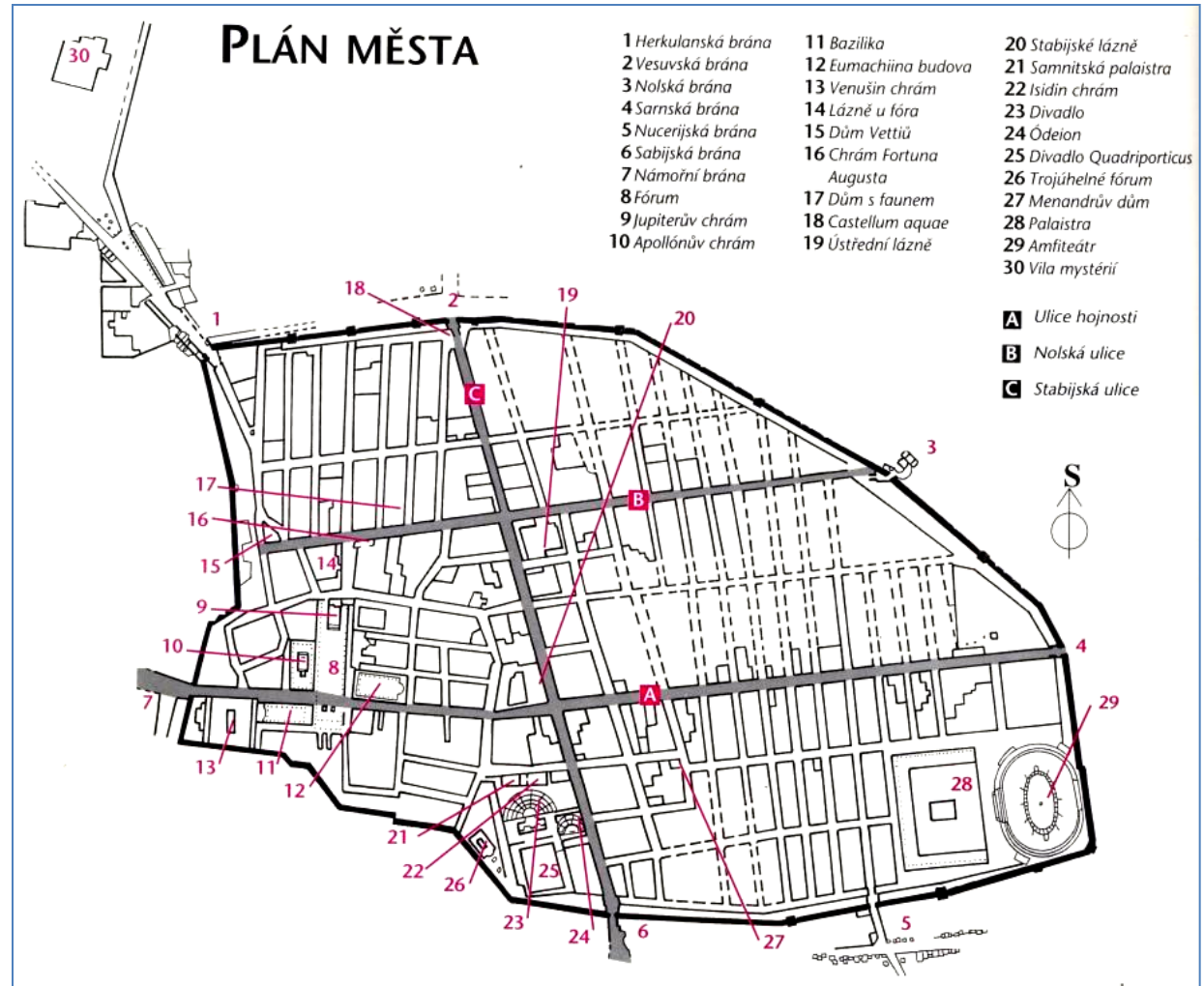
Pompeje

Městské brány – zbudovány na konci ulic decumani a cardines. V branách sloužila městská stráž, každá brána měla dvojí vrata (vnitřní a vnější – nalezené veřeje). Zatím známo 7 bran. Cardo=Stabijská ulice: na S končí Vesuvskou branou, na J Stabijskou branou. Obě mají jeden klenutý průchod. S cardem rovnoběžná Nocerská ulice končí na jihu Nucerijskou branou, S konec zatím nekopán (předpokládá se tam Kapujská brána).



Pompeje

Decumanus=Ulice hojnosti, na Z konci Námořní brána (k přístavu), na V konci Sarnská brána, která vedla k polím a vesnicím u Sarna (7-4). Horní decumanus=Nolská ulice+ulice Fortuny Augusty+Konzulská ulice, na V konci Nolská brána, na Z konci Herkulanská brána (nepravidelně vedená Z část decumana!).



Pompeje

Nolská brána – jeden oblouk-průchod s velmi vysokým klenutím, uprostřed klenák na vnitřní straně zdořen hlavou Minervy. Východní zakončení severního decumana, postaveno na konci 3. st. př. Kr.



Pompeje

MT

Nucerijská brána při pohledu z vnější strany. Je zde zřetelná terénní konfigurace: město situované ve větší výšce než krajina za hradbami. V popředí zbytky naspů, které chránily východní stranu cesty vedoucí nahoru k bráně. Před branou nekropole.



Pompeje

Námořní brána dva klenuté tunelové oblouky, menší pro pěší, větší pro povozy a dopravu zboží (především přiváženém po moři). Architektura připomíná hradební bašty.

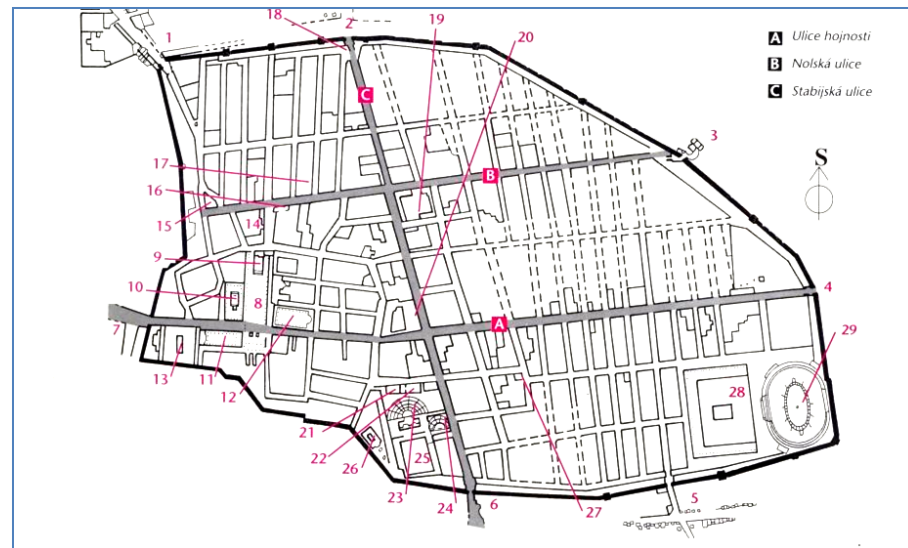


Herkulánská brána tři klenuté oblouky-průchody, prostřední nejširší pro povozy, menší po stranách pro chodce. V pilířích (opus vittatum mixtum) výzdoba v 1. stylu.



Pompeje

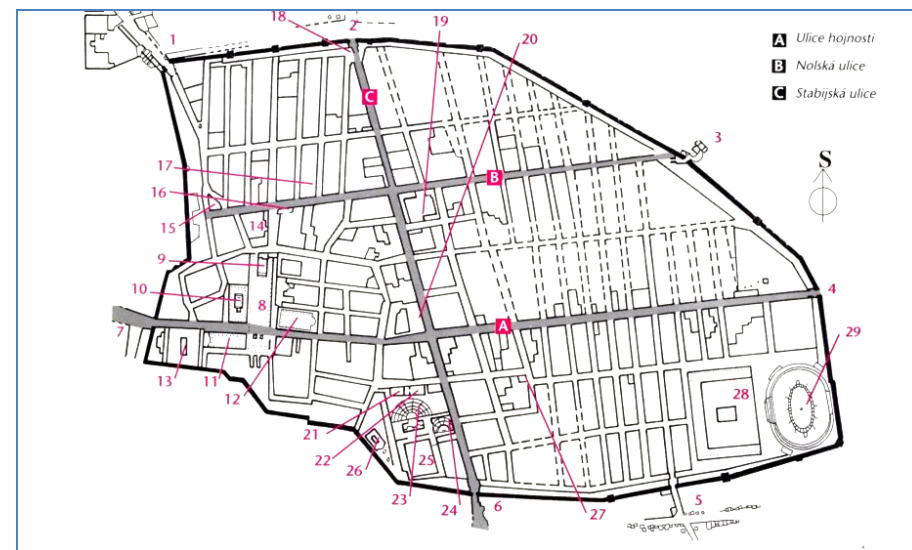
Ulice hojnosti – spodní decumanus, největší dopravní tepna města, vede napříč celým městem od V k Z. **Lze ji rozdělit podle tvaru, užívání a doby výstavby na 3 části**: 1 – začíná na V u Sarnské brány, vede mírně vzhůru až ke křižovatce se Stabijskou ulicí (cardem). Šířka ca 4 m, celá dlážděná. Hluboké koleje po povozech. Na obou stranách široké chodníky, obrubníky z velkých kvádrů lávy nebo tufu, asi 60 cm nad úrovní vozovky. V rozích kvádrů-obrubníků prohlubně pro přivazování zvířat (nejvíc u hospod). Na křižovatkách také kvádry jako přechody pro chodce. Veřejné kašny v pravidelných rozestupech na vozovce, zadní stěnou u chodníku.



„eponymní“ reliéf nad nádrží fontány u Občanského fora

Pompeje

2. část ulice vede na Z od carda k Divadelní ulici. Byla jen pro pěší. Je o ca 80 cm výš, než Stabijská ul. a vedou do ní schody (kvůli usměrňování dešťové vody byl vytvořen opačný spád).



Pohled na Ulici hojnosti od Z

Pompeje

3. část taky jen pro pěší, vede strmým svahem k fóru.

Ulice nevznikla najednou. Nejstarší je část 3 (6. st. př. Kr.), nejmladší je část 1 (3.-2- st. př. Kr.). Dlažba je ale všude z 1. st. př. Kr.

Průčelí domů a obchodů měla původně pultové střechy a balkony, které zakrývaly téměř celý chodník.



Pompeje

Klasicky rušná středomořská ulice, v průčelí domů řada obchodů, prádelen, dílen, výčepů (tabernae) a krčem (thermopolium).



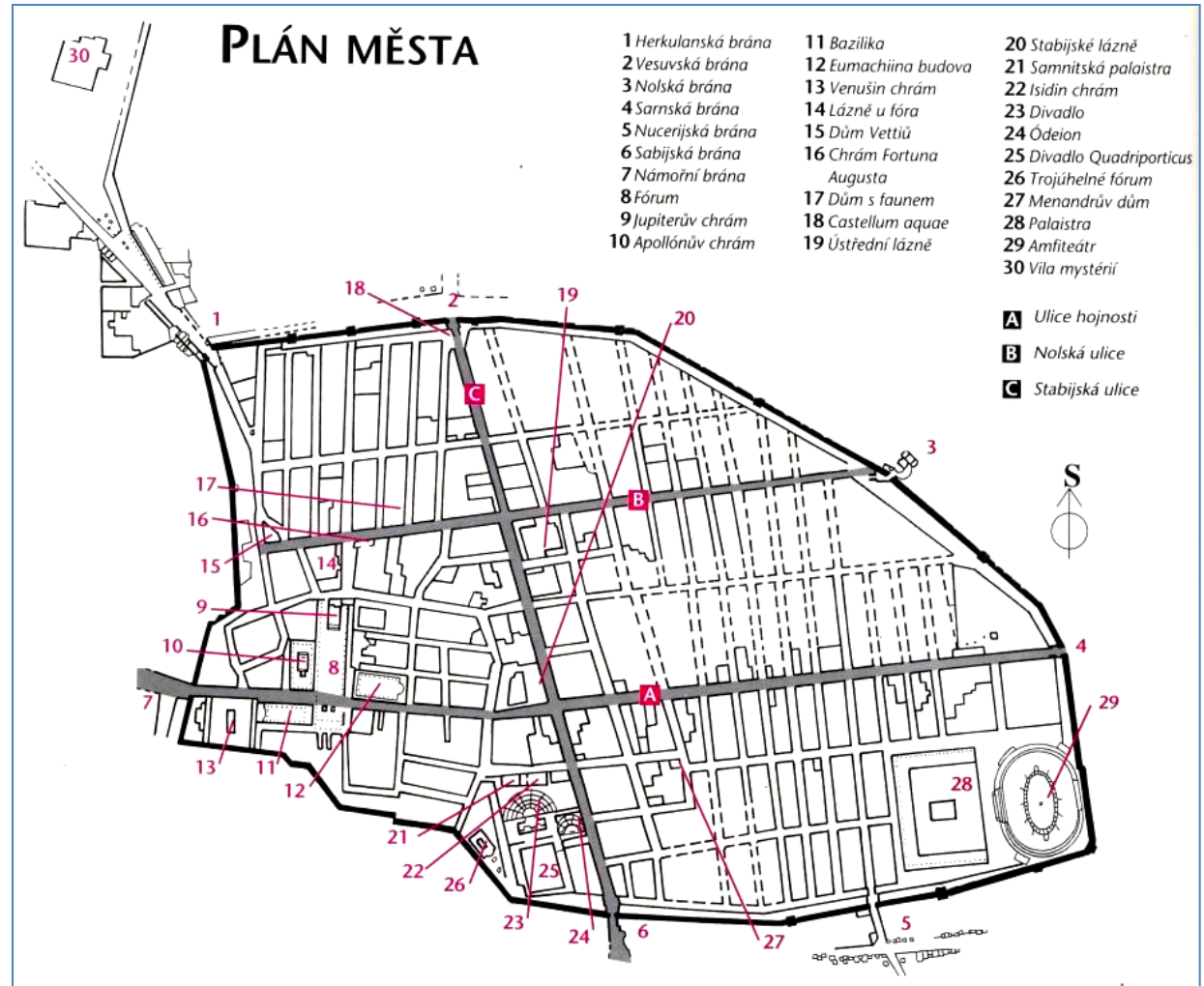
Jedno z nejlépe dochovaných thermopolií v Pompejích – pulty se zapuštěnými nádobami na jídlo a nápoje.





Pompeje

Holconiova křižovatka – v nejstarší části městské zástavby, křižovatka carda (Stabijské ul.) a spodního decumana (Ul. hojnosti). Jedno z hlavních center městského života, mimo hlavní komunikace úzké uličky středu města. Zde začíná být Ul. hojnosti pěší zónou.



Pompeje

Na JV rohu velké pekařství a cukrářství, z ulice bylo vidět na mlýnské kameny a pece. SZ roh – Stabijské lázně. Na JZ a SV rohu stánky s občerstvením. Na vozovce veřejná kašna, vedle tzv. castellum aquae.

V nejširší části vozovky Ul. Hojnosti stál čtyřboký oblouk (tetrapylon), pokrývající plochu 100 m². Stál na 4 mramorem obložených cihlových sloupech. Před sloupy stály pamětní sochy Holconiovy rodiny a nad nimi snad sousoší jezdecké skupiny. U SZ západního sloupu se našla socha samotného M. Holconia Rufa v původním postavení.



- A – Ulice hojnosti
- B – Stabijská ulice
- C – Čtyřboký Holconiův oblouk
- D – veřejná kašna
- E – Pistrinum (pekárna)
- F - Thermopolium

Pompeje



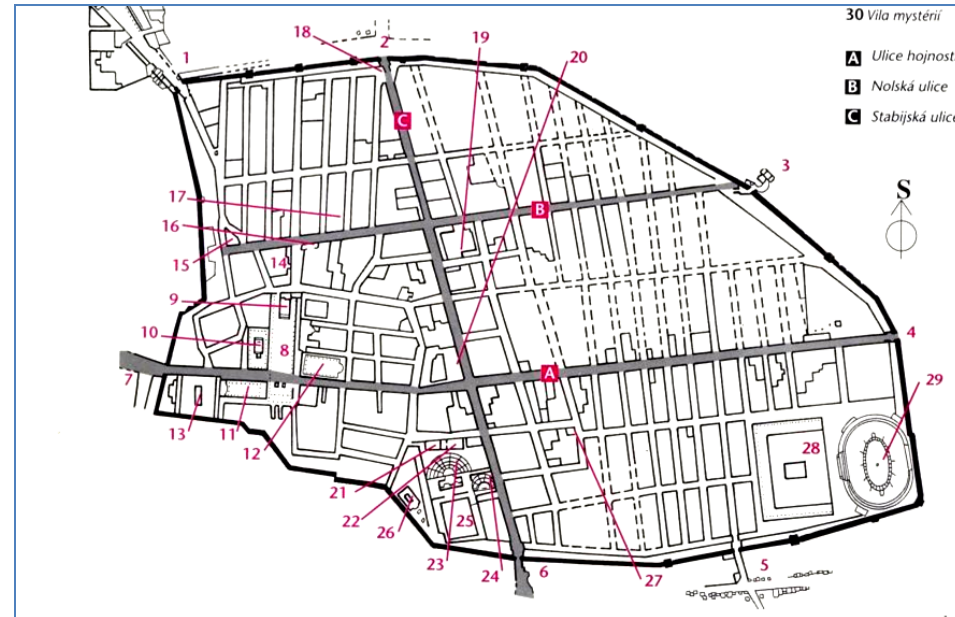
Holconiova křižovatka



M. Holconius Rufus, syn Marca, byl zvolen vojenským tribunem, jedním z prvních Augustových kněží, pětkrát duumvirem, patron města

Pompeje

Amfiteátr – nejstarší známá římská stavba tohoto druhu. Postavena kolem 80-70 př. Kr. Stavební nápis v kryptě (kruhová chodba pod nejnižší řadou schodů): „Tuto budovu ke hrám postavili na vlastní náklady pětiletí duumvirové, Caius Quintus Valgus, syn Caiův, a Marcus Porcius, syn Marcův, a darovali ji na věčné časy obyvatelům města, aby zvýšili důstojnost obce“. Nachází se v JV cípu města, jednak tam asi žádné stavby, jednak se zčásti dal využít náspu městských hradeb. Výhodná byla i blízkost dvou městských bran. Kapacita ca 20.000 lidí (více než obyvatel města), rozloha ca 135 x 104 m.



Pompeje

Amfiteátr – obecně dvojité divadlo nebo kruhové divadlo, typická stavba řím. architektury určená pro „masovou zábavu“. Většinou se stavěly vně městských hradeb, méně často se začleňovaly do opevnění (i Pompeje). Zde pořádané hry mj. i nástroji ovlivňování veřejného mínění. Boje mezi lidmi – gladiátorské západy, boje mezi zvířaty – venatio, lodní bitvy – naumachia.

Zápasy v aréně (arena), diváci v hledišti (cavea).
Celková dispozice: ovál, mandlovitý tvar.
Původně opravdu přebíralo tvar dvou proti sobě otočených divadel (kruhové divadlo v Pergamonu, v italském S. Germanu), protažení proto, aby se lépe daly uskutečňovat a sledovat slavnostní průvody před hrami –tzv. pompa.
Hlavní brány se nacházely v delší ose, v křížné ose se umísťovaly lóže nobility, protože se zde cavea nejbližší k aréně. Ochranou proti slunečnímu záru bylo plachtoví (velum), připevněné na stožáry, nacházející se podél vnějšího obvodu hlediště.



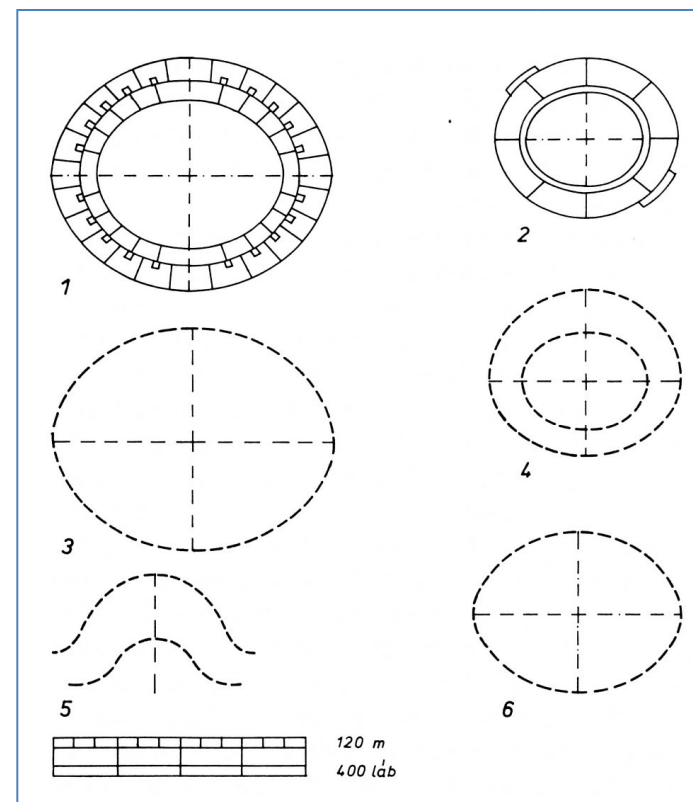
Pompeje

Z hlediska konstrukce a hmoty rozeznáváme tři základní typy amfiteátrů (existují i přesahy mezi nimi):

1) hliněný amfiteátr, kde jádrem hlediště je hliněný násep, jen vnější a vnitřní opěrná zeď cavea je z kamene a diváci se na hlediště dostávají vnějšími rampami.

2) smíšená forma, v níž základy cavea tvoří hvězdicovitě položené zdi, které odlehčovaly tlaku hliněného náspu a zároveň umožnily i vytvoření několika vnitřních vstupů.

3) pilířovitý amfiteátr, kde hlediště stojí na systému klenutých chodeb, stojícím na pilířích resp. úsecích zdiva. Přístup na cavea se děje přes vnitřní schodiště, vyústující se na různé úrovně hlediště.



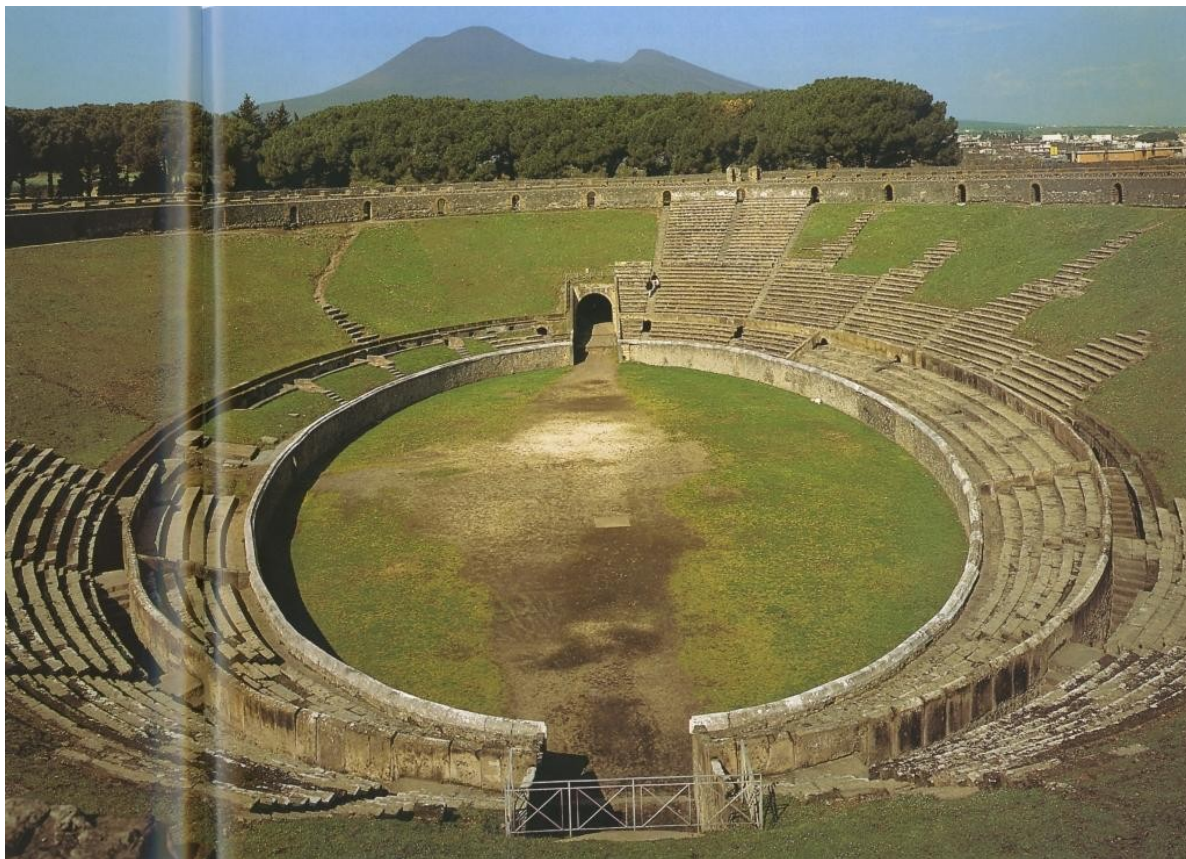
Pompeje

Amfiteátr v Pompejích představuje ranou vývojovou fází typu, jeho arena se nachází níže než okolní terén. Hlína vytěžená při hloubení areny se využila při nasypání výplně hlediště. Budova stála na větším volném prostranství, zřejmě lemována alejemi stromů. Vnější obvod je rozdělen do dvou podlaží. Na spodním je nepřetržitý sled slepých oblouků vroubených světlými travertinovými kvádry. Zde se nacházely stánky pouličních prodavačů. Mezi dolním a užším horním pořadím se nacházel ochoz, takže se celý amfiteátr dal obejít. Na ochoz vedla dvě dvouramenná robustní schodiště podpíraná šesti oblouky na SZ a Z, a dvě jednoramenná schodiště na J a S. Z ochozu se vcházelo klenutými chodbami do hlediště.

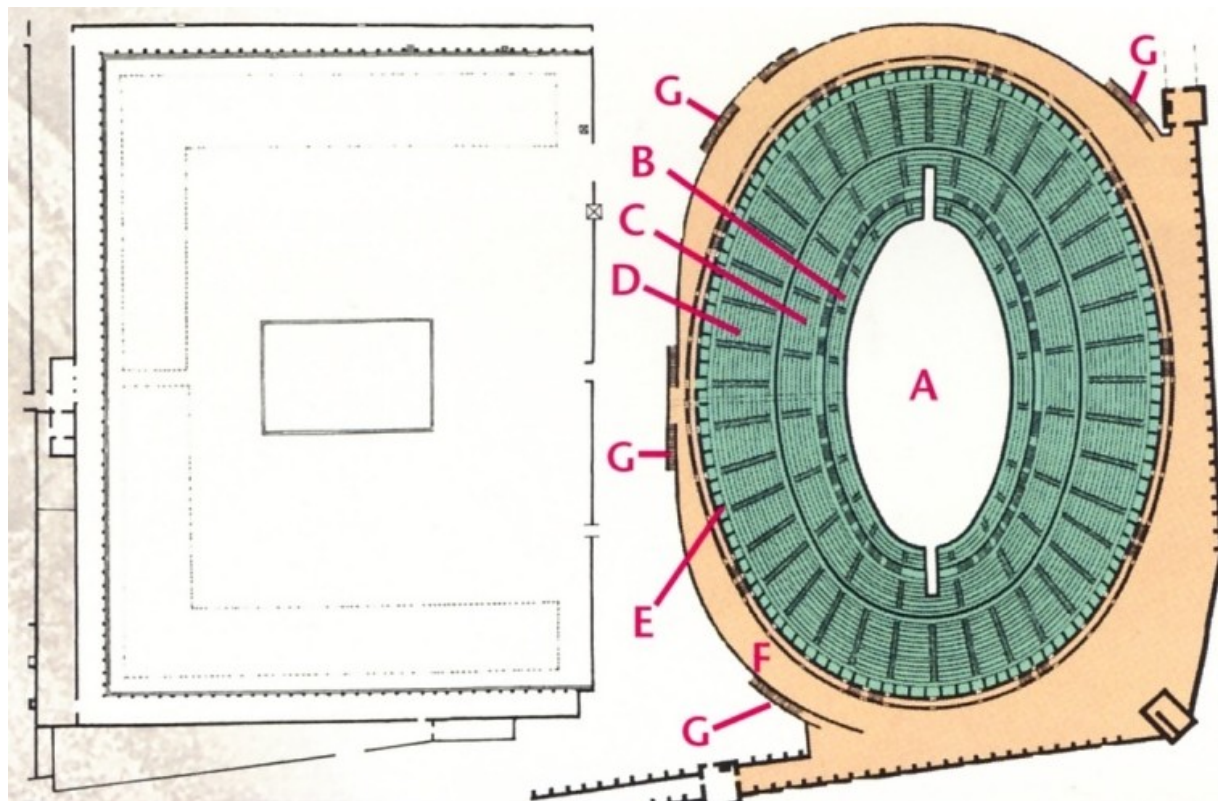


Pompeje

Do arény vedly v delší ose elipsy umístěné svažující se chodby (tzv. gladiátorské chodby), z nichž se před vstupem do arény také dalo vstoupit do tzv. krypty, která vedla rovnoběžně s arénou a kudy se vcházelo na nízké terasy určené honoraci. Arenu od hlediště oddělovala zeď vysoká 2,2 m, původně zdobená freskami. Terasy rozděleny balustrádami na tři pořadí (dolní, střední, horní) – jen na ima cavea vede krypta, na media a summa přístup shora. Hry bylo možné sledovat i „na stání“ v sloupořadí v nejvyšším, atikovém patře.



Pompeje



- A – Arena**
- B – Ima cavea**
- C – Media cavea**
- D – Summa cavea**
- E – Atikové patro**
- F – Vnější ohoz**
- G – Přístupové schodiště**

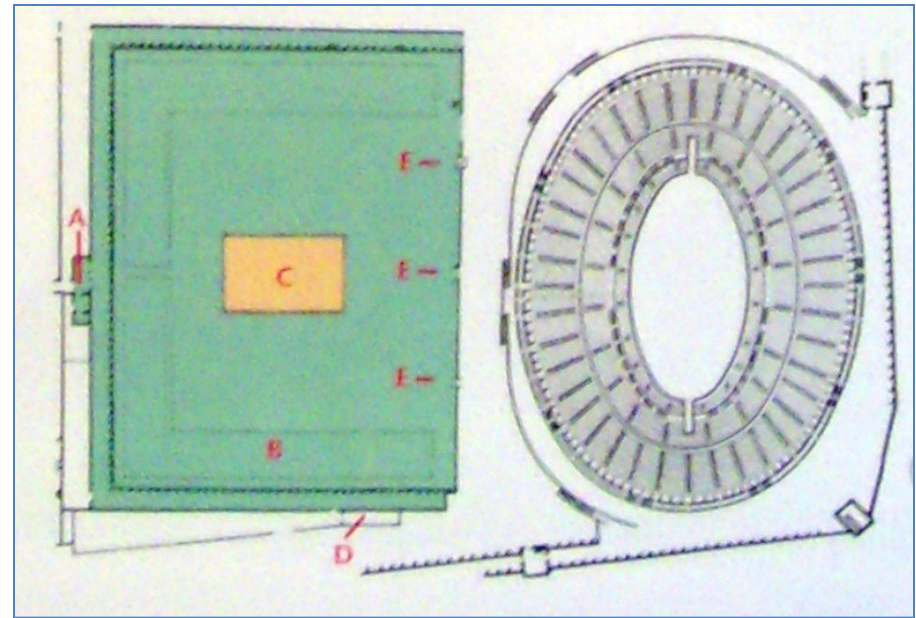
Pompeje

Palaistra – obecně součást gymnasia, otevřené prostranství čtvercového nebo obdélného půdorysu. Ve starší řec. arch. jen vysypáno pískem a stíněno stromy, později opatřeno kolem dokola sloupovím a řadou místností (šatny, koupelny, tělocvičny apod.). V řím. arch. bývala palaestra součástí veřejných lázní, často přepychově vybavena.

Palaistra v Pompejích – prostorově i funkčně smysluplný celek s amfiteátre. Postavena za Augusta na obecní náklady. U jejího zrodu stálo Augustovo přání, aby spolky mladých cvičenců (collegia iuventum) měly prostory, kde se mohou scházet, trénovat a tělesně i duševně se připravovat na život. Augustův program staveb využívaných ke sportu a výchově k virtus-mužné ctnosti zasáhl i Pompeje: vyvlastněny soukromé pozemky a postavena palaestra.

Pompeje

Palaestra má tvar obdélníku o rozměrech 141 x 107 m, na třech stranách obklopen portikem. Na V straně směrem k amfiteátru jsou tři velké vchody a zeď s cimbuřím (připomíná mírně vojenskou povahu stavby). Vybudováno v kompozitním slohu. Uprostřed Z portiku ústřední bod celé stavby: hlavní a dvě boční lodi, v hlavní lodi oltář (zde zřejmě obřady Augustova kultu a rozdávání cen). Rovnoběžně s portikem vysázená alej platanů (v době výbuchu už téměř stoleté). Uprostřed bazén 35 x 22 m o max. hl. 2,6 m. Voda přitékala neustále z veřejného vodovodu, to co odtékalo, splachovalo latrínu (ta fungovala i pro amfiteátr).



- A – Posvátné místo
- B – Zalesněné prostranství
- C – Bazén
- D – Latrína
- E – Monumentální vchody

Pompeje

