

Raně středověké kaptorgy v Čechách

Analýza nálezů z hrobu č. 22 na pohřebišti Klecany II

Frühmittelalterliche Kaptorgen in Böhmen
Analyse eines Fundes aus Grab Nr. 22 auf dem Gräberfeld Klecany II

Naďa Profantová — † Alena Šilhová

Předloženo redakci v říjnu 2007, upravená verze v listopadu 2009

Z malého pohřebiště II v areálu raně středověkého hradiště v Klecanech (okr. Praha-východ) bylo v roce 2000 prozkoumáno 39 raně středověkých hrobů. V jednom z nejbohatších hrobů (č. 22) byla pohřbena žena ve stáří 20–30 let. Zesnulá byla vybavena párem stříbrných, esovitě ukončených záušnic, karneolovou perlou, dvěma speciálními celokovovými noži v plátěném obalu a stříbrnou lichoběžníkovitou kaptorgou (schránkou na amulety), zdobenou rytým zvěrným motivem na puncovaném pozadí. Podle detailně rekonstruované technologie výroby patří schránka z Klecan II k typu IA v Čechách nejužívanějšímu (celkem 5 typů); jde o otvíratelnou schránku. Na základě ikonografické analýzy považujeme kaptorgu z Klecan II za český, patrně pražský výrobek. Výzdoba odráží cizí vzory a je kombinací byzantské předlohy s germánskými prvky. Schránka z Klecan byla vyrobena kolem poloviny nebo ve 2. polovině 10. století, do hrobu se dostala o něco později (950–975). Podrobněji (mikroskopicky i pomocí infračervené spektroskopie) byl analyzován obsah i několika dalších schránek (Mělník, Stehelčevy). Nejčastějším obsahem byla lněná vlákna a lněné textilie, vzácně kůstky; nově byly zjištěny i vosk a zvířecí chlup či vlas (typická magická pomůcka) a karbonizované dřevo. Určen byl i ojediněle dochovaný provázek z konopí na zavěšení schránek. Také schránka z Klecan II obsahovala lněná vlákna, patřící mezi nejběžnější obsah schránek, a též ořezané kůstky, objevující se jen vzácně. Další, nově zjištěné magické pomůcky tvořily vlasy či chlupy (např. Klecany I), uvnitř schránek byl doložen i vosk. Vyšší sociální postavení ženy z hrobu 22 mohlo souviset s léčitelstvím, neboť nože, které zemřelá držela v ruce, interpretujeme na základě výsledků metalografických i formálních analýz jako chirurgické nástroje.

Čechy, raný středověk, pohřebiště, ženské hroby, kovová kaptorga, lněná vlákna a textilie, ochranný amulet

Early Medieval “kaptorgas” in Bohemia. Analysis of the find from grave no. 22 at the Klecany II burial grounds. A total of 39 Early Medieval graves were studied in 2000 at the small “burial grounds II” at the site of the Early Medieval fortified settlement in Klecany (Prague-East district). A woman aged between 20 and 30 was buried in one of the most affluent graves (no. 22). The deceased female had a pair of silver temple rings with an S-shaped ending, a carnelian pearl, two special solid metal knives in a cloth sheath and a silver trapezoidal kaptorga (amulet case) decorated with an engraved zoomorphic motif on a hallmarked background. According to the detailed reconstruction of the production technology employed, the case from Klecany II is classified as type IA (from a total of 5 types), which is the most commonly used type in Bohemia; the case is openable. On the basis of an iconographic analysis, we believe that the kaptorga from Klecany II is a Bohemian product, most likely from Prague. The decoration reflects foreign patterns and is a combination of Byzantine artwork with Germanic elements. The case from Klecany was made around the middle, or in the second half, of the 10th century; the object was placed in the grave at a somewhat later date (950–975). The contents of several additional cases (from Mělník and Stehelčevy) were also analyzed in detail (by microscope and infrared spectroscopy). The most frequent content was linen fibre and linen textiles, small bones in exceptional cases; wax and animal fur or hair (typical magical aids) were newly discovered, as was carbonized wood. A rare preserved hemp string for hanging the case was also determined. Also the case from Klecany II contained linen fibre, one of the most common items found in similar cases, and small pieces of bones, which are seldom discovered. Additional and newly discovered magical aids included hair or fur (e.g. Klecany I); wax was also determined inside the cases. The higher social standing of the woman from grave no. 22 could be tied to the healing profession, since the knives held by the deceased individual have been interpreted as surgical instruments on the basis of metallographic and formal analyses.

Bohemia, Early Medieval, burial grounds, female graves, metal kaptorga, linen fibre and textiles, protective amulet

1. Úvod

Klecany (obr. 1a) vstoupily do archeologické literatury již v 18. století. Tehdy byl v poloze u Zámku, na parc. 452 objeven první hrob z doby hradištní s nádobou (Sláma 1977, 50). Další hroby téhož stáří ze zámecké zahrady vykopali J. Felcman a samotné hradiště popsal J. L. Píč o více jak 100 let později (Felcman 1909, 557–558; Píč 1909, III, 374).

Až donedávna nic neukazovalo, že by se jednalo o lokalitu významnou, vzhledem ke skrovným archeologickým objevům z raně středověkého období i faktu, že hradiště není zmiňováno v nejstarších písemných pramenech. Tento pohled změnil až záchranný výzkum v r. 2000, který proběhl přímo v areálu hradiště, resp. v jeho východní části.



Obr. 1a. Klecany. Poloha lokality na mapě Čech. Kresba redakce. — **Abb. 1a.** Klecany. Position der Fundstelle auf der Karte Tschechiens. Zeichnung Redaktion.

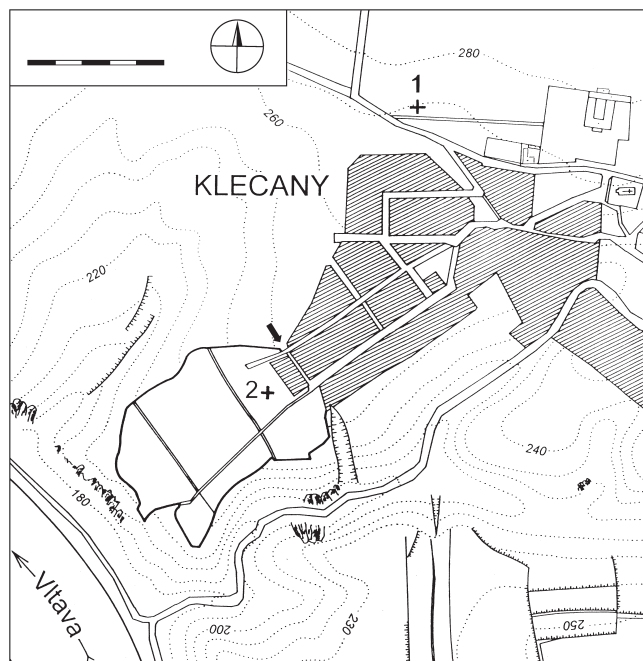
Na parcele č. 353/13 Ing. V. Harnacha v Klecanech (mapa 1 : 10 000: 12-24-07, 118 : 289) při cestě Čertovka byly při archeologickém dohledu okresního muzea Praha-východ (I. Krutina) v závěru srpna r. 2000 objeveny hroby, z nichž 3 byly porušeny při primárním sondování mechanizací. Výzkum vyvolala stavba rodinné vily.

Při následujícím archeologickém výzkumu Okresního muzea Praha-východ spolu s Archeologickým ústavem v Praze (Krutina — Profantová 2001) bylo zachráněno celkem 39 hrobů.

Šlo o malé pohřebiště ležící ve svahu skloněném k západu; původně jej tvořilo zřejmě 50–70 hrobů (bude rozvedeno v celkové publikaci). Podařilo se nám zachytit západní a jižní konec pohřebiště, které evidentně pokračovalo východním směrem, kde bylo narušeno cestou a výkopy inženýrských sítí. Toto pohřebiště jsme pracovníčně označili jako Klecany II, aby jej bylo možno odlišit od víceméně současného pohřebiště v zámecké zahradě (Parc. 452 a 453) známého od minulého století (Klecany I, obr. 1b: 1). To je vzdáleno cca 500 m východním směrem a je předmětem několika předběžných studií (Profantová — Stránská — Hájek 2007; Profantová 2009).

Hroby tvořily dosti pravidelné a husté řady orientované SV–JZ (obr. 2). Byl zde důsledně dodržován pohřební ritus, kdy mrtví byli do hrobů ukládáni v natažené poloze na zádech s rukama podél těla a s jednotnou orientací Z–V. Jediná vysledovatelná odchylka od této jednotné polohy byla zjištěna v několika případech, kdy pravá nebo levá paže směřovala do oblastí pánve – tedy do klína.

Hrobové jámy byly na tomto pohřebišti většinou nečitelné, některé měly dna mělce zasekaná do břidlicového skalnatého podloží. Hroby v západní části jsou díky erozi svahu uloženy velmi mělko, současná hloubka neodpovídá původní hloubce hrobů (zejména hroby 7, 9, 29, 19). Ženské a dětské hroby byly poměrně bohatě vybavené (např. Profantová 2005, Abb. 3), mužské hroby nejspíše obsahovaly jen nůž, či byly bez výbavy. Nejvýznamnější a nejbohatší hroby na pohřebišti (č. 14,



Obr. 1b. Klecany. Předpokládaný průběh opevnění hradště (naznačeno šipkou) a poloha obou pohřebišť (1 = I: Klecany I; 2 = II: Klecany II). Kresba podle Profantová — Stránská — Hájek 2007, obr. 1. — **Abb. 1b.** Klecany. Angenommener Verlauf der Befestigung der Burganlage (mit Pfeil gekennzeichnet) und Position beider Friedhöfe (1 = I: Klecany I; 2 = II: Klecany II). Zeichnung nach Profantová — Stránská — Hájek 2007, Abb. 1.

22, 23) ležely v jeho centrální části, poměrně blízko sebe. Další hroby, důležité pro stanovení počátku pohřbívání na pohřebišti, ležely při okrajích, severním a východním¹ (obr. 2).

V tomto příspěvku se zaměříme na ženský hrob 22, který patřil do skupiny mladších hrobů.

2. Hrob 22 z Klecan II

2.1. Popis hrobu

Hrob 22: Jáma 210 x 77–84, hloubka přesně neurčitelná, původně minimálně 38 cm, nejspíše okolo 70–72 cm. Žena², adultus I, 20–30 let, spíše do 25 let (určila P. Stránská, AÚ AV ČR Praha, v.v.i.). Orientace Z–V. Poloha nznak, ruce podél těla, kostra dobře dochovaná až na mechanicky poškozenou lebku. Zásyp světle hnědý s množstvím kamenů z břidlice.

Nivelace dna hrobu 244,29–244,30 m, hloubka po skrývce odlišná: u hlavy 10–15 cm, u nohou byla podstatně větší.; obr. 3; 6: zejména 2–3.

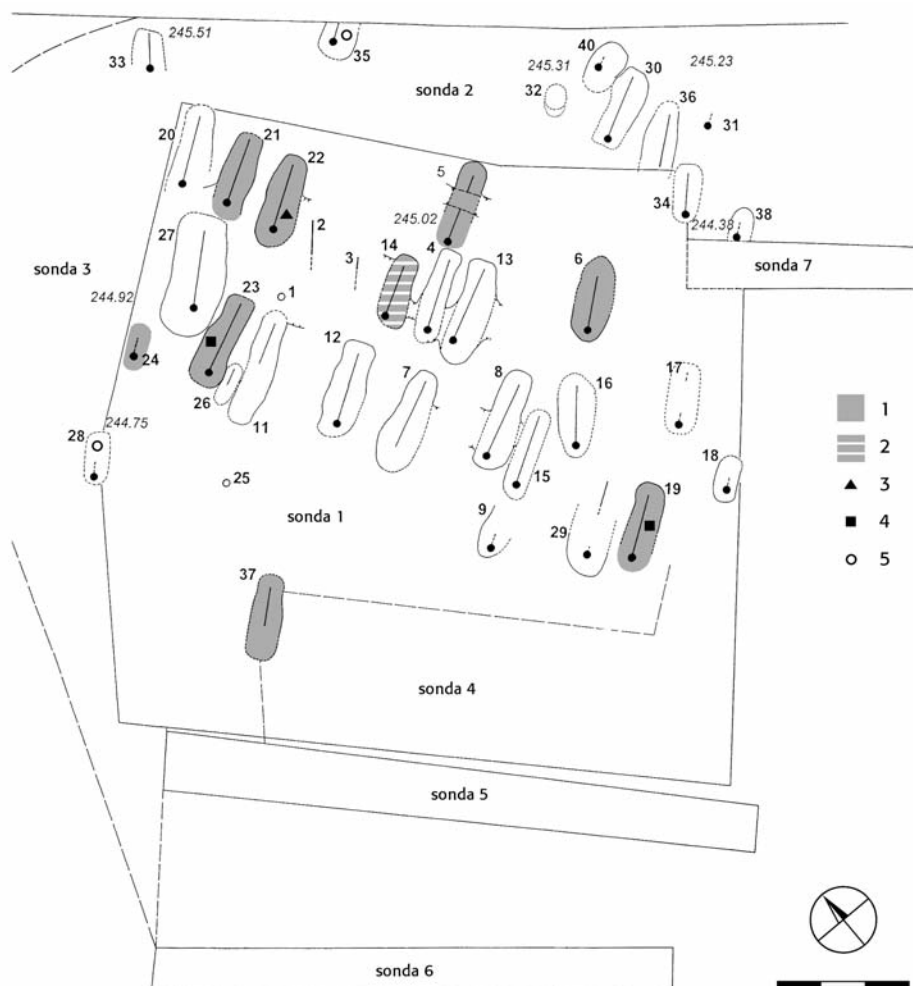
2.2. Výbava

Pod bradou byl nalezen karneolový korál (1), nalevo 30 cm od lebky stříbrná záušnice (2), další byla odkryta

¹ Pohřebiště bylo odkryto téměř celé, bezpečně chybí jen východní okraj.

² Antropologický materiál byl poničen povodní r. 2002. Část kostí z tohoto hrobu (především pánev) je nejspíše v krabici, v níž byly pytlíky tak zničeny, že nebylo možno jednotlivé hroby identifikovat.

Obr. 2. Klecany II. Plán pohřebiště: **1** (šedě) – ženské hroby; **2** (pruhy) – dospívající ženy; **3** – stříbrná kaptorga; **4** – zlaté ozdoby; **5** – hrozníčkovité náušnice a gombíky. Zjevná je centrální poloha hrobů č. 14, 22 a 23. Kresba K. Vytejková. — **Abb. 2.** Klecany II. Plan des Friedhofs: **1** (grau) – Frauengräber; **2** (Streifen) – heranwachsende Frauen; **3** – Silberkaptorge; **4** – goldene Verzierungen; **5** – traubenförmige Ohrringe und Knöpfe. Unverkennbar ist die zentrale Lage der Gräber Nr. 14, 22 und 23. Zeichnung K. Vytejková.



až po vyjmutí čelisti (3). Pod klíční kostí mezi žebra na pravé straně hrudníku byla nalezena stříbrná kaptorga (4a), jejíž jeden zlomek se nacházel v místě krčních obratlů (4b). V pravé ruce mrtvé byly dvě železné tyčinky se zbytky dřeva (5–6) a otisky textilu (5a), zejména v části rukojetí; u téže ruky mléčný zub³. Na hrudníku ležel zlomek nádoby (7). V lebce byl nalezen železný hřeb (8). Z hrobu pochází zvířecí kost, nejspíše však nebyla záměrně přiložena.

1. Podélně hraněný protáhlý karneolový korál osmibokého průřezu. D. 11 mm. Prům. 10 mm. Váha 1 g. *Obr. 3: 1; 6: 2.*

2–3. Stříbrné esovité záušnice o max. průměru 15 mm, min. prům. 12 a 12,9 mm (č. 3) a šířka es. roztepání klíčky 3,5 mm u obou ks, síla drátu 2,5 mm. Váha každé 3,8 g. Záušnice jsou mírně deformované, neroztepané konce jsou odseknuté. *Obr. 3: 2, 3.*

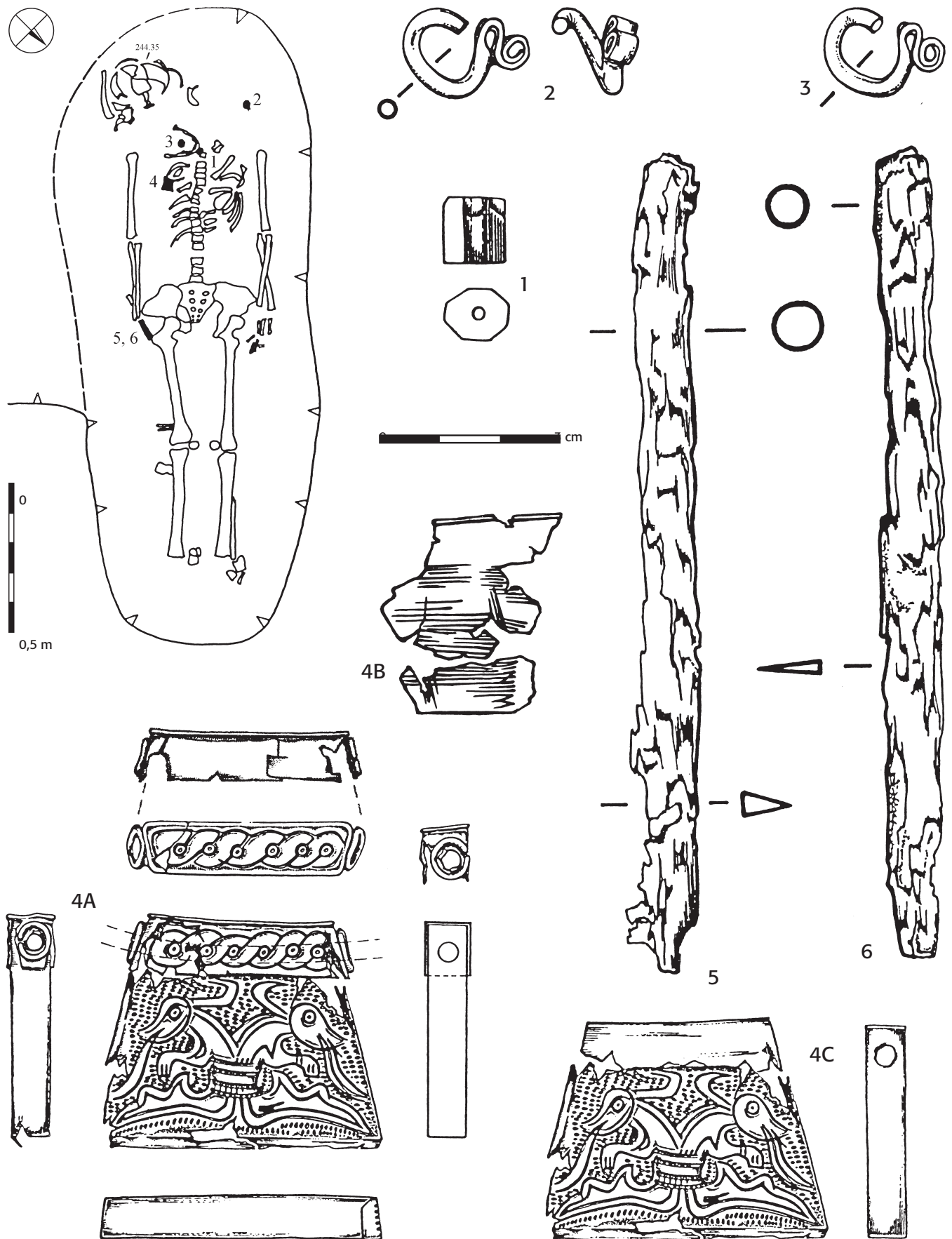
4. a, b. Stříbrná trapezoidní kaptorga byla nalezena ve zlomcích, z nichž byla rekonstruována (výzdobný motiv na RTG snímku na 8 zlomcích), proto nejsou rozměry zcela přesné. Rozměry d. 46/47 x 36/37 mm, síla 6,5 mm, v. víčka 9 mm. Váha bez víčka 6,45 g (též bez zadní strany, avšak navíc váha lepidla) *Obr. 3: 4A–C; 5; 10: 1–8; tab. 2.* Zadní stěna je hladká, přední je zdobena rytou

výzdobou a puncovanými ploškami pozadí. Motiv není zcela čitelný, zřejmě je symetricky uspořádaný k vertikální ose. Detailní popis motivu předchází jeho rozboru. Vzhledem k silné korozi stříbra byly provedeny speciální analýzy na VŠCHT, které potvrdily mezikrystalickou korozi (*obr. 9*). Podrobně o nich v *kap. 4.2.*

Díly byly sletovány (překrytí o šíři 1–2 mm). Dalším typem spoje je částečné „sletování“ ve středu dolní hrany kaptorgy. Takové detaily při výrobním postupu nebyly dosud jinde zjištěny. Takže známe spoje na víčku s nastřížením plechu (*obr. 3: 4A; obr. 7*) i spoje na dlouhých hranách, na bočnici jsou též spoje, připojuje se zadní část. Z vnitřní strany plechu jsou zřetelné vyryté rýžky, které jsme zprvu považovali za otisk jakési organické struktury (výztuže?), ale nejsou registrovány po celém povrchu zadní stěny kaptorgy, ale jen ve střední části, v jednom místě jdou přes ně další šikmé (*obr. 3: 4B; 10: 4, 5*); jde tedy minimálně o dva časově odlišné zásahy.

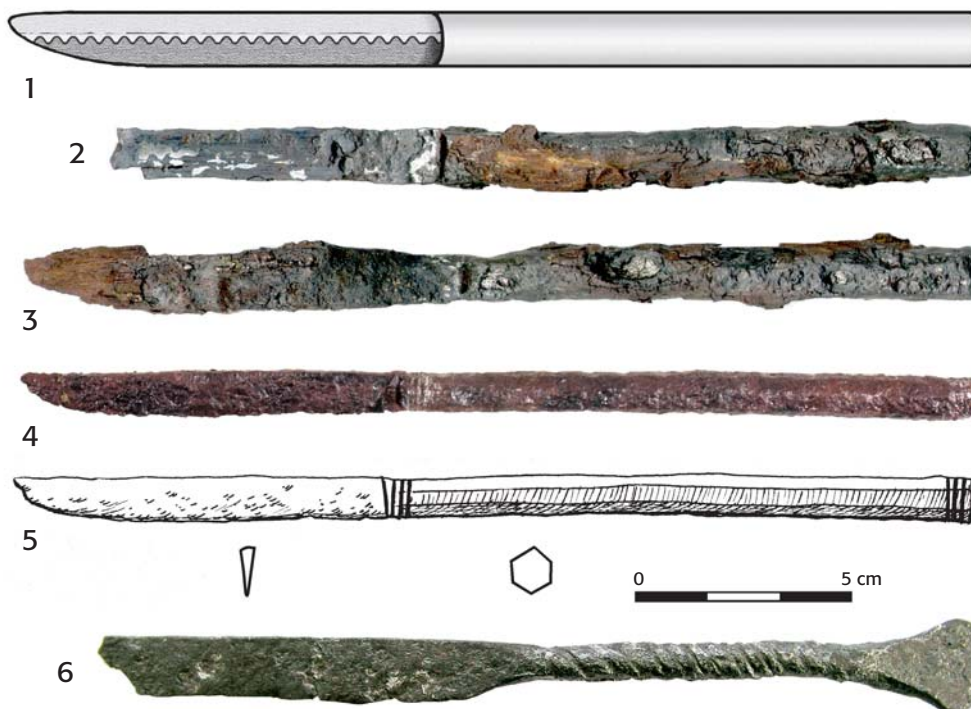
Víčko kaptorgy je zdobeno pletencem rytým s pomocí kružítko, s puncovanými kroužky se středy uvnitř. Na pravouhle zahnutých koncích víčka jsou umístěny kruhové otvory o světlosti 3 mm. Další dvojice otvorů je umístěna na nezdobených bocích kaptorgy, užších než víčko. Na mikrosnímku je zřetelná na dvou nezdobených zlomcích zdvojení plechu v úzkém pásu, tedy konkrétní způsob, jak se spojovaly jednotlivé části. Zvlášť

³ Vzhledem k poničení osteologického materiálu jej již není možné určit.



Obr. 3. Klecany II, hrob 22. Plán a výbava hrobu, č. 5–6 dokumentováno před konzervací. Kresby N. Profantová (plán) a I. Skokanová. — **Abb. 3.** Klecany II, Grab 22. Plan und Ausstattung des Grabs, Nr. 5–6 dokumentiert vor der Konservierung. Zeichnungen N. Profantová (Plan) und I. Skokanová.

Obr. 4. 1 – Klecany II, rekonstrukce původního vzhledu nože z hr. 22; **2, 3** – Klecany II, nože z hr. 22 po konzervaci; **4, 5** – Bášt, obdobný nůž z hrobu 20/76; **6** – Budeč, náhodný nále. Podle Hošek et al. 2007 – **Abb. 4. 1** – Klecany II, Rekonstruktion des Originalaussehens des Messers aus Grab 22; **2, 3** – Klecany II, Messer aus Grab 22 nach der Konservierung; **4, 5** – Bášt, ähnliches Messer aus Grab 20/76; **6** – Budeč, zufälliger Fund. Nach Hošek et al. 2007.



byl vystřižen přední a zadní díl, spodní, boční díly byly jen ohnuty (viz obr. 8; 7: 1).

Uvnitř kaptorgy byla nalezena rostlinná vlákna (svazek) lnu (určila Dana Nováková-Stružková) a malá plochá kůstka na jednom konci oříznutá, což je zřetelné jen pod mikroskopem. Přesně určit se jí nepodařilo. Dále zlomky organické hmoty, z nichž 1 byl určen jako uhlík z jedlového dřeva († M. Kaplan), další opět jako kůstky (z prstního článku?). Plech je tak tenký, že kaptorga musela být něčím vyztužena, kůží či dřevem. Zavešena byla na nedochované tkanici z organického materiálu, nebo provázku, tak jak se dochoval v případě kaptorgy ze Stehelčevsi (obr. 17: 1a, 1b).

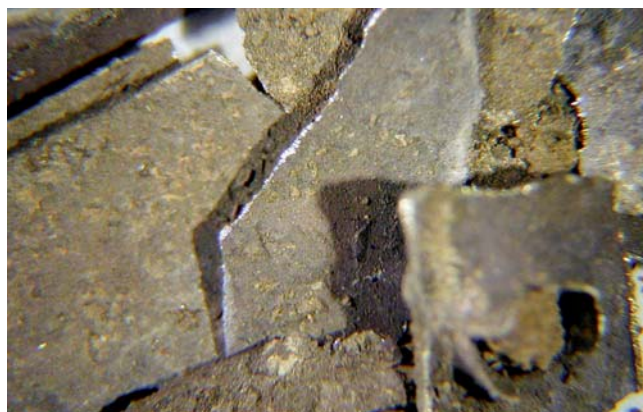
5. Železná tyčinka kruhového průřezu o průměru 8 mm rozkovaná do ostří, nejspíše speciální nůž. Dochovaná délka 184 mm (ve 2 ks), šířka ploché části 8 mm, dochov. délka ostří 74–75 mm. Zbytek otisku textilu je patrný po celé ploše,⁴ zbytky dřeva (listnatý strom) vý-

razněji u ostří předmětu. Obr. 3: 5; 4. Tento i následující nůž mohly být v textilním sáčku nebo jde o příkordovanou pohřební textilii. Po metalografické analýze J. Hoška je zjevné, že jde o velmi kvalitní nože, vyrobené s použitím tzv. vlnkovitého svaru, tedy kvalitnější technologií než je tzv. páskový (nepravý) damask (obr. 4: 1, 2; Hošek et al. 2007). Rukojeti obou nožů jsou pocínované.

6. Obdobný nůž, dlouhý 183 mm, maximální průměr tyčinky/rukojeti 7 mm, původně v dřevěné pochvě. Špička odlomena. Obr. 3: 6; 4: 1, 3.

7. Zlomek těla nádoby o výšce 31 mm s jednou vyrytou úzkou rýhou. Těsto ostřeno pískem. Síla 6,5 mm.

⁴ Textil měl v místě u konce rukojeti nože pevný okraj, mohlo jít i o omotání předmětu tkaninou, nejspíše tkanou v jiné než plátěné vazbě. Jiný fragment byl pozůstatkem textilního vyložení pochvy nože, avšak nebyl určitelný ani typ vazby ani druh textilie. Použito posudku H. Březinové.



Obr. 5. Klecany II, hrob 22. Stav kaptorgy před restaurováním. Ostré hrany ukazují na mezikrystalickou korozi. Foto A. Šilhová. — **Abb. 5.** Klecany II, Grab 22. Zustand der Kaptorga vor der Restaurierung. Die scharfen Kanten deuten auf Zwischenkristall-Korrosion hin. Foto A. Šilhová.



Obr. 6. Klecany II. **1** – hroby č. 21 a 22; **2** – detail polohy korálku v hrobě; **3** – detail kaptorgy in situ. Foto N. Profantová a J. Mařík. — **Abb. 6.** Klecany II. **1** – Gräber Nr. 21 und 22; **2** – Detail der Perlenlage im Grab; **3** – Detail der Kaptorga in situ. Foto N. Profantová und J. Mařík.

8. Masivní železný hřeb se zaoblenou hlavou, dlouhý 46,5 mm, max. šíře 8 mm, průměr hlavice 12 mm.

2.3. Analýza a možnosti datování hrobu

Nejobtížnější je datovat stříbrné masivnější záušnice, často kladené až do 2. poloviny 10. století či později (Kovářík 1991, 56), kdy jejich počet zjevně narůstá. Kromě sledovaného hrobu se našly jen v hrobě 14 (5 kusů) a v hrobě 11 (2 ks). Nejspíše se jedná o mladší pohřby, ale můžeme hledat větší chronologický rozdíl mezi sousedními hroby 11 a 23 jen proto, že zlaté záušnice z hrobu 23 byly vyrobeny z tenčího drátu? Použití masivnějšího stříbrného drátu může představovat patrně i sociální důraz, který např. u zlatých šperků je vyjádřen již použitím zlata. Použité stříbro bylo poměrně čisté (96,6; 97,8 %), slitinu doplňovala především měď (1,4 %) a zlato (0,4 %)⁵. Obě stříbrné záušnice byly nalezeny zcela kompletní a pokryté pouze tenkou vrstvou koroze. Křehkost, popsaná u kaptorgy, nebyla zjištěna ani u jedné z nich⁶.

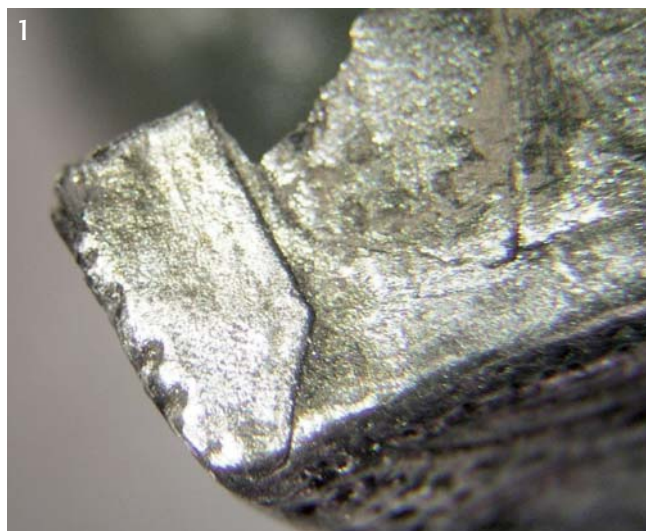
⁵ Byl odebrán malý vzorek kovu, analyzovaný na VŠCHT (Ing. J. Děd), kde byl zkoumán „klasickou chemickou destruktivní“ metodou. Výsledek se liší od poznatků RFA, Cu byla zjištěna ve 3–4 %, napopak zlato zcela chybělo – což je dáno rozdílem mezi povrchovými zjištěními a slitinou uvnitř. Nelze vyloučit jisté ovlivnění růzností použitých metod.

⁶ Důvody, proč byly ušetřeny mezikrystalické koroze, se dosud nepodařilo v plné šíři vysvětlit.

Vzhledem k určité nejistotě o datování záušnic a krátkému trvání celého pohřebiště řadíme tedy hroby s těmito záušnicemi nejdříve do středu 10. století, spíše do jeho 3. čtvrtiny. O pozdějším datu vzhledem k celkové dataci pohřebiště neuvažujeme.

Výskyt kaptorg spolu s esovitými náušnicemi je v Čechách doložen bezpečně v 7 případech, z nichž ve 4 případech jde o záušnice stříbrné, ve 2 bronzové, jednou bronzové stříbrem plátované (Dobroměřice). Celky jsou datovány do 1. pol. (Jízdárna H2/82 – Frolík — Tomková — Žegklitz 1988; Kánin – Mařík 1999; 2009, 130–131) i do 2. pol. 10. stol. (Praha - Za jízdárnou, H117), či ještě s přesahem do počátku 11. stol. (Dobroměřice, Lahovice). Z tohoto hlediska se zdá naše zařazení hrobu 22 adekvátní, neboť jde o lokalitu relativně centrální, např. oproti Lahovicím, a nepředpokládáme, že kaptorga byla importem, ale spíše domácím výrobkem, na rozdíl od nálezů z Dobroměřic (obr. 11: 2).

Karneolová perla chronologické otázky nepomůže vyřešit, neboť tyto perly se vyskytují v hrobech po celé 10. i 11. století. Na pohřebišti v Klecanech II jsme zjistili ještě další typ karneolové perly v hrobě 19, zařaditelném spíše do 1. poloviny 10. století vzhledem k tomu, že tato žena byla ozdobena záušnicemi s očky (Mlitzký — Profantová 2007, obr. 2: 2, 3). Otevřenou otázkou, vyžadující další analýzy, je původ této suroviny. Jediný v českých zemích dosud známý nález karneolové suroviny tzv. pecky oranžovočervené, při okrajích oranžovožluté barvy o váze 5,94 g pochází ze sídlištní vrstvy v Olomouci nejspíše z 10.–11. století (Bláha 1998, 145; 2000b, foto –



Obr. 7. Klecany II, hrob 22. Zjištěné způsoby spojů: **1** – na dně; **2** – nastřížení a spojení víčka. Foto A. Šilhová. — **Abb. 7.** Klecany II, Grab 22. Gefundene Verbindungsweisen: **1** – am Boden; **2** – Anschnitt und Verbindungsstellen des Deckels. Foto A. Šilhová.

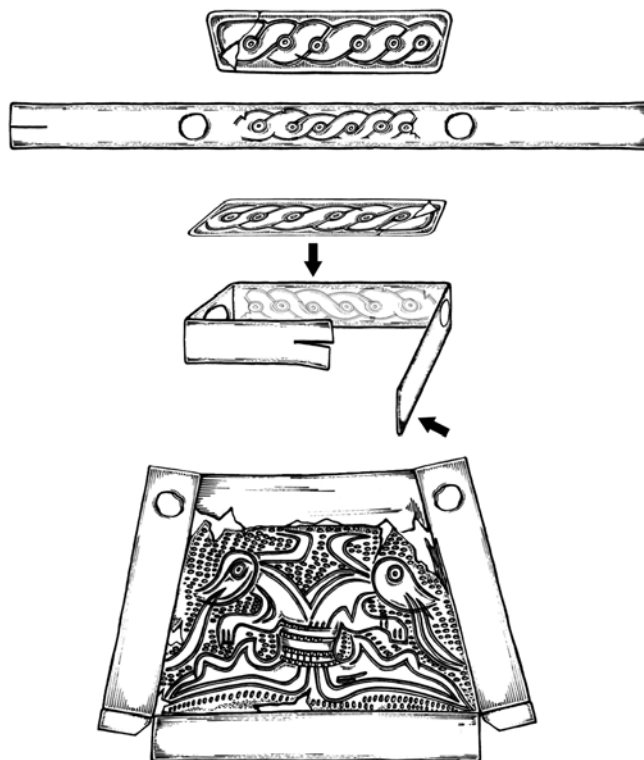
s. 106). Podle mineralogického posudku *I. Mrázka* (2000, 69–75) tato vysoce kvalitní surovina může pocházet až z Indie, v každém případě dokládá alespoň pro centrální moravskou lokalitu místní broušení perel, takže nelze obdobně neuvážovat i o Praze, kde je dosud doložen v sídlištní situaci „jen“ jantar (*Tomková* 1998, 91).

Z hlediska další výbavy hrobu jsou však zajímavé i speciální úzké nože s celokovovou pocínovanou rukojetí (původně nejspíše ovinutou ještě kůží či provázekem?), oba zasunuté v dřevěné pochvě.

2.4. Restaurování a interpretace nožů z hrobu 22

Interpretace nožů i základní technologické poznatky o nich již byly publikovány (*Hošek et al.* 2007), ovšem pro malou dostupnost sborníku je na tomto místě zopakujeme.

Při čištění nožů se zjistily zbytky bílého kovu na povrchu rukojeti. Také při leštění pro metalografický průzkum se objevila vrstva tohoto kovu. RFA analýza (*J. Frána*) potvrdila předpoklad, že se jedná o pocínovaný povrch. Pocínování rukojeti bylo prokázáno u obou nožů ve slabě



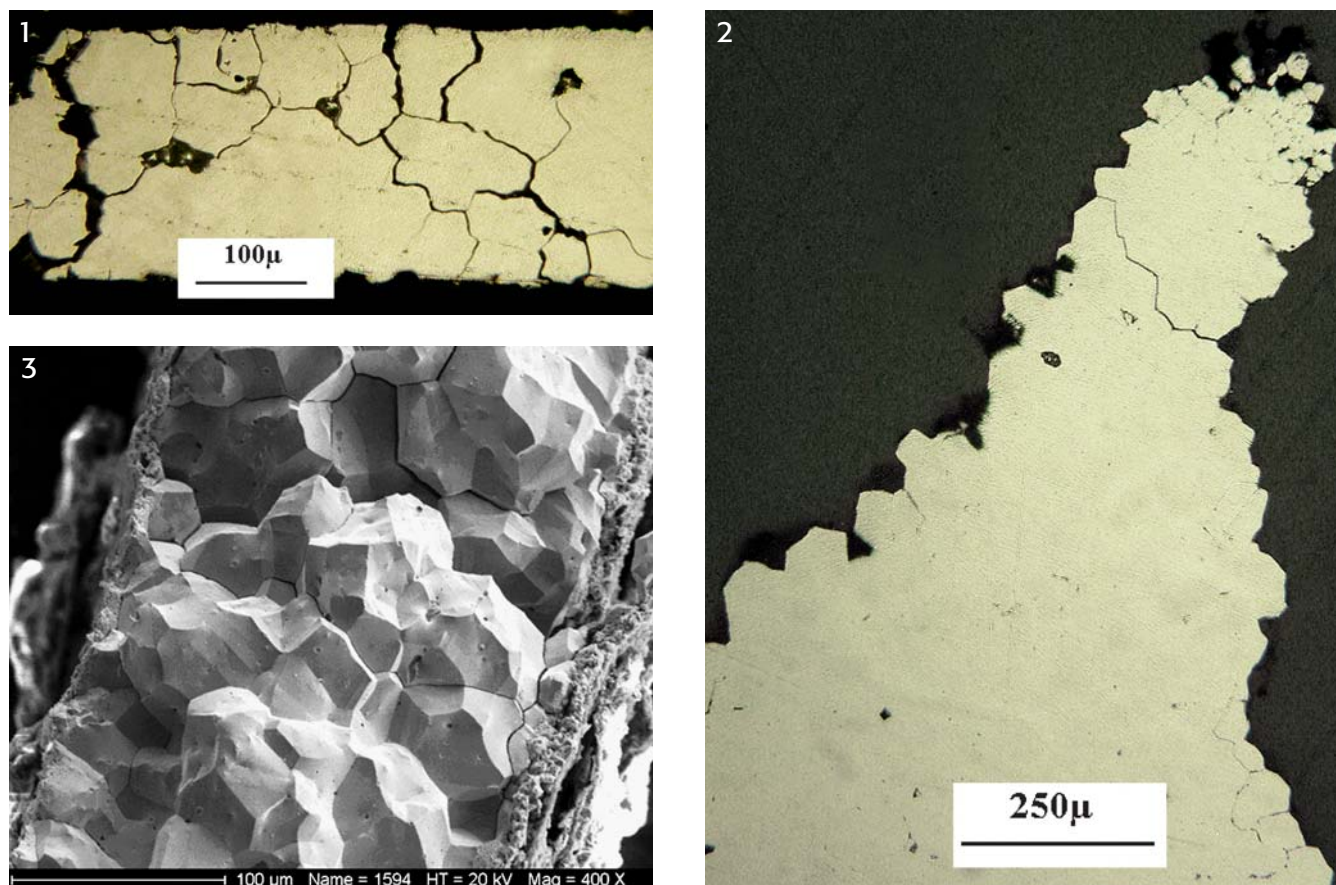
Obr. 8. Klecany II, hrob 22. Předpokládaný způsob výroby kaptorgy. Kresba *I. Skokanová* a *A. Šilhová*. — **Abb. 8.** Klecany II, Grab 22. Angenommene Herstellungsweise einer Kaptorge. Zeichnung *I. Skokanová* und *A. Šilhová*.

vrstvě a jen na některých místech. Nekompletnost cínové vrstvy je způsobena korozními produkty železa, které tuto vrstvu nadzvednou a ta pak opadá a zůstane jednak v místě nálezů a jednak dále opadá při manipulaci s předmětem a při čištění. Ukazuje se, že pocínování je dosti běžná technologie u nás ve středověku používaná, ale ne vždy se najde na RTG snímcích a ne vždy se uchová při konzervačním procesu. Velmi zajímavé byly výsledky metalografického rozboru, které potvrdily nože vysoké kvality s ocelovým zakaleným břitem, připojeným středovým pásem, ve tvaru rovnoměrných vlnek, ke hřbetu čepele (*obr. 4: 1–3; Hošek et al.* 2007, 933, Fig. 3). Tyto nože měly neběžný tvar a mohly být používány jako chirurgické. Z toho důvodu jsme porovnali pro nás dostupné tvarově velmi podobné dva nože z jiných lokalit s předpokladem, že se jedná o chirurgický nástroj.⁷

Technologická analýza ukázala, že jde o vysoce kvalitní kovářské výrobky, vyrobené s použitím tzv. vlnkovitého svaru, tedy kvalitnější technologií než je tzv. páskový (nepravý) damask.⁸ Pocínovaná rukojeť (zjiš-

⁷ Obdobný tvar mají i chirurgické nože z doby římské, které jsou však bronzové: *Z Dobřichova Píchory i Kostelce na Hané (Kolník 2004, Abb. 5: 1, 2)* stejně jako nože z Abrahámi (*Kolník 2004, Abb. 1: 1–2*). Nález z Kostelce patřil též ženě.

⁸ Obdobný typ nože bezpečně datovaný do 10. století pochází z hrobu s mečem a ostruhami s dlouhým bodcem (č. 54) z Kanína (*Hošek — Mařík — Šilhová 2008, 318–319*). Další případ pochází z hrobu 186 na III. nádvoří Pražského hradu (vedle tzv. bojovníka), tedy opět z elitního prostředí – *Frolík v tisku; cf. Borkovský 1946*. Jiný známe z nejbohatšího ženského hrobu 23 na pohřebišti Klecany II, ovšem ten má prakticky miniaturní rozměry.



Obr. 9. Klecany II, hrob 22. Mikrosnímky vzorků kaptorgy: **1** – Mikrosnímek ukazující křehkost a korozi, vzorek K1, zvětšeno 200x. **2** – Vzorek K2, výbrus podélný (plochý), kde je vidět, jak ze stěny vypadávají jednotlivá zrna, zvětšeno 100x. **3** – Lom vzorkem kaptorgy. Po stranách jsou dobře vidět korozní produkty, zvětšeno 400x. Foto J. Děd. — **Abb. 9.** Klecany II, Grab 22. Mikroaufnahmen der Proben aus der Kaptorgy: **1** – Mikroaufnahme, die die Brüchigkeit und Korrosion zeigt, Probe K1, 200-fache Vergrößerung. **2** – Probe K2, Längs- (Flach-) Schliff, auf dem zu sehen ist, wie die einzelnen Körner aus der Wand fallen, 100-fache Vergrößerung. **3** – Bruch durch eine Probe der Kaptorgy. An den Seiten sind die Korrosionsprodukte gut sichtbar, 400-fache Vergrößerung. Foto J. Děd.

těno pomocí RFA⁹⁾ měla zřejmě kromě stříbritého lesku též chránit rukojeť (obtížnější koroze). Tento jev zatím má obdobu jen ojediněle (Bášť, hrob 20, *obr. 4: 4, 5*), avšak známe jej z kování (Brno - Líšeň, nepublikováno) i z mladších ostruh (10., 13.–14. stol.). Toto zjištění podtrhuje významné postavení ženy v rámci komunity, které již naznačila přítomnost kaptorgy v její výbavě. Zároveň nepřilíh častý tvar nožů i užití úzké čepele navozují otázku, zda nešlo o nože se speciální funkcí, již vyrobené pro takový účel. Tvarem, velikostí i volbou celokovové rukojeti připomínají nožíky považované za nejspíše chirurgické nástroje (např. Budeč – *obr. 4: 6 – Lutovský 1987, obr. 1*).¹⁰ Proto byl analyzován RFA metodou i budečský nůž. Analýza prokázala pocínovanou rukojeť také u tohoto nože. Při zjišťování pocínování je důležité, že se odstraní nejsilnější vrstvička koroze,

⁹ Zjištěno v prosinci 2004, na jednom noži byly zbytky jiného kovu při pozorném sledování viditelné na ukončení rukojeti, na druhém nebyly viditelné vůbec. To ukazuje, že pokud by byl v hrobě jenom ten, žádná RFA by se u železného předmětu nedělala a tento detail by unikl, tak jako mohl uniknout u jiných starších nálezů a donedávna unikl i v případě ostruh.

¹⁰ V této souvislosti není nezajímavé, že se na pohřebišti v Klecanech II H20 objevil jedinec (muž) s neúplně? trepanovanou lebkou, tedy výsledkem tehdejších chirurgických zásahů. Zpráva J. Likovského.

neboť RFA zasahuje maximálně necelý 1 mm pod povrch předmětu. U silně korodovaných předmětů tak tuto úpravu nezjistí. Ovšem RTG analýza tohoto nože, ani jeho nabroušení nepřinesly doklady o náročnější výrobě čepele, naopak šlo o měkké železo bez dalšího tepelného zpracování. O chirurgický nůž se tedy asi nejednalo, nejspíše byl užíván jako toaletní nástroj (?). Poslední obdobný nůž pochází z hrobu 20/76 na pohřebišti v Bášti, zkoumaném v r. 1975–1976 (*Skrůžný 1980*) a je uložený v Muzeu v Roztokách. I tento nůž má pocínovanou šestihrannou rukojeť a nese stopy výzdoby; tvarově i rozměrově je nožům z Klecanců nejbližší (*obr. 4: 5, d. 134 mm*). Analýzu kvality čepele zatím nebylo možno provést, avšak o vlnkový svar se nejedná, ten by se projevil na RTG snímku, který byl r. 2006 proveden. Hrob je též řazený do 10. století. Důležitá je ovšem jiná symbolická výpověď tohoto nože v hrobě, který nebyl klasickou součástí výbavy a výstroje pohřbeného, ale byl pravděpodobně zabodnut do těla zemřelého.

Nůž z Budče pak měl z hlediska technologického mnohem méně kvalitní čepel (*Hošek et al. 2007, 934, Fig. 2*), což však můžeme vysvětlit i tím, že různí léčitelé mohli disponovat nástroji odlišné kvality. To nejspíš souviselo s možným rozdílným sociálním statutem jejich uživatelů. Nůž z Vraclavi, předběžně interpretovaný jako skalpel, zatím detailně analyzován nebyl (*Hošek et al. 2007, Fig. 1: e*).



Obr. 10. Klecany II, hrob 22. Kaptorga: celek (1); 2–8 – detaily provedení výzdoby kaptorgy dokládají použití různých nástrojů: 1 – po konzervaci; 2 – víčko shora, postup při vytváření oblé linie; 3 – detail horní strany víčka, s ukázkou nechtěného přetahování rytce při vytváření okrouhlé výzdoby; 4, 5 – detail rýžkování vnitřní strany zadního dílu kaptorgy; 6, 7 – detail přetahování a retušování v místě ohnutí rohu; 8 – opakované záměrné? vyražení oka s jistým posunem. Foto A. Šilhová. — **Abb. 10.** Klecany II, Grab 22. Kaptorga: Ganzes (1); 2–8 – Details der Ausführung der Kaptorgenverzierung belegen die Verwendung unterschiedlicher Werkzeuge: 1 – nach der Konservierung; 2 – Deckel von oben, Verfahren bei der Bildung einer rundlichen Linie; 3 – Detail der Deckel-Oberseite, mit Beispiel eines ungewollten Überziehens einer Ritze beim Schaffen einer rundlichen Verzierung; 4, 5 – Detail der Rinnen auf der Innenseite des Kaptorgen-Rückteils; 6, 7 – Detail des Überziehens und Retuschierens an der Biegung der Ecke; 8 – wiederholtes absichtliches? Ausstanzen eines Auges mit gewisser Verschiebung. Foto A. Šilhová.

Je zřejmé, že o raně středověkých lékařských pomůckách toho na rozdíl od doby římské (Künzl 1983) dosud mnoho nevíme. Přesto považujeme nože z Klecan za skalpely, neboť podle analýzy jejich kvality odpovídá moderním skalpelům (Künzl 1983, 936), jsou jim tvarově blízké, lehce sterilizovatelné (pocínování)¹¹ a zároveň naše hypotéza vysvětluje těsný vztah majitelky k těmto nástrojům.

2.5. Datace pohřebiště i hrobu 22

Pro datování pohřebiště mají klíčový význam hroby 9, 28, 22 a 14, 35. Hroby 9, 28 a 35 pomáhají stanovit začátek pohřbívání (počátek, přesněji 1. čtvrtina 10. století), tedy do doby vyznávání velkomoravského vlivu v Čechách. Ten se projevil stříbrnými hrozníčkovitými náušnicemi v hrobě 28 (Profantová 2005, obr. 3: 4/1–3)¹² a bronzovými gombičky v hrobě 35. V obou případech jde o hroby dětské, v případě hrobu 28, z něž se kosti po povodni nedochovaly, se jednalo rozhodně o dítě ve věku do 2 let.

Hroby 22 a 14 (hrob cca čtrnáctileté dívky) naopak reprezentují nejvýrazněji mladší fázi pohřebiště. Tu předběžně datujeme do druhé třetiny až závěru třetí čtvrtiny 10. století. Větší oporou než vlastní inventář je pro nás úvaha o celkovém počtu hrobů na pohřebišti¹³. Ten totiž naznačuje, že nemohlo trvat dlouho, nejspíše 50–65 let. Většina výbavy se dá spolehlivě datovat do 10. století, avšak pro zařazení do užšího časového intervalu již nemáme ukazatele srovnatelné spolehlivosti.

3. Kaptorgy

Slovo kaptorga označuje v ruštině schránku připevněnou na opasek (Štefanovičová 2001, 114), archeologie západních Slovanů je pak převzala jako označení pro schránky, které se zavěšovaly na krk. Jejich původ nebyl dosud uspokojivě vyřešen, uvažovalo se obvykle o vlivu západního prostředí (Krumphanzlová 1974, 57; Kihl-Byczko 1970, 426; Tabaczyński 1958, 23), především se hledala souvislost s drobnými relikviáři domečkovitého tvaru. Po objevu hrobu 106b v Kouřimi se začalo v našem prostředí uvažovat o souvislosti části kaptorg s velkomoravským prostředím (Solle 1966, 158 jen v náznaku; výrazněji 1970, 449).

V práci W. Duczka (1972) je již kaptorga chápána jako velkomoravské dědictví (spolu s jinými šperky), H. Kóčka-Krenz (1993, 156) dává rozvoj výroby kaptorg v Polsku přímo do souvislosti s příchodem „českého“ dvora Dobravy, manželky Měška I. Je to v souladu s poznatkem, že hlavní výrobní boom kaptorg proběhl v Čechách¹⁴. K tomu se přiklání i nejnovější zpracování

kaptorg z pera A. Sztyberové (Sztyber 2006, 58). Formy s plastickou animální výzdobou jsou pak v Polsku zjevně dědictvím české, konkrétně pražské dílny (Smetánka 1994; Profantová v tisku). Je pravděpodobné, že i většina konstrukčních typů kaptorg, především právě zde sledovaný typ lichoběžníkovité kaptorgy s víčkem (IA), je českého původu. Chronologicky skutečně nejstarší kaptorgy souvisejí s hroby, v nichž je velkomoravský šperk zastoupen (Kolín, Dolní Věstonice, Olomouc), aniž by však bylo jasné, zda impuls přišel z Moravy do Čech nebo naopak z Čech na Moravu, což při malém počtu moravských nálezů nelze vyloučit. Opomenout rozhodně nelze ani obtížně doložitelný vliv byzantský, neboť právě mnohé uplatňované techniky výzdoby (filigrán, granulace, vsazování skel) i princip otvírání schránky je nejpravděpodobněji byzantským dědictvím.

Byzantskou souvislost podporuje zlatý relikviář sv. Zachariáše, datovaný do 6. století a vyrobený v Konstantinopoli. Ten stojí typově dosti blízko našim lichoběžníkovitým kaptorgám. Jedná se o téměř čtvercovou schránku se třemi ozdobnými poutky na zavěšení, otvíranou shora. Dvě z těchto poutek se vysunou a zase zasunou s víčkem. Na přední straně je vsazeno sklo s monogramem, výzdoba je provedena pomocí granulace a filigránu, zdobený jsou jak obě strany, tak obě bočnice, výzdobu nalezneme i na spodní straně, na víčku je vyryt nápis. Relikviář je vyroben ze šesti dílů, z nichž jeden tvoří víčko. Centrální motiv reversu představuje kříž v kruhu, či spíše ve věnci. Dno zdobí dvě ke středu symetrické palmy (Ross 1962, s. 30, Pl. XXVII). Plastické provedení palmet je doplněno rytím. Bohužel mi nejsou známy mladší byzantské exempláře, avšak nepředpokládám, že by se přestaly obdobné relikviáře vyrábět, spíše se jen žádný dobře datovatelný nedochoval. Na to ukazuje pozdní nález trapezoidního závěsku s centrálním motivem ptáka v medailonu ze 12. – pol. 13. století (Sztyber 2006, Tab. 25: 4) i znalost kaptorg včetně pravoúhlých zdobených filigránem z koptského prostředí 6. stol. (Sztyber 2006, Tab. 27: 2), kde je vliv Byzance velmi pravděpodobný. Nejstarší mně známá kaptorga pravoúhlého tvaru z arabského prostředí pochází z okolí Spasska a je datována do 11. století (Sztyber 2006, Tab. 46: 7).

Trapezoidní kaptorgy patří k předmětům, které byly zřejmě vyráběny jako náročné ozdoby a jejich výzdoba je alespoň v Čechách výrazně individualizována (v Polsku lze uvažovat i sériovou produkci). Přesto můžeme vysledovat některé širší skupiny výzdobných motivů, např. zvěrné, rostlinné či skupiny charakterizované provedením, tedy zdobené granulací, filigránem apod. Celkem se kaptorgy našly v Čechách v 32–33 nálezových celcích na 24–26 lokalitách¹⁵ a jedna další bez lokality (tab. 1, interpretačně nejistý nález z Prahy - Ďáblic není asi kaptorgou). Většina pochází z hrobů, pouze dva kusy a jedno víčko známe z depotu, a to ze Žatce (obr. 11: 3; Preidel 1939(1940); Čech 2000, 264 – kvalitní foto).¹⁶ Nález se koncentrují především ve středních Če-

¹¹ Jsme si vědomy, že sterilizace nebyla požadavkem doby, přesto někteří léčitelé mohli nástroje intuitivně omývat horkou vodou.
¹² Nejmladší fázi velkomoravského horizontu indikuje spoluvýskyt nejstarších drobných esovitých záušnic.

¹³ Podrobněji bude rozvedeno v připravované celkové publikaci.

¹⁴ Nelze vyloučit, že některé z kaptorg nalezené na Moravě mohou pocházet z české produkce nebo od jednoho řemeslníka působícího postupně na několika místech (např. jednoduchá kaptorga z Olomouce). Zároveň primární impuls mohl přijít v 9. století zvnějšku, kaptorgu z Oldenburgu datuje I. Gabriel ještě časněji – do 1. pol. 9. století (Gabriel 1988, 181). Tento typ však nemá období mezi našimi nejstaršími nálezy, nejbliže je kaptorge z Klecan I.

¹⁵ V tabulce 1 jsou i dvě lokality, u nichž není jisté, zda jde o kaptorgy: Praha - Vyšehrad a Praha - Ďáblice. Další takovou nepublikovanou kaptorgou může představovat sídlištní nález z Bechyně. Ovšem jde o neúplný předmět.

¹⁶ Na Moravě jsou zlomky kaptorg ještě v depotu z Kelče, kde šlo ovšem nejspíše o cizího obchodníka vzhledem k počtu arabských mincí, s jinými nálezy nesrovnatelnými (Katz 1939/40; Kučerová 1993–1994, 63–187).

Poř. číslo	Lokalita	Č. hrobu	Věk zemřel.	Materiál	Typ	Rozměry v mm	Výzdoba	RFA	Analýza obsahu	Obsah	Ostatní výbava	Datování	Literatura
1	Brandýsek	27	3 až 6 let	Br		70 x 14 x 4 ?	výběžná a ryhá geometrické animální		VŠCHT	Iněná vláknina, dřevo, kůže?	olivové perly	9./10. stol.	Štefan 2005, obr. 4; Krumphanzlová 1963
25	Čelákovice*	31	11–12 let	Ag	IA	30 x 30 x 6	výběžná rostlinná				es. záušnice, křišťál	2. pol. 10. st.	Špatek nepublikováno
2	Debno	H	dítě	Br	IA s víčkem?	40 x 36 x 8	zvěrný, afrontovaná zvířecí			svazek rostlin?	es. záušnice, jantar	2. pol. 10. – poč. 11. st.	Sláma 1977; zde obr. 21
3	Dobroměřice	1a	dítě	Br	IA – bez víčka	22 x 20, 21, 15 x 15	zvěrný m. punc. pozadí			konopi - hať		2. pol. 10. st.	Košnar 1992; zde obr. 11: 2
4	Dobrovitz	1	51–60	Br	III?	19 x 22 x 9	nezdobená					2. pol. 10. st.	Sláma 1977; Abb. 10: 8; zde obr. 11: 1
5	Kánin II	1/F	?	Cu zlatcen	II		svislé výhy	X	VŠCHT	Iněná vláknina, protein – vlna, vosk	gombík, můž		Mařík 1959; 2009
6	Klecany I	31	3	Fe + org.	nový				VŠCHT	Iněná vláknina, sklo – výzdoba	oliv. perly náušnice s víčenkou, klíčkou		Sláma 1977; zde obr. 13: 2
7	Klecany II	22	20–25, max. 30	Ag	IA	46/7 x 36 x 6,5	animální, puncov. pozadí, pletenec	X	ARÚ, VŠCHT	kůstka, lněná vláknina, dřevo	es. záušnice, kameol	2. třet. či pol. 10. st.	zde obr. 3: 4
8	Kolín	kníž. dvojhrob	dospělá	Br zlatcen	IA	47 x 7 x 9(š)	filigrán, rostlinná		ne	zlom, kůstek, látky?	gombíky, bubínk. náuš., kovové perly, ostruha	2. pol. 9. stol.	Lutovský 1996, obr. 7: 8
9	Kováry-Budeč-A	obj. II – chata		Br	IA	18 x 20 x 5	nezdobená	ne	ne	prázdná	ker.	10. stol.	Štefan 2005, obr. 4; 2; zde obr. 16
10	Libice	obj. 13 – jáma	20–30	Ag	IA nebo II–IV	27 x 24 x 21?	afront. plátek u stromu žvota	ne	ne		Ag náušnice, gombíky, kov. perly, kameol	10. stol.	Váňa 1995; Štefan 2005
11	Libice	268	dospělá	Ag	IB	44 x 26,4 (V) x 17	koťské pětispříž. filigrán	ne	ne			1. třet. 10. stol.	Žurek 1976; Šolle 1966, obr. 44b
11	Litoměřice, v. Deutsche	H	dospělá	Ag	?	zlom	jen zlomky plechu	ne	ne				Zápotočský 1965
12	Mělník-R	H	dospělá	Cu	IA	27 x 29 x 7	ztracená	ne	ne	svazek rostlin – nedochov.	skl. perly, nožík, pazourek	10. stol.	Sláma 1977; zde obr. 18
13	Pha-Dáblice	H	dospělá	Br	jiný	26 x 20 x 9	nezdobená	X		ne			Sláma 1977
14	Pha-Izdáma	1 1947	dítě	Br olomaty	I?	Min. 27 mm, s. 5	částecně puncování	X	ne			9./10., 1. třet. 10. st.	Borkovský 1951; Tomková 2006
15	Pha-Lahovice	2 1982	50–60	Ag	IA	18,8 x 18,1 x 5,2	ryhá na punc. poz.					1. pol. 10. stol.	Frolík – Tomková – Žeglitz 1988
16	Pha-za Jízdámou	350	5 až 6	Br	IV	22 x 25 x 4,1	punc. kroužky		již ne, lakováno	ložena textilie lněná (?)	br. es. záušnice, br. náramek, prsten	konec 10. – poč. 11. st.	Krumphanzlová 1974, 57
17	Pha-za Jízdámou	16	21–30	Ag	IA	38 x 31,5 x 11-13	puklice, granulace, filigrán		ARÚ	zlomky 3 skl. korálků	dvoupříž. gombíky, bubínk. náušnice	1. třetina 10. st.	Smetánka 1994, Fig 5
18	Pha-za Jízdámou	53	41–50	Ag	IB	20,8 x 32	zvířecí / koťské havičky	ne			bubínkov. náuš., gombík, amethyst. perla	1. pol. 10. stol.	Štefan 2005, obr. 3: 3
19	Pha-za Jízdámou	82	21–30	Ag	IA	16 x 16 x 6	granulace, filigrán		ARÚ			1/3 10. stol.	Smetánka 2000; Štefan 2005, obr. 3: 2
20	Pha-za Jízdámou	82-2	21–30	Ag	IA	31 x 26 x 5	granulace-trojřh.		ARÚ				Štefan 2005, obr. 2: 3
21	Pha-za Jízdámou	117	40–60	Ag	IA(?)	23 x max. 25,4	rostlinná ryhá výzdoba na puncov. pozadí	ne	ARÚ	neurčená organická hmota	es. záušnice	konec 10. stol.	Štefan 2005, obr. 5; 2; zde obr. 11: 6
22	Pha-za Jízdámou	H	?	Ag	?	31 x 14	filigrán		VŠCHT	lněná vláknina		1. pol. 11. stol.	Sláma 1977; Abb. 28: 20
23	Pha-za Jízdámou	2	40–60	Ag	IB	31 x 16 x 7	plastíc. koťské havičky		ne		es. záuš., jantar	1. pol. 10. stol.	Huml – Starec 1994
24	Pha-za Jízdámou	5	cca 20	Ag	IA	31 x 25 x 9	filigrán, granulov. trojúh.		ne		es. záušnice	1. pol. 10. stol.	Huml – Starec 1994
25	Pha-za Jízdámou	H-Stavin	?	Br	zvláštní	zlom	geometrická						NM
26	Pha-za Jízdámou	31	?	Ag	V	28 x 15?	pletence-filigrán	ne	ne	viněné tkanivo se stopou kve	náuš. s košíčky, gombíky náušnice s řetízky, Ag perly, jeřlice	1/3 10. stol.	Šolle 1966, obr. 44b
27	Pha-za Jízdámou	106b (ks A)	dospělá	Ag, NM	I	150 x 71 x 47	filigrán, srdcovité motivy, řetízky	X	ARÚ			1/3 10. stol.	Šolle 1966, obr. 40b
28	Pha-za Jízdámou	106b (ks B, C)	dospělá	Ag	IB – 2x	24 x 24	koťské trojspříž.	?	ARÚ, ne				
29	Pha-za Jízdámou	5	dospělá	Br + Fe, zad. str.	III	25 x 27 x 4	perlovec, puncov. kroužky	X	VŠCHT	lněná vláknina, zbytek provažku-konopi, vosk	olivov. perly	konec 9. – poč. 10. st.	Sláma 1977; Štefan 2005; zde obr. 17
30	Pha-za Jízdámou	depot		Ag	IA	46 x 9,5 x 9	filigrán-pleteneč-víčko		ne		es. záušnice, náuš. s 3 košíčky	před 1015	Preidel 1939/1940; Radomský 1995
31	Pha-za Jízdámou			Ag	IA	24 x 29 x 8	zvěrný, punc. pozadí		ne		mince		zde obr. 11: 3
32	Pha-za Jízdámou			Ag	IA	25 x 32 x 4,5	2 zvířata, punc. pozadí		ne				Špatek nepublikováno
33	Pha-za Jízdámou	37	20–30	Br	IA	24 x 19 x 6	perlovec (Buckel)		VŠCHT	lněná látky, karbon, dřevo	Ag záušnice s očky	závěr 9. a 1. pol. 10. st.	Špatek nepublikováno
34	Pha-za Jízdámou	?	?	Br	IA		nezdob. líčob. s víčkem		VŠCHT		es. záušnice?		NM; Krumphanzlová 1963; zde obr. 20

Tab. 1. Raně středověké kaptory z Čech. H – hrob, A – akropole, br – bronz, es – esovitý, – Af. 1. Die frühmittelalterliche Kaptorge aus Böhmen. Č – Nr, dítě – Kind, H – Grab, A – Akropolis, poč. – Beginn, stol. – Jahrhundert, třet. – Drittel, pol. – Halbe, obj. – Objekt, Br. – Bronze, es. – S-förmig, NM – Nationalmuseum Prag. Pozn.: *výzkum, **NM 55 726, ++NM získáno 1880–1900. Kaptory z výšeřadu je odlišné konstrukce, funkce diskutabilní. – *Ausgrabung, J. Špatek unveröffentlicht, **NM 55 726, ++NM erhalten 1880–1900. Die Kaptorge vom Vyšehrad anders konstruiert, Funktion diskutabel.



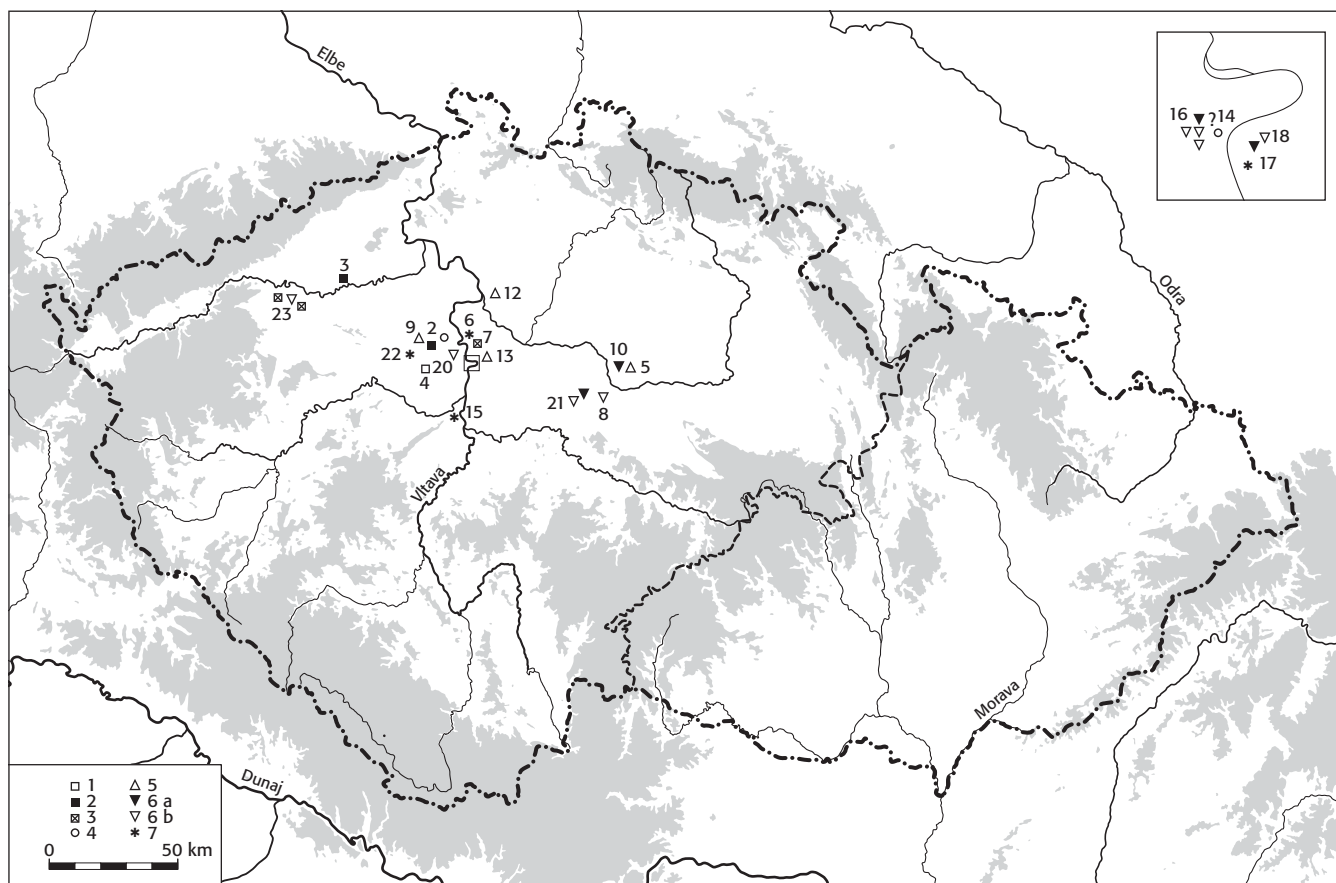
Obr. 11. Vybrané kaptorgy se zvěrnými symetrickými motivy či s punčovaným pozadím z území Evropy: **1** – Dobrovíz (2. a 3. třetina 10. stol.; podle Sláma 1977); **2** – Dobroměřice, okr. Louny (poč. 11. stol.; podle Bubeník 1988); **3** – Žatec, kaptorga b (kresba I. Skřivanová); **4** – Biskupin (podle Hensel 1952); **5** – Gnezdovo (podle Košnar 1992); **6** – Pražský hrad - Lumbeho zahrada, H117 (koniec 10./11. stol.; podle Štefan 2005); **7** – Pavia, motiv ze sarkofágu Theodoty (kresba T. Vida 1995), 8. stol., důležitá stylizace ukončení stromu života. — **Abb. 11.** Ausgewählte Kaptorgen mit symmetrischen Tiermotiven oder gepunztem Hintergrund aus dem europäischen Raum: **1** – Dobrovíz (2. und 3. Drittel des 10. Jhdts.; nach Sláma 1977); **2** – Dobroměřice, Landkr. Louny (Beginn des 11. Jhdts.; nach Bubeník 1988); **3** – Žatec, Kaptorge b (Zeichnung I. Skřivanová); **4** – Biskupin (nach Hensel 1952); **5** – Gnezdovo (nach Košnar 1992); **6** – Prager Burg - Lumbe-Garten, H117 (Ende des 10./11. Jhdts.; nach Štefan 2005); **7** – Pavia, Motiv vom Sarkophag Theodotas (Zeichnung T. Vida 1995), 8. Jhd., wichtige Stilisierung des Endes des Lebensbaums.

chách. Na Moravě se kaptorgy sledovaných typů našly jen ve čtyřech případech, z toho na třech lokalitách šlo o nálezy z hrobu, pouze Kelč představuje depot (Turek 1962). Jediný novější nález pochází z hrobu 39/99 z Olomouce, Wurmovy ul., kde se jedná o stříbrnou (?), spíše však bronzovou, lichoběžníkovou malou kaptorgu (obr. 19), datovanou stříbrnými náušnicemi se 7 či 8 košíčky a jantarovou perlou v náhrdelníku do závěru velkomoravského období – tedy zřejmě do počátku 10. století (ústní sdělení J. Bláhy¹⁷; J. Bláha 2000a, 63). Za-

tímco běžně hroby obsahují pouze po jedné kaptorce, pohřbené ženy z hrobu 106b z Kouřimi a z jednoho hrobu na pohřebišti v Praze - Za jízdnou měly ve své výbavě kaptorg více (2 a 3), vždy ve dvou různých velikostech. To je relativně častější ve Skandinávii ovlivněných oblastech Polska (až 8 kaptorg na náhrdelníku – Kaldus – viz níže pozn. 18).

Přesto, že je tomuto typu archeologických nálezů věnována opětovně pozornost (cf. Krumphanzlová 1963, 96–102; 1974) a že dokonce přibylo několik nálezů z hrobových celků (Libice, Praha - Václavské n., Pražský hrad - Jízdná – viz tab. 1), včetně největší koncentrace na jediném pohřebišti – tedy čtyři kaptorgy ze tří hrobů

¹⁷ Děkuji J. Bláhovi za možnost nález podrobit expertíze vláken a její výsledky využít.



Obr. 12. Mapa okruhů výzdob na kaptorgách v Čechách: **1** – animálními motivy ryté; **2** – animálními motivy v plochem reliéfu; **3** – stříbrné kusy s rytou animální výzdobou; **4** – symetrická rostlinná výzdoba na puncovaném pozadí; **5** – nezdobené kusy; **6a** – zdobené granulací a filigránem; **6b** – animální plastické motivy s granulací a filigránem; **7** – jiná výzdoba. Čísla lokalit odpovídají číslům na tab. 1. Kresba L. Batulková a redakce. — **Abb. 12.** Karte der Verzierungs-Umkreise auf den Kaptorgen in Böhmen: **1** – geritzte Tiermotive; **2** – Tiermotive auf Flachrelief; **3** – silberne Stücke mit geritzter Tierdekoration; **4** – symmetrische Pflanzendekoration auf gepunztem Hintergrund; **5** – unverzierte Stücke; **6a** – Verzierung mit Granulierung und Filigran; **6b** – plastische Tiermotive mit Granulierung und Filigran; **7** – andere Verzierung. Fundortnummern entsprechen Zahlen auf Taf. 1. Zeichnung L. Batulková und Redaktion.

v Praze - Za jízdnou (obr. 11: 6; Smetánka — Hrdlička — Blajerová 1974, 393; Smetánka 1994, obr. 4)¹⁸, zůstávají počátky jejich výskytu a přesnější směr jejich rozšiřování v 10. století dosti mlhavé.

Za prokazatelně nejstarší exemplář můžeme v Čechách označit torzovitě dochovanou schránku zdobenou filigránem z knížecího dvojhrobu v Kolíně (Lutovský 1996, Tab. V: 2) uloženou do hrobu v poslední třetině 9. stol. Typově odpovídá kaptorze z Dolních Věstonic, hrobu 467 (s výrazněji lichoběžníkovitým tvarem, Poulik 1948–50, 167–168, obr. 41A), nejspíše obdobného stáří. Pro nás je zajímavé uplatnění pletence z filigránu na víčku, které se později znovu vyskytlo v Praze (Za jízdnou – H53 a H82 – Štefan 2005, obr. 3: 2).

Exempláře jednoznačně domácího původu byly vyráběny ve šperkařské dílně na Pražském hradě. Jedná se především o nálezy zdobené bohatou granulací či tzv. animálním stylem – motivem koňského trojštěří či pětištěří, ty zjišťujeme na několika lokalitách z 1. třetiny 10. století (obr. 12, 14; Smetánka 1994; Profantová 2000).

¹⁸ V Polsku se v o málo mladší době objevil v Kałdusi komorový hrob dívky, jejíž náhrdelník obsahoval 8 kaptorg; tento hrob spolu s dalšími je spojován s příchozími ze Skandinávie (Chudziak 2001, 90).

Bohatě granulované kusy zdobené geometricky – především motivem trojúhelníků (shodná výzdoba: Praha - Za jízdnou a Praha - hotel Adria – Huml — Starec 1994; Štefan 2005, obr. 1: 2) – jsou produkty těžké dílny. Pokusili jsme se alespoň předložit mapku s nálezy kaptorg v Čechách, kde rozlišujeme některé výzdobné motivy, případně ještě bronzové a stříbrné kusy u kusů s animální výzdobou (obr. 12).

Nejmladší datovatelné exempláře kaptorg nalezené v Čechách pocházejí ze žateckého depotu, který byl uložen do země po r. 1015, jak vyplynulo z rozboru českých i cizích mincí (naposl. Radoměřský 1995; Čech 2000). Depot byl nejspíše majetkem řemeslníka (polotovary – dráty, stříbrné hřivny) a obchodníka v jedné osobě; většina šperků z něj má shodnou dílenskou provenienci (např. párové kusy esovitých záušnic, četné náušnice se třemi košíčky a esovitým ukončením). Ovšem depot obsahuje i předměty cizího původu – náušnice a perlu kyjevského původu či prsten s pravými perlami jihovýchodního původu (celý výrobek může být i západní provenience), toaletní soupravu severského původu apod. Kaptorgy nalezené v Žatci (obr. 11: 3) byly tedy vyrobeny nejspíše v poslední třetině 10. století, do depotu se již dostaly jako neúplné kusy, např. bez víček či víčko bez kaptorgy.

3.1. Funkce a obsah kaptorgy

Kaptorga byla cenná ozdobná schránka, jejíž obsah však byl nepochybně většinou pro majitele cennější. Ten totiž většinou poskytoval kaptorze funkci amuletu, tedy magického ochranného prostředku¹⁹. Její funkci vystihl nejlépe arabský pozorovatel Ibn Fadlán (10. stol.): „Každá z jejich žen (All-Rūsija) má na prsou pouzderko ať již ze železa či stříbra, z mědi či ze zlata, ve vztahu k majetku jejího muže a velikostí téhož“ (majetku – *Kmietowicz et al. 1985, 109*). Tomu odpovídají vlněné, kožené a dřevěné kaptorgy ojediněle známé z polského prostředí.

Z *tabulky 1* vyplývá jistá zdánlivá různorodost obsahů schránek²⁰, z určených obsahů vyplývá nejčastější použití svazků rostlin (Dobrovíz, Mělník, Klecany I, II, Stehelčevy, Praha - Hrádek) – především lnu či textilie (Lahovice, Kouřim, možná i Kolín), dále kaolinická hlínka (Debrno, Kolín?) či jen hlínka (Praha - Hrádek, kde však zjištěno i vlákno) či jen organická hmota (Praha - Za jizdárnou), kůstka, ovšem dutá, byla zjištěna kromě exempláře z Klecan II i ve Starém Městě - Na valách, hrobě 24/48 (*Hrubý 1955, 265*), kde byla nalezena stříbrná kaptorga menších rozměrů s nepravidelným puncováním. Nálezy kůstek uvnitř kaptorgy pak doplňuje ptačí ohlazená kůstka zavěšená na náhrdelníku vedle kaptorgy – tedy jako další – přídatný amulet. Tento jev byl dosud zachycen jen v Lahovicích (*Krump-hanzlová 1963, 102*).

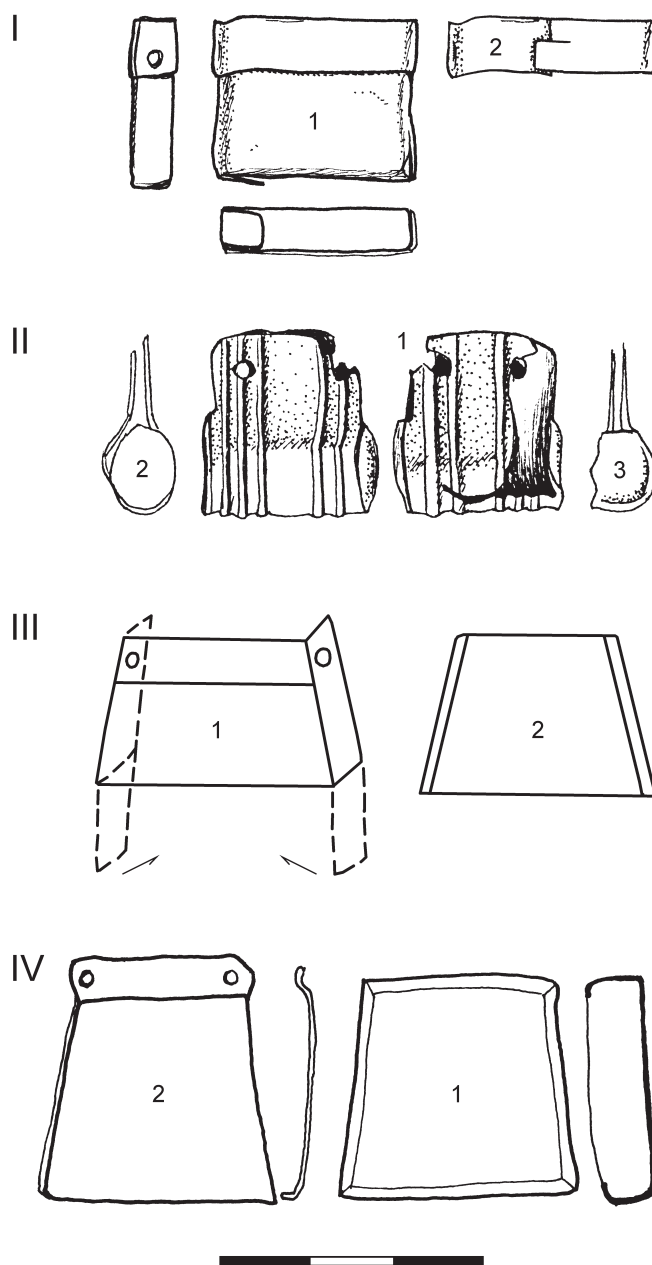
Nově zjištěnou látkou při detailních rozbořech na VŠCHT byla přítomnost vosku v kaptorze z Klecan I a Stehelčevsi. Ten mohl představovat i jakési zpevnění vnitřku kaptorgy, v případě Stehelčevsi byl nalezen ve spodní části (dno chybělo)²¹. Ani mezi mladšími polskými nálezy není obsah schránek jednotný, vyskytuje

¹⁹ Přestože poukazují na formální i další souvislosti k byzantskému prostředí, funkční vazba na o něco starší tzv. „*Amulettkapseln*“ ve franském prostředí (2. polovina 6. a 7. století – naposledy *Vida 1995*), je zřejmá.

²⁰ Bohužel velká část českých schránek byla kvůli konzervačním postupům „zmrtněna“ vzhledem k určování mikroskopických zbytků uvnitř. Proto jsme mohly být úspěšné jen u schránek, které neprošly lakováním, lepením apod. Ve své době nikdo neočekával, že je možné určit obsahy tzv. „prázdných schránek“, neboť bez mikroskopu nebyl obsah zjištěn. Nebo se badatelé zcela spokojili s obsahem vlákna – jako u kaptorgy z Mělníka – a příslušná vlákna se již neuchovala. Zároveň chci na tomto místě důrazně poukázat na to, že kaptorgy by neměly být zabalovány do buničiny, jejíž vlákna by mohla kontaminovat případný mikroskopický obsah schránek. Při zkoumání tzv. konzervovaných nálezů se též ukázalo, že natíráním např. mosazí bylo změněno složení povrchové vrstvy. Schránka z Mělníka byla původně vyrobena z měděného plechu.

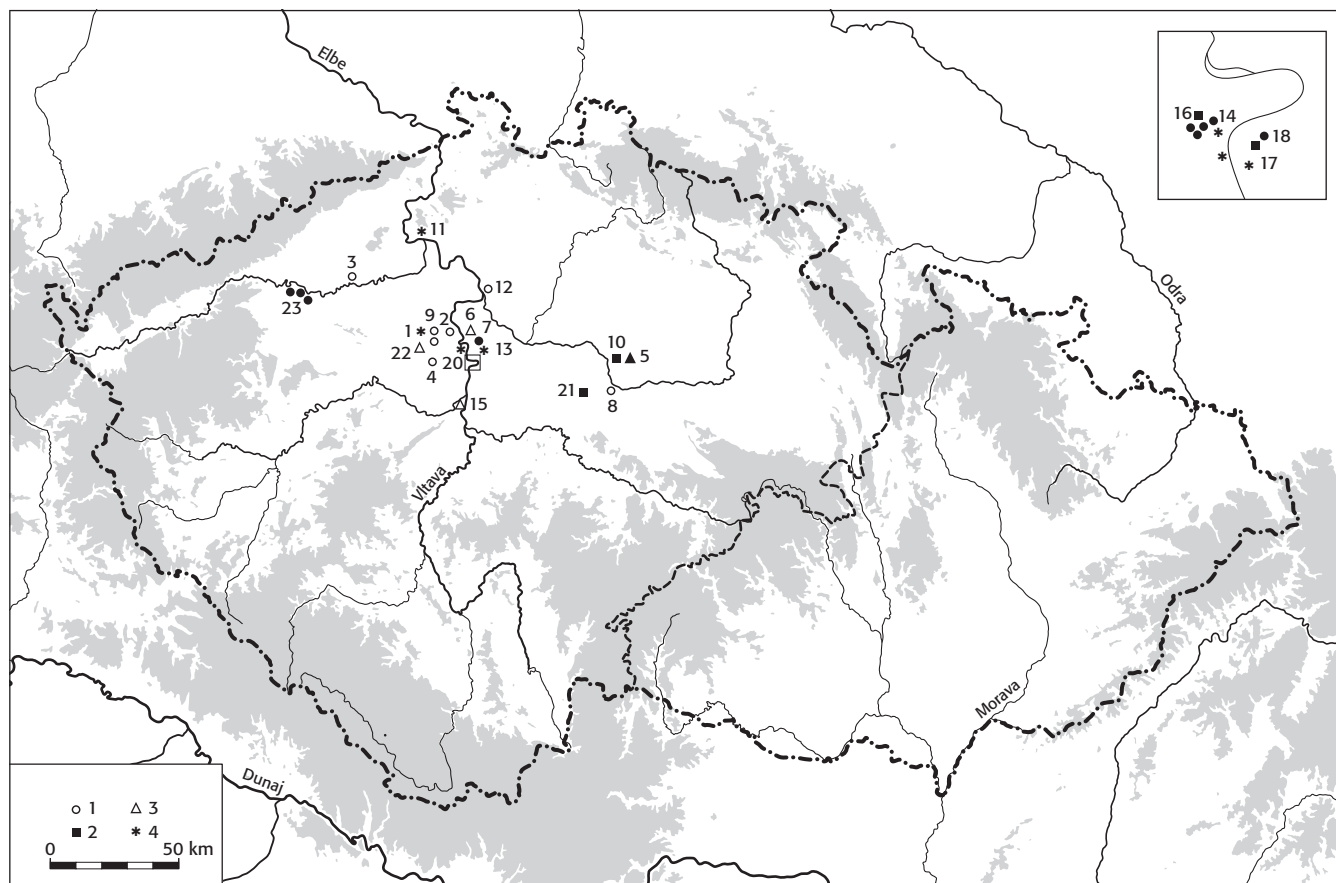
²¹ Zvnějšku zadní strany kaptorgy ze Stehelčevsi byl ještě přelakovaný organický zbytek – dřeva a těž kůže (*obr. 17: 2*), lak je polymethylmetakrylát. Nevíme, zda kůže byla zbytkem jakési součásti oděvu nebo šlo-li o příkorodovanou kůži lidskou. To tato metoda rozlišit nedokáže. Navíc je poučné, že při odebrání vzorku č. 1 bylo určeno jen dřevo a teprve po vyhodnocení mikrosnímku vzniklo podezření na existenci další organické látky a teprve po odebrání dalšího vzorku a jeho zhodnocení 25. 2. 2005 byla přítomnost kůže prokázána.

Zejména u bronzových schránek by mohla před konzervací proběhnout i pylová analýza, u přelakovaných schrán již neproveditelná. To platí i pro z tohoto hlediska nadějnou schránku ze Stehelčevsi.



Obr. 13. Čechy. Typy kaptorg podle způsobu výroby (I–IV; I = IA) mimo nejhonosnější typ s plastickými zvířátky (IB): Podle N. Profantové překreslila L. Raslová. — **Abb. 13.** Böhmen. Kaptorgentypen nach Herstellungsweise (I–IV; I = IA) außer dem prunkhaftesten Typ mit plastischen Tieren (IB): Nach N. Profantová von L. Raslová umgezeichnet.

se plátno (Strzemieszyce Wielkie, hrob 58 – *Zoll-Adamikowa 1966, 112–113, tab. 24: 2*), proso obecné (Poznań - Śródka, souvislost s plodností?) či zub bobra v kombinaci se zlomkem jantarového křížku (Gdaňsk, kde však jde o látkový váček) – souborně (*Štefan 2000, 11*). Nad významem předmětu interpretovaného jako amulet se zamýšlela T. Štefanovičová, která poukazuje na západní předlohy přívěsků ve tvaru knihy, které skutečně lze spojovat s křesťanským pojetím ochrany, k původu trapezoidních schránek však nepřináší možnost nového výkladu (*Štefanovičová 2001, 114*). Zvláštním – zatím jen vzácně dokumentovaným – rysem je obalování kaptorgy do látky, zjištěné jednoznačně jen v Olomouci (*obr.*



Obr. 14. Typy kaptorg podle způsobu výroby (I–IV) v Čechách: **1** – typ IA (nejpočetnější); **2** – typ IB s animálními plastickými motivy; **3** – vzácné typy II, III, IV; **4** – neurčitelné. Plná značka znamená provedení ve stříbře. Čísla lokalit odpovídají číslům na tab. 1. Kresba L. Batulková a redakce. — **Abb. 14.** Kaptorgentypen nach Herstellungsweise (I–IV) in Böhmen: **1** – Typ IA (am zahlreichsten); **2** – Typ IB mit plastischen Tiermotiven; **3** – seltene Typen II, III, IV; **4** – unbestimmbar. Volle Markierung bedeutet Ausführung in Silber. Fundortnummern entsprechen Zahlen auf Taf. 1. Zeichnung L. Batulková und Redaktion.

19) a v Brandýsku²² (Krumphanzlová 1963, 102, obr. 8). Jde o opak situace ze Zelenče, kde byl uvnitř kaptorgy zjištěn látkový sáček (výzkum J. Špačka). Toto opatření mohlo zvyšovat magickou ochranu amuletů či celku. V případě schránky s víčkem však narušovalo možnost otvírání a zavírání schránky.

Ze všech nálezů z Čech a Moravy jednoznačněji na křesťanský ochranný prostředek ukazuje jen dolnověstonický náhrdelník, sestávající kromě kaptorgy ještě ze tří olovených tzv. misijních křížků. Tento náhrdelník zřejmě stál na počátku dnes opouštěné interpretace kaptorg jako relikviářů (Pouliík 1948–50, 167). Ovšem ani tento celek není tak jednoznačně interpretovatelný, neboť v hrobě mohly být nakupeny předměty s apotropajickým významem ve smyslu křesťanských a pohanských ochranných prostředků, aniž by musely být chápány v protikladu, neboť rozdíl mezi pouhými amulety a svatými relikviemi nebyl většinou tehdejšího obyvatelstva pochopitelný. Tomuto výkladu odpovídá výskyt kaptorg v Čechách, neboť se v podstatě omezuje na pohřebiště bez doloženého kostela. V případě Libice nad Cidlinou je chrámová stavba zřetelně mladší než hrob s kaptorgou č. 268 (Turek 1976, 274, Tab. 2).

²² Podobně i v hrobě 31/05 v Klecanech, kde šlo o schránku kombinovanou z kovu a snad právě textilu.

Kaptorgy patří u nás i v Polsku do skupiny raně středověkých předmětů spojovaných s magií, provázejících na onen svět převážně ženy (obdobně jako např. luniovité přívěsky). Právě ženy jsou v písemných pramenech raného a vrcholného středověku nejčastěji kárány za různé magické praktiky (např. Gurevič 1996, 181)²³. V některých případech je ochranná moc předmětů samých zřejmá (vlasy či chlupy, kůstky, v jiných mohl ochranu zajišťovat i zvuk (vlastně chrastění – Smetánka 1993, příklad zlomků korálků v kaptorze z Prahy - Zahradní) či vůně (textilie napuštěná aromatickou látkou – to by mohl být případ kaptorgy z Prahy - Lahovic). Obsah látek/tkanin s aromatickými látkami zmiňuje též I. Gabriel pro nálezy z Německa (Gabriel 1988). Nový je z hlediska interpretace také doklad proteinů z vnitřku kaptorgy z hrobu 1/F z Klecan I (obr. 15: 1, 2), neboť jej nejspíše lze interpretovat jako doklad přítomnosti zvířecích chlupů či spíše lidských vlasů – tedy obecně užívaných magických pomůcek. Obtížněji se vysvětluje přítomnost vosku v této kaptorze, mohl snad být pomůckou ke zpevnění kaptorgy. Navíc analýza obsahu nového nálezu kaptorgy z Olomouce, Wurmovy ulice, hrobu 39 potvrdila předchozí zjištění – i v ní byla lněná

²³ Může jít samozřejmě o topos, s kořeny v klášterním – především mužském prostředí. Srovnávání mentalit mužů a žen je odlišný úkol.



Obr. 15. Klecany I, hrob 1/F. **1** – detail kaptorgy; **2** – detail spodku kaptorgy s vlákny; **3** – detail chomáče vláken. Foto M. Novotná. — **Abb. 15.** Klecany I, Grab 1/F. **1** – Detail der Kaptorge; **2** – Detail der Unterseite der Kaptorge mit Fasern; **3** – Detail eines Faserknäuels. Foto M. Novotná.

vlákna a proteinová vlákna²⁴ (chlupy či vlasy) – stejně jako v Klecanech I. Vzhledem k magické úloze pak nepřekvapuje výskyt kaptorg v ženských a dětských (vět-

²⁴ Proteinové vlákno se podařilo zjistit i na košíčkovité náušnici z téhož hrobu, v tomto případě se domníváme, že mohlo jít o kousek vlasu zemřelé. Bude užitečné speciálně košíčkovité náušnice mikroskopickým analýzám podrobovat, v nich snadněji než v jiných typech vlákno uvizne. Navíc je šance zjistit vlákna z případné čelenky, na níž nejspíše byly náušnice přišity.



Obr. 16. Kováry-Budeč. Detail odlišného utváření boku víčka nezdobené kaptorgy, ale i stopa opravy. Viditelný i spoj zadní strany se zbytkem kaptorgy. Foto A. Šilhová. — **Abb. 16.** Kováry-Budeč. Detail einer unterschiedlich gestalteten Seite des Deckels einer unverzierten Kaptorge, aber auch Reparaturspuren. Auch die Verbindungsstelle der Rückseite mit dem Rest der Kaptorge ist sichtbar. Foto A. Šilhová.

šinou podle výbavy dívčích²⁵) hrobech, v nižších vrstvách honosné schránky pak nahradily patrně látkové či kožené váčky (vlna – Opole, Gdaňsk), ojediněle se našla v Opolí a Wolinu i kaptorga dřevěná (Sztyber 2006, 88, 101, tab. 47: 1, 2; 15: 1; 22: 1; též Filipowiak 1993, 35; Štefan 2005), v Čechách jsme se setkali dosud jen s kaptorgami konstručně smíšenými, s kovovými i organickými konstrukčními částmi (nikoliv obsahem). V této souvislosti je zajímavý jakýsi mezistupeň – uvnitř kaptorgy ze Zelenče byl lněný váček, který obsahoval další organickou hmotu – jakési karbonizované dřevo (není totožné s uhlíkem, i když vizuálně podobné).²⁶ Na kaptorze ze Stehelčevsi byla zjištěna na vnější straně zadního dílu další organická hmotu – nejspíše kůže (viz pozn. 15). Mohla souviset jak přímo se schránkou, tak s oděvem zemřelé ženy. Souvislost se schránkou je pravděpodobnější.

V případě mladší „kaptorgy“ z Halberstadtu (informace Dr. Leopolda, vedoucího výzkumu; nejspíše ze 12. stol.) byl na vnitřní straně kaptorgy ochranný nápis, proto se domnívám, že rýhování vnitřní strany kaptorgy z Klecan též může případně souviset s ochrannou funkcí schránky.

3.2. Typy kaptorg a technologie jejich výroby

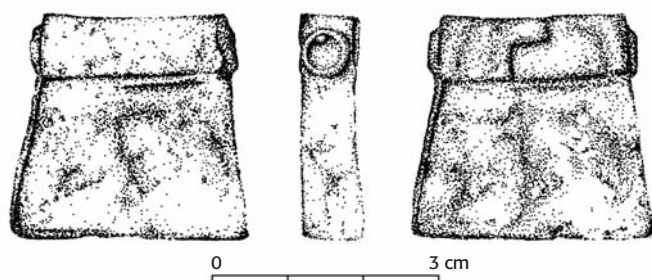
O místní výrobě kaptorg v Polsku svědčí nález bronzové matrice z Brešce Kujawskiego; v Čechách takovýto

²⁵ Pouze u hrobu 31/05 z Klecan I máme pohlaví tříletého dítěte (dívky) určeno i geneticky díky analýze DNA provedené M. Hájkem (k tomu Profantová – Stránská – Hájek 2007, 149, obr. 4).

²⁶ Profantová – Špaček – Novotná v tisku: Nové poznatky o výrobě a obsahu kaptorg. Na základě studia hrobů ze Zelenče a Čelákovice. Dokončovaný rukopis.



Obr. 17. Stehelčevy. **1a** – detail kaptorgy seshora s umístěným provázem a vlákny (výborně vidět jsou též stěny bronzové a železná); **1b** – detail střední části s provázem a vlákny; **2** – detail zadní strany s kůží a dřevem; **3** – detail výzdoby; **4** – detail chomáče vláken; **5** – detail jednoho analyzovaného vlákna. Foto M. Novotná, N. Profantová. — **Abb. 17.** Stehelčevy. **1a** – Detail der Kaptorge von oben mit angebrachter Schnur und Fasern (hervorragend sichtbar auch die Bronze- und eine Eisenseite); **1b** – Detail des Mittelteils mit Schnur und Fasern; **2** – Detail der Rückseite mit Leder und Holz; **3** – Verzierungsdetail; **4** – Detail eines Faserknäuels; **5** – Detail einer analysierten Faser. Foto M. Novotná, N. Profantová.



Obr. 18. Mělník. Kresba zachycuje dřívě nepochopený a proto nedokumentovaný spoj na víčku kaptorgy a spoj zadní a boční stěny. Kresba L. Kos. — **Abb. 18.** Mělník. Die Zeichnung erfasst den früher unverstandenen und darum undokumentierten Verbindungspunkt auf dem Kaptorgendeckel und die Verbindung der Rück- und Seitenwand. Zeichnung L. Kos.

doklad dosud chybí. Tím větší význam má detailní studium technologie jejich výroby.

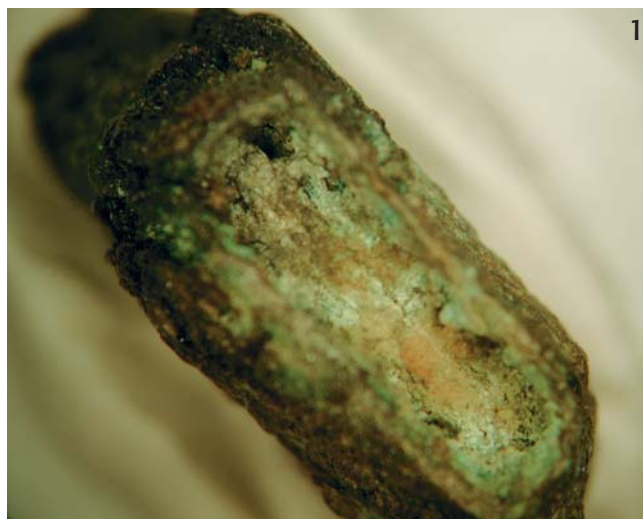
Na základě technologie výroby můžeme rozlišit **pět až šest typů provedení** (obr. 13), jejich prostorové rozlišení zachycuje obr. 14.

Typ IA. Za nejběžnější typ můžeme označit typ IA – jehož představitelem je právě kaptorga z Klecan II – lichoběžníkovitá kaptorga s víčkem.

Kaptorga tohoto typu byla vyrobena ze dvou dílů (přední, zadní), víčko pak ze dvou dalších (obr. 7: 2; 8). Rozhodně bylo víčko stejně vyrobeno u nezdobené kaptorgy z neznámé lokality (obr. 20: 1, 3), kde je též zřetelné zvláštní vyříznutí zadní strany (obr. 20: 3). Nejasné je, zda-li u ní byly boční strany na jedné hraně jen ohnuty nebo zvlášť vyříznuty a připájeny.²⁷ U nezdobené kaptorgy z Budče je zřetelná dvojice švů na víčku z boku v místě okraje otvoru (obr. 16). Dobře je patrné též spojení horní části víčka s jeho obvodovou částí, kde je plech částečně přehnut přes sebe. Viditelné je i spojení zadní strany se dnem a bočnicemi.

U kaptorgy z této skupiny z Mělníka - Rousovic chybí pro typ IA charakteristický detail na dně (mohl však být odstraněn dost nešetrnou radikální konzervací, provedenou dříve), avšak typický detail nastřížení plechu na zadní straně víčka se dochoval (obr. 18). Na této kaptorce se již počet dílů plechu nepodaří stanovit. Na dně je patrný šev po spojení přední stěny a dna. Velmi pravděpodobné je přiřazení kaptorgy z Debrna, u níž postrádáme víčko, pokud pás zdobený plastickými vypnulínami nebyl z víčka a při restauraci nebyl napevno přilepen, což považuji za pravděpodobné (viz obr. 21 – zvl. bokorys). Umístění otvorů je shodné s ostatními exempláři. Z novějších nálezů k tomuto typu řadím i Olo-

²⁷ Z autopsie jsem mohla studovat stříbrnou kaptorgu z depotu z Borucina v Polsku (Panstwowe archeologiczne muzeum Warszawa), obecně odpovídající typu IA. Ovšem shodné nastřížení plechu u víčka chybí, plech je jen přehnutý přes sebe a spojený. Rovněž je na této schránce patrné, že bočnice jsou ohnuty, zvlášť vystřížena je jen zadní strana kaptorgy, tak jako v Klecanech. Po vylomení původních otvorů k zavěšení jsou vrtány nové, velmi malé a nepříliš podařené. Na spodní straně chybí v Čechách typické přehnutí plechu. Víčko šlo nasadit dost obtížně, plech vršku kaptorgy se mírně zkrabatil při nasazování. Na zadní straně jsou patrné též vodorovné rýžky, spíše provedené zvětšou. Na vnitřní straně zadní stěny víčka jsou také. Kaptorga je větší, váží 55,7 g. Depot byl zakopán na počátku 11. století.



Obr. 19. Olomouc. **1** – pohled dovnitř kaptorgy shora; **2** – pohled na kaptorgu z boku, kde je vidět slabě i otvor; **3** – detail látky z povrchu kaptorgy. Foto M. Novotná. — **Abb. 19.** Olomouc. **1** – Blick in die Kaptorge von oben; **2** – Blick auf die Kaptorge von der Seite, wo auch die Öffnung schwach sichtbar ist; **3** – Detail des Stoffes von der Oberfläche der Kaptorge. Foto M. Novotná.

mouc, kde je na fotografii dobře patrné samostatné připojení zadní strany i otvor překrytý látkou (obr. 19: 2, 1).

Příslušnost k tomuto typu je nejistá také u zdobeného exempláře z Budče (př.č. 125/83), neboť se po smrti Z. Váni nenalezl. Podle fotografií je lichoběžníkovitá, bez dochovaného víčka, což není při sídlištním

Obr. 20. Čechy, neznámá lokalita, kaptorga typu IA: **1** – zlomení plechu v té části víčka, kde byl původně nastřížený a spojený (i č. **2**); **2** – nastřížení plechu u dna, kdy původně přilepený plech odchlipuje (i č. **1**); **3** – dvoudílnost víčka a spoje zadního dílu a zbytku. Foto H. Toušková. – **Abb. 20.** Böhmen, unbekannter Fundort, Kaptorge des Typs IA: **1** – Bruch des Blechs an der Stelle des Deckels, wo es ursprünglich angeschnitten und verbunden war (auch Nr. **2**); **2** – Anschnitt des Blechs am Boden, wo sich das ursprünglich angeklebte Blech ablöst (auch Nr. **1**); **3** – Zweiteiligkeit des Deckels und der Verbindung des Rückteils mit dem Rest. Foto H. Toušková.



kontextu podstatné, avšak má stejně utvořené dno jako již zmíněné kusy. Odlišnost je zmíněna pouze v souvislosti s otevíráním – zasouváním zadní stěny, která však nebyla vyfotografována²⁸. Takže se jedná o typ IA nebo III. Z. Váňa se při popisu vůbec nezmiňuje o tom, zda jsou otvory pro zavěšení umístěny na boku či na zadní stěně (Váňa 1995, 134). Pokud by skutečně šlo o typ III, byl by to další doklad pro jeho vznik v Čechách jako lokální technické řešení, neboť kaptorga je datována do 10. století, tedy o něco později než schránka ze Stehelčevsi (obr. 17: 1a, 3).

Typ IB. Od počátku jsme vydělili zvlášť skupinu schránek zdobenou plastickými zvířecími hlavičkami doplněnými filigránem jako typ IB – kaptorgy totiž nemají žádné víčko a na krk se navlékají s pomocí trubičky, nikoliv dvojice otvorů. Měla by tedy být samostatným typem; jejím konstrukčním řešením se však v detailu na tomto místě nezabýváme. Stylový rozbor výzdoby podal Z. Smetánka (1994, 167).

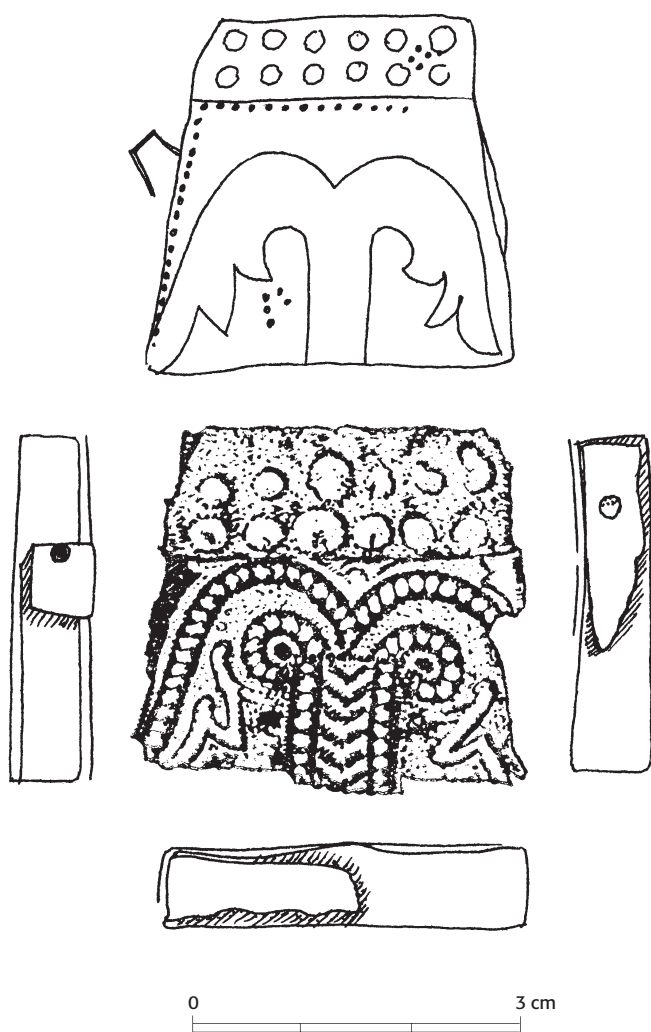
Typ II. je méně běžný či spíše výjimečný, jeho typickým představitelem je kaptorga z Klecan I, hrobu 1/F (obr. 13; 15: 1). Ta byla vyrobena tak, že se hlavní měděný plech obloukovitě ohnul. Zvlášť se vyřízly bočnice kapkovitého tvaru a ty se vsadily tak, že se stěny k sobě jen přitiskly a pak se prorazily otvory k zavěšení na konci (mohly se prorazit i před vsazením bočnic). Důle-

žitě je, že na rozdíl od typu I a III se zřejmě běžně nedala znovuotevřít, že tam byly ochranný předmět či předměty vloženy před jejím dokončením a dále se s ní již nemaniulovalo. Přestože jde o typ u nás ojedinělý, setkáváme se s jeho variantou na severu, tyto kaptorgy však nemají proraženy otvory na zavěšení, ale zadní stěna je svinuta v trubičku, kterou se provlékal provázek (Gabriel 1988, Abb. 31: 1, 2)²⁹. Rovněž tyto schránky se běžně neotvíraly. Mapu těchto torbičkovitých („Kapsel“) kaptorg, rozdělených na nálezy sídlištní, z depotů a hrobů zveřejnil I. Gabriel (1988, Abb. 32), ovšem polské hrobové nálezy na ní chybí, Čechami se autor vůbec nezabýval.

Typ III. Další, spíše ojedinělý typ (obr. 13: 3; 17: 1, 3) představuje ne zcela jasné řešení kaptorgy ze Stehelčevsi, která se odlišuje použitím dvou různých kovů – bronzu a železa a hlavně není zřejmé, jak se řešilo dno této schránky, z něž se nedochovaly ani kovové zlomky a uvažovalo se i o použití organického materiálu (dýhy?) – (Z. Krumphanzlová – ústní sdělení). Řešení jsme hledaly na mikroskopických snímcích. Boky kaptorgy tvořil bronzový ohnutý plech a v horní části byly umístěny otvory pro zavěšení stejně jako u typu IA – bez mikroskopu již téměř nezřetelné, v jednom je stále ještě zřetelný konopný provaz (obr. 17: 1a, 1b). Na mikroskopické fotografii (obr. 17: 1a) horní části kap-

²⁸ Ani na nákrese v náleзовém deníku, kde je vyobrazena i zadní stěna, není patrný žádný mechanismus, chybí tu klíčový bokorys.

²⁹ Dosud nepublikovaná kaptorga z hrobu 31/05 z Klecan I má též přední stěnu svinutou v trubičku, ovšem její konstrukce je kombinovaná: z kovu a organického materiálu.



Obr. 21. Debrno, kaptorga s detaily bočních otvorů. Na obrázku je zřetelné druhotně volné spojení mezi přední a boční stranou. Kresba L. Raslová, detail výzdoby podle J. Slámy (Sláma 1977). — **Abb. 21.** Debrno, Kaptorge mit Details der Seitenöffnungen. Auf dem Bild ist die sekundär lose Verbindungsstelle zwischen Vorder- und Seitenwand sichtbar. Zeichnung L. Raslová, Verzierungsdetail nach J. Sláma (Sláma 1977).

torgy jsme zjistili několik detailů důležitých pro rekonstrukci výrobního postupu. Je na ní jasně vidět, že mosazný plech byl ohnut do pravého úhlu a původně tvořil boky schránky. Na horním okraji přední strany byly použity nejspíše tři měděné miniaturní nýtky, z nichž dva jsou dobře viditelné. Mohly uchycovat jakési látkové překrytí horního otvoru, neboť u této kaptorgy se nenašly zlomky víčka. Mohlo jít však i o zbytky jakési výzdoby z pseudonýtků (něm. „Buckel“). Další důležitý konstrukční prvek byl zachycen v místě napojení měděné části na železný zadní díl. V pravém rohu železo bylo zavinuto do trubičky, takže z horního pohledu vidíme kruhový otvor. Jak tomu bylo v levém nároží není jasné, neboť tam byla kaptorga v různku poškozena. Snad bychom situaci mohli ověřit na spodní straně. Železo a mosaz byly k sobě nejspíše přilepeny snad voskem (chemicky zjištěn) či kličem. Nevyjasněné zůstává tedy dno předmětu – podle dalšího snímku se zdá, že mohlo být železné – nasvědčují tomu zkorodované kusy – vločky uvnitř schránky. Ovšem analýza RFA provedená ve Výzkumném ústavu jaderné

fyziky v Řeži³⁰ dne 10. 8. 2004 naznačuje, že by dno mohl tvořit i bronz či bronz spojený se železem. Analýza nemohla být tak přesná, jako kdyby se vzorek odebral z předem určeného místa, avšak na lící straně se cín nevyskytoval ani v dolní části, ani na tzv. víčku. Funkce oné trubičky není také jasná. V horní části kaptorgy byl konopný provázek svinut uvnitř schránky; není zřejmé, zda byl tímto způsobem zkracován či nikoliv. I. Štefan (2000) hovoří o „víčku bez horního uzávěru“, avšak zdá se, že šlo o jednodolný plech a ne víčko, ten se lišil pouze výzdobou v místě, kde u kaptorg typu IA je víčko. O víčko by šlo těžko vzhledem k zadní straně vyrobené ze železa, muselo by jít o zasouvání bez zadní stěny. Zdvojení plechu na bocích či při horním otvoru nebylo pod mikroskopem zjištěno (obr. 17: 1a). Obdobný problém přineslo studium kaptorgy z Olomouce, která má jakési zesílení v místě očekávaného víčka, avšak nahoře je otevřená (obr. 19: 1) a ani RTG snímek, pořízený v r. 2005 v Praze - Běchovicích, nenaznačil faktické zdvojení plechu. Je tedy obtížné říci, zda měla kaptorga skutečné víčko.

Nicméně je zřejmé, že i když se v případě Stehelčevsi jedná o „lacinější“ verzi kaptorgy oproti schránkám stříbrným či zlaceným, její výroba nebyla o mnoho jednodušší.

Typ IV. je zatím též v Čechách ojedinělý. Podobně jako typ III jej charakterizuje zásuvná zadní stěna, avšak s dvojicí otvorů k zavěšení na jejím okraji. Ani tento typ také nepotřebuje víčko. Řadím k němu např. kaptorgu z Lahovic, v Čechách jednu z nejmladších (obr. 13 – schéma, jinak Krumphanzlová 1963, obr. 2, 3, schéma nakresleno podle originálu). Zajímavým detailem zasouvací vnitřní strany stěny je vyrytý rámeček vytvořený liniemi. Ten nemohl být v zavřeném stadiu vidět, stejně jako drobné puncované kroužky na zasouvací stěně. Tyto detaily jsou snad významově srovnatelné se zjištěnými ryhami na vnitřních stranách kaptorgy z Klecan II.

Typ V. pak představuje schránka obdélného tvaru, většinou menších rozměrů, v Čechách by nejlepším příkladem měla být schránka z Roztok - Žalova (28 x 14–15? mm³¹), která se však nedochovala a tak nemůžeme popsat detaily jejího provedení, neznáme ani přesně její rozměry. Rozhodně se však nedala otvírat. Na řezu měla být oválná (Šolle 1966, 170), filigránovou obrubou se smyčkami má připomínat menší kourimský kus. Není jasné ani umístění otvorů pro zavěšení, i když je předpokládáme na boku jako u většiny kaptorg. Snad k tomuto typu lze řadit i silně poničenou obdélnou kaptorgu z Prahy - na Hrádku, která je řazena mezi nejmladší. Rozhodně patří k pravouhlym typům – blízkým polským variantám (hlavně **typ Id** badatelky A. Szyberové /Szyber 2006, Tab. III/). Tento typ proto nebyl zařazen do kresebných schémat.

Nejspíše se při detailním studiu mohou objevit i další typy či varianty, přesto se domnívám, že sledovat a porovnat četnost užití té které konstrukce, či zaměření se na rozpoznání dalších typů, má svůj neocenitelný význam. Co se týče chronologie jednotlivých typů, je zjevné že typy I a II jsou starší než typ IV a V. Typ IV je doložen až z přelomu 10. a 11. století (viz tab. I).

³⁰ Děkuji J. Fránovi za provedení analýzy. Č. měření 14473 a 14 472.

³¹ 14 mm odpovídá proporčně vyobrazení u J. Schránčila (1932, obr. bez č. : 5a), kde však přímo měřítko není uvedeno.

4. Kaptorga z hrobu 22 v Klecanech

4.1. Stav nálezu

Na archeologickém výzkumu se stříbrná kaptorga našla velmi poškozena a její vyzvednutí v mnoha zlomcích s čerstvými lomy dávalo tušit téměř nekonečnou práci při restaurování (*obr. 5: 1, 2; 6: 3*). Velikost naprosté většiny zlomků se pohybovala kolem dvou milimetrů a jen několik zlomků mělo velikost kolem čtverečního centimetru. Rozměry kaptorgy se určit nedaly a výzdobu plastickým dekorem, jenž byl na povrchu dobře viditelný, bylo možno popsat jen z části. Černošedý povrch zlomků dokládal typickou korozi stříbra. Ve zbytcích zeminy přilepených na vnitřní stranu kaptorgy byla nalezena rostlinná vlákna lnu a malé ploché kůstky, z nich jedna byla na jednom konci oříznutá, což je zřetelné jen pod mikroskopem. Dále se zde našly zbytky organické hmoty, z nichž jeden byl označen jako uhlík z jedlového dřeva († M. Kaplan), další zlomky tvořily kůstky (jejich určení možné nebylo) a kořínky z rostlin.

4.2. Průzkum před konzervací

Jako nejdůležitější jsme považovali vysvětlit téměř neuvěřitelnou křehkost stříbra. Stupeň poškození odpovídal mezikrystalické korozi, která ve svých důsledcích způsobuje nesoudržnost a lámání materiálu podél jednotlivých krystalů (*obr. 9*). Její potvrzení a rozsah bylo třeba prokázat, jelikož na základě výsledků průzkumu je nutno pak volit a nebo modifikovat konzervační metody. Průzkum před konzervací skládající se z chemické analýzy kaptorgy a metalografického průzkumu byl zadán na VŠCHT a výsledek rozboru předpoklad o mezikrystalické korozi plně potvrdil (*obr. 9: 1, 3*). Nedestruktivní chemická analýza kaptorgy ukázala téměř čisté stříbro. Byly zkoumány produkty koroze a ty odpovídaly prostředí se zvýšeným množstvím organických látek.³²

RTG snímek zhotovený z větších zlomků neposkytl nové informace o výzdobném motivu ani o stavu zachování materiálu a tak další snímky již nebyly nutné. Veškeré mechanické namáhání materiálu (manipulace při převozu, fotografování apod.) způsobovalo při dané křehkosti stříbra další rozlámání kaptorgy a tak bylo třeba je omezit na minimum.

³² Zkřehnutí materiálu způsobené mezikrystalickou korozi není u archeologických stříbrných předmětů nijak vzácné, ale metalografický průzkum dokládající míru a způsob narušení se neprovádí. Vzhledem k tomu, že stříbro působí kompaktně, nebývají tyto předměty přednostně konzervovány a použití stávajících metod na čištění stříbra může způsobit nenapravitelné škody. Průzkum provedený na VŠCHT v Praze zcela vyloučil použití dosud užívaných způsobů čištění stříbra. Konzervační metody na zastavení mezikrystalické koroze nejsou zatím dostatečně prozkoumány a publikovány. Touto korozi jsou napadeny i drobné stříbrné předměty z ostatních hrobů z Klecan, mezikrystalická koroze je známa i u předmětů z jiných archeologických výzkumů – např. stříbrný řetízek a kaptorga nalezená na výzkumu v Lumbeho zahradě v Praze. Pokud se na archeologických výzkumech najdou předměty vykazující tento typ koroze, nelze je rozhodně ponechat bez ošetření. Při manipulaci s nimi dochází k dalšímu poškození a rekonstrukce pak již není možná.

4.3. Postup při restaurování

Jak je uvedeno výše, jen málo zlomků dosahovalo alespoň velikost čtverečního centimetru. Čištění nebylo možné, zlomky by se dále lámaly. Pouhé slepování navazujících částí nevedlo k pevnějšímu celku, protože kaptorga se znova lámala podle jednotlivých krystalů (*obr. 9: 2*). Jediné řešení, jak udržet slepené části pohromadě, bylo postupné skeletování vnější (zdobené) strany pomocí jemné tkaniny a laku KP 709. Takto zpevněné části byly slepeny v celek a když jsem tento celek z vnitřní strany skeletovala další jemnou skelnou tkaninou a vrstvičkou epoxidu, bylo možno sundat původní skelet rozpuštěním laku acetonem a tuto vrchní zpevněnou stranu vyčistit. Vnitřní strana zůstala pod slabou vrstvou epoxidu s částečně odstraněnými produkty koroze. Na vnitřní straně zadní stěny jsem zjistila rýhy, které byly do povrchu vyryty nějakým nástrojem (*obr. 10: 4, 5*). Vrstvička epoxidu je v tomto případě z vnější strany, která není zdobená. Celá práce mohla probíhat pouze pod mikroskopem a vyžádala si téměř rok času. Výsledek restaurování umožnil nejen zjistit rozměry a celkový tvar předmětu, ale i zrekonstruovat výrobu kaptorgy (*obr. 8*).

4.4. Výsledky získané po restaurování kaptorgy

Kaptorga po zrestaurování nebyla kompletní, avšak všechny její rozměry a kompletní tvar včetně výzdoby bylo možno určit, což umožnilo kresebnou rekonstrukci a sestavení v počítači (*obr. 3: 4 A–C*).

Přehled informací, které bylo možno o kaptorce zjistit po restaurování:

Rozměry: spodní hrana 46 mm, horní hrana 35 mm, hloubka 6,5 mm, víčko: 3,6 x 10 x 10 mm.

Druhy spojů (*obr. 7*) – bylo možno najít tři různé způsoby spojů, které byly použity při výrobě kaptorgy (*obr. 8*). Jedním byla připevněna zadní strana kaptorgy k bokům a vrchní strana víka k bokům. Jak ukazují obrázky, muselo se jednat o způsob pájení, kterým byl předmět zkompletován (překrytí o šíři 1–2 mm). Spojení bočních částí kaptorgy a bočních částí víčka jsou dva typy spojů, které se použily a lze je popsat. Na bočnici jsou též dva připojující zadní část. Dalším typem spoje je částečné „sletování“ ve středu dolní hrany kaptorgy. Takové detaily při výrobním postupu nebyly dosud jinde zjištěny. Takže známe spoje na víčku s nastřížením plechu (*obr. 3: 4A; 7: 2*).

Výzdoba je možno zrekonstruovat kompletně. Kaptorga byla zdobená z přední strany, víko mělo zdobenou přední a vrchní část. Jednotlivé prvky výzdoby a detaily technik jsou vidět na *obr. 3: 4 A–C; 10: 1, 6, 7, 8*.

Zadní strana kaptorgy je z vnější strany nezdobena. Na vnitřní straně jsou viditelné rýhy (*obr. 10: 5, 4*), které se na jiných místech nenašly. Zprvu jsme je považovali za otisk jakési organické struktury (výztuže?), ale nejsou registrovány po celém povrchu zadní stěny kaptorgy, ale jen ve střední části. V jednom místě jdou přes ně další šikmé rýhy (*obr. 3: 4B; 10: 4, 5 – foto*), patrně šlo o minimálně dva časově odlišné zásahy (mohly následovat i za sebou). Stejně rýžky byly zjištěny též v horní části rubové strany předního dílu kaptorgy, která je na aversu nezdobena. Je otázka, zda-li se jedná o stopy nástrojů a nebo mají rýhy jiný význam, což se zdá pravděpodobnější. Mohou být nějakými trasologickými stopami, snad by mohly souviset i s ochrannou funkcí kaptorgy. Umístění různých znaků a textů modliteb na vnitřních stranách amuletů se objevuje v mladším období (12.–13. stol.). Bohužel dosud nebyly zkoumány z těchto hledisek jiné exempláře.

4.5. Stylová analýza kaptorgy

Kaptorga z Klecan je na přední straně zdobena bohatou rytou výzdobou s puncovanými plochami pozadí. Tato výzdoba zobrazuje ležící zvířata s hlavou otočenou dozadu. Na hlavě dobře rozpoznáváme puncované oko a zatočený roh, nejasné je čtení schematického útvaru, který snad zobrazuje stylizovaný zašpičatělý vous či předimenzovaný vyplazený jazyk zvířete. Přední tlapa zvířete se zvýrazněným kopytem či drápy je oddělena dvěma rovnoběžnými liniemi od holeně zdvižené nohy. Ve středu jsou dvěma pásky ozdobně spojena těla zvířat. Spodní část těl zvířat je tak stylizovaná, že připomíná členěný ocas či geometrické linie. Obrysy těl byly zdůrazněny zdvojením a ztrojením linií (hřbet). Zdánlivá symetrie však není provedena dokonale, tvar hlavy na pravé a levé straně kaptorgy se liší, pravá hlava (myšleno heraldicky) je provedena dvojitou linií a jazyk jednoduchou, levá hlava je provedena jednoduchou linií a jazyk má linii navíc. Každá z předních tlap je provedena také zejména v ohybu odlišně. Nad motivem je nezdobený pás, který byl při nošení překryt zdobeným víčkem (obr. 3: 4C).

Výzdoba klecanské kaptorgy je unikátní, pod mikroskopem jsou sledovatelné i určité chyby umělce, mezi které patří i nedokonalá symetrie celého motivu. Při rytí na několika místech umělec pomocí jemných šikmých rýžek „stínoval“ či zvyšoval plasticitu motivu. V případě kapkovitého motivu je stínovaný jen jeden oblouk, druhý je normálně vyryt (obr. 10: 6–8). Zvládal tedy dobře obě techniky. Přesto je na několika místech vidět, že při rytí přetáhl a oblouk pak ryl jinou hlavní linií; nejlépe je to vidět na obloučcích pletence na víčku (obr. 10: 2, 3). Tyto „přetahy“ již neretušoval.

Některé obecnější rysy spojují klecanskou kaptorgu s kaptorgou z Jízdárny Pražského hradu, hrobu 2 a kaptorgou z polohy Za jízdárnou H117 (nejmladšího stáří, ale vzhledem k věku ženy, 40–60 let, mohla vzniknout dříve; obr. 11: 6; Štefan 2005, obr. 5: 2). Mezi ně patří rytá výzdoba, puncované plochy pozadí či hladká zadní strana. Avšak její provedení se zdá být u klecanského kusu náročnější, uplatňuje se navíc pletencová výzdoba na víčku. S celkem H117 však hrob z Klecan spojuje také výskyt karneolové perly, ovšem v Praze spolu s dalšími skleněnými a jantarovými exempláři a doprovodem stříbrných esovitých záušnic blízkého průměru (do 16 mm).

Se skupinou kaptorg z Budče (Kováry – Váňa 1995, obr. 97; 1990, bar. foto³³), z Dobroměřic (obr. 11: 2) a Žatce (kaptorga b – obr. 11: 3) spojuje pak naší kaptorgu zvěrný styl a motiv symetrický k vertikální ose.

Kaptorga z Budče nese motiv afrontovaných ptáků u schematizovaného stromu života, motiv jinak provedený např. na kaptorze z depotu z Maszenic, uloženého v 1. pol. 11. stol. (Slaski — Tabaczyński 1959, Tab. XII: 2 dole). Rovněž na matici z Brescu Kujawskiego je zobrazen motiv afrontovaných ptáků (srov.

pozn. 34). Vzhledem k nemožnosti najít originál kaptorgy z Budče je obtížné rozhodnout, zda mohlo jít o domácí výrobek či ne.

O kaptorgách z Dobroměřic (obr. 11: 2), někdy i ze Žatce, se uvažuje spíše jako o importech (Košnar 1991, 69–71). L. Košnar ukazuje, že kaptorga z Dobroměřic musela vzniknout v západoslovanském prostředí (ovšem přímo o českém prostředí neuvažuje); vyrobil ji řemeslník „znalý severských uměleckých výrobků“. Motiv odvrácených zvířecích hlav vycházejících z propojených těl nachází L. Košnar na náhrbetníku ze Söllestedu v Dánsku z doby po polovině 10. století (Košnar 1991, 70), za typický severský detail považuje zdvojené obrysové linie známé i z Klecan. Právě s kaptorgou z Dobroměřic pojí náš motiv několik detailů: zejména použití středového stylizovaného uzlíku, vyplazený jazyk zvířat, v místě, kde jsou v Klecanech tlapy, zachycuje dobroměřický kus motiv křídla. Centrální propletení je u importované (?) kaptorgy složitější. Protože se ve vikingském prostředí kaptorgy nevyrobily a v Polsku se setkáváme spíše s nálezy mladšími (obr. 11: 4), je obtížné určit přesněji, kde tato kaptorga vznikla. Matrice na výrobu kaptorg se základním analogicky uspořádaným motivem (ptáků) pochází z Brescu Kujawského; většina polských nálezů je ve fragmentárním stavu, nálezy pocházejí jen ze čtyř pohřebišť, pěti depotů, ojediněle i z hradišť (Kóčka-Krenz 1993, 84, mapa 35). Zatímco se tedy některé kaptorgy rozšířily z Čech do Polska, schránka z Dobroměřic možná putovala naopak ze severu do Čech. Souběžně však nelze vyloučit možnost příchodu cizího řemeslníka do Čech, který tu mohl také jistou dobu působit a používat i u nás cizí motivy. Oproti polským nálezům je totiž motiv proveden daleko kvalitněji a jemněji.

Jestliže úvahu o severském původu kaptorgy z Dobroměřic nelze vyloučit, žateckou kaptorgu (obr. 11: 3) je nutno na základě znalostí dostupných nálezů považovat za domácí výrobek již pro jednoduchost jejího zpracování a použití puncovaného pozadí. S klecanskou kaptorgou mají společnou stylizaci spodní části těl zvířat a jednu přední realističtější tlapu. Žatecká zvířata jsou však zobrazena schematictěji i stylizace jejich spodku i celých těl je výraznější.

Bájně zvíře na puncováním zdrsněném pozadí s výzdobným polem lemovaným perlovcem zdobí kaptorgu z Dobrovíze bez dochovaného víčka (obr. 11: 1) datovanou rovněž do 10. století³⁴. Celkový tvar, bohatě zdobené víčko ji spojuje s nálezy z Prahy - Za jízdárnou (H82, H53, H16 – cf. Štefan 2005, obr. 2: 2; 3: 2, 3; 5: 2; tab. 1, 6 – nejpodrobněji) a Jízdárny (hrobu 2/87), kde však mají kaptorgy zdobené i boky. Rozměrově náš nález nejvíce odpovídá právě schránce z Dobrovíze, s níž je shodně vysoká, avšak délka základny klecanského nálezu je větší. Celkově patří kaptorga z Klecan II v Čechách k větším exemplářům.

³³ V případě této nenalezené kaptorgy jde asi o rostlinnou výzdobu to naznačuje kresba v tužce v náleзовém deníku.

³⁴ K této schránce je po stránce použití obdobného motivu i po stránce provedení (ryté zvíře na podkladu zvýrazněném puncováním) nejbližší asi kaptorga z Chelmu Drezdeneckého č. 1 (č. schránky), depot byl uložen do země po r. 1056 (Slaski — Tabaczyński 1959, 16, Tab. 1: 1).

Odkud se do Čech dostala inspirace pro ztvárnění motivu není zřejmé, spíše však lze pomýšlet na sever (prvky shodné s nálezem vyrobeným asi v jižním Pobaltí – Dobroměřice) či východ. Je obtížné se opřít o mladší a dosti volné paralely z několika depotů zlomkového stříbra, je však zjevné, že se motivy šířily po nejužívanějších cestách na východ či opačně (Kyjev, Krakov) nebo ze severu – tedy z Pobaltí. Tomu napovídá bronzový medailon (závěsek) skandinávského rázu z Gnezdova, kde jsou též symetricky zobrazena dvě bájná zvířata spojená uzlíčkem, pod nímž jsou konce těl zcela stylizované (téměř do palmetových vzorů /zde obr. 11: 5; Košnar 1992, obr. 38: 3/). Téměř shodné stylizované rostlinné ukončení jako sledovaný motiv z Klecan má i motiv afrontovaných zvířat u stromu života použitý na sarkofágu Theodoty v Pavii z let 720–730 (obr. 11: 7; Vida 2000, 318, Abb. 13: 3), kde se setkáváme i s vyplazeným jazykem zvířat. Mísí se zde byzantské a germánské, konkrétně langobardské, vlivy. Předpokládám, že tyto formy stylizace se z Byzance šířily různými směry, takže sotva můžeme určit konkrétní cestu, po které doputovaly k řemeslníkoví působícímu v Čechách. Je velmi pravděpodobné, že základem pro zpodobení motivu zvířat spojených uzlíčkem byl motiv afrontovaných zvířat u stromu života, pozměněný právě pod vlivem severských výtvarných schémat – strom života byl vytěsněn, zůstal zvěrný motiv ukončený stylizací uplatňovanou v původním motivu stejně jako uzlík, někde (později??) nahrazený i překřížením zvířat (Polsko, obr. 11: 4). Mezistupněm mohlo být lité kování opasku z dolního Donu z 8. století provedené v avarském stylu (Vida 2000, Abb. 6: 1), kde hlavní motiv tvoří již jen střed byzantinizujícího výjevu z Pavie a kde je zdůrazněn právě uzlík.

Bájně zvíře z Dobrovíže má „mladší“ období až v Chełmu Drezdeneckim (Velkopolsko, *Slaski — Tabaczyński 1959*, Tab. I: 1) uloženém do země po r. 1056. Jakým směrem se tedy motiv šířil? Podle stáří nálezů spíše od nás na sever. To však neznamená, že nejde o motiv orientálního rázu. Polské bádání se též domnívá, že trapezoidní kaptorgy byly přejaty z Čech, nejstarší polské exempláře se datují až na konec 10. století. Jsou na nich jak orientální, tak západní (karolinské) motivy (Kühl-Byczko 1970; Kóčka-Krenz 1993, 87). Motiv propletených či afrontovaných zvířat však ani v Polsku není tak častý, jak se někdy zdálo ze starší literatury. Vyskytl se v Biskupinu (obr. 11: 4; Hensel 1952, ryc. 283: 1). Již zmíněná bronzová matrice na lisování kaptorg z Brzešce Kujawskiego znázorňuje motiv ptáků dotýkajících se ocasy (Kühl-Byczko 1970, obr. 1; Kostrzewski 1962, obr. 225). Právě tato matrice je jeden z mála dokladů kvalitnější produkce animálních motivů v Polsku.

Nepodařilo se nám však v polském materiálu najít příklad kombinace propletených zvířat a puncovaného pozadí³⁵.

Je nápadné a podstatné, že jednotlivá zvířata jsou na kaptorgách z Polska (např. Lutomiensk, hrob 10/41,

Typ výzdoby	Počet	
	Čechy	Morava
nezdobená	5	min 1
symetrický animální motiv na punc. pozadí	3	
ústřední animální motiv na punc. pozadí	2	
symetrický animální motiv bez punc. poz.	2	
rostlín. motiv na puncovaném pozadí	2	
rostlinný bez puncov. pozadí	1	
rostlinný motiv, filigrán + granulace	2	min 1
geometrické motivy, filigrán + granulace	6	min 2–3
geometrické motivy ražené či ryté	3 + 1Č	min 1
neurčitelné	3	

Tab. 2. Raně středověké kaptorgy z území Čech a Moravy – zastoupení podle typů výzdobných motivů a technik. — **Taf. 2.** Frühmittelalterliche Kaptorgen aus dem böhmischen und mährischen Raum – Vertretung nach Verzierungsmotiv-Typen und Techniken.

Strzemieszyce Wielkie, hrob 58 – Nadolski — Abramowicz — Poklewski 1959, Tab. 64: 1; Zoll-Adamikowa 1966, I, 197 – Tab. 24: 2) často daleko neuměleji provedená než na kaptorgách z Čech. Z tohoto okruhu je geograficky dosti blízký hrobový náleze bronzové kaptorgy zdobené jednoduchým zvěrným motivem (lvem?) z Opole - Groszowic, hrobu dospělé ženy č. 38, kde se též vyskytuje se šesti esovitými záušnicemi malých průměrů a skleněnými i jantarovými korálky (Wachowski 1975, Ryc. 18: 48). Kaptorga však byla odlišně zavěšena pomocí dvou ok, nikoli otvorů.

Na základě provedeného rozboru považujeme kaptorgu z Klecan za domácí výrobek užívající zřejmě cizí motiv bájněho zvířete uzpůsobený možnostem místního zpracování, na něž ukazuje ne zcela zvládnuté provedení.

Výzdoba kaptorgy z Klecan II a způsob jejího provedení je dosti kvalitní, patří do v Čechách běžné skupiny s puncovaným pozadím (tab. 2: 7 případů; obr. 10: 1; 11: 3, 6), častější je jen uplatnění filigránu a granulace (tab. 2: 8x). Rovněž symetrické uplatnění dvojice zvířat je spíše běžnější (4x). S uplatněním rohatých zvířat jsem se však dosud nesetkala ani v českém ani v cizím materiálu.

4.6. Datace a pozice na pohřebišti

V souvislosti s kaptorgami datovanými do staršího horizontu (do přelomu 9./10. stol. či ještě první čtvrtiny 10. stol.) se obvykle dají na příslušné nekropoli vysledovat zbraně, které indikují přítomnost ozbrojené elitní složky (Brandýsek, Kolín, Stehelčevy, Kánín II, i Libice, na Moravě Dolní Věstonice, Staré Město)³⁶, v mladších nekropolích (od 2. třetiny 10. stol.) již takové doklady chybí, zřejmě především v souvislosti s postupující christianizací. Do této mladší skupiny, patrně poměrně krátce za pomyslnou hranici jejího vylčení, můžeme zařadit i pohřebišť Klecany II oproti situaci na pohřebišti Klecany I, kde byly v r. 2005 a 2007 objeveny dva hroby

³⁵ Neznám však nález z Lednogóry.

³⁶ Na Moravě jsou zbraně v hrobech mnohem běžnější než v Čechách a nemusejí tam vždy symbolizovat příslušníka elity. V Čechách je za elitní – vzhledem k jejich malému počtu – počítáme.

bojovníků (Profantová 2009). Na obou pohřebištích v Klecanech je zachycena značná koncentrace kaptorg, celkem 3 kusy provedené třemi různými technologickými postupy, z nich je ta z hrobu 22/II nejhonosnější a zároveň nejmladší.

Jak tedy kaptorgu z Klecan datovat? Nemůže být pochyb, že do hrobu byla uložena v průběhu 10. století, avšak bližší zařazení hrobu 22 činí jisté problémy. Podle rozmístění hrobů s náušnicemi s očky (obr. 2 – cf. *Militký* — Profantová 2007, obr. 1) a s některými dozvuky velkomoravského kulturního prostředí se zdá, že hrob 22 leží v relativně mladší části nekropole. Ovšem právě nejvýznamnější hroby celého pohřebiště se koncentrují v téže části, nelze tedy vyloučit existenci jistého prominentního prostoru na pohřebišti, ať již byl určován čímkoliv. Z doby o málo pozdější známe v Čechách hroby uvnitř či co nejbližze zdem sakrální stavby, jejichž umístění podtrhuje či přímo určuje elitní postavení zemřelého. Vzhledem k malému počtu hrobů na pohřebišti řadíme hrob 22 sice do mladšího horizontu, avšak nejspíše do doby brzy po polovině, nejspíše do třetí čtvrtiny 10. století, tedy do doby spíše stabilizovaného uplatnění kaptorg v našem prostředí. Jejich početní nárůst totiž klademe především do 1. poloviny 10. století.

5. Závěr

Hrob 22 patří na malém pohřebišti v Klecanech II k hrobům sociálně nejvýznamnějších osob a reprezentuje mladší skupinu pohrbů. Sociální postavení pohřbené ženy odvozujeme z nálezů stříbrné kaptorgy, stříbrných záušnic i technologicky náročných speciálních nožů. Vzhledem k interpretaci nožů jako pravděpodobných chirurgických nástrojů i přítomnosti cizího (?) mléčného zubu v hrobě této ženy je možné uvažovat o tom, že její sociální postavení souviselo s tím, že šlo s velkou pravděpodobností o ženu-léčitelku.

Zpracování nálezů z hrobu 22 z pohřebiště Klecany II i dalších obdobných celků přineslo dílčí poznatky o technologii výroby kaptorg, konkrétně nejběžnějšího typu IA, a také poznatky o jejich obsahu. Navíc se podařilo porovnat obsah i s dalšími českými nálezy a díky mikroskopickému zkoumání jejich obsahu se dalo doložit, že nejběžnější obsah kaptorg v Čechách tvoří lněná vlákna, ale objevují se i chlupy či vlasy, ojediněle je výskyt konopí či korálek (*tab. 1; Opravil* — *Lutovský* 1993). Nově byly rozlišeny technologické typy kaptorg a technologické detaily jejich konstrukcí. Navíc se na novém nálezů z Olomouce prokázalo, že tato kaptorga byla zabalena do textilie či ní částečně ovinuta³⁷ (obr. 19: 2, 3). S podobným jevem jsme se pro sledované období zatím setkali jen na Moravě u ostruh i některých kování (Mikulčice, hrob 108 či 56/VI – *Profantová* 2003, 87, obr. 38). Stylistický rozbor rytého

zvěrného motivu kaptorgy z Klecan ukázal, že motiv byl nejspíše převzat ze severu či z východu, avšak kaptorga jako celek vznikla v Čechách, nejspíše v pražské dílně.

Výbava hrobu 22 z Klecan umožňuje klást používání kaptorgy nejspíše do 2. třetiny, případně 2. poloviny 10. století.

Zároveň multidisciplinární přístup k analýzám ukázal, jak snadno důležité informace zaniknou při konzervačních postupech. Proto je nezbytné pokusit se o veškeré analýzy všech nálezů před konečnou konzervací; o to více to platí pro vzácné předměty, mezi něž kaptorga beze sporu patří.

Nově zjištěné technologické poznatky mají informační hodnotu především po širším srovnávání a kvantifikaci jednotlivých postupů. Porovnání jednotlivých kaptorg po stránce technologií i materiálového složení, stejně jako analýzy jejich obsahu mnohdy nelze dobře provést, protože v práci brání zbytek materiálů ze starých způsobů konzervace a odstranění těchto materiálů není vždy proveditelné bez rizika poškození. Nicméně znovurestaurování předmětů je bezesporu cesta k nápravě. Stejně tak u nožů není metalografický rozbor zcela běžný a tak nejsou dosud známé technologie náležitě vyhodnoceny. Je tedy třeba systematicky při restaurování provádět veškerá nedestruktivní zjištění a vytvářet databázi, která umožní pozdější syntézu.

Zusammenfassung

Im Jahr 2000 wurden aus dem kleinen Gräberfeld II im Areal der Burganlage in Klecany 39 frühmittelalterliche Gräber mit 41 Bestattungen geborgen. Das Gräberfeld liegt auf Parzelle Nr. 353/13 an einem Westhang und umfasste ursprünglich offenbar 50–70 Gräber (*Abb. 1*). Die wichtigsten und reichsten Gräber – Nr. 14, 22 und 23 – lagen im Zentralteil des Friedhofes in zwei Reihen relativ nahe beieinander (*Abb. 2*). Die Frauen- und Kinder-(Mädchen-)gräber waren verhältnismäßig reich ausgestattet, die Männergräber hingegen meist ohne Ausstattung.

In Grab 22 befand sich eine Karneolperle unter dem Kinn. 30 cm links vom Schädel lag ein S-förmiger Schläfenring aus Silber, ein weiterer wurde erst nach dem Herausnehmen des Kiefers freigelegt. Beide waren am Ende abgehackt. In der Hand hielt die Bestattete zwei spezielle Messer mit verzinnemtem Handgriff aus Metall, hergestellt mit einer sog. Wellennaht und eingewickelt in Leinen (*Abb. 3; 4: 1, 2*). Unter dem Schlüsselbein zwischen den Rippen auf der rechten Seite des Brustkorbs wurde eine silberne Kaptorge gefunden – ein Behältnis für Amulette. Die Kaptorge enthielt Leinenfasern und abgeschnittene Knochenstückchen. Sie gehört zum Typ 1A der trapezförmigen Behälter aus zwei Blechen und einem Deckel aus zwei Plättchen (*Abb. 13, 7, 8*). Das Behältnis war mit einem symmetrischen Motiv, bestehend aus zwei eingeritzten, durch einen Knoten verbundenen Tieren mit Hörnern auf gepunztem Hintergrund, geschmückt (*Abb. 10: 1*). Die Tiere zeigen eine herausgestreckte Zunge oder einen Spitzbart. Der Deckel der Kaptorge ist mit einem mittels eines Zirkels eingeritzten Kranz aus gepunzten Kreisen verziert (*Abb. 3*).

Die Kaptorge hatte auf der Innenseite mindestens zwei Horizonte waagerechter und schräger Rillen, deren Zweck nicht ganz klar ist (*Abb. 10: 4, 5*). In der Verzierung lässt sich die Handschrift des Handwerkers erkennen, man kann Abweichungen von der Symmetrie und Ungenauigkeiten und Verbesserungen beim Ritzen der Motive beobachten (*Abb. 10: 3, 6–8*).

³⁷ V tomto případě jde nejspíše o tkaninu kombinující vlákna rostlinného a živočišného původu, nejspíše lněná a vlněná. Lněná vlákna se podařilo prokázat infračervenou spektroskopií (M. Novotná).

Obwohl das Tiermotiv dem auf der Kaptorge aus Dobroměřice (Abb. 11: 2), die eher als Import aus dem südlichen Baltikum betrachtet wird (Košnar 1992), ziemlich ähnlich ist, halte ich die Kaptorge von Klecany nach einer genaueren ikonografischen Analyse für eine einheimische, höchstwahrscheinlich Prager Produktion. Woher die Inspiration für das Motiv gekommen war, ist nicht klar. Man kann an den Norden denken, denn auf einem Fund aus dem südlichen Baltikum finden sich identische Elemente bzw. ebenfalls importierte Motive. Aus dem Osten sind auch ähnliche Motive bekannt, z. B. Gnezdovo (Abb. 11: 5), dank des skandinavischen Einflusses.

Die ältesten Kaptorgen aus Böhmen stammen aus der 2. Hälfte des 9. Jahrhunderts (Kolín, Stehelčevy, Abb. 17: 3), ebenso wie spärliche Funde aus Mähren (Dolní Věstonice, Staré Město, Olomouc, Abb. 19) und wurden oft von byzantinischen Kulturkreis (Granulierung, Filigran, Öffnung) beeinflusst. Wir wissen nicht, ob man sie in das Spektrum der in Böhmen heimisch gewordenen mährischen Ware einordnen oder im Gegenteil die Möglichkeit ihrer böhmischen Herkunft von Anfang an erwägen kann. Auf jeden Fall tragen die ältesten Exemplare keine Tiermotive, sondern Filigranverzierungen (Kolín), geometrische Verzierung (Stehelčevy – Abb. 17: 3) oder sie waren unverziert (etwa Olomouc). Ein symmetrisch angeordnetes Motiv auf gepunztem Hintergrund tritt in Böhmen nur bei drei Kaptorgen des Typs IA auf, einschließlich unseres Funds (Klecany II, Prag - Za jízárnou, Grab 117, Žatec – Abb. 11: 6, 3). In zwei Fällen befindet sich ein zentrales Pflanzenmotiv auf gepunztem Hintergrund, bei den Kaptorgen aus Dobroměřice und Kováry - Budeč handelt es sich um ein symmetrisches Tier- oder Floralmotiv (?) ohne gepunzten Hintergrund. Der gepunzte Hintergrund ist in Böhmen am weitesten verbreitet (Tab. 2, mindestens sieben Fundstellen, Abb. 3: 4B; 11: 1, 3, 6), außerhalb kennen wir ihn nur aus Chełm Dreźniecki (Dreźniecki) in Polen.

In Prag wurden Kaptorgen, und zwar auch künstlerisch viel aufwändigere, mit Granulierung und Filigran verzierte, spätestens seit Beginn des 10. Jahrhunderts (Smetánka 1994; Profantová in Druck), höchstwahrscheinlich aber das ganze 10. Jahrhundert hindurch, vielleicht auch noch zu Beginn des 11. Jahrhunderts hergestellt.

Nach der Herstellungsweise wurden die Kaptorgen von den 23 oder 24 Fundstellen in Tschechien (Abb. 14) in fünf Typen eingeteilt, von denen Typ I A am häufigsten ist. Typ IB mit Tierdekor ist am aufwändigsten; relativ selten sind die Typen II, III, IV, V, wobei Typ III eine technologische Variante von Typ IA darstellt (Abb. 13).

Der Inhalt der Klecanyer Kaptorge (Leinenfasern, Knöchelchen) entspricht völlig den Inhalten einiger anderer noch untersuchbarer Kaptorgen aus der Tschechischen Republik (z. B. Klecany I, Stehelčevy, Olomouc – Tab. 1; Abb. 15: 3; 17: 4, 5; 19: 2). Leider ist ein beträchtlicher Teil der Kaptorgen aufgrund der Konservierung in dieser Hinsicht bereits unbrauchbar (Mělník, Prag - Wenzelsplatz, Dobroměřice, Libice). Außer den Fasern tauchen noch mehrmals Leinengewebe (Kouřim, G. 106b; Lahovice, G. 310), selten Tier (?) -Knöchelchen (Klecany II, Staré Město in Mähren) oder Hanfkraut auf (Dobrovíz). Neu festgestellt wurden Wachsspuren und Tier- oder Menschenhaare (Klecany I, Olomouc). Vereinzelt treten unvollständige Perlen auf (Prag - Za jízárnou, G. 16), die mit ihrem Klang warnten, oder große Zindestücke – karbonisierte Holzstücke (Zeleneč unveröffentlicht, vermutlich auch Kolín).

Grab 22 gehört zu den sozial bedeutendsten auf dem kleinen Friedhof in Klecany II und repräsentiert die jüngere Bestattungsgruppe. Von dieser Stellung zeugt der Fund einer Silberkaptorge, silberner Schläfenringe und technologisch aufwändiger spezieller Messer mit verzinntem Metallhandgriff und Wellennaht (Abb. 4: 1–3). Diese konnten vermutlich auch zu chirurgischen Eingriffen verwendet werden (Hošek et al. 2007).

Das Grab erbrachte Teilerkenntnisse über **die Technologie der Kaptorgenherstellung**, genauer des verbreitetsten Typs IA (cf. Abb. 7 – Verbindungsdetails; Abb. 8; cf. Abb. 16, 18, 20), au-

ßerdem Erkenntnisse über ihren Inhalt. Darüber hinaus gelang es, den Inhalt auch mit den übrigen tschechischen Funden zu vergleichen (Tab. 1). Mittels mikroskopischer Untersuchungen ließen sich am häufigsten Leinenfasern nachweisen. Die Ausstattung des Grabs 22 deutet eine Verwendung dieser Kaptorge höchstwahrscheinlich im zweiten Drittel, eventuell in der zweiten Hälfte des 10. Jahrhunderts an. Die Gräber 22 und 14 (Grab eines vierzehnjährigen Mädchens) repräsentieren am signifikantesten die jüngere Phase des Friedhofs. Diese datieren wir vorläufig in das zweite Drittel bis an das Ende des dritten Viertels des 10. Jahrhunderts.

Dank einer Schmucksammlung mit großmährischem Einfluss und den ältesten S-förmigen Schläfenringen im Mädchengrab 28 kann man die Anfänge der Bestattung auf dem Friedhof in das erste Viertel des 10. Jahrhunderts einordnen. Aus dieser Zeit sind zwei Kaptorgen unterschiedlicher Konstruktion erhalten (Abb. 13: 2; 15: 1, Typ II und eine bisher nicht klassifizierte) – diese beiden weniger kostbaren Exemplare stammen vom Friedhof Klecany I, der knapp 500 m vom Friedhof der Burganlage entfernt liegt.

Deutsch von Bettina Židková und Peter Trebsche

Literatura

Bláha, J. 1998:

Komunikace, topografie a importy ve středověku a raném novověku (7.–17. stol.) na území Olomouce — Die Kommunikationen, Topografie und Importe im Mittelalter und in der Frühneuzeit auf dem Gebiet der Stadt Olmütz. *Archeologia historica* 23, 133–159.

Bláha, J. 2000a:

Důležité archeologické výzkumy. In: Památkový ústav v Olomouci 1999, 61–63.

Bláha, J. 2000b:

Rohkarneol. In: Wiczorek, A. — Hinz, H.-M. (Hrsg.): Europas Mitte um 1000. Katalog. Stuttgart, 106.

Borkovský, I. 1946:

Hrob bojovníka z doby knížecí na Pražském hradě — The grave of a warrior of the prince-period. *Památky archeologické* 42, 1939–1946, 122–131, 221.

Borkovský, I. 1951:

Pohřebiště u Královské jízdárny na Pražském hradě. *Archeologické rozhledy* 3, 101–104.

Bubeník, J. 1988:

Slovanské osídlení středního Poohří — Die slawische Besiedlung im Einzugsgebiet der mittleren Ohře. I. AÚ ČSAV. Praha.

Čech, P. 2000:

Der Depot vor Saatz. In: Wiczorek, A. — Hinz, H.-M. (Hrsg.): Europas Mitte um 1000. Katalog. Stuttgart, 261–269.

Duczko, W. 1972:

Slavic Silver Jewellery from the Viking Period. Uppsala.

Felcman, J. 1909:

Archeologický výzkum v roku 1906 až do r. 1908. *Památky archeologické* 23, 547–564.

Filipowiak, W. 1993:

Słowiańskie wierzenia pogańskie u ujścia Odry. In: Kwapiński, M. — Pancer, H. (eds.): Wierzenia przedchrześcijańskie na ziemiach polskich. Gdańsk, 19–55.

Frolík, J. v tisku:

Pohřebiště na III. nádvoří Pražského hradu. *Castrum Pragense*.

Frolík, J. — Tomková, K. — Žegklitz, J. 1988:

Výzkum slovanského pohřebiště v jižním křídle Jízdárny Praž-

- ského hradu — Erforschung des slawischen Gräberfeldes im Südflügel der Reitschule der Prager Burg. *Památky archeologické* 79, 424–455.
- Gabriel, I. 1988:*
Hof- und Sakralkultur sowie Gebrauchs- und Handelsgut im Spiegel der Kleinfunde von Starigard/Oldenborg. *Bericht RGK*, 103–291.
- Gurevič, A. 1996:*
Nebe, peklo, svět. *Cesty k lidové kultuře středověku*. Jinočany.
- Hensel, W. 1952:*
Słowianzczyzna Wczesnośredniowieczna. Poznań.
- Hošek, J. — Mařík, J. — Šilhová, A. 2008:*
Kánín, hrob 54 – průzkum obsahu hrobu — Kánín, grave 54 – Research on the grave contents. *Archeologické rozhledy* 60, 310–328.
- Hošek, J. et al. 2007*
- Hošek, J. — Profantová, N. — Šilhová, A. — Ottenwelter, E.:*
Bohemian so-called surgical early medieval knives. In: *Metallography – Acta Metallurgica Slovaca* 13. Prešov, 932–937.
- Hrubý, V. 1955:*
Staré Město – Velkomoravské pohřebiště „Na Valách“ — Die grossmährische Begräbnisstätte „Na Valách“. Praha.
- Huml, V. — Starec, P. 1994:*
Raně středověké pohřebiště na Václavském náměstí čp. 784 v Praze — Das frühmittelalterliche Gräberfeld auf dem Wenzelsplatz in Prag / Václav. n. *Archeologické rozhledy* 46, 454–463.
- Chudziak, W. 2001:*
Wczesnośredniowieczne groby komorowe z Kałdusa pod Chełmem na Pomorzu Wschodnim — Frühmittelalterliche Kämmergräber aus Kałdus bei Chełmno in Ostpommern. *Slavia Antiqua* 42, 63–95.
- Katz, V. 1939/40:*
Nález mincí a sekaného stříbra ze začátku 11. století u Kelče na Moravě X. *Numismatický časopis Československý* XV, 10–22.
- Kihl-Byczko, E. 1970:*
W sprawie pochodzenia i funkcji kaptorg trapezowatych. Au sujet de l'origine des captorgues trapézoïdales. In: Hensel, W. (red.): *I. Międzynarodowy kongres archeologii słowiańskiej*, Warszawa 14.–18. 9. 1965. Sv. 5. Wrocław – Warszawa – Kraków, 423–428.
- Kmietowicz, A. — Kmietowicz, F. — Lewicki, T. 1985:*
Zródła arabskie do dziejów Słowiańszczyzny 3. Wrocław – Warszawa – Kraków.
- Kóčka-Krenz, H. 1993:*
Biżuteria północno-zachodnio-słowiańska we wczesnym średniowieczu — The north-western Slavonic jewellery in the early Middle Ages. Poznań.
- Kolník, T. 2004:*
Das mitteldanubischen Barbaricum – eine Brücke zwischen Zentrum und Peripherie am Beispiel der medizinischen Messerfunde. In: Friesinger, H. — Stuppner (Hrsg.): *Zentrum und Peripherie – Gesellschaftliche Phänomene in der Frühgeschichte*. Wien, 195–210.
- Kostrzewski, J. 1962:*
Kultura prapolska. Warszawa.
- Košnar, L. 1991:*
Ke vztahu mezi vikingským a západoslovanským prostředím — Zu den Beziehungen zwischen vikingschen und westslawischen Milieu. *Praehistorica* 18, 25–84. Praha.
- Košnar, L. 1992:*
Severní Evropa v raném středověku a vikingská expanze — Nordeuropa im Frühen Mittelalter und die Wikingische Expansion. *Studia Mediaevalia Pragensia* 3. Praha.
- Kovářík, J. 1991:*
Slovanské kostrové pohřebiště v Praze 5-Motole — Das slawische Skelettgräberfeld in Prag 5-Motol. Praha.
- Krumphanzlová, Z. 1963:*
Příspěvek k vývoji lidového šperku 10. stol. v Čechách — Beitrag zur Entwicklung des volkstümlichen Schmuckes in Böhmen. *Památky archeologické* 54, 87–113.
- Krumphanzlová, Z. 1974:*
Chronologie pohřebního inventáře vesnických hřbitovů 9.–11. věku v Čechách — Die Chronologie des Inventars aus Dorffriedhöfen des 9.–11. Jh. in Böhmen, *Památky archeologické* 65, 34–110.
- Krutina, I. — Profantová, N. 2001:*
Pohřebiště v areálu hradiště v Klecanech, okr. Praha-východ. *Archeologické výzkumy v Čechách 2000. Zprávy ČSSA – suppl.* 45, 25.
- Kučerovská, T. 1993–1994:*
Kelčský nález. *Folia numismatica* 8–9, 63–187.
- Künzl, E. 1983:*
Medizinische Instrumente aus Sepulkralfunden der römischen Kaiserzeit. Köln 1983.
- Lutovský, M. 1987:*
Raně středověký ranhojičský nůž z Budče — Frühmittelalterliches chirurgisches Messer aus Budeč. *Archeologické rozhledy* 39, 576–77.
- Lutovský, M. 1996:*
Kolínský knížecí hrob: Ad fontes — Fürstengrab von Kolín: Ad fontes. *Sborník Národního muzea* 48/1994. Praha, 37–76.
- Mařík, J. 1999:*
Raně středověké pohřebiště v Kaníně (dipl. práce). FF UK Praha.
- Mařík, J. 2009:*
Libická sídelní aglomerace a její zázemí v raném středověku — Early Medieval Agglomeration of Libice and its Hinterland. Praha.
- Militký, J. — Profantová, N. 2007:*
Nález keltské zlaté mince v raně středověkém hrobě na pohřebišti v Klecanech (okr. Praha-východ) — A Celtic gold coin found in the early medieval grave in Klecany (Prague-East distr.). *Numismatický sborník* 22, 19–29. Praha.
- Mrázek, I. 2000:*
Drahé kameny ve středověku Moravy a Slezska — Edelsteine im Mittelalter Mährens und Schlesiens. Brno.
- Nadolski, A. — Abramowicz, A. — Poklewski, T. 1959:*
Cmentarzysko z XI wieku w Lutomiersku pod Łodzią. *Acta Archaeologica Universitatis Lodziensis* 7. Łódź.
- Opravič, E. — Lutovský, M. 1993:*
Obsah kaptorgy z Dobrovíze — Inhalt der Kaptorge aus Dobrovíz. *Archeologické rozhledy* 45, 139–142.
- Piř, J. L. 1909:*
Čechy v době knížecí (III). Praha.
- Poulik, J. 1948–50:*
Jižní Morava – země dávných Slovanů — Southmoravia – the Country of Ancient Slavs. Brno.
- Preidel, H. 1939 (1940):*
Die Silberschatz aus Saaz. *Mannus* 31, 538–589.
- Profantová, N. 2000:*
Die Ausbildung herrschaftlicher Strukturen bei den Westslawen. In: *Wieczorek, A. — Hinz, H.-M. (Hrsg.): Europas Mitte um 1000*. B. 1. Stuttgart, 293–296.

Profantová, N. 2003:

Mikulčice, pohřebiště u VI. kostela. Pokus o chronologické a sociální zhodnocení — Mikulčice-Gräberfeld bei der 6. Kirche: Versuch einer chronologischen und sozialen Auswertung. In: Profantová, N. — Kavánová, B.: Mikulčice – pohřebiště u 6. a 12. kostela. In: Kouřil, P. (ed.): Spisy Archeologického ústavu AV ČR Brno 22, 7–209. Brno.

Profantová, N. 2005:

Die Elite im Spiegel der Kindergräber aus dem 9. und 10. Jahrhundert in Böhmen. In: Kouřil, P. (ed.): Die frühmittelalterliche Elite bei den Völkern des östlichen Mitteleuropas. Materialien der internationalen Fachkonferenz Mikulčice 25.–26. 5. 2004. Spisy Archeologického ústavu AV ČR Brno 25, 313–334. Brno.

Profantová, N. v tisku:

Ostentatious jewellery of the 9th to 10th centuries in the Czech lands. Its development and the role played by the „Bohemian jewellery“ in the unfolding of Polish goldsmith's art. In: Dufková, M. (ed.): Sborník Národního muzea. Praha.

Profantová, N. 2009:

Raně středověké pohřebiště Klecany I – přínos výzkumu v r. 2005 — Das Frühmittelalterliche Gräberfeld Klecany I – Grabungsausbeute 2005. In: Dresler, P. (ed.): Archeologie doby hradištní v České a Slovenské republice. Supplementum 2, 82–93. Brno.

Profantová, N. — Stránská, P. — Hájek, M. 2007:

Dětské hroby na raně středověkých pohřebištích Klecany I, II ve světle poznatků antropologie, antropogenetiky a archeologie — Kindergräber auf frühmittelalterlichen Fundstellen Klecany I, II im Licht der Erkenntnissen von Anthropologie, Antropogenetik und Archäologie. Študijné Zvesti SAV 42, 141–152. Nitra.

Profantová, N. — Špaček, J. — Novotná, M. v tisku:

Nové poznatky o výrobě a obsahu kaptorg. Na základě studia hrobů ze Zelenče a Čelákovice (rukopis).

Radoměřský, D. 1995:

Der Silberschatz von Saatz (Der deutsche Anteil der Prägungen). Acta Universitatis Carolinae – Phil. et Hist. I, z pomocných věd hist. XI. Numismatica 32/1993. Praha.

Ross, M. 1962:

Catalogue of the Byzantine and Early mediaeval antiquities in the Dumbarton Oaks collection. Vol. II. Washington.

Schránil, J. 1932:

Země české za doby knížecí. Praha.

Skružný, L. 1980:

K některým zvláštnostem pohřebního ritu na slovanském pohřebišti v obci Bášf (o. Praha-východ) — Zu einigen Besonderheiten des Bestattungsgitus auf der Slawischen Gräbstätte in der Gemeinde Bášf (Kr. Prag-Ost). In: Slované 6.–10. století, Břeclav - Pohansko 1978. Brno, 211–225.

Sláma, J. 1977:

Mittelböhmen im frühen Mittelalter I, Katalog der Grabfunde. Praehistorica V. Praha

Slaski, J. — Tabaczyński, S. 1959:

Wczesnośredniowieczne skarby srebrne Wielkopolski — Les trésors d'argent du Haut Moyen Âge de la Grande Pologne. Warszawa – Wrocław.

Smetánka, Z. 1993:

Archeologie ochranného zvuku. Dějiny a současnost 1, 7–9.

Smetánka, Z. 1994:

Archaeological Excavations in the Lumbe Garden of Prague Castle and Their Implications for the Study of the Culture of the Early Czech State. In: 25 Years of Archaeological Research in Bohemia. Památky archeologické – Supplementum 1, 162–167.

Smetánka, Z. 2000:

Halsschmuck. In: Wieczorek, A. — Hinz, H.-M. (Hrsg.): Europas Mitte um 1000. Katalog. Stuttgart, 256.

Smetánka, Z. — Hrdlička, L. — Blajerová, M. 1974:

Výzkum slovanského pohřebiště za Jizdárnou Pražského hradu r. 1973 — Die Ausgrabungen des slawischen Friedhofs hinter dem Reithaus der Prager Burg 1973. Archeologické rozhledy 26, 386–405, 433–438.

Sztyber, A. 2006:

Wczesnośredniowieczne kaptorgi z terenu ziem Polski. Praca magisterska. Kraków.

Šolle, M. 1966:

Stará Kouřim a projevy velkomoravské hmotné kultury v Čechách — Alt Kouřim und die großmährische Kultur in Böhmen. Praha.

Šolle, M. 1970:

Význam východočeské skupiny šperků 10. století v otázce vztahů česko-polských — Die Bedeutung des Ostböhmisches Schmuckes für die Frage der böhmisch-polnischen Beziehungen. I. Miedzynarodowy Kongres Archeologii Słowiańskiej – Warszawa 1965, T.V. Warszawa, 447–454.

Štefan, I. 2000:

Kaptorgy. Bakalářská práce. FF UK Praha.

Štefan, I. 2005:

Kaptorgy: pokus o kontextuální analýzu — Die Kaptorgen – ein Versuch um die kontextuelle Analyse. Studia Mediaevalia Pragensia 5. Praha, 21–60.

Štefanovičová, T. 2001:

K otázce významu predmetu ako amuletu — The question of the meaning of the object as an amulet. Sborník prací filozofické fakulty Brněnské univerzity, řada M 5, 113–117.

Tabaczyński, S. 1958:

Z badań nad wczesnośredniowiecznymi skarbami srebrnymi Wielkopolski — Études sur les trésors d'argent du Haut Moyen Âge de la Grande Pologne. Warszawa – Wrocław – Kraków.

Tomková, K. 1998:

Bernstein im frühmittelalterlichen Böhmen. Památky archeologické 89, 64–103.

Tomková, K. 2006:

Raně středověké pohřebiště na předpolí Pražského hradu I — Frühmittelalterliche Gräberfelder auf dem Vorfeld der Prager Burg I. In: Tomková, K. (ed.): Pohřbívání na Pražském hradě a jeho předpolích I.2. Katalog. Antropologie. Castrum Pragensense 7. Praha, 5–128.

Turek, R. 1962:

Zlomkové stříbro z Kelčského nálezů. Numismatický sborník VII, 83–117.

Turek, R. 1976:

Libice. Pohřebiště na vnitřním hradišti — Das Gräberfeld im inneren Burgwallzeit. Sborník Národního muzea A – XXX. Praha.

Váňa, Z. 1990:

Svět slovanských bohů a démonů. Praha.

Váňa, Z. 1995:

Přemyslovská Budeč. Archeologický výzkum hradiště v letech 1972–1986 – Zusammenfassung. Praha.

Vida, T. 2000:

Der Messigbeschlagn aus Gic, Westungarn. Betrachtungen zu den mediterranen Beziehungen der spätaurenenzeitlichen Kunst im Karpatenbecken. In: Daim, F. (Hrsg.): Die Awaren am Rand der byzantinischen Welt. Studien zu Diplomatie, Handel und Technologietransfer im Frühmittelalter. Wien (Monogr. Aus Frühgeschichte und Mittelalterarchäologie 7), 305–320.

Vida, T. 1995:

Frühmittelalterliche scheiben- und kugelförmige Amulettkapseln zwischen Kaukasus, Kastilien und Picardie. Bericht RGK 76, 219–291.

Wachowski, K. 1975:

Cmentarzyska doby wczesnopiastowskiej na Śląsku. Wrocław.

Zápotocký, M. 1965:

Slovanské osídlení na Litoměřicku — Die slawische Besiedlung in der Litoměřiceer Gegend. Památky archeologické 56, 205–391.

Zoll-Adamikowa, H. 1966:

Wczesnośredniowieczne cmentarzyska szkieletowe Małopolski I. Wrocław – Warszawa – Kraków.

PhDr. **Nad'a Profantová, CSc.**, Archeologický ústav AV ČR Praha, v.v.i., Letenská 4, CZ 118 01 Praha 1;
e-mail: profantova@arup.cas.cz.

† RNDr. **Alena Šilhová**, (Archeologický ústav AV ČR Praha, v.v.i., Letenská 4, CZ 118 01 Praha 1)