

napomohla především plynořičce obce, vybudováni čistíčky odpadních vod a řešení svazu komunálních odpadů, o který se staraly postupně Technické služby Břeclav, Tempus Břeclav, nyní je obec členem a.s. Hanáky.

Po roce 1989 se stupňoval zájem o lednický zámek od různých zahraničních firem. V roce 1990 byla založena Společnost pro obnovu a zvelebení zámku se 300 členy, v roce 1991 akciová společnost LVA, v roce 1993 regionální sdružení Jízni Morava, v roce 2 000 Sdružení obcí LVA.

Zasadní události bylo prohlášení zámku Národní kulturní památkou a následně přijetí Lednicko-valtického areálu do světového kulturního dědictví UNESCO. Zámek a park procházejí postupnou obnovou. Byl opraven skleník, opravují se fasády zámku, sítěchy jižáren, jednotlivé sály, byla otevřena nová prohlídková trasa – soutokně pokojje kráčejvy Prantišky a apartmány knížecí rodiny. V parku byly opraveny mosty, akvadukt a jeskytje pod ním, opravou prošel Janohrad, bylo vyčiřeno koryto řeky a obnoveny původní průhledy na zámek. Rekonstrukci se zlepšil stav Bezručovy uljcy, firma Melchorec navrhla zahradnické úpravy kolem rybníků (vykácení náletových stromy a vysázení stovek nových sazenic). Obnovené naučné stezky jsou doplněny o 50 nových informačních tabulí, otevřela se nová naučná stezka Lužní les. Prohrají opravu minaretu a zámeků Apollo. Kraj protkáví cyklistické stezky – Moravsko – slezská dálková cyklotrasa a Moravské vinařské stezky. Zámek má 17 zaměstnan-

#### Použitá literatura:

Dodatky k lednické kronice, uložžené ve Státním okresním archivu v Mikulově.  
Lednické kroniky uložžené na Obecním úřadě v Lednici.

ců, původci používají pozornost turistů živým vykladem. Byla obnovena údězřáská čera a správa zámku převzala péči o skleník a park. Pro turisty je připraveno v sezónu občerstvení na několika místech v parku, v muzeu a karkombách probíhají výstavy v zámcké kapli a i v parku se konají koncerty, a divadelní představení. Návštěvníci parku mohou jet k minaretu loďí nebo se svěží koňským povozem, účastnit se vítání jara, odmykání Dyje, jarníharku, zámckých slavností, mnoho atrakcí se koná u Janohradu. Prohlídku zámku oživuje hudební produkce Kyrtarty Dana Janáka, na nádvoří vystupuje skupina historického šermu Švanci, v parku nabízí zajímavé představení skupina Zeyferus s dravými ptáky, v jižárenách turisté navštěvují akvárium Malaví. V roce 1997 se konala v Lednici balonová fjesa, u obelisku se odehrávala historická bitva.

Se všemi aktivitami turisty seznamuje turistické informační centrum, slouží jim zrekonstruovaná pošta se 7 pracovištem, bankomat CSOB, o bezpečí se stará policie ČR i řířičená obecnic. Lednice se prezentuje na Velertzech cestovního ruchu a webových stránkách Internetu, k dostání jsou videokazety o LVA. Lednický zámek si vybírají velké firmy k prezentaci svých výrobků, v zámku a v parku se každoročně natáčí několik filmů, především historických a hádkových.

V současné době má Lednice 2 356 obyvatel, 1 165 mužů a 1 191 žen, jejich průměrný věk je 37,5 roku. Husťora obýval je 77 na km2. V obci je 674 domů. Katastr obce má rozlohu 3 127 ha.

Lednický zámek je v současnosti určité jedním z našich nejnavštěvovanějších zámku. Je velmi oblíbeným výletním místem hned z několika důvodů. Především je nesmírně vizuálně atraktivní. Je totiž vystaven v pohádkově historizujícím stylu, který přímo vybízí ke snění při filmových pohádkových příbězích. Pat-

tom jeho romantické neogotické formy z poloviny 19. století nepostrádají něco z bizarnosti a malebné tajuplnosti. Kromě toho je však tento „pohádkový“ zámek navíc obklopen rozsáhlým krajinářským

parkem a v jeho blízkem okolí se nachází řada pozoruhodných klasicistních a romantických staveb uprostřed volné přírody. Ta byla upravena a zkrášlena rukou projektantů a místních řemeslníků a rozprostírá se od centra městečka Lednice mnohem dále do široké oblasti na hranicích Dolního Rakouska a Moravy směrem k městem Podivínu na severu, k Valticím na jihu a k Břeclavi na jihovýchodě.

Naše historická rekonstrukce se ovšem bude týkat především zámku a jeho dějin v době baroka a klasicistní před oou rozsáhlou romantickou přestavbou. Takové tematické zúžení má nesporně jisté významy. V barokní době, tj. v průběhu 17. a 18. století, totiž poprvé vznikla myšlenka na vytvoření lednického areálu s ústředním letohradkem v podstatě tak, jak ji uskutečnil neoklasicismus počátku 19. století (ovšem v baroku přirozeně v mnohem menším rozsahu): tj. idea na vytvoření místa odpočinku a zamyšlení v zahradě uprostřed přirozené krajiny s lesy a vodními toky. Přestože dnešní turisté obdivují zejména zámek a přírodní park vybudovaný teprve v historizujícím 19. století, lze je i dnes upozornit na důležitou skutečnost: pozorný návštěvník a dvák může totiž na zámcké budově i v je-

ím okolí odhalit řadu stavebních a uměleckých prvku ze starších dob. Tyto detaily byly na stavbě zanechány částo s určitým úmyslem a právě ony nám nakonec pomohou alespoň částečně zpřítomnit původní podobu této pozoruhodné stavby a její proměny v průběhu času. Tyto proměny byly spojené vždy s měnící se funkcí budovy od venkovské vily přes letohradek až po současný zámek.

Jiří Kroupa

## LEDNICKÝ ZÁMEK DOBY BAROKNÍ A KLASICISTNÍ

Cestu, kterou musíme v našem vyprávění projít, abychom objasnili změny zámcké funkce a formy, jsem naznačil již na jiném místě – a to tehdy, když jsem psal o dějinách valtického zámku v 17. a 18. století. Zahrnoval jsem, že významomho liechtensteinského rezidenčního zámku se skutečnost není možné pochopit pouze výčtem dílčích úprav a přestaveb. Které by vedly k jeho stále a postupně modernizaci, připadá k uzpůsobení stavby měnící se módě a panujícímu vkusu (jak se o tom často hovoří v běžné literatuře). Pracoval jsem naopak s hypotézou, že v dnešní podobě zámku, jak ji důvěrně známe, je skryta spíše existence několika architektonických koncepcí – vlastně hned několika takřka „archeologických“ vrstev několika zámek. Každý z těchto zámek odpovídal odlišnému objektivitě, odlišnému charakteru stanověnému umělecké tlohy a spolu s tím i odlišnému autorovskému stylu provázené stavby!

Obecně řečeno, každý zámek byl v první řadě sídlem významného rodu, ale též v rozdílné míře centrem správy hospodářského majetku, nebo naopak místem určeným k letnímu pobytu na venkově. Především tedy symbolizoval určitý společenský status a postavení majitele a jeho rodu v dobových společenských strukturách, jak navenek (tj. vůči okolní společnosti), tak uvnitř (tj. vůči ostatním příslušníkům vlastního rodu). Je tedy

poctopitelné, že podobně jako se měnil onen společenský status (měnil se objednavatel, připadne majitel ziskal nové postavení, nebo byl povýšen ve stavebské hierarchii), proměňovala se též funkce takového sídla příklad zprvu středověkým hradem a operativním sídlem, později byl budován jako rezidence vládnoucích střeďověkých knížecích rodů, poté byl každodenně neobyvaným palácovým obydlím a nakonec se z něj stala památkový objekt: zámek, jenž je každoročně navštěvován množstvím návštěvníků. Britský historik architektury Václav Rieher kdysi v podobné situaci řekl: „...nemít se však jen jeho obdiv, mít se i způsob, jak byl tento přehled dím...“ Dominám se, že právě zjištění a posléze porozumění tomuto měnitelnému způsobu je jedním z nejdůležitějších úkolů historie umění.<sup>2</sup>

Pod stejným zorným úhlem můžeme sledovat též pozoruhodné stavební dějiny lednického zámku, jak však máme takové, složené v různých dobách vzniklé stavební struktury porozumět? Při všestranné analýze a interpretaci prakticky každé zámkové stavby a jejích dějin bychom si mohli zvolit vlastně dvoji způsob našeho výkladu:

a) na zámkové stavbě můžeme postupně vyhledávat a objasňovat jednotlivé vizuálně působivé části a uká-  
tujícího, avšak pouze zdánlivě jednotného architektonického celku;

b) můžeme naopak „vyreparovat“ ve struktuře dnešní architektury vždy tu podobu, která byla jistým nesporným „srdcem“ jeho jednotlivých stavebních –  
objednavatelů a pokusit se tento „srdce“ zpřístupnit i návštěvníkům zámku, našim současníkům.

Osobně jsem byl vždy přesvědčen, že můžeme používat obou zmíněných přístupů ve vzájemné kombinaci a přitom se pokusit o interpretaci významu architektonického díla na základě historických skutečností – faktů. Svou práci začítme tedy také v Lednici jako

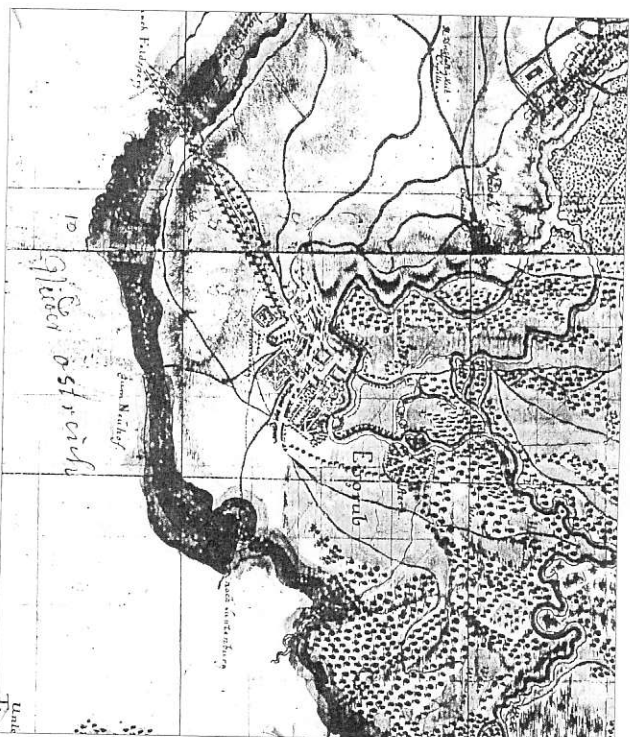
při běžném uměleckohistorickém výzkumu vždy podobně možno přerývným „objektivním“ sledováním konkrétního průběhu dějin, při němž se nám postupně odhaluje (podobně jako při archeologickém průzkumu) několik časových vrstev. Sínací zde máme do jisté míry zruzenou, jindy však zjednodušenou. Zřetelnou proto, že původně budovaný zámek byl nakonec domněluji vyhledávat a zveřejňovat již dříve především domněluji v Lednici z liechtensteinského archivu se přitom sna-  
ci knížecí architekti a později se postarali o nové objevy zvláště rakouské historické umění. Bohužel mohli na-  
konc velmi často jen konstatovat, že prameny k dějinám zámku jsou mnohdy uchovány se zřetelnými me-  
zerami. Nando se mnohokrát můžeme jen dohadovat, jakými stavbami nebo se kterými konkrétními stav-  
bami úkolů mohou být jednotlivé písemné zprávy spojovány.<sup>3</sup>

Naopak jistým zjednodušením naši pozice může být to, že osudy lednického zámku byly vždy velice úzce spojeny s dějinami liechtensteinské rezidence ve Valticích. Lednický zámek byl vždy v 17. a 18. století chápán jako určité doplnění valtické rezidence, jako „druhý stina téže mince“. Zámek hlavní funkce valtického zámku byla a zůstávala rezidence, lednický zámek představoval vlastně buď doplnění, anebo rozšíření této hlavní rezidence o funkci převážně letohrádkovou a voluprátní. Proto se ve stavebních dějinách Lednice i Valtic setkáváme takřka pravidelně se stejnými objednavateli a často též i se stejnými umělci, kteří pracovali na obou místech. Někdy se tak dělo společně a ve vzájemném souladu, jindy se akcenty ve stavebních dějinách obou zámků střídají: po dokončení bývá v Lednici. Tuto propojenost dvou od sebe ne příliš vzdálených staveb můžeme snad označit za typický vzor zámkové architektury. Zámkové areály ve Valticích i v Lednici byly totiž od počátku 17. století úzce propojeny do jednoho velkého funkčního areálu.

### Počátky lednické okrasné zahrady

Lednice patříla původně (zhruba od roku 1322) k seniorstejnému liechtensteinskému majetku v Mělníku-  
60. let 16. století za finančních potíží tehdejšího majitelce prodána. Jíz od středověku zde stávalo panské sídlo – tvrz („dvůr s věží“), jak je tvrz označována v pramenech ještě roku 1582. O jejím původním umístění však dodnes nemáme věrohodnější zprávy. S největší pravděpodobností však mohlo toto původní panské sídlo stát někde v blízkosti pozdějšího hospodářského

dvora, to znamená, že již tehdy byla jeho poloha v určité blízké vazebnosti na dnešní zámkový areál. Nedálež od něj (směřem na jihozápad) pravděpodobně stával i původní lednický kostel, který máme zachycen ještě na kresbě vedle městečka z první poloviny 18. století. Virne o něm, že zde byl roku 1552 poříben Jan VI. z Liechtensteina a roku 1579 jej nechal důkladněji obnovit a přestavět Hartmann II. z Liechtensteina. Napsové desky, které tyto skutečnosti dokládají, byly po zborení kostela druhohně umístěny na fasádě lednického zámku (na vnější křídla s kostelem).



Obc. 1 – Lednice a okolí na prvním vojenském mapování Moravy, 1764–1768. SOkA Mělník, JAF 982 – sbírka pozitivů.

Po ztrátě mikulovského a lednického panství se rod Liechtensteinů poměrně brzy snažil tyto své původní rezidenční majetky na Moravě získat zpět. To se sice tak zcela nepodařilo, nicméně Hartmann II. z Liechtensteinů získal prostřednictvím habsburského císaře alchymistů malou část tohoto majetku v městěčkem Lednici.<sup>5</sup> Lednický statek přitom sousedil přes hranici s panstvím valtickým, jež Hartmann II. již dříve držel v Dolních Rakousích. Podarilo se mu tak vytvořit pozemkový byt' mezi obvyklými majetkovými celky, spojující majetek jednoho rodu po obou stranách hranice Dolního Rakouska a Moravy. Tuto zvláštnost můžeme zároveň vysvětlit slyšim zájmem Liechtensteinů o svůj starý rezidenční majetek na jižní Moravě. Titulaturu, v níž je zmiňováno vlastnictví mikulovského panství, ani později Liechtensteinové již nikdy nezmenili. Rovněž z téže rodové tradice vyplynulo do budoucna, že seniori mnohdy značně rozvětveného rodu měli svůj vlastní základ zepřena v majetkové držbě v jihomoravském prostředí. Lze proto předpokládat, že Hartmann II. z Liechtensteinů právě tím, že přijal ke svému dolnorakouskému majetku přes hranice rovněž jihomoravskou Lednici, si chtěl současně upravit svou seniorskou pozici uprostřed celého rodu také symbolicky prostředky. S tímto symbolickým zřeteltem později rovněž pokračoval ve výstavbě odpovídajících rezidenčních staveb na obou stranách základatel liechtensteinského hospodářského a politického vzestupu, Hartmannův syn Karel z Liechtensteinů na počátku 17. století a také jeho další nástupci na liechtensteinském trůnu.

Kniže Karel z Liechtensteinů (1569–1627) ovšem od počátku 17. století nejprve zahájil především budování své knížecí rezidence ve Valticích. Přitom se však již v této době objevují v pramenech díky zmiňky o jakési okrasné zahradě v Lednici. Roku 1611 kníže karel příkladu objednal „vodní dílo“ (Wasserwerk) pro svou zahradu u Antonia Prunzlera z Lince. Později je zachována další zpráva o tom, že do Lednice roku 1617 přijel z Brna architekt Giovanni Maria Filippi (po

1560–kol. 1630). Ten v té době pro Liechtensteiny vypracoval projekt poutního chrámu s rodovou hrobkou ve Vranově u Brna. Je nímochodem pozoruhodné, že tento architekt, dříve tak významně činný na pražském mlynářském dvoře císaře Rudolfa II., působil v téže době rovněž při přestavbách císařského zámku v Linci. Odtud přišel do Lednice původně i ohen „Wasser-künstler“, což by snad mohlo naznačovat rovněž dřívější Filippiovo angažování v Lednici. Naposledy je architekt Giovanni Maria Filippi zmiňován roku 1626 jako liechtensteinský knížecí architekt, později se však z pramenů vytráčí a neznáme ani jeho datum úmrtí. Je však současně nutně bohužel říci, že uměleckou úlohu tohoto předního středoevropského architekta přechodně dobyl mlynářem a počínající barok v Lednici dnes také neznáme. Snad mohlo být onou úlohou zatřeno v pramenech zmiňované okrasné zahrady, případně nová výstavba lednického hospodářského dvora. Kromě Filippiova v Lednici pracoval ještě stavitel *Mario de Marco* a architekt *Giovanni Battista Carlone*.

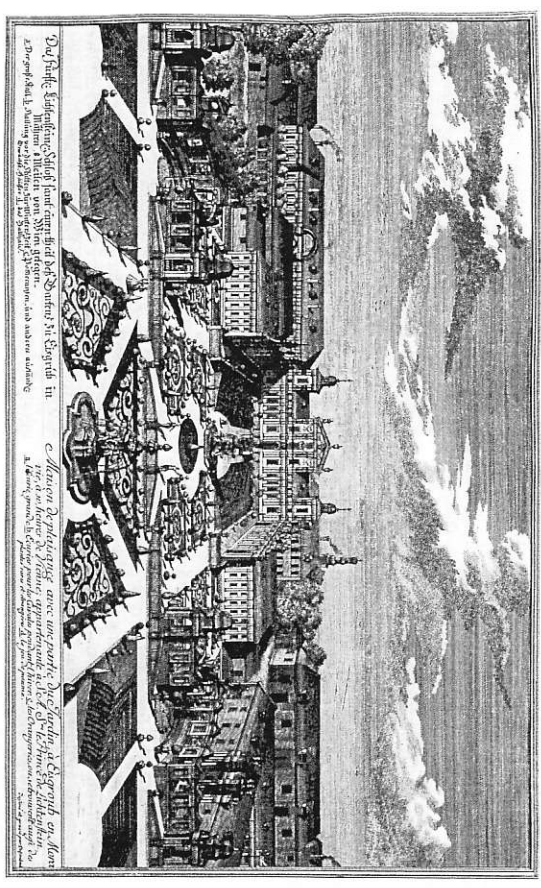
Jistou zvláštností původní zahradní dispozice v Lednici byla ta skutečnost, že zde byly až do konce 19. století vlastně zahrady dvě. Byly od sebe oddělené dlouhou městskou ulicí, která směřovala k Podivinu. Postupem času se městský urbanismus Lednice zcela zásadně proměnil, takže si dnes musíme pro porovnání původní stavební situace pomoci již jen staršími dobovými mapami. Zjistíme potom, že v jihovýchodním cípu v návozi dvou k sobě přiléhajících částí městčka Lednice byla založena pravidelná zahrada (užítková?) přibližně na půdorysu čtverce, oddělená ulicí od pozdějšího zámečského areálu. Při jejím západním okraji byly rozmístěny některé menší vrchnostanské budovy. Teprve v pozdější době, na konci 19. století, byla tato zahrada postupně integrována do celku zámečských zahrad. Napokp nová okrasná zahrada byla stavěna asi hrad od počátku na svalu směrem k řece, snad nejdříve v horní části – tam, kde byl později postaven letohrádek – a přeléhala tak k původnímu (?) panskému sídlu.

Po smrti knížete Karla z Liechtensteinů se stal roku 1627 poručíkem jeho tehdy nezletilého syna Karla Eusebia Karlov mladší bratr kníže *Maximilian* především na výstavbu rezidenčních Valtic, nicméně právě jeho zásluhou bylo započato též s důležitějšími novostavbami i v Lednici. Stalo se tak nejspíše těsně před rokem 1632, tj. ještě dříve, než se pňholový kníže Karel Eusebus z Liechtensteinů začal plně starat o svůj majetek. Ve Valticích i na dalších místech proto kníže tehdy pracoval severoiralský štukatér a architekt Giovanni Giacomo Tencalla, jemuž přisuzuje dle-

ležitou roli v prosazování raně barokní architektury v podunajské architektuře znalce architektury středoevropského „selečníka“ Petr Fidler<sup>6</sup> Tencallowým prostřednictvím se na jižní Moravě ve 30. letech 17. století prosazovala zejména kamenná a štukatérská práce v protobarokním a raně barokním stylu.

**Via v tujiupné zahradě**

Pozdější kníže Karel Eusebus z Liechtensteinů, znalec architektury a umění a současně sám též diletaující projektant, se na sklonku svého života o lednických stavebách nevyjadřoval příliš příznivě. Za nevyznan-



Obr. 2 – Johann Adam Dekenbach. Pohled na lednický zámek se zahradou, kol. 1720 (Zdeněk Kudělka a kol., Umění baroka na Moravě a ve Slezsku, Praha 1996, s. 184). Reprofoto V. Horvák.

nější práce zde považoval své vlastní zahradní úpravy, které realizoval se značnými náklady. Přitom nabídal svého syna, aby v Lednici něco v architektuře skvěle podníkl, neboť zde dosud údajně nebylo žádné „real *palatium*“. To by snad mohlo znamenat, že původní myšlenka – jak na stavbu lednického „kastela“ v zahradě, tak i na další stavby při něm – souvisela stále ještě s nějakým stavebním děním za vlády jeho předchůdce. Tento domněne byl nakloněn především britský historik umění Václav Rícheň, jenž připsoval raně barokní novostavbu letohrádku a zahrady v Lednici právě architektu knížete Maximiliana z Liechtensteina *Giovanni Giacomo Tencalliovi* (kol. 1600–kol. 1650). V poslední době tento Tencalliv podíl na stavbě ještě blíže specifikoval Petr Fialda: „Ten upozornil zvláště na tu skutečnost, že Giovanni Giacomo Tencalla již od roku 1632 dodával modely pro kamenické práce, na nichž pracoval kameňák a sochař *Pietro Malmo Maderno* a štukatér *Bernardo Bianchi*. O něco později k nim přišel ještě Tencalliv mladší bratr *Giovanni Tencalla*, jenž přišel na jihu Moravu poté, co skončil práci v Polsku. Na sklonku roku 1632 tak bylo v Lednici objeveno šest kámen podle určených modelů, následujícího roku byly zhotoveny kamenné balustrády. K roku 1635 se nado hovoří o další osmiboké kásně, vyvotěné podle voskového modelu, a o dvou fontánách; přitom měla být rovněž zahájena stavba „letohrádku“.

Skupina tencallivů, která pracovali v lednické zahradě, byla svázána svým původem i četnými příbuzenskými svazky mezi sebou a tvořila družinu kolem svého vedoucího (*capomastro*) Giovanni Giacomo Tencally. Byla to družina značně typická pro stavbu ni a štukatérské podnikání severotalských tencallivů první poloviny 17. století. Sam *capomastro* Giovanni Giacomo Tencalla pracoval pro knížete Maximiliana z Liechtensteina na řadě stavebních podniků od roku 1630 do roku 1638. Kníže jej dopoučel vlivnějším domínáním pro výstavbu jejich kostela Santa Maria Rotonda, jednoho z prvních, nejvýznamnějších raně barokních chrámů ve středoevropském prostředí. Pro

knížecí rodinu Giovanni Giacomo Tencalla pracoval na liechtensteinských zámcích v Moravském Krumlově, v Uherském Ostrohu, Búčovicích a snad také ve Zdaňovicích. V blízkosti valticko-lednické činnosti byl zaměstnan dokonce mlukolovským Dietrichsteinem, pro něž projektoval roku 1636 loretánský kostel s memoriálními kaplemi v Mikulově.

V rezidenčních Valtických budoval Giovanni Giacomo Tencalla především opět významnou chrámovou stavbu – monumentální farní chrám jako součást rozrůstajícího se rezidenčního areálu. Roku 1638 se však zřítla jím projektovaná klenba valtické kopule a stávil byl z knížecích služeb okamžitě propuštěn. S jeho jménem se již na Moravě a v Podunají neseptánek, byť se o jeho pobyt o něco později zajímali ještě moravskokrumlovský kníže Gundakar z Liechtensteinu, v architektonické a štukatérské práci na valtickém kostele, ale též na dalších místech, pokračoval jako vedoucí oně „tencallovské“ družiny jeho mladší bratr, štukatér, dekorátor (ale též stavitel) Giovanni Tencalla. Skutečnost, že nejen dokončoval práce podle svého bratra, ale rovněž samostatně projektoval, máme doloženu smlouvami například při stavbě mikulovské Lorety.

Po roce 1638 vedl lednické stavby již sám *Giovanni Tencalla* (činný na Moravě v letech 1632–1662) jako „*capomastro*“ a štukatér. Roku 1643 byl vyzdobován zdejší letohrádek v interiéru charakterovými nástěnnými malbami – liechtensteinským dvorním malířem *Giovanni Battista Ghislinim* (údajně zde vymaloval celkem devatenáct pokojů). Okrtní tencallivů se v té době dále rozšířil. Roku 1642 přišel za Pietro Malmo Maderno ze severní Itálie do Vídně jeho mladší kameňák (a současně čerstvě ženatý zed) *Franzisco Carrafi*. Oba dva pracovali v Lednici roku 1645 a vytvořili zde dvě nové kásky. Pro Carraffio znamenala tato práce jen kamenická práce první knížecí k jeho pozdější světlé kariéře. Poté, co se ve Vídni dostal o několik let později do služeb knížete Lobkoviců, začal pracovat na architektonických projektech pro významné realitace raného baroku v Čechách včetně poslední stavby nej-

známějšího velkolepého projektu pro Čermský palác v Praze.<sup>9</sup>

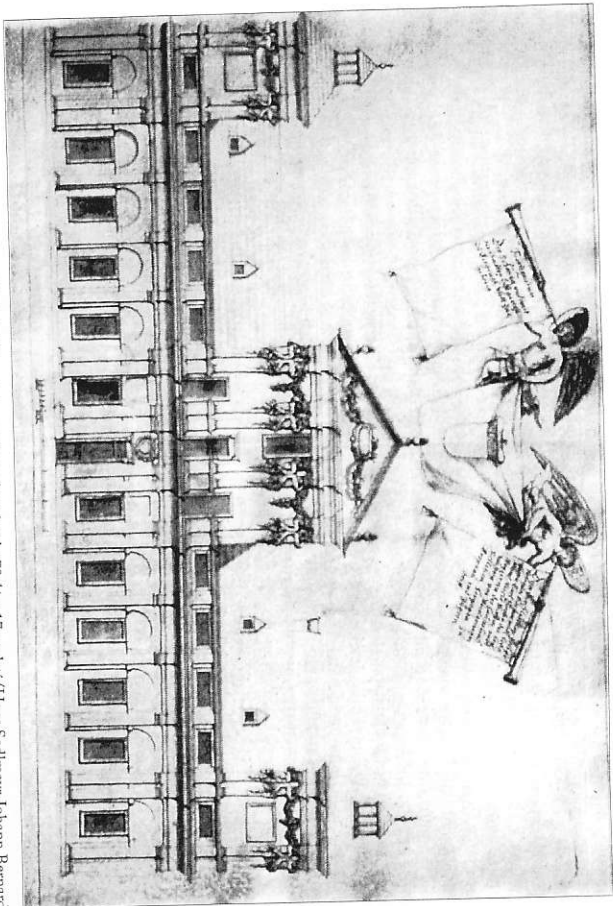
Zdá se, že Giovanni Tencalla se chtěl opřít o kvalitu zdášenosti stavebních tencallivů, aby se vyhnul možným chyb, které vedly k propuštění jeho staršího bratra. Proto se vedle příslušníků severotalské družiny nyní v Lednici objevují také mistři zdomácnění: od počátku 40. let 17. století zde staval brenský zednický mistr *Onufrij Erna*, krejčí v Lednici a ve Valtických pracoval od roku 1643 spolu se svým synem *Janem Kritizlem Ernou*. To, že Ondřej Erna, jenž byl rovněž severotalského původu, staval pro Liechtensteiny, nebyla již žádá náhoda. Jeho první práci na Moravě byla totiž stavba liechtensteinského poustního chrámu ve Vranově u Brna podle projektu Giovanni Maria Filippina, později tam dále pokračoval ve výstavbě přílehlého poustanského kláštera podle projektu Giovanni Giacomo Tencally. Ve 30. a 40. letech 17. století v Brně vykonával zednické řemeslo již samostatně a stal se posléze jedním z nejvýznamnějších mistrů raného baroka na jihu Moravě.

Jak je z těchto spíše sporných údajů patrné, autorový problém tvůrčí projektu zahrady a letohrádku v Lednici je výteem různých jmen tvůrčích osobností poměrně složité. Ještě roku 1653 byl do Lednice například povolán nejménovaný italský zahradník, který měl za úkol provést další úpravy zahrady. Navíc ještě v době, kdy oba brenští Ernové byli placeni za zednickou práci, pro Karla Dussaba z Liechtensteina pracoval i nadále ještě Giovanni Tencalla. Roku 1654 navihl například projekt pro „ortolium“ (třebaže kapli s křížem) na začátku valtické cesty. Konkrétně je třeba zmínit, že ve starší literatuře se opakovaně objevuje datum 1666, připadně 60. léta 17. století jako období nějakých dalších úprav lednického letohrádku. S tím by mohla snad souvisět i práce dalších Tencallivů pokračovali po jeho odchodu z knížecích služeb roku 1662: *Johann Baptist Kueber* a *Jacob Schwartz* měli vyztolbit (či pouze opravit) před rokem 1686 v podzemní letohrádku dlouhou grottu, v níž vytvořili tři z pod-

zemních jeskyní při užité skutečných přírodních krasů z prostředí Moravského krasu. Tato grotta musela být však zjevně již součástí původní stavby. Shodou okolností pouze tato část původní raně barokní vily v zahradě je dodnes zachována.<sup>10</sup>

Podleby raně barokního zahradního areálu v Lednici a vily v něm (zejména její poměrně reaturně působící fasády) známe dodnes pouze ze dvou dochovaných kresbých zdrojů. Prvním je planimetrická kresba příčeli, kterou zaznamenal ve svém tračtátu o souboré architektuře *Höfging W. Praemer* (jeho kresby vznikly před rokem 1676). Druhým vizuálním zdrojem je veduta lednického zámku s okolím, zachycená od zahradní části kreslím a grafikem *Johannem Adamem Dehenbakenem* (z doby mezi lety 1718–1721). Tato veduta zachycuje již pozdější stav lednického letohrádku za vlády knížete Antonia Floriana, nicméně příčeli ústřední stavby v ose se do zhruba mry shoduje s Praemerovou kresbou.<sup>11</sup>

Lednický letohrádek měl podle těchto kresb směřem do zahrady podobu půdorysného obdélníka o třinácti okenních osách. Byla to přízemní stavba. Pouze uprostřed v ose dispozice byl zbudován trojový vestibul a nad ním byl vystaven dvoupatrový sál s otevřenými vysokými okny do zahrady. Po stranách fasády byly do nároží zasazeny věže zřejmě bez interierového vybavení (na Praemerově kresbě nemají okna – místo nich jsou na fasádě pouze stukové šlepy obdélníky). Přízemní okenní osy byly zasazeny do šlepych arkád, před jejichž pláňí byly představeny plasty (v centru a na bočních zdvojené). Obě věže i ústřední trojsá část byly opřaty ostatním architektonickým částem výrazněji dekorovaný plasty ve tvaru manyristických „*bernoček*“ a naturalistickými girlandami. Před takto tvarovanou zahradní fasádou bylo před zámkem vytvořeno stupňovité zahradní „*amfiteátr*“, po obou stranách ohraničené kulturními, sedmiosými fasádami o dvou sítěch. V jejich přízemí byly vždy dvojice postramých vchodů. Jedním z těchto vchodů se vstupovalo do vedlejších prostor kolem ústřední vily, druhým



Obr. 3 – Wolfgang W. Paemmer: Průběh lednického zámku směrem do zahrady, 70. léta 17. století (Hans Sedlmayr, Johann Bernard Fischer von Erlach, Wien 1976, obr. 306). Reprótořo V. Horvák.

(umístěným směrem k dolní části zahrady) se vclázelo na východní straně do budovy mířovny a do stavebně obdobné, avšak v pramenech blíže neozaččené budovy na protilehlé západní straně.

Nepochybně hlavním centrem vilové dispozice v Lednici však byla stupňovitá zahrada v severní části areálu nad řekou Dyjí. Zde se před architektonickou kulisou vily svázovala zámecká zahrada terasovitě k protěkáající řece. Ta se pod ní v oblouku ořídčila a vytvářela v tomto ohybu takřka jezírkovou plochu a „po-

skou výzdobu). Tyto architektonické útvary byly vystavěny kolem nádrží s vodními hříčkami a vodotrysky a na každé straně byly ukončeny nárožními, otevřenými belvedery. Mezi nimi stála o něco výše jediná osmiboká kašna. Zjevně právě tyto stavby měl na mysli kníže Karel Eusebius z Liechtenštejna, když se konci svého života kritizoval „letohrádek“ (Luschnau), který pryč je špatně postavený a zahrnuje vyhledávané zahrady do přírodního okolí.

Velká zahradní plocha oddělená do stupňovitých parteri vznikala nepochybně podle dobových vzorů italských a francouzských zahrad. Lze upozornit, že „amfiteatro“ před zámeckou budovou vzniklo jistě inspirováno podle florentské maysirské rozlehlé zahrady Boboli při věvodském Palazzo Pitti. Obdobné rovněž pro vybudované terasy a dekorativní architekturní s grottiemi a belvedery můžeme hledat jejich vzory v maysirských francouzských zahradách (např. Saint-Germain-en-Laye) v téže době zbudovanou drobnou vilu, před níž se rozkládala rozsáhlá terasovitá zahrada sestupující směrem k řece). Nejvýše postavený letohrádek v Lednici osamitě svou stavební a typologickou strukturou velmi dobře odpovídá rovněž francouzským grottiám s pavilony v maysirských zahradách.

Jak ovšem vypadala budova lednické vily v interiéru, to se dnes můžeme pouze dohadovat. Zjevně však můžeme předpokládat, že základní struktura původní stavby tvořilá dodnes stavební jádro dnešního zámku. Obě nárožní věže mají dosud vlastně zachovanou substrukci v podobě takřka čtvercových salónů v interiéru. Můžeme tedy hypoteticky usuzovat, že se celkově jednalo o dvoutaktové obydlí, propojené dvojicí emfílad v každém traktu. Ústřední sál v patře měl půdorys čtverce a zabíral celou šíři dvoutaktu. O dispoziční stavbu v nádvorní části směrem k městu ovšem nejsem již nijak informován. Existuje pouze možný předpoklad, že zde ke zmiňovanému dvoutaktu přiléhala vstupní otevřená arkáda. Její existence by snad odpovídala stejným arkádám zahradní části. K východ-

nímu nároží bylo asi navíc přistavěno směrem k jihu kratší přízemní boční křídlo opět s arkádovou chodbou.<sup>12</sup> Letohrádek by tedy mohl mít pravděpodobně půdorysnou podobu písmene L. Na západní straně stála v těsné blízkosti před zámkem ještě jedna, patrně starší stavba. Na Delschenbachově gráneckém listu je zachycena jako přičně postavená dvoupatrová budova s malou věží, která vychází vzadu za budovou. To by mohla být snad přestavěná část v pramenech nekolikrát zmiňovaného dvora se věží, případně část panského sídla s kaplí. Na Delschenbachově listu jsou ovšem znát ještě další stavby kolem zahrady; některé z nich jsou síce zřetelně pozdější (např. konturní a oranžerie), jiné mohly být možná i staršího původu.

Představit si tedy původní podobu letohrádku je dnes jisté obtížné. Díváme-li se však na stavbu lednického zámku v součtosti, můžeme si přece jen s jistotou dávkou fantazie rekonstruovat původní strukturu přízemní vilové stavby zejména pod historizující zahradní fasádou. Navíc můžeme naši fantazii pomoci alespoň původní grottiou v zámeckém smutěru a kašnou v blízkém zámeckém okolí, což jsou jediné pozůstatky z doby, kdy byla v Lednici vybudována „vila v zahrádce“.

Vatně se však ještě jednou k hledání tvůrců raně barokní vilové dispozice v Lednici a k vysvětlení jejího významu. Bylo již řečeno, že autorství lednického letohrádku a jeho okolí je vzhledem k absenci původně zachovaných reálných částí poměrně složité. Vaclav Řeichter považoval za autora ústřední vily Giovanni Giacomo Tencalla, německé přece jen - vzhledem k dekorativní fasádě horních částí letohrádku - uvažoval o její možné úpravě v pozdějších šedesátých letech 17. století.<sup>13</sup> Na druhé straně za autora v pramenech zmiňovaného „letohrádku“ učil jednoznačně brněnského stavitele Ondřeje Ern. Zdrožní totiž ohen v pramenech zmiňovaný „letohrádek“ s drobnými stavbami v dolní části zahrady.

Přesto se mi zdá, že největší vyhodnocení přirozeně

ne zcela úplných a jasných archivařů by mohlo napo- vídat přece jen porétkud odlišnému předpokladu, totiž tomu, že hlavní budova spolu s horní částí zahrady byla intenzivně budována teprve po roce 1638, tj. že auto- rem nové koncepce byl asi mnohem pravděpodobněji mladší bratr původního liechtensteinského architek- ta Giovanni Tencalla. Ten se sice mohl řídit základní ideou svého bratra a původního stavebníka Maximi- liána z Liechtensteinu, ale stavbu lebnického obchati především o dekorativně působivou fasádu i o magie- ky působivou koncepci výzdoby interiéru. Tyto vlast- ní stylové formy zapadají již mnohem spíše do myšlení Karla Eusebia z Liechtensteinu.

Zdá se mi tedy, že v Lednici musíme počítat se dvěma základními stavebními etapami. V první etapě vznikala nejspíše asi spodní část zahrady. Bohužel však oráčů šest kášen na Dalsenbachově rybně nenalez- me. Jak jsem však naznačil, mohlo by to znamenat, že původní zahrada pokrývala ještě dále v ose západ- východ podél řeky Dyle. Horní část zahrady s hals- trádami, tj. pravděpodobně orámi dvěma otevřenými travními a belvedery spolu s osmibokou kašnou, je da- rována asi poměrně spolehlivě teprve do roku 1635. Tato část je vidět na Dalsenbachově rybně jako pro- stědání zahrady tenasa. Z pramenů můžeme v tom- to případě soustavně usoudit, že autorem této části byl již několikrát zmiňovaný *Giovanni Giacomo Tencalla* se svou družinou. Pro tuto domněnku by snad mohlo svědčit také to, že kníže Karel Eusebius z Liechten- steina si – jak jsem zmínil – stěžoval, že tyto stavby omezovali krásky výhled do okolí lednické zahrady a do- poručoval svému nástupci je odstranit. Jeho výrok je srozumitelný přirozeně pouze tehdy, pokud by tyto části v době, kdy on sám pokračoval v budování okolí hodoval. Současné by to znamenalo, že původně byla v Lednici budována pouze rozšířená zahrada s belve- dery otevřenými do volné krajiny. Ta snad původně navazovala na starší okrasnou zahradu z počátku 17. století.

Kníže *Karel Eusebius z Liechtensteinu* (1611–1684) si záhy po svém nástupu na trůn nechal zhotovit osob- ní impresu s obrázkem nezmičeného dráhého kamene, hluboký zájem o architekturu a umění, ale též o alchy- mii a přírodní magii. Zachované inventáře z jeho doby dokládají, že například „*agrarische*“, kterou si kníže nechal zřídit Giovanni Tencallou na valtickém zámku, byla jakosi magicky působící místnost, naplněnou dráhy a předměty, přírodními křídami a alchymicky- mi tabulami. Mohli jsme tedy již dříve předpokládat, že prostorová a do jisté míry i magická idea zřete- ňání v jeho hlavní valtické rezidenci byla spojená s kni- žecím zájmem a citem pro záračné (thaumaturgické) působení zámekového areálu.<sup>14</sup>

Totéž lze asi rovněž říci o lednické zahradě, při- padně o vilové stavbě v ní. Teprve totiž za vlády Karla Eusebia byl asi budován oběma hmtěskými stavení- mi „*halskaus*“, tj. podle mého mínění skutečně ona nová budova vily v horní části zahrady. Původním autorem této stavby by mohl být asi rovněž starší Tencalla, otaž- kou však je, zda měla již od počátku onu podobu, kte- rou vidíme dokumentovánu na starých kresbách. Moh- la být totiž založena původně jen jako přizemní galerie, která uzavírala celou zahradu od ostatních panství- budov a od městečka. Nechtějším prvkem nové zahrady však byla *valta, kámen a přehrad*, demní i pod- zemní. Zpodobení přírodních zvířat a pozoruhodní, vodní hráčky, kamenné i štukatéřské práce – to vše vstěvnilly areálu, ale zejména na samomého kníže- lu. V jeho horní části byla dokončena zahradní vila, je- již novou dekorativní fasádu spolu s kulisami, které za- kryvaly starší, již vystavěné objekty v okolí, projektoval v tom případě asi teprve *Giovanni Tencalla* na počátku druhé poloviny 17. století. Jistou indicií pro pozdější vznik této fasády by mohla být i tato souvislosti mimo jiné právě ta okolnost, že Wolfgang W. Praemer tuto fasá- du zveřejnil v 70. letech 17. století jako příklad tehdy

moderní vilové fasády. V pozdější vily byla zjevně již v té době projektována „*lehová grotta*“ s aluzí na jméno místa vily, i když dokončena (nebo znovu upravená?) byla teprve později.

V okolí lednické vily byly budované další stavby a zahrady. Oba Ernové v Lednici stavebí bazantníci, Giovanni Tencalla nakonec asi zaslal ještě do podo- by druhé zahrady, která se rozkládala na čtvercovém půdorysu mimo nové budované záčásti užit- kovou, částí okrasnou a měla snad rovněž pro světo- objektivněle jistou magickou funkci. Dodnes z ní za- stala zachována dekorativně podružná kašna s li- echtensteinskými etry (parně vytvořená podle proje- ku Giovanniho Tencally teprve ve 40. a 50. letech 17. století).



Obr. 4 – Giovanni Tencalla (?). Kášen v lednickém zámku. 2003. Foto E. Kordovský.

### „Zámek koni“

Od roku 1684 vlastnil valticko-lednické panství kníže *Johann Adam z Liechtensteinu* (1662–1712), jenž byl kolem roku 1700 pravděpodobně jedním z nejvy- znamnějších uměleckých mecenášů v habsburské mo- narchii. V Lednici se stal symbolem jeho mecenáš- ské činnosti nové postavené velké konířny v budované na západě v těsné blízkosti zámku. Rakoušský histo- rik umění Hans Sedlmayr a po něm rovněž Hellmut Lorenz nazvali její monumentální stavbu „*zámekem koní*“ (*Schlöss der Rosse*) a tím vyjádřili umělecký i spo- lečenský význam této novostavby. V současně době jsou jejího dějiny velmi dobře zpracované zejména díky pracím vídeňského historika umění Hellmuta Loren- ze.<sup>15</sup> Proto je možné se o výsledky jeho studia spoleh- livě opírat při interpretaci jejích významů.

Vztah nového knížete k umělecké tvorbě na liech- tensteinských panstvích nejen ve Vídni a v Dolním Rakousku, ale též na Moravě a ve Slezsku se všeobec- ně dá rozlišit do několika časových období:

a) Zpočátku se mohlo zdát, že nový kníže přesně sleduje „architektonickou závěť“ svého otce. Lze si na příklad vzpomenout, že především budoval podle ně- jaký bizarního projektu knížete Karla Eusebia z Li- echtensteinu novostavbu zámku v Plumlově. Rovněž práce nového knížete ve valtické rezidenci sledovaly zprvu původní instrukce jeho otce a konce končí rov- něž rozhodnut budovat rozlehlé konířny v Lednici bylo v podstatě spojeno s architektonickým a spo- lečenským idelem knížete Karla Eusebia.

b) Po roce 1690 došlo ovšem k výrazné proměně liechtensteinského mecenátu. Kníže Johann Adam se nyní odklonil od tradičního typu mecenášství a steti- ky svého otce, který byl zakoreněn v tradici 17. století; naopak se nyní evidentně hlásil k vrcholné baroknímu projevům italského akademismu (jak v architektuře, tak v malířství i v sochařství). Začal budovat estetice- ky dokonale barokní stavby jako v jistém slova smyslu vzory knížecího, aristokratického kulturního mecenáš-

ství v rezidenci Vidni (srov. oba liechtensteinské paláce ve Vidni spolu s jejich zahrady i uměleckou výstavou).<sup>16</sup>

c) Když si však ke konci života kníže hořce uvědomoval, že nemá vlastního dědice a jeho následníkem na liechtensteinském trůnu bude pro něj málo přijatelný příbuzný kníže Antonín Florian z Liechtensteinu, pokusil se mu jeho dědictví znepřijímením. Své nejmilší paláce a sbírky jako i nové utvořené liechtensteinské knížectví odkázal sekundogeniture a o původně hlavní rezidenční stavby ve Valticích a v Lednici se naopak své neblahé důsledky. Je však třeba říci, že pro Lednici práce jen snad o něco menší, neboť mezitím zde byl již dostaven onen umělecky nesměrně hodnotný „zámeck koní“.

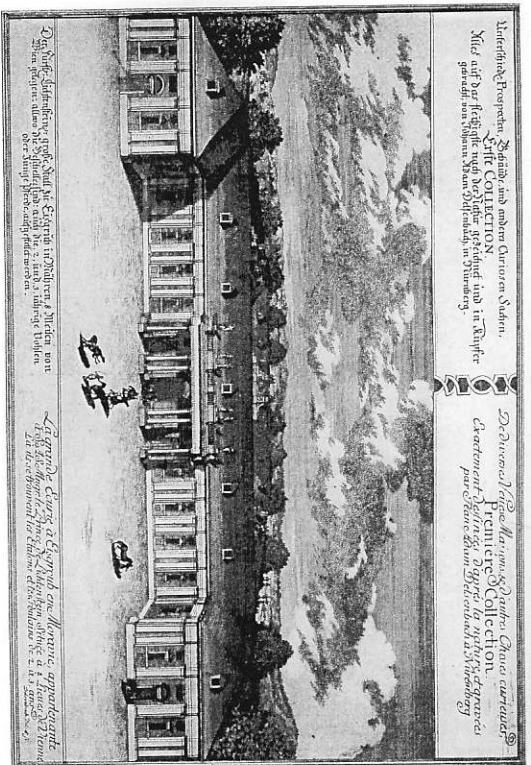
Jak tedy bylo naznačeno, nový kníže se při úvaze o své stavbě činnosti v Lednici mohl zpočátku opírat zejména o architektonickou závet svého otce ze 70. let 17. století. Ten počítal mezi nejvýznamnější architektonické a společenské tituly dokonale vybavené koníny v blízkosti rezidence. Ostatně chov koní patří k dalšímu, velmi podstatným šlechtickým zálibám tohoto knížete. Hellmut Lorenz si při analýze architektonického traktátu knížete Karla Eusebia posvíml, že mnoho z knížecích úvah o vzhledu dokonale vybavené koníny se takřka zrcadlí v později postavených lednických stavbách (včetně např. užité dekorace v exteriéru či výšky koníny v interiéru).

Jak je patrné a popisá na Delsenbachově veduté zámeckého areálu, původně starší koníny byly umístěny v dlouhém křídle starého hospodářského dvora. V pozdější době jedna jeho část sloužila stále jako „zimní koníny“. Jižně od nich byly asi ještě další menší stavby koníny, neboť v době pokračující novostavby se v pramenech hovoří o jejich stržení. Právě na jejich místě byly nakonec stavěny nové velké koníny s jízdnou a s centrálním pravotočným dvorem (spolu s bazénem pro koupání koní uprostřed). O jejich výstavbě bylo rozhodnuto již ve druhé polovině roku 1687, z roku

1688 pocházejí první kontrakty na zhotovení kamenických článků s olomouckým kameníkem a stavitelem *Martinem Miskou* a se zednickým mistrem *Minderasem Klose* (první v téže době zpracovával kamenické práce rovněž v interiérech valtického zámku, dluhy ještě o něco později rovněž ve Valticích staveb).

Koníny byly budovány v následujících letech postupně vystavěna jednotlivých křídel po částech tak, aby byly vždy dokončeno určité křídlo v celku a mohlo by být tak hned využíváno. Nejprve byla roku 1690 postavena hrubá stavba vstupního (jízdného) křídla v následujících dvou letech však bylo toto křídlo znovu upraveno podle odlišného projektu. Toto křídlo bylo „nejzrajejší“; byly do něj umístěny na každé straně od vstupní dveře jízdná. Roku 1693 bylo starého východní křídlo (směřem k zámecké zahradě) se dvěma velkými sádkami a teprve roku 1695 byla zahájena výstavba protilehlého západního křídla s prostory pro obsluhující personál. Do roku 1701 byly nakonec všechny vstupní portály osazeny sochařskou výzdobou, nicméně poslední (severní) křídlo již postaveno nebylo. V něm původně měly být asi umístěny ještě další sádky.

Knížecím architektem a tvůrcem počátečního projektu se stal *Johann Bernhard Fischer von Erlach (1656-1723)*, který vypracoval první projekt koníny zájme hned na přelomu let 1687/1688. Toto datum je poměrně dlužitě, neboť nám připomíná, že zhotovení lednického projektu patří mezi nejranější Fischeryovy práce v habsburské monarchii (vedle projektu na tzv. sál a vedle neprovedeného projektu na zahrady nad Dříví tenstenský palác ve Vidni). Stováním uvedených architekturní prvků může přinést značné překvapení. Vedle ostatních uvedených projektů, jejichž hlavní inspirací je dokonalá znalost moderního finského „*barokismu*“ (ji. finské akademické architektury jako dědiců Gian Lorenza Berniniových), působí lednické koníny jak svým půdorysným rozvrhem, tak strukturou fasádových článků práce jen poněkud konzervativně. Vrcholně barokní



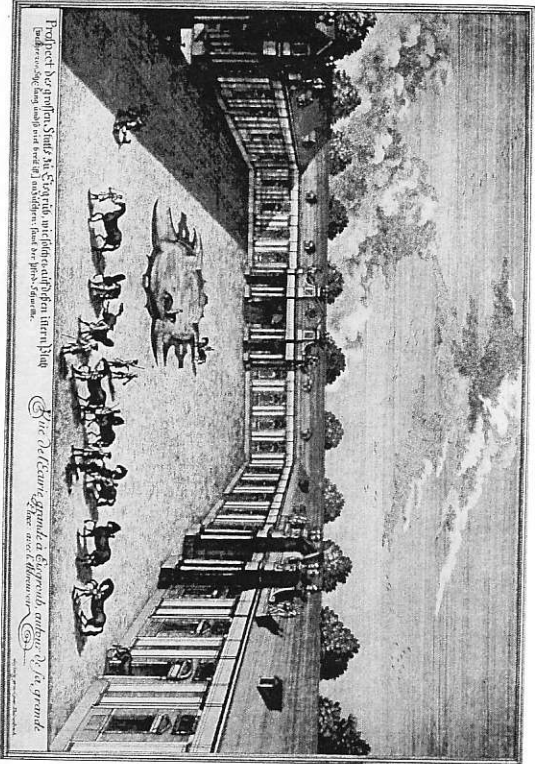
Obr. 5 – Johann Adam Delsenbach. Vstupní portály velkých koníny v Lednici, kol. 1720 (Hans Sedlmayr, Johann Bernhard Fischer von Erlach, Wien 1976, obr. 24). Reprófoto V. Horvátk.

je zde ovšem přirozené určitě „připracování“ jednotlivých architektonických forem na stavě a samozřejmě „barokní“ monumentalita celé realizované stavby.

V původní Fischeryově konceptu byly koníny projektovány jako monumentální blok na půdorysu čtyřúhelníka postaveny na ose starých koníny a hospodářského dvora. Hlavní křídlo bylo proto umístěno proti tomuto hospodářskému dvoru. Co bylo však od počátku asi nejpozoruhodnější: vnitřní dvůr koníny se svými fasádami je koncepcí vlastně významnější než jejich vnější fasády (1). Nádvoří fasády jsou svým architektonickým členěním totiž pozoruhodně zdůrazněné.

Stejně tak zajímavou pozoruhodností je pro dnešního návštěvníka jisté rovněž ta skutečnost, že každá fasáda koníny byla řešena odlišným translosovím užitých forem, které odkazují na funkci jednotlivých křídel:

- a) nekvadrantnější dekorativní formy byly užité v nádvorních fasádách kolem centrálního dvora;
- b) hlavní vstupní fasáda směřem k budovám hospodářského dvora měla obdobné tektonické články jako nádvorní – její význam byl nyní vyznačen především dvěma výrazně hlubokými řízaly v nádvorních průčelích;
- c) fasáda stáji byla směřem k zámecké zahradě velmi prostá; „hospodářská“ fasáda bez jakchkoli archi-



Obr. 6 – Johann Adam Daisenhach. Náčrtví velkých koníren a jízdárny v Lednici, kol. 1720 (Hans Sedlmayr, Johann Bernhard Fischer von Erlach, Wien 1976, obr. 23). Reprodukce V. Horváta.

teletonického členění dokumentovala především utilitární rozměr tohoto křídla a pouze v její střední ose do zahrady byl obrácen monumentální vstřípní portál.

d) na protilehlém západním průčelí nebylo využití zádného kamennického prvku (ani portálu), zato však jeho vnější fasáda obdržela architektonické články obytné budovy (uvnitř byly místnosti a byly personální), ovšem ne kamennické, ale malované do omítky.

Každé křídlo koníren má tedy fasádu odpovídající jeho parádní funkci, přičemž hlavní a nejdůležitější fasáda je vnější. Takové řešení je natolik vzdálené od moderních projektů barokních akademismu a naopak natolik blízké teoretickému myšlení

diletujícího architekta Karla Eusebia z Liechtensteina, že se při jeho interpretaci vkráčí na mysl neodbytný závěr: Může být snad youtučeno, že by Fischerův projekt vznikl dokonce podle nějakého původního modelu knížete Karla Eusebia? Zdá se taková myšlenka nadsazení, když koníry byly budovány až dlouho po jeho smrti? Rada základemních strukturálních prvků, které jsou na kornách použity, však skutečně odpovídá spíše vytrvanému myšlení diletujícího šlechtického architekta rané barokní doby. Zdůrazněme zde na příklad zejména onen prvotřídní význam vnitřních fasád oproti mnohem jednoduššímu členění vnějšímu, případně systém střezení okenních os (vysoké edikulové okna

a menší mezaninové okno nad nimi): tento systém je velmi nepadně podobný takřka totožnému systému, který byl použit na vnitřní fasádě liechtensteinského zámku v Plumlově. Nakonec i motiv mezaninového okna, které zasahuje do lizénového rámu, patří spíše do rané barokní sarcha ve středověkové architektuře. Nezní proto snad ani tak mnoho nadšeně, pokud ruský historik umění označil knížete Karla Eusebia za určitý „spoluvůvec“ monumentální novostavby. Starý kníže velmi precizně definoval uměleckou, architektonickou úlohu, kterou posleže ve svém projektu konkretizoval jeden z vidětích architektů působících ve střední Evropě těsně před rokem 1700. Na druhé straně právě stovani diletujícího projektu plumlovských fasád s fasádami lednických koníren nám ovšem okamžitě ukáže vysokou kvalitu tvůrčího výkonu Johanna Bernharda Fischera von Erlacha.

První, vstřípní křídlo koníren bylo budováno tři roky po keré knížete z Liechtensteina pracoval architekt Fischer. Roku 1690 však vstoupil do císařských služeb u vídeňského dvora a naopak u Liechtensteina vstoupil do pozadí. Máme dokonce zprávu o tom, že kníže Johann Adam si jej přestával cent jako moderně tvořícího architekta. Když se však ve Vídni v téže době, na přelomu let 1690/1691, objevil italský projektant a akademik z proslulé římské Academia di San Luca *Domenico Martinelli* (1650–1718), stal se velmi záhy vyhledávaným projektantem vídeňské aristokracie. Přitom jedním z jeho hlavních a nejdůležitějších mecenášů v habsburské monarchii se takřka ihned stal kníže Johann Adam z Liechtensteina.

Nový architekt začal pro Johanna Adama okamžitě korigovat starší projekty ve směru stylových prostředků užvaných moderním římským akademismem kolenn Academia di San Luca. Tak pro knížete pracoval původní plány pro Liechtensteinský městský pálec ve Vídni na Bankgasse (původně od Enrico Zuccillo) i projekty rezidenčního předměstského Liechtensteinského pálice ve Vídni – Rossau (první projekt od Johanna Bernharda Fischera von Erlacha, resp. de-

finitivní projekt od Domenico Rossioho). Nebylo tedy divu, že slavný italský architekt takřka ihned zasáhl do řízení koníren a také z projektu rozestavených koníren v Lednici. Jeho zásahy sice nebyly tak podstatné jako u obou vídeňských pálců, ale také v lednickém výkrese vedly ke zvýšení „barokní“, akademické reprezentativnosti celé architektury.<sup>17</sup>

V Lednici především Domenico Martinelli upravil hlavní vstup do koníren připravovaným ústřední částí hlavní fasády: namísto stále stejného vstupu jako na ostatních stranách ve Fischerově projektu zde nový architekt vytvořil monumentální sloupovou předstihu, kterou byly ještě více zdůrazněny koníry ve svém rezidenčním charakteru. Na druhé straně připojil ke všem portálům plasticky výrazné štíty se sociatskou výžobou. Sochy představují dvojice spřázaných bohů a bohyň (Herkulés–Hébé, Apollo–Diana, Neptun–Venús, Jupiter–Juno), alegorické personifikace čtyř světadílů (Evropa–Asie, Afrika–Amerika) a personifikace čtyř ročních období (Jaro–Léto, Podzim–Zima). Tyto sociatské práce zhotovili italský virtuóz Giovanni Gaudemayerem v letech 1700–1701. Domenico Martinelli osánné v této době s Gaudemayerem spolupracoval i na jiných místech: např. při stavbě kornicoského zámku ve Slavkově u Brna a také v interiéru městského Liechtensteinského pálice ve Vídni. Hellmut Lorenz konečně za Martinelloho stylový prvek pokládá i plastické kamenné šambrány oken jízdárny. Naopak na Delsenhachově rytmě patrně svými formami spíše „radikálně barokní“, bazén uprostřed náčrtví byva povržován za nespornou práci Fischerovu; jak ještě později naznačíme, nemáme ovšem jistotu, že bazén skutečně pochází z této doby (nemáme ovšem ani jistotu, zda byl skutečně vybudován).

Interiéry stáji jsou dohady takřka charakteristickým příkladem předem definované architektonické úlohy. Sdíly jsou výsokými toskánskými sloupy rozděleny do trojího složených z křídlových klenb. Toto řešení píšou vnějším, klasizujícím a vcelkově barok-

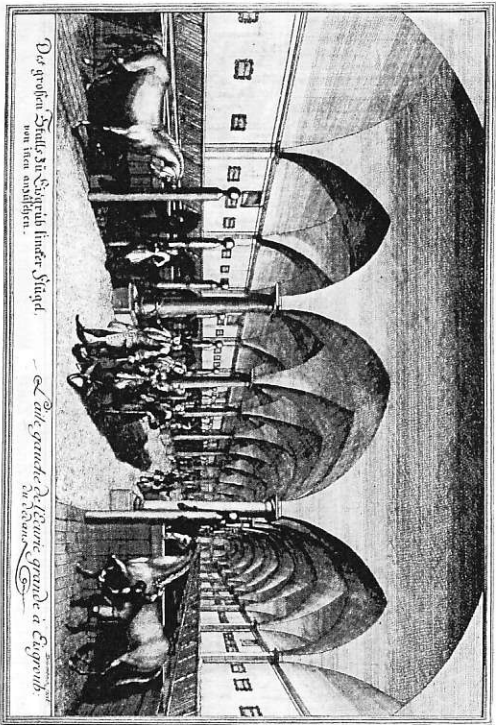


ním dojmem. Přesto je však třeba říci, že architekti zde nemohli využít mnoho ze své tvůrčí fantazie, neboť základní půdorysná podoba se zdrazzením širokého průchodu uprostřed, výška státi i zdrazžená kvadrátová kamenného provedení sloupů (které nesměly být v interiéru potlačeny dřevěným stánem pro koně) byla doporučována již v původní, architektonické závěti knížete Karla Eusebia z Liechtensteinu.

Na Dörsenbachových rytinách je zachyceno i celé severní křídlo koníren. To však již nebylo postaveno, i když základy k němu byly připraveny. Namísto něj byla teprve na sklonku 80. let 18. století přistavěna k východnímu a západnímu křídlu dvě krátká křídla, která celou stavbu dnes částečně uzavírají. Jejich pro-

jekt vytvořil architekt Karl Rudzinský, který přitom použil totožného architektonického členění, jako je na starších částech koníren. Na několika zaměřeních záměckého areálu v konce 18. století je severní křídlo stále alespoň naznačené, což dokládá, že i v pozdějších dobách byla skutečnost porožována spíše za přerušeny, přechodný stav. Na počátku 18. století však podobně jako ve Valticích i zde v Lednici ztratil kníže Johann Adam z Liechtensteinu nakonec zájem na úplné dokončení stavby koníren a ponechal je rozstavené.

Při této příležitosti je nutné říci, že při úvahách nad prvotním významem koníren se mnohdy zapomíná na jednu důležitou realizaci, která by snad urbanisticky mohla souviset s jejich výstavbou. Roku 1692 byl



Obr. 7 – Johann Adam Dörsenbach, Interiér koníren v Lednici, kol. 1720 (Hilfmut Lorenz, Fischer von Erlachs, „Schloss der Rosse“ in Eisgrub; in: R. Baumstark, 1990). Reprofoto V. Horvák.

proti dosud budovaným konírám na severovýchodě za řekou založen nový „bezúhelný bohatel“ (Stern) v tzv. Dolním lese. Měl podobu oktogonu, v němž se hvězdačovitě křížily vyšaržené stromové aleje. Uprostřed kříženi byla ponechána volná myšna v podobě boskerotického „salonu“. O sto let později byl do tohoto prostoru věno „salonu“. Zřejmě však není vyloučeno, umístění malý letohrádek. Zřejmě však není vyloučeno, že podobná drobná stavba (snad na půdorysu centrální-pentagonu?) zde byla projektována již v 90. letech 17. století. V takovém případě by byla namístě projekty Domenico Martinelliho. Mohlo by totiž velmi dobře odpovídat určité akademické inspiraci na Academiemi San Luca v Římě. Později, od počátku následujícího století se rozšířil podobný typ loveckého, jezdectského letohrádku v modní podobě francouzských a nenečtych záměcků uprostřed lesa (v němž je přiznačné na býti záměcká uprostřed lesa<sup>18</sup> zvaných „Jagdheim“).

#### Od zahraniční vily k rezidenčnímu letohrádku

Roku 1712 zřekl seniorový liechtensteinský majitel dosavadní příslušník rodové sekundogenitury kníže Anton Florian z Liechtensteinu (1656–1721). Ten byl na rozdíl od pohádkově bohatého, esteticky kultivovaného a aristokraticky vzdelaného diplomata z Liechtensteinu především vzdelaným diplomatem a nesmírně sebevědomým grandem, pohybujícím se v centru císařského dvora. Jím nově objednaná architektura venkovského sídla měla toto sebevědomí symbolizovat nepochybně mnohem zřetelněji než tomu bylo dosud. Nový kníže se ovšem opět soustředil na budování především své „rezidence španělského granda“ ve Valticích.

Již ve Valticích bylo zřejmé, že vytvoření rezidence pochopil kníže Anton Florian spolu se svým architektem jako velkorysý urbanistický záměr, který měl zapojit do rezidenčního areálu široké okoli původního zámku. Bylo tedy jen otázkou času, kdy bude valtická rezidence rozšířena ještě o lednický letohrádek. Takové spojení ústředního zámku se vzdáleným letohrádkem

nebylo v době kolem roku 1700 ničím výjimečným (vzpomeňme např. na v téže době budovanou rezidenci bavorského kurfiřta Schießheim-Lustheim, apod.) K propojení obou míst skutečně došlo roku 1715, kdy byla nově opravena valtická cesta do Lednice a přibudována v rovnou, knížecí stromovou alej, přímo spojující obě místa.

O rok později roku 1716, byl navíc do Lednice umístěn liechtensteinský architekt Anton Ospeř s dalšími dvěma významnými vídeňskými stavebními experty a projektanty Christianem Alexandrem Oedtem a Franzem Jaggelm, aby společně zjistili, zda by bylo možné zdejší letohrádek nadstavit o jedno patro a přestavět. Výsledek porady si neznáme, byl však asi negativní. Záhy poté byl totiž letohrádek těžce poškozen bleskem a architekt Anton Ospeř (1677–1756) byl nyní křížem vyzván, aby budovu obnovil do původního stavu. Současně měl roku 1716 zahájit stavbu nové velké oranžerie východně vedle zámku. V architektonické zprávě z roku 1717 jsou zmínovány především úpravy v zámeckých interiérech, zatímco vnějšek byl obnoven navíc rovněž ona námi zmiňovaná Dörsenbachova tina z počátku 20. let 18. století, na niž je letohrádek zakreslen skutečně v původním stavu. Letohrádek tedy nebyl přestavován, ale jen obnoven; větší stavební proměny, pokud ovšem můžeme věřit zakresleným detailům na rytině, v přízemí letohrádku byly asi odstraněny archaické působící stěpy původní fasády.

Na východní straně letohrádku, na protilehlé straně proti velkým konírám a hospodářskému dvoraně můžeme navíc vidět obdobně monumentální budovu velké oranžerie. Její substrukce byla přestavěna teprve vyšaržená (a je dodnes v pozdějších přestavbách alespoň částečně dochována), jaký však byl definitivní stav oranžerie, nevíme. V pozdější době je zdrazžována na vždy její velikost a ohromující délka, hovoří se však rovněž o skleněné dřevěném.

Vznam Oस्पелова architektonického záslahu tak můžeme spatřovat především v jeho urbanistické koncepci. Lediňický areál byl rozšířen do tří velkých stavebních jednotek, směřujících od jihu k severu velle sebe. Uprostřed stála původní vila se zahradou směřem k údolí řeky Dyje. Záh se, že Anton Oस्पел v této části uplatnil především nástupní prostor v městečku spolu s novou cestou, která procházela skrz něj a napojovala se na nově vybudovanou valtickou alej. Západně od vily stála hospodářská část spolu s konírnami. Ty sice nebyly zcela dokončeny, ale ríd bych v této souvislosti upozornil ještě jednou na tvar onoho nakresleného bazenu uprostřed jejich dvora. Na jeho březích, borrominiovské formy upozornil již Hans Sedlmayr, jenž je však považoval za typické pro římské školání Johanna Bernharda Fischera z Erlachu. Mohlo by tomu tak skutečně být; osobně mám však určité pochybnosti, zda by mu obecně berniniovské Fischerovo východisko na počátku jeho tvůrčí činnosti dovolovalo tak bizarní motiv použít. Naopak tento tvar by mohl být velmi dobře ve shodě se známými borrominisy Antona Oस्पela (a přirozeně také s jeho návrhy dokonale zvrátných kamenných prací ve valtickém areálu).<sup>20</sup>

Naproti, východně od vily, byla vybudována do budovanc nová stavební část, v níž hrála významnou roli velká oranžerie. Byla obrácena, stejně jako oba předchozí objekty směrem severem, do říčního údolí. Před její jižní fasádou byla proto založena velká zahrada pro „pomníkovecký a jiné vzácné plody“. Nemí vyloučeno, že i ji můžeme hypoteticky přiřadit k oněm úpravám, které měl Anton Oस्पel v Lediňici na starosti.

Shrme-li nyní naše dosavadní znalosti, můžeme v epoše panování knížete Antona Floriana z Liechtensteina vysledovat tyto nové základní funkční prvky lednického areálu:

- a) areál venkovské vily se zahradou se stal rezidenčním letohrádkem a byl alejí přímo spojen s velkolepě budovanou valtickou rezidencí jako součást urbanistického celku;
- b) knižce se rozhořl pletně uchovává původní budovu

vily jako centrum budoucího zahrádnho a hospodářského areálu;

c) celý lednický areál začal knižce pozvolna urbanisticky rozšiřovat do okolní krajiny.

Rozdíl proti předchozí koncepci rané barokní vily v zahradě je jednoznačný. Zatímco knižce Karel Eusebius z Liechtensteina vytvořil z Lediňice magické místo, určitou do sebe uzavřenou, magickou zahradu – „hortus conclusus“, knižce Anton Florian z Liechtensteina napak začal rozšiřovat přírodní okolí původní vily do koncepcie místa života na venkově – ve smyslu *„Jeu de plaisance“*. Lediňický letohrádek se tak měl stát vedle rezidenčního valtického centra určitým paralelním dvorským centrem aristokratického života v přírodě. Zřejmě asi v tomto smyslu můžeme pokládat knižce Antona Floriana za jakéhosi „zahradního“ pozdější prosolého valticko-lednického areálu. Knižce ovšem nezapomněl ani prezentovat své záslahy a ideje veřejnosti. V letech 1718–1721 se v jeho blízkosti pohyboval kreslil a grafik *Johann Adam Deisenböck*, díky němuž máme zachycenu mimo jiné právě tehdejší podobu lednického areálu včetně jeho pozoruhodných konturní.

#### Lovecký zámeček „palladianismus“ na Moravě?

V průběhu 18. století byla původní vila v lednické zahradě přestavěna ve větší trojúhelníkový zámeček. Kdy se však tak stalo? Takřka pro celé období 18. století nám bohužel chybí odpovídající obrázky, ale též archivační materiál. Jsme odkázáni pouze na dílčí a nado vzájemně si protičetící údaje starších autorů zpráv o lednickém zámku. V dosavadní literatuře jsou dohady zmiňována k uvedené přestavbě v podstatě dvě časová období: 30. a 70. léta 18. století.

Prvním z dat je doba kolem roku 1731. Objevuje se u moravského topografa Řehoře Wölného, který v své topografii napsal: „Knižce Václav roku 1731 rezidencí zámek, nechal srovnout starý kostel a jeho nástupce knižce František vytvářel mlynářský mlýn a souasně zámeček kostel, jenz tvůrčí zřepnutí štíhlo zámku.“<sup>21</sup> Problem to-

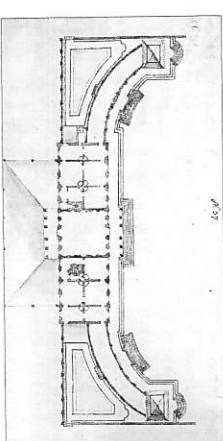
hoto textu přirozeně spečívá v tom, že jména knižecích majitelů. Lediňice neodpovídají uvedenému datování: oba Liechtensteinové vládli teprve mnohem později. Z textu bychom totiž mohli vyrozumět, že nejprve jeden z majitelů začal přestavovat zámeček a jeho nástupce v této činnosti pokračoval po jeho smrti. To se však mohlo stát jediné v okamžiku, kdy zemřelo knižce re Josefa Václava z Liechtensteina vstřídal nový knižce František Josef I.; to se však stalo teprve roku 1772! Přesto se však uvedené datum v literatuře udrželo i nadále. Užil jej (i když s otázkami) August Prokop, jenž souasně zopakoval jméno knižce Josefa Václava jako objednavatele stavby a přitom popsal celou přestavbu lednické vily na trojúhelníkový lovecký zámeček. Se stejným datem pracovali ještě v nejnovější době Wolfgang Georg Ritzl (jenž uvažoval o možné projekci knižce Antonia Beduzziho v této době) a Zdeněk Kudělka (ten spíše počítal s opožděné provedením původním projektem Johanna Bernharda Fischera von Erlachu).<sup>22</sup> V těchto novějších pracích byla ovšem přestavba časově správněji položena do doby vlády knižce Josefa Johanna Adama z Liechtensteina.

Důvod k takovému zářezí je jisté nasnadě: knižce Josef Johann z Liechtensteina (1690–1732) byl zanečeným lovcem a na řadě svých venkovských stárech budoval (připadně si nechal projektovat) síť letohrádků a loveckých zámečků. Bylo by proto velmi logické, kdyby to byl právě on, kdo by si zvolil pro přestavbu lednické vily novou uměleckou úlohu: lovecký zámeček. Nensáz takové úvahy ovšem způsobuje přesnější stanovění doby, kdy se knižce mohl pro nový lednický projekt rozhodnout. Zprvu se totiž musel především postarat o finančně nákladnou přestavbu valtického zámku. Ve Valticích se staveb po celá 20. léta 18. století až do roku 1729 podle projektu Antonia Beduzziho, přičemž přestavba byla skutečně velmi náročná. Je asi těžká nemyšlené, že by tehdy byl na úpravu v lednickém areálu čas, případně volně finanční prostředky. Teprve na počátku 30. let 18. století se tempo prací ve Valticích zvolnilo, ale tehdy právě zahájil knižce

další náročnou novostavbu v severomoravském loveckém areálu v Nových Zámcích u Litovic.

Přesto však je zajímavé, že datum 1731, které uvádí Řehoř Wölny s otázkami roměz August Prokop by se pro zhotovení nového projektu do jisté míry přece jen „ohlíželo“. Ovšem již následujícího roku knižce Josef Johann z Liechtensteina zemřel a jim financované zámeček i kostelní projekty zůstávaly většinou neprovedené, případně byly rychle a jednodušší dokončované. Architektem zemřelého knižce byl divadelní inženýr a dekoratér *Antonio Maria Nicola Beduzzi* (1675–1735), autor oné umělecky dokonale, zářezné přestavby valtické rezidence. V jeho pozastaloosti je do dneš uchováno množství návrhů na venkovské letohrádky typu „*maison de plaisance*“, které zjevně vznikaly pro knižce Josefa Johana z Liechtensteina. Nemůže být proto vyloučeno, že přinejmenším některé z nich mohly být přece jen určeny také pro Lediňici.

Za nesmírně pozoruhodné můžeme pokládat zejména dva návrhy na jednopatrovou „palladiankou vilu“ na půdorysu jednodušího obdélníka s bočními zakřivenými galeriemi, zakončenými pavilony.<sup>23</sup> Její půdorys, obdélník o dvou traktech s ústředním čtvercovým sálem, se totiž velmi nápadně blíží původní podobě lednické vily v zahradě. Dokonce i počty oken nich os by našemu předpokladu mohly do jisté míry odpovídat. Pokud tyto projekty patří skutečně k Ledi-



Obr. 8 – Antonio Beduzzi. Půdorys „palladianské“ vily, kolem 1730. Moravská galerie v Brně, grafická sbírka. Foto K. Poneš.

nici, znamenalo by to ovšem, že kniže nechtěl postavit nový zámek (jako např. na severní Moravě nebo v Břeclavi), ale lovecký zámek „palladiánské inspirace“.

Jako modernější náhradu za starší rari barokní vilu. Je mimořádně pozoruhodné, že v prvním čtvrtletí 18. století se ve střední Evropě setkáváme s palladiánskými a několika významných architektů při projektování loveckých a venkovských zámků. Na Moravě jsme se dosud s podobným projektem nesešli. O to významnější by podobné zjištění mohlo být pro místní dějiny. Projektovaný zámek měl mít podobnou velikost jako dřívější lednická vila, a měl být proto sála stejné urbanisticky propojován s valtickou rezidencí jako tomu bylo v době knižce Antona Floriana. Na druhé straně přece jen musím připomenout, že dosud nemáme dostatečný důkaz k tvrzení, že by byl tento projekt skutečně pro Lednici určen. Lze si ovšem velmi dobře představit, že i kdyby Antonio Bezzuzzi pro lednický areál něco podobného projektoval, k realizaci jeho projektu již nedošlo. V liechtensteinské domní tradici však přetrvávalo povědomí o tom, že kniže roku 1731 přestavbu opravdu zamýšlel.

#### Vrchostenská sídlo: „maison de plaisance“

Skutečné stavební dění v Lednici musíme tedy s největší pravděpodobností posunout až do závěrečných let života knižce *Josefa Václava z Liechtensteinu* (1696–1772). Ten se zprvu jako poručník a správce liechtensteinského majetku staral o dokončení valtické rezidence. To se mu skutečně podařilo, ale od roku 1748, kdy se stal definitivně vládnoucím knížetem, zájmy převážně ve svých vládních palácích. Ve studii o valtickém zámku jsem před časem vystavil hypotézu, že zahrnutí fasáda valtického zámku získala při své do- stavně funkci lehořádku před nové vybudovanou zahradou. V tom případě by nejméně zpočátku za vlády knižce byl význam Lednice podstatně pochlazen. Také- řka v téže době (roku 1747) zemřel architekt a zed- ník mistr Anton Erhardo Martinelli (nástupce Be- duzziho u Liechtensteinů) a jak se zdá, mísno jediného

knížecího liechtensteinského architekta zůstalo poté dlouho neobsazeno.

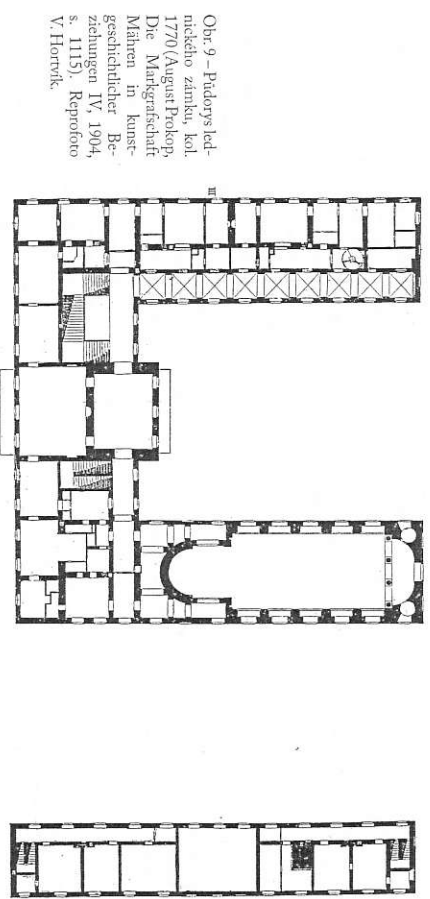
Kniže Josef Václav z Liechtensteinu se ostatně za- jímá mnohem více o sbírání uměleckých děl než o ar- chitekturu. O tom svědčí zejména jeho zájem o vybu- dování soukromé obrazárny v meisterském vládním paláci a současně zveřejnění katalogu majortání obra- zárný v liechtensteinském rezidenčním paláci v Ros- sau. Roku 1767 vydal jeho ředitel obrazárny a kreslí, dekorativní *Vincent Anton Joseph Fanni* (1719–1776) řá- děný katalog, první katalog významné vládní sbírky. Historikové liechtensteinského rodu přitom zdůraz- ňují rovněž knižecí zálibu pro malbu vedut svých pa- láci: kniže na příklad pověřil Bernarda Bellotta zho- tovením vedut svého rezidenčního paláce v Rossau (1759–1760).<sup>24</sup> Naopak tak trochu symptomaticky wy- znívá jeho nezájem o zhotovení vedut valtického a led- nického zámku. Do Valtice kniže jezdival spíše pouze k letnímu pobytu, a zejména i proto zůstávala stejně tak lednická vila v jeho době stále ve své původní podobě.

Stavební data, jež se vztahují ke skutečné, tentokrát důkladně přestavbě lednické vily v závěrečné době pa- nování knižce Josefa Václava z Liechtensteinu, se do- dněs opět mnohdy různí. Nejčastěji bývají uváděna léta 1766 (od počátku jara) do roku 1772. Učtita jednota mezi badateli, kteří tato data uvádějí, však přece jen existuje: v této době v Lednici vznikla skutečně nová stavba. Stala se jí jedna a půl patrová zámecká budova o třech křídlech na půdorysu U. Připomeneme si nyní znovu poněkud znatelné řešení této přestavby u Re- hoře Wolného. Pokud vyjdeme z možná hypotézy, že v jeho popisu situace došlo k záměně číslůvek (rokem 1731 v liechtensteinské tradici znamená správně datum 1771?), potom jeho výklad náhle nabude jisté prav- děpodobnosti a věrohodnosti. Zopakujme si jej: když kniže Josef Václav rozšířoval zámek, nechal nejprve roku 1771 strhnout starý kostel a jeho nástupce kni- že František Josef (rozmějí: nástupce od roku 1772) vystavěl nyníjší farní a současně zámecký kostel, jenž tvoří západní křídlo zámku...

U Augusta Prokopa se navíc dozvíme, že při pře- stavbě bylo zprvu upraveno zejména horní patro hlavního traktu, poté bylo východní křídlo rozšířeno o „strany“ koridor a nakonec bylo postaveno západní křídlo, do něhož byl umístěn nový kostel. Dodejme ještě, že kromě toho byla zhořena také hospodářská budova v těsné blízkosti tohoto křídla a jako její ná- hraha bylo postaveno ještě jedno přízemní, paralelní správní, „oficiální“ křídlo vedle nového „kostečního“ křídla. Projekt nové přestavěného zámku zveřejnil jako faktisimé jeho půdorys rovněž August Prokop. Je na něm znat především nově vybudovaný vestibul a vel- ké schodiště vedoucí do horního společenského pa- ra. Trojkřídla dispozice zámku přitom poměrně dobře odpovídá tehdy modernímu typu „maison de plaisance“ – původně lehořádku na venkově, který byl v polovině 18. století ve střední Evropě funkčně spojován s vrch- nostenským sídlem moderního aristokrata.

Pokud hledáme funkční zdtvodnění důkladně lednické přestavby, můžeme jí snad spatřovat ve sna- ze knižce Josefa Václava zajistit nástupnictví svého synovci a jeho rodině z moravsko-krumlovské rodo- vé větve. Budoucí majortání pan rodu, kniže *Franti- šek Josef z Liechtensteinu* (1726–1781) byl svým strýcem systematicky protěžován a uváděn do společnosti jako nový dědic rodového majetku. Navíc měl od konce 50. let 18. století stále se rozvíjející rodinu, která zaruo- vala do budoucna další pokračování liechtensteinského dědictví v majortání línii. Je tedy nepochybné, že nový lednický zámek byl budován především jako vrchno- tenské sídlo budoucího majortáního pána a jeho šir- ší rodiny; snad dokonce byl staven i pod jeho přímou obléhářkou.

Kolem nového předpokládaného majitele se na přelomu 60. a 70. let 18. století objevují stejně tak noví architekti. Údajně byl již od roku 1765 jako liechten- steinský dvorní architekt ve Vídni zaměstnáván Isidor Canevale-Gamneval. Ten byl však teprve roku 1768



Obř 9 – Půdorys led- nického zámku, kol 1770 (August Prokop, Die Markgrafschaft Mähren in kunst- geschichtlicher Be- zeichnung IV, 1904, s. 1115). Repofoto V. Horňák.

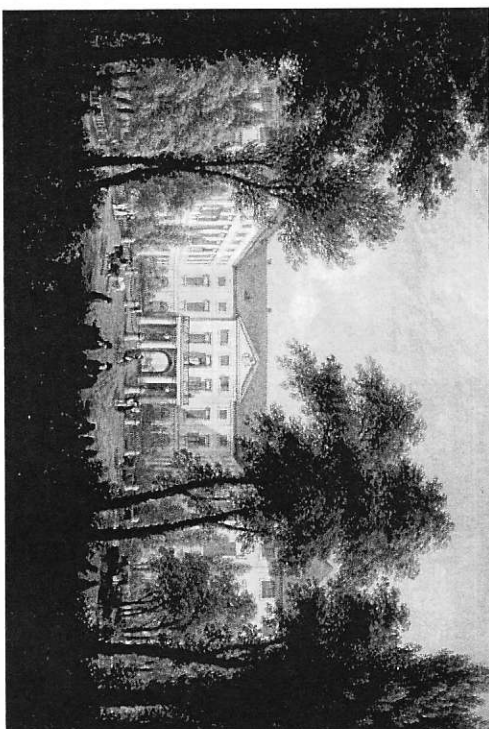
jinoumín „*vedlilalem knihické a outilické zahradny*“<sup>25</sup> Od roku 1771 byl ve službách Františka Josefa z Liechtensteina Canevaliv vstřípeník a jeho spolupracovník, vřidenský stavitel Josef Meissl st., jenž se po Canevalově smrti stal jeho nástupcem jako hlavní křižáci architekti. Konečně Zdeněk Kudělka pokládal vůbec za prvního srážilého architekta liechtensteinského stavebního úřadu ještě v 70. letech 18. století Jana Kryštofa Fiebicha (ten i později pracoval pro obě liechtensteinské větve na jihu Moravy a zejména ve Slezsku)<sup>26</sup> Dostáváme se tak do situace, která nás zjevně v dějinách liechtensteinských zachovávaných architektonických částí.

Z nečetných dokladů víme, že v letech 1770 a 1771 se v Lednici skutečně zdržoval významný architekt radikálně nového stylového zaměření *Isidor Marzel Amanius Canevali (Ganewall)*, (1730–1786), který v téže době pracoval také pro mladšího knížecího bratra v Moravském Krumlově i ve Vídni (vinitní úpravy nové získaného liechtensteinského paláce, Paláce Capra ve Vídni). Tento francouzský architekt a dekorativní přijel původně do Vídně roku 1760 spolu se svým starším kolegou a učitelem Giovanni Nicolo Servandim, aby oba připravili slavnostní dekorace na počest sňatku následníka trůnu Josefa s Isabelou Parmskou a ke dvacetiletému výročí panování Marie Terezie Canevalle ve Vídni poté zůstal a stal se oblíbeným architektem císaře Josefa II. a jeho blízkého okruhu. Nebylo asi divu, že architekti protěžovaný Josefem II. pracoval pro oba liechtensteinské dědice, pro knížete Františka Josefa a knížete Karla Boromejského z Liechtensteina; oba totiž patřili spolu se svým manželkami k nejnižšímu císařov okruhu. Kromě rokokově-klasicistních dekorací v císařském Schönbrunnu, jež zhoroval na počátku své kariéry u císařského dvora, je mimno jiné doložen již roku 1763 na Moravě, když projektoval zámek v Ráji nad Svitavou pro hofmistra Lsabely Parnské hraběte Antonína Karla ze Salm-Reifferschedtlu. Pracoval pro další významné knížecí rodiny v monarchii a navíc roku 1775 byl jmenován jedním

ze tří dvorních, císařských architektů. Kromě architektonických projektů triumfálních oblohou a leothradků zpracovával ve dvorních službách až do konce svého života též velké množství projektů zahrad a parků. Ve své tvorbě patří mezi předchůdce tzv. revoluční architektury; povolna přitom přecházel od rokokové klasicistního dekteriv doby Ludvíka XV k radikálně puristické a klasické architektuře. Právě toto jeho výrazné svébytné, až radikálně stylové směřování však na druhé straně tak trochu problematizuje jeho předpokládanou tvůrčí aktivitu v Lednici.

Je přitom nesporné, že Isidor Canevali byl ve velmi úzkých sycích s knížecí rodinou. Roku 1772 projektoval smuteční *castrum dolere* za zemřelého knížete Josefa Václava z Liechtensteina. Nakreslil je Vincent Anton Fanti a posléze vydal v grafické reprodukci. Tenýž vedl liechtensteinské obrázky přitom kreslil pro Canevala neoklikrát. Starší literatura současně znamená nedoloženou, ale pravděpodobnou zprávu o tom, že Vincent Anton Fanti nakreslil první projekt na přeměnu lednické zahrady. Nemáme k tomu dostud významnější dokumenty, ale Fanti mohl být skutečně kreslilem, jenž spolu se zahradním architektem Canevallem pozemtil v 70. letech 18. století terasovitou zahradu před lednickým leotrádkem. Tyto úpravy známe zřejmě z několika takřka identických zámětí z 80. a 90. let 18. století. Posvětime se přitom, že zahradní „amfiteatr“ před zámek byl podstatně rozšířen. Na něj navazovaly další části zahrady sledovované paprskovitými alejemi. Podobně jako jinde ve svých zahradních plánech přitom Isidor Canevali propojoval části racionálně stržené „francouzské“ zahrady s neformálním parkem „anglo-čínským“.

Pohled na lednický zámek za touto zahradou po přestavbě ze 70. let 18. století (ale též po dalších úpravách) máme zachována na vedutách ze druhého desetiletí 19. století. Je přitom zajímavé, že z těchto vedut zjistíme, že se dvorní, vstřípní část zámku nápadně odlišovala od podoby zahradní zámeké fasády. Ta – jak ještě uvidíme – byla totiž zjevně o málo později ještě



Obr. 10 – Vstup do lednického zámku v první čtvrtině 19. století (Gustav Wilhelm, Joseph Hardtmuth, Wien 1990, Tafel 2). Reprofoto V. Horvátk.

jednou přestavěna. Nový zámek na půdorysu písmene U byl otevřen směrem k městu vstupním nádvorem. Fasády v této části měly v přízemí půlkruhová okna, oddělená od sebe pilástry. Ta svým výskytem snad sledovala původní arkády starší vily. V patře a v mezinovém podpatří byly fasády členěné především uslechtilými kamennými ostěními okna. Po délce bočních křidel to byla jediná dekorace fasád, zatímco v průčelních plochách byly okenní osy od sebe ještě navíc oddělovány lizénovými rámy. Ústřední trojdielný rizalit byl ukončen trojhelým frontonem s klasickými zúječními kapkami.

Nádvorní zámekou fasádu lze povšechně datovat skutečně do 70. let 18. století a je možné ji dokonce zahrnutí do určité linie středoevropské pozdně barok-

ni architektury.<sup>27</sup> V Canevalově tvorbě by této realizaci byl asi nejlíže projekt Paláce Harzfeld ve Vratšlavě, který byl vytvořen roku 1764. Nelze však meznit, že v tamním projektu působí Canevalle ve svém „archetypickém“ purismu mnohem radikálněji. Zdá se tedy, že v Lednici byl (ostrně tak jak se tomu stalo v Canevalově případě i na jiných místech vícekrát) pravděpodobně Canevaliv projekt konfrontován s jinými návrhy a v konečné redakci upraven. Jeho dílem zde byla asi především nová půdorysná dispozice, především velké schodiště a návrh úpravy společenských interiérů v patře. Při zahradních úpravách před zámekem spolu s Vincentem Fantim přestavěl rovněž bývalou budovu mýčomy na nové divadlo.

V dnešním horním zámekem patře jsou docho-



cholením této stavební aktivity se stala přirozené vy-  
stavba jedné z nejznamenitějších atrakcí sentimentálního  
parku, vybudování Turrecké věže - minaretu s mešitou  
(1797-1804), jednoho z mála monumentů, který je  
z této první etapy přestavby do dnešních zachován.

Zahradu v této podobě byla stále především onou  
pozdně-osvětcenskou zahradou sentimentálního  
parku, symbolickou, kterou ve své pozdní tvorbě  
propracoval ještě Isidor Canevale. Měla prostrědnic-  
tím budovaných rozměrných architekturu předsta-  
vovat ideály hospodářského zvelebování krajiny, osvět-  
cenských přirodovědy, tolerance a historického myšlení  
věcně významu vzdáleného a osvětcenského myšlení  
poli moderního myšlení. Tato skutečnost byla zvele-  
na v souladu s osobností knížete Aloise I. z Liechtenstei-  
na v tom smyslu, jak ji známe prostřednictvím jeho  
životopisů a zálib: jako národohospodáře, znamenitěho  
sběratelé přírodních zájmece o dějiny, hudbu a kulturu,  
vydávatele v duchu pozdního osvícenství.

#### Krajinný „malebný“ park

Již v době panování knížete Aloise I. z Liechten-  
steinu byly jednou z možných inspirací liechtenstei-  
nských architektů v Lednici tehdy často vydávané sbír-  
ky architektonických návrhů „anglo-římských“ zahrad.  
Ty byly svými majiteli a jejich architekty často sbírány,  
kopírovány a přetřesovány v různých verzích. Mezi  
nimi se staly velmi často zveřejňovanými reprodukcemi  
monumentů spojených se symbolikou panství Apol-  
lonova a Dianina v zahradě, která znázorňovala dobu  
osvěceno, zlatého věku "faldakabete na Rýně, karfi-  
ta Karla Theodora ve Schwetzingenu. Tam byly ruz-  
norodé architektonické panství kolem centrálního  
slunecního chrámu Apollonova (od antických zřícenin  
a aquaduktu až po mešitu s minaretem) budovány nej-  
prve jako součást rozšíření původní francouzské zahra-  
dy ve druhé polovině 18. století a posléze byly zařazeny  
do celkové koncepce „anglo-římské“ zahrady vystavěné  
v širším okolí kolem původní zahrady. Tato konkrétní  
inspirace pro knížete Aloise I. byla v Lednici posléze

v jistém slova smyslu proměněna a zveřejněna při  
druhé etapě výstavby parku. Jejím iniciátorem byl nový  
edleženství (1760-1836). Je nesmírně zájímavé, že s je-  
ho nástupem se objevuje zcela nový koncept lednické-  
ho parku a to přesto, že on sám byl pouze o rok mladší  
než byl jeho bratr. Proměna architektonické úlohy od  
pozdně osvětcenských zahrad v Lednici k přirodním  
„malebnému“ parku byla při tom takřka generační.<sup>30</sup>

Krátce po svém nástupuji jménem nový kníže  
Josefa Hardtmutha „stavebním ředitelem“ a dal mu roz-  
sáhlé pravomoci, neboť chtěl urychlit stavbu různoro-  
dých monumentů v přírodním arálu. V průběhu roku  
1805 nový kníže navíc povolal do Lednice zahra-  
dního architekta, jenž byl svým spolumatrem  
dy ve Schwetzingenu, *Bernhard Perri* (1767-1853).  
Ten spolu se zahradníkem a botanikem Heinrichem  
van der Schottem a s architektem Josefem Hardmu-  
them začal rozšiřovat park do rozsáhlejších krajinných  
rozměrů. Jeho součástí byly především rozsáhlé kraj-  
nářské úpravy: změna koryta tek a říčních ramen, vy-  
tváření nových rybníků a ostrovů na nich, výsadba, no-  
vých dřevin a rostlin. S tím souvisel rovněž ústup od  
některých starších „alegorických monumentů“ a nao-  
pak větší příklon k budování samostatně stojících le-  
tohradků, které vyznačovaly centra nové upravených  
přírodních celků a plnily přitom funkci vyhládkových  
belvederů a loveckých „zastavení na cestě“ v přírodě.  
lovecky letohradček (1806), římský akvadukt (1806),  
chrám Múz (poblíž oranžerie, 1807-1808), Janův hrad  
(1807-1810), Nový dvůr (1809-1810), obelisk v aleji  
do Schartenbeugu (1810).

Pavel Zatloukal ve své výborné monografii o archi-  
tektuře 19. století na Moravě nazval tento koncept vel-  
mi výstižně „*knjžnou chránit*“. Základním hlediskem  
vznikání těchto památek již nebyla jednoznačně for-  
mulovaná alegorická struktura (navíc do značné míry  
procházkou v přírodě), jako tomu bylo v první fázi bu-  
dování parku. Nyní se jednalo o stavby - letohradky  
stávající ohnisky - misty pobytu v přírodě. Mezi nimi

jsou podstatně větší vzdálenosti dané tentokrát časem  
stravením v seclé koni při *parforstním bonu*.

Přestože výčet savených objektů zvyšoval umě-  
leckou přesvědčivost, Hardtmuthův vztah k nové-  
mu knížeti byl zcela jiný než byl krátce předtím k jeho  
staršímu bratrovi. Architekt nebyl spokojen s hektic-  
kou výstavbou nových a nových objektů a domníval se,  
že rychlost jejich vzniku není v přiměřené souvislosti  
s kvalitou výstavby. Pozvolna se sblýžovalo k rozrůzce...

Na počátku roku 1812 Josef Hardtmuth definitivně  
ne opuslil liechtensteinské služby. Přitom si neodpustil  
kritickou poznámku na adresu knížete Johanna I. Jo-  
sefa z Liechtensteinu, vykazující se jeho úpravu lednického  
zámku. Ten prý nechal vybudovat nový příjezd zá-  
mku a arkovou balustrádu na zahradní straně diletant-  
ským způsobem. Hardtmuth sepsal doslova následující  
výřky: „... *kdo jiný než Václav Janovský nese vinnu, že mnoho  
tak nešťastně porouchaných stavbu jsou zájisti podobová-  
ny celke kritice, zájisti úboží k neobdobnému ohlasu pro sta-  
vebníka i stavitele. Který znatel mltže ku příkladu dbežit  
povedení příjezdu v lednickém zámku? Proč musel být  
chvátat Múz zřusován spucháním borního osvětlit?  
Neobdobno zrušení Janovského jako největší a největší-  
nejší přibohovost? ...*“<sup>31</sup>

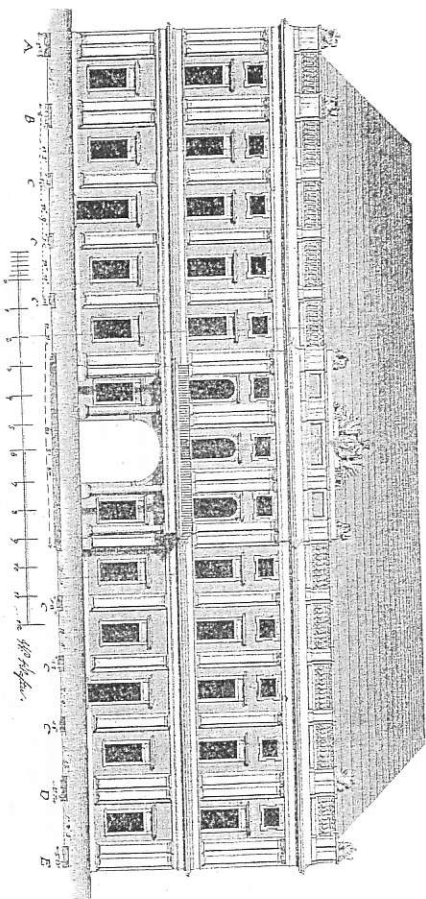
Je zjevné, že Hardtmuth si přestal s knížetem ro-  
zumět již dříve. Je totiž poněkud zvláštní, že se jeho  
kritika týká svedbenho dení již mnohem staršího,  
vlastně ještě z doby počátku vlády knížete. Opět jako  
mnohokrát v dějinách lednického zámku jsme však  
o reálnějších praxích informováni jen velmi málo. Kní-  
že totiž zřejmě již roku 1806 prováděl různé změny  
na lednickém zámku. Nechal vybudovat nový příjezd  
do zámku, před obě fasády předradil trojsoj balkon  
a pozemní zahradní fasádu. Nad korunní římsu ne-  
chal postavit balustrádu se svými vojenskými trofej-  
mi. Kdo však byl projektantem? Josef Hardtmuth se  
ke svému projektu hlásí pouze zájisti, ten byl totiž ně-  
kým poznamenán. Tak to interpretuje i Gustav Wilhelm.  
Všechny tyto stavební zásady dobře známe díky vedu-  
tám Ferdinandu Runkla z druhého desetiletí 19. stolec-

ti. Je však třeba dodat, že mezi archívními prameny je  
zachován nárys zahradního příjezdu v Lednici, osvě-  
teno nárys zcela jistě nepochází z ruky Hardtmutho-  
vy. Je to omen nárys, který August Prokop i Zdeněk  
Kudělka kdali již do 30. let 18. století. Zdeněk Kuděl-  
ka na něm nacházel formální prvky, blízkí se detailům  
starých Fischerových kornet. Nemohli bychom však  
autora této eklektické fasády hledat stále ještě v Karlu  
Rudzenském?

Určité rnto autorem nebyl nikdo z blízkých Hard-  
tmuthových spolupracovníků a tak jeho tvrzení i do-  
pisu můžeme spojovat s určitou obarou proti zása-  
hu nevtřaného konkurenta. Na koho však Hardtmuth  
ve svém dopisu narážel, přece jen nevíme. V každém  
případě rozrůzka mezi knížetem a jeho architektem  
byla trvalá. Kníže Johann I. Josef z Liechtensteinu to-  
tíz po jeho odchodu neužíval projektů Hardtmuthem  
přetvorovaného spolupracovníka a jim navrhované  
nástupce, architektka *Josefa Poppelacka* (1780-1859).  
Do svých služeb naopak přijal architekta *Josefa Korn-  
hánsela* (1782-1860) a později *Josefa Františka Engela*  
(1776-1827).

Josef Kornháusel především znovu po určité době  
pokračoval v úpravách lednického zámku: v letech  
1815-1817 stavel tzv. *společenské křídlo*. Při úvaze nad  
významem této stavební části si přitom uvědomíme, že  
určitým smyslem této dostavby bylo navázat a doplnit  
starší lednickou práci při zahradním příjezdu od Karla  
Rudzenského. Ten totiž vystavěl v západní části spo-  
jující úřednické „*ofitřnické*“ křídlo mezi hospodářským  
traktem a konírnami. Nyní symetricky k tomu bylo  
stavěno ono společenské křídlo jako podobný způsob  
projevení zámku a oranžerie na opačné straně.

Společenské křídlo známe z dobových popisů, tak-  
že jej můžeme dobře rekonstruovat. Navíc je ukryto  
i v dnešní novogotické přestavbě východní části. Těsně  
k zámecké budově byl v tomto křídle vybudována nej-  
prve obdělňný „*hadobní sál*“ s nikami se sochami šesti  
Múz a se třemi okenními osami otevřenými k zahra-  
dě u oranžerie. Na něj navázala velká, takřka čtvero-



Obr. 11 – Náhľad na úpravu průčelí lednického zámku, kol. 1800 (August Prokop, Die Markgrafschaft Mähren in kunstschriftlicher Beschreibung IV, 1904, s. 1115). Reprofoto V. Horváč.

vá místnost – „*střední síň*“ s otevřenými okenními osami směrem na terasu zahradního zámečkého nádvoří, na druhé straně byla místnost otevřená opět k zahradě u oranzérie. Z jídelny se vcházelo do kruhového „*společenského sálu*“, jehož pozoruhodností údajně byla nesejána podoba centrální rotundy; její kopule byla nesená na osmi sloupy s inventurně vyvrvojenými dekorativními hlavicemi. Z tohoto sálu bylo možné na východě přejít k tzv. „*keřinovému sálu*“ a do Canevalova zámečkého divadla. Celou řadu společenského traktu ukončoval „*hauz, společenský sál*“ (Reunionsaal) na dvořcovém půdorysu s prosklenou vyhládkou na zahradu s Hvězdou severní části.<sup>32</sup>

Zatímco interiéry společenského křídla jsou v dobové literatuře popisovány vždy poměrně detailně s akcentem položeným na bohatou dekorativní vnitřní vyzdobu, exteriéry byly řešeny nospak poměrně

úsporně. Jejich funkci bylo především architektonicky uzavřít malé nádvoří směrem do zahrady. Za určitou funkcií pozoruhodnost v rámci celého areálu můžeme ovšem považovat to, že v jádru společenského křídla se utvářel přizemní letohádek – palladiánské zahradní kasino v těsné blízkosti lednické zahrady.

Architekt Josef Kornhausel budoval kromě toho ještě další stavby v lednicko-valtickém areálu. Nejprve dokončoval některé Hardtmuthovy již rozestavěné stavby a projektoval nové při sátek rozšiřování parkového areálu, např. v oblasti oplotků mezi Lednicí a Valticemi (Rybníční zámek 1814, Apollónův chrám 1817), přičemž stále užíval inspirace francouzské „revoluční architektury“ a převáděl je nyní do neoklasického stylu. V téže duchu pracoval i Josef František Engel, jenž upravil původně puristický Hardtmuthův Nový dvůr přestavbou jeho ústřední části do pod-

by rotundy vystupující z bloku stavby (1820) a v blízkosti lednického zámku přestavěl Canevalovo divadlo (1821). V parku vybudoval chrámek – kolonádu Tri Grácií (1824–1825), určenou pro již dříve v zahradě stojící sousoší sochaře Johanna Martina Fischera, a nově projektoval Hraňčín zámek (1824–1827). V těchto projektech vlastně končí „revoluční“ neopalladiánskus celého parku.<sup>33</sup>

Drobné architektury v parku zůstaly zachovány dodnes a také v současnosti svědčí o aristokratickém využití původně zemědělského a národohospodářského „palladiánsmu“ ve prospěch koncipování anglického, loveckého přírodního areálu. To, co mají tyto projekty společného, je zřejmě neopalladiánská redukce původních idejí „revoluční architektury“. Zdá se mi, že kníže Johann I. Josef z Liechtensteinu koncipoval svou představu lednicko-valtického přírodního, proevskaniho („malběného“) areálu v podobném duchu „anglického snobismu“ jako jeho tákta o sto let starší vzoř Richard Boyle, Earl of Burlington. Ten užil neopal-

ladiánsmu ke zdůraznění aristokratického životního stylu uprosřed „picturesque gardens“ – obrazově převzaté krajiny svých stárků. V Lednici došlo k něčemu podobnému za užití tehdy nových architektonických prostředků. Malebná krajina byla dále rozšiřována do dalších oblastí kolem již zmíněné soustavy rybníků mezi Lednicí a Valticemi, do Bořitvo lesa, uzavřené pro určitý druh honitby vysokou zdt a zasvěceného loveckému sdružení vysoké aristokracie „*Diana cacciatrice*“ (Dáminí chrám – „Rendec-vous“ 1812), až do blízkého okolí Břeclavi (Pohanský 1810–1811, Láry 1810–1811) a do Valtic (Belvedere při valtické bažantnici 1802, kolonáda na Rajské 1812) apod. Ovšem individuální životní styl aristokracie se v průběhu 19. století měnil. Nástupce a nový majitel lednicko-valtického majetku kníže Alois II. z Liechtensteinu byl sice rovněž anglofilský založený jako jeho předchůdce, ovšem jeho zájem se přesuňoval od staršího neopalladiánsku k neogotice; právě on zahájil renokraci již defintivně přestavbu lednického zámku.

#### Poznámky:

- 1 KROUPA, Jiří: Zámek Valtice v 17. a 18. století. In: Emil Kortlonský (ed.), Město Valtice, Valtice 2001, s. 155–196. Nynější článek lze pokládat za jakási zrcadlově doplnění této větší studie o dějinných valtického zámku.
- 2 Je vcelku přirozené, že v dějinách lednického a valtického zámku nalezneme množství styčných bodů jak s okolím na objektivně, tak na jejich architektuře. Abych se proto vyhnul sádkému opakování, odkazuji na svůj uvedený článek o valtickém zámku v baroku vždy i v dalším textu tam, kde případně nebude výslovně naznačený přímy odkaz.
- 3 K lednickému zámku dosud vyšly velmi početná literatury. Je proto možné ji zmínit pouze výběrově. Ke standardním a klasickým pramenům patří především následující tituly: WOLNY, Gregor: Die Markgrafschaft Mähren in kunstschriftlicher Beschreibung IV/1, Brünner Kreis, Brünn s. 306–342; PROKOP, August: Die Markgrafschaft Mähren in kunstschriftlicher Beschreibung IV/Wien 1904, s. 1102, 1115–1116 (barokní přestavba), s. 1371–1381 (ústavus 19. století); FLEISCHER, Viktor: Fürst Karl Eusebius von Liechtenstein als Baubherr und Kunstsammler. Wien/Leipzig 1910; WILHELM, Fr.: Baubherr und Architekt des Reiterstallgebäudes zu Eisgrub. In: Wiener Jahrbuch für Wissenschaft 7, 1930, s. 224–231; WILHELM, Gustav: Die Fursen von Liechtenstein und ihre Beziehungen zu Kunst und Wissenschaft des Schlosses Feldsberg. Brünn 1944; WILHELM, Gustav: Joseph Hardtmuth 1758–1816, Architekt und Erfinder. Wien–Köln 1990.
- 4 Novější uměleckohistorická zpracování těchto témat rovněž prozkoumávala archivní prameny k lednickým stavbám, srov. např.: LORENZ, Helmut: Fischer von Erlachs „Schloss der Kose“ in Eisgrub. In: Reinhold Baumstark (ed.), Joseph Wenzel von Liechtenstein. Fürst und Diplomat im Europa des 18. Jahrhunderts, Václav 1990, s. 71–81.
- 5 V naší literatuře lze upozornit zejména na tyto publikace: STEHLÍK, Miloš: Lednice–Valtice. Praha 1986; Miloš Stehlik,

- Lednice (Národní památkový ústav, původcés.d., /2003/): KRSEK, Ivo–KUDĚLKA, Zdeněk–STEHLIK, Miloš–VALKA, Josef: Umění baroka na Moravě a ve Slezsku. Praha 1996, s. 181–185 (zámek), 216–220 (konírny), 330–333 (saská v zahradě); ZMLOUKAL, Petr: Přehledy z dohledného století. Architekturní let 1750–1918 na Moravě a ve Slezsku. Olomouc 2002. 4. Návštěvní dějiny Lednice: poslední většího století. Architekturní let 1750–1918 na Moravě a ve Slezsku. Olomouc 2002. byla i Lednice již zřejmě součástí mládežnického parství. Srov. např. WOLNY, Gregor: Die Markgrafschaft Mähren... I/1. Britum 1836; SAMEK, Bohumil: Umělecké panství Moravy a Slezska. J.-N. Praha 1999, s. 315 pasim.
- 5 Od téže doby je Lednice označována za městečko, i když datum jejího povýšení přesně neznáme. Stručně a přehledně dějiny knížat z Liechtensteina a jejich knížecího nalazenece dosud přečetlím ve velmi zdatných studiích Voltera Presse. Budiz mi dovoleno na tomto místě vzpomenout na tohoto významného historika a svého zdatného studenta, je stále důležitý zveřejnění základní struktury sumár znalosti o Tencelově tvorbě. FIEDLER, Petr: Giovanni Giacomo Tencella. Šporník prací filozofické fakulty brněnské univerzity. F 37–39, 1993–1995, s. 85–104.
- 7 Srov. Petr Fidler, art. cit. (pozn. č. 6), o Lednici srov. zejména s. 98–99.
- 8 Srov. Petr Fidler, art. cit. (pozn. č. 6), o Lednici srov. zejména s. 98–99.
- 9 Ke Caruramuru nejnověji srov. pasáže, napsané M. Horymou in: HORÝNA, Mojmir–ZAHRAVNÍK, Pavel–PREISS, Pavel: Černýský pátek v Praze. Praha 2001 (zejména s. 81).
- 10 SAMEK, Bohumil: Umělecké panství Moravy a Slezska. J.-N. Praha 1999, s. 316.
- 11 Grafka Johana Adama Dalsenbacha byl již několikrát zveřejněn srov. např.: KRSEK, Ivo–KUDĚLKA, Zdeněk–STEHLIK, Miloš–VALKA, Josef: Umění baroka na Moravě a ve Slezsku. Praha 1996, kresba W. W. Parerera přebírám z: SEDLMAYR, Hans: Johann Bernhard Fischer von Erlach. Wien 1976, obr. 306.
- 12 Takové konfigurační by zřejmě odpovídala jedné skutečnosti, že malíř Ghidoni měl vyzdobit v zámku deventerck místnost, jednak i pozdější tradice, kterou uvádí August Prokop, když hovoří o pozdější přístavbě druhého (!) koridoru k východnímu křídlu.
- 13 RICHTER, Václav: Některé činnosti Domenica Martinelliho na Moravě. Šporník prací filozofické fakulty brněnské univerzity, F 7, 1963, s. 49–88 (k Lednici s. 59–60).
- 14 Jiří Koupa, art. cit. (pozn. č. 1), s. 162.
- 15 LORENZ, Hellmut: Fischer von Erlach. „Schloss der Rose“ in Eisgrub. In: Reinhold Baumstark (ed.) Joseph Wenzel von Liechtenstein, Fürst und Diplomat im Europa des 18. Jahrhunderts. Vaduz 1990, s. 71–81.
- 16 LORENZ, Hellmut: Ein „exemplum“ fürstlichen Mäzenatentums der Barockzeit – Bau und Ausstattung der Gartenpalastes Liechtenstein in Wien. Zeitschrift des deutschen Vereins für Kunstwissenschaft 43, 1989, s. 7–24.
- 17 Hellmut Lorenz, art. cit. (pozn. č. 15).
- 18 Typickým příkladem loveckých hvezdových záměků (na rozdíl od Lednice ovšem s dalším architektonickým vybarvením, zejména roku 1745) a zámek Clemenswerth (Johann Conrad Schlan, 1732–1747). U nás nejstarším příkladem je Pachtovský zámek v Pavově. Sřezáží na česká-moravské hranici u Jihlavy (vystavěný snad již 1685, upravenový roku 1723 Antonia Beduzziho) a o něco později ve Valdeysku u mladé Bolešlavi (1725).
- 19 Údaje z liechtensteinského archivu uvádí: RIZZI, Wilhelm: Antonia Beduzzi und die Schlossbauten der Fürsten Liechtenstein in Mähren. In: Frank Bittner–Christian Lenz (Hrsg. von), Intuition und Darstellung. Erich Hübala zum 24. März 1985. München 1985, s. 220.
- 20 Srov. Jiří Koupa, art. cit. (pozn. č. 1).
- 21 WOLNY, Gregor: Kirchliche Topographie II/2. Brünn 1858, s. 173; August Prokop, op. cit., s. 1102 (uváděn knižce Josef Václav jako stavebník zámku), s. 1115–1116 (popisována přestavba s datací 1731 a oznamkem).
- 22 Wilhelm Georg Rizzi, Antonia Beduzzi, art. cit. (pozn. č. 19) připisuje hypoteticky jeden z Beduzziho návrhů na fasádu (dnes grafická šifra zámku Rjčec nad Svítarou). Zdeněk Kudělka op. cit. (pozn. č. 3) popisuje fotografii plánu zahradní fasády v Lednici, kterou mzeznám již zveřejnil August Prokop: Johann Bernhard Fischer z Erlachu, po 1731 (?) podle plánu z doby mezi 1688–1691 (?).

- 23 K Beduzziho srov. Wilhelm Georg Rizzi, op. cit., případně KROUPA, Jiří: Moravská lita Antonia Beduzziho. Studia comeniana et historica, 1990, 20, č. 40, s. 74 an. Plán je umístěn mezi neutvorenými plány v tzv. Grimmovské sbírce, Moravská galerie v Brně.
- 24 Srov. PRESS, Volker: Fürst Joseph Wenzel von Liechtenstein (1696–1772). In: Reinhold Baumstark (ed.) Joseph Wenzel von Liechtenstein, Fürst und Diplomat im Europa des 18. Jahrhunderts. Vaduz 1990, s. 11–23.
- 25 Ke Carnevalovi a jeho přibodu k Liechtensteinu srov. BIBO, Ikeran: Saar – Allgemeines Kunstlexikon, Bd. 16. München–Leipzig 1997, s. 136 (heslo Carneval, Isidor), kde bez citace pramene odkazuje přímo na rok 1765. Nioptak pozdější datum uvádí: RIZZI, Wilhelm Georg–SCHWANK, Martin: Die Architektur zur Zeit Josephs II. In: (art.) Österreich zur Zeit Kaiser Josephs II. Melk 1980, s. 200–210 (zajímavá srov. jejího pozn. 24). Miloš Stehlik (Lednice: Národní památkový ústav Brno, s.d.) situaci popisuje takto: „... další stavební činnost spojná s knížecím architektem I. M. A. Carnevalem se na zámku rozvíjela od jara 1766 do roku 1785“.
- 26 KUDĚLKA, Zdeněk: Dobrota a barokní architektura Moravy. III. Šporník prací filozofické fakulty brněnské univerzity, F 25, 1981, s. 63–71 (heslo: Krnov, s. 65).
- 27 Boční čtveř křídla národních fasád můžeme zařadit do onoho proudu rokokového klasicismu, který nejlépe na Moravě reprezentuje dietrichsteinský architekt Panáček Antonín Grimm ve svém pozdním období. Na rozdíl od něj byla okenní ostění ovšem lezečně nápadnou přibuzností s troubou Heinricha Hauška, který pro Liechtensteiny pracoval na severní Moravě a ve Slezsku ve spolupráci s Janem Kryštofem Fábichem. Plán zahradní fasády zveřejnil poprvé August Prokop, op. cit., s. 1115–1116, fig. 1397 jako faksimile, nejnovejší Zdeněk Kudělka, op. cit. jako fotografii.
- 28 WILHELM, Gustav: Joseph Hardtmuth 1758–1816. Architekt und Erfinder. Wien–Köln 1990. V českém dějepisovci, obšírná analýza Hardtmuthova díla na Moravě je in: ZATLOUKAL, Pavel: Přehledy z dohledného století. Architekturní let 1750–1918 na Moravě a ve Slezsku. Olomouc 2002, s. 47–76.
- 29 Popis lednického parku kolem Hvezdy in: WOLNY, Gregor: Die Markgrafschaft Mähren II/1. Brünn 1836, s. 321; Pavel Zatlouka, op. cit., s. 50–51.
- 30 Úkolem tohoto článku nemelo být pojednat o starobch v lednicko-valtickém areálu; k jejího dějinám se vztá jiné příspěvky. Zvládnutí tohoto úkolu jen pro naznačení souvislosti s hlavním děním na zámku a vedleně je zmínit pouze ve stručném výhledu objektu. Pro důkladnější poučení je možné využít zejména monumentální práci: Pavel Zatlouka, op. cit., passim.
- 31 Gustav Wilhelm, op. cit. (pozn. č. 28), s. 104.
- 32 WOLNY, Gregor: Die Markgrafschaft Mähren II/1. Brünn 1836, s. 317–319.
- 33 Ke Kornhäuselovi a Engeltovi opět srov.: Pavel Zatlouka, op. cit. 87–121.