

Vznik Jihočeského divadla. Už v lednu 1919 se ustavilo Družstvo Jihočeského národního divadla jako „akciová společnost k provozování činnosti divadelní na českém jihu“. Na návrh Jaroslava Kvapila byl pro funkci ředitele divadla zvolen Karel Dostal (po válce ředitel Národního divadla v Praze), jež měl velké zkušenosti s řízením divadelní činnosti. V krátké době se podařilo založit pro divadlo všechny tři soubory. Už v srpnu 1919 vydalo Družstvo leták s výzvou k předplatnému. Repertoár vyhlášený pro první sezónu (od 1. září 1919 do 30. dubna 1920) byl velmi rozsáhlý. Jen činohra ohlásila 56 titulů. Sezóna byla oficiálně zahájena 6. září 1919 operou Bedřicha Smetany Dalibor. Euforie ze založení divadla však trvala jen několik měsíců. Hned v první sezóně nastaly potíže, které předznamenaly všechny další boje o existenci divadla. Činohra nastoupila s vysoce uměleckým repertoárem, kde byli zastoupeni nejslavnější čeští i světoví dramatikové (Molière, Čechov, Rostand, Ibsen, Goldoni, Tyl, Jirásek, Stroupežnický, bří Čapkové a další). Ale již od počátku mělo divadlo nedostačující budovu (nekryla ani provoz). Snaha udržet rozsáhlé soubory, založené bez posouzení možností, vedla k žadonění o subvence a k zápasům o obecnostvo. To vedlo k zvyšování počtu bezcenných operet, nabíhajících nejhoršímu vkusu diváků. Družstvo nemělo pro umělecké záměry pochopení a jeho členové (jež neměli v této oblasti žádné zkušenosti) zasahovali do provozu divadla zcela nevhodně. Brzy nebylo ani na výplaty. Materiál na scénické výpravy a podobně se musel shánět od živnostníků jako dobročinné dary. Provoz tří předimenzovaných souborů byl neúnosný. Ředitel Karel Dostal, který upozorňoval na možné komplikace v provozu (na které ovšem nikdo nedbal), byl nucen hned po první sezóně odejít a i potvrdil, že plány nového divadla vedla „spíš ctižádost společenské reprezentace než odpovědnost ryze kulturní“. Divadelní poměry se i v dalších sezónách zhoršily. Možnost zániku divadla byla v tisku charakterizována jako kulturní ostuda. Činohra vedle opery a operety zůstala zatlačena v pozadí. Vedle R.U.R. a Othella se hrály bezcenné kusy a mnoho plánovaných inscenací se ani neuskutečnilo. Na veřejnost měla tato situace neblahý vliv – proč platit předplatné, když divadlu hrozí zavření? Aby se všichni zaměstnanci uživil, byli vždy na sklonku sezóny pořádány slavnosti (různé způsoby svépomoci) v Krumlovských alejích a občas přispěly podporou i českobudějovické průmyslové podniky. Ale ani výměna ředitele nepřinesla zlepšení, Rudolfa Kautského (1920 – 1922) vystřídal Karel Veverka (1922 – 1925). Úspěch zato sklídila opera s cyklem Smetanových oper, které bylo v jižních Čechách poprvé. Budějovická opera s nimi hostovala v mnoha městech po celých Čechách. Výprava těchto zájezdů byla ovšem velice nákladná a byla také jednou z příčin katastrofy. Není ovšem možné tvrdit, že vše zavinili nezkušení nebo neodpovědní jedinci z Družstva, či divadla.

Politické zápasy i poválečná hospodářská krize se projeví na existenci Jihočeského divadla. V následujících letech se divadlo drželo, jak se dalo, torzo činohry bývalo upozadřováno naopak od opery. Roku 1929 dostala definitivní výpověď opera a po ní opereta. Divadlo se ovšem dál topilo v dluzích, a i činoherní soubor musel být definitivně rozpuštěn. Zbytek sezóny vyplnilo olomoucké divadlo. V sezóně 33 – 34 stalo se Jihočeské divadlo konečně divadlem města, které převzalo velkou část odpovědnosti za existenci zaměstnanců a za umělecký provoz. Repertoár kvalitativně kolísal. Do čela činohry se postavil (do té doby dramaturg) Josef Stejskal. Kritika však dramaturgické směřování repertoáru a vedení uměleckého souboru a divadla nepřijala. V roce 1934 soubor opět dostal výpověď. V sezóně 34 – 35 vznikla smlouva mezi divadelníky, městem a podnikateli o provozu divadla a divadlo zase nabylo předchozí a v mnoha ohledech i vyšší úrovně. Ale opět se postupně dostávala do popředí opera a opereta, na úkor činohry. V roce 1936 byl Josef Stejskal požádán, aby zastával funkci dramaturga a zároveň šéfa činohry, což bylo všeobecně považováno za naději pro období příští. V následující sezóně navázal na Tylovu tradici (ne staromilsky) pokrokově. Věděl, že mezi uměním a požadavky publika musí dojít ke kompromisu. Návštěvnost se začala projevovat ve prospěch činohry. Postupně nabývala divadelní práce (jako každá kulturní činnost) stále více politického charakteru. Mezitím se celou dobu hrálo ve staré a nevyhovující budově (nejrůznější apely na ministerstvo apod.). hlavní událostí sezóny 37 – 38 byla premiéra Theerova Faethóna (23. ledna), jež byla dlouho oddalována, ale po sléze byla kritikami vynesena do nebes. Ne podzim 38 se v důsledku událostí a houstnoucí atmosféry (provokace henleinovců, stanné právo, policejní pohotovost, apod.) začaly vyprazdňovat divadelní sály. Českobudějovický soubor se nakvap rozjel domů. Po Mnichově se nevyhovující staré divadlo stalo divadelníkům cenově nepřijatelným. A začátku sezóny 13. října 38 bylo poloprázdné hlediště. Repertoár byl chudší, ale aktuálnější. Stejskal si uvědomil, že ohrožuje existenci samotného divadla a 5. ledna 1939 ze všech funkcí v divadle odešel. Divadlo se dál připravovalo na nové poměry v protektorátu ovládaném nacisty. Na začátku další sezóny znovu přijal místo dramaturga. Němci však věděli, kam jejich repertoár směřuje, a zabrali divadlo pro sebe. V červnu 1940 se sešli radní z jihočeských měst a dohodli se zachovat českobudějovický soubor po léta válečná. Paradoxně byla tato sezóna od vzniku divadla nejméně úspěšná, hrálo se v Písku, Táboře, Třeboni apod. Němci znovu zakročili. Na přelomu sezóny 41 – 42 zatkl ředitelku divadla, dál pronásledovali celý soubor a v červnu 42 by gestapem zatčen i Josef Stejskal, který byl následně popraven. Divadlo dál živořilo. V roce 45 bombardování zničilo jeviště, hlediště, technické zařízení a také archivy, zůstaly jen holé zdi. Po válce vedl činohru Alois Jiráček, poprvé zde spolupracuje mladý lotyšský divadelník

architekt Joan Brehms, který se následovně rozhodl budějovického divadla zůstat, uměleckým šéfem činohry se stal Jaroslav Hurt, dramaturgii zastával Zdeněk Endris, ředitelem byl Jan Vávra. Ale pořád byl problém s tím, kde hrát, kino a ani dům kultury plně nevyhovovaly a muselo se hrát mimo České Budějovice. 21. října 1945 byla velká slavnost u příležitosti položení základního kamene nového divadla, architektem byl Jan Šesták. Nakonec to ale skončilo tak, že se jen opravila stará budova. (Původní rozpočet na nové divadlo byl 25 milionů, od lidí se z příspěvků vybral pouze milion, oprava staré budovy stála 4 miliony.) V první poválečné sezóně se uváděl Tyl, Klicpera, ale i Langer, ze světové dramatiky Shakespeare, Lorca, Galsworthy, Steinbeck a také Aristofanes. Po Hurtovi přichází jako ředitel Karel Konstantin. Repertoár se dále skládá hlavně z české a světové klasiky. Konstantin si uvědomoval nedostatky nynější divadelní budovy a tak společně s Brahmsem hledali další možnosti mimo tradiční prostory a našli zámecký park v Českém Krumlově. To byl začátek tradice divadelních festivalů v Českém Krumlově. V sezóně 48 – 49 přechází divadlo pod město a přejmenovává se z Jihočeského národního divadla na Jihočeské divadlo v Českých Budějovicích. V následující sezóně se název znovu změnil na Krajské oblastní divadlo v Českých Budějovicích (KOD), nástup socialistického realismu a divadla pro lid, do čela nastoupil Jaroslav Kulháněk. Na začátku 50. let se do dramaturgického zájmu dostávaly hry aktuální a nové, které reagovaly na dobu (dělnické třídy, budovatelská práce apod.).

Miroslav Macháček (1922 - 1991) byl členem uměleckého souboru činohry JD v sezónách 1952/53 až 1955/56, od r. 1954 hlavní režisér JD (i v rámci zpěvohry), souběžně šéf činohry a herec. Do Budějovic přišel z Prahy po konfliktu a následném propuštění z Realistického divadla. Byl osočen z podvrtné činnosti, vytváření druhého centra v divadle a dokonce ze spojení se západními imperialisty. Byl mu zakázán vstup do divadla, vyhodili ho z DAMU, kde učil, vzali mu byt a bylo postaráno, aby už v Praze nedostal angažmá. Pod tlakem událostí se dokonce i pokusil o sebevraždu. Naštěstí se mu, jako jedinému, ozvalo Jihočeské divadlo, kde následně nastoupil, jeho podmínkou byl byt a práce pro ženu (byla zde zaměstnána jako zpěvačka) Macháček nezatrpnul a naopak se upnul k práci. On sám svou éru v budějovickém divadle označuje jako nejšťastnější období jeho života (co se týká práce). Za svého vedení Jihočeského divadla zde angažoval a „vzal pod křídlo“ mladého a talentovaného Milana Fridricha, kterého si postupně „vychoval“ a který po jeho odchodu (vrátil se do Prahy) převzal vedení činohry a stal se kmenovým režisérem divadla.

Díky jeho působení dosáhl soubor činohry vrcholu poválečné tvůrčí cesty a Jihočeské divadlo se stalo jednou z nejvýznamnějších oblastních scén. Jeho inspirativní režijně-pedagogické

schopnosti se zúročily i po jeho odchodu do MDP Praha (1956) a poté do Národního divadla Praha (1959). Macháčkovy inscenace soudobých dramát, české i světové klasiky, ale též hudebních titulů (Smetanova Hubička, Straussův Cikánský baron, Miljutinova Píseň tajgy) se vyznačovaly osobitými prvky režijního rukopisu, které reagovaly na stylovou proměnu českého divadla 50. let 20. století. Za jeho působení zde vzniklo pod jeho vedením 17 inscenací.

Othello 11. 3. 1956

V rozhodné chvíli (fronta) 11. 11. 1955

Hoře z rozumu 22. 10. 1955

Poprask na laguně 26. 5. 1955

Žižka z Trocnova 13. 3. 1955

Mladá garda 7. 11. 1954

Hubička 8. 9. 1954

Hamlet 19. 5. 1954

Skandál v obrazárně 20. 2. 1954

Otec 7. 2. 1954

Přísaha 6. 11. 1953

Potopené kameny 27. 9. 1953

Cikánský baron 27. 5. 1953

Koho tlačí bota 12. 4. 1953

Neklidné štěstí (Píseň tajgy) 1. 3. 1953

Měšťáci 19. 12. 1952

Úklady a láska

Nejvýznamnější inscenace v JD - W. Shakespeare - Hamlet, režie a dostudování titulní role, J. K. Tyl - Žižka z Trocnova, C. Goldoni - Poprask na laguně, A. S. Gribojedov - Hoře z rozumu, W. Shakespere - Othello.

Hamlet

Hry, které režíroval v Budějovicích, později inscenoval také za svého působení v Praze, nešlo však o rutinu – inscenace Hamleta byly však v obou divadlech rozdílné a zároveň významné. Macháček zde vykládá Hamleta ne jako slabocha, ale kladnou postavu, bojovníka s životním idealismem a filosofa, ovšem s vnitřními rozpory a melancholií. JD uvedlo Hamleta

v Saudkově překladu, opraveném (prý nepřístojně, svévolně a malicherně), ale neseškrtaném, Macháčkovým odborným spolupracovníkem – Břetislavem Hodkem, byla to přitom nejprestižnější shakespearovská inscenace roku. Pečlivě nazkoušené představení (12 týdnů), navazovalo na tradiční inscenační konvence a v jejich intencích na expresivní deklamativní jevištní mluvu, se opíralo o energického Hamleta Zdeňka Kutila. Hrál se na prostorově členěné simultánní scéně J. Brehmse, která umožňovala rychlé přestavby, nerušící rytmus čtyř a půl hodinového představení téměř neseškrtané hry. Macháček si zde (kromě režie) zahrál postavu prvního herce. Vítězné představení Divadelní žatvy, pak byl Hamlet uveden v září 1955 v Tylově (Stavovském) divadle – umírněně pozitivní kritika v Rudém právu (Jaroslav Pokorný). Po tomto úspěchu chtěli obecnstvo seznámit každou sezónu s jednou Shakespearovou tragédií, které byly do té doby neprávem opomíjeny.

Milan Fridrich (1932 - 2006), významný (jiho)český divadelník, po více než čtyři desetiletí jako režisér spoluvytvářející umělecký profil všech souborů JD. V období 1970-76 též ředitel divadla. Rodák ze Žatce a absolvent DAMU v Praze (1955, obor režie), zakotvil hned po studiích v Jihočeském divadle, kam ho angažoval Miroslav Macháček. Zde také strávil celé tvůrčí životní období. Ve své režijní práci se programově nezaměřoval jen na určité divadelní žánry. Z desítek jeho zdejších režii připomeňme díla, která uvedl v české i slovenské premiéře, vedle zmíněné Shawovy Majorky Barbory kupř. Feuchtwangerova Ďábla z Bostonu, dramaturgi Diderotovy Jeptišky a před Otáčivým hledištěm Český Krumlov Hrubínovu Krásku a zvíře. K jeho dalším úspěšným inscenacím patřily hry A. P. Čechova - Platonov, Racek, Višňový sad, Shakespearův Hamlet, Král Lear a Perikles, z oper pak Don Giovanni, Její pastorkyňa, Řecké pašije a série komorních děl z období hudebního klasicismu - Astrologové, Lest a láska, Venkovské zpěvačky. Režijně se k hrubínovskému tématu vrátil i v baletu (Emil Hlobil - Kráska a zvíře, 1976). Byl oblíbeným hereckým pedagogem a věnoval rovněž pozornost rozvoji amatérského divadla v Českých Budějovicích a jihočeském regionu.

Další významné inscenace v JD: H. Ibsen - John Gabriel Borkman, Molière - Tartuffe, Sofokles i Anouilh - Antigona, J. Zeyer - Radúz a Mahulena (7. 7. 1966, před otáčivým hledištěm v zámeckém parku v Českém Krumlově, sc. J. Brehms), Lerner - Loewe - My fair Lady, R. Rolland - Hra o lásce a smrti, Vlci, A. Casona - Dům se sedmi balkóny, Stromy umírají vstoj, G. Verdi – Macbeth

Pozn. Stejně jako jeho předchůdce Macháček znovu uvedl Hamleta (20. 1. 1970, 20. 1. 1979)

ZDROJE:

<http://www.jihoceskedivadlo.cz/archiv>

Divadelní revue (2002/2) – Jindřich Černý: 1954 (České divadlo a společnost v roce 1954)

Vladimír Just: Divadlo v totalitním systému (Academia, 2010)

Zdeňka Kazilová a autorský kolektiv: Jihočeské divadlo (1990)

Kateřina Macháčková: Téma Macháček (NAKLADATELSTVÍ XYZ, 2010)

Bohuslava Maříková, Marie Loucká: Devadesát není sto (Professional publishing, 2009)



Josef Stejskal (třetí zprava) vedle něj vpravo jeho hlavní scénograf Emil Pitter



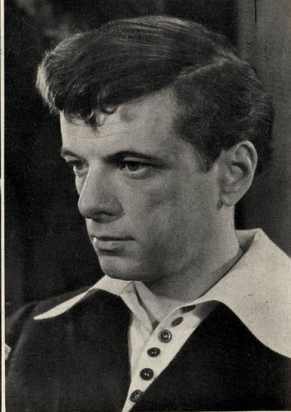
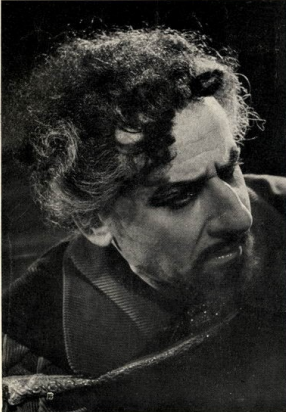
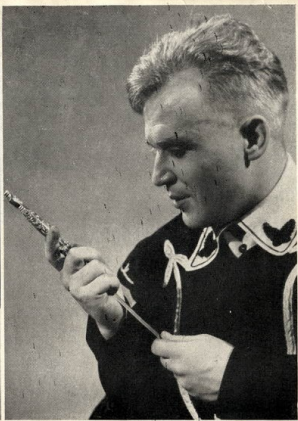
W. Shakespeare

H A M L E T



W. Shakespeare

H A M L E T



Laertes - K. Hlušička
Herec - K. Roden

Král - O. Hradecký
Horatio - K. Sebesta

Ofeie - A. Čepková
Polonius - J. Kaňkovský

Hamlet - Z. Kutil
Královna - Z. Sebestová

Program k Hamletovi