

# Periodizace dějin architektury

Většina přehledových prací, zabývajících se římskou architekturou, je strukturována topograficky a časově. Odděleně se pojednává vývoj architektury v Itálii a v provinciích (bez časové struktury, teritoriální dělení).

Chronologická struktura vývoje architektury v Itálii:

- doba královská a raná republika (ca 750-290 př. Kr.)

- republikánská éra (290-60 př. Kr.)

- císařství (60 př. Kr.-395 po Kr.)

- Caesar, julijsko-klaudivská dynastie (60 př. Kr.-54 po Kr.)

- Nero, Flaviovcí (54-98 po Kr.)

- adoptivní císaři (98-193 po Kr.)

- Severovci (193-284 po Kr.)

- tetrarchie, pozdní Řím (284-395 po Kr.)



## Periodizace historická

Doba královská (753-470 př. Kr.): založením Říma se život obyvatel Latia, doposud sídelně strukturovaných do roztroušených vesnic, rapidně začíná měnit. Řím během mocenských bojů, zasahujících i do sousedních etruských oblastí, začíná kontrolovat politické a ekonomické/obchodní procesy v oblasti. Po vládě etruské dynastie Tarquiniů na počátku 5. st. př. Kr. skončuje s etruským vlivem a vytvoří vlastní republikánskou-aristokratickou formu vlády. V umění a architektuře je též zřetelně cítit přítomnost etruského kánonu a v té době se začínají v římské kultuře uplatňovat první řecké vzory.

## Periodizace historická

Republika (450-23 př. Kr.): v počáteční fázi republiky (ca do roku 290) upevňuje Řím svou moc v italickém světě, podrobí si Samnity a Lukany a položí základy své budoucí politiky. Po získání J Itálie se dostane do úzkého styku s populací Magna Graecia a stále více si osvojuje hodnoty řecké civilizace, zároveň se otevírá vůči celému mediteránnímu světu.

Války s Kartágem (264-146 př. Kr.) s konečnou platností potvrdí nadvládu Říma v Z Středomoří. Války s Illyry, Makedonci a helenistickými říšiemi - prakticky ovládne celé Středomoří, začínají se rýsovat první provincie.

Ve vnitřní politice jsou četné krize (patricijové-plebejci), které vyústí v občanskou válku v 83-80 př. Kr. Poté dictator Sulla zavádí nové společenské uspořádání, od té doby se střídají diktátoři a triumvirové až do nástupu C. I. Caesara. Ten rozšíří moc Říma na Gallii a vytvoří autokratický způsob vládnutí. Občanské války po jeho zavraždění jsou koncem republiky, Octavianus v letech 27-23 př. vytvoří principát. Po celou tuto dobu je řecko-helenistický svět vzorem pro římské umění a architekturu.

## Doba královská a republika

Založení města Říma – unikátní událost v dějinách Evropy. Spolu s městem se vyvíjely i určité architektonické formy, které byly naplněny konkrétním politickým a institucionálním obsahem a které pak zásadně ovlivnily městskou architekturu a život všech důležitých sídlišť říše. S expanzí Říma expandoval i římský urbanistický model.

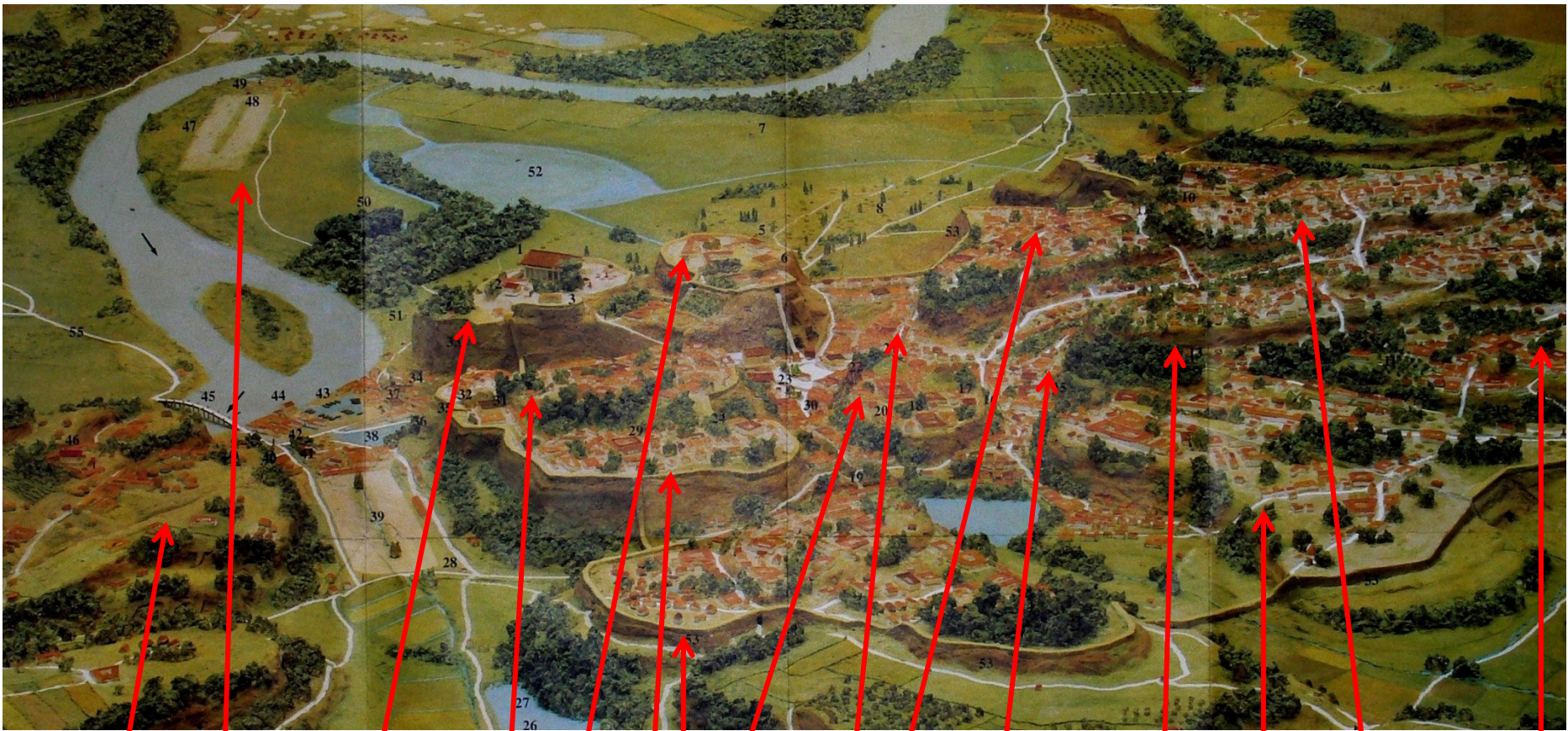


Reliéf z 1. st. př. Kr. zobrazuje rituál zakládání města – tzv. sulcus primigenius.

## Doba královská a republika

Město „založeno“ na posledním brodu řeky Tiberis, který se nacházel u ostrova (místo, kde později Forum Boarium na úpatí Kapitolu). Důležitý komunikační bod již před založením města v době bronzové. Od počátků zde fungoval říční přístav a obchodní centrum. Řada archeologických nálezů – ukazují, že to bylo důležitější místo než pozdější hospodářská a politická centra města. Řím od počátku v průsečíkové pozici – via Campana, via Salaria (sůl!).

Na rozdíl od dalších latinských sídlišť, většinou s jedním opevněným centrem – akropolí, byl Řím od počátku otevřeným městem-osadou. Díky říčnímu přístavu na ostrově v Tiberu kontroloval obchod a transport směrem do vnitrozemí. První osady na římských pahorcích stejné vesnice, jako v pozdním bronzu všude v Latii. Na Palatinu velmi početné nálezy villanovské kultury doby železné. Ke sjednocení osad (synoikysmus) z počátku nedocházelo kvůli močálům mezi nimi – tam se spíš pohřbívalo (Forum).



**Aventinus**

**Capitolium**

**Arx**

**Velia**

**Campus Martius**

**Germalius**

**Subura**

**Fagatal**

**Cispius**

**Viminalis**

**Palatium**

**Quirinalis**

**Oppius**

**Caelius**

**Esquiliae**

## **Doba královská a raná republika (ca 750-290 př. Kr.)**

Rozvoj archaického Říma: ohraničen podle tradice brázdou (**pomerium**), vyrytou Romoluem. Mocenské centrum nejstaršího Říma byl **Kapitol**. Zde arch. výzkumy „potvrdily“ legendární datování: z **2. pol. 8. st. př. Kr.** – z té doby zde hradby, které starší osadu „učinily městem“. Výzkumy prokázaly z téže doby i existenci dřevěného královského paláce - Regia –, sídla králů na Foru v blízkosti Vestina chrámu. Palác stavěn stejnou technikou jako chýše, ale monumentální: přes předsálí nesené dřevěnými sloupy se vstupovalo do ústřední místnosti, kde podél stěn obíhal pult, využívaný zřejmě při ceremoniích a hostinách.

Ve skladu budovy se našel soubor luxusní keramiky z 8. st., který také dokládá, že zde bylo sídlo prvních králů města v 8. st. Romulus sice podle tradice sídlel na Palatinu, ale jeho následovníci se usadili v blízkosti místa kultu Vesty a Lares – Forum středem městského života již od té doby.

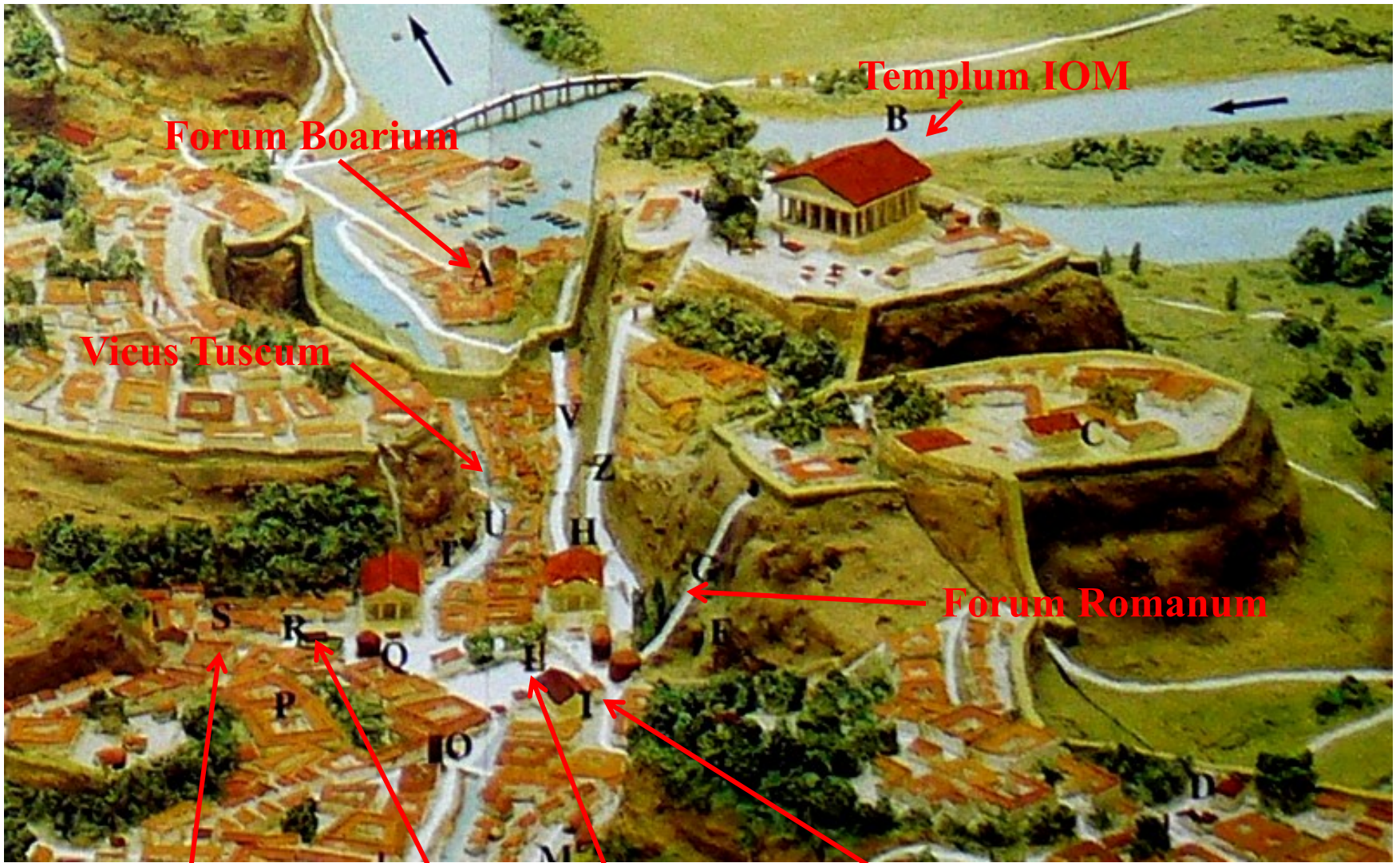
## **Doba královská a raná republika (ca 750-290 př. Kr.)**

Domus (obydlí kněžen Vestina kultu) byl oválného půdorysu, jednoduchá kúlová konstrukce s ohništěm a sklady obilí. Nacházelo se hned naproti vchodu do chrámu. Kněžny patřily do přímé pravomoci krále, proto i ta architektonická vazba na královský palác.



## **Doba královská a raná republika (ca 750-290 př. Kr.)**

Za Tarquiniů posílení etruského etnika ve městě – doloženo archeologickými nálezy a nápisy z oblasti mezi Velabrum, Forum Boarium a Kapitolem (pozdější vicus Tuscus). Tato dynastie zavedla řadu politických a urbanistických novinek, jejichž cílem bylo vytvoření veřejně prospěšných budov a institucí a oddělení politické a náboženské moci. V podstatě položili základy institucí, tvořících páteř republikánského a císařského zřízení. Za Tarquiniů se Řím stal bohatým a vlivným velkoměstem. Oni provedli odkanalizování Fora pomocí systému Cloaca Maxima. V tomto údolí pak vystavěli budovy, které udávaly urbanistický ráz města: Comitium (centrum politiky a soudnictví) a taberny (obchodní jednotky). Pro rozvíjející se obchodní činnost vytvořili nová náměstí (např. Forum Holitorium) a rozšířili Forum Boarium. Nejrozsáhlejší náboženskou stavbou království je chrám Jova Optima Maxima na Kapitolu.



**Domus Vestalium**

**Regia**

**Comitium**

**Curia Hostilia**

## Doba královská a raná republika (ca 750-290 př. Kr.)

Tradiční datum počátku republiky: **509 př. Kr.** Spíš určité přechodné období, které lze rozdělit na dvě fáze:

- 1) první polovina 6. st. př. Kr., sahá ještě do závěru království a je spojena s urbanistickou činností Tarquinia Prisca a Servia Tullia. Tehdy se vytvořily nejdůležitější instituce (politické, vojenské, náboženské a ekonomické), území Říma bylo rozděleno na čtyři kmenové okrsky (což se udrželo až do Augusta).
- 2) raná republika – 5. st., bipolarizace Říma (patricii-plebs). Územně se tento konflikt vázal na Aventin – Palatin (centra politické moci) a Forum Boarium (centrum obchodní a hospodářské činnosti města).

## **Doba královská a raná republika (ca 750-290 př. Kr.)**

Architekturu počáteční éry utvářelo společné působení typicky latinských stavebních zvyklostí a etruské architektury. Místní tradici dochovalo malé množství památek: části tzv. Roma quadrata na Palatinu, nejstarší podoba latinského obydlí (capanna italica). Prostřednictvím Etrusků se dostaly do římské architektury opevňovací stavební postupy, technická zařízení, metody kanalizace, stavby chrámů a obytných domů. Na konci této éry byla vystavěna první významná vojenská silnice (Via Appia), první větší vodovod (Aqua Appia) a první stálý vojenský tábor (Ostia castrum).

Latinská kolonizace začala až na konci této éry, první kolonií bylo Antium (338 př. Kr.), po něm Ostia. Svěbytná římská arch. se ve větší míře rozjela až po zahájení kolonizačního procesu.

Hlavním stavebním materiálem éry bylo dřevo v chrámové arch., kámen v inženýrských stavbách – ve zdivech nejčastěji jako opus quadratum. Pravá klenba se užívala pouze při stavbě technických oblouků.

## **Doba královská a raná republika (ca 750-290 př. Kr.) - Řím**

Roma quadrata – osada na Palatinu, mytické místo založení státu, první latinská osada na levém břehu Tiberu.

Volba místa ovlivněná přírodním prostředím: v takové vzdálenosti od ústí řeky do moře (ca 30 km), aby útoky od moře nemohly bezprostředně ohrožovat, ale zároveň se využily výhody blízkosti moře.

Roma quadrata – „město Romulovo“ – se nacházelo na Palatinu, západně od něj na místě zvaném Gemalus a severní svahy kopce – Velii. Zřejmě šlo o osadu vytyčenou dle ritu templum, obehnanou hradbami, do které se vstupovalo 3 branami: schody Cacus směrem k pozdějšímu Circu maximu, Porta Romana směrem k Foru a Porta Mugonia (brána směrem k Foru, podle tradice tudy chodila bučící stáda k vodě).

## **Doba královská a raná republika (ca 750-290 př. Kr.) - Řím**

Počáteční fáze vývoje Říma končí výstavbou „serviovských hradeb“. Ještě před tím se Roma quadrata přeměnila na město sedmi pahorků – tzv. Septimontium – tím, že bylo rozšířeno o dvě části pahorku Esquilinus (Oppius a Cispius) a o území kolem nich – Fagut a Subura. Poté následuje město „čtyř regionů“ – Suburana, Esquilina, Collina, Palatina – které navazuje na systém počátečního osídlení a v jehož hlavní ose se nachází pozdější ústřední náměstí města (Forum Romanum), které strukturu osídlení rozděluje na dvě poloviny. Nakonec král Servius Tullius město dále rozšířil (rozšířil pomerium, hradby nejspíš republikánské, ale možná na místě starších, nějaké opevnění určitě mohlo být, protože v té době všechna města v Latii to měla). Takhle Řím zaujímal sedm pahorků, které daly jméno hlavním okrskům města: Palatinus, Capitolinus, Aventinus, Quirinalis, Viminalis, Esquilinus, Caelius.



## Doba královská a raná republika (ca 750-290 př. Kr.) - Řím

Památky na první město jsou pouze archaické nádrže na vodu a pozůstatky obydlí. Na základě uspořádání kůlových jam šlo o „běžné“ protohistorické podlouhlé domy s dřevo-hlinitou konstrukcí, připomínající typ megaronu. Jde o nejstarší známý typ latinského obydlí – tzv. capanna italica. Kromě něj existovala i varianta s téměř kruhovým půdorysem, která ovlivnila pozdější chrámovou architekturu.



Urna ve tvaru chýše – Villanova, kol. r. 800 př. Kr.

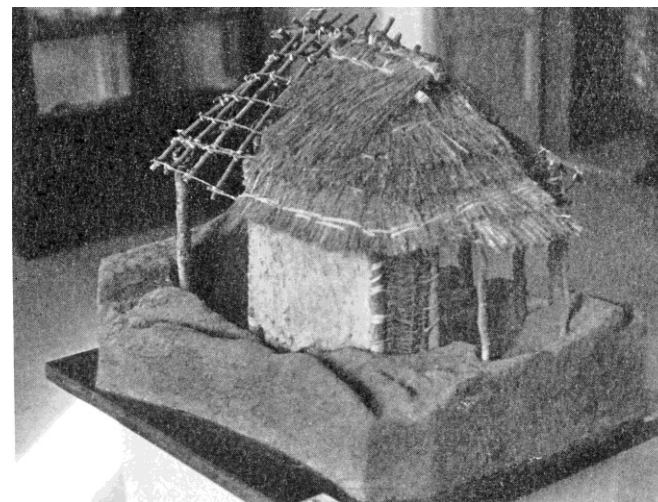
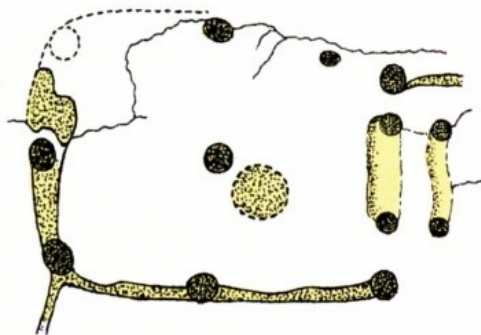


Urna ve tvaru chýše – Forum Romanum, 8. st. př. Kr. př. Kr.





Etruská terakotová pohřební urna z Vulci a z Říma. Napodobuje starobylý latinský typ kruhového obydlí se šikmou střechou.



Půdorys a rekonstrukce domů na Palatinu (8. st. př. Kr.) – podle tradice město Romulovo.



## **Doba královská a raná republika (ca 750-290 př. Kr.) - Řím**

Tzv. Serviovské hradby, vysoké ca 8 m, postavené z tufových kvádrů – obepínají ca 427 hektarů.

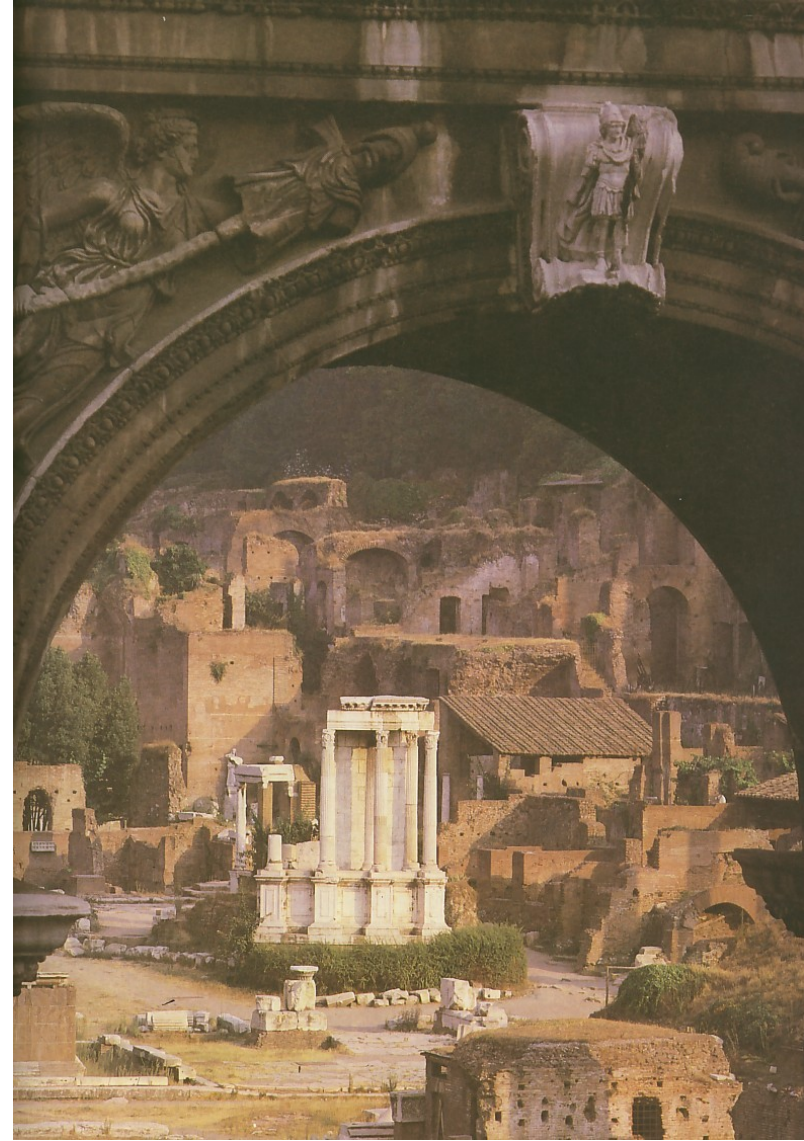
Mohutné hradby kolem města – roku 378 př. Kr. (souvislost i s galskými vpády), dlouhé 10 km, obepínaly celé město, z kamene vytěženého na území Vejí. Oblouky přistavěné v 80-tých letech 1. př. Kr.



## Doba královská a raná republika (ca 750-290 př. Kr.) - Řím

Forum Romanum – původně močálovité údolí, orientované hlavní osou SZ-JV, mezi severním úpatím Palatinu, východním úpatím Kapitolu a jižním úpatím Oppia. Vysoušení zahájeno kolem roku 575 př. Kr. pomocí klenuté kanalizace a sběrače podzemní vody – Cloaca Maxima ústící do Tiberu.

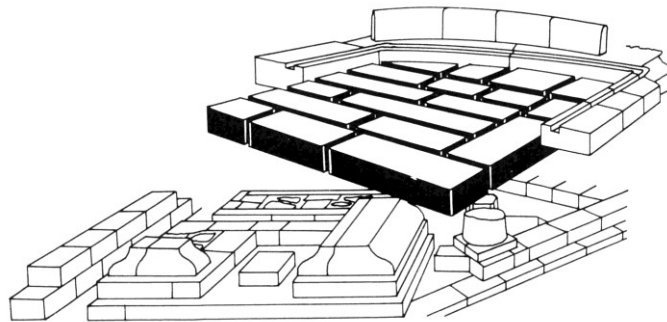
Forum: etymologicky místo, kde se směňují tam dovezené produkty, tj. tržiště. Později slouží i správním a kultovním úkonům, místo lidového sněmu (takže komplexnější role, než řecká agora ).



## Doba královská a raná republika (ca 750-290 př. Kr.) - Řím

Nejstarší památky Fora jsou hluboko pod úrovní terénu z doby císařské. Snad etruské tradice uchovává místo, které tradice pokládala za místo hrobu Romula a které bylo v době navedení navážek za Caesara nebo Augusta označeno dlažbou z černého kamene – Lapis Niger.

„Hrobka“ se skládala ze dvou paralelně umístěných, profilovaně tesaných kamenných soklů, na nichž snad původně stály postavy lvů nebo jiných etruských kultovních symbolů. Datace kol. r. 500 př. Kr.

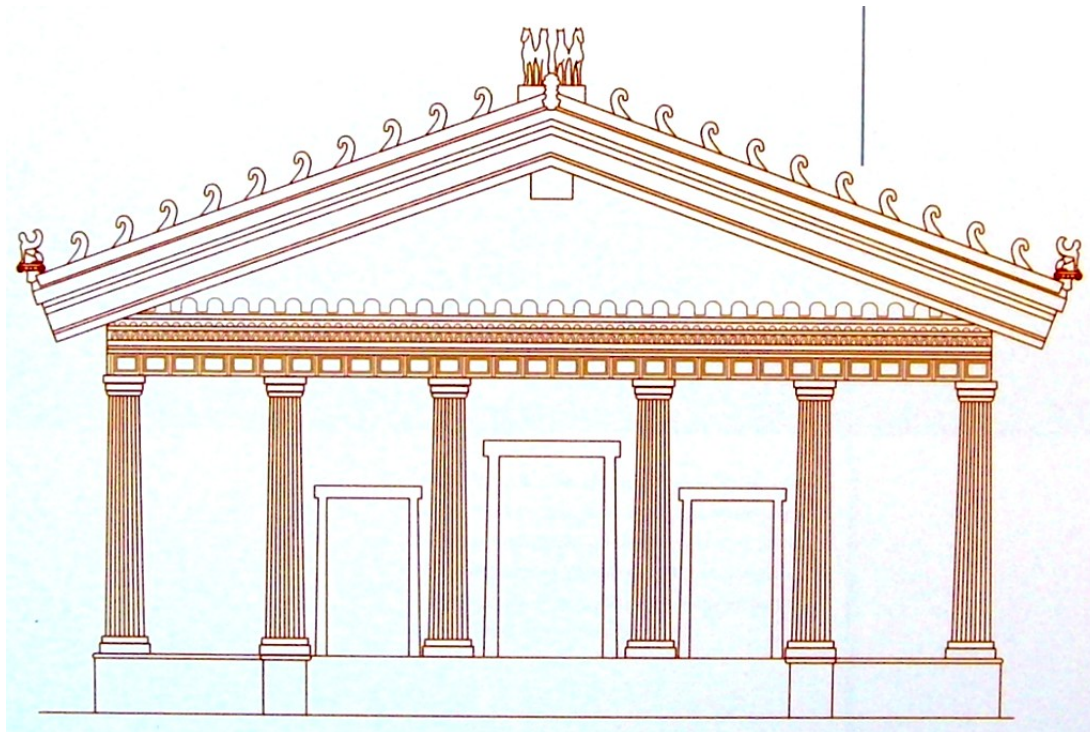


5. st. – Cloaca maxima – velká, dodnes funkční stoka Říma.



## Doba královská a raná republika (ca 750-290 př. Kr.) - Řím

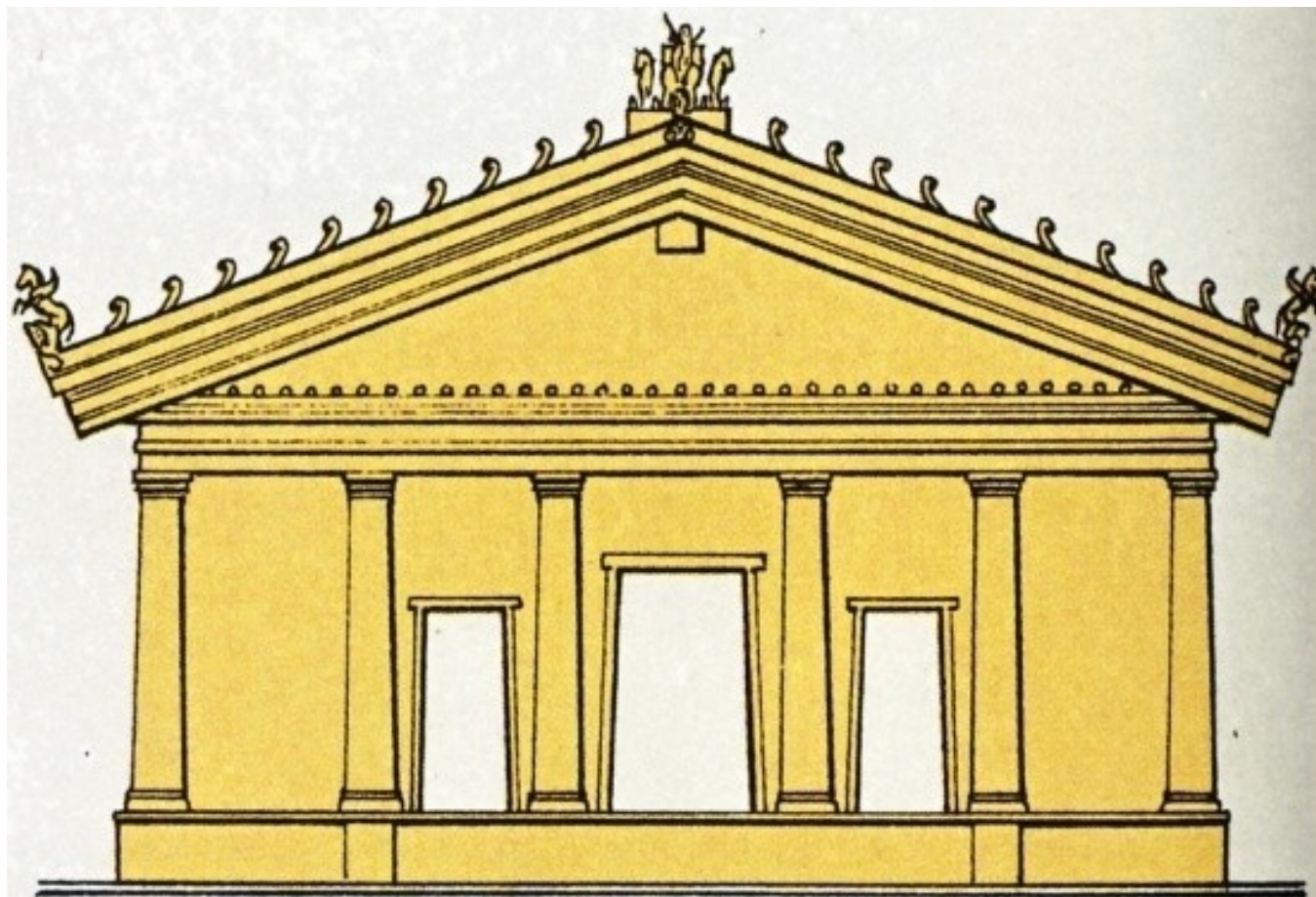
Chrám na Kapitolu, stavba zahájena za Tarquiniů kolem roku 580. Peripteros sine postico, pronaos rozdělený dvěma řadami sloupů. Cella rozdělena na tři části: uprostřed Jovova socha, po stranách jiná božstva. Tento chrám se stal předlohou pro další se třemi cellami. Byl vybudován v duchu etruské, toskánské architektury, což se odráží mj. v terakotové výzdobě.



Půdorysně sleduje etruský systém trojlodní celly – určené Jovovi, Junoně a Minervě. Před cellami šestisloupový prostor, na obou bocích chodba o šířce krajního interkolumnia, vzadu ukončené protaženou zadní zdí cell. Toto frontální umístění ještě zdůrazněno tím, že stavba je umístěná na podiu a vedou k ní jen zředu schody, z obou stran lemované zdí. Chrám je postaven ve „vázaném systému“ – tj. základy v pásech sledují orientaci sloupů a zdí a zdi cell jsou na všech stranách zalícovány s umístěním sloupů (typické pro dřevěnou architekturu). Ve stavbě se mísí etruská (např. bohaté zdobení střech, snad i trojlodní cella) a latinská tradice (rozšíření do stran o boční sloupoví). Chrám měl dvojitý portikus a v průčelí 4 sloupy s rozstupem větším než u řeckých. Velmi složitá akrotéria, terrakotová sochařská výzdoba ve štítu.

Kapitol – za etruských králů opevněná náboženská akropole.



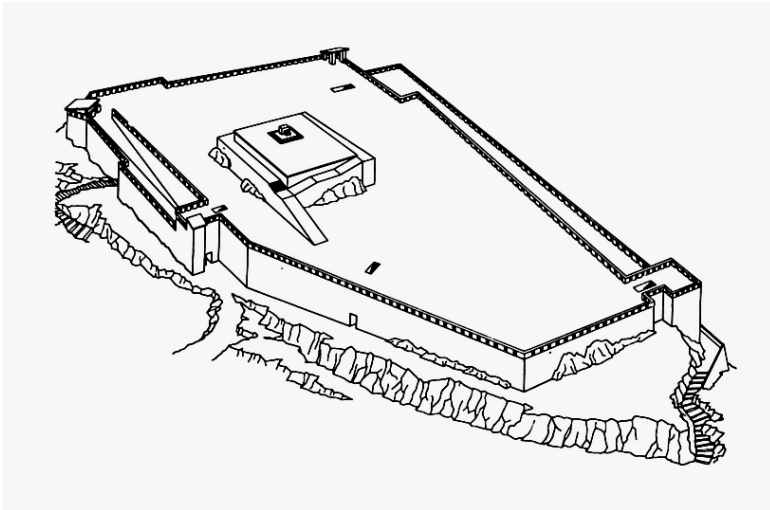


Rekonstrukce průčelí chrámu kapitolské trojice podle Gjerstada. vystavěn za Tarquiniů, vysvětili první dva konzulové v roce 509 př. Kr. Délka budovy 64 m, šířka 55 m. Jeden z největších archaických chrámů ve Středomoří. Vyhořel v roce 83 př. Kr.

Terakotová socha Apollóna, zdobící štít chrámu v Portonaccio (Veje, konec 6. st. př. Kr.), vytvořená sochařem, který pracoval i v Říme. Podle popisu Plinia je sochařská výzdoba dílem Etruska jménem Vulca, z Vejí.



V době bojů mezi Latiny a samnitskými kmeny patřili obyvatelé Aletria (dn. Alatri) do federace vedené Římem. V posledních letech 4. st. př. Kr. zde Římané postavili vysoké hradby z velkých kvádrů, kladených nasucho. Akropole měla lichoběžníkový půdorys, na akropoli stálo fanum – svatostánek. Jeden z pěti vstupů do města chránila tzv. Porta de Civita s mohutným monolitickým překladem. Tato forma náboženské akropole je pro tuto etapu typická – Kapitol zřejmě od počátků tak koncipován. Typická latinská hradební architektura, postavená jak pro náboženské okrsky, tak pro městské komunity. Vzory resp. současníci hradeb archaického Říma.



V době republiky se v Římě vytvořila dvě důležitá centra, která i v dalším životě města představovala důležitý prvek a urbanizační uzel: vzniklo městské centrum obchodního a lidového charakteru – Forum, a středisko měšťanského, náboženského a politického života – Kapitol.

Z architektonického hlediska spadala tato dvě místa do zájmové sféry dvou odlišných společenských vrstev, které soupeřily mezi sebou, což se projevilo i ve snaze vystavit svým božským ochráncům co nejkrásnější a největší chrámy a svatyně. Na Foru Boariu byl např. postaven oltář Herkulovi, ochránci obchodníků, chrám božstvům Mater Matuta a Portunus (řeckého původu) resp. chrámy božských ochránců etruských obchodníků.

Nová republikánská aristokracie mezitím vystavěla na svahu Kapitolu Saturnův chrám, který později senát určil jako místo státní pokladny římského lidu. Jako urbanistický projev nové politické situace vznikly i další budovy veřejného charakteru: např. Comitium – čtvercová budova vybavená schodištěm na způsob řeckých chrámů, kde se konala lidová shromáždění a zasedání nových soudů; Curia – sídlo senátu.

Znovu bylo pojato i celé území Fora – do popředí se dostaly veřejné a náboženské funkce, uspořádání prostoru připomíná řecké agory.

Když dictator Furius Camillus na památku smíření patricijů a plebejců nechal postavit chrám Concordia, znamenalo to vybavení Fora symbolickým významem - symbol nové mocenské rovnováhy.

Další událost symbolického významu se týkala opačného pólu republikánského Říma – Fora Boarium,  které mělo vazby na obchodníky a plebejce. Po stržení ideologicky ke království se hlásících chrámů Mater Matuta a Fortuna vznikly dva nové chrámy. Ne náhodou je jeden zasvěcen Mercuriovi, ochránci obchodníků (495 př. Kr.) a druhý božské triádě Ceres, Liber a Libera – zde se později konají lidová shromáždění concilium plebis.

Význam volby tohoto náboženského místa je zřejmý z více zdrojů: 1) božská triáda je ekvivalentem řecké Demeter, Dionysos a Koré. Silně lidový kult těchto božstev byl velmi rozšířený v J Itálii a na Sicílii. 2) Ačkoli vnější vzhled chrámů podle popisu u Vitruvia připomíná etruské vzory, vnitřní dekorace cely, tvořená terakotovými reliéfy a deskami, byl dílem řeckých umělců (podle Plinia Damophilos a Gorgasos). Je pravděpodobné, že chrámy vznikly vyloženě z politické a provokativní motivace, jako odpověď na aristokratickou kapitolskou trojici.

U chrámových staveb na Foru Boariu byl aplikován tzv. toskánský řád (tak jej nazval Vitruvius): sloupy na vysokých soklech jsou umístěny od sebe daleko, v konstrukci střech a sloupů se hojně využívá dřeva, na architrávu se nachází barevné terrakoty.

Z římské dílny etruských mistrů, pocházejících z Caere, se našlo několik terakotových antefixů. To je důkazem, že byli zde činní již na konci 6. st. př. Kr. Zřejmě k této dílně se připojili i umělci z Vejí (např. i Vulca).