

# Vývojová psychologie

Bohumíra Lazarová

[llazarova@phil.muni.cz](mailto:llazarova@phil.muni.cz)

# Literatura

- " **Atkinson, R. a kol. Psychologie. Praha: Victoria Publishing, 1995.**
- " **Štěpán, J.; Mareš, J. Psychologie pro učitele. Praha: Portál, 2001.**
- " **Kern a kol. Pohled psychologie. Praha: Portál, 1999.**
- " **Langmeier, J., Krejčíková, D. Vývojová psychologie. Praha: Grada, 2006.**
- " **Macek, P. Adolescence. Praha: Portál, 2003**
- " **Pouthas, V., Jouen, F. Psychologie novorozence. Chování nejmenšího dítěte a jeho poznávání. Praha: Grada, 2000**
- " **Stuart-Hamilton, I. Psychologie stárnutí. Praha: Portál, 1999.**
- " **Vágnerová, M. Vývojová psychologie. Praha: Portál, 2000.**
- " **Atd. (Matějka, Ivan, Píhoda, Kuricová )**

# Základní otázky

## P edm t vývojové psychologie

Vývojová psychologie zkoumá **souvislosti a pravidla vývojových prom n** v jednotlivých oblastech lidské psychiky a usiluje o porozum ní jejich **mechanism m**.

- “ Zkoumání **psychického vývoje lidského jedince** od narození do smrti (v tomto pojetí = **ontogenetická psychologie**).
- “ Sleduje **involuci a evoluci** psychických proces , stav a vlastností osobnosti ve všech obdobích ůivota.
- “ P edm t zkoumání vývojové psychologie je možné rozší it o **fylogenetické a antropogenetické** hledisko vývoje.

## Evoluční vývoj

Ch. Darwin (1859): evoluční vývoj je organizován podle dvou základních kritérií:

- ” přežití
- ” reprodukce

Ti, kteří přežívají a prosperují, předávají svým potomkům genetickou informaci. Méně adaptivní nejsou tak odolní.

Darwinova teorie - impuls pro evoluční biology. Teorie vývoje zvířat, ale i implikace pro vývoj člověka:

- ” etologie
- ” sociobiologie.

Nezabývají se přímo vývojem mentálních procesů.

# Etologie a sociologie

## Etologie

studium zvířecího chování se zvládním z etelem k chování v pirozeném prostředí (včetně primátů)

(Lorenz, 1935, 1963).

Paralely mezi chováním zvířat a lidí.

## Sociobiologie

Kontroverzní proud v rámci etologie. Ve větší míře přikládají váhu genetickým faktorům pro organizaci skupinového a sociálního chování. **Balancování mezi egoistickou a altruistickou motivací (podmínky pro přežití vlastní ě rodu).**

## Duýevní vývoj

- “ Psychický vývoj je **zákonitý proces**, má podobu **posloupnosti** na sebe navazujících vývojových fází.
- “ Duzevní vývoj je proces zahrnuje **vzestupné i sestupné** změny (stárnutí).
- “ Oblasti psychického (duzevního vývoje): **biosociální vývoj** (změny spojené s tělesným vývojem), **kognitivní vývoj** (poznávání, myšlení, učení) a **psychosociální vývoj** (prožívání, mezilidské vztahy). Ve vzájemné souhře (viz dále)

# Kvalitativní a kvantitativní změny

- “ **Vývoj:** kvantitativní i kvalitativní změny
- “ **Růst:** týká se kvantitativní stránky vývoje (zvětšování a množení buněk)
- “ **Zrání:** zákonitá posloupnost vývojových změn (funkce genotypu), stanoví limity, je podmínkou, předpokladem pro uení
- “ **Uení:** vztinou dledek působení sociálního prostředí, obecná nebo specifická zkušenost

# Metody

- “ Účely výzkumné (hledání obecností) .  
výzkumy longitudinální, prázdné
- “ Účely klinické, poradenské - vyšetření  
jednotlivců (hledání individuálních  
zvláštností)

Metody: deská psychodiagnostika  
(Svoboda a kol.)



# initle vývoje

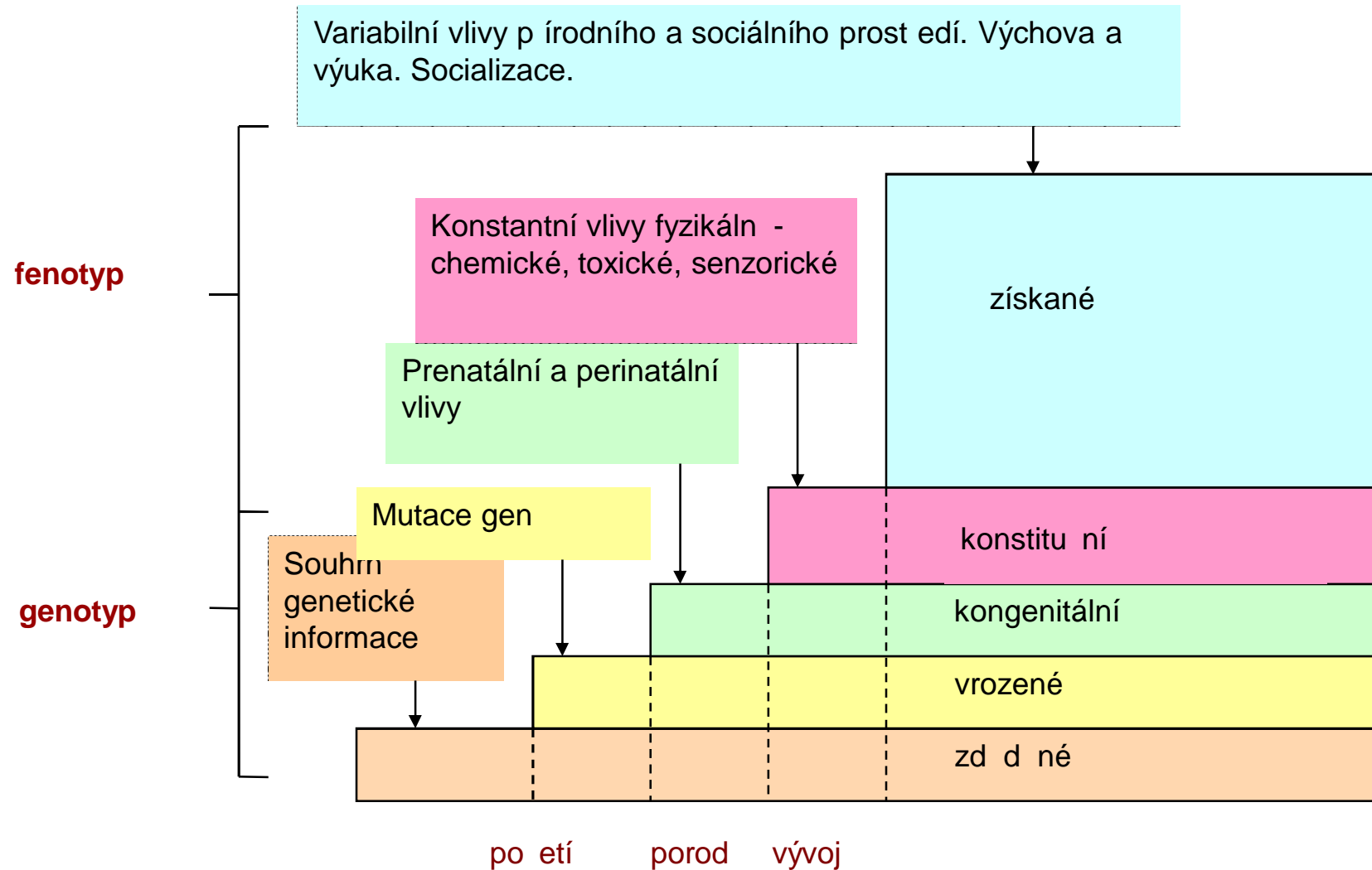
“ **Genotyp** - ne všechny informace se uplatní ve stejné míře

“ **Fenotyp**

**Bio-psycho-sociální determinace** (společné působení hybných sil ... P . vznik vrásek, stárnutí)

# inatelé utvá ení osobnosti a znaky jedince

Podle: Smékal, V. Pozvání do psychologie osobnosti. Brno: Barrister & Principal. ISBN 80-85947-80-3



# Teorie životní cesty (biodromální)

Zkoumání lidského života jako celku, vývoj jako sled vzájemně závislých událostí

P. Baltes (1987): tři skupiny vývojových vlivů :

“ **Vlivy determinované fyzickým vlivem**

(biologické, psychické, a kulturní faktory automaticky korelují s věkem a jsou odpovědné na základě věku, dají se více méně vztáhnout na každého jedince)

“ **Vlivy determinované historicky**

(dlouhodobé historické vlivy - období krize, urbanizace, industrializace atd.)

(krátkodobé historické vlivy, vztahující se na jednu epochu - válka, epidemie )

“ **Non-normativní vlivy**

(biologické i kulturní události, které jsou jedinečné ve vztahu k jedinci)

Jejich soubojnost i následnost se nedá odpovědět (případové studie).

# Zákonitosti vývoje

## Zákonitosti vývoje (vývoj = sada zákonitých změn)

- “ Jde o somatickou a psychickou složku ve vzájemné **interakci**
- “ Jednotlivé fáze vývoje na sebe **navazují**
- “ Vývoj je **nerovnoměrný**, fáze rychlejšího a pomalejšího vývoje
- “ Vývoj je individuální, **neopakovatelný**
- “ Vývojová **retardace** = zpomalování vývoje
- “ **Diferenciace** (vznik nového) a **integrace** (souhra)
- “ Jednota organismu a prostředí ....
- “ **Senzitivní** (kritická) období (zvýšená vnímavost k určitým vlivům v určitých obdobích) (např. viz Erikson = dále)

# L. S. Vygotskij

## Zóna nejbližšího vývoje

Období, které těsně předchází nové vývojové etapě, bývá vnímavější, pohotovější zareagovat na vnější podněty, takže se v něm může dá nastup změny urychlit.

Zóna nejbližšího vývoje - období, kdy se dítě blíží k nové vývojové etapě - za určitých podmínek (za pomoci dospělého) jí může dosáhnout snadněji.

ZNV - vzdálenost mezi aktuální úrovní výkonu (tj. současnou, realizující se úrovní schopnosti dítěte zvládnout určitý úkol) a potenciální vývojovou úrovní.

Dobré je jen takové učení, které jde před vývojem.



# Periodizace vývoje . teorie vývoje osobnosti

## Erik Erikson

Psychodynamické pojetí. Konflikt dvou tendencí .  
pozitivní a negativní. Psychosociální krize. Vnitřní dítě  
(Literatura: Bradshaw . Návrat domů ).

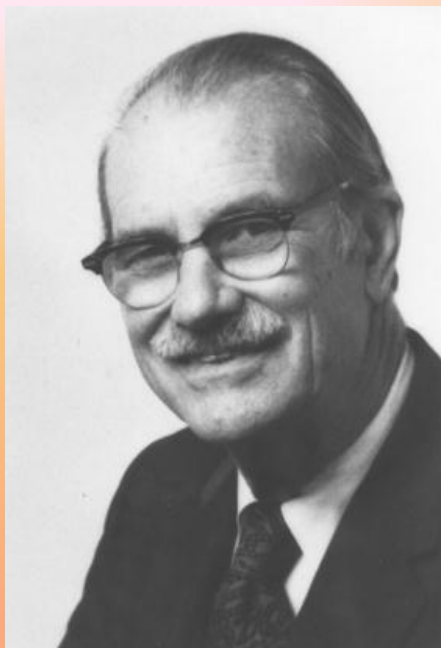


### *Období psychosociálního vývoje*

- |  |  |
|--|--|
| 1. První rok života <b>důvěra x nedůvěra</b>       | důvěra a optimismus                    |
| 2. Druhý rok <b>autonomie x pochybnost</b>         | pocit sebekontroly a dostatečnost      |
| 3. Třetí až pátý rok <b>iniciativa x vina</b>      | úspěšnost a zaměření, vlastní aktivita |
| 4. Šestý rok až puberta <b>příle x méněcennost</b> | zdatnost v ... dovednostech            |
| 5. Adolescence <b>identita x zmatek</b>            | celistvá představa o sobě              |
| 6. Mladší dospělost <b>intimita x izolace</b>      | schopnost mít závazky, trvalé vztahy   |
| 7. Střední dospělost <b>generativa x stagnace</b>  | zájem o rodinu, péče o společnost      |
| 8. Pozdní věk <b>integrita x zoufalství</b>        | pocit naplnění, smíření se smrtí       |

## Vývojové úkoly

R. J. Havighurst (1948):



- “ Ve vývojovém úkolu jsou zahrnuty jak potřeby a očekávání společnosti, ve které jedinec žije, stejně jako jeho individuální potřeby a očekávání. Pro naplnění vývojového úkolu nabízí konkrétní společnost (kultura) určité osvědčené vzorce chování (patterns).
- “ "Teachable moment", (Havighurst, 1948), tj. senzitivní okamžik pro zahájení učení. Je-li toto krátké období optimálního startu přerušeno, je mnohem obtížnější úkol následně zvládnout. Také plynutí vývojového úkolu je spojeno s řadou obtíží.
- “ Jedno stádium je přípravou na druhé

# Periodizace vývoje Ě teorie vývoje osobnosti Sigmund Freud

Psychodynamické pojetí

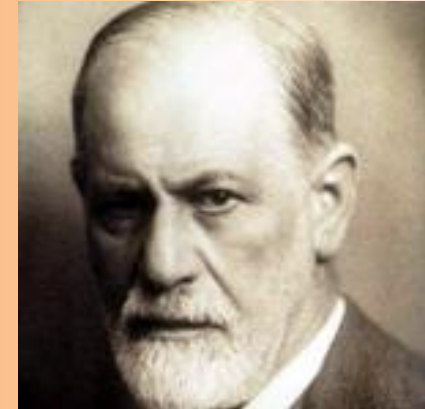
Fáze orální ústa jako zdroj slasti, udržování kontaktu, poznávání

Fáze anální utváří se vztah k sobě samému, rodí se schopnost ovládnutí, kontroly (zadržet - vypudit)

Fáze falická identifikace s vlastním pohlavím, Oidipovský komplex . vztah k rodičům

Fáze latentní skrytá, slabá orientace k dosahování slasti, orientace na výkon

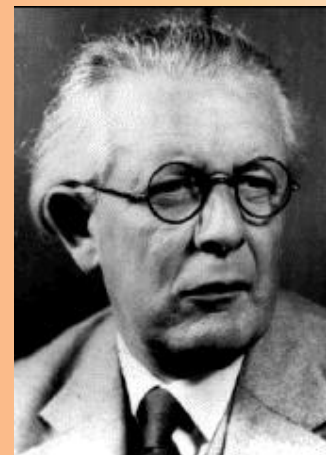
Fáze genitální heterosexuální zaměření, orientace na druhé





# Periodizace vývoje Jean Piaget

Hlavním hlediskem pro členění vývoje je vývoj **myšlení**. Dítě je, jakým způsobem dítě uvažuje.



“ **Fáze senzomotorické inteligence** (do 2 let).

Fáze praktického - senzomotorického poznávání objektů v čase a prostoru. Orientace v okolí.

“ **Fáze symbolického/předpojmového myšlení** (do 4 let).

Schopnost používat symboly - slova, gesta, obrázky, které nahrazují reálné objekty. Učí se pracovat s jazykem a výtvarným vyjádřením.

“ **Fáze názorného myšlení** (do 7 let) Mentální operace, dítě dokáže pracovat s představami.

“ **Fáze konkrétních logických operací** (do 11 let). Dítě systematicky uvažuje o objektech, číslech, čase, prostoru, přírodnosti apod. Uvědomuje si vztahy (např. stejné množství měrnit tvarů)

“ **Fáze formálních logických operací** (od 11-12 let). Přechod k abstraktnímu myšlení o světě jinak nejen na úrovni přírodnosti nebo jednoduchých symbolů. Domýšlí si sledky, testuje hypotézy.

# Vývojová stádia

r zná hlediska

**Hippokrates, Amerling:** *jaro* (mládí), *léto* (muž . žena),  
*podzim* (rodí ), *zima* (kmet) (vždy 3x7 let)

**Cicero:** slabost, divokost, vážnost, zralost

**Komenský:**

“ *Orbis Pictus* - 7 období - *dít* , *pachole*, *mládenec*  
(*d v e*), *jinoch* (panna), *muž* (žena), *starý muž* (bába),  
*kmet* (sezlá bába)

“ *Vzevýchova* . 8 období - *zkola zrození*, *d tství*,  
*chlapectví*, *jinozství*, *mladost*, *zkola mužného v ku*, *stá í*  
*a smrti*

# Vývojová stádia

Biodromální psychologie . vývojové úkoly v jednotlivých stádiích, každé stádium je přípravou na další stádia

Srovnat jednotlivé autory!!! Vymezit v konkrétním období.

- " Prenatální období
- " Novorozenecké období
- " Kojenec
- " Batole
- " Předškolní věk + vstup do školy
- " Školní věk (dětství) (mladší), prepuberta (střední)
- " Puberta (starší školní věk)
- " Adolescence
- " Dospělost (mladší, střední, pozdní)
- " Stárnutí a stáří

# Psychologie nenarozeného dítěte Prenatální období

- “ Plod má schopnost **reagovat** (selektivně).
- “ Plod je schopen nejjednodušších forem **učení** (rozlišuje mezi podněty)
- “ Fyziologický způsob komunikace. Smyslová komunikace (zmatek na polohy, zvuky, chuť)

## Výzkumy:

Zkoumání **prenatálních pohybů** (sonografie, 70. léta), adaptace plodu na tělo matky, vyhledávání pohodlí, příprava na život v prostředí pohybové návaznosti.

**Smyslové vnímání** . transnatální návaznosti zejména **chemicko-senzorické** a **sluchové** (Pouthas, Jouen)

## **Vztah matka - dítě** (návaznost)

Vliv negativního postoje matky:

- “ primárně projevem emocemi
- “ sekundárně nevhodným způsobem života v těhotenství

# Perinatální období

**Zátěž pro dítě** (světlo, hluk, chlad, pevná podlaha, dýchání...)

## Rizika:

- “ předčasný porod (nedonozenost), viabilita (životoschopnost) plodu (od 1500 g) - nízká porodní váha
- “ dlouhý porod, mechanické poškození plodu
- “ asfyxie (přidružení dítěte)

Riziko poruch psychického vývoje,  
disharmonického vývoje

# NoVoRoZeNeC (1-2 m síce)

Poporodní **adaptace** do 24 hodin.

Znaky donozenosti, klasifikace novorozenc . Screening metabolických poruch.

Reakce na základ **reflex** - sací, pátrací, polykací .

Fylogeneticky starší reflexy: Moro v, Robinson v (uchopovací), plovací pohyby, krá ivý

**Nehotový NS** (podkorové ízení a prodlou0enou míchou), regulace teploty,

Vrozené zp soby **chování**: vnímání okolí . rozlišování podn t , k ik, období bd ní, uspokojování primárních pot eb

Predispozice k **u ení, neonatální imitace.**

Interakce, za átek **primární vazby**

# KOJENEK (do 1 roku)

Prudký vývoj motorický a smyslový. Postupná **myelinizace** nervových vláken, funkce mozkové kůry .  
prodloužuje se doba bdění.

**Kognitivní vývoj** - Proces diferenciací . rozlišuje známé a neznámé (raná zkušenost). **Receptivní fáze** . otevřenost podnětům. Zraková a sluchová dominantní. **Polysenzorická identifikace** (vzemi smysly).  
Do 4. měsíce převažuje zájem o vlastní tělo, od 4. měsíce - zájem o okolí. Po 8. měsíci začíná anticipovat, co se stane (příčina . následek)

## **jezbový vývoj**

“ křik . broukání . slabiky . slova (1 rok) . citoslovce, jména, podstatná jména

# Kojenec . sociální vývoj

**Poznává** známé tváře, **diferencuje** v reakcích, citlivě reaguje na atmosféru (hluk, křik, nervozitu, hádky). **Závislost**.

Rodí se **dříve**. **Orální stádium**.

- “ **Hra**: vlastní tělo, chrastítka (poznávání vzemi smysly)
- “ **Primární vazba** na matku (jistá, nejistá . vyhýbavá, nejistá . úzkostná, nejistá - ambivalentí).

## Výchova:

- “ Otázka **pravidelnosti**, řádu, rituálů
- “ Přítomnost **podnětů** - **deprivace** a **prevenování**



# BATOLE (do 3 let)

- " V k **autonomie, expanze** (samostatný pohyb)
- " **Rozlišení mezi retencí (udržením) a eliminací** (opuztáním, odhozením) . možnost **rozhodování**
- " Potřeba **aktivity**
- " **Sebeuvdomnění**

## Tělesný a motorický vývoj

- " Kostí nejsou osifikovány, první dentice. **Chůze** . pohybové dovednosti, rozvoj **jemné motoriky**.

## Rozvoj vnímání

- " **Tvary, barvy, velikost** (množství jen **intuitivně odhadem**).
- " Vzdálenost a čas . s obtížemi. Vazba na **přítomnost**.

## Myšlení

- " **Zvědavost**, trvání objektu , **pravidla a posloupnosti**. Dítě také afektivní úsudky.
- " **Symbolické - předpojmové** myšlení. Symbol je napodobením reality. Předpojmem . označuje předem ty pojmy . s nimiž má zkušenost. Hodně informací, chybí propojení.

e

- " Nástroj komunikace a přizpůsobení. Spojování slov, **agramatismy**, novotvary, pasivní a aktivní slovník.

## Batole - emo ní a sociální vývoj

- “ Pot eba **emancipace**, ale i stability.
- “ **Egocentrismus**, rozvoj jáství  $\text{Já} \% \text{Já sám} \% \text{}$  uv dom ní si nezávislosti vlastní existence.
- “ **Negativismus a vzdor** . možnost odmítání a rozhodování, snaha po bezodkladném uspokojování pot eb - zdroj konflikt . (Afektivní respira ní k e ).
- “ **Emoce** se diferencují (zlost, lítostõ ). Separa ní úzkost.
- “ **Napodobování**, hra s vrstevníky . paralelní - konflikty, experimentace.

# P edýkolní v k

## T lesný a pohybový vývoj

- " Dlouhé kosti, obratnost (b há, zplhá, jezdí na kole, plave, ly0uje...), rovnováha,
- " Sebeobsluha, ru ní a domácí práce. Kresba (napodobuje realitu).

## Kognitivní vývoj a vývoj myýlení

- " Zvídavost - d vody a souvislosti. sPro ?%o
- " Dobrý pozorovatel, detaily, napodobování (p esné p edstavy - eidetismus).
- " P edopera ní stadium inteligence (Piaget). Názorné myzlení, intuitivní, prelogické. Vlastní *obraz sv ta* (jak funguje). *Dopl uje fantazií (konfabulace)*. Romantismus.

### Znaky myzlení:

- **egocentrismus** (úsudky na základ subjektivních preferencí),
- **fenomenismus** (fixace na n které podstatné znaky . velryba musí být ryba),
- **vazba na p ítomnost** (prezentismus),
- **magi nost** (dokreslení reality fantazií),
- **absolutismus** (poznání má trvalý charakter . d ti se hádají).
- D tské úsudky: **Animismus** (ne0ivým v cem dává vlastnosti 0ivých bytostí), **arteficialismus** (vzechno n kdo sud lal%Kdo sem dal ty hory?).

e

- " V ty, gramatická pravidla. Patlavost i jiné vady e i. Básni ky, íkanky, zp v. Rozvoj e i pomocí pohádek, vypráv ní

## P edýkolní v k - Sociální a emo ní vývoj

- “ **Hra** - dominantní innost. S vrstevníky . nám t hry *sna n co%o pohybové a konstruktivní* (stavebnice, kresleníõ ).
- “ Význam hry.
- “ Rozvoj **prosociálního chování** (pomáhat, p j itõ ).
- “ **Odm ny a tresty** (vn jzí ízení).
- “ **P ejímání názoru dosp lých** (i na sebe sama) . heteronomní morálka.
- “ **Oidipovský komplex**. Gender role.
- “ Citová vazba na rodi e - riziko citové **deprivace**.
- “ U í se **ídit emoce**. Pocity viny. žárlivost. Sklon k vychloubání, majetnické sklony.

# Vstup do školy

“ Povinnost. Vliv názor a postoj rodi

**Zp sobilost pro ýkolní práci:**

“ **ýkolní zralost** - kompetence pro zvládnutí nárok základní školy spíše závislé na zrání (nap . zralost kognitivních funkcí, unavitelnost, pozornost, emo ní a sociální zralost). Zrání NS. Lateralizace ruky. Motorická obratnost a jemná motorika.

“ **ýkolní p ipravenost** Ě kompetence pro zvládnutí nárok základní školy, na nichž se podílí u ení (nap . sebeobsluha, pracovní návyky, poslušnost). Hodnota a smysl vzd lávání, chování, zp sob komunikace, sociální p ipravenost . rozlišování rolí, normy chování.

Posuzování ýkolní zp sobilosti

Orienta n v mate ských ýkolách, p i zápisu (screening), léka i. N kdy psycholog, p íp. speciální pedagog .

Odklad ¥D.

# HRA

**Kojenec**: Vlastní tělo, manipulace s předměty.

**Batole**: Experimentace, napodobování. Hračky, symboly. Paralelní hra.

**Předškolák**: Námětová hra, konstruktivní, senzomotorická (kresba, obrázkové knížky), pohybové hry, s pravidly - pexeso, stolní hry. Rozvoj spolupráce.

**školní věk**: Námětová hra, pohybové hry, s pravidly, senzomotorické (kresba, četba, karty), konstruktivní hry. Vliv skupiny. Rozvoj zájmů, sbírání předmětů.



## Úkolní v k

Raný úkolní v k od 6-7 let do 8-9 let

Střední úkolní v k do 10 ě 12 let

Vnímání - smysl pro detaily,  
vzímavost k odlišnému.

Myšlení - fáze **konkrétních  
logických operací** (Piaget).

**Myšlenkové operace.** číselné  
operace, **as**, úvahy.

**Proměnlivost** jako základní vlastnost  
reality. Období **realismu** . dítě  
akceptuje skutečnost jako danost.  
Posuzují skutečnost z více hledisek.

### Učení

Nápodobou, pokusem a omylem,  
logickým odvozením.

# Úkolní v k Ě emo ní a sociální vývoj

## Sebepojetí

Rozvoj **sebehodnocení**. Pot eby seberealizace p ibývá postupn .

## Emo ní vývoj

V tzí **vyrovnanost** ve st edním zkolním v ku.

## Sociální vývoj

P evzetí role zkoláka. Konfrontace a **srovnávání** se **spolužáky**, hodnocení výkonu. Pot eba **uznání**. Vázanost na u itelku v raném zkolním v ku, pak **p ibývá kriti nosti**.

**Vztah s vrstevníky**, ve st edním a starzím zkolním v ku uspokojují mnohé pot eby. Specifický zp sob komunikace.

**Konformismus**. Vlastní skupinové normy. Ve starzím v ku p ibývá **solidarity**. Identifikace se skupinou stejného pohlaví a0 do puberty.

**Hry** pohybové, nám tové, konstruktivní a kresba. Za íná etba. Vliv médií. Ideály. Vztah ke zví at m.



Ťkolní v k

P í iny negativního sebehodnocení:

- Opakované neúsp chy (i díl í)
- Osobnostní charakteristiky, nízká frustra ní tolerance
- Handicap
- Vliv prostředí, rodiny
- .....

- 
- **Zrcadlová teorie** (podce ování ze strany rodi , u itel ...)
  - **Teorie modelu** (vliv vlastního sebehodnocení rodi )

# Vývojové poruchy - pojmy

- “ **Disharmonický vývoj osobnosti** (zvláštnosti v chování, labilita, jen nerovnomerný vývoj int., často dg. ADHD nebo SPU). Riziko: výskyt **poruch chování** a soc. pat. jev u dětí (agresivita, zikanování, krádeže, zázkoláctví apod.)
- “ **Syndrom ADHD** je porucha pozornosti s hyper/hypoaktivitou (LMD)
- “ **Specifické poruchy učení** (dyslexie, dysortografie, dysgrafie, dyskalkulie, dyspinxie, dyspraxie, dysmuzikace) etiologie, tendence nepatologizovat, integrace.
- “ **Poruchy řeči** např. dyslalie, dysartrie, koktavost
- “ **Deprivace a subdeprivace** (fyzická a psychická, emoční, kognitivní), příznaky a následky (např. substituční krádeže)
- “ **Neuroticismus (neurotická reaktivita)** Jednotlivé neurotické symptomy (okusování nehtů, vlasů, tiky, somatizace), u mladších dětí např. enurézy, noční můry, afektická destrukce apod. U starších dětí neurastenické syndromy.
- “ **Poruchy příjmu potravy** u pubescentů a adolescentů.
- “ **Syndrom CAN (zneužívané a týrané děti)** typické projevy v chování (např. A. Bentovim, 1998; P. Pöthe aj.)

# Pubescence

Vliv sekulární akcelerace (urychlování vývoje)

Výrazné změny tělesné. Růst a vývoj svalů. Hormonální produkce. Vliv na psychiku - emoční výpětí, rozkolísanost. Podrážděnost, vzdor a vztahovost. Ztráta jistoty, potřeba nové stabilizace. Sklon k dennímu snění, riziko depresí.

## Myšlení

Děložní uvažování, stádium formálních logických operací.

Hypotetické uvažování. Systematické. Úvahy o budoucnosti.

Polemika. Nevyzrálé postoje. **Mechanismus kyvadla**. Zhoršená pozornost.

# Pubescence

## Korekce sebepojetí.

Pohled do sebe . období introverze. Hledání sebe sama, pochybnosti, nespokojenost. Vliv vrstevníků na sebehodnocení. Důležitost zevního vzhledu. Po neúspěchu mnohdy klesají aspirace.

## Sociální vývoj

Odmítá podřízené role. Tendence osamostatnit se. Kritičnost, obranné reakce. Frustrace a nedorozumění s dospělými. K dospělým netolerantní. Konflikty. Nechůze ke kompromisům, odmítání zbabělosti, submisivity, formalit, apod. Specifický komunikační styl. Odpoutání od hodnot rodiny. Normy vrstevníků. Peer programy. Mají povinnosti, ale ne mnoho práv. Erotické city. Estetické city.

## Profesní orientace

Vyhraňují se zájmy, sport, hudba. Ideály. Výchova k volbě (sebepoznání . informace . rozhodování).

## Výchovné zásady

# Vývoj morálky (moral stages)

Lawrence Kohlberg (USA 1927-1987)

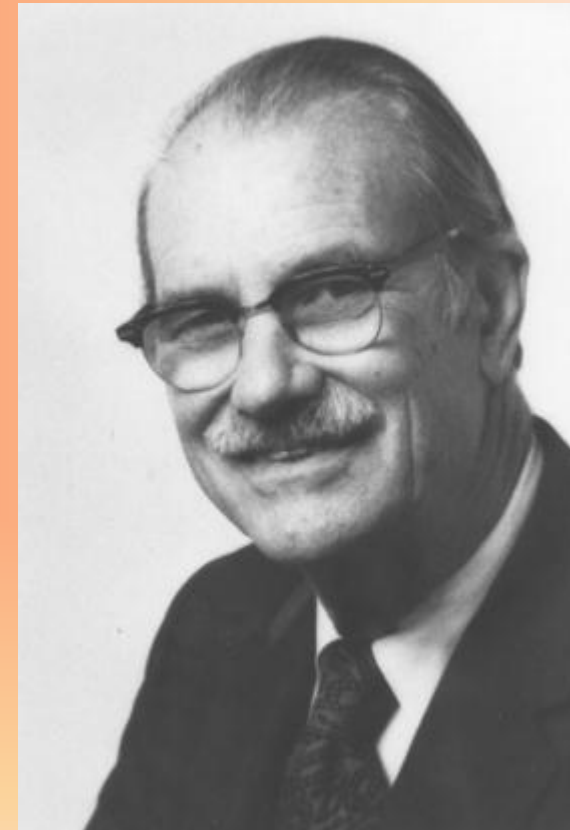
- “ **prekonven ní úrove**  
(orientace na trest, egocentrismus, pod ízení se moci, egoismus, uspokojení vlastních pot eb)
- “ **konven ní úrove**  
(konformita se standardními obrazy spole nosti sdobré dít %o)
- “ **postkonven ní úrove**  
(orientace na sociální smlouvu, spole n sdílené hodnoty - orientace na sv domí, respektování druhých).



# Typy charakteru

Robert J. Havighurst (USA)

- “ **amorální charakter** (psychopatická osobnost, nedostatek ohledu na zájmy druhých, uspokojování vlastních potřeb)
- “ **prospěšný charakter** (formální ohled na mínění ostatních, pokud chybí vlastní kontrola, chová se bez zábrán)
- “ **konformní charakter** (internalizace toho, jak se chovají druzí, více kontroly, ohled na ostatní, aby se neeklo)
- “ **iracionálně domý charakter** (abstraktní principy jako je estnost, strnulá aplikace abstraktních morálních principů, bez ohledu k realitě ...)
- “ **racionálně altruistický charakter** (realistická morálka, jedná s ohledem na danou situaci a možné důsledky, zvažuje hledisko sociálního dopadu).



# Adolescence

Zpomalení a zastavení růstu. U chlapců později. Tělesná krása, pohlavní zralost. Tlustědem pozornosti. Zlepšení výkonnosti. Sport.

Rozpory. Někdy bouřlivý **separace** **proces**, postupná stabilizace, psychické osamostatnění, zlepšení vztahů s okolím kolem 20. roku. Ukončení příprav na život a profesi. Snaha rychle dosahovat cílů. Často ukvapenost.

**Formální dospělost.**

# ADOLESCENCE

## Myšlení a rozvoj inteligence

Všechny myšlenkové operace. Převaha práce s pojmy (ne obrazy). Fluidní inteligence (bystrost) na vrcholu. Harmonizace, flexibilita v myšlení, nové způsoby řešení. Divergentní myšlení. Věcnost a snaha o **objektivitu**. Sociální zájmy, svobodná diskuse. **Preference rychlých a zásadních řešení** (krajní, absolutní).

**Absolutní morálka (autonomní)**, altruismus.

## Seběpojetí

Vliv vzhledu, atraktivity a vlastního úspěchu. **Zdravé sebehodnocení**: znalost své hodnoty, slabých a silných stránek, zvládají neúspěchy, zvládají úspěchy. chybí **pokora**. **Vrchol zápasu o identitu** (znát se, rozumět svým citům, vědomí, co dokážou, kam směřují, v domě vlastní jedinečnosti, v domě kontinuity...)

**Adolescentní moratorium** (Erikson) . pozastavení, odklad úkolů . orientace na jeden zájem (např. hudba, sport, sex...), všechno ostatní poká



# Adolescence

## Emoce

“ Silné zážitky, nadšení, potěšení úspěchu a jeho prezentace

## Sociální situace

“ Nová **sociální pozice**. Plnoletost, zodpovědnost. Závislost na rodině. Zaměření na budoucnost, první trvalejší vztahy, ideál partnera.

“ Identifikace se skupinou. Faktory ovlivňující výběr přátel (zájmy, tradice, status, věk, rasa, pohlaví, vzhled, intelekt, zájmy, hodnoty, apod.). Vliv přátel (kladné i záporné), stereotypy v chování, filozofie.

“ **Zábavy** v adolescenci (potěšení hry, soutěže, poznání, vybití energie). sport, cestování, hudba a tanec, literatura, média, filmy a divadlo).

“ Mění se vztah k víře. Nové hodnoty. Důležitá je **svoboda**.

“ **Příprava na povolání**. Učení a profese jsou často pojímány jako nutné zlo.

# Dosplost

*Období mladé dosplosti 20 Ě 35 let*

*Období střední dosplosti 35 Ě 50 let*

*Období starší dosplosti 50 Ě 60/65let*

## Znaky dosplosti:

- " **Samostatnost, relativní svoboda vlastního rozhodování a chování,**
- " **V tíí sebejistota a sebedůvěra,**
- " **V tíí osobní vyrovnanost.**
- " **Schopnost přijímat zodpovědnost.**
- " **Náročnost povinností, ekonomická samostatnost.**
- " **Sexuální zralost,**
- " **Vyrovnaný vztah k lidem.**

# Raná dospělost

20 - 35 let

Velká rozmanitost ve vývoji. Přijetí profesní role, často stabilní partnerství i rodičovství. Obtížně se hledají zákonitosti. Velká naděje, ne iluze. Srovnávání ideálů a reality. Pragmatické myšlení.

“ Samostatnost, ekonomická nezávislost. Potřeba peněz, seberealizace, sebeprosazování.

“ Tělesná i pracovní výkonnost. Vrchol svalové síly. Počátky involuce. Neví si rady se svým potenciálem. U některých profesí předčasný vrchol kariéry.

Postformální myšlení: kontext problému - komplexnost problému, změna přístupu k řešení problému. Vliv zkušenosti. Myšlení je flexibilní a dynamické.

# Mladá (raná) dosplost

do 35 let

## “ Emo ní a sociální stránka”

Sebekritičnost i nekritičnost, optimismus, velká odolnost, nadšení, pragmatismus, adaptabilita, potěšení a perspektivy. Orientace na právo a poctivost. Občanské a profesní aktivity.

*Dovednost být sám a zvládat intimitu. Žít svůj vlastní život. Dovednost manželství a rodičovství. První manželská krize mezi 2.- 8. rokem manželství (Plzák).*

“ *Altruismus*, zodpovědnost, péče o druhé”

“ *Ženy* . role manželky a matky. Orientace na rodinu. Dilema rodina . profese.

# Střední dosplost

## do 50 let

Celková stabilizace mezi 30 . 40 rokem. Dobrá výkonnost i dobré zdraví. Vze  
snaplno%oT lesné zm ny. Sklon k ukládání podkožního tuku. Nutnost udržovat  
kondici. Dojem, že muži v tomto období stárnou%pomaleji.

Vyhra ování názor , vliv zkušenosti. Budování společenského postavení. Orientace na  
domov a zaměstnání. životní téma: milovat a pracovat (generativa - Erikson, í an).  
Stabilizace péřslužnosti k určité sociální vrstvě . vrchol kariéry. Tendence předávat  
zkušenosti.

Kariérové plató . kolem 40 let někdy změna profese. Někdy pracovní i životní stereotyp  
(rutina). Druhá manželství (zralejší).

Krise středního věku . kolem 40 let. Všechno už/jeýt máme a smíme. Osvobození  
od dřívějších tlaků (uvolnění z vazby na rodinu). Mění se i představa o partnerství.  
Ožívá problém vlastní identity. Obroda někdy silný pocit nutnosti změny. Roste  
tendence zabývat se sám sebou. Bilancování minulosti. Skupinová krize . manžel i  
dospívajících dětí.

# Starýí dosplost

do 65 let

- Jaká bude moje nejv tší radost?
- Co mi asi bude d lat nejv tší starosti?
- V em bude moje nejv tší nad je do budoucnosti?
- V em budu vid t smysl svého 0ivota?
- Kte í lidé mi budou nejbli0zí?

# Starýí dosp ílost do 65 let

Po átek stárnutí výrazný po 50 roce. Stín stá í. sDruhý dech%

T lesné zm ny, ast jzí **nemoci** . nosofobie (strach z nemoci), hypochondrie. Pozvolný úpadek t lesných funkcí. Zhorzování smyslových funkcí. Mén síly, pomalejší reakce. M ní se postoj k vlastnímu t lu (fáze prvních signál , fáze smlouvání, fáze p íjetí reality). N kdy rezignace. Zm na v 0enské roli (menopauza). Nutnost 0ivotosprávy.

## Intelektová slojka

Velká zásoba informací, **zkuzenost**, rozvoj ur ítých funkcí, oslabení jiných.

Dobrá **schopnost dob e vyu0ívat informací** a svých schopností. Snaha p edávat zkuzenosti. **Výkony kolísají**. Sní0ená flexibilita myzlení, zhorzená krátkodobá pam .

Úbytek kognitivních funkcí závisí na: d di nosti, vzd lání a aktivit , partnerství a rodin , 0ivotním stylu, osobní spokojenosti a vyrovnanosti.

Výhody: nemusí si nic dokazovat, klid a radost z práce, vytrvalost, trp livost.

Ne protivník, ale partner mladých.

# Starý dosplost

## Sociální vztahy a profese

- “ **Odmítání změn** v životním stylu. Preference pohody a jistoty. Tím se více uzavírá.
- “ Postupné **uzavírání profesní kariéry**: postoje od workholismu až po vyhoření. Bilance, nové představy o budoucnosti. Mění se postoj k hodnotám. Hledání alternativy, která je přijatelná i pro období stárnutí. Pocit prázdnoty, potřeba ocenění, úspěchu, pochvaly.
- “ **Syndrom prázdného hnízda** - odchody dětí. Je třeba myslet na separaci. Nutný odstup. Někdy promítání vlastní ctižádosti do dětí.
- “ Nemoci a umírání rodičů. Vztahová proměna v partnerství. partnerská nuda. Mnohdy pasivní akceptace partnera. Vzájemná opora manželů. Druhá manželská krize (Plzák).
- “ **Prohlubování introverze**. Mění se postoje k lidem. Změny u žen jsou výraznější. Péče o staré rodiče, podpora dětí a jejich rodin. Role prarodičů.



# Období stárnutí a stáří

## první stáří od 60/65 let

Střední délka života/nad je na dožití .  
prodlouhuje se:  
přes 80 let u žen, muži méně

### Gerontopsychologie

**ageismus** . přesvědčení o nízké hodnotě a nekompetentnosti stáří (podceňování, odmítání starých lidí).

# Stárnutí a stáří

**Univerzální znaky stárnutí** (pro všechny stejné) . vrásky, zpomalení

**Probabilistické znaky stárnutí**

(pravděpodobné) . artróza, skleróza

Chronologický věk x sociální věk x  
fyziologický věk (anatomický věk)

**Agerázie** . zachovalí jedinci

Vliv genetických dispozic i vnějších faktorů .

**Archaické teorie stárnutí**: ubývání vody, znečištění organismu . hromadění toxických látek, vychládání organismu

# Stárnutí a stáří

## Fyzické změny a změny ve smyslových funkcích

Zpomalení, nejistota, horší pohyblivost, úbytky smyslů - zrak, sluch, horší odhad, změny orientace v prostoru  
Úbytky v paměti, obtíže v učení. Horší psychická stabilita.

## Změny v inteligenci:

**Krystalická inteligence** je spíše nedotčená (moudrost, zkušenosti)

**Fluidní inteligence** patrně více s věkem slábne (důvtip, bystrost, pohotovost).

**Teorie nepoužívání.** Lze trénovat - omezená. **Věk versus složitost.**

## Pozornost

Problémy s rozdělenou pozorností (věk versus složitost)

## Paměť

Slábne, ale v některých aspektech zůstává zachována, dobrá

**prospektivní paměť** (motivace, zodpovědnost)

Horší paměť na jména, větší počet **TOT stav** (mít na jazyku)

## Emoce

Změny závislé na změnách smyslových funkcí i sociálních změnách.

Změny ve **tenáských** návycích.

# Stárnutí a stáří

## Prožívání a chování Ě zm ny v osobnosti

Citová labilita - výkyvy, zvýšená lhostejnost, introverze (více u mužů), změny v le, horší rozhodování,

N kdy vyzzí trp livost. Zdráznění některých vlastností (samotářství, Ovanivostě). N kdy opatrnost, puntičkářství, úzkostnost, sklon k nespokojenosti, egocentrismus. Nejistota - tendence opakovat sdělené.

Změny v sebeobrazu (sebepojetí) vlivem nemocí, tělesných změn, příležitostí  
Riziko nepřiměřených reakcí a postoj

## pivotní styl

Odchod do důchodu. ekonomické faktory. Změny v rolích. Nižší sociální status. Pokles potěby změny. Potěba nadje.. Potěba sociálního kontaktu i samoty (příklon ke zviatím, médiím). Sociální teritorium (sousedě). Úmrtí partner. Teorie odcizování.

Při zhoršení zdravotního stavu ztráta jistoty, soukromí, změna životního stylu.

## pivotní spokojenost

Zdraví, finance, sociální síť - manželství, zájmy. Úloha rodiny.

# Stárnutí a stáří

Akceptace x odmítání stárnutí (viz Erikson). Někdy rezignace a pesimismus.

Zaměření do minulosti, bilancování. Integrita - pochopení smyslu života.

Podmínky integrity:

- pravdivost k sobě samému
- smíření s přijetím vlastního života
- nadhled, kontinuita - vlastní život jako součást celku Pohled z mostu

Dělitost aktivizace pomocí obranných a kompenzujících mechanismů.

- Selekcce (inností)
- Optimalizace (optimální využití)
- Kompenzace (nahrazování)

Význam víry (přispívá k vyrovnanosti). Strachu ze smrti ubývá s přibývajícím věkem.

# Stárnutí a stáří

## Typy starých lidí (Reichard a kol 1962)

- “ **Konstruktivní osobnost** (optimální, smířená, komunikativní)
- “ **Závislá osobnost** (spokojená, ale výsledky úsilí neodpovídají představám, spoléhá na pomoc)
- “ **Defenzivní osobnost** (neurotická, aktivní, dokazují si, že nepotřebují pomoc)
- “ **Hostilní osobnost** (obviňující, nezástná)
- “ **Nenávistní k vlastní osobě** (zlost obrácená dovnitř)

# Stárnutí a stáří

## Typy starých osobností (podle Neugartena a kol.)

- “ **Integrovaná osobnost** (reorganizáto i -kompenzují, specialisté . zam í se na jednu innost, odcizení . z eknou se závazk )
- “ **Obrn ná-defenzivní osobnost** (zarputilci . aktivní, ustrnulí . zd raz ují, co pozbyli)
- “ **Pasivn -závislá osobnost** (hledající pomocníky, apati tí)
- “ **Desintegrovaná osobnost** (vá0né problémy)

# Stárnutí a stáří (senilita)

## Tělesné a biologické změny

Přibývá nemocí. Strukturální i funkční změny mozku. Zpomalení reakcí. (Změna průtoku krve).

Nemoci: zvyšuje se pravděpodobnost

Úpadek psychických funkcí (atrofie CNS) . **demence** (řekaly demence: Který je rok? Kdo je prezidentem?)

**Demence Alzheimerova typu (DAT)**

**Multiinfarktová demence (MID)** (podobné mrtvicím)

**Parkinsonova choroba (PCH)**, nemoc pohybového ústrojí, tělesy, zvýšené riziko demence

**Diogen v syndrom** . zanedbaný stáří, ztráta motivace i k udržení hygieny.