



# Úvod do uměnovědných studií

---

Co je kultura?



# Rané dějiny pojmu kultura

---

- etymologie – colere (pěstovat, zušlechtovat, chránit)
  - latinské slovo *cultura* (péče, původně obdělávání půdy – *agri cultura*)
- Marcus Tullius Cicero (106-43 př. n. l.) hovoří o filozofii jako *kultuře ducha* – nová dimenze pojmu
- Péče o půdu → péče o duši → zdokonalování národů → zdokonalování lidstva
- ve středověku se nevyskytuje často, renesance a humanismus obnovují antickou tradici a pojem získává konotace oddělující člověka a přírodu
- Samuel von Pufendorf (1632 –1694) – německý historik a právník – používá pojmu kultura bez dalšího upřesnění (dříve *cultura juris*, *cultura scientiae*) jako samostatné lexikální jednotky



# Na cestě k modernímu pojmu kultury

---

- Osvícenství – **hodnotový (axiologický) pojem kultury** jako zdokonalování, zušlechtění a zjemnění duševních a tělesných vlastností člověka
- Johann Gottfried Herder (1744-1803) /
  - dějinný proces – jako postupný a zákonitý vývoj, v němž musí rozum a spravedlnost vést k upevnění lidskosti



## Na cestě k modernímu pojmu kultury

---

- Nástup moderních věd – historiografie a antropologie - uvádí do oběhu (E. B. Tylor) **hodnotově neutrální, deskriptivní pojem kultury.**
- Kulturní relativismus
- Kulturní pesimismus (Heidegger, Adorno)



# Typologie 1

---

- Kultura jako proces
  - Marx, Freud, Huizinga
- Kultura jako struktura



# Typologie 2

---

- Teoretické vymezení
  - Vzory
  - Hodnoty
  - Orientace
  
- Praktické vymezení
  - Normy
  - Instituce



# Typologie pojmu kultura

---

- **Tradiční axiologické pojetí kultury**, vycházející z humanistické a osvícenské tradice používání tohoto pojmu ve filozofii a uměnovědách. Axiologická koncepce kultury je výrazně hodnotící. Omezuje rozsah třídy kulturních jevů pouze na sféru pozitivních hodnot, které přispívají ke kultivaci a humanizaci člověka a k progresivnímu rozvoji lidské společnosti. Do kultury jsou tak tradičně zahrnovány zejména takové oblasti duchovních hodnot společnosti jako umění, věda, literatura, osvěta, výchova, ušlechtilé a pokrokové ideje apod.
- **Globální antropologické pojetí kultury**, zahrnující do kultury nejen pozitivní hodnoty, ale všechny nadbiologické prostředky a mechanismy, jejichž prostřednictvím se člověk jako člen společnosti adaptuje k vnějšímu prostředí. Antropologické pojetí kultury nemá hodnotící funkci. Díky tomu lze charakterizovat a klasifikovat různá společenství v čase a prostoru podle jejich specifických kulturních prvků a komplexů. To umožňuje komparativní výzkum **sociokulturních** systémů (kultur, subkultur, kontrakultur) v čase a prostoru. Být kulturním antropologem z tohoto hlediska znamená studovat způsob života typický pro určitou společnost. Antropologické pojetí kultury chápáné jako systém **artefaktů, sociokulturních** regulativů a idejí sdílených a předávaných členy určité společnosti se prosadilo zejména v sociální a kulturní antropologii, archeologii, etnografii, etnologii, sociologii, psychologii a kulturologii.

(Václav Soukup: *Přehled antropologických teorií kultury*. Praha 2000)



## Další typologie

---

- Kultura
- Civilizace (četba - Elias)

(antropologické přístupy)

- Kultura jako globální celek
- Kultura jako model chování

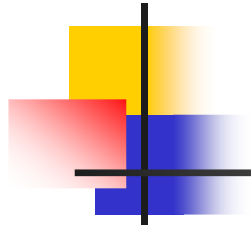




# Kultura a civilizace

---

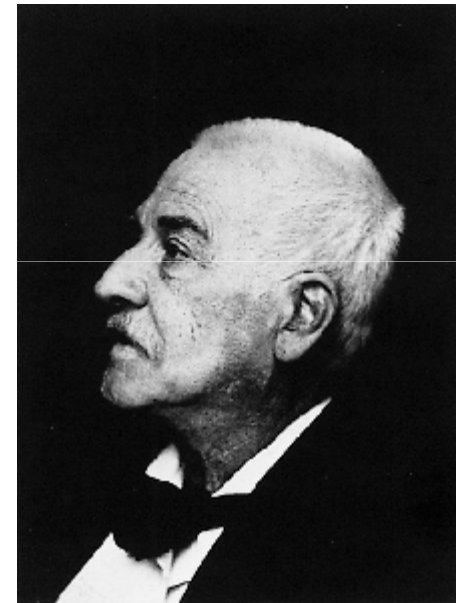
- Norbert Elias: *Über den Prozess der Zivilisation* (1939, 1969), české vydání *O procesu civilizace* (1. díl) 2006.
- Rozdíl mezi francouzským a anglickým územ na straně jedné a německým na straně druhé:
  - Francouzi a Angličané – vyjadřují slovem civilizace hrdost na význam vlastního národa, na pokrok Západu a lidstva jako takového.
  - V německém literárním jazyce se pojem civilizace vztahuje na to, co je pouze vnějškové, co je na povrchu lidské existence. Hrdost na vlastní výsledky, hodnoty, je obsažena v pojmu *kultura*. Tento pojem se v Německu obvykle vztahuje na duchovní, umělecké a náboženské skutečnosti, oblast politická, hospodářská a v užším smyslu společenská je vyloučena. Zatímco civilizace označuje proces, který neustále míří kupředu a ve kterém jednotlivé kroky nabývají významu právě jen v rámci tohoto procesu jako jeho stupně, německý pojem kultura se vztahuje na lidské výtvoř, které prostě „jsou tady“, které jsou hodnotami samy o sobě.



# Aplikace a souvislosti

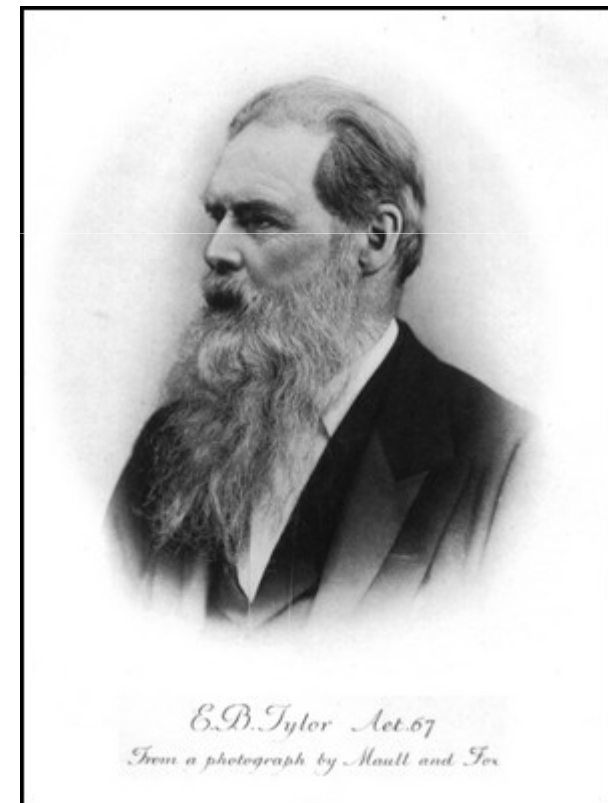
# Historiografie

- postupně se prosazuje pojem kultury jako celku vztaženého ke kolektivnímu nositeli a době
- Jacob Burckhardt (1818-1897): *Kultur der Renaissance in Italien*, 1860, používá pojem *Kulturepoche*. Jeho dějiny se týkají mocenské struktury, politiky, mentality, životního způsobu, náboženství i umění



# Etnologie (kulturní antropologie)

- Edward Burnett Tylor (1832–1917), britský antropolog, autor významných spisů *Researches into the Early History of Mankind and the Development of Civilization* (1865), *Primitive Culture* (1871) a *Anthropology* (1881)
- „Kultura neboli civilizace (...) je komplexní celek zahrnující vědění, přesvědčení, umění, zákony, morálku, tradici a veškeré další schopnosti a zvyklosti, které lidé získávají díky tomu, že jsou členy společnosti.“





# Kultura a sociální skupiny

---

- Identifikace a reprezentace
- Formace a diferenciacie
- Rizika
  - Národní šovinismus
  - Exkluzivita
  - Elity
- Sapir-Whorfova hypotéza (30. léta 20. stol.)



# Enkulturatione (sociální psychologie)

---

- **enkulturatione** (socializace)
- **mezigenerační výměna**
  - Vždy jsou předávány a přejímány jen ta kulturní prvky, které mají platnost (funkci, místo v struktuře, nesou symbolický obsah).
  - Nelze tvrdit, že by kultura byla stabilní a neměnná – ale skrze udržování vybraných jevů, jež jsou nazírány jako podstatné, je pocitována
- **stabilita (kontinuita) kultury** – role generací v předávání kultury



# Proces civilizace (N. Elias)

---

- Proměny lidského chování od středověku do doby moderní doby: mění se nejen formy vzájemné provázanosti lidí, ale i sami lidé
  - psychogeneze civilizace – rozvoj osobnostních struktur a způsobů chování (kontrola afektů a podnětů)
  - sociogeneze civilizace – jak se mění nerovnost, moc a řád



# Eliasova teorie civilizace

---

- Podle Eliase je proces **civilizace dlouhodobým procesem, který probíhá jedním směrem - k rostoucí diferenciaci a komplexnosti společenských celků** a s tím související rostoucí regulaci lidské psychiky a afektů. Jde o proces, který není jednotlivci nijak plánován. Historické změny, které přináší, jsou *nezamýšlenými důsledky jednání*. Mechanismus procesu civilizace Elias popisuje takto: „Od nejranějších dob západních dějin až po současnost se pod silným tlakem konkurence stále více diferencují společenské funkce. Čím více se funkce diferencují, tím větší je jejich počet, a tedy i počet lidí, na kterých jednatel závisí při svém konání (...). Musí být navzájem koordinováno chování stále většího počtu lidí a předivo jednání musí být stále přesněji proorganizováno, aby v tomto předivu jednotlivé jednání (akce) splnilo svou společenskou funkci. Jednatel je nucen regulovat své chování stále diferencovanějším, stejnoměrnějším a stabilnějším způsobem. (...) Pro změny psychického aparátu během procesu civilizace je charakteristické právě to, že diferencovanější a stabilnější regulace chování je jednotlivému člověku vštěpována odmalíčka jako automatismus, jako sebepronucení, jemuž se nemůže ubránit, ani když to ve svém vědomí chce. (Elias 1969 II.: 316–317).“





## Civilizace a absolutistický stát

---

- Eliasova teorie civilizačního procesu tedy **spojuje výklad vývoje sociálních a psychických struktur**. V konkrétnější rovině jde zejména o problém vývoje centralizovaného *absolutistického státu* a souboru norem každodenního chování, který se stal součástí moderního *kodexu „civilizovaného“ chování*. Absolutistický dvůr byl podle Eliase tím sociálním prostředím, kde tyto normy vznikly a odkud se rozšířily do nižších společenských vrstev.



# Normy chování

---

- První takovou kodifikovanou soustavou pravidel chování označuje francouzský výraz *courtoisie* (angl. *courtesy*, it. *cortezia*, něm. *hövescheit*). Ve středověku se tak označoval způsob chování, který byl závazný pro příslušníky *dvora*. Soustava příkazů a zákazů se vytvořila nejprve na dvorech velkých feudálních suverénů a později se postupně rozšířila na širší vrstvy společnosti. O tom, že tato soustava stojí na počátku souvislého procesu civilizace, svědčí i v češtině slova dodnes užívaná pro „slušné“ chování: **zdvořilost**, **dvornost**.
- Ve druhé čtvrtině 16. století se pro normy chování rozšířil nový výraz *civilité*. Tento stav dokumentují četná humanistická pojednání určená k poučení mladíků z vyšších vrstev - např. *De civilitate morum puerilium* (1530) od **Erasma Rotterdamského**.



# Kulturální studia

---

- Problematizace pojmu kultury
- Znaky, symbolické vytváření