

# Značky na keramike a otázky distribúcie keramiky

Alica Virdzeková

učo: 210734

# Osnova

- Úvod
- Osobnosti zaoberajúce sa značkami
- Druhy značiek na keramike
- Funkcia značiek
- Najčastejšie motívy
- Významné lokality
- Distribúcia keramiky
- Doklady distribúcie
- Záver
- Literatúra

# Úvod

- Prvé značky na území Podunajska, na keramike podunajského typu – pol.8.stor.-začiatok 9.stor., tvorili cca 3 % produkcie keramiky.
- 1.pol.9.stor., cca 9 % keramiky, postupné rozšírenie na Moravu a do Dolného Rakúska, od 2.pol. i do Čiech.
- Od konca 9.stor. – 11.stor. viac než 25 % celkovej produkcie keramiky na Slovensku a v Čechách, na Morave iba cca 11 %.
- Zánik dôsledkom nahradenia rýchlootočným hrnčiarstvom kruhom – od 13. až po koniec 15.stor.

# Osobnosti archeologie

- J. E. Vocol
- J. Sláma
- L. Varadzin
- K. Černohorský
- V. Nekuda
- K. Reichertová
- K. Tyszkiewitch (PL)
- A. Kotlarewski (PL)
- J. Kostrzewski (PL)
- A. Točík (SR)
- A. Habovštiak (SR)
- A. W. Molthein (Rak)

# Druhy značiek

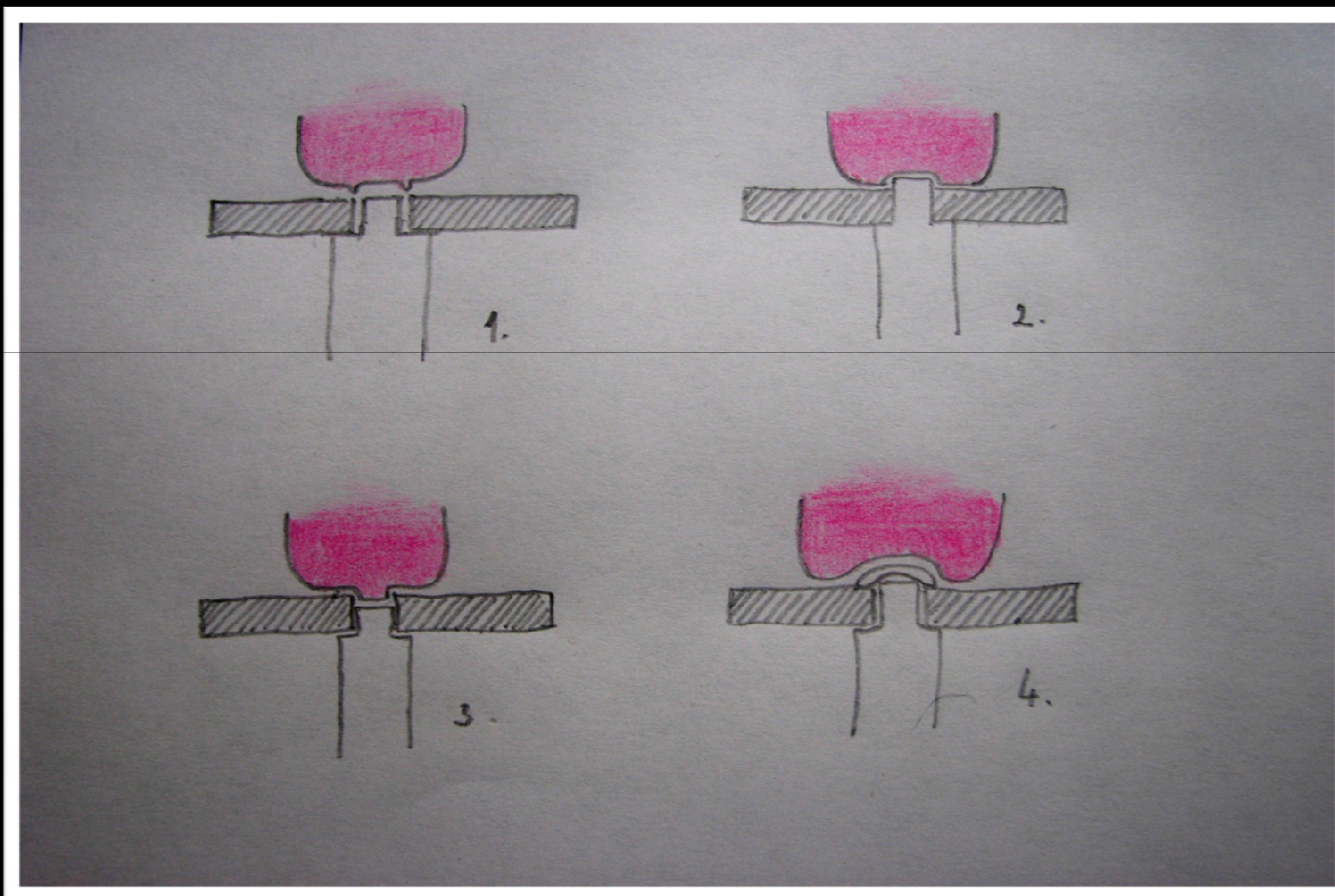
Rozdelenie:

- Značky, ktoré vznikli pri výrobe nádoby
  - Pozitív
  - Negatív
- Značky, ktoré vznikli až po vyrobení nádoby
  - Reliéfne – tzv. kolkované
  - Ryté

# Značky ako dôsledok výroby

- Vznikli ako odtlačok podložky, mohli mať podobu negatívnu alebo pozitívnu.
- Mohli existovať výmenné podložky na obtáčanie.
- Ich existencia bola možno zámerná, alebo i náhodná.
- Nález zo Sekanky – 36 identických značiek na dne nádob.
- Výmenná podložka sa predpokladá v Bojniciach, Michli a Prahe, určite v Poľsku.

Obr.1: Technológia vzniku značiek ako odtlačkov od podložky (1-3) ,  
prípadne od prekryvacej podložky (4).

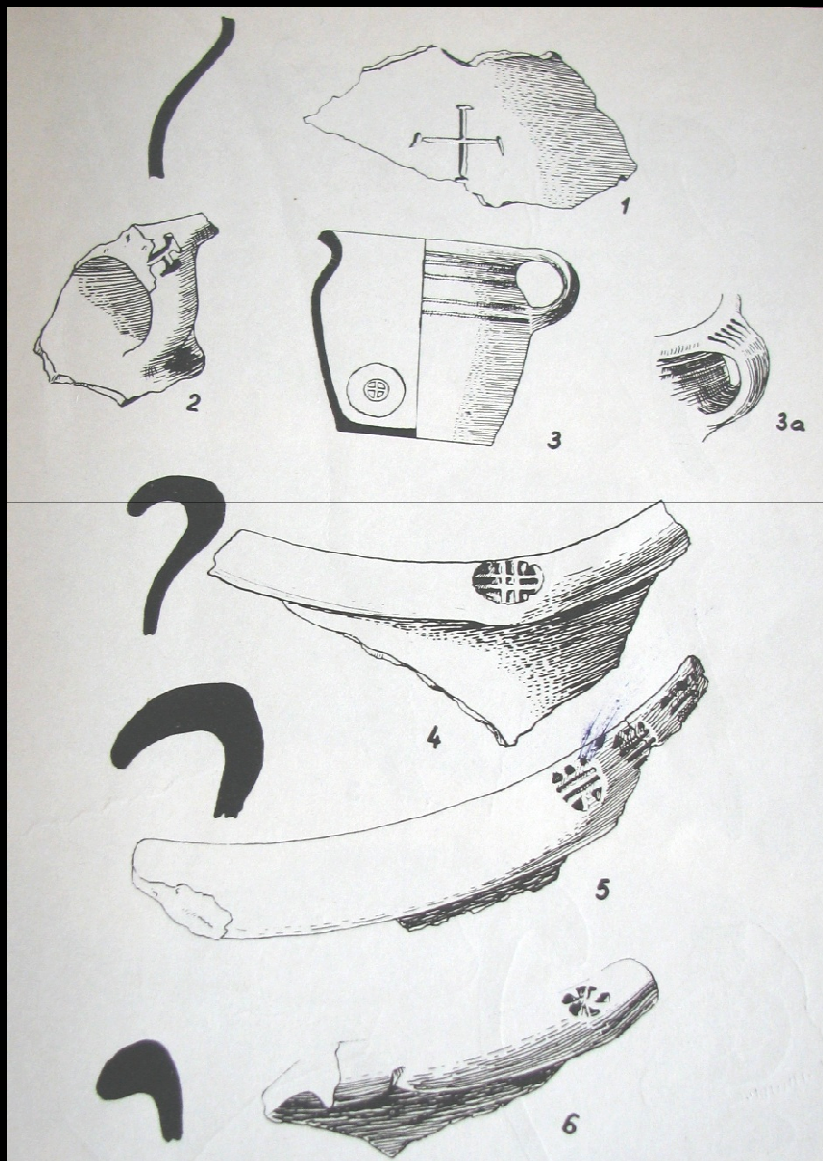


# Značky vytvorené po výrobe

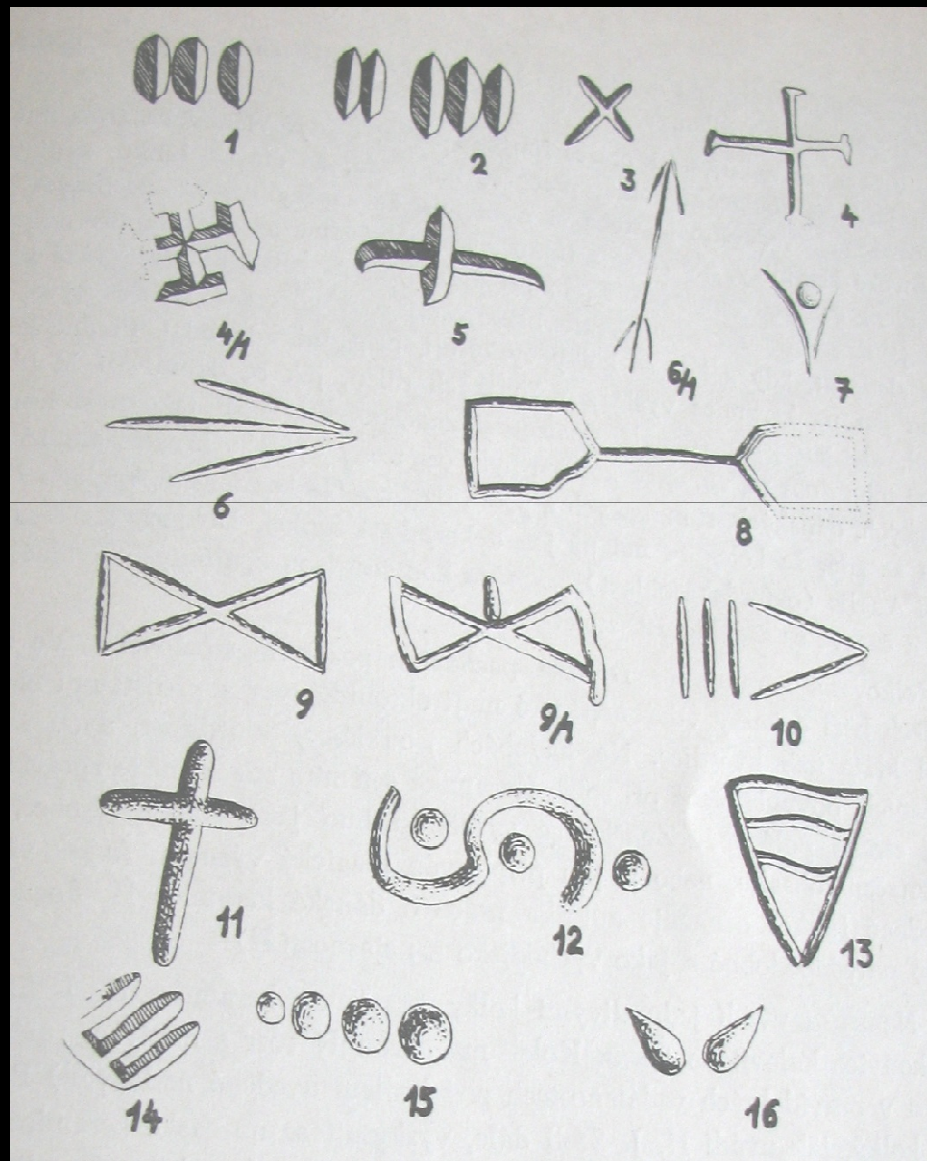
- Reliéfne – pomocou kolkov.
- Ryté – vytvorené hrnčiarskym nožom, iným nástrojom, prípadne prstom hrnčiara.
- Okrem dna sa nachádzali aj pri okraji, na výduti, na uškách a pokličkách.
- Nález aj na keramike vyrábanej v ruke – Roztoky.



Obr. 2: Značky reliéfne



Obr. 3: Značky ryté



# Funkcia a motívy značiek

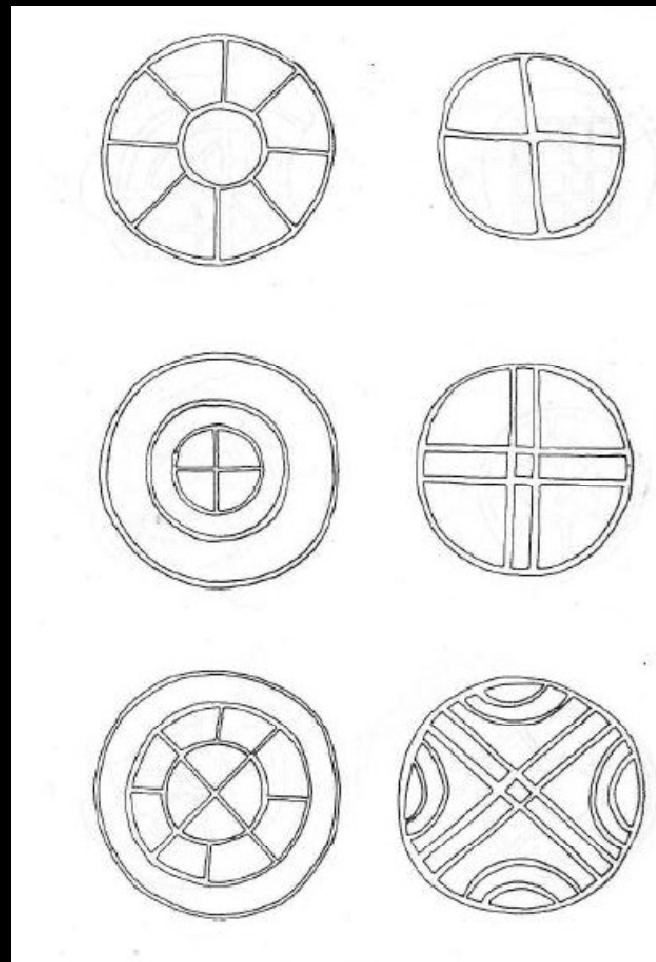
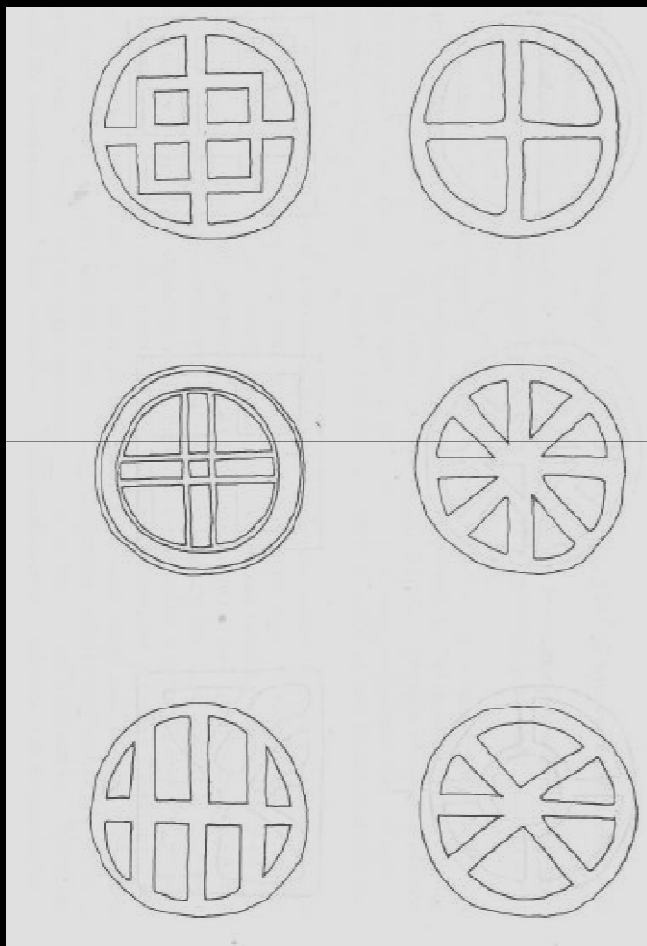
## Fakty:

- Žiaden výrobca nevyrábal len značkovanú, ani výlučne neznačkovanú keramiku.
- Niektorí hrnčiari mohli používať aj niekoľko rôznych značiek.
- Vo väčšine prípadov nebolo nájdených veľa identických značiek, obvykle skôr 2-3 ks, niekedy sú značky jedinečné.

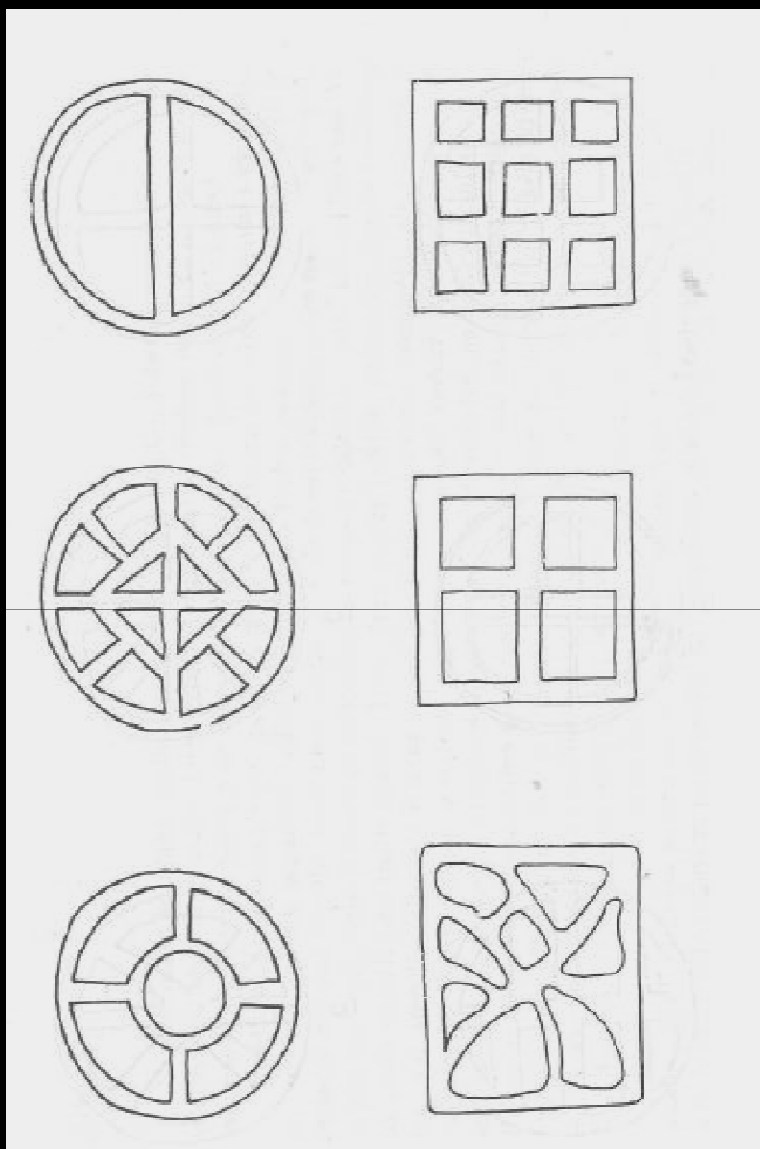
*Aká bola teda funkcia značiek?*

- Teória 1: náboženská symbolika
- Teória 2: značka výrobných dielní / výrobcu
- Teória 3: objednávka konkrétnych odberateľov
- Teória 4: funkcia dekoračná
- Teória 5: funkcia magická – ochrana výrobného procesu
- Teória 6: funkcia rodová/ viazanosť na mesto
- Teória 7: značkované nádoby boli určené pre feudálneho pána, neznačkované pre ľud
- Teória 8: Značkované boli nádoby určené na vývoz
- Teória 9: Značka označovala obsah nádoby

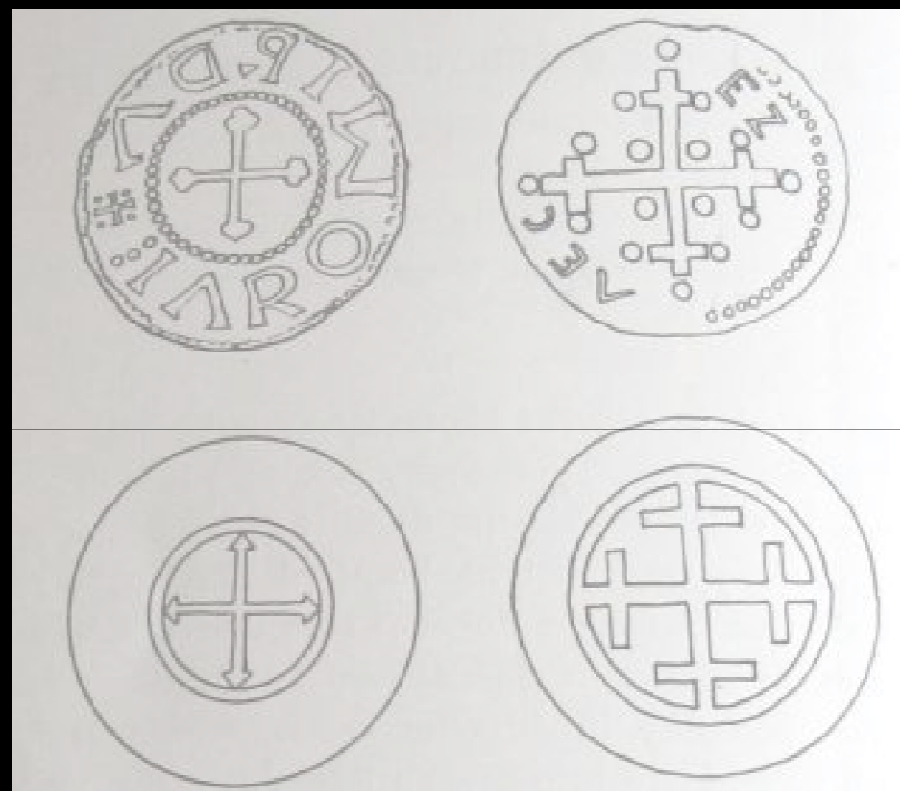
# Najčastejšie motívy



Obr. 4 a 5: Kruhové motívy

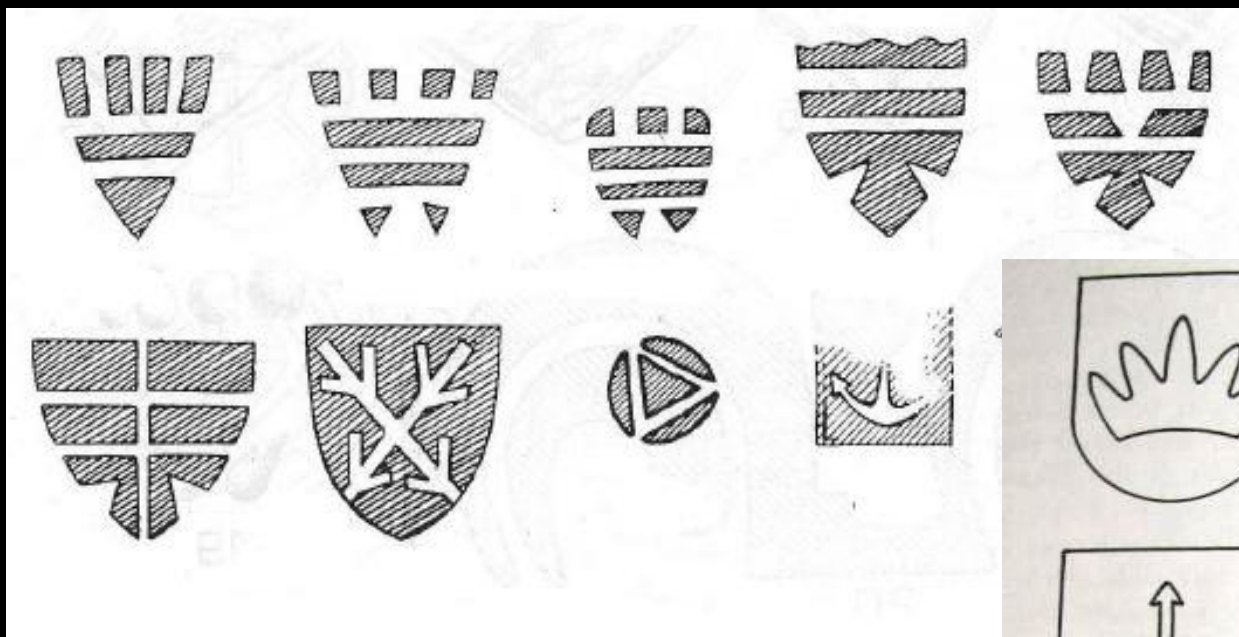


Obr. 6: Kruhové a štvorcové motívy

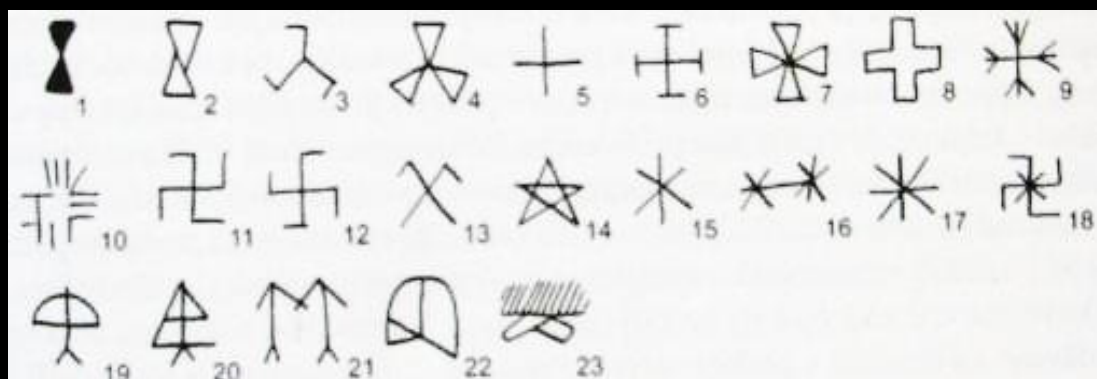


Obr. 7: Analógie s mincami



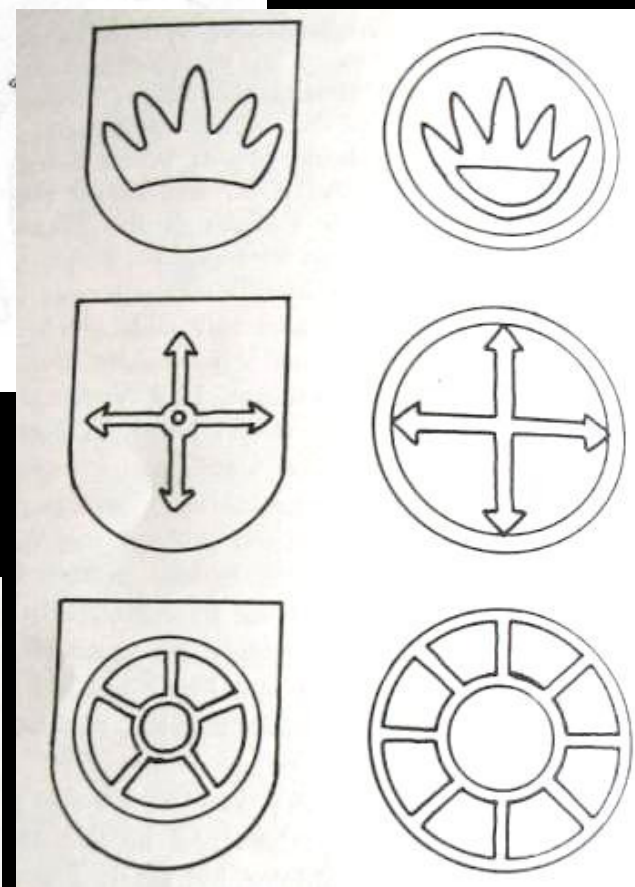


Obr. 8: Štítové motívy



Obr. 10: Motívy svastiky a hviezd

Obr. 9: Analógie so šľachtickými rodmi



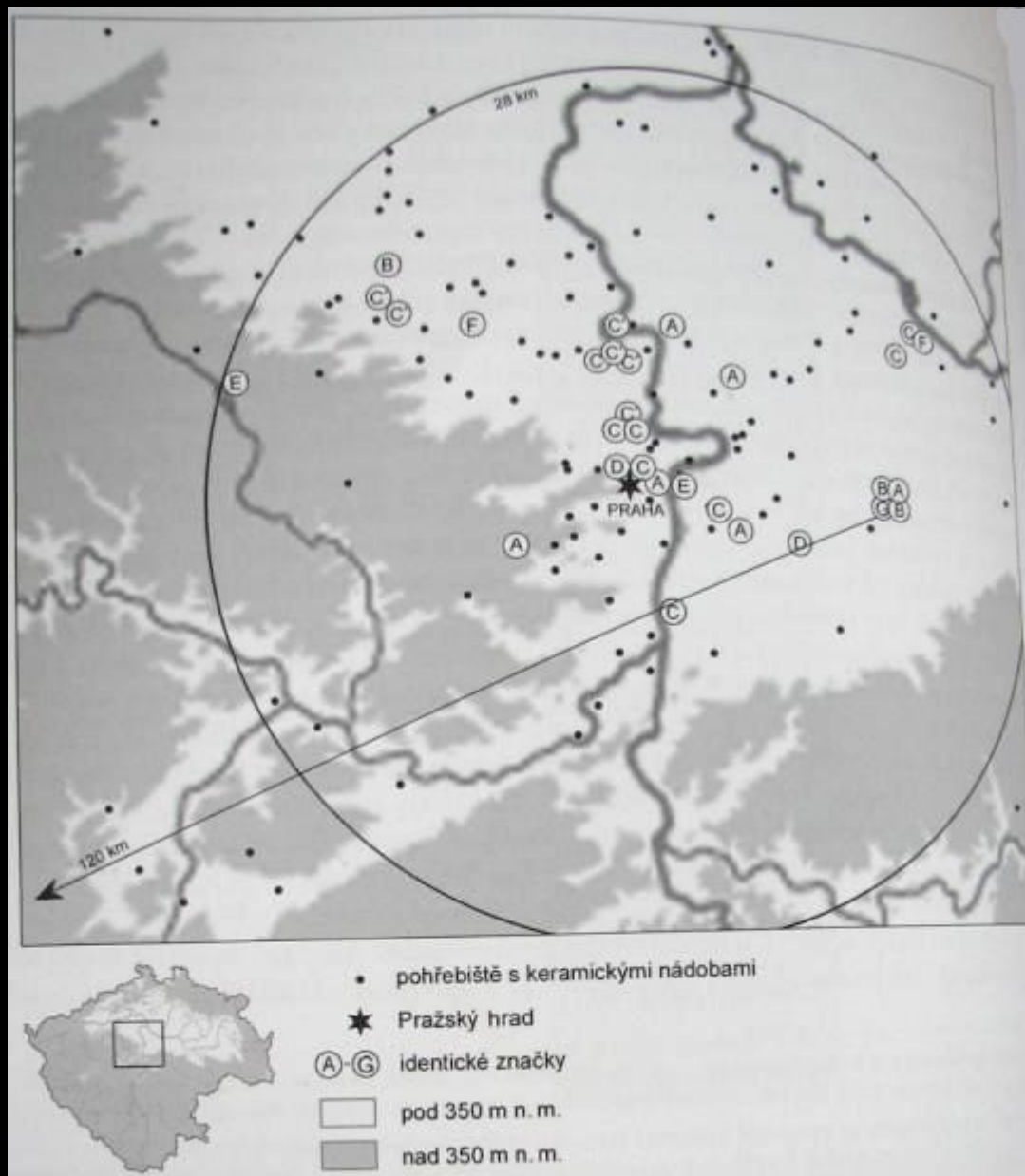
# Významné lokality

- Čáslavské hradisko – 228 kolkovaných nádob, 10-13.stor
- Mohelnice - 55% nádob s kolkom, 2.pol.9.stor až pol.13.stor
- Krašovice - 147 značiek, 12.-13.stor.
- Sekanska - 35-40% nádob, najmenej 278 značiek
- Mstěnice –hrnčiarska pec i s nádobami vo vnútri, z 15 ks malo 8 značku, čiže cca polovica.
- Ďalšie lokality: České Budejovice, Sezimovo ústí, Praha, Štenberk a i.

# Distribúcia keramiky

- Skúma sa na základe:
  - značiek na keramike
  - použitého materiálu
  - celkového prevedenia nádoby
- Dá sa určiť výrobca, ale lokalita iba približne.
- Šírenie keramiky prebiehala redistribúciou alebo tržnou zmenou
- Počet nájdenej keramiky sa znižuje úmerne so vzrastajúcou vzdialenosťou medzi lokalitami.



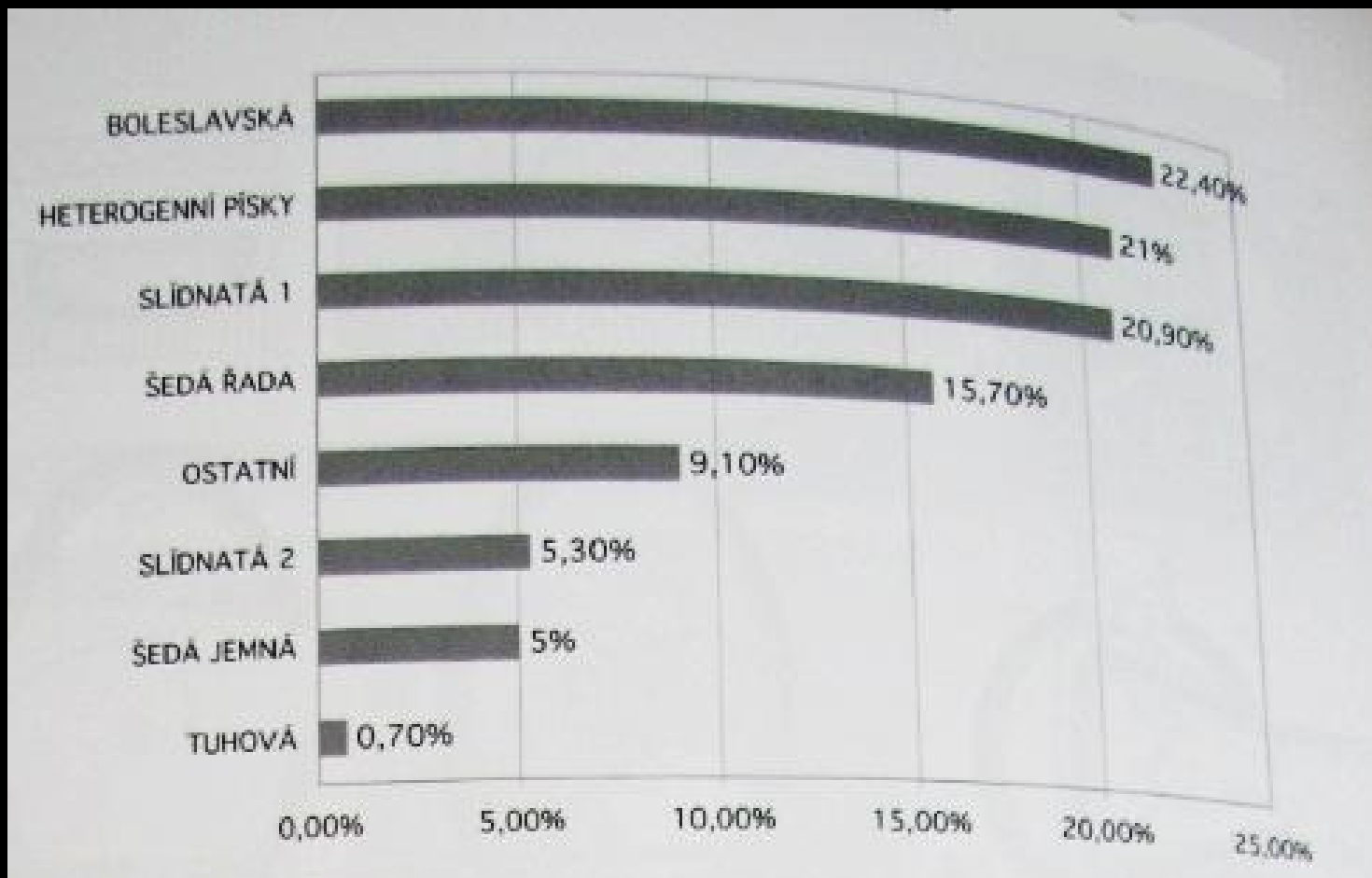


Obr. 11: Mapa distribúcie keramiky z dielní v okolí Prahy

# Doklady distribúcie

- Nitra – Lupče, obchod prebiehal obvykle do 30 km, niekedy až 60km - Ipeľský Sokolec a Skalka nad Váhom.
- Mohelnice + Žadlochovice obchodovali s Litovlí (12 km) a Olomoucom (30 km)
- Stredné Čechy - reprezentujú 6 samostatných dielní , predpokladaná poloha je okolie Prahy
- Praha a okolie - obchod s hradiskom v Libici (55 km), hradiskom v Kozároviciach (60 km), Bílinou (70 km)
- Stará Boleslav – preukázaná okrem domácej i keramika z Prahy, Budečského a Libušínskeho hradiska
- Tuhová keramika vo Vyšehrade, pochádzajúca zo Strakonicka (cez 100 km)

Obr. 12: Stará Boleslav - graf zastúpenia keramickej hmoty



# Záver

- Problémové skúmanie, ťažko sa dokladá archeologicky.
- Nemožnosť určenia presnej funkcie značiek na keramike, nutné brať do úvahy možnosť zmien funkcie značiek, ako aj ich vývoj v čase.
- Vplyv teritoriality, množstvo lokalít, množstvo keramického materiálu na preskúmanie a porovnanie.
- Pri distribúcií sa dá skôr určiť, že nejaké nádoby pochádzajú od rovnakého výrobcu, ale je obtiažne určiť lokalitu z ktorej pochádzajú.

*Ďakujem za pozornosť.*

# Literatúra

- Habovštiak, A. 1959: K otázke tzv.kolkovanej keramiky na Slovensku. In: Slovenská archeológiaVII-2.
- Nekuda, V. 1965: K otázce značek na středověké keramice na Moravě, Časopis Moravského musea 50, 109–142.
- Nekuda, V. – Reichertová, K. 1968: Středověká keramika v Čechách a na Moravě. Praha.
- Varadzin, L. 2005: Značky na dnech keramických nádob ve středověku. In: Studia mediaevalia Pragensia 5, Praha, 165–199.
- Varadzin, L.2007: Značky na dnech keramických nádob ze Staré Boleslavi. Archeologické rozhledy 59, 53–79.
- Varadzin, L. 2010: Hrnčířská výroba ve východní části střední Evropy 6.–13. století v archeologických pramenech, AR LXII–2010, s.17-71