

prozrazují hřebla užívaná k péči o koňskou srst. Archeologie vždy zachycuje jen části někdejší skutečnosti, lelekovické výsledky však skládají vzácně názornou výpověď o každodenním životě jednoho z našich šlechtických hradů.<sup>334</sup>

## 16. Tvrze aneb chvála důmyslu

150  
PROMĚNA  
ČESKÝCH ZEMÍ  
VE STŘEDOVĚKU

Mezi nejznámější události evropských dějin patří bitva u Hastingsu, v níž se v roce 1066 o westminsterský trůn utkali normanský vévoda Vilém a Harold, syn Godwinův. K její proslulosti přispívá i výšivka vytvořená jen o několik málo let později jako obrazový dokument o pravdě vítězů. V takřka filmovém záznamu líčí příběh o přísaze a zradě, v němž zrádce postihl spravedlivý trest a na trůn usedl ten, kdo ho byl skutečně hoden. Přes 70 metrů dlouhý plátěný pás tak původně sloužil jako prostředek propagandy, jako správný a všem srozumitelný výklad nejnovějších dějin, ukazovaný při slavnostních příležitostech. Životnost děl tohoto druhu bývá jepičí, u „tapiserie z Bayeux“ však stojíme před výjimečným uměleckým klenotem. Hodnota jejího historického svědectví, soustředěného na svět mužů, kteří ve třetí čtvrtině 11. století vládli Normandii a Anglii, je nezměrná.

Zájemce o opevněná sídla přitahují na výšivce z Bayeux obrazy pěti lokalit. Tvoří sice volně stylizované kulisy vyprávěného děje, pro sídelní dějiny však mají značný význam.<sup>335</sup> Vše začíná zdánlivě nevinou předehrou, která se udála v roce 1064, kdy Harold padl do zajetí vévody Viléma. Jako zajatec se nejprve musel zúčastnit válečného tažení do Bretaně, kde vévodovo vojsko dobylo pevnosti Dol a Dinan a přes Rennes se přesunulo do Bayeux. Právě v normanském Bayeux se odehrála událost určující běh dalších osudů: Harold byl donucen přísahat Vilémovi vazalskou věrnost. Na tuto přísahu se po dvou letech odvolávala Vilémova propaganda. Když totiž Harold na Tři krále 1066 usedl na westminsterský trůn, přísahu z Bayeux údajně porušil, a Vilém tak přímo musel začít přípravu invaze na britské ostrovy, která se uskutečnila ještě téhož roku v noci z 27. na 28. září. Hned po přesunu k Hastingsu zahájilo vévodovo vojsko stavbu zemní fortifikace.

Ve čtyřech místech na severozápadě Francie (Dol, Rennes, Dinan, Bayeux) zobrazila tapiserie z Bayeux opevněná sídla vystavěná na nevelkém uměle naspaném návrší. Zvolené místo obkrou-



Vévoda Vilém útočí na pevnost Dol. Válečná scéna na výšivce z Bayeux patří k nejstarším vyobrazením sídel na uměle naspaném návrší (tzv. motte). Dovnitř vedl most překračující val a příkop, na temeni návrší stála asi dřevěná věžová stavba. Vilémovi bojovníci už vjíždějí na most a Conan, poražený vládce Dolu, si útekem zachraňuje holý život

žil příkop, jehož hloubení poskytlo materiál navršený dovnitř, další násyp vytvořil val lemující vnější stranu příkopu. Na temeni umělého návrší vyrostla věžová stavba, jejíž obranné možnosti posílila obvodová palisáda a k přístupu do uzavřeného areálu posloužil most překračující příkop. Zdá se, že všechna zobrazená sídla byla poměrně jednoduchá, stavěná ze dřeva a hlíny.

Stavební činnosti u anglického Hastingsu se na „tapiserii z Bayeux“ týkají dvě scény, jedna zachycuje pracovní přípravy, druhá ukazuje vytváření násypu, spojené asi s hloubením příkopu. Dílo, které vyrůstá pod rukama mužů s rýči, špičáky a lopatami, je rozděleno do šesti vodorovně položených a barevně rozlišených pásů. Zřejmě nejde o nahodilou uměleckou stylizaci, ale o popisné zobrazení jevu, který se asi často projevoval při zpevňování nesoudržných násypů pomocí drnů. Jejich řady postupně vysychaly a vytvářely různobarevné pruhy. Tento výklad ostatně našel svoje ověření v archeologických terénních odkryvech již na několika evropských lokalitách.<sup>336</sup>

Vesměs nevelká sídla založená na uměle vytvořených násypch známe z různých koutů Evropy a v odborné literatuře jim dnes

151  
PROMĚNY  
MOCI  
MOCNÝCH

zpravidla říkáme „*motte*“. Snůška termínů, které slouží v historických vědách, asi ze všeho nejvíce připomíná pověstné hnízdo straky, naše odborná komunikace totiž závisí na slovech nejrůznějšího původu. Termín (*la*) *motte* pochází z francouzštiny a jeho takřka obecné evropské přijetí nevyjadřuje jen respekt k francouzské tradici výzkumu těchto útvarů, ale v první řadě zdůrazňuje jejich právě zmíněnou evropskou sounáležitost. Užívání „národních“ termínů tyto vztahy zastírá a v podstatě jednotné téma dělí do uměle uzavřených částí.

V dosud zmíněných případech vytvořil jádro *motte* umělý násyp, upravený většinou do tvaru komolého kužele. Jeho půdorysné i výškové rozměry bývají různé, v nížinných evropských oblastech, „předurčených“ ke stavbě nasýpaných *motte*, se obvyklá výška soustřeďuje mezi pět až deset metrů, ale i tam najdeme násypy nižší i vyšší. Zejména v nížinách mohla k vydělení a k obraně budovaného sídla přispět voda, která vyplnila obvodový příkop. Obranné schopnosti některých sídel nadto posílilo zdvojení a výjimečně i trojnásobení příkopu.

Naprosto shodné sociální nároky na výstavbu vydělených sídel však směřovaly i do výrazně členitých oblastí, kde se nabízela hojnost strategicky příhodných vyvýšenin. V takovém prostředí pozbývalo vytváření umělých násypů smysl, neboť sídlo požadovaných vlastností mohl z leckterého návrší vymodelovat kruhový, ale třeba jen půlobloukový příkop. Výsledek získaný touto snazší cestou poskytl stejné podmínky jako *motte* nasýpaná v rovinách a vydělená plocha byla navíc hned od počátku stabilizovaná, staticky příhodná pro další stavební činnost. Způsob zástavby tak či onak upravené plochy se nijak nelišil. Z naznačených shod vyplývá potřeba takového termínu, který by spojil obě zmíněné varianty vytváření plošně nevelkých vydělených sídel. Tento nárok se týká řady oblastí a je aktuální i v českých zemích, kde jednoduchá opevněná sídla vyrůstala jak v rovinaté, tak v různě členité krajině. V evropské archeologii se proto výrazně uplatňuje hlas, který termín *motte* vztahuje k oběma terénním variantám, nasýpaným i přirozeným.<sup>337</sup>

Spolu s úzce odbornou a evropsky kultivovanou terminologií potřebujeme i názvosloví v našem mateřském jazyce, které ale poznamenávají rozdíly vyplývající z různorodé tradice bádání. Zatímco v Čechách dnes pro uvažovaná opevněná sídla v plném rozsahu slouží termín „tvrz“, moravské bádání rozlišuje mezi „hrádkem“ a „tvrzí“. Hrádek by měl být nevelké sídlo opodál ves-

nického zázemí, v přírodou chráněné poloze. Tvrze se naopak podle tohoto rozdělení nacházely v přímé vazbě k osídlení a často je doprovázely hospodářské dvory.<sup>338</sup>

Postupné pronikání (čili difúze) staveb typu *motte* do různých částí Evropy patří k mimořádně důležitým tématům dějin osídlení. Přináší totiž oporu ke srovnávání významného aspektu proměn středověké společnosti. Bohatá mozaika výsledků ukazuje, že nevelká „soukromá“ sídla (dvorce) vznikala již v předchozích dobách, *motte* však vyhověla nejen už ověřeným nárokům na tato sídla, ale navíc jim dodala dříve nebyvalé prestižní a obranné výhody. Vláda nad příslušným „velkostatkem“, vykonávaná nyní z tak či onak vyvýšené *motte*, získávala předtím netušený status, větší obranné možnosti se mohly osvědčit v lokálních střetech. Přednost nového řešení spočívala právě v jeho nenáročném podstatě, umělou či přirozenou vyvýšeninu obkrouženou příkopem a vnějším valem bylo možné vytvořit takřka kdekoli, v jakýchkoli podmínkách. Ve střední Evropě se jednoduše, zároveň ale důmyslně budované *motte* uplatnily především u nižší šlechty, která nedisponovala potenciálem nezbytným ke stavbě hradů a jejíž sídla neměla opustit úzký kontakt s vesnickými sídlišti, u nichž terénní reliéf mnohdy nenabízel místa s přirozenými strategickými výhodami. K charakteristice posuzovaných sídel patří ještě jedna podstatná skutečnost. Velká část evropských středověkých tvrzí totiž nestála jako solitérní objekt, ale sloužila v úzké funkční a prostorové spojitosti s hospodářským dvorem. Uvnitř takového dvora našlo své místo zázemí nezbytné jak k obsluze samotného sídla, tak i k provozu a správě příslušného velkostatku.

Klíč k postihu nástupu *motte* v různých evropských regionech skýtá archeologické datování jejich počátků. Podle současných výsledků se nejstarší *motte* objevily snad už na konci 10. a v počátcích 11. století na severozápadě Francie. Proto se mohly stát součástí obrazového podání „*tapisérie* z Bayeux“.<sup>339</sup> Odtud, z Normandie a Bretaně, můžeme začít cestu Evropou a bilancovat doklady prvotního nástupu *motte*. V severním Porýní, další z „klasických“ krajin *motte*, začínají jejich doklady od druhé poloviny 11. století, hlavní výstavba se však soustředila do 12. a 13. století. V Dolním Sasku spadala uvažovaná časová mez na počátek 12. století. Přejdeme-li na východ střední Evropy, do Polska, zaznamenáme rovněž množství sídel příslušejících mezi *motte*. Jejich počátky sice bývají hledány už kolem poloviny 13. století, podstatný rozvoj výstavby však přineslo teprve 14. století.<sup>340</sup> V různých částech

Evropy přitom zaznamenáváme pozoruhodný jev, leckterá *motte* totiž bezprostředně navazovala na předchozí jednodušší sídlo. Touto kontinuitou sociálních nároků vznikal velmi důležitý předpoklad až překvapivě rychlého šíření nového a výhodnějšího stavebního řešení.<sup>341</sup>

V českých zemích si tvrzí či hrádků všimlo již starší bádání. Zcela přesný výklad vzniku *motte* vložil do svého životního díla z roku 1909 Josef L. Píč: „Hrádky čili tvrze založeny často při rybnících, nebo při řekách neb potocích tak, že voda mohla zatopiti příkop kolem hrádku vykopaný; hlína z příkopu nanesena jednak na hrádek, jehož vrchol je pravidlem o něco vyšší než sousední půda, z části sypaná na zevnější stranu příkopu, kde pak povstal nízký val, jakého při velkých hradištích nikde nenalzáme.“ Povšiml si i časté spojitosti mezi „hrádky čili tvrzemi“ a hospodářskými dvory a na závěr stručně poznámky zalitoval, že se těmito útvary nezabýval soustavně.<sup>342</sup>

O nejstarších tvrzích v Čechách víme poměrně málo, mnohem méně než bychom si přáli. Jejich archeologický terénní výzkum totiž v uplynulém čtvrtstoletí zůstal velmi skromný a úplnější publikace se dodnes nedočkaly ani 30–40 let staré terénní akce. Ve stavební podobě těchto sídel rozlišujeme dvě základní řešení. V prvním dominovala volně stojící věžová stavba, druhé určovala obvodová hradba, k níž zevnitř přiléhaly obytné a případně i hospodářské a provozní stavby. Obě tato řešení nacházejí širší evropské srovnání a víme již, že *motte* s věžovou stavbou vytváří při studiu středověkých sídel jakýsi společný jmenovatel, sahající od Normandie až na východ střední Evropy.<sup>343</sup>

Jedním z příkladů užitečných v naší diskusi zůstává tvrzíště na okraji vsi Tlestky u Rakovníka, jehož výzkum proběhl už v roce 1962. Tvrziště se skládá ze tří předpisově soustředných částí, z vyvýšeniny ve tvaru komolého kuželu završeného plošinou o průměru zhruba 14 metrů, z příkopu a vnějšího valu. Archeologické sondy odkryly celou vrchní plošinu a zachytily na ní podklad z kamenů spojovaných hlínou, široký 45–60 cm, vytvářející čtvercový půdorys s okosenými rohy, jehož osy činily 11 x 11 metrů. Na tomto podkladě bezpochyby spočívala dřevěná vícepodlažní konstrukce, z níž pocházela přepálená jílová omazávka, kterou terénní výzkum zachytil v „hojné míře“. Dřevěná věžová stavba tedy na vyvýšenině v Tlestkách stála jako solitér a při svých bocích ponechávala jen úzký ochoz. Jako tak často u archeologických výsledků, ani datování tvrze v Tlestkách se neobejde bez určité nejistoty.

Tamní sídlo na návrší obkrouženém příkopem bezpochyby sloužilo už ve druhé polovině 13. století. Do této doby se hlásí i neobvyklý korunní svědek, „skleněný poklad“ asi 400 skleněných kroužků shromážděných v keramické konvici a ukrytých uvnitř tvrze. O vývoji stavební podoby tvrze v Tlestkách se však můžeme jen dohadovat, sídlo na nevelkém návrší bylo obýváno až do 15. století a snaha o přesnější datování stavby, která stála na dochovaném podkladu z kamenů, postrádá bezpečné důkazy. Nevíme zkrátka, jestli tato stavba vznikla již spolu s počátky tvrze někdy ve druhé polovině 13. století, nebo byla-li dílem až jejích pozdějších úprav. Tak či onak zůstávají výsledky z Tlestek příkladem *motte* s jedinou solitérní stavbou, která zcela ovládala nevelkou uměle vydělenou plošinu. Její podoba svědčí o spíše skromných podmínkách, ostatně ani stěny ze dřeva a hlíny až do zániku v 15. století nenahradil kámen.<sup>344</sup>

Několika zaniklými tvrzemi (čili tvrzíšti) se zabýval archeologický výzkum v severozápadních Čechách, vyvolaný ničivým postupem hnědouhelných povrchových dolů. Počátek této regionální



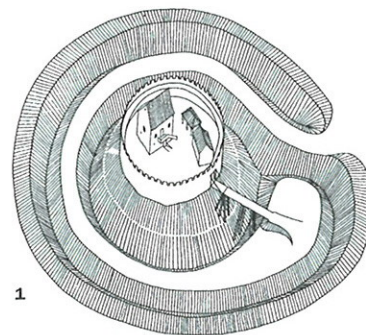
Jedno z ervěnických tvrzíšť tvořilo návrší o rozměrech 19,5 x 18 metrů obkroužené příkopem. Obě zaniklé tvrze v Ervěnicích patří k desítkám podobných sídel, které v severozápadních Čechách zničila povrchová těžba uhlí

kapitoly tvořily odkryvy v Ervěnicích, kde v ploché podkrušnohorské krajině stála hned dvě tvrziště vedle sebe.<sup>345</sup> Poměrně ucelenou představu o stavební podobě tvrze nabídl archeologický výzkum v nedalekých Kundraticích, provedený v letech 1972 a 1973. Tamní tvrziště leželo uprostřed dvouřadé lánové vsi, dlouhé asi 1,5 kilometru, zasazené v pásmu při patě Krušných hor, osídlovaném až ve 13. století. Středová část tvrziště se na povrchu projevovala jako plošina o rozměrech zhruba 28 x 30 metrů, lemovaná příkopem naplněným vodou, jehož šíře dosahovala zhruba 10 metrů. Sondy při středu plošiny odkryly pozůstatek dřevěné stavby, jež měla zaniknout kolem roku 1300, opory datování ale zatím neznáme. Konstrukce založená nad čtvercem 6,5 x 6,5 metrů spočívala v základovém žlábků a ve spodní části ji obepínala kamenná plenta. Dřevo doplňovala jílová omazávka, která utěsnila mezery mezi konstrukčními prvky a svým pláštěm celou stavbu chránila před ohněm. Přesto nejstarší etapa kundratické tvrze lehla popelem. Zničující požár však zanechal cenný archeologický relikt, mohutnou vrstvu přepálené jílové omazávky, jejíž objem svědčí o vícepodlažní (tedy věžové) stavbě. Obklopovala ji poměrně široká plocha, na níž se mohl odehrávat základní provoz a kde pravděpodobně našly své místo i jednoduché hospodářské stavby. Kundratická věž tak stála v odlišných souvislostech, než jaké vystupují v Tlestkách.

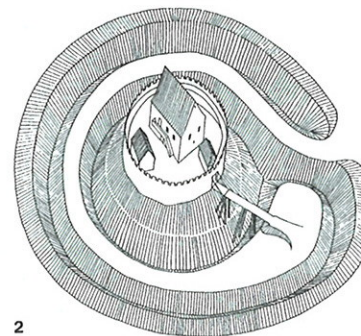
Obdobné věže ze dřeva a hlíny postupně vyrůstaly v nejrůznějších částech Evropy, leckde však sloužily jen v počátcích tvrzí a dříve či později ustupovaly stavbám náročnějším, spoléhajícím v hojnější míře na kámen. Téže proměny se ve 14. století dočkaly i Kundratice, výsledek ale opět zůstal skromný. Ke spojování kamene musel stačit jíl a podstatný podíl nadále zaujímaly dřevěné konstrukce.<sup>346</sup>

Kdybychom chtěli jmenovat jeden jediný reprezentativní archeologický odkryv *motte* v českých zemích, sáhli bychom bez váhání po Koválově nedaleko Židlochovic, zkoumaném v letech 1973 až 1978. Tamní Kulatý kopec není v jihomoravské měkce modelované krajině žádnou výjimkou, patří k řadě podobných uměle nasypávaných útvarů, známých i z rakouských, slovenských a maďarských nížin. Dnes osamělá koválovská *motte* vznikla při okraji vesnice, jejíž počátky sahaly do první poloviny 13. století. Tvrz podle archeologického určení přibyla s určitým časovým odstupem, asi kolem roku 1250. Shoda s písemnými prameny naznačuje, že jejím stavebníkem a prvním uživatelem byl Bohuž z Koválova, zmiňova-

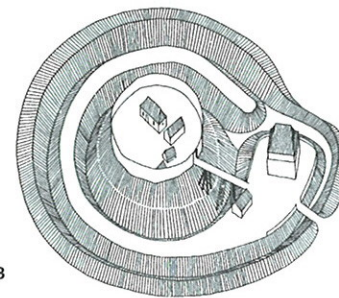
ný v roce 1252.<sup>347</sup> Ještě později, v průběhu druhé poloviny 13. století, přibyl opodál tvrze kostel, jehož stavba svědčí o tehdejší významu Koválova. Snad už od 13. století byl celý areál ohrazen příkopem, který zahrnul plochu 11,4 hektaru. Život pozoruhodného celku ukončily husitské války. Nejspíše v roce 1425 ohrazená vesnice s tvrzí a kostelem zanikla a už nikdy se nedočkala obnovy.<sup>348</sup> Ze širšího srovnání vyplývá, že koválovská *motte* patří k nejstarším sídlům daného typu, která v českých zemích známe. U některých českých a moravských lokalit této kategorie se sice objevily



1



2



3

*Během 150 let své existence prošla tvrz v Koválově třemi fázemi, které se nápadně odlišovaly stavebním řešením. První dvě etapy soustředily svou zástavbu na temeni motte, třetí etapě dominovala mohutná kamenná věž na předhradí*

úvahy o větším stáří, přesvědčivé opory pro takové určení však chybějí.<sup>349</sup>

Koválovský archeologický výzkum názorně přiblížil nároky spojené se stavbou jedné „obyčejné“ *motte*. Vše začínalo hloubením kruhového příkopu, širokého sedm až osm metrů a hlubokého tři až 3,5 metru, který vydělil vnitřní plochu o průměru 32 metrů. Objem vytěžené zeminy činil zhruba 2080 m<sup>3</sup> a podle rekonstrukčního výpočtu stačil ke zvýšení vnitřní plochy o asi 3,5 metru. Soudržnost poměrně strmých svahů nasýpaného kužele (asi 55°) zajistil plášť složený z drnů. I v krajině při soutoku Jihlavy, Svatky a Dyje tak posloužilo řešení známé z výšivky z Bayeux. Od počátků chránily koválovskou *motte* dva prstence příkopů. Vnější z nich byl sice užší, ale při větší délce i z něj pocházel značný objem zeminy, dosahující zhruba 1760 m<sup>3</sup>. Tento zdroj mohl posloužit při nasypání vnějšího valu. V souhrnném odhadu si budování koválovského sídla vyžádalo přemístění asi 4100 m<sup>3</sup> zeminy. Odhad času, který celá stavba potřebovala, není snadný, konkrétní stavebníkovy možnosti samozřejmě neznáme. Snad na všechno stačily dva roky.

Přístupová cesta do sídla Bohuše z Koválova vcházela po úzkém hřbetu mezi dvěma příkopy, po němž obkroužila celou tvrz, aby se ocitla na rozšířeném terénním bloku, odkud do vlastního sídelního jádra mířil dřevěný most překračující vnitřní příkop. Vydělenou plochu, zvýšenou násypem, bezpochyby uzavírala hradba z kúlů propletených proutím. Vnitřní plocha složitě vytvořeného a zemními úpravami chráněného staveniště dosahovala takřka pěti arů. Pro orientaci si můžeme připomenout, že oproti Bedřichovu Světcu byla dvojnásobná. Všechny dosud popsání terénní úpravy sloužily jen a jen k vytvoření vlastní sídelní části, zatímco hospodářské a provozní zázemí zůstalo někde vně fortifikačního systému. Hlavním objektem koválovského sídla se stala mírně zahlobená stavba o půdoryse 6,5 x 6 metrů, vybudovaná ze dřeva a hlíny a obsahující zřejmě dvě podlaží. V jejím sousedství se nacházely dvě podstatně jednodušší provozně nezbytné stavby. Hned při vstupní bráně asi stála stáj pro koně a pod jednoduchým přístřeškem sloužila chlebová pec.

Přestože se koválovské sídlo už od svých počátků vyznačovalo poměrně důkladným fortifikačním zajištěním, jeho první etapa přečkala jen několik málo let. Vyvrácení sídla snad způsobil ničivý vpád Kumánů na jižní Moravu v roce 1253. Znovu zjišťujeme, že v čase válečných střetů byly obranné schopnosti tvrzí jen velmi

skromné. Jejich síla se daleko spíše osvědčovala při každodenním panování nad lidmi a majetkem.

Obnova koválovského sídla asi přišla bez větší časové prodlevy. Hlavní obytná stavba, budovaná znovu ze dřeva a hlíny, vyrostla na větším půdoryse. V nejdůležitější místnosti nacházející se v prvním patře začala hrát pec, v jejímž tělese se uplatnily kachle, které rozšířily vyhřívací plochu a zvýšily účinnost vytápění. Na podlaze kolem pece se objevily reliéfně zdobené dlaždice. Důležitý sociální indikátor opět nabízejí zlomky dutého skla, zjištěné v první i druhé stavební etapě. Asi spolu s obnovou tvrze přibyl kostel, který se v celém koválovském areálu stal jedinou zděnou stavbou. Rozdíl mezi stavebními technikami zvolenými při budování šlechtického sídla a kostela tak pozoruhodně vypovídá o dobových preferencích.

S archeologickými poznatky můžeme srovnat výpověď písemných pramenů. Matěj (či Matouš) z Koválova svědčil mezi léty 1259 a 1269 na několika moravských listinách a podle zápisu z roku 1262 spolupředsedal brněnskému soudu. O tuto funkci se ostatně dělil s nám již známým Lvem z Boleradice, synem Lva z Klobouk.<sup>350</sup> Při hodnocení Matějova koválovského sídla nelze opomenout místní podmínky. Poměrně náročně vybudovaná tvrz (tzv. *motte*) byla jediným řešením, které v mírně zvlněné krajině mohlo vyhovět nárokům na šlechtické sídlo mladšího středověku.

Středověké tvrze sloužily jako centra pozemkového majetku a významná místa spotřeby. Provoz tvrzí si proto v širokém evropském měřítku vyžádal častou spojitost tvrzí a hospodářských dvorů. Úloha dvorů bývala ovšem někdy ještě širší a v čase klidu asi leckdy sloužily jako vlastní sídlo vrchnosti. Ta se do sice bezpečnějšího, ale stísněného jádra tvrze uchylovala jen při nebezpečí. V českém prostředí užitečnou představu o vztahu tvrzí a dvorů nabízejí povrchové průzkumy těch lokalit, na nichž jako důležitý stavební materiál posloužil kámen. Jeden z příkladů pochází ze zaniklé vsi Lažany, která ležela nedaleko Kostelce nad Černými lesy. Z povrchových reliktní vyplývá, že součástí vesnického areálu byla nejspíše věžová tvrz postavená na návrší obkrouženém příkopem a mírně zvýšeném násypem. Obranné možnosti ještě posílil nízký val nasypáný vně příkopu. Z jedné strany k tvrzí přiléhal rybník, jehož plocha činila zhruba 75 x 35 metrů, na druhé straně se nacházel hospodářský dvůr. Stopy dvora se uchovaly díky destruktivním zdí stavěným z již značně navětralého žulového kamene, který se do dnešní doby takřka úplně rozsypal. Pečlivá měřičská



*Středověké tvrze obvykle sloužily v úzké vazbě s hospodářskými dvory. Archeologický příklad nabízí zaniklá tvrz v Ostrově na Slánsku (vlevo) či v Lažanech na Černokostelecku (vpravo). V obou případech areál dvora přilhal k tvrzi vydělené příkopem. Dokumentace povrchových reliktů*

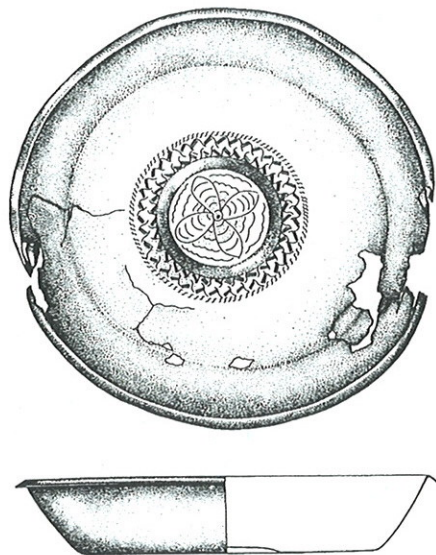
dokumentace ukázala těsnou vazbu tvrze a dvora, doložila rozdělení dvora do dvou částí a zachytila cestu, která procházela při ose dvora a směřovala do tvrze. Zaměření poskytlo i orientační představu o velikosti dvora, jehož obě části dohromady zaujímaly asi 15 arů.

Druhý z příkladů spojení tvrze a dvora najdeme na zaniklé vsi Ostrov, skryté v lesích západně od Slaného. I tam se obě zmíněné stavby staly součástí vesnického areálu, v němž se k jejich umístění nabídl nevelký ostroh vyvýšený zhruba o 40 metrů nad samotnou vsí. Špičku ostrohu oddělil příčný příkop s hrotitým dnem, hluboký tři až pět metrů. Na temeni vymezené plochy stála ústřední část celého sídelního areálu, věžové stavení z kamene a zřejmě i ze dřeva a hlíny, vybudované na nevelké ploše 5 x 5 metrů. Hned při vnější straně příkopu se rozprostíral dvůr. Jeho areál o zhruba 20 arech uzavřela na přístupové straně i na bocích nad strmými svahy obvodová zeď, v jejíž destrukci se dodnes zřetelně projevuje vstupní partie. Uvnitř ohrazené plochy vystupují pozůstatky jediné stavby vybudované z kamene. Její destrukce dlouhá zhruba 16 metrů prozrazuje někdejší rozdělení do dvou částí. Ke vstupu

do dvora se obracela část půdorysně sice menší, ale pevněji stavěná, v níž snad právem spatřujeme někdejší sýpku. Svým umístěním asi zároveň posilovala obranu tvrze. Ostatní povrch zaniklého dvora je zcela plochý, bez stop kamenných staveb. Sotva však zástavbu postrádal, provozní nároky by se bez ní neobešly. Nejspíše tu stály jednoduché konstrukce ze dřeva a hlíny, jež zmizely bez povrchových stop. V souhrnném pohledu můžeme říci, že v Lažanech a Ostrově se opakovala situace, kterou známe z řady evropských míst. Umístění dvora vyplývalo ze vztahu mezi obslužnými potřebami a místní terénní konfigurací, zvolené řešení bylo z těchto hledisek nejpříhodnější a posilovalo nadto obranné možnosti vyčleněného sídla.<sup>351</sup>

Názorný obraz šlechtického sídla umístěného v těsném kontaktu s vesnicí a spojeného zároveň se dvorem přinesl dlouholetý archeologický výzkum Mstěnic, nacházejících se nedaleko Třebíče a zaniklých zřejmě v roce 1468. Nejstarší sídlo urozených majitelů této vsi stálo na vyvýšené ostrožně, přetáté dvojicí příkopů. Na vydělené plošině s osami 20 x 15 metrů našla místo stavba ze dřeva a hlíny, z níž archeologický odkryv zachytil jen velmi skromné pozůstatky poznamenané požárem. Datování sídelních počátků není jednoznačné, autor výzkumu uvažoval již o konci 12. století, nálezový fond i širší souvislosti nasvědčují spíše určení pozdějšímu, sahajícímu snad k polovině 13. století. O přesvědčivý závěr se však nelze bez důkladného rozboru pokoušet. Zřejmě na konci 13. století začala mstěnická vrchnost budovat nové sídlo, založené hned u vesnice. Uprostřed vyrostla věž o vnějších rozměrech 10 krát 8 metrů, kterou její stavitelé založili na pozoruhodném místě, na skále vystupující nad povrch terénu. Areál tvrze vytyčený na čtverci 28 x 28 metrů uzavřela zeď a navíc jej obkroužil příkop naplněný vodou. Hospodářské zázemí se soustředilo v přilehlém dvoře, jehož osy dosahovaly 40 x 25 metrů. Od selských usedlostí se lišil právě svou větší rozlohou, nabízel místo pro řadu hospodářských staveb, postavených kolem rozsáhlé provozní plochy. Z mstěnické tvrze i dvora pochází množství železných předmětů, které dokreslují úzký vztah těchto sídelních částí. Zbraně, výstroj jezdce a koně se soustřeďují do výlučného areálu tvrze, zároveň však menším dílem pocházejí i ze dvora. Doklady zemědělského nářadí skládají obraz opačný, většinu z nich uchovaly terénní situace uvnitř dvora, nechyběly však ani na tvrzi.<sup>352</sup>

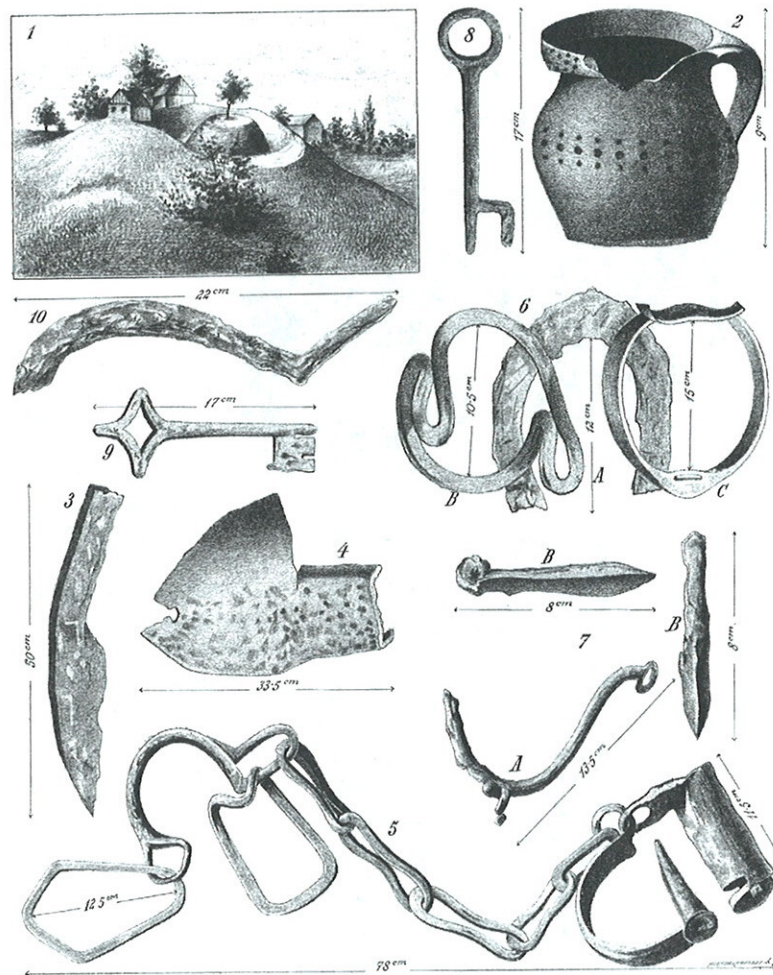
Podobně jako u hradů také u tvrzí svědčí mozaika archeologických nálezů o obytných, obranných a hospodářských funkcích, jež



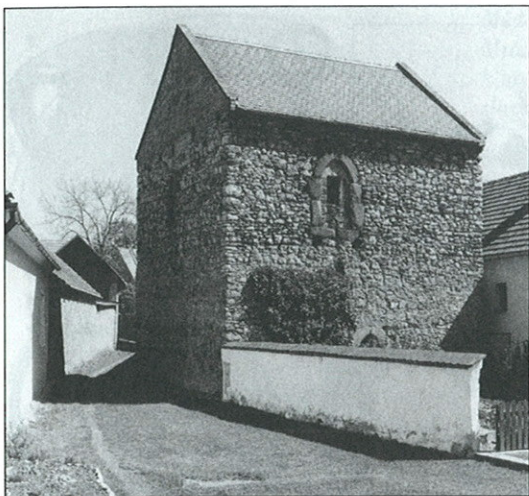
Měděná mísa z tvrze  
Mrázova Lhota, určená  
k mytí rukou při  
slavnostním stolování

tyto sídelní útvary plnily.<sup>353</sup> Z pestré mnohosti různorodých artefaktů se zastavme jen u dvou příkladů. První vypovídá o životním stylu, který si šlechta různého postavení až překvapivě rychle osvojovala. Nedaleko Ledče nad Sázavou, nad sázavským údolím mezi Dobrovítovou a Bilantovou Lhotou, se nachází zaniklá tvrz Mrázova Lhota. Stála na skalním ostrohu, jehož příhodný tvar doplnil půloblouk vnitřního a vnějšího příkopu, a vydělil tak sídelní jádro o průměru 20 metrů. Archeologický výzkum ukázal, že život této tvrze spadl od poloviny do konce 13. století, kdy jej ukončil zničující zásah. Dřevěná obytná stavba s vnější hliněnou omítkou lehla popelem a nedočkala se obnovy. Mezi archeologickými nálezy upoutají pozornost železná kování, která pocházejí z truhličky k úschově cenností, prvořadý zájem však zasluhuje vzácná měděná mísa. Její průměr činí 32 cm, hloubka 5 cm, mírně vyklenutý střed nese rytou výzdobu. Pochází z porýnských dílen, vzdálených stovky kilometrů od Mrázovy Lhoty. Účel mísy byl ve své době málo obvyklý, sloužila totiž k mytí rukou při stolování. Svědčí tedy o důležitých změnách chování a její výskyt právě v odlehle Mrázově Lhotě patří k velmi cenným ukazatelům pronikání nového životního stylu do české společnosti.<sup>354</sup>

Každé ze šlechtických sídel, hradů i tvrzí bylo spotřebním místem zásobovaným z příslušného zázemí. Tam, kde zasáhl ničivý



Zpráva o tvrzi v Batňovicích, zveřejněnou v roce 1892, doprovodila vzorná obrazová příloha. Ukazuje lokalitu před terénními úpravami (1) a předvádí výběr nálezů. Zemědělské nářadí zastupuje plužní krojidlo a radlice (3, 4), pouta pro dobytek (5) a zlomek srpů (10). Z výstroje jezdce a koně pocházejí zlomek kolečkové ostruhy, třmeny a podkova, dvě šipky patřily k šípům (7). K výbavě obydlí náležela dvojice klíčů (8, 9) a keramický hrnek (2)

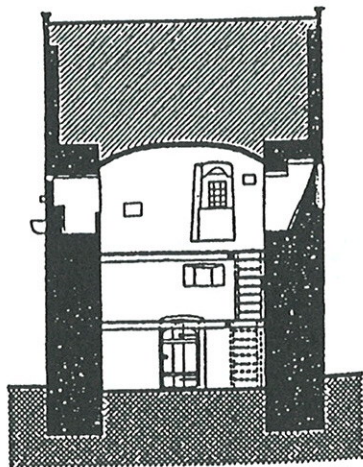


*Věž ve vsi Pyšel východně od Třebíče. Původně asi měla tři podlaží, horní část byla ale snesena a zbytek rozdělily dva nově osazené stropy.*

*Přízemí se samostatným vstupem bylo vybaveno studnou, první patro dostupné po venkovním schodišti obsahovalo*

*arkýřový převět. Datování do doby kolem roku 1300 se odvolává na profilaci ostění dvou vstupů a okénka, jež osvětlovalo druhé podlaží. Interiérové rozměry činí 5,2 x 5,2 metru.*

*Podobné věže sloužily k ochraně lidí a majetku v čase nebezpečí, jinak dostávalo přednost pohodlí hospodářského dvora*



požár, bývají archeologickou stopou zuhelnatělé zásoby obilí, schraňované (jako třeba v Koválově) na místě spotřeby, tedy v samotném jádru tvrze. Zdůraznili jsme již, že u tvrzí byl obvykle centrem zemědělské výroby přilehlý hospodářský dvůr. Nejvýznamnější nálezy zemědělského nářadí, které známe, však pocházejí z vnitřních areálů tvrzí. Dva mimořádné příklady tohoto druhu se už na konci 19. století podařilo zachránit ve východních Čechách, v Batňovicích u Úpice a v Semonicích u Jaroměře.<sup>355</sup>

Batňovická tvrz vznikla někdy ve druhé polovině 13. století a shořela před koncem 14. století. Zůstal po ní kuželovitý pahorek o průměru 13 metrů, obkroužený příkopem a valem. Při likvidaci těchto terénních relikvií se asi 80 cm pod povrchem pahorku objevila spáleništní vrstva, z níž se do muzejních sbírek dostalo přes 60 železných předmětů. Klíče, závory, skoby a hřeby zbyly z vybavení někdejší stavby, třmeny, ostruha a podkova zastupují výstroj koně a jezdce, zatímco do kategorie zbraní náleží pouhé dva hroty šípů. Zvláště nápadnou měrou se dochovaly součásti zemědělského nářadí, mezi něž patří i radlice a krojidlo z těžkého pluhu, několik hřebů z bran a srp ke sklizni obilí. Nevelké obytné jádro batňovické tvrze tedy schraňovalo i soubor nářadí k polním pracem.

Nálezy ze Semonic skládají mimořádnou výpověď, vždyť i po sto letech od své záchrany zůstávají jedním z nejceněnějších souborů středověkých artefaktů nejen u nás, ale v Evropě vůbec. I ony byly vyzdvíženy při likvidaci terénních pozůstatků středověké tvrze, a tak i v jejich případě máme jen skromnou představu o situaci, v níž spočívaly. Víme jen, že v Semonicích se jednalo o nevelkou vyvýšeninu, jejíž plochu 40–50 m<sup>2</sup> takřka úplně vyplňovala stavba postavená na kamenných základech s půdorysnými rozměry 6,6 x 8,5 metru. Tuto stavbu zničil požár a její nejspodnější část, zahlobenou pod povrch okolního terénu, vyplnily spáleništní vrstvy. Právě odtud se v roce 1895 podařilo zachránit asi 160 kovových předmětů. Jejich časové zařazení nepůsobí větší obtíže, už Lubor Niederle přesvědčivě datoval požár semonické tvrze na samotný počátek 14. století. Zhruba dvě pětiny artefaktů sloužily při zemědělské výrobě. S obděláváním polí souvisely součásti



*Vyobrazení v Bibli krále Václava IV. ukazuje příklad sídla, které v době kolem roku 1400 mohl obývat drobný šlechtic. Ohrazení tvořil plot z dřevěných desek, ve vnitřní zástavbě rozlišíme obytný dům s okenními otvory, hospodářskou stavbu s otevřeným štítem a štíhlou věž*



dvou pluhů, dvojí radlice, dvojí krojidla i dvě otky, potřebné k čištění radlic během orby. Zpracování těžkých půd vyžadovalo brány s železnými hřeby a na sklizeň obilí čekala sada sedmi úzkých srpů. K obdělávání zahrad byly určeny tři motyky různých tvarů a dřevěný okovaný rýč. Podkovy, udidlo, ostruhy a třmeny souvisely s chovem koní, s menší jistotou lze uvažovat i o náradí k chovu skotu a ovcí. Další dvě pětiny nálezového souboru pocházejí z vlastní výbavy shořelé stavby, k níž patřily různé zámky, klíče, závory, petlice atd. Relativně malým, ale významným podílem je zastoupena výbava bojovníka, v níž nechybějí ani meč, hroty tří kopí a část kroužkového brnění. Z dalších činností provozovaných na semonické tvrzi zřetelně vystupuje ve středověku všudypřítomná práce se dřevem, pro níž sloužily nebozezy, poříz i mnohostranně použitelné sekery (výběr předmětů na přední předsádce).

Úzká spojitost se zemědělskou výrobou, o níž názorně svědčí nálezy z batňovické a semonické tvrze, se zcela samozřejmě uplatňovala u poplužních dvorů, v nichž ve 13. a 14. století sídlela velká část nižší šlechty. O těchto skromnějších sídlech, umístěných většinou přímo ve vesnici, však víme velmi málo. Obohacení našich znalostí by mohl přinést archeologický výzkum soustředěný na lokality, jejichž sociální kontext zároveň osvětlují písemné prameny. Z dosud dílčích poznatků usuzujeme, že podoba šlechtických „rezidenčních“ dvorů splývala nejen s ostatními vrchnostenskými dvory (církevními či měšťanskými), ale sotva se nějak zásadně odlišovala od usedlostí rychtářů či zvláště dobře postavených sedláků.<sup>356</sup>

### III.

---

KŘEHKÉ  
JISTOTY  
VENKOVA