

## Zásady pro spartování chrámových skladeb 1. poloviny 18. století

Účelem spartací je **kritická edice** pramene. Veškeré ediční poznámky a opravy musí být umístěny v **hranatých závorkách** a popsány v **ediční zprávě**.

### **Řazení nástrojů v partituře**

V řazení nástrojů je třeba respektovat smysl jednotlivých partů. V zápisu jednotlivých nástrojů či nástrojových skupin se promítá to, jakou mají funkci: zda jsou sólové, zda doprovázejí či dublují vokální hlasy, zda patří ke skupině *basso continuo*. Pořadí hlasů v partituře se může měnit i v průběhu jedné skladby v rámci jednotlivých úseků, které je třeba pojednávat samostatně. Základní pravidlo však zůstává stále stejné, a tím je:

**basso continuo vespod, nad ním vokální hlasy a nad nimi doprovodné nástroje.**

Skupina „*basso continuo*“ obsahuje několik nástrojů, které ovšem hrají většinou v **unisonu** a jsou proto zapisovány **do jednoho řádku**. Jsou to: **varhany (Organo), violone, někdy violoncello a fagot (Fagotto)**. Pokud má některý z jmenovaných nástrojů poněkud odlišný průběh, např. rytmický, zaznamená se to **poznámkou**. Zvláštní řádek, zapisovaný těsně nad řádkem pro *continuo*, mu věnujeme pouze tehdy, jsou-li změny většího rázu – např. violoncello, které má koncertantní úsek. Stejně tak napíšeme poznámku, pokud se jeden hlas na několik taktů odmlčí, používáme formulaci [Con Fagotto], [Senza Violone]. Pokud se v průběhu skladby **změní na několik taktů klíč** (např. z basového na tenorový), **zapišeme tuto situaci přesně podle pramene (neopravujeme)**.

Zpěvní hlasy se zapisují v pořadí **soprán, alt, tenor, bas**. Jsou psány ve starých **C klíčích**, které ukazují, kde je nota  $c^1$  – u sopránového na 1. lince odspodu, u altového na 3. lince a u tenorového na 4. lince odspodu. Přepisujeme je do dnešních klíčů: soprán a alt do houslového, tenor do houslového s osmičkou (tj. o oktávu výš než zní) a bas zůstává v basovém. Pokud zpívá v některém úseku pouze jeden sólový hlas, zadáváme kvůli úspoře místa jen tento hlas. Rytmický průběh zpěvních hlasů je nutno zapisovat přesně podle pramene – to se týká hlavně **rozložení trámců a praporků**, které udávají podložení textu.

**Nástroje zapisujeme v klíčích, v jakých jsou uvedeny** – housle v houslovém, violu ve violovém, trombony v příslušném klíči a trubky či jiné transponující nástroje tak jak se píšou, ne tak jak zní (nesmíme však zapomenout učinit poznámku Tromba in D, Clarinetto in B apod.). Pořadí nástrojů v partituře určuje to, jakou mají funkci. Housle a violy jsou umístěny v zásadě nad zpěvem, pořadí dechů se liší podle jednotlivých nástrojů:

- 1) **Trombony** tvořící doplňkové hlasy respektují svoji přirozenou polohu a jsou umístěny uprostřed mezi smyčce a zpěvní hlasy v pořadí altový, tenorový, basový. Pokud však dublují zpěvní hlasy (a to je v tomto typu hudby téměř bez výjimky pravidlem), zapisují se **do jednoho řádku se svým příslušným hlasem**, s nímž hrají **colla parte**. Případné rytmické či drobné melodické odchylky jsou zaznamenány **poznámkou**.
- 2) **Clariny a trubky (často společně s tympány)** tvoří samostatnou skupinu, instrumentovanou v blocích. Jsou umístěny na vrcholku partitury. Stejně tak jsou nad smyčci umístěny **hoboje**, v pozdější době také **klarinetý a lesní rohy** (v pramenech označeny *lituo* nebo *liuto*), tedy nástroje, které tvoří kompaktní skupinu.

- 3) Pokud je v některé části uplatněn **sólový nástroj** (flétna, hoboj, trubka, trombon), patří **nahoru** s výjimkou fagotu a violoncella (basových nástrojů).

Konkrétní rozložení hlasů v partituře ukazují následující příklady. Nástroje napsané na jednom řádku se píší do jednoho řádku, odchylky v rytmu či frázování se zanášejí jako poznámka. Nástroje uvedené u posledního příkladu v závorce ukazují případ, kdy jsou nástroje colla parte se zpěvem.

**1. Sólový zpěv, dvoje housle, viola, basso continuo:**

1. housle  
2. housle  
viola  
zpěv  
varhany, violone, violoncello

**2. Trombon sólo, dvoje housle, zpěv, continuo**

trombon  
1. housle  
2. housle  
zpěv  
varhany, violone, violoncello

**3. Sbor, dvoje housle, koncertantní fagot, continuo:**

1. housle  
2. housle  
soprán  
alt  
tenor  
bas  
fagot  
varhany, violone, violoncello

**4. Sbor, 2 housle unisono, viola, 2 koncertantní trombony (tj. nejdou colla parte), continuo**

1. housle, 2. housle  
viola  
1. trombon  
2. trombon  
soprán  
alt  
tenor  
bas  
varhany, violone, violoncello, fagot

**5. Sbor, 2 housle, 2 trombony, trubky, tympány, continuo.**

1. trubka, 2. trubka  
3. trubka, 4. trubka  
tympány  
1. housle  
2. housle  
1. trombon  
2. trombon  
soprán (+ housle)  
alt (+ 1. trombon)  
tenor (+ 2. trombon)  
bas  
varhany, violone, violoncello, fagot

## **Praktické pokyny ke spartaci:**

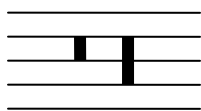
1. Pořídte si **rastrový notový papír** s počtem řádků odpovídajícím počtu partů. Pro skladbu s obsazením CATB, 2 Vni, Org se nejlépe hodí 14linkový papír (vejdu se tam 2 osnovy pod sebe). Doporučuji používat maximálně 16linkový, větší počet linek už není příliš přehledný. Dobrý notový papír nenajdete všude, ale vždycky ho mají v hudebním oddělení u Barviče (cena 5 Kč za arch velikosti B4, o něco větší než A4).
2. **Pište tužkou!** I když se vám nepodaří udělat žádnou chybu (což je téměř nadlidský úkol), jsou chyby plně původní party a tak se vám může stát, že budete přepisovat několik desítek taktů, než zjistíte, že se opisovač někde na začátku "sekl" o půl taktu.
3. Účelem spartace je hlasy spartovat, nikoli pouze napsat pod sebe. Dbejte proto na **rozložení dob v taktu**, aby se vám nestalo, že napíšete všechny hlasy a pak zjistíte, že ten poslední má běhy v 32tinách a že se vám tam prostě nevejde. Dlouholetá praxe ukazuje, že **nejlepší je si hned na začátku stanovit, jak velký prostor bude určitá notová hodnota zaujímat** – k tomu se právě hodí ten rastrový papír, kde můžete do každého „chlívečku“ sázet jednu osminku.
4. Na začátku každého úseku či věty si spočítejte hlasy, které se v něm budou angažovat. **Napište si záhlaví, tj. původní a nové klíče a názvy hlasů (podle originálu)**. Názvy hlasů stačí napsat pouze na začátku (nikoli na začátku každé osnovy); pokud se ovšem v průběhu skladby jejich počet mění, je nutno je opět napsat. Dobře si prohlédněte jednotlivé hlasy, zvláště si všimněte, jestli některé z nich nejdou unisono, ty se zapisují **do jednoho řádku**. Pokud nějaký hlas celou větu mlčí, jeho řádek **vynechejte** – pokud se vám nechce psát několik desítek taktů s celými pomlčkami.
5. **Začněte zapisovat odspodu**, tedy od varhan (nadepsané Organo). Bývá v nich nejméně chyb, navíc vám ukazují průběh skladby, nástupy hlasů, kadence atd. **Podle basového partu se v této době dirigovalo**, byl tedy většinou nejlépe obhospodařován. Generálbasové značky prozatím nepište, až později při kontrole hlasů. Pak si zkontrolujte, jestli hrají ostatní basové nástroje (Violone, violoncello, fagotto) s varhanami, nebo mají vlastní koncertantní part, který by v tom případě patřil nad varhany. Poté přijdou na řadu zpěvní hlasy. Pak teprve se pusťte do houslí, které hrají **často celé úseky unisono**, někdy navíc se sopránem, takže si můžete ušetřit spoustu práce – napíšete prostě k již zapsanému partu poznámku „con Violino Secondo“, respektive „con Violini“. Stejně tak naložíte s partem altového a tenorového pozounu. Nakonec napíšete trubky a tympany.
6. Při spartaci je nejdůležitější se **neztratit**. Nejlépe uděláte, když budete postupovat po malých několikataktových úsecích, podle kadencí, sólových a sborových úseků atd. Nejhorší je dojít až na konec a zjistit, že vám v jednom hlase přebývají či chybí dva takty. **Neustále si všechny hlasy kontrolujte s varhanami**, které jsou díky své fundamentální funkci v tehdejší hudbě a systému generálbasových značek nejspolehlivějším vodítkem. Pokud se nemůžete hnout z místa, **zkuste jít odzadu**, neboť na poslední notě se vždycky všichni sejdou.
7. **Nakonec si hlasy zkontrolujte a запиšte generálbasové značky**. Ty vlastně představují vyčíslení intervalů nad basovou notou a přesně vám říkají, které noty včetně posuvek jsou ve vrchních hlasech (např. 6 s # nad A v basu znamená, že někde nahoře musí být fis).

8. **Posledním krokem je zapsání textu.** Zde je třeba pečlivě sledovat jeho podložení a **rozčlenění trámečů a praporků (praporky = slabiky, trámec = legáto)**, případně také text v dalších hlasech. Pokud je podkladem skladby některý známý liturgický text (mše, requiem, propriální část, antifona), vezměte si ho jako předlohu. Většinou platí, že na těžké době taktu je přízvučná slabika. Jednotlivé slabiky slova, pokud jsou od sebe vzdáleny např. kvůli koloratuře, se zapisují **čárkovaně uprostřed slova**, např. Ky - - - rie. Poslední prodloužená slabika slova se zapisuje **nepřerušovanou čarou dole**, např. alleluja\_\_\_\_\_.

### ***Notační zvyklosti 18. století a její odchylky od dnešní praxe***

1. **Předznamenání** se někdy psalo na všechny linky, kterých se týkalo – tedy křížek pro fis najdeme na první lince svrchu i první mezeře zespona. **Pozor na zmatení počtu křížků!** Takovéto předznamenání upravujeme podle dnešní praxe.
2. **Předznamenání může mít o jeden křížek či bé méně, než je skutečná tónina skladby** (např. c moll se zásadně píše s dvěma b). Je nutno si je zkontrolovat s prvním a posledním akordem skladby a **určit tak správně tóninu**. Pokud předznamenání uvedeme do souladu s tóninou, musíme potom dát pozor na příslušné posuvky, zvláště v generábasu.
3. **Posuvka platí pouze pro notu, u které je uvedena.** Pokud tedy u následující noty se stejnou výškou posuvka není, může to znamenat odrážku. Doplnování posuvek a odrážek je ovšem velmi choulostivou záležitostí, tato doba ještě mnohdy uplatňovala modální myšlení a proto je třeba všechny tyto případy **konzultovat**.
4. **Bé nebo křížek může znamenat i odrážku.** Napíšeme odrážku, původní značku zaneseme do ediční zprávy.
5. Neobvyklé je psaní **vícetaktových pauz** – číslo udávající celkový počet pomlk se psalo výjimečně, místo toho byly používány speciální značky pro 1. 2 a 4 takty. Jeden takt pauz se píše normálně jako celá pomlka, dva takty jako svislá tlustá čára v jedné mezeře (tedy mezi dvěma linkami) a čtyři takty jako svislá tlustá čára přes dvě mezery. Kombinací těchto tří značek bylo možno zapsat libovolný počet pomlk.

dva takty    čtyři takty



6. **Ligatura** do následujícího taktu je někdy **suplována tečkou u noty, která je jednoduše zapsaná v následujícím taktu**. V tom případě je třeba si „odmyslet“ taktovou čáru a přepsat takto tečkovanou notu jako ligaturovanou osminku atd.
7. **Velký význam mají písmena S a T**, zvláště ve zpěvních partech, která znamenají Solo a Tutti. Je potřeba je přesně identifikovat a zapsat; mohou být velmi užitečná při spartaci, neboť ohraničují sólové a sborové úseky.
8. Dynamická znaménka se v této době nepsala, a když ano, měla mnohem širší význam než pouze udání hlasitosti. **Forte znamenalo ritornel či instrumentální mezihru, piano bylo**

**signálem nástupu zpěvního hlasu.** Znalost této praxe může rovněž napomoci při kontrole spartace. **Znaménka zapisujeme přesně podle pramene, pouze do hlasů, u nichž jsou** (nedoplňujeme k ostatním).

9. Text bývá zapsán nejrůznějšími **zkratkami**, např. Allo = Allegro, Ado = Adagio atd. Běžné písarské zkratky se týkají hlavně ustálených slov (Sctus = Sanctus) a je potřeba si je vyhledat ve zvláštních seznamech. **Pozor na záměnu písmen f a s.**
10. Co se týče **generálbasových značek**, k jejich rozluštění je třeba jen trochu cviku – jednotlivá čísla znamenají prostě intervaly, které se nacházejí ve vrchních hlasech ve vztahu k basovému tónu. Posuvka před číslem se vztahuje k příslušnému intervalu, zvýšení se zaznamenávalo také přeškrtnutím čísla. Pokud stojí posuvka osamoceně, vztahuje se vždy k tercii. Akordy jsou často psány zjednodušeně a je potřeba si k nim přimyslet další čísla, (zvláště 3, tedy tercii). Některé floskule byly natolik ustálené, že se již nepsaly. Je potřeba dát **pozor na umístění čísla**, pokud není napsané přesně nad notou, ale až šikmo za ní, znamená to, že příslušný akord přišel později, podle rytmického průběhu vrchních hlasů. **Ležatá čárka** znamená předržení akordu z předchozí noty při pohybu basu. **Svislé čárky**, případně s tečkou nahoře (1 1 1, nebo i i i) znamenají sólo, postup jediného.
11. **Frázování**, tedy rozložení obloučků, případně teček či klínků nad notami **přepisujeme přesně podle originálu** a doplňujeme pouze výjimečně, v analogických místech. Vlnovka nad opakovanými notami stejné výšky je obvyklá značka a měla by měla být graficky napodobena.
12. **Melodické ozdoby zapisujeme podle originálu**, patří mezi ně i malý křížek +, který znamená t – trylek.