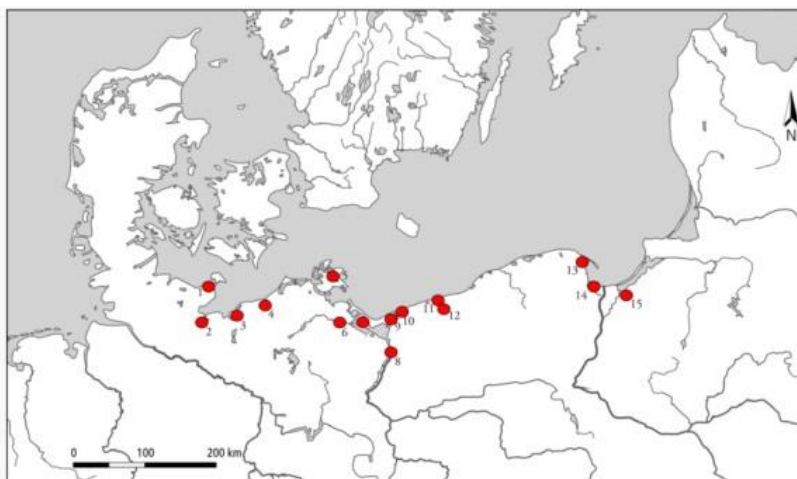


# EMPORIA SEVERNÍHO A BALTSKÉHO MOŘE

Petra Maříková Vlčková  
AEB\_37 Dálkový obchod raně středověké Evropy  
26.11.2015

## JIŽNÍ POBŘEŽÍ BALTU



Auf Handel und Handwerk spezialisierte Küstensiedlungen entlang der südlichen Ostseeküste: 1 Starigard/Oldenburg; 2 Alt Lübeck; 3 Groß Strömkendorf; 4 Rostock-Dierkow; 5 Ralswiek; 6 Menzlin; 7 Usedom; 8 Szczecin; 9 Wolin; 10 Kamień Pomorski; 11 Kolobrzeg; 12 Bardy/Świełubie; 13 Puck; 14 Gdańsk; 15 Janów Pomorski.

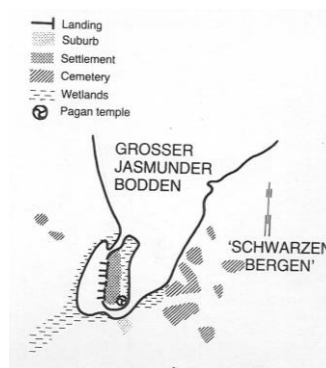
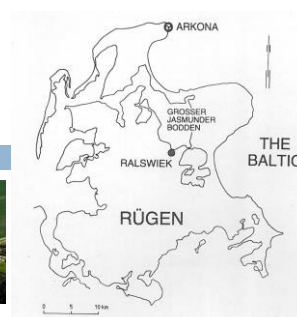
# WULFSTANOVA CESTA, CCA 880 AD



Často, jak již bylo zmíněno, se jedná o mapu, která ukazuje síť cest, které byly v té době v provozu. Tato síť cest byla velmi důležitá, protože umožňovala pohyb lidí a zboží mezi jednotlivými zeměmi. Na mapě jsou zobrazeny různé země, jako je Švédsko, Dánsko, Skotsko, Irsko, Norsko a Wyland. Síť cest je znázorněna čarami, které spojují tyto země. Jedna z cest je zvýrazněna červeně a nazývá se WulfstanoVA CESTA. Tato cesta byla velmi důležitá, protože umožňovala pohyb lidí a zboží mezi jednotlivými zeměmi. Na mapě jsou také zobrazeny různé města a vesnice, které byly v té době v provozu. Síť cest byla velmi důležitá, protože umožňovala pohyb lidí a zboží mezi jednotlivými zeměmi.

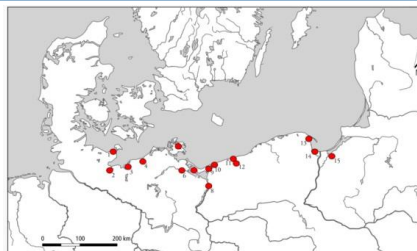
## RALSWIECK

- Ostrov Rujána: slovanský kmen Ránů
- Jaromasburg:
  - ▣ Kultovní místo Ránů na Arkoně
  - ▣ 1168: dobytý a spálený dánským králem Valdemarem I.
- Ralswiek:
  - ▣ Hlavní obchodní centrum
  - ▣ Založení: 3./3. 8. stol.
  - ▣ Nález dřevěných lodí a depot islámských mincí (2211) – největší mincovní depot v Pobaltí
  - ▣ Vypálený Dány



# POLSKO

- 3 hlavní oblasti:
  - Ústí Odry: Menzlin, Kamien Pomorski, Štětín, Voliň / Jumme
  - Ústí Parsęty: Kołobrzeg
  - Visly: Janow Pomorski/Truso, Gdaňsk
- Vliv emporií podél Baltského pobřeží na vznik EM polského státu – Měšek I.



Auf Handel und Handwerk spezialisierte Küstensiedlungen entlang der südlichen Ostseeküste: 1 Stalgar/Oldenborg, 2 Alt Lübeck, 3 Groß Strömkerdorf, 4 Rostock-Dierkow, 5 Ratowiek, 6 Menzlin, 7 Ueckow, 8 Szczecin, 9 Wolin, 10 Kamien Pomorski, 11 Kolobrzeg, 12 Barty-Dziwiedzie, 13 Puck, 14 Gdansk, 15 Janow Pomorski.



## VOLIŇ / JUMME

- Největší a nejdůležitější emporium na dolní Odře
- Písemné prameny: Ibrahim ibn Jakob
- Postupný vývoj a koncentrace obyvatel
  - Rozptýlené vesnické osídlení: 8. stol.
  - Změna v emporium: 9.-11. stol.
  - Zázemí: další sídliště S a J od centra (Silverberg)
- Emporium: citadela, město (srubová konstrukce) opevněné hradbou s dřevo-hlinitou konstrukcí (počátek 10. stol.), přístaviště, několik pohřebišť a pohanská svatyně (996)

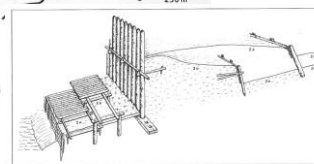
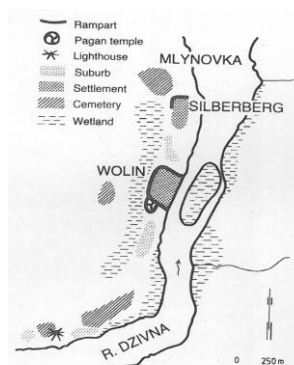
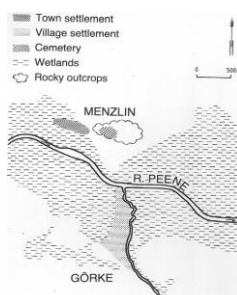


Fig. 5. Wolin-Old Town (Staré Město), Site 1, trench 5. Reconstruction of the town's rampart belonging to the second phase of the fortifications from the beginning of the 10th century (dated to 907 AD).

## MENZLIN – ALTES LAGER

- Významné emporium 9. (rané-1/2) a 10. stol.
- Sídliště: 18 ha
- Pohřebiště: jasné skandinávské rysy
  - ▣ Kamenné kruhy, tzv. kamenné lodě (12)
  - ▣ Dosud prozkoumané - ženy
- Výzkum: 1965-1969: zbytky dřevěného mostu

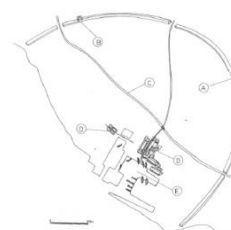


## TRUSO – JANOW POMORSKI

- Pomořansko, ústí Visly, poblíž Elbingu
- Napojení na Jantarovou stezku – nalezena dílna na zpracování jantaru
- Skandinávské emporium: ½ - 3. ¼ 10. stol.
  - ▣ 1000 mincí
- Archeologický výzkum: od 16. stol. – oblast Elbingu
  - ▣ Truso objeveno: 1982
- Plocha: 30 ha: kompletní geofyzikální průzkum
- Kvalitní publikace materiálu



A – defensive wall  
 B – defensive tower  
 C – main road  
 D – houses  
 E – harbour docks





December 07

Final Conference

## VÝCHODNÍ POBALTÍ – KYJEVSKÁ RUS

- První obchodní kontakty:  
6.-7. stol. – lov  
kožešinových zvířat
- 70tá-80tá léta 8. stol.:  
propojení s oblastí pod  
vlivem Chazarského  
kaganátu
- Tzv. „Okno na Západ“:  
oblast S pobřeží  
Ilmeňského jezera – řeka  
Volchov – J břeh  
Ladožského jezera – řeka  
Něva
- Úzké propojení  
vládnoucích elit v Pobaltí a  
na Kyjevské Rusi



# OBCHODNÍ STEZKY VARJAGŮ DO ŘECKA

- 3 historické stezky:
  - Řeky Volchov – Lovat' – Dněpr – Černé moře
  - Volha – Kaspické moře
  - Řeky Visla – Dvina (přes Litvu a Bělorusko): napojení na Dněpr v oblasti Smolenska/Gnězdovo
- Runové nápisy ve Švédsku





## Il'menské jezero

- Archeologický výzkum oblastí: od 19. století
- 26 sídlišť datovaných do konce 1. tis.
  - Většina: 9.-11. stol.
  - Lokalizace: na vyvýšených místech říčních teras

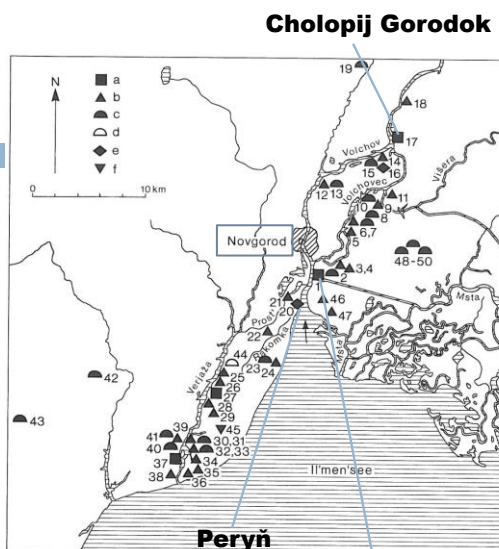
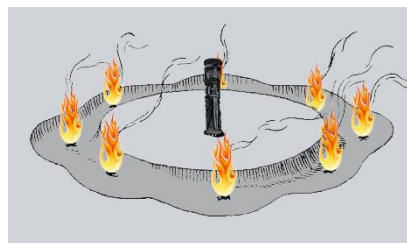


Abb. 11. Archäologische Denkmäler in Poozer'e und im Bereich um den Volchoh-gussfluss vom Ende des 1. Jts. n. Chr. a Alte Burgwälle; b offene Siedlungen; c *Sopki*; d mutmaßliche Plätze von *Sopki*-Anlagen; e heidnische Kultstätten; f kultischer Stein. – 1 Rjurikovo Gorodišče; 2 Nerovo; 3–4 Sitka I; 5 Sitka I; 6 Sitka I; 7 Sitka I; 8 Uberska; 9–10 Rodionovo; 11 Myza Speranskogo; 12 Nerovo; 13 Nerovo; 14 Nerovo; 15 Nerovo; 16 Nerovo; 17 Nerovo; 18 Sitka II; 19 Vodkoe; 20 Peryň; 21 Prose; 22 Jalema; 23–24 Derzgovye Motiny; 25–27 Georgii; 28–29 Vasil'evskoe I/II; 30–31 Ljuboeza; 32–33 Gorokovo; 34 Zabolot'e; 35–36 Erunovo; 37–38 Seregn Gorodok; 39–41 Zaval; 42 Okatovo; 43 Bazlovka; 44 Moiseeviči; 45 Gvozdec; 46–47 Šitovka I/II; 48–50 Mšaska.

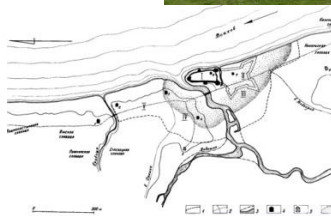
## PERYŇ

- 6 km od Velkého Novgorodu
- Kruhový průměr 21 m, ohně, dřevěný idol Peruna
- Prof. Sedov: místo s dlouhou sakrální tradicí: poslední – 10. stol.

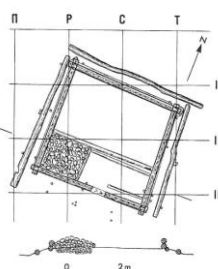
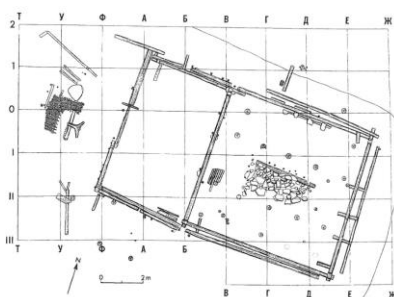


# STARÁ LADOGA

- Ústí řeky Volchov (výchozí pozice na říční cestě)
- Pol. 8. stol.: neopevněné sídliště
- Zástavba: řemeslnické dílny (kováři, zpracování neželezných kovů, zpracování jantaru a parohoviny)
- Nálezy: předměty vyrobené ve vikingském prostředí
- Protější břeh: pohřby v lodích (18) – pohřebiště Plakun: jediné „vikingské“ pohřebiště v Rusku
- **Pisemné prameny:** Povest' vremennych let: 862: Rurik zmíněn jako zakladatel Ladogy
- Archeologický význam: 1909-1913, od 1972



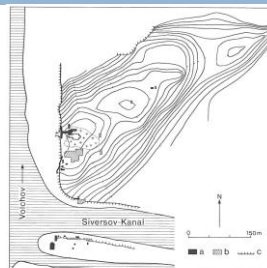
## Tzv. Zemljanoe gorodiště



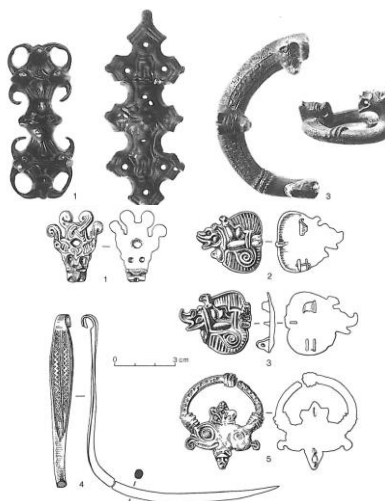
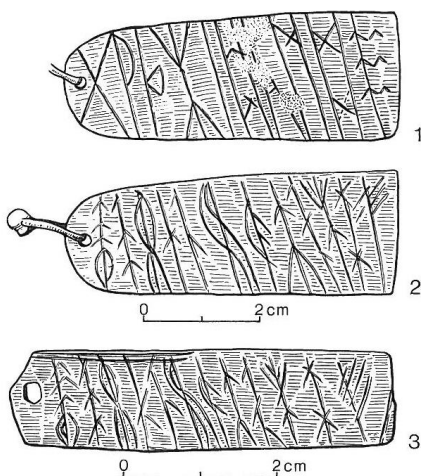


# Rurikovo Gorodiště

- Rozloha: nejméně 4 ha, 11-12 m nad hladinou jezera
- Strategická poloha, výrazné zemědělské zázemí
- Dendrodata: nejstarší 889, 896
- Archeologický výzkum: od r. 1901
  - Systematický výzkum: od 1975: E. Nosov
- Nálezy:
  - Dirhamy (850-860)
  - Byzantské i skandinávské importy



Мб. 30. План от Старого Города к Голубого 1961-1976 и Голубого 1979-1989 в N. Масш. 1:200000000.



# VELKÝ NOVGOROD

- Nejstarší osídlení: 925-950 (dendrodata kolem 930)
  - Předchůdce: pravděpodobně Rurikovo gorodiště
- Písemné prameny: Holmgard
- Osídlení na obou březích ř. Volchov
  - Kreml
  - Kupecké předměstí
- 10.-15. stol.: 6-8 m mocné stratifikované souvrství
- Archeologický výzkum: od 1932: Arcichovskij
  - Texty na březové kůře: Rybina

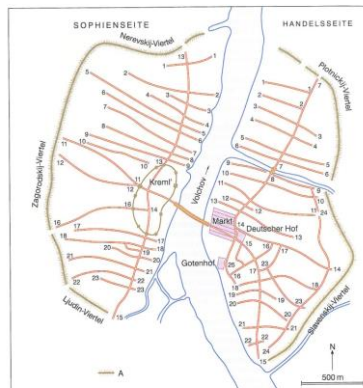
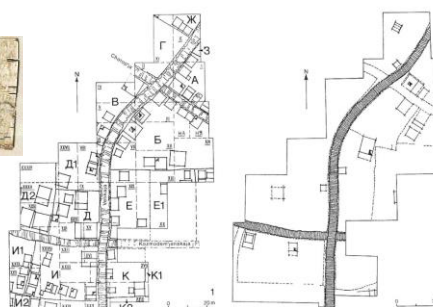
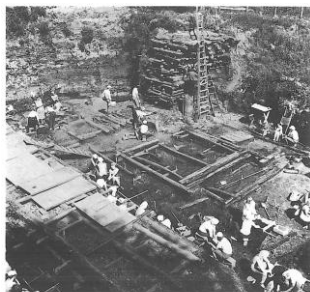


Abb. 5. Novgorod. Stadtplan des 10.–14. Jhs. mit Angabe der Stadtviertel und der Straßen (nach Drevnjaja Novgorodskaja Zemlja, 1932, S. 10).



**10. stol.**

**10./11. stol.**



**2. pol. 13. stol.**

**1. pol. 15. st.**

## GNĚZDOVO

- Jedno z nejdůležitějších míst spojovaných s přítomností Skandinávů v KR
- Strategická poloha:
  - Křižovatka obchodních cest: napojení cest podél řeky Lovat' k Dvině a Dněpru
  - na polovině cesty mezi Novgorodem a Kyjevem
- 9.-11. stol.; max. rozkvět: 10. stol.
- Následně význam a fci převzal Smolensk



## JAROSLAVL: SARSKOE GORODIŠTĚ, TIMEREVO A PETROVSKOE

- **Sarskoe gorodiště:** „Pevnost na (řece) Sara“
  - Jaroslavlská oblast – předchůdce Rostova
  - Nejdůležitější obchodní stanice na tzv. volžské obchodní stezce
  - Řemeslnická produkce: produkce železa, šperkařská dílna, hrnčířské pece
  - Depoty dirhamů: v místě i okolí
- **Timerevo:** jeden z největších mincovních depotů na S Evropy



## IZBORSK A PSKOV

- Izborsk: Jedno z hlavních center skandinávsko-ruských kontaktů
  - Archeologický výzkum: prof. Valentin Sedov
  - Kombinované složení obyvatel: Slované, Skandinávci, Ugrofinové
- Pskov: doklad kontaktů: komorová hrobka tzv. vikingské princezny
  - Dendodatum: 957



## BELOOZERSK

- Jedno ze nejstarších „měst“ – staronorské texty: *Kisema*
- Počátky: 8.-9. stol.
- 10. stol: přesídlení obyvatel
- Pravidelné uspořádání zástavby: sruby na parcelách
- Doklady řemesel: zpracování železa, drahých kovů, kostí a parohoviny a dřeva, hrnčířské dílny
- Importy: Skandinávie, Byzanc, Z Evropa, Bulharsko a Černé moře

