



Denár Slavníkovce Soběslava (líc), před r. 995

hlava druhá

ČESKÉ KNÍŽECTVÍ V 11. A 12. STOLETÍ

I. ROMÁNSKÁ KULTURA A PŘECHOD K ROZVINUTĚJŠÍM ETAPÁM STŘEDOVĚKU

Evropský Západ prošel v 11. a 12. století civilizačním rozmachem, který natrvalo posunul do popředí středověkého světa románské oblasti Francie a Itálie. Předpokladem nového vzestupu těchto zemí bylo překonání důsledků rozdrobení franské říše a pustošivých útoků Normanů a Maďarů. Řešením však nebyl vznik nové velké říše, jako tomu bylo na německém území, ale nejdříve rozkvet regionů, podmíněný prosazením dědičnosti lén, proměnami v osídlení a v obrodě měst. Výrazem citění a myšlení této epochy bylo umění nazvané podle zeměpisné polohy svých center „románské“.

Jednotícím rámcem pro nejen románské, ale i germánské, keltské a slovanské národy v západní polovině Evropy zůstala římskokatolická církev. Ne náhodou věnovala společnost největší úsilí na výstavbu chrámů. Vedle praktických problémů a každodenních sporů stála v popředí zájmu každého křesťana otázka spásy a posmrtného života. Myšlenka „*memento mori*“ (pamatuj na smrt) byla všudypřítomná a po celý středověk se stále – přes rozvoj světské kultury – prohlubovala od strachu z magického vlivu děblů až po kontemplaci a vědomí viny. Přitom hrály důležitou úlohu mnišské řády, které vyjadřovaly dobové ideály zbožnosti, pronikaly na různá území bez ohledu na suverenitu feudálních vrchností a šířily zároveň úctu k papežství jako instituci nadřazené místním biskupským autoritám. Prvním velkým střediskem mnišské reformy byl benediktýnský klášter v Cluny (působil již v 10. století), jenž se postupně také stal největší románskou stavbou Evropy. V 11. století vznikly další reformně zacílené řehole, řád premonstrátů a cisterciáků, které se staly nositeli nejen vyhraněného duchovního životního stylu, ale také kultivace dosud převážně zalesněné krajiny, která po celé Evropě převládala.

Významnou roli sehrávala církev při stabilizaci vztahů mezi feudálními rody podporou tzv. *božích mírů*, k jejichž vyhlásování se zavazovali zejména králové. Společnost si byla vědoma ničivosti vnitřních střetů, ale

teprve hospodářská a právní výstavba panství a zemí vedla k překonání raně středověkých návyků. Přitom sehrávala důležitou roli města, která se obnovují jako autonomní komuny v Itálii a Francii, nebo vznikají při velkých, zejména biskupských centrech v Porýní či v Anglii.

Západ se tak formoval – přes řadu dílčích center a regionálních oblastí – jako svět s obdobným životním stylem a mentalitou. Lidé se díky zvýšenému mírovému pohybu (obchod, poutě) vytrhují z tradičních lokálních, rodových či klanových závislostí a jejich světový názor se postupně sbližuje. Největší událostí spojující evropské národy byly *křížové výpravy do Palestiny* (Svaté země), vyhlášené papeži k osvobození Božího hrobu v Jeruzalémě. Ty zároveň otevřely zaalpské Evropě bohatší kulturu východního Středomoří.

Rostoucí sebevědomí Západu se projevilo také v rozchodu mezi západní a východní křesťanskou církví (tzv. *Velké schizma*) v roce 1054. Již v dobách patriarchy Fótia se vyostřily spory mezi Římem a Cařihradem, vyvolané nejen územními zájmy v oblasti Středomoří, ale také rozdílnými názory na celibát a na základní teologické otázky. Západní pojetí víry bylo při tom ovlivněno filozofií sv. Augustina (žil 354–430). Vycházelo sice z priority duchovních principů, jimž má být každodenní a přírodní svět podřízen, ale zároveň přihlíželo k lidské spoluúčasti a spoluzodpovědnosti na obecných pravdách (symbolem je v tomto smyslu Kristus jako Bůh-člověk). „*Rozuměj, abys věřil, věř, abys rozuměl*,“ zní krédo sv. Augustina.

Z těchto ideových představ přizpůsobených potřebám dosud převážně agrární, klanové či vazalské společnosti vyrůstala také konkrétní podoba románského umění. Jeho základem byly jednoduché geometrické abstrakce, na jejichž schématu vznikaly nejen chrámové stavby, ale také výzdoba prezentující základní myšlenky církevního učení. Kristus zde ještě nevystupuje jako mučedník, nýbrž jako božský vládce, jak to odpovídalo mentalitě společnosti, která na prvním místě hodnotila vznešenou nadřazenost králů. Sochařství je začleněno do architektury na principu ornamentu, který se zase rozvíjí hlavně v knižní malbě. Románská architektura si udržovala elegantní ráz, typický pro společnost založenou na spoluvládě nejvyšší světské a duchovní aristokracie. Zároveň však vzniká v Itálii bohatá architektura městská.

Součástí světa románské kultury se stalo i české knížectví. Přemyslovský stát byl v důsledku nepříznivého vyústění vývoje v 10. století omezen ve svém územním rozsahu. Jeho expanze byla uzavřena vznikem státu polského a uherského, ale našel náhradu v budování vlastního zázemí cestou kvalitativních proměn v osídlení a organizaci státu. Ačkoli byl nejmenším státem střední Evropy, stal se respektovanou vojenskou silou, pro sousedy těžko ovladatelnou pevností a udržel si samostatné postavení

ve smluvním lenním vztahu k římskému císaři. Do soustavy Evropy doby románské byl zapojen nejen prostřednictvím knížecího dvora a církevních institucí, ale také vnitřně, proměnami v osídlení, vznikem šlechty, rozvojem velkých aglomerací městského typu a vývojem umění.

II. VÝVOJ ČESKÉHO STÁTU V OBDOBÍ SENIORÁTU DO ROKU 1125

II/1 *Přemyslovský stát mezi císařstvím Jindřicha I. a říší Boleslava I. Chrabrého.*

V roce 1002 nečekaně zemřel císař Ota III. Tím se zhroutila politická koncepce přestavby Evropy na universální křesťanskou říši se střediskem v Římě. Místo toho došlo ke střetu mocenských sil o znovurozdělení vlivu. Vládu v říši získal bavorský vévoda Jindřich II., ale polský kníže Boleslav Chrabrý opanoval říšské Milčansko a Míšeňsko. Mezi oběma rivalizujícími panovníky ležely přemyslovské Čechy. Jejich postavení bylo o to těžší, že v sousedství vznikly dva nové státy: Polsko pod dynastií Piastovců a Uhry vedené vládnoucím rodem Arpádovců.

Nový český kníže **Boleslav III. Ryšavý** (999–1002, leden–únor 1003) nahrazoval svou neschopnost krutostí, která byla nepřijatelná i pro drsnou českou aristokracii. Zatímco mladší bratři Jaromír a Oldřich si zachovali život útekem do Bavor, předáci se Boleslava III. zbavili za pomoci jeho polského bratrance. Na stolec byl dosazen neschopný opilec **Vladivoj** (1002–3), zřejmě Přemyslovec, který si dal jako první český kníže udělit Čechy v léno od římského panovníka. Po jeho smrti Čechy ovládl Boleslav Chrabrý. Ten však nezískal v zemi úplné uznání a umístil na česká hradiště své bojovníky.

V nepřátelství mezi Jindřichem II. a Boleslavem I. Chrabrým se Čechy záhy postavily na stranu Římské říše. Již v roce 1004 vystoupil **Jaromír** spolu s králem Jindřichem do země a polské posádky byly vytlačeny. Romantické úvahy o „slovanské veleříši“ mohly ovšem tehdejší české předáky stěží napadnout a tím méně nadchnout. Polská říše v té době představovala mohutný kořistný útvar ovládaný družinným vojskem a sahající od Labe po Dněpr. Státní moc a národnost byly teprve ve stádiu zrodu. Římský král a poté císař Jindřich II. respektoval postavení Čech a dostalo mu jejich přičlenění k říši formou lenního svazku, který s ním předtím uzavřel kníže Vladivoj.

Roku 1012 se vlády v Čechách zmocnil **Oldřich** a asi roku 1019 dobyl na Polácích Moravu. Později zde předal správu svému synu Břetislavovi, zrozenému z nelegitimního svazku. Břetislav si musel z tohoto důvodu vy-

nutit sňatek s Jitkou z rodu Babenberků jejím únosem. Po nových střechtech mezi Oldřichem a Jaromírem, které vyvolalo vměšování říše, byl po Oldřichově smrti nastolen s Jaromírovým souhlasem za knížete **Břetislav**.

II/2 *Expanze knížete Břetislava I.*

V době Břetislavova nástupu (vládl v l. 1034–1055) se polská říše zcela rozpadla a na jejím území došlo k pohanské reakci. V Římské říši zemřel první císař z nové dynastie sálské Konrád II. Této příznivé vnější situace chtěl Břetislav využít ke změně středoevropské konstelace a v roce 1039 uskutečnil mohutné tažení do Polska. Kořistný vpád sledoval zároveň dva strategické cíle: obsazení Slezska a přenesení ostatků sv. Vojtěcha, Radima a dalších světců z Hnězda do Prahy; Čechy se tak měly navrátit k odkazu Vojtěcha Slavníkovce a převzít úlohu centra církevní provincie. Před vyzdvižením ostatků se konalo pokání vojska a předáci se pak zavázali dodržovat křesťanské zásady vyhlášené knížetem (tzv. *Hnězdenská dekreta*).

Křesťanská Evropa ale zaujala jiné postoje, snažila se polský stát obnovit. S Břetislavem se střetl nový římský král Jindřich III., jeden z nejmocnějších středověkých vládců. České vojsko ho v roce 1040 sice zaskočilo a porazilo v zemské bráně u Brůdku (u Domažlic), ale v následujícím roce byl Břetislav sevřen na Pražském hradě a donucen ke kapitulaci. I nyní se říše omezila na lenní slib věrnosti, jenž se změnil ve spojenectví.

II/3 *Státní organizace a seniorátní řád*

V prvních desetiletích 11. století byl obnoven přemyslovský stát v rozsahu, který se pak udržel po řadu staletí prakticky až do novověku. Spjoval území Čech a Moravy, na němž se dotvářel středověký český národ. I když obyvatelstvo bylo ještě mnohde krajově izolováno, probíhalo zároveň jeho sociální a jazykové sblížení, zejména v důsledku existence velmi dynamické vrstvy knížecích předáků a bojovníků, působení církevní organizace a (byť dosud omezené) směny.

Celé území tvořilo jeden celek plně podřízený pravomoci knížete. Cílem politického systému českého státu bylo především zaručit jeho stabilitu a kontinuitu. Reálným nebezpečím pro každý středověký stát v dobách před upevněním stavovských institucí byly dynastické spory a hrozba územního rozpadu. *Rozdělené království je proti přirozenému stavu a pustne*, zdůrazňoval biblickou myšlenku kronikář Kosmas. Proto se i v českých podmínkách udržovala silná autorita vládce, vycházející z tradičních domácích vzorů, posilovaných církevní autoritou. Kníže nastupoval vládu dosazením na kamenný stolec na Pražském hradě (ještě z po-

hanských dob) a na základě tohoto rituálu přebíral „vlastnictví“ nad celou zemí. Nejen družina věrných, ale všichni obyvatelé byli jeho poddanými a „čeledí“. I jako křesťanský panovník personifikoval nastolený kníže veškerou právní („veřejnou“) moc, vystupoval otcovsky, ale zároveň despoticky a krutě.

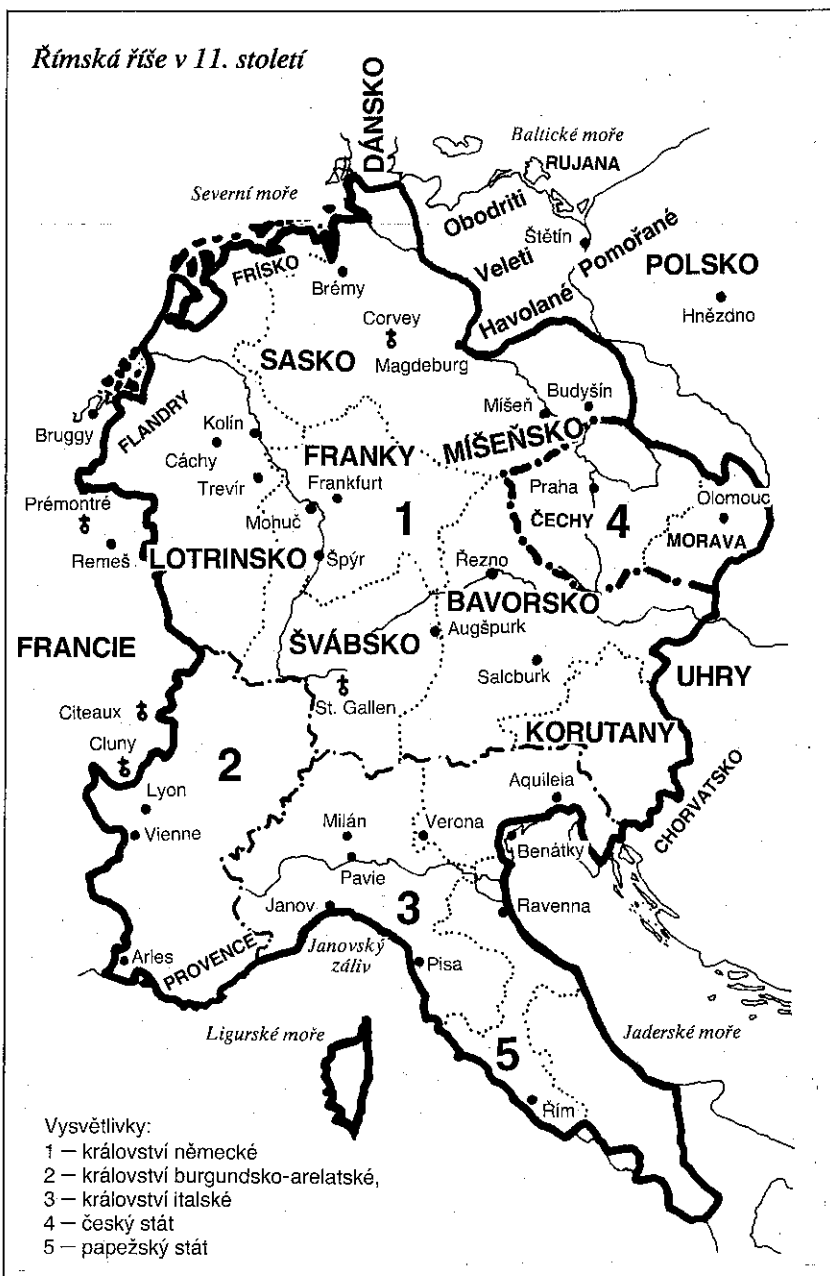
Aby se předešlo dělení státu a sporům mezi členy dynastie, převládá z Břetislavova rozhodnutí tzv. **seniorát**, zásada, že úřad panovníka má náležet tomu nejstaršímu. Mladším Břetislavovým synům byla předána místní správa a vláda na Moravě. Polovinu Moravy tvořilo Olomoucko, druhá – Brněnsko – byla počátkem 12. dále rozdělena vznikem Znojemska. Na rozdíl od občasných přemyslovských údelů v Čechách (Žatecko, Hradecko, Plzeňsko) se moravské úděly staly v praxi dědičnými; nepochybně pro přílišnou vzdálenost pražského centra. Cílem moravských knížectví byla obrana státu proti Uhrám (Olomoucko) a Rakousku (Brněnsko). Měly tedy vojensko-správní podstatu. Každý z moravských knížat měl teoreticky nárok na vládu v Čechách.

Jednotnou správu a obranu státu zabezpečovala **hradská soustava**, která byla rozšířena z Čech na Moravu. Náležela k ní jak provinční střediska, tak řada lokálních i strážních hradišť. Na rozdíl od předchozích „kmenových“ center byla správní hradiště menší, umístěná často v jejich blízkosti (Kouřim). Správu řídil kastelán (český termín není doložen, snad „župan“) spolu s několika úředníky (sudí). Hradská správa organizovala shromažďování dávek, vojenské oddíly, vykonávala rozsáhlou pravomoc, která však ještě měla značně barbarské, kořistné rysy. Kolem předních hradišť byli soustředěni velmožové a bojovníci.

II/4 *Politický vývoj v druhé polovině 11. století*

Idea jednotného státu byla vystavena pokušení vládychtivých snah jednotlivých Přemyslovců a jejich osobních družin. Kníže **Spytihněv II.** hned po nástupu k moci dal zajmout údajně 300 moravských předáků a zbavil vlády na Moravě své bratry. Pokrok vůči panovníkům 9. či 10. století lze spatřovat v tom, že potencionální odpůrce své svrchovanosti nedal ani poráždit, ani zmrzačit. Je přitom zřejmé, že mezi českými a moravskými předáky neexistovala nějaká kmenová přehrada, družiníci volně přecházeli na území obou geografických celků a mohli se účastnit nastolovacích obřadů.

Vratislav II., dříve obět' Spytihněvových zásahů, hned v roce 1061 obnovil existenci moravských údelů; každý z těchto knížat měl titul knížete moravského a nárok na český stolec. Obtížnější byla záležitost mladého Jaromíra, který byl určen za biskupa pražského. Biskupství spojovalo celé



území státu a bylo důležitou oporou panovníka. V Jaromírových rukou se však mohlo stát nezávislým duchovním, ev. říšským knížectvím. K oslabení tohoto centralismu založil Vratislav dvě nové instituce – biskupství moravské se sídlem v Olomouci (1063) a kapitolu vyšehradskou, přímo podřízenou papeži.

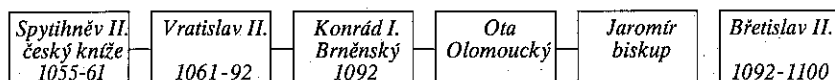
V období Vratislavovy vlády došlo k tzv. **boji o investituru** mezi císařem Jindřichem IV. a papežem Řehořem VII. Obřad investitury (odevzdání berly a prstenu) znamenal uvedení do biskupského (opatského) úřadu, které císař vykonával ze své světsko-duchovní autority; s jeho souhlasem měl nastupovat i papež. Církev naproti tomu již požadovala právo kanonické volby a nadřazenost papeže vůči císaři.

Spor o investituru ve své podstatě signalizoval krizi tradičního pojetí císařské autority. Pro pokročilejší západní a jižní Evropu narůstal duchovní význam papežství jako jediné universalistické moci. Dokládá to zejména široká odezva na papežovu výzvu k 1. křížové výpravě do Palestiny (vyhlášena 1095), která se převážně uskutečnila silami franko-normanských feudálů s podporou italských měst. Tím se Západ otevřel vyspělejšímu Středomoří. Králové Anglie a Francie uzavřeli s papežem konkordáty, v nichž uznali práva kanonické volby biskupů a podrželi zároveň svrchovanost koruny nad jejich územím. Ústup císaře však znamenal závislost Říše na papeži a oslabení základů říšské moci, které představovala říšská biskupství a kláštery. K tomu nakonec došlo, a v zoufalém zápase obou stran byli dosazováni protipapežové i proticísařové.

Zatímco Polsko a Uhry sledovaly gregoriánskou (prořehořskou) politiku, Vratislav II. vystupoval na straně Jindřicha IV. Biskup Jaromír podporoval gregoriánskou stranu a byl dokonce v kontaktu s jejími hlavními představiteli. Polský Boleslav II. Smělý získal roku 1076 od papeže královskou korunu; Vratislavovi poskytl hodnost „**krále českého a polského**“ zase roku 1085 císař. Česká vojska se účastnila bojů s císařovými odpůrci v říši, Vratislav obdržel v léno Míšeňsko a získal slib na získání Rakouska. Z těchto území zůstaly součástí Čech Budyšínsko a Zhořelecko.

Na sklonku Vratislavovy vlády došlo k odboji jeho syna **Břetislava**, který podpořila „mladší“ a nižší část aristokracie; to bylo příznakem přežívání dosavadního systému spoluvlády rodové elity předáků a projevem nedůvěry ve starobylý systém seniorátu. Břetislav byl sice poražen, ale po epizodické vládě strýce Konráda se ujal vlády. Vnitřní napětí však pokračovalo, Břetislav II. se obklopil vlastními stoupenci a nechal vypudit část předáků (Vršovci – uchýlili se do Polska). Brzy nato zbavil moci brněnské Přemyslovce. Roku 1100 byl na loveckém dvoře ve Zbečně zavražděn.

Přemyslovci v 2. polovině 11. století



II/5 „Cesty na strmý vrchol slávy“ v první čtvrtině 12. století

Po Břetislavově smrti byl nejstarším Přemyslovcem právě vyhnáný Oldřich Brněnský, ale předáci a biskup Heřman povolali na stolec Bořivoje II. Toto narušení seniorátu připravoval již Břetislav II., když Bořivoje označil předákům za svého nástupce a dal mu „předem“ odevzdat lenní korouhev roku 1099 od krále Jindřicha IV. Tím chtěl Břetislav zúžit nástupnictví jen na větev Vratislavových synů.

Kníže Oldřich musel své nároky prosazovat se zbraní v ruce, ale dosáhl jen obnovení vlády své rodové větve v Brně. Ale i Bořivoj měl velké obtíže, protože se do Čech vrátili i nedávno vypuzené rody a Vršovci tehdy ovládali Žatec, Litoměřice a Libici. Bořivoj nedůvěřoval ani Břetislavovým rádcům (Hrabišici) a podněcoval vzestup nové vlastní družiny. Tím byla zcela narušena křehká vnitropolitická stabilita a na vládu pomýšleli i další Přemyslovci. Mentalitu jejich bojovnických družin vyjádřil přední rádcce Svatopluka Olomouckého slovy:

„Ještě jsme neučinili ze svých hlav most, po kterém se přichází na stolec . . . Ale ne vždy zbraní, nýbrž častěji lstí se přichází na strmý vrchol slávy.“

Podle tohoto návodu Svatopluk Bořivoje roku 1107 svrhl a ve shodě s jeho bratrem Vladislavem (jenž se měl stát jeho nástupcem) byl dosazen na stolec. Český stát se za jeho vlády jakoby vracel někam do 9. století. Kníže strávil své panování v sedle na vojenských výpravách proti Uhrům a Polákům a do vnitřních záležitostí zasáhl vyvražděním Vršovců v roce 1108. Byl to drastický masakr, jemuž padli za obět' všichni v Čechách přítomní Vršovci včetně dětí, jejich příbuzní a přátelé: tím se zároveň obohatila Svatoplukova družina. V následujícím roce byl Svatopluk zavražděn.

Jeho družina se pokusila prosadit za vládce jeho bratra Otu, ale čeští předáci obhájili nástup Vladislava I. Ten se ještě musel vyrovnávat s morálními nároky svého staršího, ale neschopného bratra Bořivoje. Vladislav však obnovil integritu českého státu. Na sklonku jeho života ve snaze vyhnout se dalším krvavým obětem převzala aristokracie spolu s královnou Svatoavou, vdovou po Vratislavovi II., iniciativu do svých rukou a dohodou na Vyšehradě byl určen za nástupce Soběslav I. Definitivní opuštění seniorátu uznal i jeho dosavadní obhájce kronikář Kosmas.

II/6 Duchovní struktury společnosti v 11. století

Představy obyvatel českých zemí měly v 11. století ještě převážně archaický ráz. Společenství stále tvořilo jistý, byť christianizovaný a státotvorný „mir“, v němž nositelem veřejné moci zůstával český kníže. Úzkou propojenost duchovní a světské moci symbolizovala přestavba rotundy sv. Víta na románskou baziliku knížetem Spytihněvem II. Od doby vlády Vratislava II. narůstal význam kultu sv. Václava jako jednotícího symbolu státu. Vratislav II. sám přesídlil na Vyšehrad, který zůstal panovnickým sídlem až do poloviny 12. století.

Církev dosud tolerovala některé pozůstatky pohanství, proti nimž rázně zasáhl až Břetislav II. Zajímavou roli sehrávala staroslověnská vzdělanost a liturgie, které našly poslední útočiště v Sázavském klášteře, založeném kolem roku 1033 Prokopem (+1053), kterého později církev svatořečila. Vliv této kultury na utváření jazykově českých projevů prozrazuje hymnus *Hospodine, pomiluj ny*. Definitivní konec staroslověnské kultury v Čechách učinil Břetislav II., který slovanské mnichy ze Sázavského kláštera vyhnal (roku 1097).

Staroslověnská kultura měla v porovnání s univerzální evropskou kulturou, rozvíjející se na základech latinské vzdělanosti, konzervativní charakter. Představitelem latinské evropsky orientované inteligence byl u nás kronikář Kosmas, autor *Kroniky české* (před 1125), v níž zachytil české dějiny od mýtických počátků až do své současnosti.

V benediktýnských klášteřích blízko Prahy (Břevnov, Ostrov u Davle, Sázava) pokračovala tradice knižní kultury. K reprezentaci Vratislava II. byl vytvořen v zahraničí na českou objednávku nádherně iluminovaný *Kodex vyšehradský*.

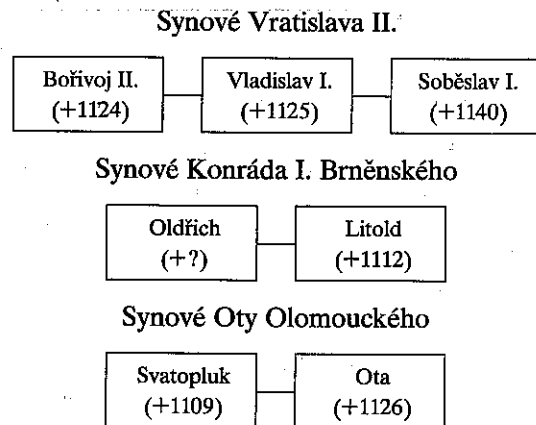
III STÁTNÍ MOC A POČÁTKY ŠLECHTY

III/1 Soběslav I. a symbolický význam bitvy u Chlumce

Od 12. století se v důsledku sílící kolonizace, obchodní výměny a kulturní tvorby dostávají i ve střední Evropě do popředí nové národní a sociální síly – šlechtické, měšťanské i poddanské. Hospodářský a duchovní rozvoj v Evropě na obdoby základech se více sblíží, ale na různém stupni vyzrálosti a s odlišnými politickými následky. Zatímco na západě se začíná formovat francouzské království jako dědičná monarchie (od Ludvíka VI., jenž ještě neměl ani přístup k moři, po Filipa II.), upevňuje se v Němcích moc knížat a v Itálii městských komun. Císařství si hledá vlastní opory při kolonizaci u ministeriálů (služebných rytířů) a prvních měst v německých oblastech, konkordátem wormským (1122) bylo však nuce-

no uznat kanonickou volbu biskupů. Příznakem nastupující doby národních monarchií bylo dobrovolné shromáždění francouzsky hovořící šlechty z různých území v roce 1124 pod korouhví Oriflamme ze Saint-Denis proti útoku říšského vojska.

Přemyslovci za bojů o trůn 1100–1125



V tomto vývoji zaujaly zprvu jen skromné místo i Čechy. V roce 1126, zcela obdobně k mnohem vyspělejší Francii, se shromáždilo vojsko české šlechty pod korouhví sv. Vojtěcha připevněnou na kopí sv. Václava, aby odrazilo tažení nového římského krále Lothara III. Válka nebyla významná rozsahem, nýbrž právě projevy národního vědomí české aristokracie.

Podnětem k válce byl obvyklý přemyslovský spor o vládu. Soběslav I. vrátil Vratislavovi z linie brněnských Přemyslovců jeho úděl, o který tak přišel Ota Olomoucký, jenž předtím s Vladislavovým souhlasem vládl na celé Moravě. Je ovšem příznačné, že Ota se uchýlil k Lotharovi, aby mu napomohl k vládě v Čechách. Něco takového bylo v rozporu se zájmy šlechty. Její poselstvo proto Lotharovi prý sdělilo:

„Toto praví Soběslav: Moudrosti tvé, císaři, sluší vědět, že volba knížete českého nikdy nebyla závislá na vůli císaře, nýbrž vždy záležela na vůli předáků země české. V tvé moci je toliko stvrzení volby.“

I když tato slova z kroniky tzv. Mnicha sázavského jsou určitou aktualizací k době 70. let, v podobném duchu vyznívá i líčení Kanovníka vyšehradského. Pro české předáky byla bitva u pohraničního hradiště Chlumce na staré „srbské stezce“ do Merseburku především „božím soudem“, jenž

rozhodl mezi nároky císaře a vůlí české pospolitosti. Nesešli se jako pouhá Soběslavova družina, ale jako sebevědomí obhájci své země. Soběslav dosáhl vítězství, Ota padl, vztah mezi Lotharem a Čechami byl upraven podle formálního lenního vztahu.

III/2 Doba knížete (krále) Vladislava II. (I.)

V roce 1140 se uplatnila plně vůle šlechty, když dosadila na stolec mladého Vladislava II., syna Vladislava I. Nezkušený kníže se však zprvu špatně vyrovnával s „nesnesitelnou vládyčtivostí“ předáků (jak praví Vladislavův kronikář Vincencius) a spory vyvrcholily v letech 1141–42 válkou, v níž byl jako protikandidát postaven znojemský kníže Konrád. Po krvavé bitvě u Vysoké a neúspěšném obléhání Prahy se odboj rozpadl. Vladislavovi pomohl k obnovení moci král Konrád III., první vládce z dynastie štaufské.

Za vlády následujícího římského panovníka Friedricha I. Barbarossy se znovu vyhroutil vztahy s papežem Alexandrem III. Štaufové rozvinuli velkorysou imperiální politiku, zasahující až do Palestiny. Nadnárodní a polosakrální (od *sacrum* – *posvátno*) smysl císařství vyjadřoval nový název **Svatá říše římská** („národa německého“ se dodávalo až od 15. století). Český stát se na říšské politice podílel netradičně aktivním způsobem v době, kdy jeho diplomacii vedl pražský biskup Daniel. Roku 1158 obdržel Vladislav II. od císaře v Řezně královskou hodnost (jako král Vladislav I.). Císař si tím zajistil mohutnou účast Čechů na svém tažení proti Milánu v témže roce.

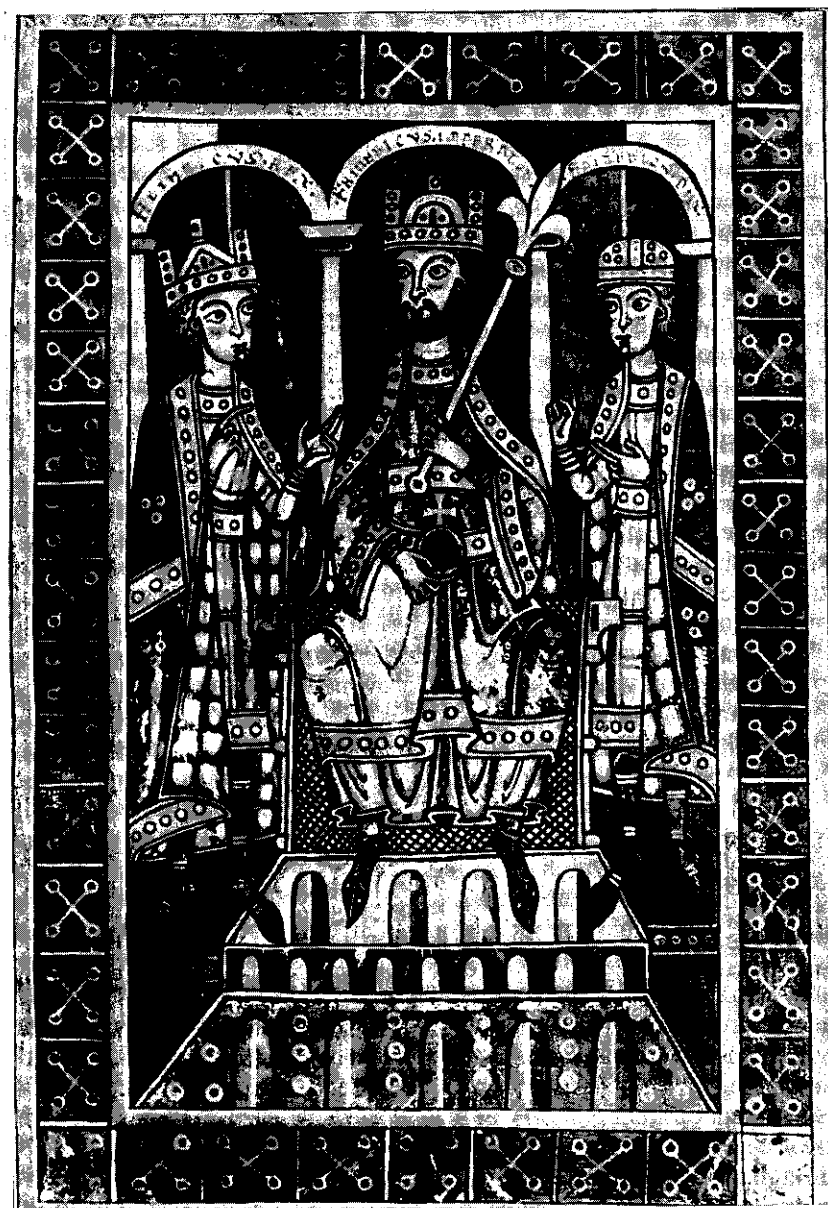
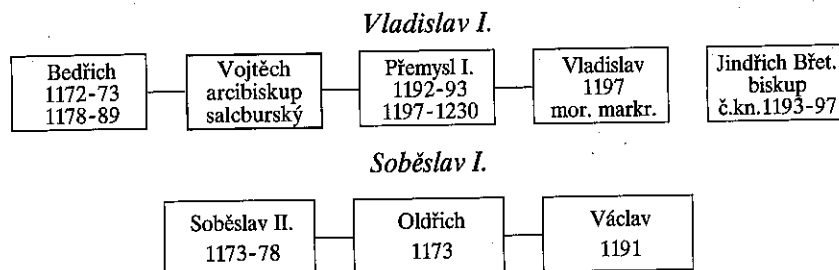
Po Danielově smrti chyběla osobnost, která by vtiskla česká politice koncepční ráz, odpovídající úrovni štaufského dvora. V roce 1172 se zapletla do sporu o salcburský metropolitní stolec, v němž se Vladislavův syn Vojtěch jako stoupenec papeže Alexandra dostal do konfliktu s císařem. To mělo závažné následky pro další vývoj. Vladislav se pokusil zajistit abdikací vládu a královský titul pro svého syna Bedřicha, jenž získal podporu šlechty, poprvé se tak stavící za princip **primogenitury** (nástupnictví nejstaršího syna). Císař však volbu neuznal a určil předákům za vládce jen s knížecím titulem Oldřicha (lenním symbolem bylo odevzdání pěti korouhví). Oldřich na místě předal břímě vlády Soběslavovi II., jehož pak šlechta s velkou nechutí přijala.

III/3 *Rozbroje mezi Přemyslovci v poslední čtvrtině 12. století*

Zásah říše vnesl dočasně zmatek s retardačními projevy do nově se utvářejícího politického systému českého státu; opět se mnozí Přemyslovci se svými bojovnickými družinami pokoušeli zmocnit buď ústřední moci v Praze, nebo vybudovat vlastní knížectví, a hledali podporu u štaufského dvora.

Soběslav II. (1173–1178) si nedokázal získat důvěru šlechtických předáků a nepodařilo se mu ani vytvořit dostatečnou protiváhu z řad nižších bojovníků (dostal přídomek „kníže sedláků“). V bojích mezi Přemyslovci se postupně ztrácela autorita českého vládce a ambiciózní členové dynastie opět hledali podporu pro své osobní cíle u římských panovníků, jimž za formální udělení léna slibovali bohatou odměnu. Na Moravě se podařilo znovu spojit úřední knížectví do jednoho celku Konrádu Otovi z linie znojenských Přemyslovců. Na řezenském setkání Přemyslovců a českých předáků s císařem Friedrichem I. Barbarossou v roce 1182 byla Konrádovi udělena hodnost markraběte jako říšského knížete, čímž vzniklo **markrabství moravské**. Samostatného postavení a hodnosti říšského knížete dosáhl v roce 1187 s přízní Štaufů také pražský biskup Jindřich Břetislav.

Tyto události bývaly v české i německé literatuře často hodnoceny z nacionálních hledisek (agrese proti české státnosti, rozdělení a podřízení českých zemí Štaufům). I když vznikem moravského markrabství a novým (jen dočasným) statutem pražského biskupství byla narušena tradiční jednota české knížecí moci, nejednalo se o iniciativní zásah říše, nýbrž o spory na české dynastické úrovni. Zároveň však lze nový vývoj chápat jako překonávání již zastaralého modelu vlády z dob Břetislava I. složitějším systémem hierarchizované feudální státnosti, typickým pro vrcholný středověk. Jednotu českých zemí a svrchovanost panovníka v Čechách

Přemyslovci z linie Vladislava I. a Soběslava I.

Císař Friedrich I. Barbarossa se syny Jindřichem I. a Friedrichem Švábským (Miniatura z Welfské kroniky, konec 12. stol.)

potvrdili Přemyslovci roku 1186 na schůzce v Kníně. Na českém trůně se pak vystřídali oba ambiciózní Přemyslovci, **Konrád II. Ota** (1189–1191) i **Jindřich Břetislav** (1193–1197).

Politickou elitou udržující kontinuitu státnosti a postupně eliminující okrajové zájmy jednotlivých Přemyslovců byla vyšší česká šlechta. Když zemřel v Itálii císař Jindřich VI., „*pan Přemysl (I.) a jeho přívrženci, totiž Černín a mnoho jiných . . . vytáhli ke Praze, odhodláni bud' zemřít, nebo získat sobě chléb a svému pánu Přemyslovi knížectví*“, zpravuje nás Jarlochova kronika o jednom z neúspěšných pokusů o převrat, na němž šlechta neměla zájem. Šlechta také zvolila za dalšího panovníka Přemyslova mladšího bratra Vladislava Jindřicha; ten však Přemyslovi (vládl již 1192–1193) roku 1197 dobrovolně ustoupil, čímž bylo období dynastických rozbrojů na konci 12. století ukončeno.

III/4 *Sídelní, hospodářská a právní „výstavba země“*

Termín *země* označoval od raného středověku jednak půdu a polnosti, jednak celou oblast státní svrchovanosti panovníka. Toto širší „vlastnictví“ vládce měnilo svou podstatu po celý středověk a bylo postupně omezovalo politickými právy stavů. V praxi to znamenalo, že „země“ se vnitřně emancipovala jako subjekt, především v důsledku rozmachu svobodné držby a práv vlastníků. Tím byla znemožněna cesta k státnímu despotismu a vytvářely se základy středověkého „právního státu“, omezeného ovšem zprvu jen na práva a svobody vrstev, které je také byly schopny obhájit.

Rozvoj pozemkové moci šlechty vedl sice ve středověku mnohdy k rozkladu větších celků, ale zároveň k jejich přetváření a ustanovení zemské správy. Perspektivními rysy „budování země“ byl poznamenán již průběh tzv. **vnitřní kolonizace** ve 12. století. Novým osídlováním se snažily zlepšit své postavení různé skupiny poddaných, ale především rodiny nižších i vyšších družiníků, které usilovaly o stabilizaci své moci.

Kolonizaci a rozvoj šlechty panovník v zásadě podporoval – šlechtické majetky zvyšovaly také jeho příjmy, zajišťovaly vojenskou sílu státu a vládce měl zájem na udržení pohraničních oblastí, narušovaných pronikáním německých kolonistů (hlavně na Loketsko a do Vitorazska, oblasti na česko-rakouském pomezí). I kníže se snažil rozsazovat nové poddané, často ve strážních funkcích, na okraji osídleného území a podněcoval svými fundacemi (tj. zakladatelskou činností) a dary velkou kolonizaci klášterní. Hlavním iniciátorem změn na venkově však zůstávala šlechta, která mnohdy v drobných střetech využívala své síly a autority k vytváření feudálních oblastí ochrany a vlivu. Výsledky osídlování před rokem 1200 by-

ly vzhledem k omezeným technickým možnostem a hospodářským podmínkám doby překvapivě – byla obydlena většina českého a moravského území, včetně krajů, které se v průběhu staletí germanizovaly. Do vysoko položených oblastí pohraničních hor ovšem kolonizace ještě nepostoupila.

Šlechtické rody spolurozhodující o českých dějinách v podstatě až do novověku byly zprvu soustředěny v oblasti mezi Bílinou, Ml. Boleslaví, Kouřimí, Prahou a Plzní, odkud pronikaly do celého státu. Z Čech také pochází většina předních moravských panských rodů. Nejrozsáhlejší šlechtické majetky se rozkládaly dále od centra státu, na okrajích staršího osídlení. V severozápadních a západních Čechách (po obou stranách Krušných hor) to byly držby rodu Hradišiců (zakladatelé klášterů v Oseku a v Praze Na Zderaze) a Hroznatovců (blahoslavený Hroznata, založil kláštery v Teplé a v Chotěšově), v Pojizeří zase Markvarticů (Klášter Hradiště). V jižních Čechách rozvinuli svá sídla Jiří z Milevska, Bavorovici a Vítek z Prčice, předek Vítkovců. Soustředění drobnějších držeb ve středních Čechách dokládá síť románských kostelíků, často s panskou tribunou; kostel a dvorec byly tehdy zakládány v areálech vsí. Šlechtická kolonizace se také rozvíjela např. v moravském podhůří Vysočiny (Koucnici).

Zakladatelská činnost šlechty přetvářela krajinu, určovala rozmístění sídel a hranice panství; ty byly stanovovány objížděním nebo obcházením. Typickým sídelním jménem z těchto dob jsou „újezdy“. Panství šlechty stála teprve na začátku svého vývoje. Vrcholem prestiže a moci šlechty však nebyla izolace na vsi, ale služba vládci a zastávání správních úřadů. To umožňovalo šlechtickým rodům získávat další prostředky k rozšiřování územního vlivu.

Teritorializace šlechty (tímto pojmem rozumíme různé stránky vztahu šlechty k zemi) neprobíhala jen ve sféře kolonizační a vlastnické, ale také právní, politické a ideové. Původní „právo“ bylo jen určitou směsí náboženských příkazů, kmenových zvyklostí a rodových tradic, které byly přeměňovány a rozvíjeny rozhodováním panovníka a jeho nejvyšších úředníků. Teprve v průběhu 12. století se situace mění a je zapotřebí respektovat mentalitu a právní zájmy vyspělejší vlastnické společnosti. Souhlas zemských předáků si vyžadoval již Soběslav I., když chtěl poprvé spiklenecky, usilující o jeho bezživotí. V roce 1158 musel Vladislav II. uznat některé zemské svobody (šlechta se odmítla účastnit tažení za hranice na své náklady). V roce 1189 vyhlásil kníže Konrád II. Ota v Sadské *Statuta*, která byla prvním psaným zákoníkem (text dochován z Moravy). Upevňovala princip svobodného vlastnictví pozemků a soudnictví (při soudech museli být přisedící z vyšší nebo místní šlechty). Vlastní soudní procesy si však dlouho udržovaly iracionální magické formy, k nimž patřily zejména tzv. boží soudy.

Společenské proměny měly nutně vliv i na další vývoj **politického systému** státu. Státní aparát, zejména panovnický dvůr, přijímá stále více formálně vazalských prvků podle evropských vzorů. Českého vládce i moravská knížata obklopují jak církevní hodnostáři (biskupové, opati, proboštové, arcijáhni), tak držitelé dvorských hodností (komorník, maršálek, číšník, stolník, lovcí, mečník aj.). Klíčovým nástrojem při vytváření osobní moci vládce a podpoře státotvorných sil bylo cílevědomé rozdělení lenních statků (*výsluhy*) či přidělováním správních úřadů (tzv. *beneficií*).

Základní okruh šlechtické elity se zřejmě stabilizoval až v době Vladislava II. Jeho moc se mění na vyšší feudální panování nad šlechtou, která sama již představuje „zemi“. Jak ukazují pečete panovníků dochované právě od Vladislava II., vládnoucí kníže v podstatě pouze přejímá do svých rukou a spravuje „*pax*“ (*mír, řád, stát*) sv. Václava.

Na rozvoji hospodaření, právní kultury a na průběhu kolonizace se podílely **kláštery**. Teprve zvýšení právní jistoty umožnilo jejich patřičný vzestup. Zatímco nejstarší kláštery patřily k řádu benediktýnů, od přelomu 11. a 12. století se šířily z Burgundska a Lotrinska řehole úzce spjaté s dobou kolonizační přestavby Evropy (cisterciáci, premonstráti). Klášterní komunity byly často vícenárodní; cisterciáckí a premonstrátské opatě se účastnili generálních synod v Prémontré a Cîteaux (lat. Cistercium). Kláštery uplatňovaly pokročilejší hospodářskou organizaci i technologie. Křížové výpravy do Palestiny uvedly v život křížovnické řády, kombinující rytířské a mnišské prvky života. Ty se orientovaly na praktickou charitativní činnost, ale zabývaly se také finančnictvím. Aby se však mohlo církevní vlastnictví realizovat na úrovni šlechtického, muselo se vymanit z četných, stále narůstajících povinností vůči provinčním hradům a jejich úředníkům. Kláštery proto získávaly od panovníků tzv. imunity (právní ochranu) v hospodářských a soudních záležitostech.

Kláštery v 10.–11. století

benediktýni: ČECHY – Sv. Jiří /ženský konvent/ (Praha), Břevnov, Ostrov, Sázava, Opatovice; MORAVA – Rajhrad, Hradiště

Kapituly: Sv. Vít (Praha), Stará Boleslav, Litoměřice, Olomouc, Vyšehrad, Sadská

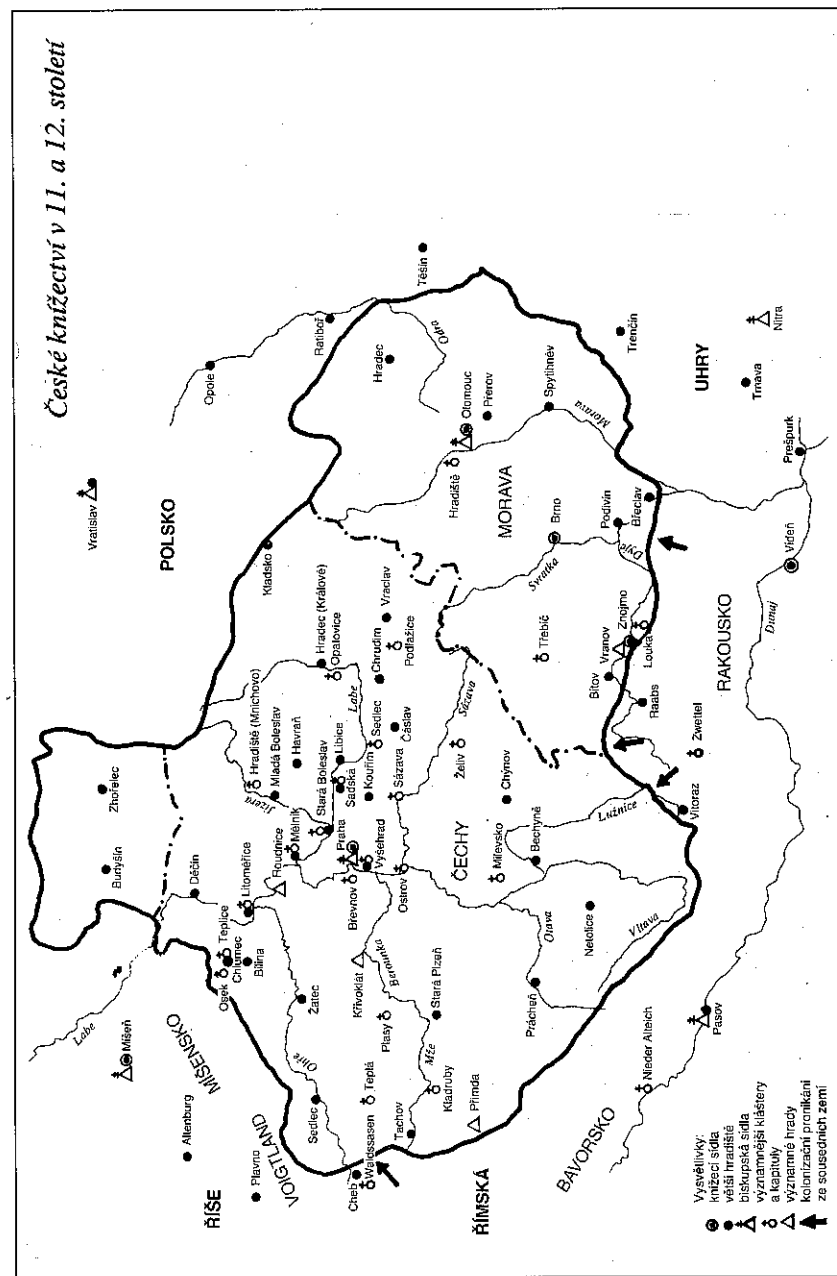
Kláštery založené ve 12. století

benediktýni: ČECHY – Kladruby, Postoloprty, Vilémov, Podlažice, Teplice /ž/; MORAVA – Třebíč

cisterciáci: ČECHY – Sedlec, Plasy, Nepomuk, Klášter Hradiště, Sv. Pole u Třebechovic, Osek

premonstráti: ČECHY – Strahov, Želiv, Doksany /ž/, Louňovice /ž/, Litomyšl, Milevsko, Teplá, Chotěšov /ž/; MORAVA – Kounice /ž/, Louka

johanité: ČECHY – Praha, Stříbro, Manětín, Kadaň, Kladsko



III/5 Kultura 12. století

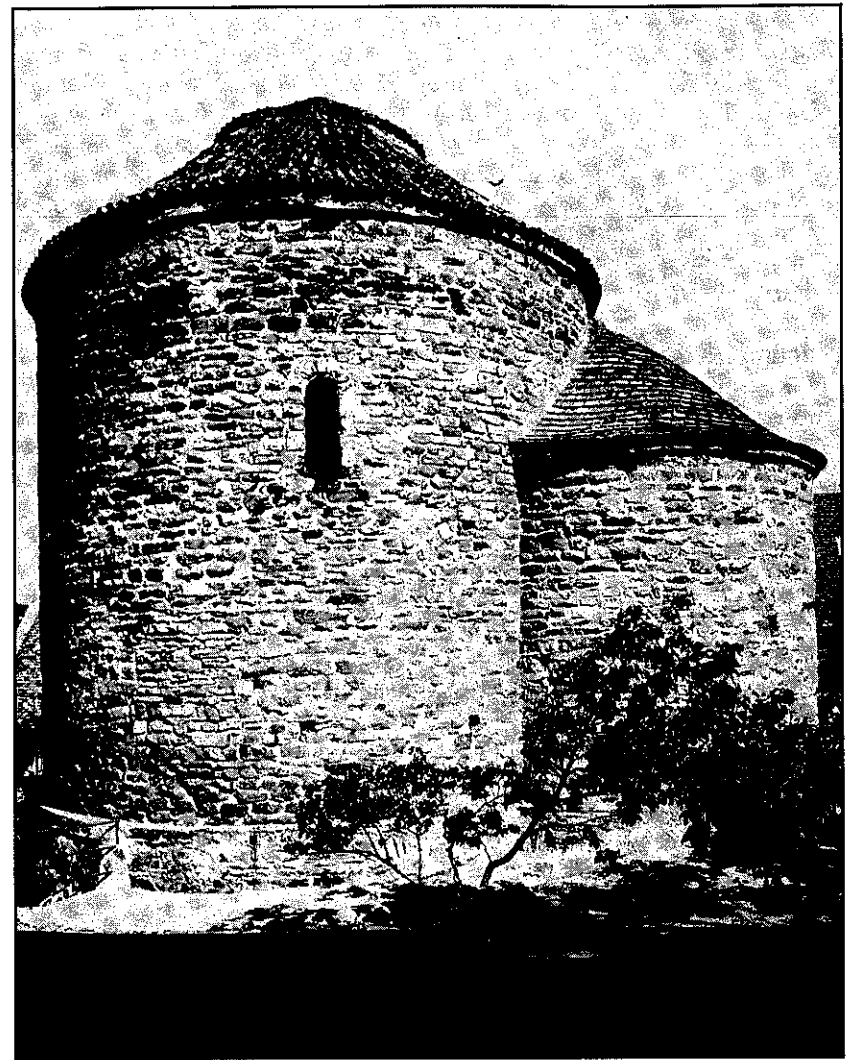
Tradiční dynastickou koncepcí české státnosti, založenou na přemyslovské pověsti, přibližuje evropsky unikátní výzdoba znojemské rotundy sv. Kateřiny (tehdy Nanebevzetí P. Marie), kterou dal pořídit kníže Konrád roku 1134 u příležitosti svého sňatku s Marií Srbskou; zobrazuje mýtické počátky rodu (Přemysl Oráč) a cyklus přemyslovských vládců, které jsou pak zařazeny do křesťanského ideového kontextu (postavy evangelistů, Kristus-vládce).

Pod vlivem „výstavby země“ a počátků šlechty se mentalita českého společenství výrazně proměňovala. Narůstá nejen sebevědomí, ale i religiozita mnohých členů aristokracie, jak o tom svědčí poutě urozených mužů a žen až do Palestiny. Představu Čechů o jejich důstojném postavení v křesťanském světě ukazuje monumentální obraz z Augustinova spisu *De civitate Dei* (O boží obci). V „Nebeském Jeruzalémě“ (věčné říši boží) se sv. Trojicí, anděly, světcí je také vyčleněn prostor pro čtyři postavy světců (sv. Václav, Vojtěch, Prokop, Ludmila) s nápisem *Boemienses* („Čeští patroni“). Jak objasňuje další nápis, „naděje, láska a víra daly tu místo spravedlivým Čechům“. Čechy se tak snažily smysluplně spojit výstavbu vnitřního řádu s obecnými křesťanskými ideály.

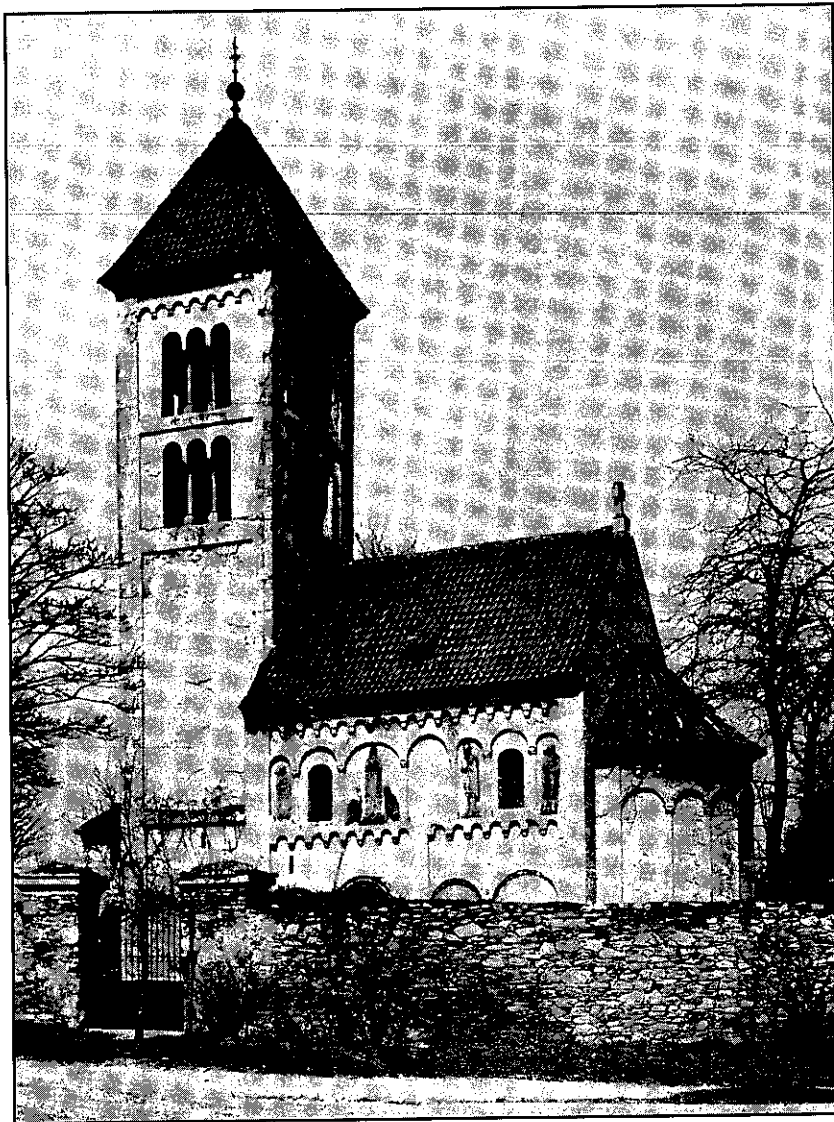
Iniciátorem duchovního života v 2. polovině 12. století byl zejména olomoucký biskup Jindřich Zdík, jenž podporoval řehole s augustiniánským zaměřením (johanité). V českých zemích již vzniká vlastní honosná knižní kultura. Střediskem bylo zejména Zdíkovo skriptorium, písařská dílna, kde vznikl např. *Olomoucký kolektář* (*Horologium*). Literární produkce z hradištského kláštera byla přenesena do Opatovic (*Hradištsko-opatovické letopisy*, *Opatovický homiliář*).

Nové stavby v románském slohu vznikaly v Praze, která se začala obnovovat po způsobu latinských (tj. především italských) „měst“, jak praví kronikář, od 30. let 12. století. Došlo k přestavbě svatojiříského chrámu na Hradě; dominantu Prahy doplnil nově založený Strahovský klášter, jehož románské zdivo je nyní skryto v pozdější barokní přestavbě. Byl vystavěn kamenný Juditin most (druhý nejstarší ve střední Evropě, po mostě v Řezně), označovaný za „císařské dílo“. Střediskem dálkového obchodu, s celníci, byl knížecí Týnský dvůr. V pražské aglomeraci vznikly čtvrtě židovských a německých obchodníků. Specifickým rysem Prahy byly kamenné románské domy. Patřily patrně obchodníkům úzce spjatým s Podunajím (Řezno) i s panovnickými finančními zájmy a nemají obdoby směrem dál na východ. Tato architektura ovlivnila ojediněle i šlechtické stavby ve středních Čechách.

Přibližně ve stejné době (1. polovina 12. století) dochází ke vzestupu Olomouce jako církevního střediska Moravy a prvního centra po Praze.



Rotunda sv. Kateřiny ve Znojmě, první pol. 12. století



Románský kostel sv. Jakuba v Jakubu u Kutné Hory (kolem r. 1165)

Vzniká zde skvělý románský palác, patřící asi biskupům, důležitým klášte-rem v okolí bylo Hradiště. V blízkosti Znojma vzniká zase klášter Louka. Olomouc, Brno a Znojmo se stávají bohatými obchodními středisky, a do značných rozměrů se rozšiřuje také sídelní aglomerace hradišť v Litoměřicích, Plzni, Žatci či v Hradci (Králové).

Špičkovou evropskou architekturu představuje aristokratický ženský klášter založený v Doksanech, klášter v Kladrubech a v Želivu. Po vzoru svatojiřského kláštera byl zbudován ženský klášter v Teplicích. S panovníckými fundacemi směle soutěží kláštery založené šlechtou, např. v Milevsku. Příkladem románského umění na šlechtickém sídle 12. století jsou středočeské kostely v Jakubu či v Záboří nad Labem.

I nadále se v české společnosti udržuje živý smysl pro dějinnou kontinuitu. Vznikla další kronikářská díla navazující na *Kosmovu Kroniku Čechů* (ukončena 1125). Jsou to kroniky tzv. *Kanovníka Vyšehradského*, *Mni-cha Sázavského* a *letopis Vincenciův*, oslavující vládu Vladislava II., zejména české úspěchy za tažení Friedricha Barbarossy v Itálii.