

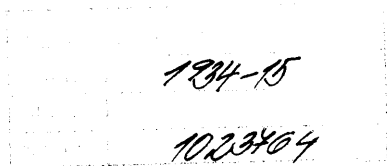
COMTES, REIS, COMTESSES I REINES DE CATALUNYA

Jaume Sobrequés i Callicó

Mercè Morales i Montoya

EDITORIAL BASE

COL·LECCIÓ BASE HISTÒRICA
PRIMERA EDICIÓ: ABRIL DEL 2011
© JAUME SOBREQUÉS I CALLICÓ
MERCÈ MORALES I MONTOYA
© DE LES CARACTERÍSTIQUES D'AQUESTA EDICIÓ:
EDITORIAL BASE
CARRER BREDA, 7-9 · 08029 BARCELONA
WWW.EDITORIALBASE.COM
PRODUCCIÓ EDITORIAL:
FLOR EDICIONS, SL
DIRECCIÓ:
SANTI SOBREQUÉS I SORIANO
COORDINACIÓ:
JAUME AUBAREDA I MAGRIÑÁ
VICKY NEBOT JOSÉ
DISSENY DE LA COBERTA:
MARC HERRANDO
ISBN: 978-84-15267-24-9
DIPÒSIT LEGAL: B-10.023-2011
IMPRÈS A NOVAGRÀFIK
ENQUADERNAT A ROVIRA



QUALSEVOL FORMA DE REPRODUCCIÓ, DISTRIBUCIÓ,
COMUNICACIÓ PÚBLICA O TRANSFORMACIÓ D'AQUESTA OBRA
NOMÉS POT SER REALITZADA AMB L'AUTORITZACIÓ DELS SEUS
TITULARS, LLEVAT D'EXCEPCIÓ PREVISTA PER LA LLEI. DIRIGEIXI'S
A CEDRO (CENTRO ESPAÑOL DE DERECHOS REPROGRÁFICOS,
WWW.CEDRO.ORG) SI NECESSITA FOTOCOPIAR O ESCANEJAR
FRAGMENTES D'AQUESTA OBRA.

COMTES DE BARCELONA, DESPRÉS COMTES-REIS

- I. **Comte Berà I** * v 775 † d 820 (801-820), = Romil·la.
- II. **Comte Rampó I** * v 780 † d 826 (820-825/26).
- III. **Comte Bernat I de Septimània** * v 804 † 844 (825/26-832 i 835/36-844), = 824 Duoda (de Gascunya?) † d 872.
- IV. **Comte Berenguer I** * v 800 † 835/36 (832-835/36), = NN.
- V. **Comte Sunifred I** * v 800 † 848 (844-848), = v 840 Ermes-senda de Carcassona †885/88.
- VI. **Comte Guillem I** * v 810 † 850 (848-850) fill de Bernat I, = NN.
- VII. **Comte Aleran I** * v 820 † 852 (848-850), = NN.
- VIII. **Comte Odalric I** * v 820 † d 859 (852-858).
- IX. **Comte Unifred I** * v 815 † d 864 (858-864).
- X. **Comte Bernat II el de Gòtia** * v 820 † 878/80 (865-878), = NN.

Fill del comte Sunifred I:

- XI. **Comte Guifré I el Pelós** * v 840 † 897 (878-897), = Guine-dilda †897/99.

Fill:

- XII. **Comte Guifré II Borrell I** * v 874 † 911 (897-911), = a 897 Garsenda (d'Empúries?) † 930/36.

Germà:

- XIII. **Comte Sunyer I** * 890/92 † 950 (911-947), = 1r pd 911 Eimilda (de Tolosa?) † v 916, = 2n v 917 Riquilda (de Roerga?) † 954.

Fills:

1. **Comte Borrell II** (segueix)
2. **Comte Miró I** * a 945 † 966 (associat 947-966).

XIV. Comte Borrell II * a 934 † 993 (947-993), = 1r v 967 Letgarda (d'Alvèrnia?, de Roerga?, de Tolosa?) † 977/88.

Fill:

XV. Comte Ramon Borrell I * 972 † 1018 (associat 986-983 sol 993-1018), = 993 Ermessenda de Carcassona † 1058.

Fill:

XVI. Comte Berenguer Ramon I el Corbat * v 995 † 1035 (1018-1035), = 1r v 1021 Sança de Castella † 1026/27, = 2n 1027 Guisla de Lluçà † d 1079.

Fill:

XVII. Comte Ramon Berenguer I el Vell * 1022/23 † 1076 (1035-1076), = 1r 1039 Elisabet (de Zuberona?) † 1050, = 2n v 1051 Blanca (de Forcalquer?) † d 1076, = 3r 1052 Almodis de la Marca † 1071.

Fill:

XVIII. Comte Ramon Berenguer II el Cap d'Estopes * 1053 † 1082 (1076-1082), = 1078 de Pulla-Calàbria † 1107 o 1111/13.

Germà:

XIX. Comte Berenguer Ramon II el Fratricida * 1053? † 1097 (associat 1076-1082 sol 1082-1097).

Nebot (fill de Ramon Berenguer II):

XX. Comte Ramon Berenguer III el Gran * 1082 † 1131 (associat 1089/93-1097 sol 1097-1131), = 1r 1104 Maria Roderic de Vivar † 1105, = 2n 1105 Almodis (de Mortain? de Melguelh?) † 1107/10, = 3r 1112 Dolça i c. Provença-Arle i Gavaldà v. Millau i Carladès † 1127 o 1130.

Fill:

XXI. Comte Ramon Berenguer IV el Sant * v 1113 † 1162 (associat v 1126-1131 sol 1131-1162), = 1137 (1150) Infanta Peronella d'Aragó † 1174.

Fill:

XXII. Comte-rei Alfons I el Cast (batejat com Ramon Berenguer) * 1157 † 1196 (1162-1196), = 1174 Infanta Sança de Castella † 1208.

Fill:

XXIII. Comte-rei Pere I el Catòlic * v 1177 † 1213 (1196-1213), = 1204 Maria I sra. Montpeller bsa. Omeladès † 1213.

Fill:

XXIV. Comte-Rei Jaume I el Conqueridor * 1208 † 1276 (1213-1276), = 1r 1221 Infanta Elionor de Castella † 1244 o 1251, = 2n 1235 Princesa Violant d'Hongria † 1251.

Fill:

XXV. Comte-rei Pere II el Gran * 1240 † 1285 (1276-1285), = 1262 Princesa Constança de Sicília † 1300.

Fill:

XXVI. Comte-rei Alfons II el Franc * 1265 † 1291 (1285-1291).

Germà:

XXVII. Comte-rei Jaume II el Just * 1267 † 1327 (1291-1327), = 1r 1291 Infanta Isabel de Castella † 1328, = 2n 1295 Princesa Blanca de Nàpols † 1310, = 3r 1315 Princesa Maria de Xipre † 1322, = 4t 1322 Elisenda de Montcada † 1364.

Fill:

XXVIII. Comte-rei Alfons III el Benigne * 1299 † 1336 (1327-1336), = 1r 1314 Teresa d'Entença bsa. Entença, Antillon i Alcolea de Cinca † 1327, = 2n 1329 Infanta Elionor de Castella † 1359.

Fill:

XXIX. Comte-rei Pere III el Cerimoniós * 1319 † 1387 (1336-1387), = 1r 1338 Infanta Maria de Navarra † 1347, = 2n 1347 Infanta Elionor de Portugal † 1348, = 3r 1349 Princesa Elionor de Sicília † 1375, = 4t 1377 Sibilla de Fortià † 1406

Fill:

XXX. Comte-rei Joan I el Caçador * 1350 † 1396 (1387-1396), = 1r 1373 Mata d'Armanyac † 1378, = 2n 1380 Princesa Violant de Bar † 1431.

Germà:

XXXI. Comte-rei Martí I l'Humà * 1356 † 1410 (1396-1410, interregne fins al 1412), = 1r 1372 Maria de Luna c. Luna, sra. Sogorb † 1406, = 2n 1409 Margarida de Prades † 1430.

Nebot (Fill de la infanta Elionor, = 1375 Joan I r. Castella):

XXXII. Comte-rei Ferran I el d'Antequera * 1380 † 1416 (1412-1416), = 1393 Elionor Urraca de Castella, c. Albuquerque, sr. Ledesma i Haro † 1435.

Fill:

XXXIII. Comte-rei Alfons IV el Magnànim * 1396 † 1458 (1416-1458), = 1415 Infanta Maria de Castella † 1458.

Germà:

XXXIV. Comte-rei Joan II el Sense Fe * 1398 † 1479 (1458-1479), = 1r 1420 Blanca I r. Navarra, dgsa. Nemours † 1441, = 2n 1447 Joana Enríquez † 1468.

Nebot (Fill de la infanta Maria = 1420 Joan II r Castella):

XXXIVa. Comte-rei intrús Enric I l'Impotent * 1425 † 1474 (1462-1463), = 1r 1440 (anul·lat 1453) infanta Blanca d'Aragó i Navarra † 1464, = 2n 1455 Infanta Joana de Portugal † 1475.

Cosí-segon i cosí-segon del comte rei Joan II:

XXXIVb. Comte-rei intrús Pere IV el Conestable * 1429 † 1466 (1463-1466).

Cosí-segon i cosí segon del comte-rei Joan II:

XXXIVc. Comte-rei intrús Renat I el Bo * 1409 † 1480 (1466-1472), = 1r 1420 Princesa Isabel de Lorena † 1453, = 2n 1454 Joana de Laval † 1498.

Fill del comte-rei Joan II:

XXXV. Comte-rei Ferran II el Catòlic * 1452 † 1516 (1479-1516), = 1r 1469 Isabel I r. Castella i Lleó † 1504, = 2n 1506 Germana de Foix, v. Castellbò † 1536.

Filla:

XXXVI. Comtessa-reina Joana I la Boja * 1479 † 1555 (1516-1555), = 1496 Arxiduc Felip d'Àustria, d. Brabant, Lothier, Limburg i Luxemburg, c. Flandes, Artois, Charolais, Holanda, Zelanda, Hainaut, Lovaina i palatí de Borgonya, m. Anvers i Namur, sr. Malines, † 1506.

Fill:

XXXVII. Comte-rei Carles I l'Emperador * 1500 † 1558 (associat 1519-1555, sol 1555-1556), = 1526 Infanta Isabel de Portugal † 1539.

Fill:

XXXVIII. Comte-rei Felip I el Prudent * 1527 † 1598 (1556-1598), = 1r 1543 Infanta Maria de Portugal † 1545, = 2n 1554 Maria I, r Anglaterra i Irlanda † 1558, = 3r 1560 Princesa Isabel de França † 1568, = 4t 1570 Arxiduchessa Anna d'Àustria † 1580.

Fill:

XXXIX. Comte-rei Felip II el Piadós * 1578 † 1621 (1598-1621), = 1599 Arxiduchessa Margarida d'Àustria † 1611.

Fill:

XL. Comte-rei Felip III el Gran * 1605 † 1665 (1621-1665), = 1r 1615 Princesa Isabel de França † 1644, = 2n 1649 Arxiduchessa Marianna d'Àustria † 1696.

Cosí-segon i cunyat:

XLa. Comte-rei intrús **Lluís I el Just** * 1601 † 1643 (1641-1643),
= 1615 Infanta-arxiduquessa Anna d'Àustria † 1666.

Fill:

XLb. Comte-rei intrús **Lluís II el Gran o el Rei Sol** * 1638 † 1715
(1643-1652), = 1660 Infanta i Arxiduquessa Maria Teresa
d'Àustria † 1660.

Fill del comte-rei Felip III:

XLI. Comte-rei **Carles II l'Encisat** * 1661 † 1700 (1665-1700),
= 1r 1679 Princesa Maria Lluïsa d'Orleans † 1689, = 2n 1690
Duquessa Marianna del Palatinat de Neuburg † 1740.

Besnebot (fill del delfí Lluís de França i de la infanta-arxiduquessa Maria Teresa d'Àustria, filla del comte-rei Felip III):

XLII. Comte-rei **Felip IV l'Animós** * 1683 † 1746 (1700-1724 i
1724-1746), = 1r 1701 Princesa Maria Lluïsa Gabriela de
Savoia † 1714, = 2n 1714 Princesa Isabel Farnese, dqsa. Par-
ma † 1766.

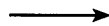
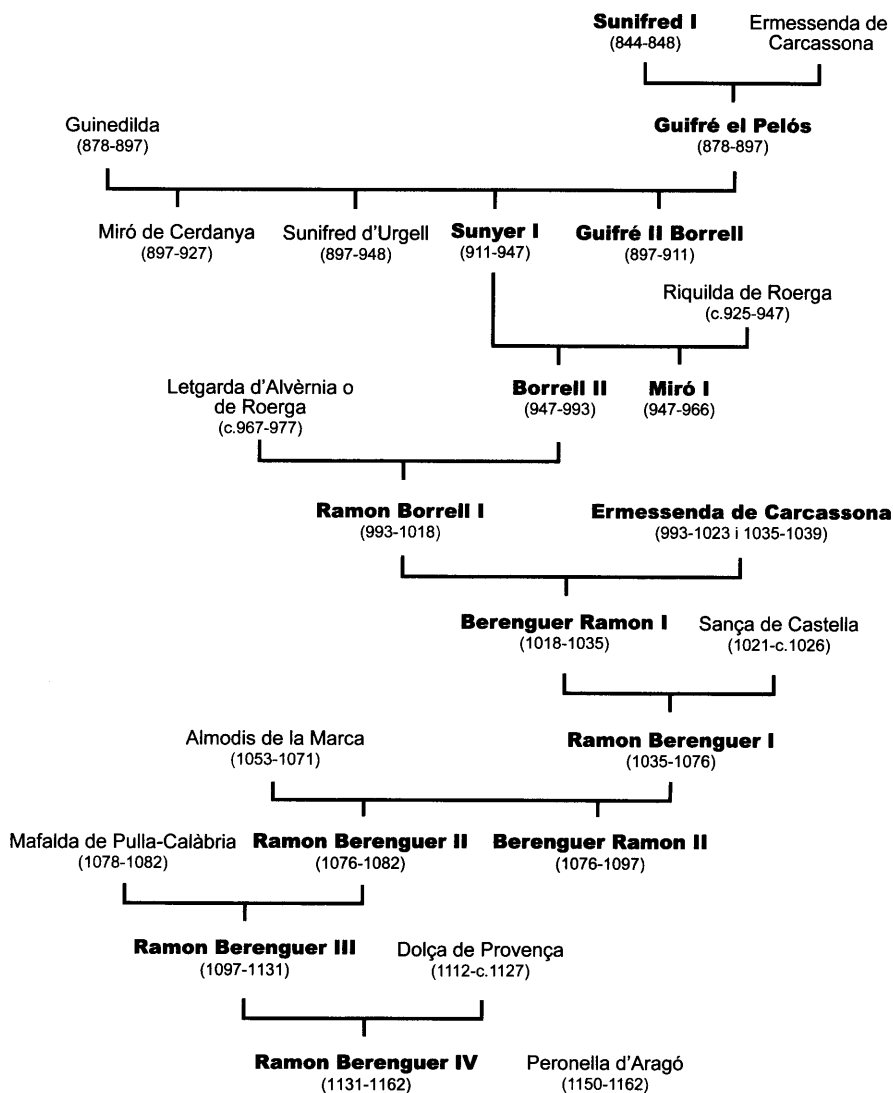
Nebot valencià del comte-rei Carles II:

XLIIa. Comte-rei **Carles III l'Arxiduc** * 1685 † 1740 (1705-1714),
= 1708 Duquessa Elisabet Cristina de Brúnsvic-Blankenburg
† 1750.

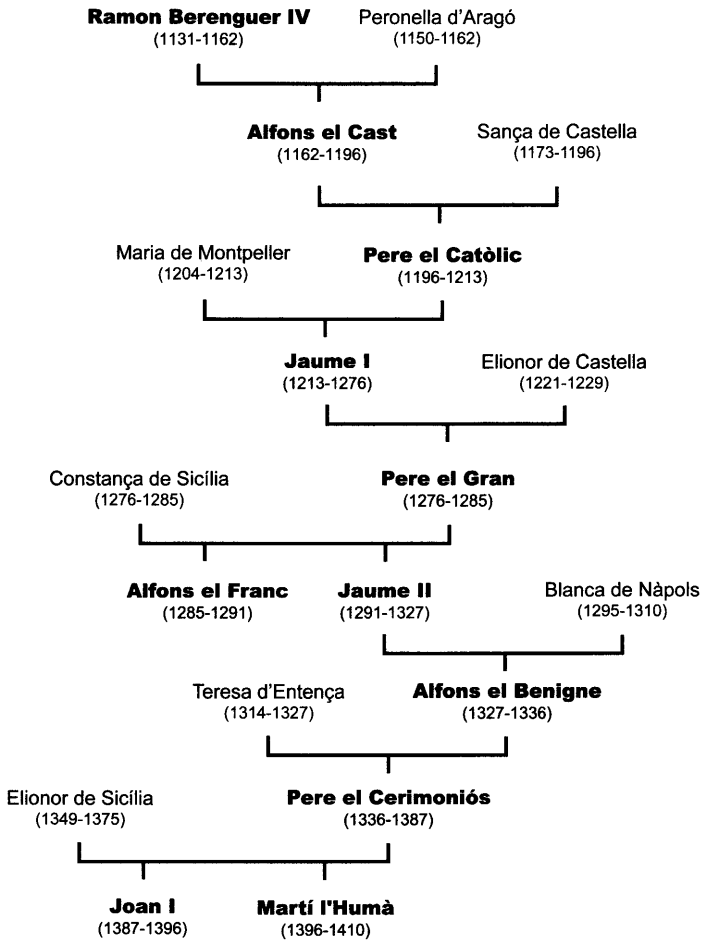
Armand DE FLUVIÀ I ESCORSA

Assessor de Genealogia de Catalunya

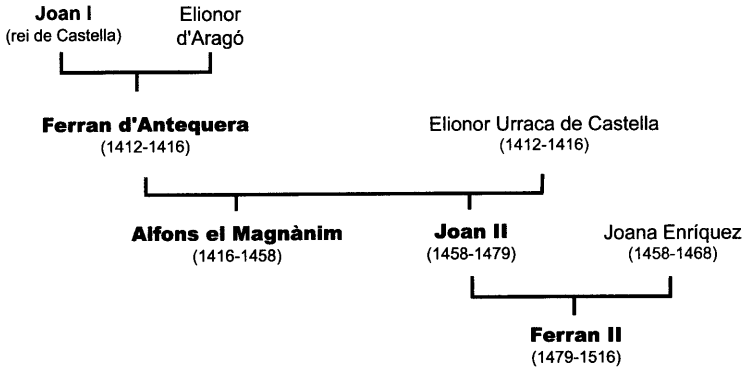
COMTES-REIS DEL CASAL DE BARCELONA (1)



COMTES-REIS DEL CASAL DE BARCELONA (2)



COMTES-REIS DE LA CASA DE TRASTÀMARA



COMTES-REIS DE LA CASA D'ÀUSTRIA

