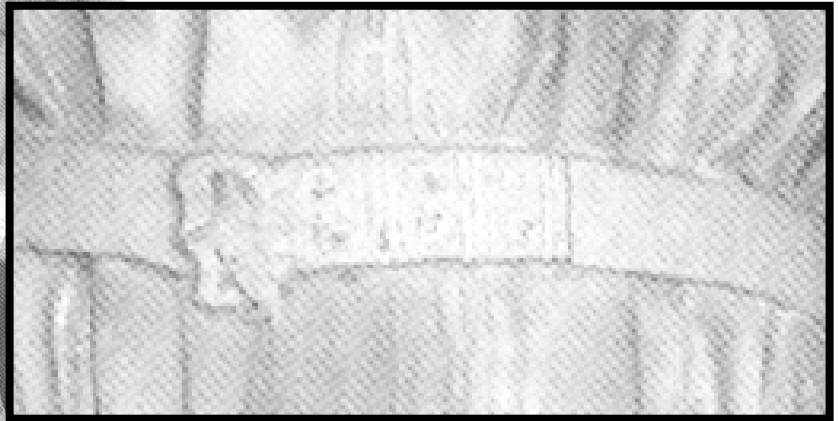


## Pracovní sešit k dějinám hmotné kultury středověku AEA\_59

### drobné kovové předměty

- součásti opasku
- šperk
- záušnice
- věnce
- řetízky
- prsteny
- spony

## OPASEK a jeho kování

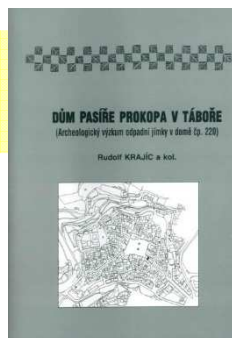


Magdeburský dóm, kolem 1260



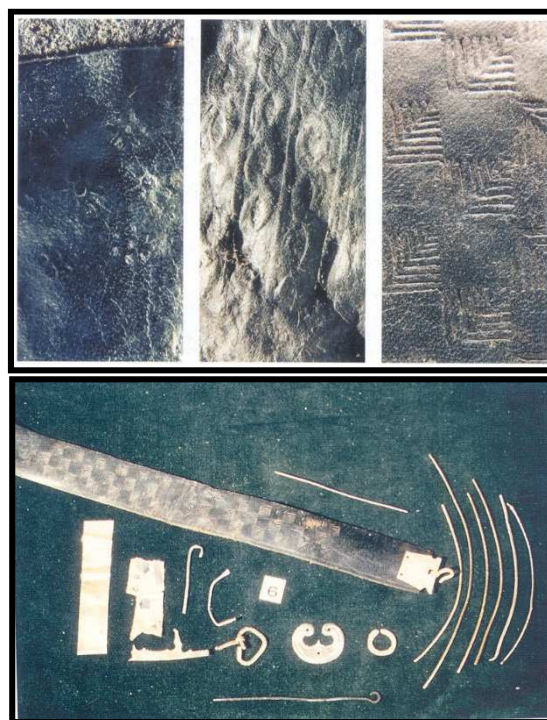
# PASÍŘ

Dům pasíře Prokopa - Tábor, č.p.220



## dílna

přezky, kování, háčky  
organické zbytky – textil, kůže  
kožená tobolka  
vzory na kůžích

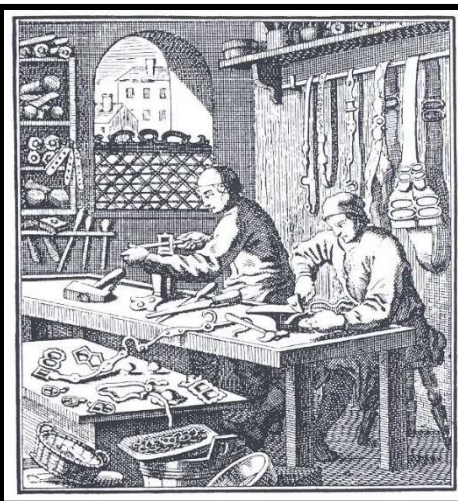
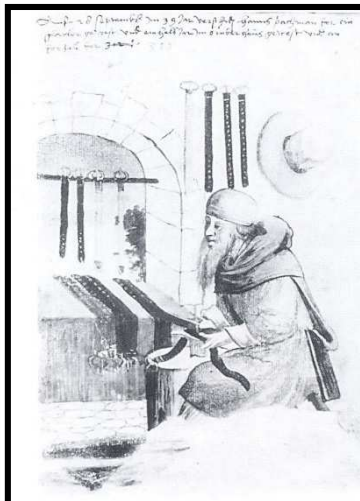


## PASÍŘSKÁ DÍLNA

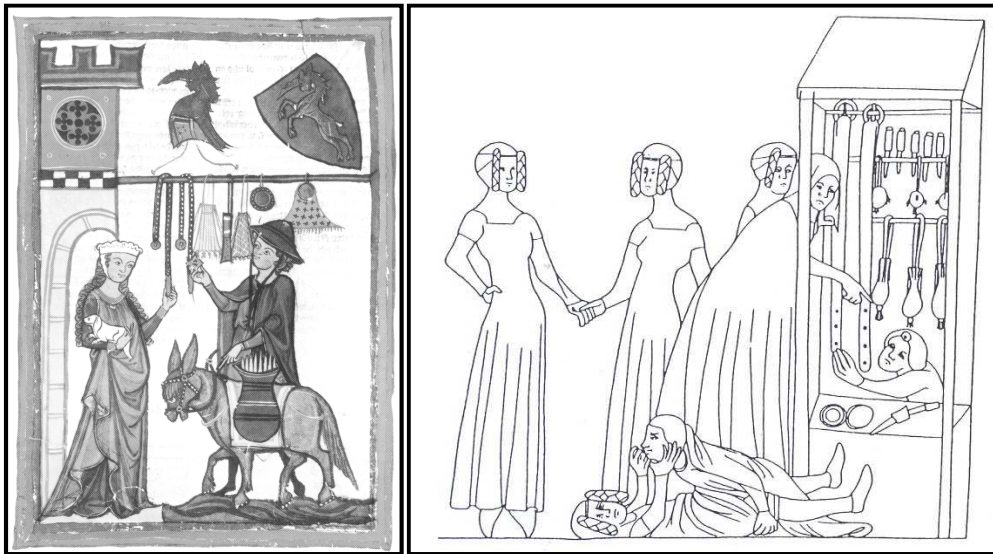
počátek 15. století

počátek 16. století

konec 17. – počátek 18. století



# prodejní stánek – pásy, tobolky



## kování taštiček



Studna na Runneburg (Weißensee / Thüringen) kozina cca. 18 x 10 cm D- forma

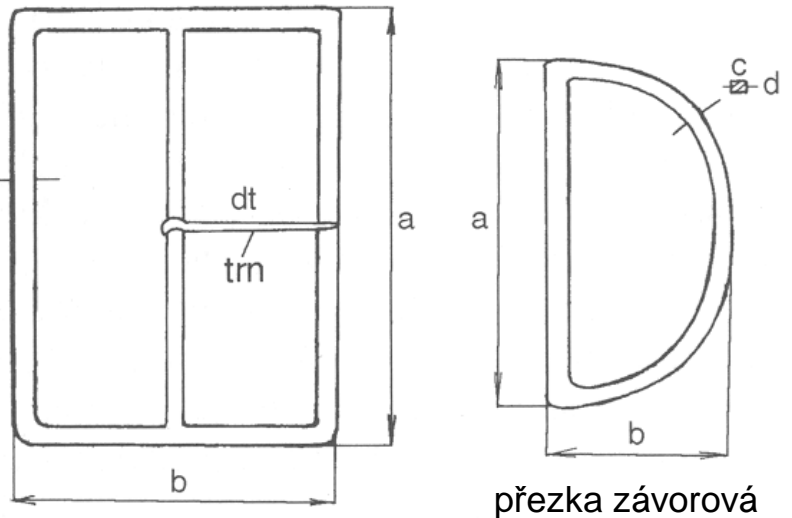


# PŘEZKA

**Jednodílná:** viditelná pouze 3-ramena Xoblouk

**Dvojdílná:** viditelný rámeček

- lité X kované
- spínání materiálů
  - součást oděvů,
  - výstroj jezdce a koně
    - určitelné: součástí ostruh
- některé tvary – polyfunkční charakter



1. trn-pohyblivý
2. trn – nepohyblivý=výčnělky vystupující z rámečku

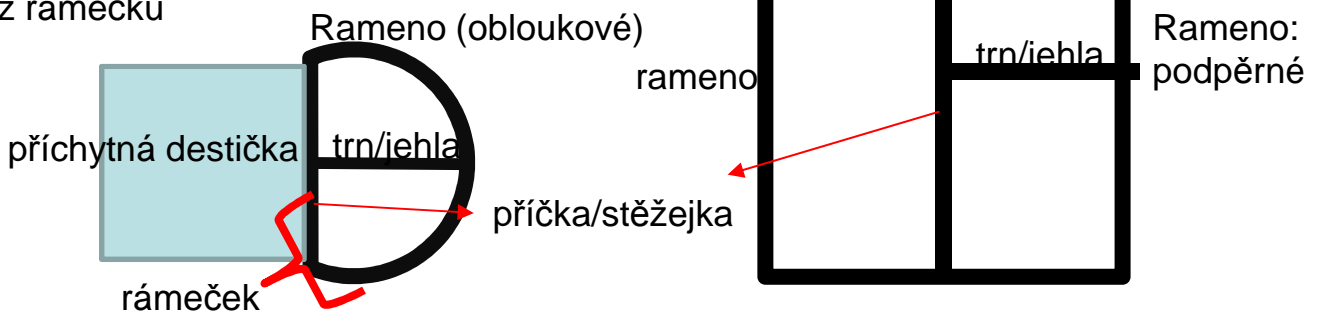




Fig.5 Medieval 13th to 15th century

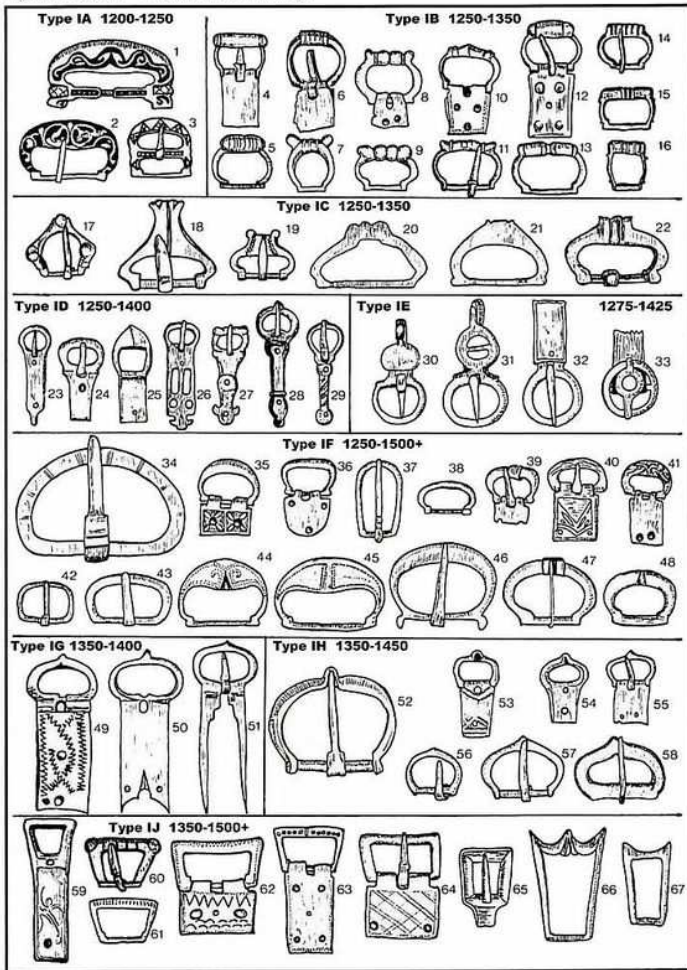
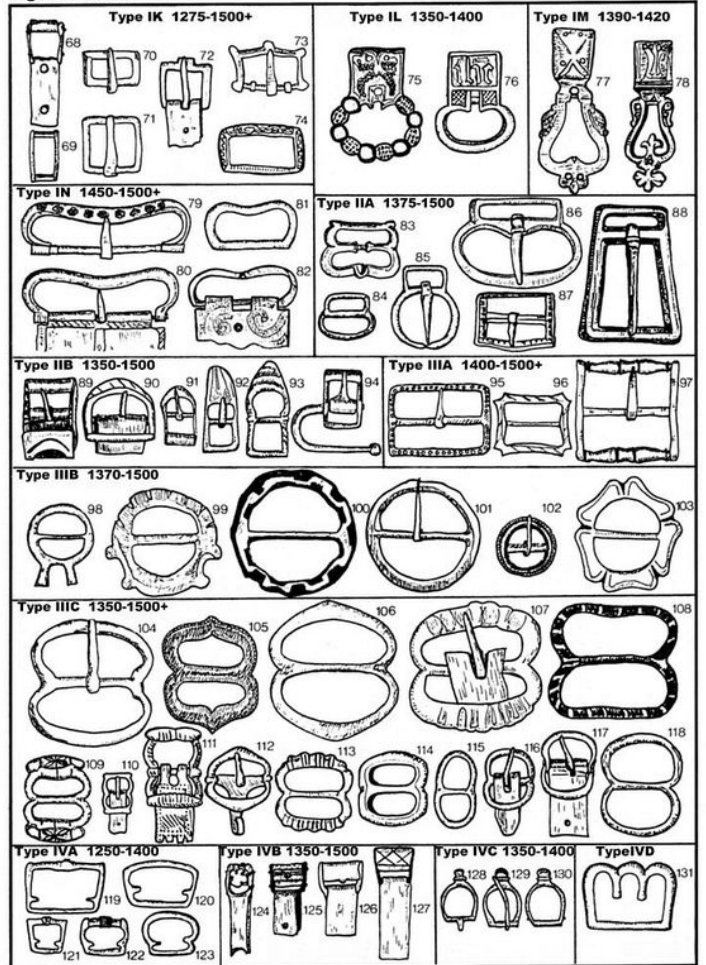
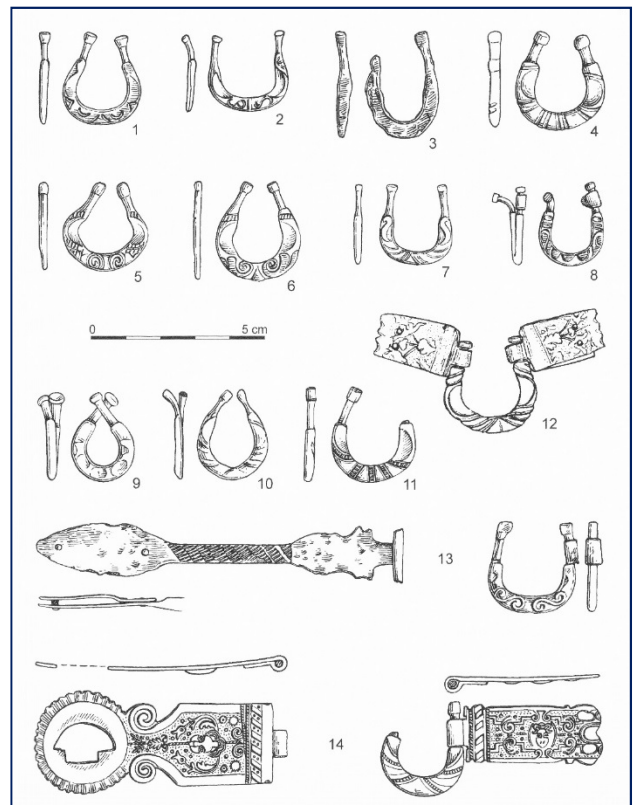


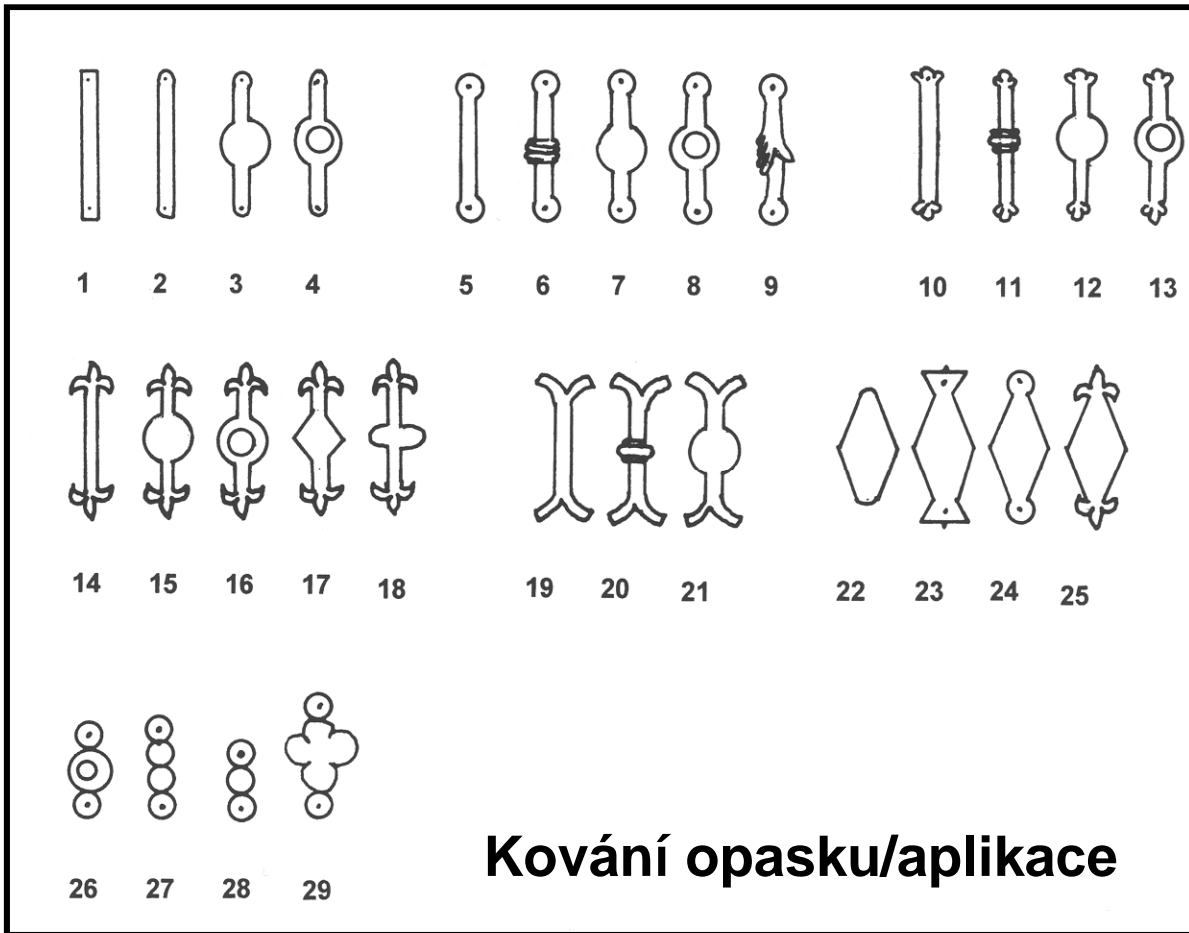
Fig.6 Medieval



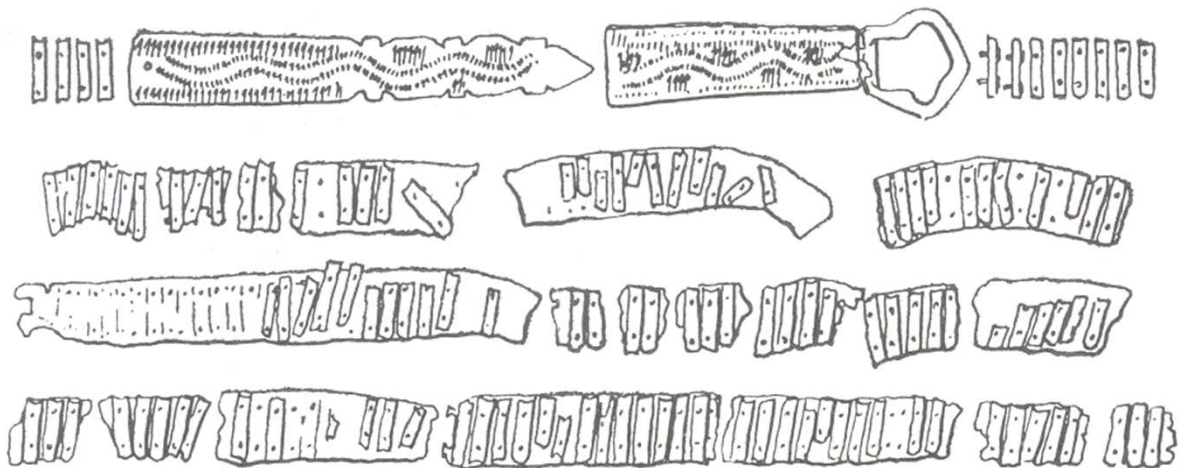
Podkovovité závěsné články renesančních opasků

1564



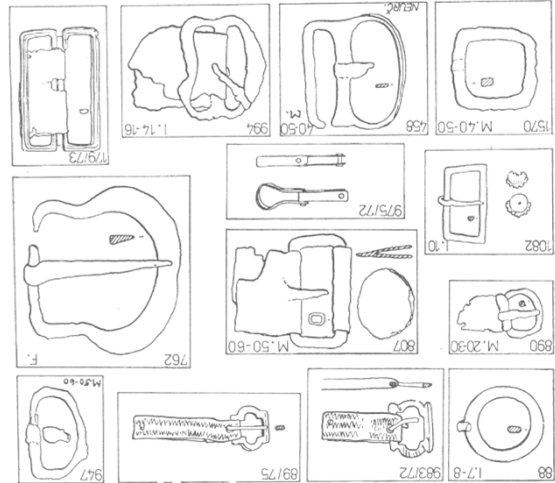
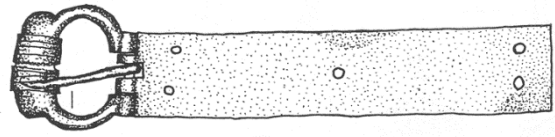
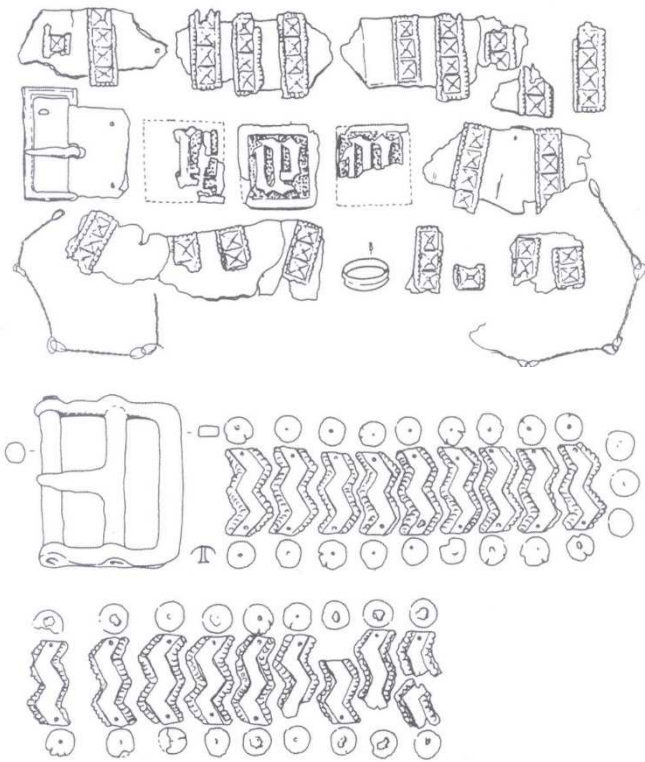


#### Moravanv nad Váhom

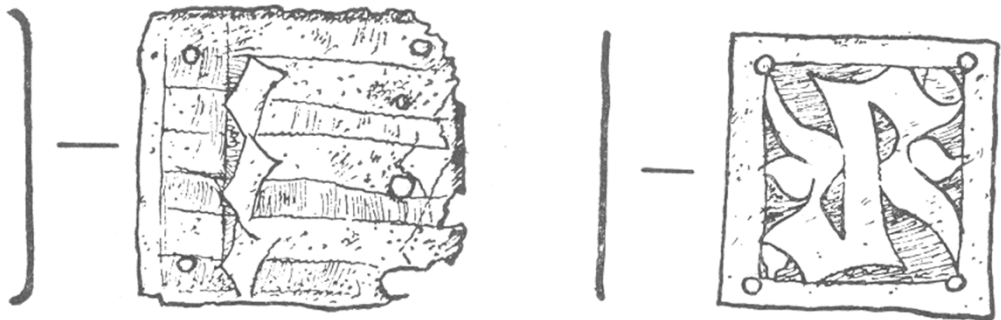




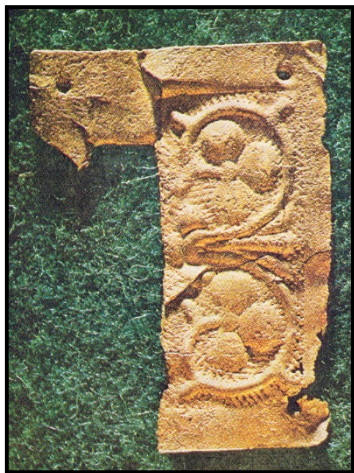
Moravany nad Váhom



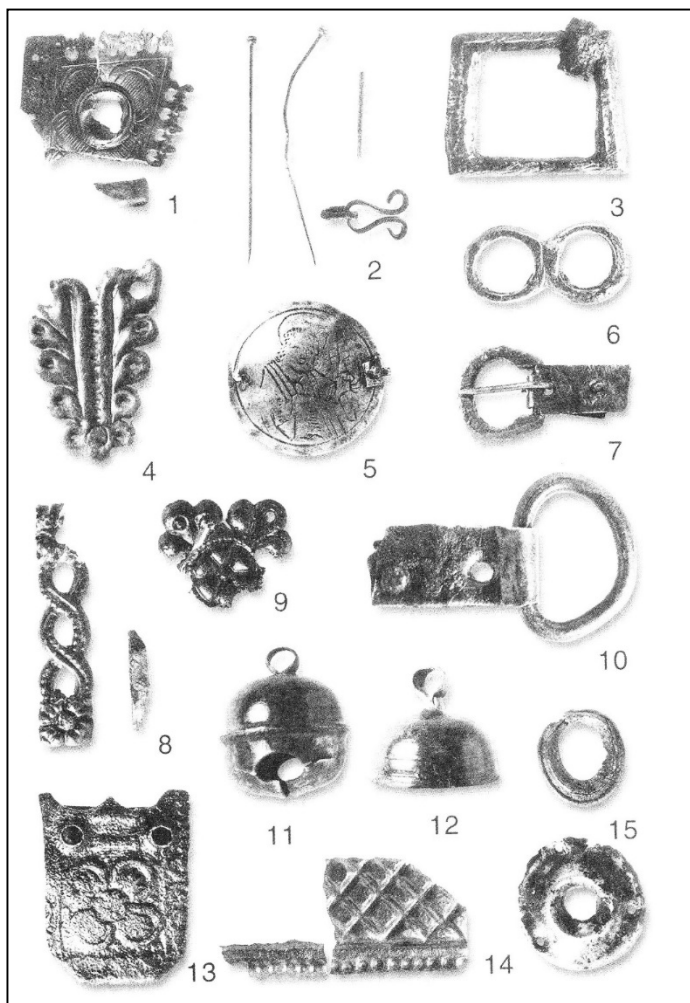
Konůvky



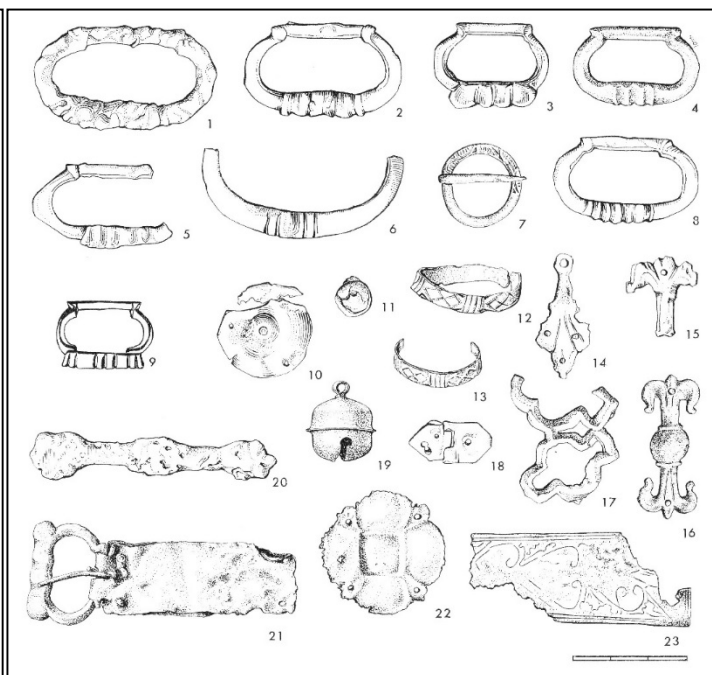
Mstěnice



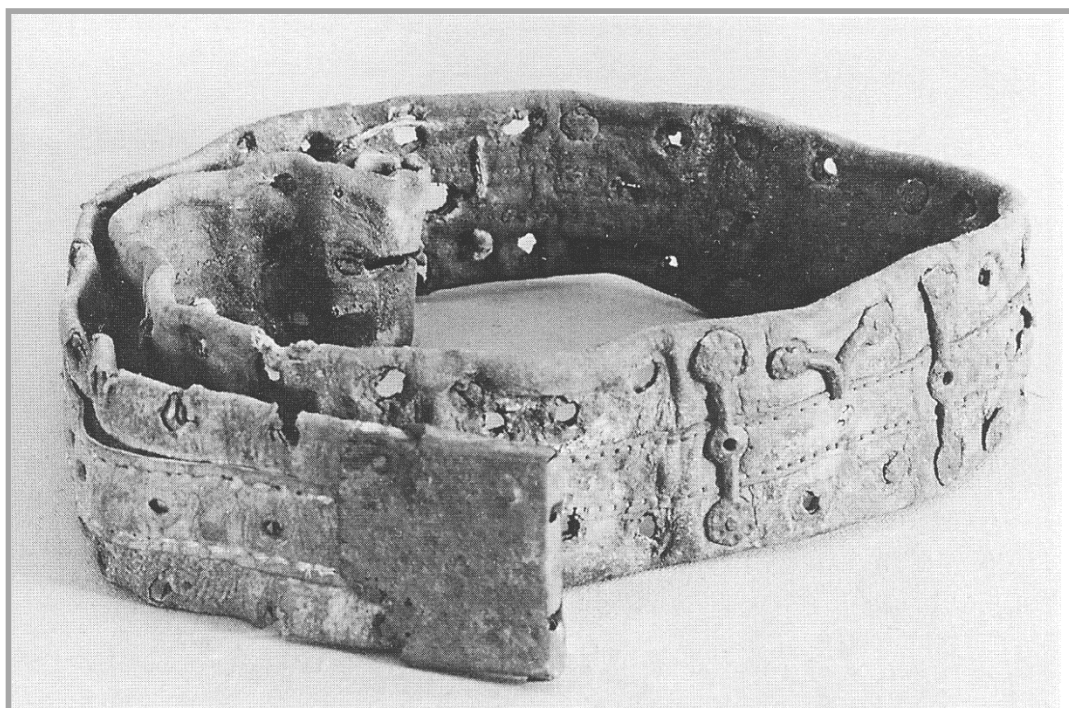
**Bronzová kování z hradu Týřova.**



**Hradištko u Davle, 2/2. 13. století**



**Opasek: Lübeck**



- **Tzv. pás královny Elišky**
  - 2. polovina 15. století

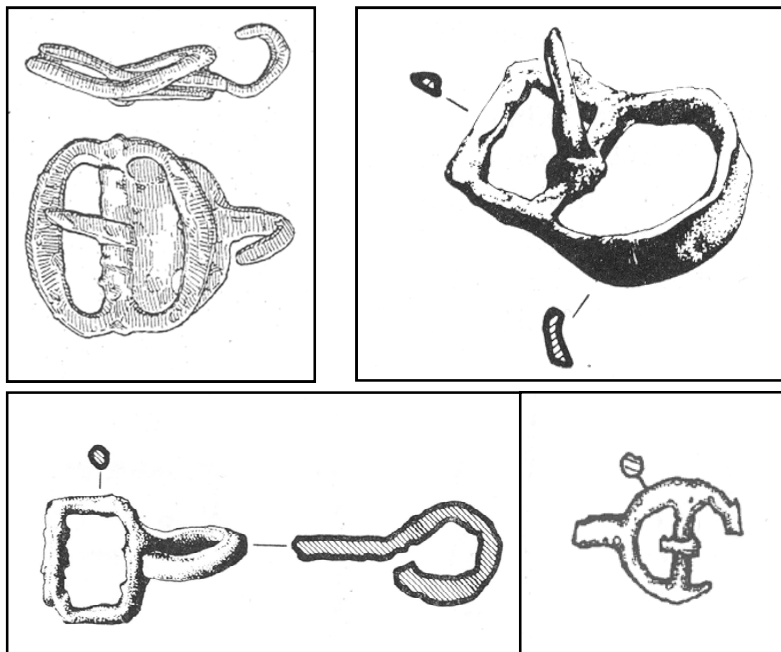


- **Fragment opasku (BNM London)**

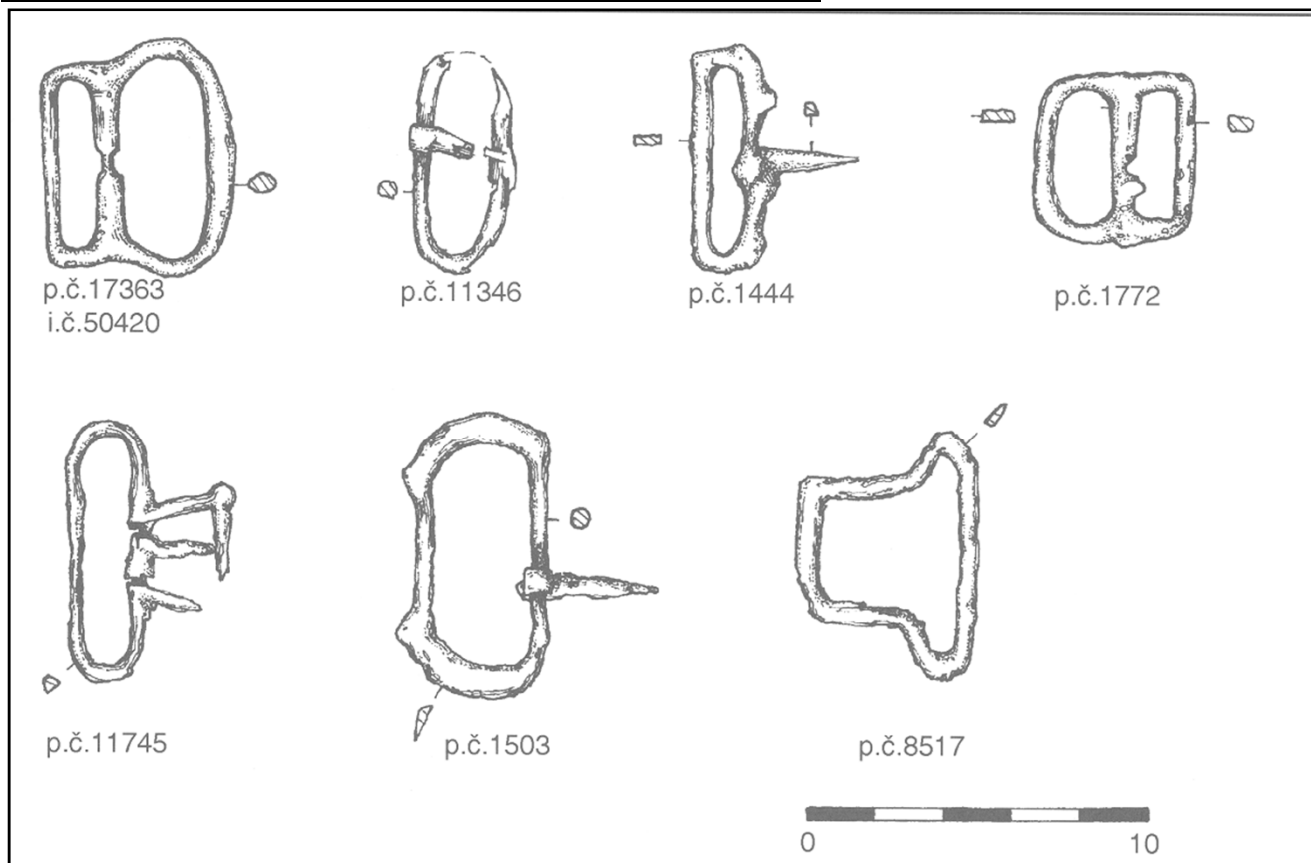


## Přezka - součást ostruhy

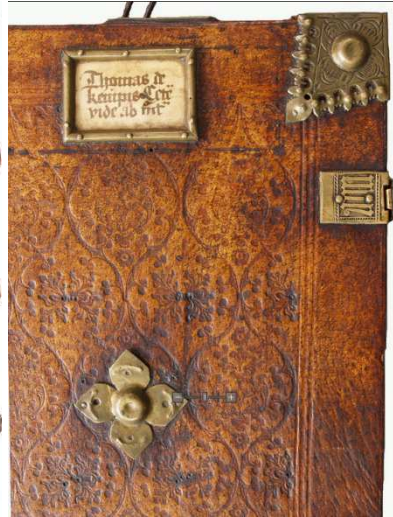
- Mstěnice
- Kepkov
- Sezimovo Ústí



## Přezka - součást koňského postroje



## Kování knih



Kat. č. 15.9

Kování

Datace: pokročilé 15.–pol. 16. století

Popis: kování knihy zdobené plastickým rostlinným motivem

Materiál: mosaz

Rozměry: 7,4 x 1,6 cm, 15,4 g

Naleziště: Brno, Pekařská ul., k. ú. Staré Brno, AUB 01/89, 2/2-3/4a, vrst. 100

Uložení: Archaia Brno o.p.s., inv. č.:A452159

SAS: N/A

Kat. č. 15.10

Kování

Datace: pokročilé 15.–pol. 16. století

Popis: kování knihy zdobené plastickým rostlinným motivem

Materiál: mosaz

Rozměry: 7,6 x 1,5 cm, 6,8 g

Naleziště: Brno, Pekařská ul., k. ú. Staré Brno, AUB 01/89, 2/2-3m/4a, vrst. 100

Uložení: Archaia Brno o.p.s., inv. č.:A452230

SAS: N/A



Kat. č. 15.11

Kováni

Datace: pokročilé 15.–pol. 16. století

Popis: část kováni opasku s plastickým rostlinným motivem

Materiál: mosaz

Rozměry: délka 6,3 cm, 4,5 g

Naleziště: Brno, Pekařská ul., k. ú. Staré Brno, AUB 01/89, D/4a, vrst. 100

Uložení: Archaia Brno o.p.s., inv. č.:A452170

SAS: N/A



Kat. č. 15.12

Kováni

Datace: novověk

Popis: fragment profilovaného kováni

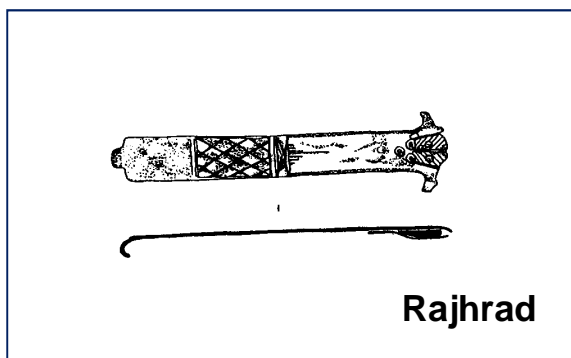
Materiál: mosaz

Rozměry: 2,2 x 1,4 cm, 0,9 g

Naleziště: Brno, Pekařská ul., k. ú. Staré Brno, AUB 01/89, G/7m/4b, vrst. 101

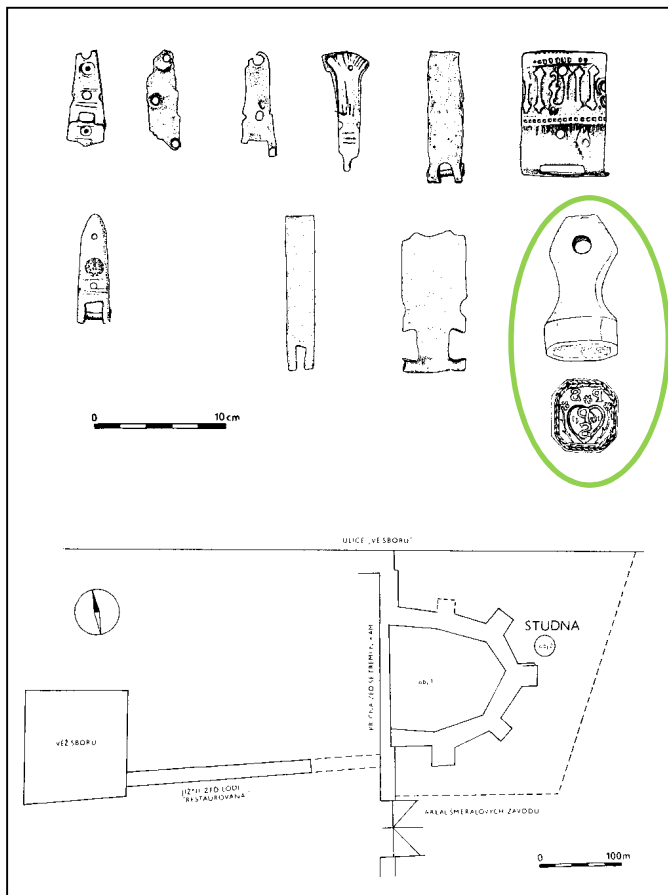
Uložení: Archaia Brno o.p.s., inv. č.:A452181

SAS: N/A

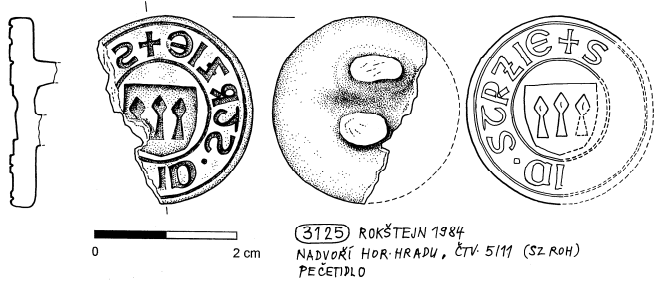
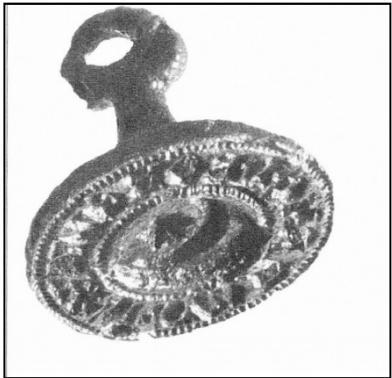


# Knižní kování knih a pečatítko

Ivančice  
16./17.stol.

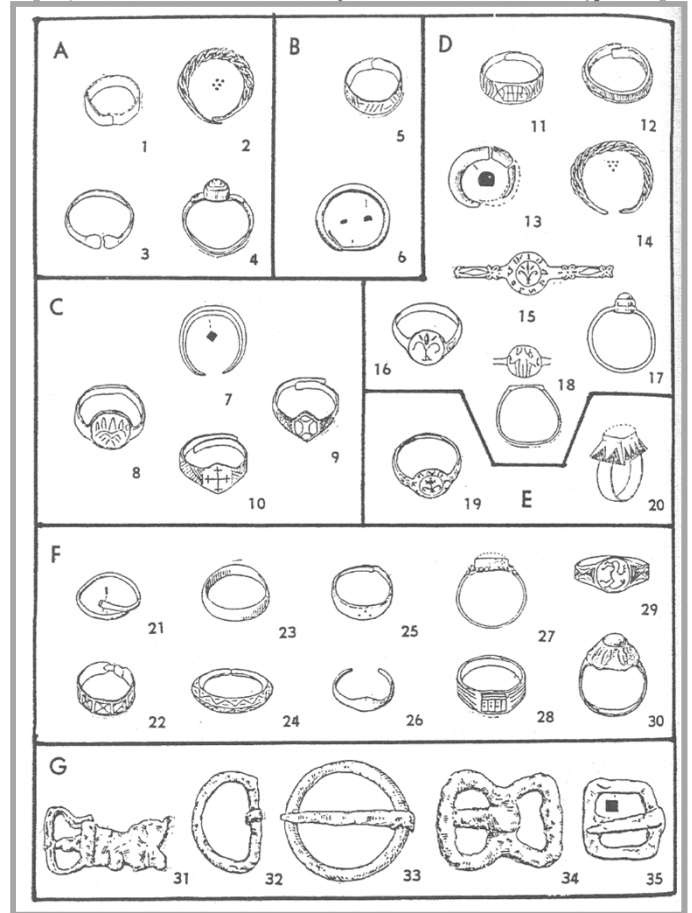
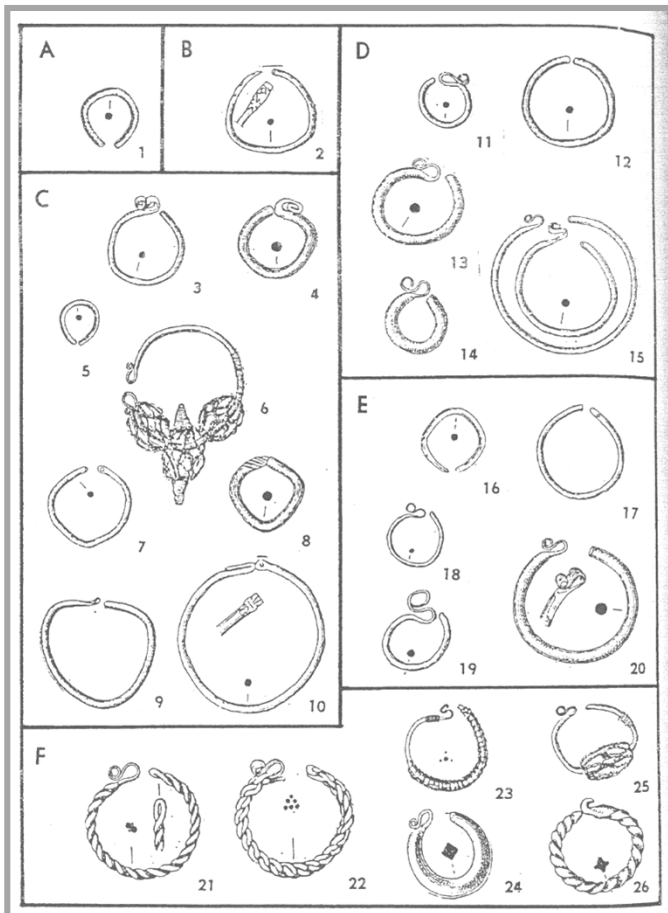
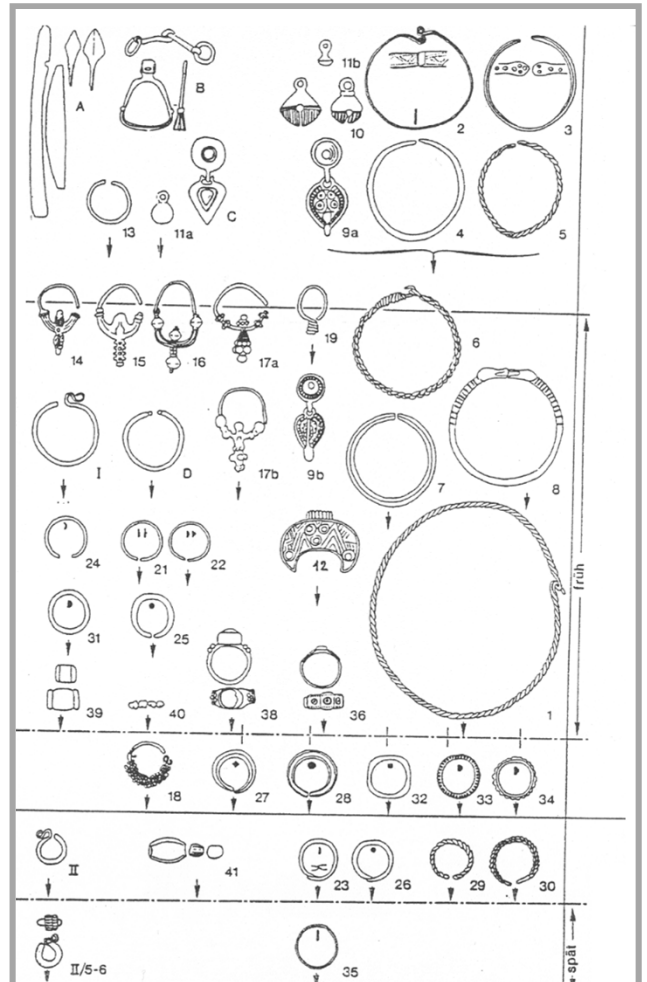


## Pečetidlo Mařika z Bobelic z Křivoklátu.



# ŠPERK

- M. Hanuliak – vývoj šperku na Slovensku od 10. – 13. století

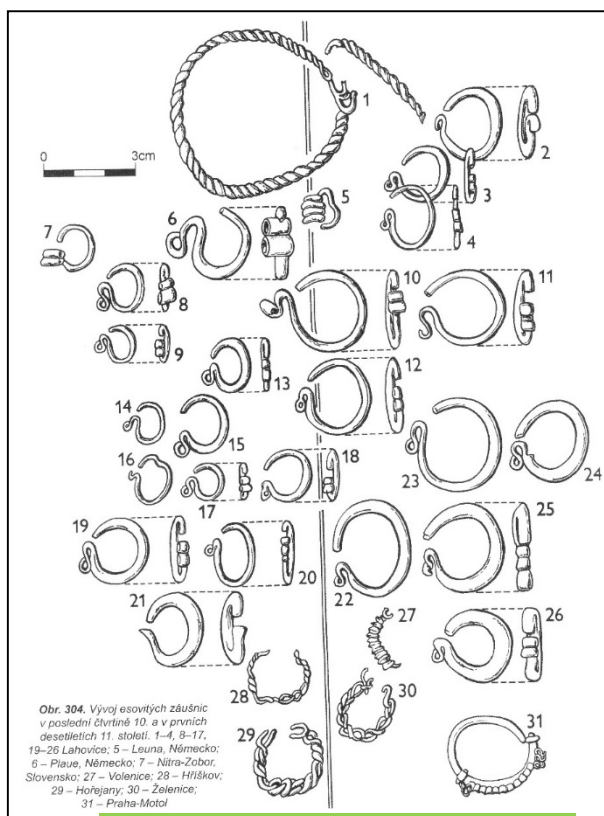
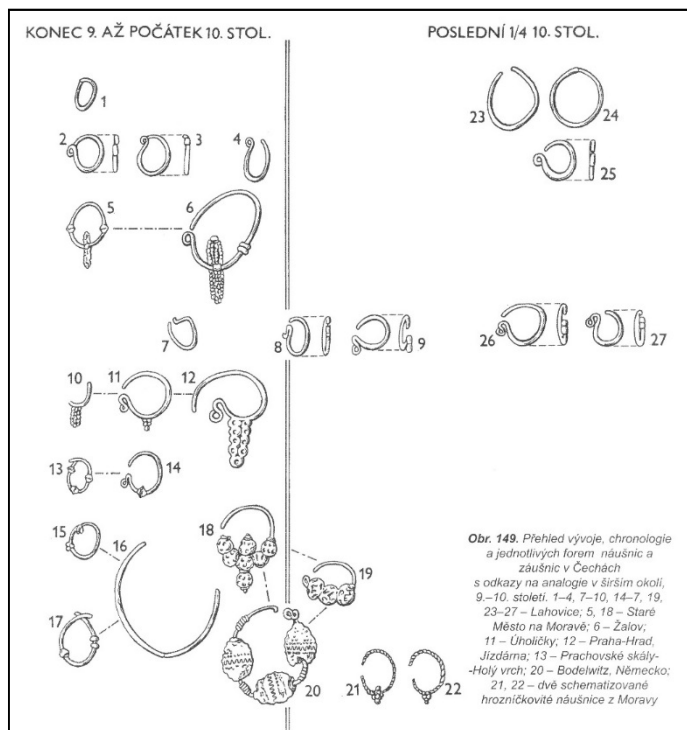




# záušnice



- **Záušnice s různými průměry vinutí (11. – 1. polovina 13. století), bývalý klášter cisterciáček na Starém Brně**

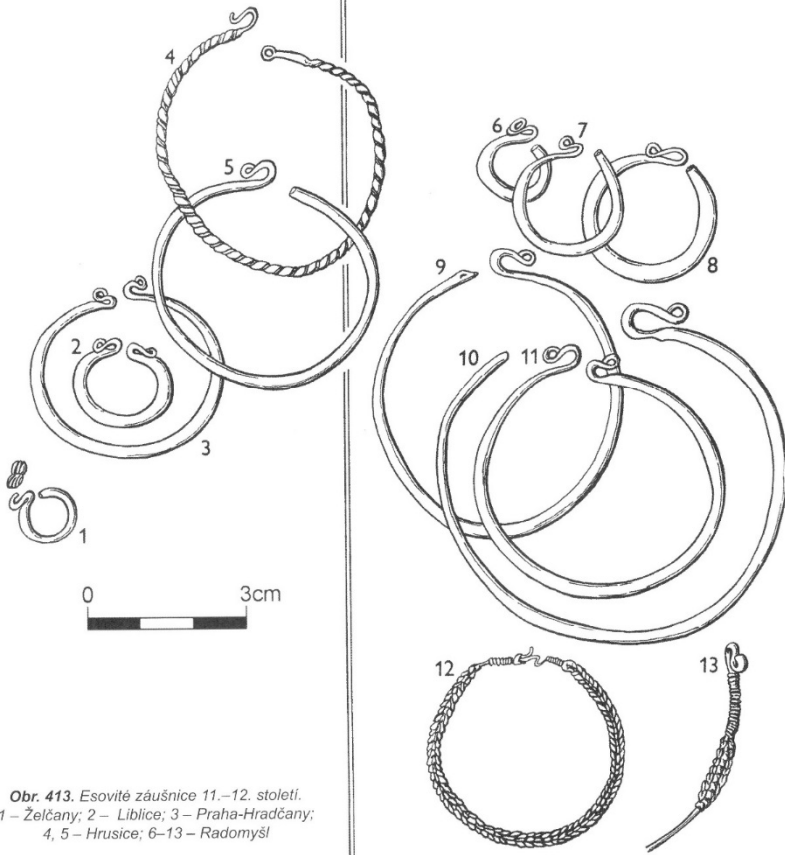


Čechy

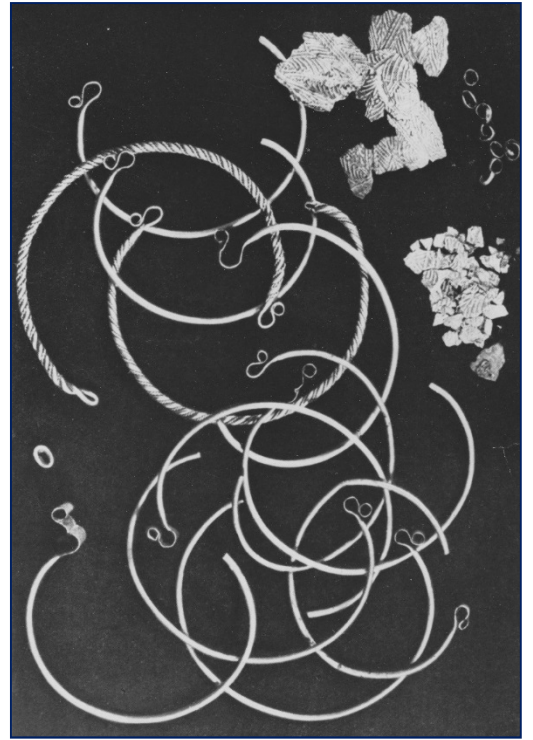
přelom 10. a 11. stol.

1150

1200



Obr. 413. Esovitě záušnice 11.–12. století.  
 1 – Želčany; 2 – Liblice; 3 – Praha-Hradčany;  
 4, 5 – Hrusice; 6–13 – Radomyšl



## Věnce, vínky, čelenky a obroučky



## Oděvní řetízky a řetězy

- několik typů řetězů v závislosti na tvaru oček:
- a) oválná očka
- b) osmičkovitá očka
- c) esovitá očka
- d) očka z několikrát obtočeného drátu
- e) očka z tordovaného drátu



## DEVOCIONÁLIE: Růžence



- RS: modlitba žalmů z Davidova žaltáře - 150 žalmů – v průběhu RS nahrazeno Otčenáš (Pater noster) a ve 12. století ovlivnil mariánská úcta – šíření Zdrávas Maria (Ave Maria).
- Změny 15 .stol.: kartuzián Heinrich Egker von Kalkar (1328–1408) řada 150 „Zdrávas“ („Ave“) korálků **a vložení 1 korálku „Otčenáš“ („Pater noster“)** - \* **základního schématu** růžence: 10 stejných korálků (Zdrávas) a 1 větší nebo jinak barevný, nebo jiný materiál (Otčenáš)

## DEVOCIONÁLIE: poutnické odznaky

- Poutnické svátostky byly nejčastěji vyráběny odléváním ze slitin cínu a olova
- Ve 12. a 13. století měly tyto devocionálie podobu plochých plaketek, od 14. století začínají převažovat prolamované medailóny o velikosti cca 40–70 mm

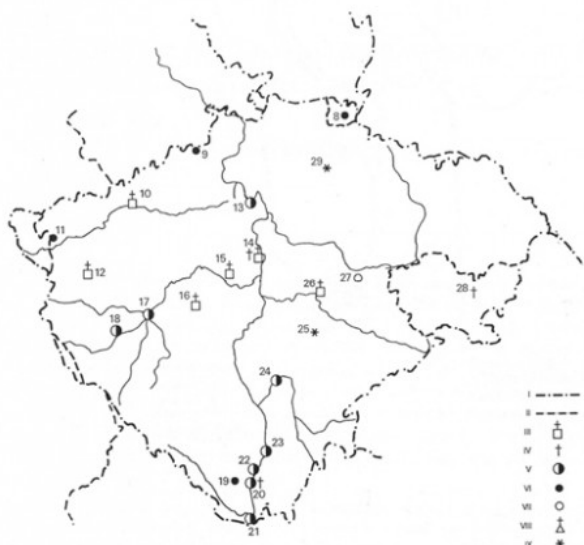
*Dragoun, Z. 1995: Poutní odznak z Kolína nad Rýnem z výzkumu v Rybné ulici na Starém Městě pražském, Archaeologia historica 20, 491-495.*

*Hrubý, V. – Sigl, J. 1996: Poutní odznak s vyobrazením sv. Stanislava z výzkumu v Hradci Králové, Archaeologia historica 21, 7-15.*

*Stará, D. 1988: K českým středověkým poutním odznakům, Časopis Národního muzea v Praze – řada historická, roč. CLVII, č. 3 – 4, 140-148.*

*Velínský, T. 1998: K nálezům středověkých poutních odznaků v českých zemích, Archaeologia historica 23, 435-455.*

## Poutní místa v Čechách



- |    |                                  |
|----|----------------------------------|
| 8  | Hejnice / Haindorf               |
| 9  | Bohosudov / Mariaschein          |
| 10 | Kadaň / Kaaden                   |
| 11 | Chlum sv. Maří / Kulm            |
| 12 | Teplá / Tepl                     |
| 13 | Roudnice                         |
| 14 | Břevnov                          |
| 15 | Sv. Ivan / Hl. Ivan              |
| 16 | Sv. Dobrotivá / Hl. Benigna      |
| 17 | Plzeň / Pilsen                   |
| 18 | Chotěšov / Choteschau            |
| 19 | Kájov / Gojau                    |
| 20 | Krumlov / Krumau                 |
| 21 | Vyšší Brod / Hohenfurt           |
| 22 | Zlatá Koruna / Goldenkron        |
| 23 | Č. Budějovice / Budweis          |
| 24 | Přeběnice                        |
| 25 | Blaník                           |
| 26 | Sázava / Sazau                   |
| 27 | Sedlec                           |
| 28 | Litomyšl / Leitomischl           |
| 29 | Mnichovo Hradiště / Münchengrätz |



Zdeněk BOHÁČ, *Poutní místa v Čechách*, Praha 1995.



poutní odznaky trůnící P. Marie a s Ježíškem z Cách z 13. století

1. Olomouc, Dolní náměstí
2. Olomouc, Dolní náměstí
3. Opava
4. Olomouc, Dolní náměstí
5. fragment poutního odznaku



#### Poutní odznak sv. Prokopa

1. Králův Dvůr: kruhový prolamovaný s poutkem. Výška 48 mm.  
 Vyobrazení: postava stojícího světce s kulatým bezvousým obličejem a vyholenou tonzurou, oděv: benediktinský mnich  
 V levé ruce drží hůl, na kterou se sápe ďábel, umístěný při levém okraji kruhu.  
 Pravou část vyplňují schematicky znázorněné stromy.  
 Prokop - svatořečen 4. července 1204).  
 Datace: poslední čtvrtina 14. století  
 slitina olova a cínu

2. Jinonice: Kruhový prolamovaný s poutkem, výška 52 mm.  
 Vyobrazení sv. Prokop s holý na níž se sápe ďábel a pravá část je opět vyplněna rostlinným dekorem.  
 Datace: konec 14. – 16. století  
 slitina olova a cínu



#### Poutní odznak: sv. Barbora

kruhový prolamovaný terč  
 slitina olova a cínu,  
 Průměr 41 mm,  
 vyobrazení: ve středu značně schematizovaná postava, na levé straně doprovázená věží. Od obvodu kruhu dovnitř jsou vyznačeny schematicky šlehající plameny.

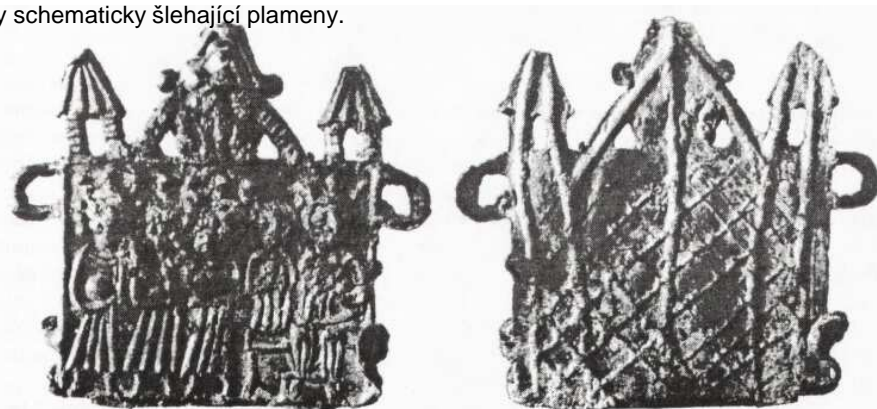


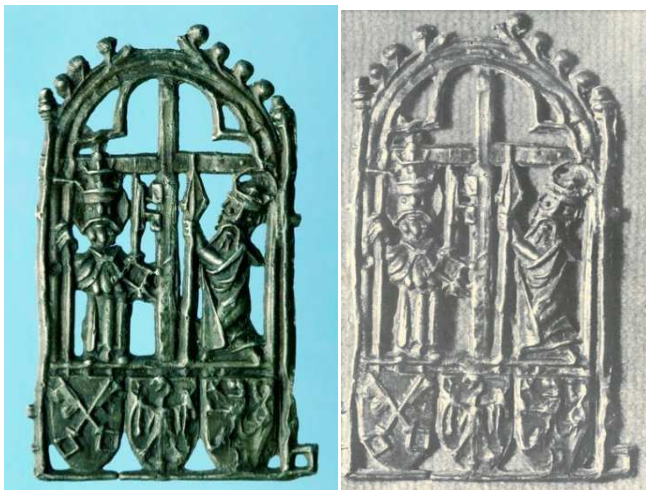
#### Odznak s vyobrazením tří králů (Praha, Rybná ulice)

dvoustranný poutní odznak, výška 43 mm  
 základem je obdélník, z něhož vyrůstá trojúhelníkový štít na bocích provázený dvěma věžičkami. Odznak má čtyři očka pro upevnění. Na aversu jsou napravo vyobrazení tři králové s dary, v levé polovině odznaku je zobrazena sedící Panna Marie s korunou a se svatozáří. Mezi ní a třemi králi stojí malý Kristus se svatozáří. Rubová strana je relativně hustě šrafovaná a opatřená žebírky- vytváří to představu uzavřené brány.

Původ: Kolín nad Rýnem  
 Datace: konec 13. století  
 slitina olova a cínu.

Nejstarší románské odznaky z Kolína nad Rýnem, byly poměrně velké (25 – 32 cm<sup>2</sup>), s vyobrazením scény Klanění tří králů doplněnou o postavu anděla a s postavou Ježíška vlevo od P. Marie.  
 Gotické odznaky ze 13. století byly výrazně menší (kolem 12 cm<sup>2</sup>), postava anděla zmizela a figurka Ježíška se přesunula napravo od P. Marie. Dalším vývojem byly jednostranné odznaky





### Poutní odznak se sv. Petrem a Karlem IV. (Praha)

Původ: české země  
prolamovaný odznak tvaru gotické kružby, do níž je zasazen latinský kříž, výška asi 61 mm.

Vyobrazení: Pod křížem jsou dvě postavy: vpravo stojí sv. Petr korunovaný papežskou tiarou, který drží v pravé ruce kříž a v levé velký gotický klíč, vlevo od něj klečí Karel IV. s císařskou korunou na hlavě a říšským kopím v levé ruce. Tři heraldické štíty v dolní části odznaku nesou štíty se znaky vyšehradské kapituly (zkřížené svatopeterské klíče), Svaté říše římské (říšská orlice) a českého království (dvouocasý lev).

Datace: 2. polovina 14. století, slitina olova a cínu

- je spojován se slavnostmi ukazování ostatků (ostensio reliquiarum) na novoměstském Dobyčím trhu a dáván do souvislosti s Karlem IV., dvorským prostředím a vyšehradskou kapitulou

### Poutní odznak s vyobrazením sv. Stanislava. Hradec Králové

2-stranná olověná plaketa, průměr 43 mm, 4 ouška

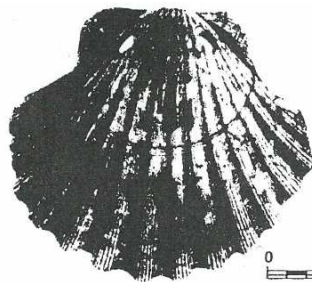
Původ: Krakov

Avers: po obvodu jednořádkový nápis, v čelném pohledu polopostava biskupa s mitrou na hlavě a v ornátu s palliem, v levé ruce žezlo (berla), pravice žehná; kolem postavy architektura (na obvodu hradební zeď s věžemi s cimbuřím a uprostřed pod tělem se pravděpodobně nachází sakrální stavba). Po stranách obklopují biskupa na každé straně dva nad sebou stojící orli natočení rozpjatými křídly a rozevřenými zobáky do středu. K mitře biskupa směřuje proud 5 paprsků, vycházejících z půloblouku s osmicípou hvězdou uprostřed. Nápis na aversu (částečně poškozen): + . S . STANISLAUS . MARTIR . EPS .....OVIA (po rekonstrukci: + . S . STANISLAUS . MARTIR . EPS . DE . CCOVIA (=SANCTUS STANISLAUS MARTIR ET EPISCOPUS DE CRACOVIA). Nápis: sv. Stanislav, mučedník a biskup z Krakova.

Revers: 3-řádkový opis a středem prázdné plochy probíhá tenká vystupující linka. Rekonstruovaný text: ECCE FRUSTATIM CONCISUS PERAQUILAS CUSTODITUS ET DE COELO RADIATUS CRAS FUT REINTEGRATUS

- 1253: svatořečení sv. Stanislava - Krakov poutním místem

- Datace: 1253-14. století (od 14. století: 1-stranný prolamovaný typ odznaku se sv. Stanislavem)



### Svatojakubská mušle

poutní odznak - tzv. svatojakubské mušle.

Most: mušle *Pecten Maximus L* o rozměrech 75 mm se dvěma kruhovými otvory k upevnění.

Původ: Santiago da Compostella  
Datace: 13. století

0 2cm



### Odznak s vyobrazením sv. Mikuláše (Olomouc, Michalská ulice)

Plaketa se 4 očky

Olovo

Výška 43 mm

Obvod rámuje plastickou linií vyznačený lem s výzdobou jednoduchým perlovcem.

Vyobrazena polopostava žehnajícího světce se svatozáří.

V levé ruce světec drží knihu.

Vpravo nad ramenem světce stranově obrácené písmeno S, vlevo o něco výše písmena NI a pod nimi C.

Z vyobrazení vyplývá, že světcem je sv. Mikuláš z Myry.

Rub je zdoben plastickým mřížkováním. Datace: 12. – 13. století

Původ: z Bari

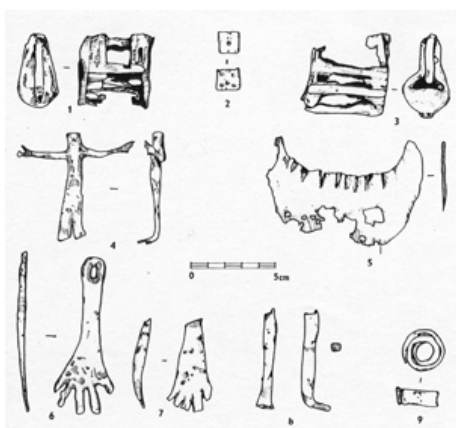


### Poutní odznak s vyobrazením sv. Anny (Jindřichův Hradec, hrad)

0 2cm

Cínový prolamovaný kruhový poutní odznak o průměru 44 mm. Ve středu obraz ženské postavy s hlavou zahalenou v roušku, v každé ruce drží dítě. Po stranách klečí dvě postavy v prosebném gestu. Po obvodu terčíku málo čitelný opis: S+A+MT+S+M+S+...AV+..+IEM+PONE.., patrně zmaená: Sancta Anna MaTer Sanctae Mariae S?...AV.. IESuM PONEns. Písmo odpovídá 15. století. Stejně jako u předchozího odznaku není jasné, z jakého poutního místa odznak pochází

# Kostel sv. Linharta Mušov

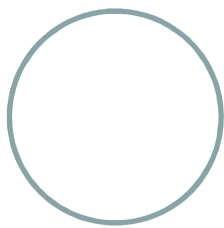


Votivní předměty

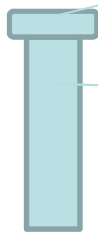
# PRSTENY

Třídění: podle funkce, významu, tvaru, výroby

- přátelské
- zasnubní
- pečetní



obroučka



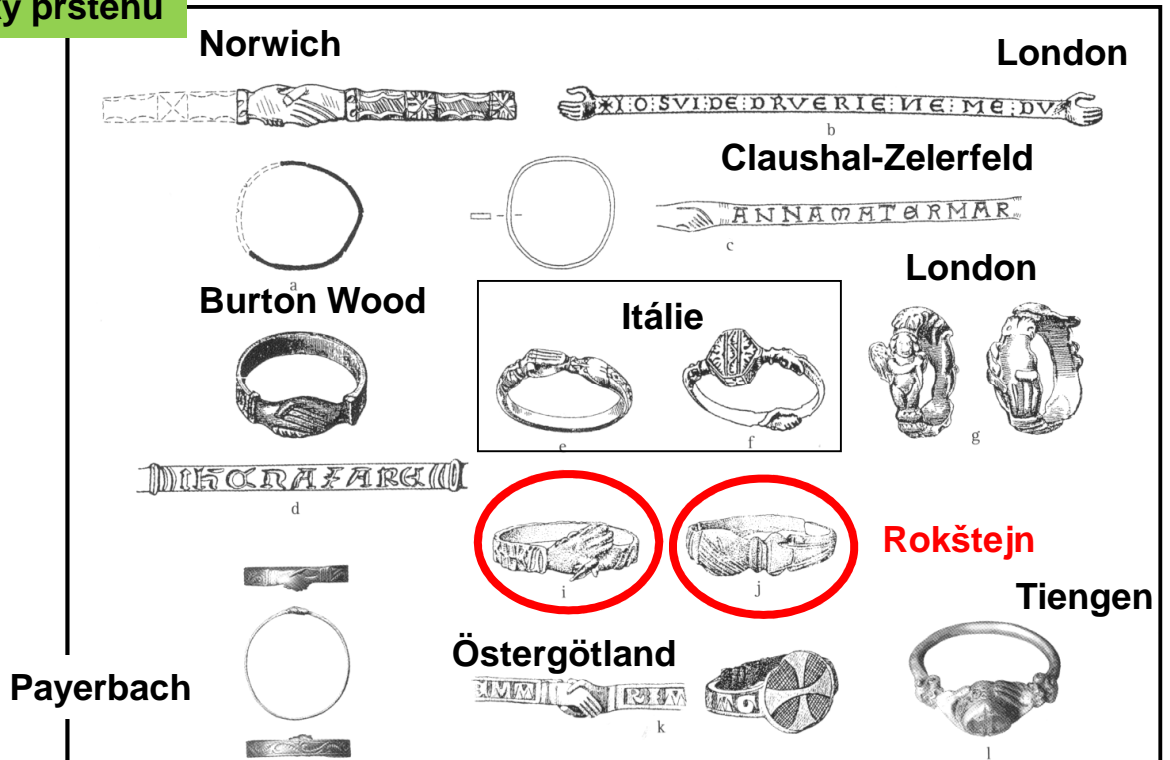
štítek X očko

ramena

prosté nebo ±výzdoba



## Výběr evropský prstenů



podle výrobních postupů

1. prstény s tyčinkovou obroučkou
2. prstény s páskovou obroučkou
3. prstény s drátěnou obroučkou
4. prstény odlévané



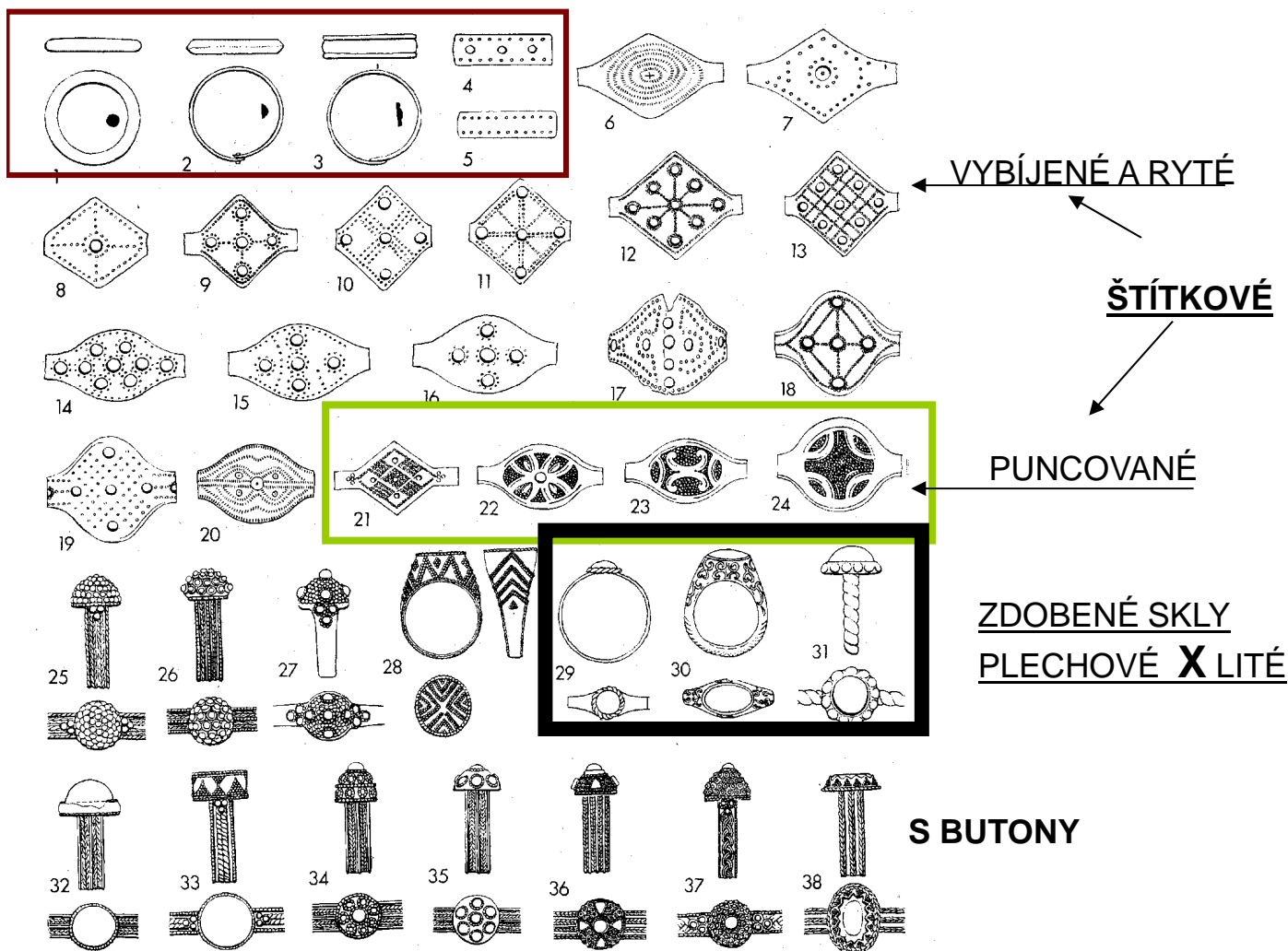
Druh obroučku + výzdoba :

1. Štítek: štítek je vytvořen přímo při odlévání nebo byl k prstenu dodatečně přiletován
2. Očko: tento termín se užívá pro prsteny s osázenými kameny nebo sklem, u středověkých exemplářů se zasazení provádělo „do jamky“ nebo později do krapen.
3. Specifických motivů: veškerá plastická a reliéfní výzdoba například ve tvaru stisknutých rukou, pomněnek, srdíček apod.

Výzdoba:

1. Rytá výzdoba: gravírování
2. Plastická výzdoba: přiletovaná k prstenu/aplikace
3. Puncování: resp. vbíjení

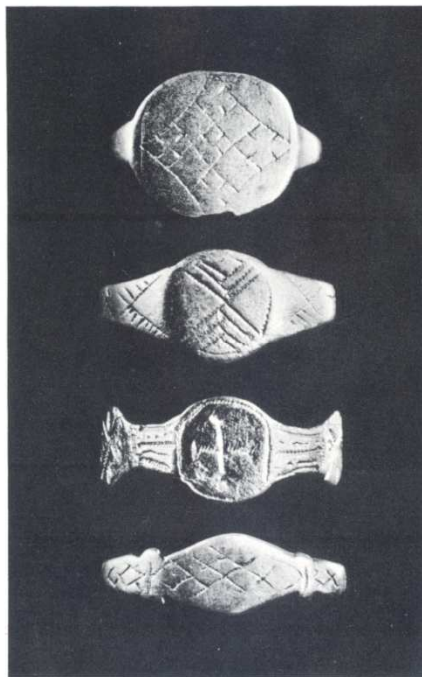
### Kroužkové lité X plechové



Obr. 12. Typy prstenů ze středohradištních hrobů. Kroužkové: 1 (litý), 2 (z hraněného drátu), 3–5 (plechové); štítkové vybijené a ryté: 6–20; štítkové puncované: 21–24; prsteny s butony zdobené granulací a filigránem: 25–28; plechové nebo lité prsteny zdobené skly: 29–31; prsteny s butony zdobené granulací, filigránem a skly: 32–38. Blučina 7, 9, 12 (hr. 6), 13 (hr. 10); Boleradice 8 (hr. 37), 14, 15, 29 (hr. 46); Boršice 20 (hr. 3); Brno-Maloměřice 17; Břeclav-Pohansko 2, 3, 30, 36, 38; Josefov 6 (hr. 26); Předmostí 37; Sady 28; St. Město „Na valích“ 1 (hr. 21/49), 18 (hr. 297/51), 19 (hr. 209/AZ), 21 (hr. 122/51), 22, 23 (hr. 232/51), 24 (hr. 52/50), 25 (hr. 24/48), 26 (hr. 193/51), 31 (hr. 33/48), 34 (hr. 251/49), 35 (hr. 171/AZ); St. Město „Špitálky“ 32 (hr. 2), 33 (hr. 24); Stěbořice 4 (m. 21), 10, 11 m. 18), 16 (m. 7); Uh. Brod 27; Vysočany 5 (m. 32).



**Bokel, okr. Rotenburg  
kolem 1225**



ŠTÍTKOVÉ PRSTENY 13. STOLETÍ

ŠTÍTKOVÉ PRSTENY 13.- POČÁTEK 14. STOLETÍ



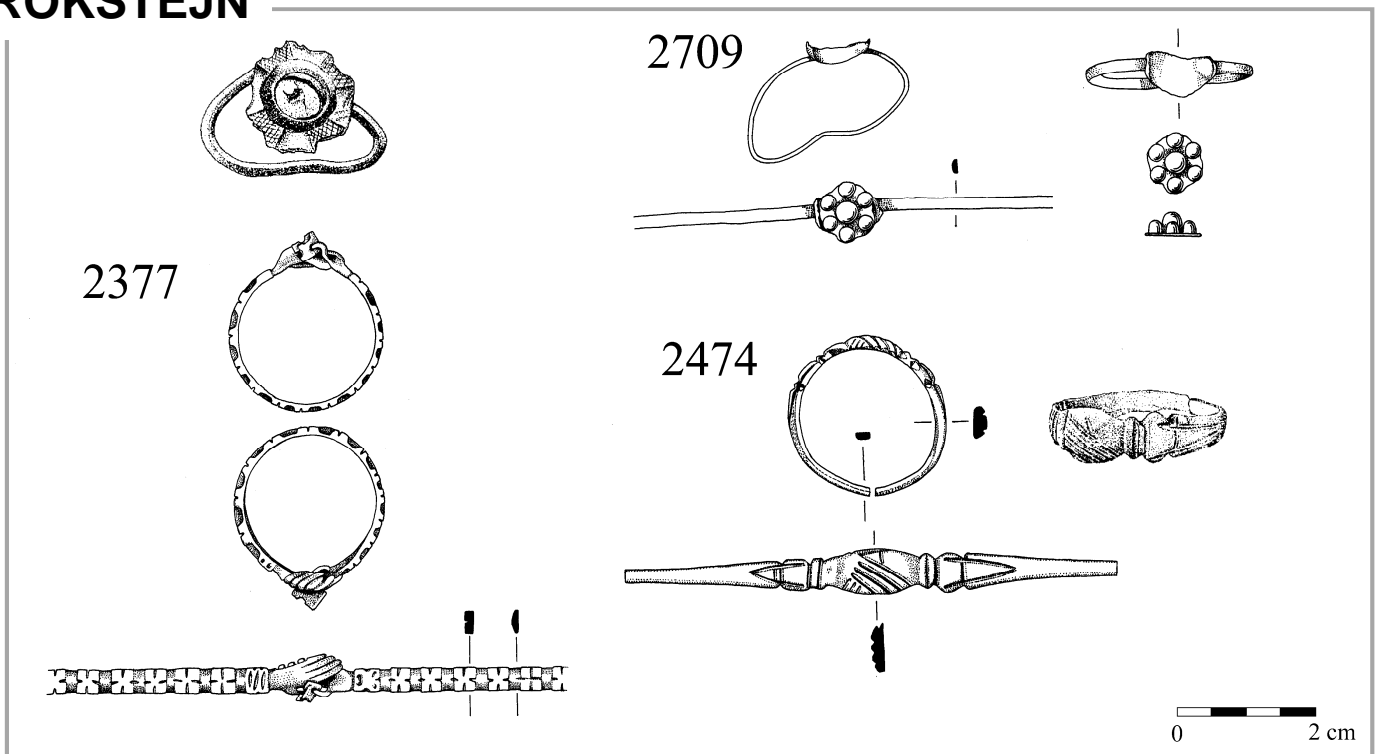


Prsteny s vložkou v očku  
12.-13. STOLETÍ

Štítkové  
HERALDICKÉ



## ROKŠTEJN



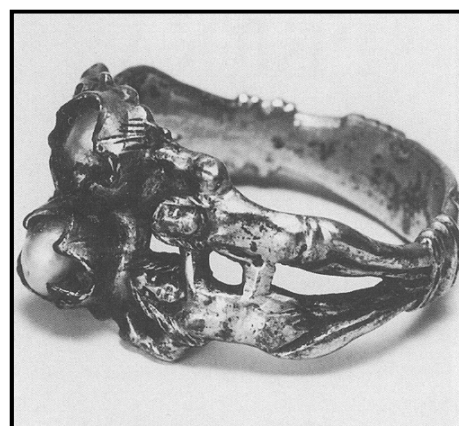


přátelský prsten s nápisem **MARIA**,  
zlacené stříbro, 15. století

prsten – **ADAM a EVA**,  
zlacené stříbro, 15. století



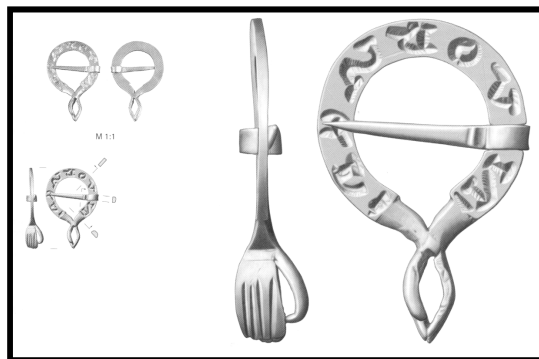
zlatý prsten s nápisem  
**MAMA**, 14. století



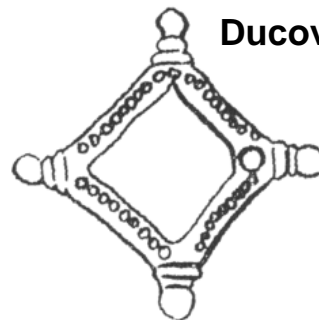
# SPONY



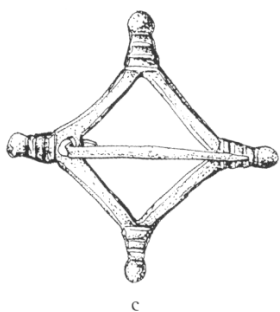
Magdeburský dóm, kolem 1260



Ducové nad Váhor

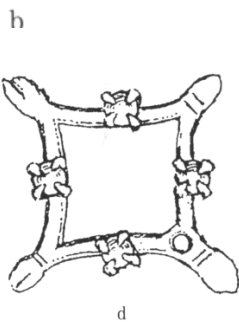


routovitá spona



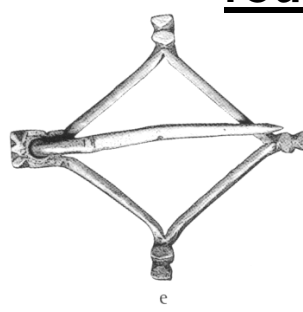
c

Novi Banovci



d

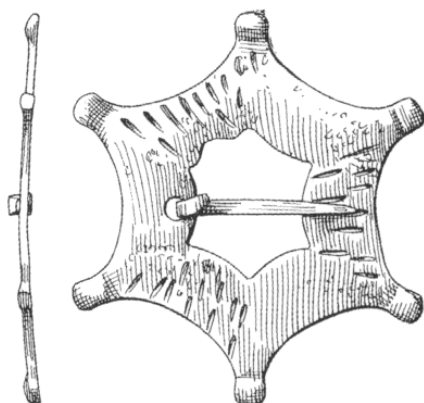
Stara Pozova



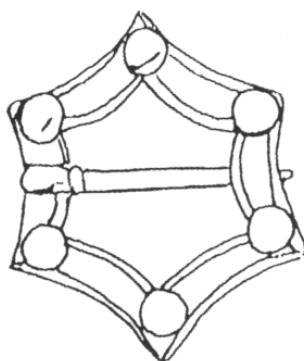
e

Hrad Strattenstein

## hvězdicovitá spona



Magdeburg



1351-52  
Saerslev kirke



Opatství Marienmünster  
Náhrobek hraběte ze Schwallenbergu, kolem 1250



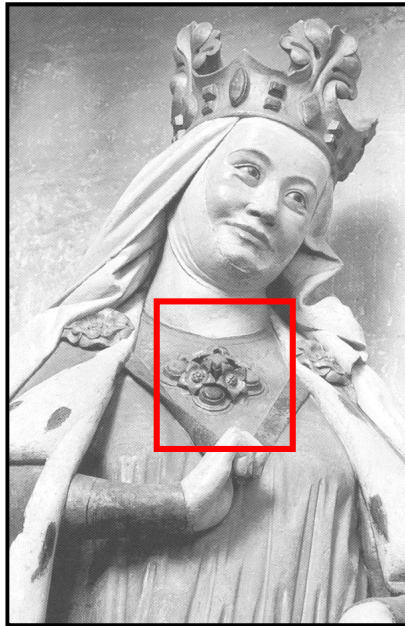
Mosazná spona z  
Olomouce, (2. pol. 13. stol.)

## zdvojení – kruhové spony



Abb. 2: Spangen mit starrer Verbindung, Burganlage bei Reutlingen?, D

- Depot z Karlštejna  
– datace 14. století



**Míšeňský dóm,  
císařovna Adelheid  
13. století**

