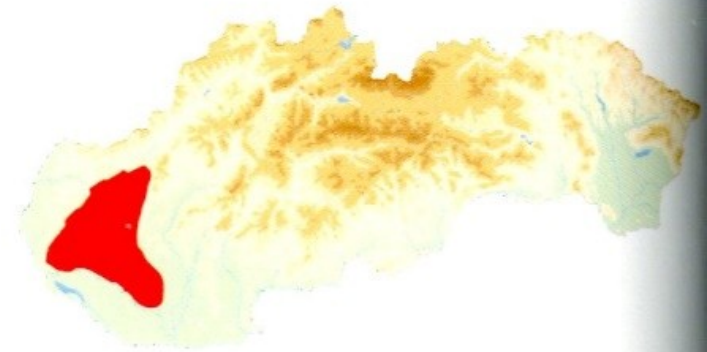
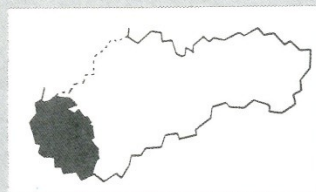


# Malé Karpaty a okolie Trnavy



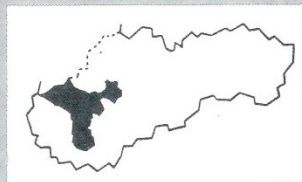


# Bratislavská župa

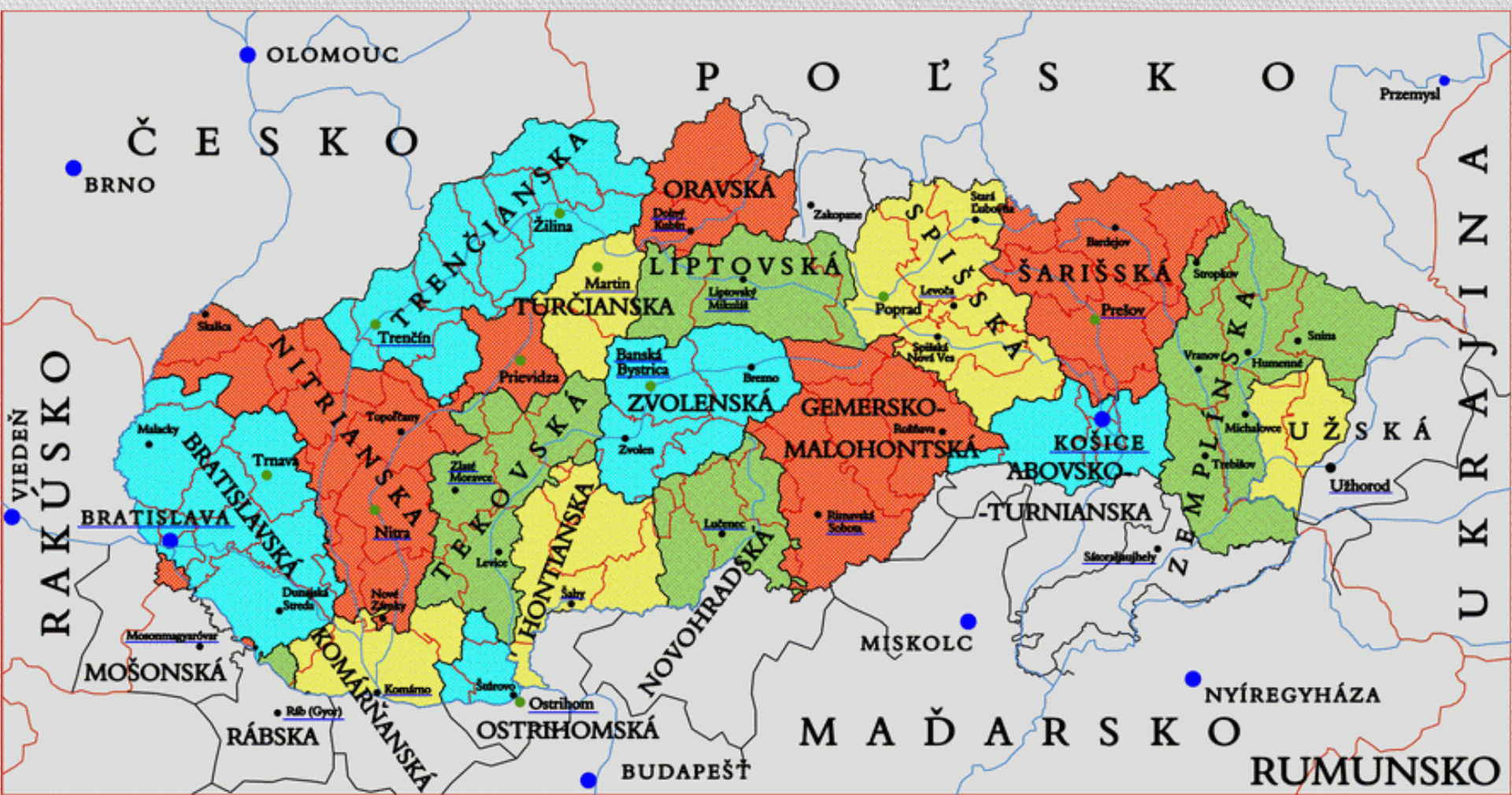




# Nitrianska župa







Č E S K O

S L O V E N S K O

Przemysl

BRNO

ORAVSKÁ

LIPTOVSKÁ

SPISKÁ

ŠARIŠSKÁ

TŤVRČIANSKA

ZVOLENSKÁ

GEMERSKO-MALOHONTSKÁ

KOŠICKÁ

ZEMPLÍNSKÁ

UŽSKÁ

RAKÚSKO

BRATISLAVSKÁ

NITRIANSKÁ

TRNAVSKÁ

HONTIANSKÁ

NOVOHRADSKÁ

ABOVSKÁ

TURNIANSKÁ

MOŠONSKÁ

RÁBSKA

KOMÁRNIANSKÁ

OSTRHOMSKÁ

MISKOLC

MAĎARSKO

NYÍREGYHÁZA

RUMUNSKO

UKRAJINA

OLMOUC

BUDAPEŠŤ











- Významné kultúrne a spoločenské centrum – Trnava
  - Ako prvé získalo kráľovské mestské privilégia na území dnešného SVK, 1238
  - V 16. st. presťahované do Trnavy ostrihomské arcibiskupstvo – stala sa kultúrnym a cirkevným strediskom Uhorska
  - V 17. st. založenie univerzity
  - „slovenský Rím“ – pre množstvo kostolov
- Viacero kráľovských miest a mestečiek
- Vinohradnícke lokality

▼ Súkromné múzeum v Limbachu



### Etnická štruktúra:

- Nemecké etnikum
- Maďarské etnikum
- Slovenské etnikum – neskôr aj doosídlenci z hornatých častí regiónu a reemigranti z Maďarska, Juhoslávie a Rumunska
- Huncokári – etnografická skupina
  - Od slova Holzhacker
- Chorvátske etnikum
- Habáni - novokrstenci

### Konfesionálna štruktúra:

- Rímsko-katolícka cirkev
- Protestantizmus
- ŽNO - v Trnave a iných mestečkách



▲ Vinársky dom v Boleráze



- Poľnohospodárstvo
- Vinohrady – slnečné úbočia Malých Karpát
- Drevorubačstvo, uhliarstvo, dechtárstvo, povozníctvo
- Remeselná výroba – rôzne druhy
  - Fajansa – habáni (neskôr džbánkarstvo – Modra, Smolenice, Boleráz, Trstín, Suchá nad Parnou, Košolná, Lošonec, Dechtice)
  - Významná rodina Kittovcov
  - Keramicko-priemyselné učilište
  - Herman Lansfeld
  - Umelec Ignác Bizmayer
- Kamenárska výroba – Dobrá Voda, náhrobné kamene, žarnovy a i.
- Košíkárstvo
- Výtvarné umenie i na odeve – obce v údolí od Nového Mesta nad Váhom po Piešťany – variant Piešťanský
  - Najrozšírenejší variant – tzv. „trnavský“

▼ Náhrobík dobrovodských kamenárov v Boleráze



▲ Múzeum včelárstva v Kráľovej pri Senci

- Čipkárky, krajčíri a krajčírky
- Významné vyšivačské centrum v Cíferi
  - Výšivky pod odborným dozorom, pre európske katedrály, cirkevných hodnostárov a šľachtické dvory
- Biela prelamovaná výšivka s bohatými výplňami, podobná šitej čipke
- Trakovická vykladaná robota – výšivková technika z Trakovíc
- Tzv. maľované ohniská



## Bratislavská stolica

- ❖ Päť okresov
- ❖ V okresoch Dunajská Streda a Galanta sa nezachovali výrazné lokálne varianty ľudového odevu
  - ❖ Obyvateľstvo etnicky zmiešané (prevaha Maďarov)
- ❖ Ďalšie tri – Bratislava, Bratislava - Vinohrady, Trnava
- ❖ Dva regionálne varianty (trnavský a záhorácky) – hranicou boli Malé Karpaty
- ❖ Okrem toho viac podoblastí
  1. **Oblasť trnavského odevu – najväčšia, cca 200 obcí, presahuje do Nitrianskej stolice**
  2. **Oblasť vinohradníckych obcí na východ od Bratislavy a v okolí Pezinka (Chorvátsky Grob, Slovenský Grob, Pezinok, Viničné, Vinosady, Vajnory)**
  3. **Obce Čataj, Veľký Grob**
  4. **Obce juhozápadnej časti Slovenska – Záhorie**
  5. **Obce Moravský Sv. Ján, Sekule, Závod**



▲ *Kvetná nedeľa v Boleráze*



## Ženský odev:

- ❖ Rubáč – nebielené konopné plátno
- ❖ Rukávce – nebielené konopné plátno, koncom 19. st. aj z jemnejších materiálov
- ❖ Krézel – golier, oddeľoval sa od rukávco
- ❖ Tacle – manžetové ukončenie, oddeľovali sa od rukávco
- ❖ Kasanica – prechod medzi rubáčom a sukňou
- ❖ Zásčera/fertucha – staršie z konopného farbiarenskeho plátna, neskôr z rozličných materiálov
- ❖ Čašká sukna – staršia forma, vpredu nezošitá, neskôr už len zošité
- ❖ Letnice – letné sukne z ľahkých materiálov
- ❖ Štovky – zimné sukne z vlnených látok
- ❖ Lajblík/pruclek – živôtik
- ❖ Plachta, pólka, odzevačka – textilné kusy, staršieho typu, vrchný odev
- ❖ Mentík - mentieka – z barančiny, starodávne
- ❖ Kacabaja/jupka a vlniaky – novšie súčasti
- ❖ Slobodné – vlasy na pútec, dva vrkoče
- ❖ Vydaté ženy – grgula – podložka i účes, čepec



▲ *Kroj z Modranky*



## Mužský odev:

- ❖ Gace – z konopného nebieleného plátna, po členky
- ❖ Košela – z konopného plátna, rázporok viac do prava orientovaný
- ❖ Koncom 19. st. košele aj z jemného kupovaného materiálu
- ❖ Nohavice – zo súkna, modré, od konca 19. st. aj čierne
- ❖ Zásčera – pomerne zriedka na mužskom odeve
- ❖ Lajblík/pruclek – vesta, z podobných látok ako nohavice, farby i vzory sú pestré
- ❖ Kabanica – staršia časť odevu, len z rozprávania
- ❖ Halena – biela súkenná
- ❖ Kožuchy z barančiny:
  - ❖ Starší typ je biely
  - ❖ Madovec – novší typ, zafarbený na hnedo
  - ❖ Bunda – z barančiny
- ❖ Už v 19. st. známy kabát zo súkna – kacabaja, obdoba ženského kabátu
- ❖ Kuba/guba – pelerína s kapucňou z tmavej vlnenej látky
- ❖ Dlhé vlasy po ramená, koncom 19. st. ostrihané vlasy
- ❖ Širáky – staršie široké strechy, novšie majú užšie
- ❖ Kosírek – ozdoba mládeneckých klobúkov, biele perá

▼ *Kroj z Cífera*





## Nitrianska stolica:

### B. Údolie Váhu (Nové Mesto n. V. – Šaľa)

8. Obce ležiace v údolí Váhu od Nového Mesta nad Váhom po Piešťany – odev známy ako Piešťanský, i keď v 19. st. sa v Piešťanoch už nenosil, časom sa odlišili výšivkou obce: Bašovce, Častkovce, Krakovany, Očkov, Malé Orvište, Ostrov, Pobedim, Podolie, Horná Streda, Trebatice
9. Obce v údolí Váhu (Piešťany – Sereď) – Jaslovské Bohunice, Červeník, Drahovce, Dubové, Jalšové, Madunice, Malženice, Pečeňady, Šulekovo, Trakovice, Žlkovce – prechod medzi trnavským a piešťanským odevom
10. Obce v okolí Sereďe – Šoporňa, Pata, Hájske – prechod medzi trnavským a nitrianskym odevom

### ▼ Kroj z Červeníka





## Ženský odev:

- ❖ Rubáč/sponník – skladal sa zo spodnej sukne, od pásu hore bol prišíty rovný kus plátna, vzadu na prostriedku pripevnená plecnic
- ❖ rukávce – staršie konopné, sviatočné z jemného kupovaného plátna
- ❖ Zástera – v piešťanskom odevu sa nosili dve zástery
- ❖ Ťažká sukna – z tenkého kupovaného súkna
- ❖ Pred 2. sv. vojnou sukne z pracích materiálov so zásterou – futa
- ❖ Prucel – živôtik, z pestrých látok brokát, lister), okolo pásu stuha
- ❖ Štvorcová plachta – do kostola, na sviatky a do dažďa
- ❖ Belák – trojštvrťový kabát po kolenák z bielej barančiny
- ❖ Menték/kitajkoví kožuch – mentieka z bledomodrého súkna podšitá barančinou
- ❖ Kacabajka/kabát – zo súkna
- ❖ Slobodné – vlasy bez putca v jednom vrkoči, na konci zviazaný tkanicou
- ❖ Vydaté ženy - grgula

## Mužský odev:

- ❖ Košela – starší typ – konopná, skosené rukávy, nosila sa do zač. 20. st.
  - Novší typ – z kupovaného plátna, rovné rukávy
- ❖ Gate – plátenné, v lete pracovný i sviatočný odev, v zime ako spodný odev
- ❖ Nohavice – šedomodré tenké kupované súkno, dva rázporky
- ❖ Biela vyšívaná vreckovka – do rázporkov
- ❖ Prucel – vesta, buď z šedomodrého súkna alebo z bledomodrého atlasu
- ❖ Madák – kožuch, z barančiny
- ❖ Bunda – biela pelerína z ovčej kože
- ❖ Kabana a halena – z bieleho domáceho súkna
- ❖ Menték – tmavomodrý trojštvrťový kabát, nosili muži aj ženy
- ❖ Kuba – pelerína zo súkna, polomestský odev
- ❖ Kabát – zo svetlomodrého súkna, mestský strih
- ❖ Čierny širák



▼ *Piešťanské kroje na začiatku 20. storočia*





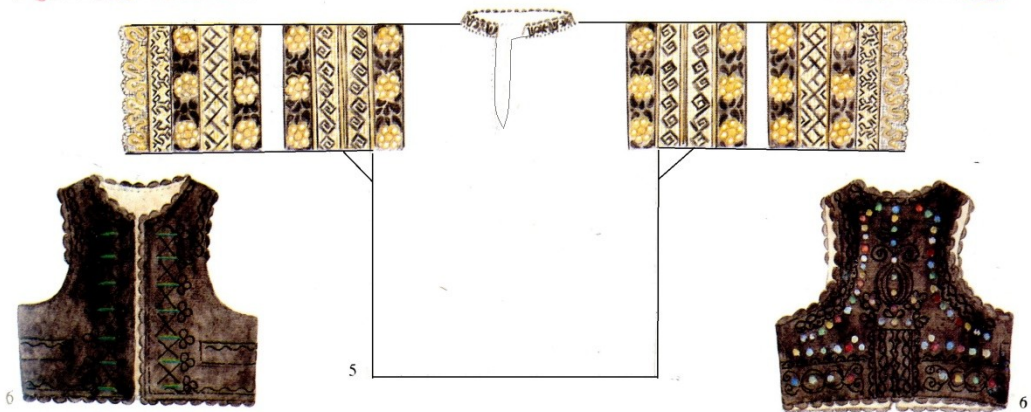
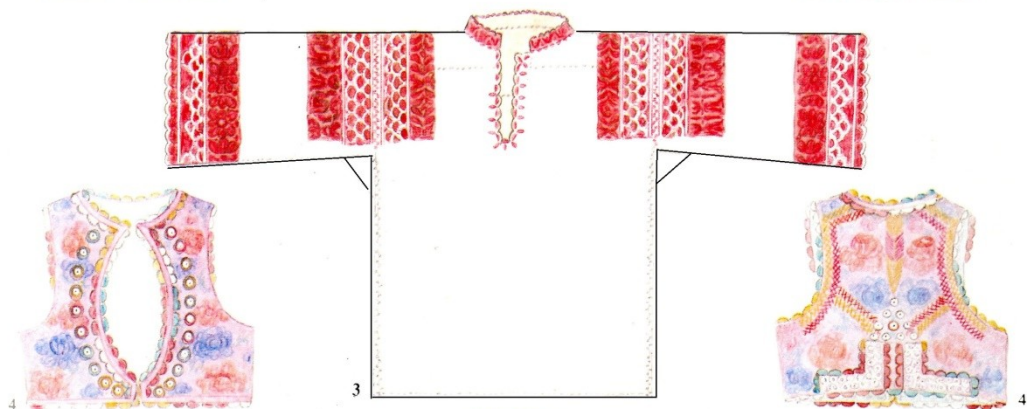
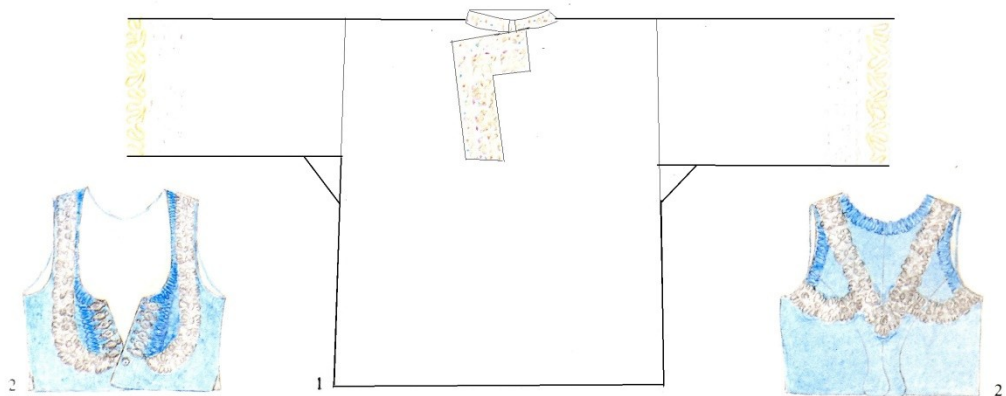


Výšivka na rukáve mužskej košele, okolie Trnavy



Výšivka na rukáve mužskej košele, okolie Trnavy





Tabuľka odevných súčastí: 1. mužská košeľa, Viničné; 2. živôtik, Záhorie; 3. mužská košeľa, okolie Trnavy; 4. vesta, okolie Trnavy; 5. mužská košeľa, okolie Trnavy; 6. vesta, okolie Trnavy



Ženský sviatočný odev, Čataj 1948





Ženský sviatočný odev, Čataj 1974





Maľovanie ohniska, Viničné





Účes žien *grgula*, Viničné







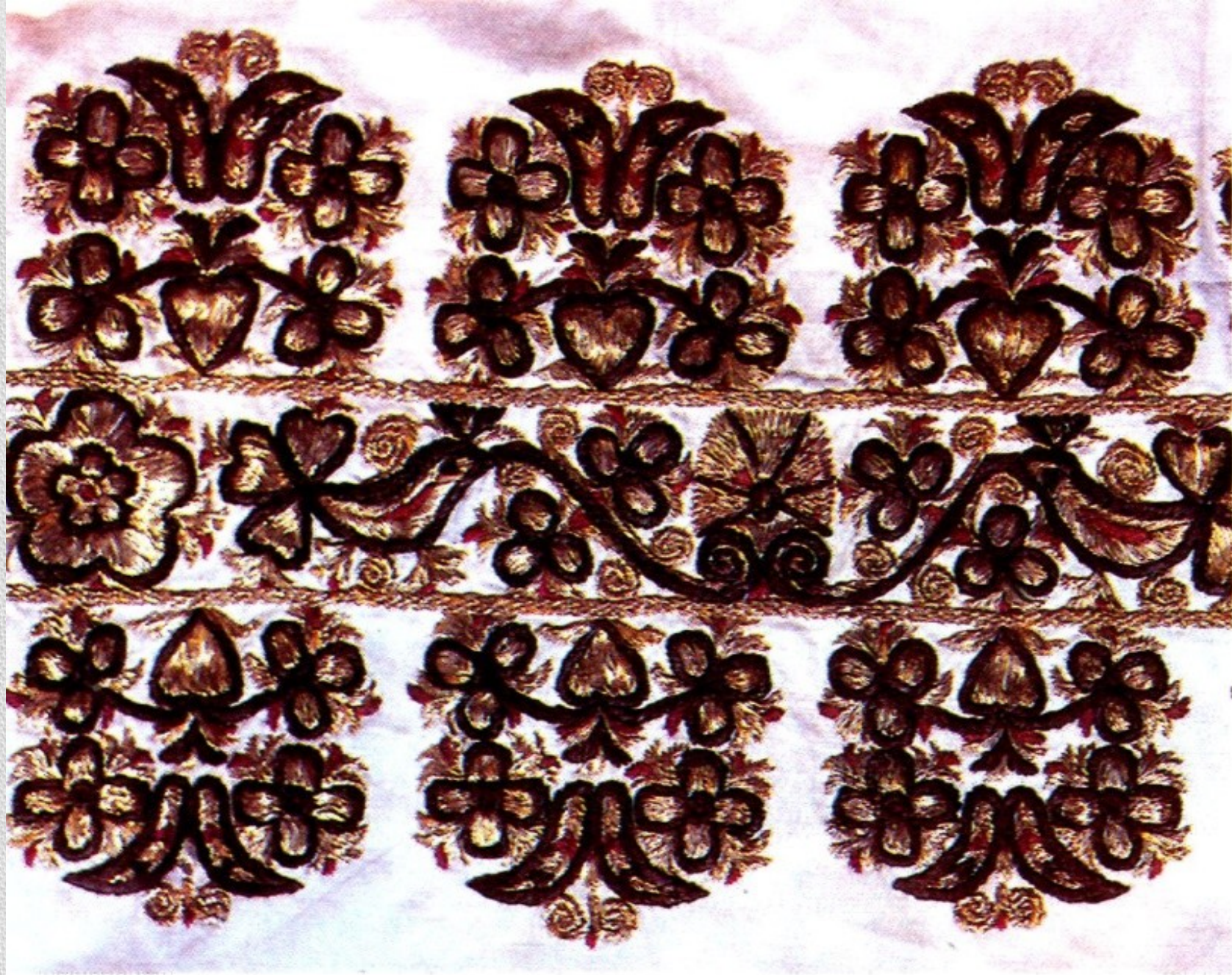
Živôtik, Pezinok





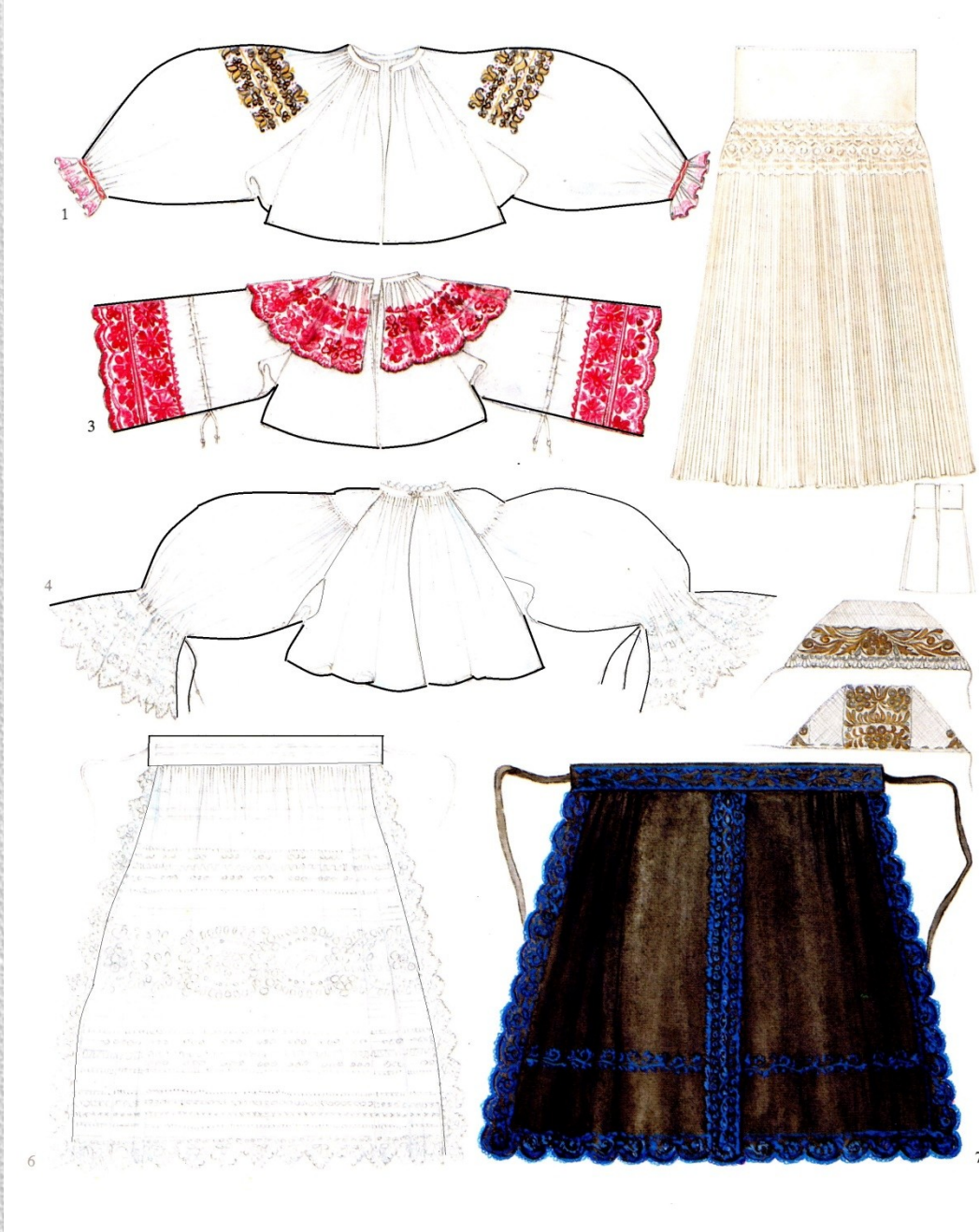
Výšivka na rukávcoch, Slovenský Grob





Výšivka na rukávcoch, Vajnory





Tabuľka odevných súčastí: 1. rukávce, Vajnory; 2. *rubáč*, okolie Trnavy; 3. rukávce, Čataj; 4. rukávce, Vysoká; 5. čepiec, okolie Trnavy; 6. ženská zástera, Láb; 7. ženská zástera, okolie Trnavy



Výšivka a aplikácia na tyle, ukončenie polky, okolie Trnavy

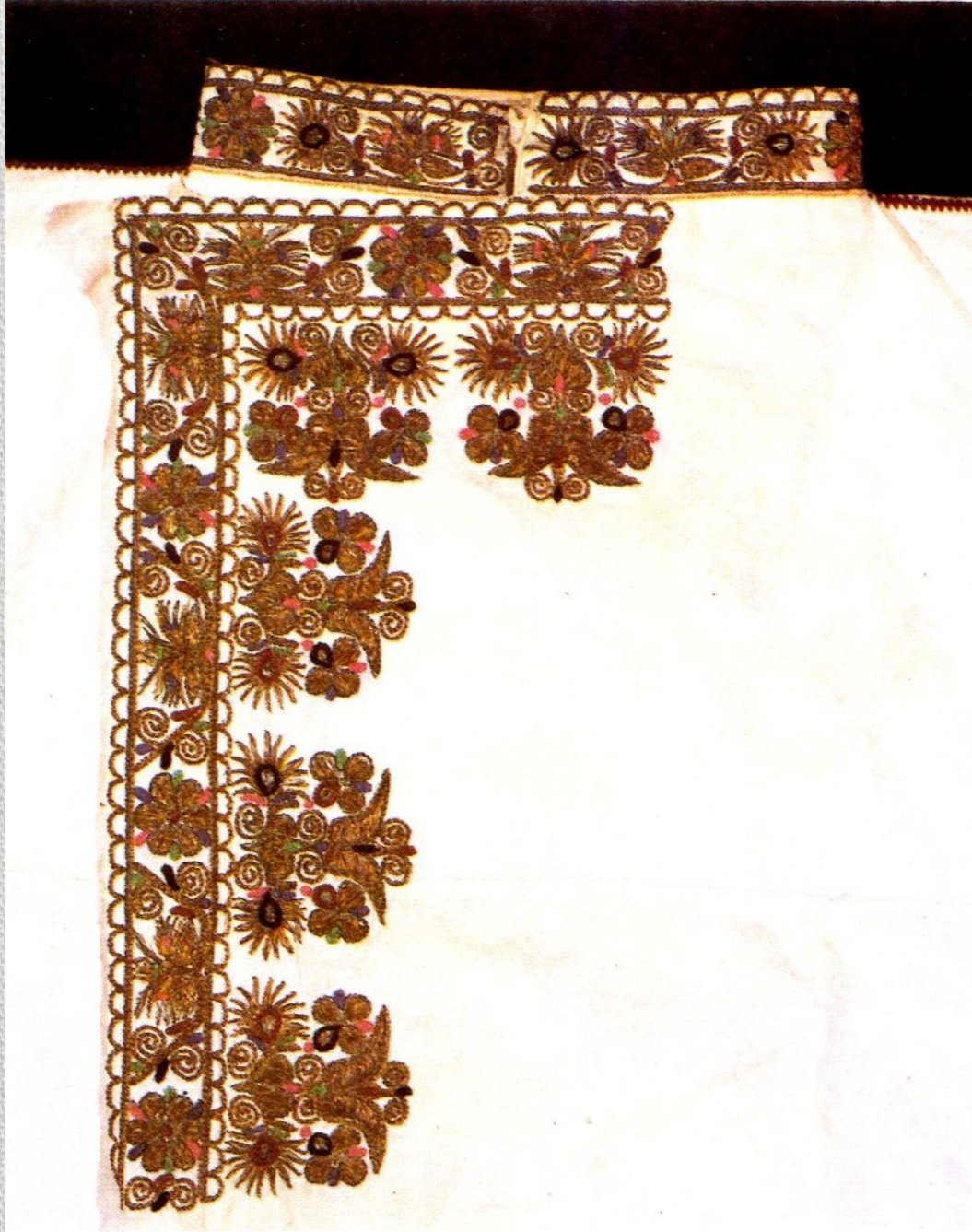






Výšivka na mužskej košeli, Viničné





Výšivka na mužskej košeli, Slovenský Grob





Tabuľka odevných súčastí: 1. živôtik, okolie Trnavy, datovaný 1795;  
 2. živôtik, Pezinok; 3. gate, okolie Trnavy; 4. mužský kabátik *jankl*,  
 Kostolište; 5. nohavice, okolie Trnavy; 6. ženská mentieka, okolie  
 Trnavy





Výšivka na veste, Slovenský Grob





Živôtik, okolie Trnavy 1795





Výšivka na rukáve mužskej košele, Slovenský Grob





Výšivka na rukávcoch, Čataj



Žena v kabátiku (*kacabaja*), Krakovany







Výšivka na čepci, Krakovany



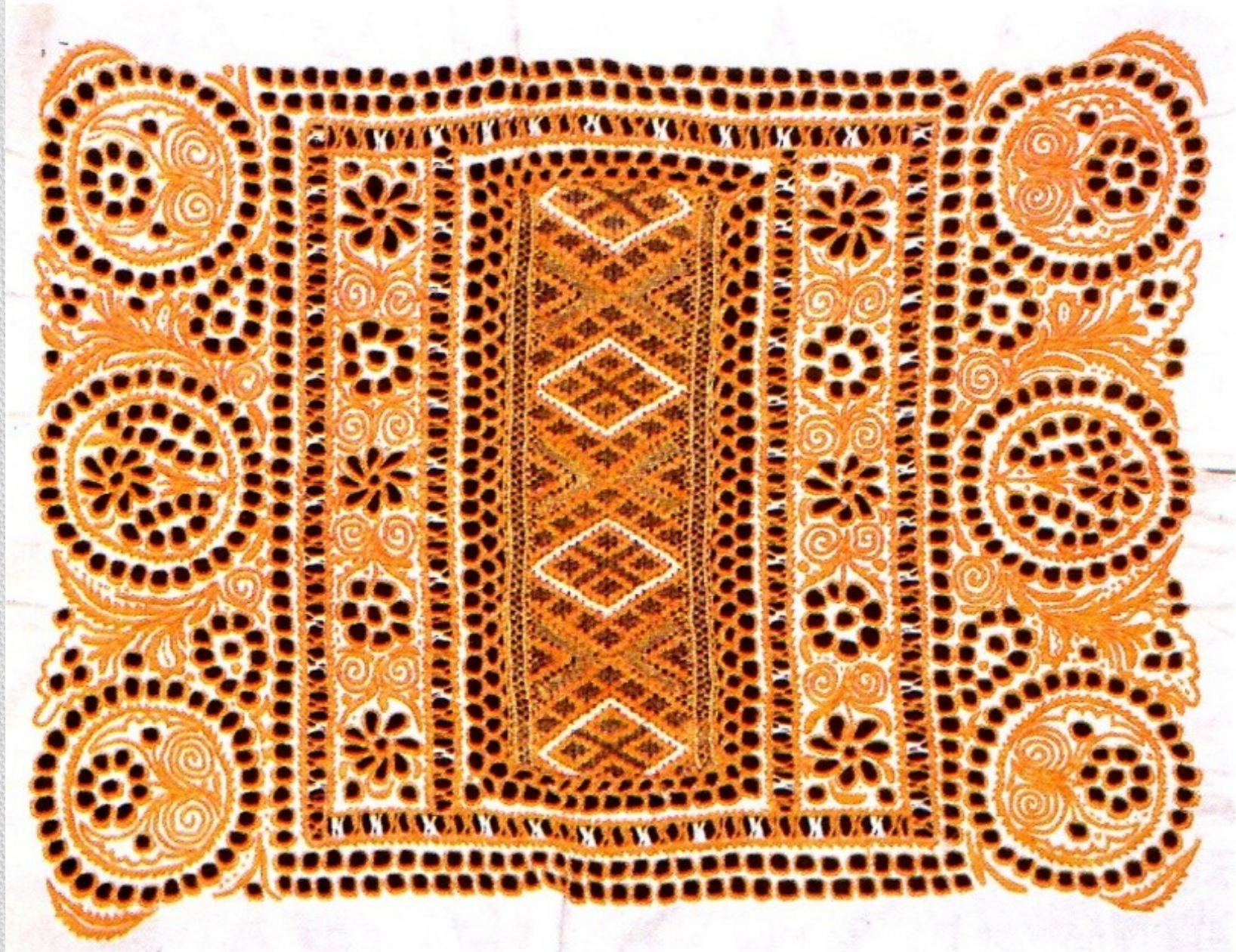
Výšivka na čepci, Krakovany





Výšivka na čepci, okolie Piešťan





Výšivka na rukávcoch, okolie Piešťan





Tabuľka odevných súčastí: 1. sukňa, Šoporňa; 2. sukňa *kasanica*, Brezová pod Bradlom; 3. živôtik, Myjava; 4. živôtik, Petrova Ves; 5. živôtik, Častkov; 6. živôtik, Solčany; 7. ženská zástera, Šoporňa; 8. ženská zástera, Solčany



Na návšteve v Cíferi III.

<https://www.youtube.com/watch?v=6OXALEMk470>

Križovany 55 rokov folkloru

<https://www.youtube.com/watch?v=R9qOv4T3EnE>

SP 120825 Jarmek 04 Na hody v šenku

<https://www.youtube.com/watch?v=GCBwWiaywul>

OREŠANSKÝ RÍNEK LUDOVÉJ MUZIKY 2014

<https://www.youtube.com/watch?v=XLyi6zk1QJY>



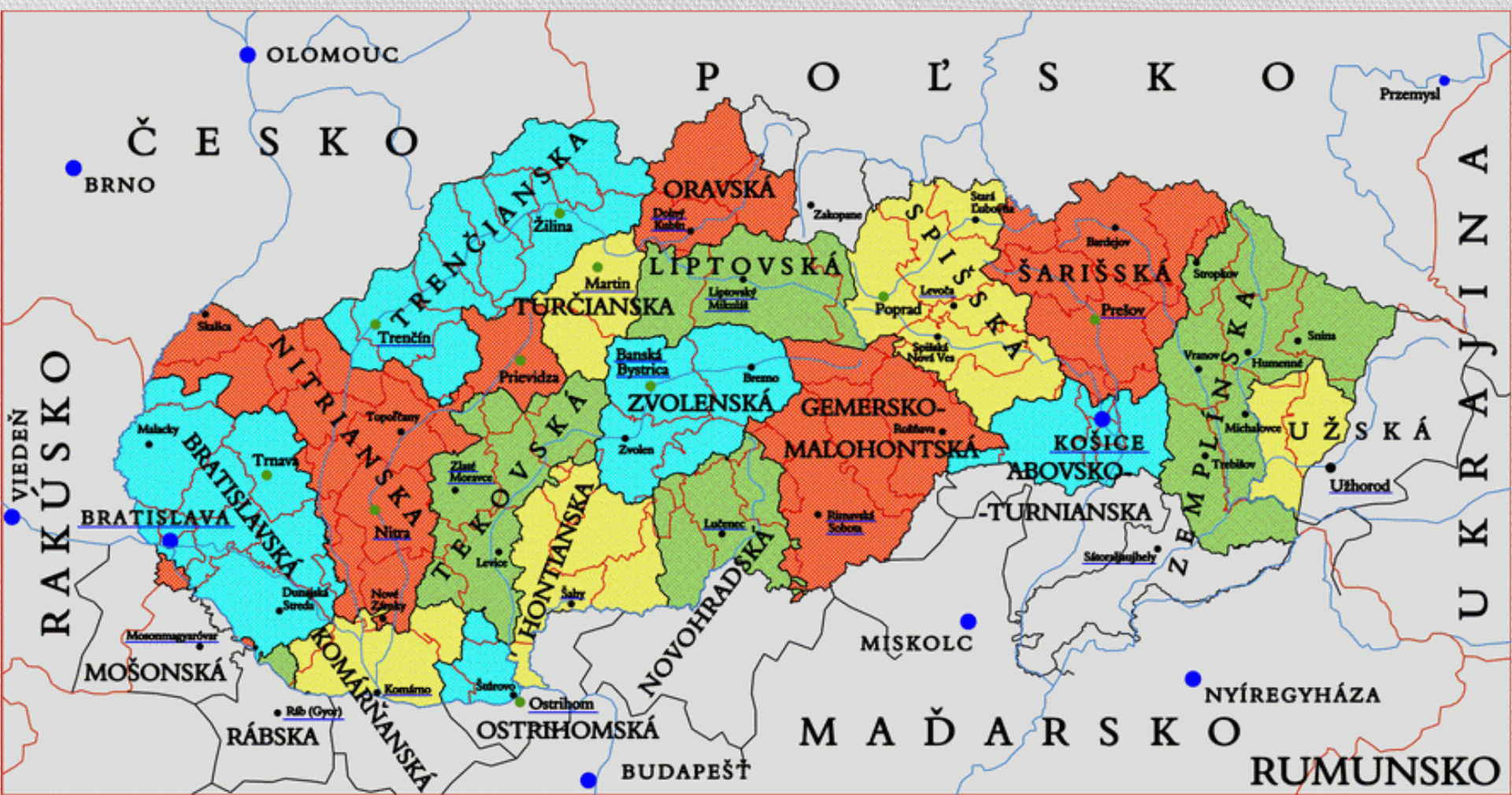
# Ponitrie











Č E S K O

P O Ľ S K O

U K R A J I N A

R A K Ú S K O

BRATISLAVA

BRATISLAVSKÁ

NITRIANSKÁ

TREŇCIANSKÁ

TŤVRČIANSKÁ

LIPTOVSKÁ

ORAVSKÁ

SPISKÁ

ŠARIŠSKÁ

ZVOLENSKÁ

GEMERSKO-MALOHONTSKÁ

KOŠICE

ABOVSKO

HONTIANSKÁ

NOVOHRADSKÁ

TURNIANSKÁ

ZEMPLÍNSKÁ

UŽSKÁ

MOŠONSKÁ

RÁBSKA

KOMÁRŇANSKÁ

OSTRHOMSKÁ

BUDAPEŠŤ

MISKOLC

MAĎARSKO

NYÍREGYHÁZA

RUMUNSKO

OLMOUC

BRNO

Przemysl

Žilina

Dolný Kubín

Zakopane

Stará Ľubovňa

Bardejov

Stropkov

Martin

Liptovský Mikuláš

Poprad

Lerová

Prešov

Vranov

Humenné

Slnica

Stalica

Trenčín

Prievidza

Banská Bystrica

Brečno

Spilská Nová Ves

Michalovce

Užhorod

Malacky

Trnava

Topoľčany

Zvolen

Lučenec

Rimavská Soba

Mosonmagyaróvár

Ráb (Győr)

Komárno

Szolnok

Ostrihom

Sárospatak

Turbák









Trencsén  
Árva  
Liptó  
Sáros  
Zemplén  
Túróc  
Zólyom  
Gömör-és-Kis-Hont  
Abaúj-Torna  
Ung  
Nitra  
Borsod  
Hont  
Bereg  
Máramaros  
Poszony  
Borsod  
Szabolcs  
Ugocsa  
Moson  
Győr  
Komárom  
Esztergom  
Nógrád  
Heves  
Borsod  
Szatmár  
Sopron  
Hajdú  
Máramaros  
Vas  
Veszprem  
Fejér  
Jász-Nagy-Kun-Szolnok  
Szilágy  
Szolnok-Doboka  
Zala  
Tolna  
Békés  
Bihar  
Kolozs  
Beszterce-Naszód  
Maros-Torda  
Csík  
Varasd  
Somogy  
Csongrád  
Csanád  
Arad  
Torda-Aranyos  
Maros-Torda  
Zágráb  
Belovár-Körös  
Baranya  
Bács-Bodrog  
Temes  
Hunyad  
Alsó-Fehér  
Kis-Küküllő  
Nagy-Küküllő  
Udvarhely  
Háromszék  
Pozsega  
Szerém  
Torontál  
Krássó-Szörény  
Szeben  
Fogarás  
Brassó  
Modrus-Fiume  
Lika-Kravaba



- Nitrianska stolica zasahovala za Biele Karpaty na Záhorie a Myjavskú pahorkatinu
- Osobitná časť – Horná Nitra
- Už v 9. st. Pribinovo kniežatstvo, neskôr súčasť Veľkej Moravy
- Nitriansky hrad a mesto Nitra – centrum najrozsiahlejšej stolice na území dnešného SVK
- Od 13. st. – kolonizácia Nemcami
- V oblasti horného toku Nitrice a hornú Nitru – kolonizácia na valašskom práve
- 16. – 17. st. – južná časť takmer spustošená – Osmanské výboje
- Južná časť hospodársky významná, severná časť bola hospodársky menej priaznivá



▲ Žatevný veniec z Drážoviec

▼ Sprievod Nitrou počas Pribinových slávností v roku 1933



### Etnická štruktúra:

- Maďarské etnikum (maďarský jazykový ostrov okolo Zobora; územie severne od Žitného ostrova – tzv. Matúšova zem)
- Nemecké etnikum – nemecké jazykové ostrovy v hornej Nitre
- Po 2. sv. vojne presun obyvateľstva z menej úrodných oblastí (Kysuce, Myjava)

### Konfesionálna štruktúra:

- Rímsko-katolícka cirkev
- Evanjelická cirkev A.V.
- ŽNO – koncentrované v Nitre a okolí



- Výborné podmienky pre poľnohospodárstvo – obilniny, cukrová repa, kukurica, zelenina, ovocie
- Tzv. „bulharskí zeleninári“ – okolie Hlohovca
- V Podzoborí – pestovanie jahôd
- 19. st. - NR stolica druhý najväčší producent vína
- Chov dobytka
- Chov oviec – na hornej Nitre – produkcia ovčej vlny, súkenníctvo v Prievidzi a Nitrianskom Pravne, ovčí syr a výroba bryndze
- V okolí Nitry – tkanie konopného plátna



▲ Oblievačka v Močenku

- Remeselá – garbiarstvo, mäsiarstvo, sedlárstvo, krajčírstvo
- Hlavné trhové centrum – Nitra
- Pálenie vápna – Podzoborie
- Rudné baníctvo – okolie Nitrianskeho Pravna
- v 17. st. na hornej Nitre vznik manufaktúr, neskôr priemysel a sklárne
- Podomový predaj (obyvatelia hornej Nitry) – bojnickí a vestenickí šafranici, hruškári, korenári z Oslian, cibuliari zo Skačian, krupiar z Nitrianskeho Rudna, handrári z Kamenca
- Mnoho ľudí z hornej Nitry chodili za prácou na Moravu, Čiech, južných oblastí Slovenska, Záp. Európy a Ameriky

▼ Eudový dom v Drážovciach





- Hnedouhol'né bane v Handlovej – prvý väčší priemyselný podnik na hornej Nitre
  - Podobné bane v Novákoch a Cigli
- V dolnom Ponitří – výroba košov z kukuričného šúpolia, výroba drevených figurálnych plastiek,
- Veľké Zálužie – známe stredisko maľovaných obrázkov na sklo
- Šoporňa – známa vyšivkárskou a čipkárskou tradíciou
  - Vyšivačky vyšívajú obrazy s výjavmi z dedinského prostredia
- Horná Nitra – známa výrobou kraslíc

### *Kraslice z Močenka*



▲ *Nevesta z Krnče*





▲ *Kalvária v Nitre*

▼ *Slovenské poľnohospodárske múzeum v Nitre*





- ❖ Veľká rozloha, hranice s viacerými regiónmi, geografická rôznorodosť = veľa variantov ľudového odevu v Nitrianskej stolici
- ❖ Vplyv aj náboženský – katolíci vs. evanjelici
- ❖ 3 geografické celky:
  - A. **Údolie Nitrice a Nitry a časť údolia Žitavy**
  - B. Údolie Váhu (Nové Mesto n.V. – Šaľa)
  - C. Územie pod Bielymi Karpatmi



▲ Trombitári z Chrenovca

### A. Údolie Nitrice a Nitry a časť údolia Žitavy:

1. najväčšia odevná oblasť, Nevidzany, Oslany, Koniarovce, Považský Inovec, Malé Bielice, Chynorany, Prašice, Podhradie, Tesáre, Radošiná, Svrbice, Merašice, Biskuopová...  
- prototyp odevu Nitrianskej stolice
2. Suchá dolina – Malé a Veľké Hoste, Libichava, Pochabany, Šišov, Zlatník – mnoho spoločných prvkov s predchádzajúcou oblasťou
3. Oblasť odevu v hornom údolí rieky Nitry a Handlovky – Nováky, Prievidza, Handlová, Nitrianske Pravno, túto oblasť tvorí 26 obcí
4. Valaská Belá, Čavoj, Temeš – severozápad Prievidzského okresu, odevný variant Trenčianskej stolice
5. Obce v okolí Nitry: Čakajovce, Dražovce, Hrnčiarovce, Jarok, Jelenec, Jelšovce, Kolíňany, Lužianky, Lehota, Podhorany, Pohranice, Veľké Zálužie, Výčapy – Opatovce, Zbehy, Žirany
6. Obce Sládečkovce a Horná Kráľová – etnicky zmiešané obce
7. Obce v sútoku rieky Nitra a Žitava: Bánov, Černík, Nitriansky Hrádok, Kmeťovo, Komjatice, Lipová, Lúčnica nad Žitavou, Michal nad Žitavou, Mojzesovo, Ondrochov, Kostolný Sek, Mlynský Sek, Šurany, Úľany nad Žitavou, Vinodol (ostatné obce spadajú odevne do Tekova)



## Ženský odev:

- ❖ Rubáč alebo spoňík či letňica – záležalo od materiálu
- ❖ Rukávce – vrchná časť tela, ku golieru prišitý krézel, rukávy dlhé, postupne sa skracovali
- ❖ Letňica/odolok – plátenná sukňa
- ❖ Kuchiňa/kichinka – zástera, jednopolová
- ❖ Fertuch – dvojplová zástera, až po 1. sv. vojne
- ❖ Lajblík/kabátik – živôtik, nebol súčasťou pôvodného kompletu ženského, pričlenil sa spolu s kupovanými sukňami
- ❖ Odevačka – jednopolová tkanina, nnosil sa v zime, uviazaná okolo krku a krížom cez prsia
- ❖ Plachta
- ❖ Kožuch a mentík – kožuch z bielej barančiny a mentík z modrého súkna
- ❖ Kabaňa – zriedkavejšia
- ❖ Kacabajka – zvyčajne z čierneho štofu, listeru, plátna a pod.
- ❖ Mladé dievky – účes tzv. „na korňice“ – vlasy rozdelené pútcom, po oboch stranách vrkoče
- ❖ Vydaté ženy – úes zvaný „grdula“/“grgula“ – dvojpramenný účes

## Mužský odev:

- ❖ Košeľa – pracovná z konopného plátna, sviatočné z jemnejších látok (napr. šifón), rovné rukávy
- ❖ Gat'e/get'e – konopné
- ❖ Biele súkenné nohavice sa spomínajú ojedinele, alebo i tmavomodré
- ❖ Začiatkom 20. st. čierne šnurované priliehavé nohavice
- ❖ Lajblík – čierna súkenná vesta
- ❖ Na prelome 19./20. st. kožuchy s dlhým rukávom len zriedkavo
- ❖ Kabaňa/kabaňica – biely súkenný kabát, tak isto halena
- ❖ V 19. st. starí muži dlhé vlasy po plecía, ostatní ostrihaní nakrátko
- ❖ Klobúky so širokou strechou, klobúky so stredne širokou strechou, baranice
- ❖ Širák s kosírkami



▼ *Svadba v Močenku*







11 СЛОВАКИЯ

















Výšivky z rukávčov, Nitrianske Pravno





Výšivka na ženskej košeli, Jelšovce





Tabuľka odevných súčastí: 1. mužská košeľa, Čáčov; 2. vesta, Drahovce; 3. mužská košeľa, Osuské; 4. vesta, Osuské; 5. mužská košeľa, Drážovce; 6. vesta, Solčany



Ženský sviatočný odev, Sládečkovce







Výšivka na čepci, Jarok



Výšivka na čepci, Dražovce





Tabuľka odevných súčastí: 1. rukávce, Drahovce; 2. detský čepček, Solčany; 3. stuha k mužskej košeli, Častkov; 4. rukávce, Drážovce; 5. ženský kabátik *kacabajka*, Šoporňa; 6. čepiec, Brodzany (Tekov); 7. čepiec, Solčany; 8. rukávce, Častkov; 9. ženská zástera, Častkov; 10. živôtik, Rybany



Folklórny súbor Ponitran a naše inšpirácie...

[https://www.youtube.com/watch?v=ElvJ21\\_fa\\_4](https://www.youtube.com/watch?v=ElvJ21_fa_4)

Akademický Zvolen 2015 - FS Ponitran

[https://www.youtube.com/watch?v=4gq4o9Nd\\_pE](https://www.youtube.com/watch?v=4gq4o9Nd_pE)