

Agronomická
fakulta

ZS 2016/2017, Brno
Připravil: Antonín VAISHAR

PROMĚNY MĚSTA 5



**Problémy
suburbanizace
a suburbií**

SUBURBANIZACE



- n Proces **suburbanizace** lze chápat jako kontinuální změnu sociálního a fyzického prostředí z venkovského na předměstské
- n **Suburbanizace** je fáze urbanizačního procesu, kdy stagnuje nebo ubývá počet obyvatel jádrového města, zatímco růst počtu obyvatel se soustřeďuje v obcích příměstské zóny

Příčiny a souvislosti suburbanizace

- n Rozvoj individuálního automobilismu
- n Individuální vlastnictví a osobní bezpečnost
- n Nižší ceny pozemků a snadnější vyjednávací pozice s menšími obcemi
- n Módnost bydlení v rodinném domě se zahradou
- n Přesun lokalizace výrobních zón a komplexních služeb k dálničním křižovatkám



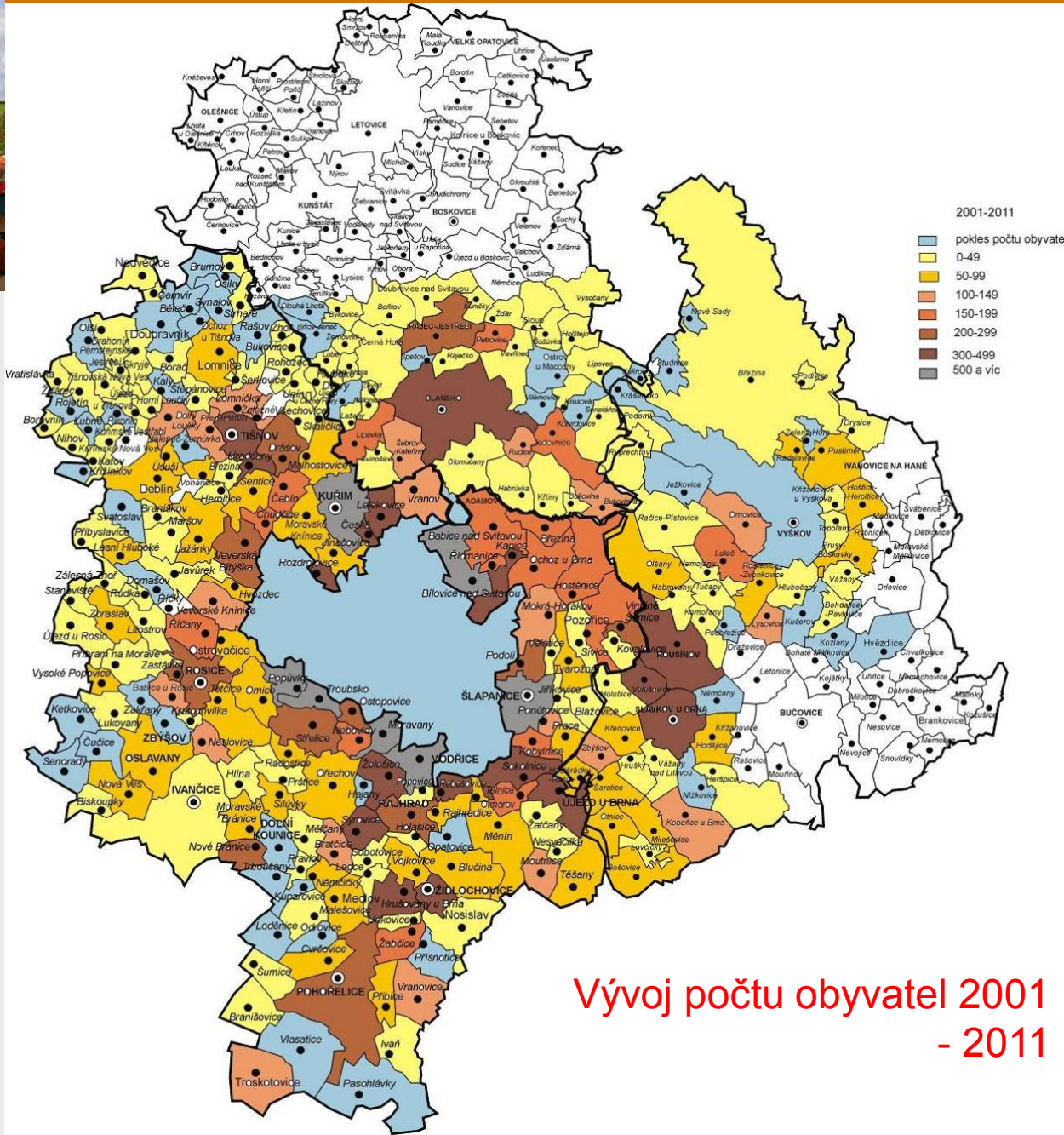
Formy a projevy suburbanizace

- n Vytlačování příměstské rekreace a částečně i zemědělství ze zázemí velkoměst
- n Bydlení - koncentrace rodinných domů vně města
- n Koncentrace aktivit při dálnicích a dálničních křižovatkách: výrobní a velkoobchodní zóny, hypermarkety, zábavní střediska, některé speciální aktivity (výstaviště)
- n Přeměna původní krajiny a snaha o skloubení kvalit venkovského bydlení a městského životního způsobu

Brno

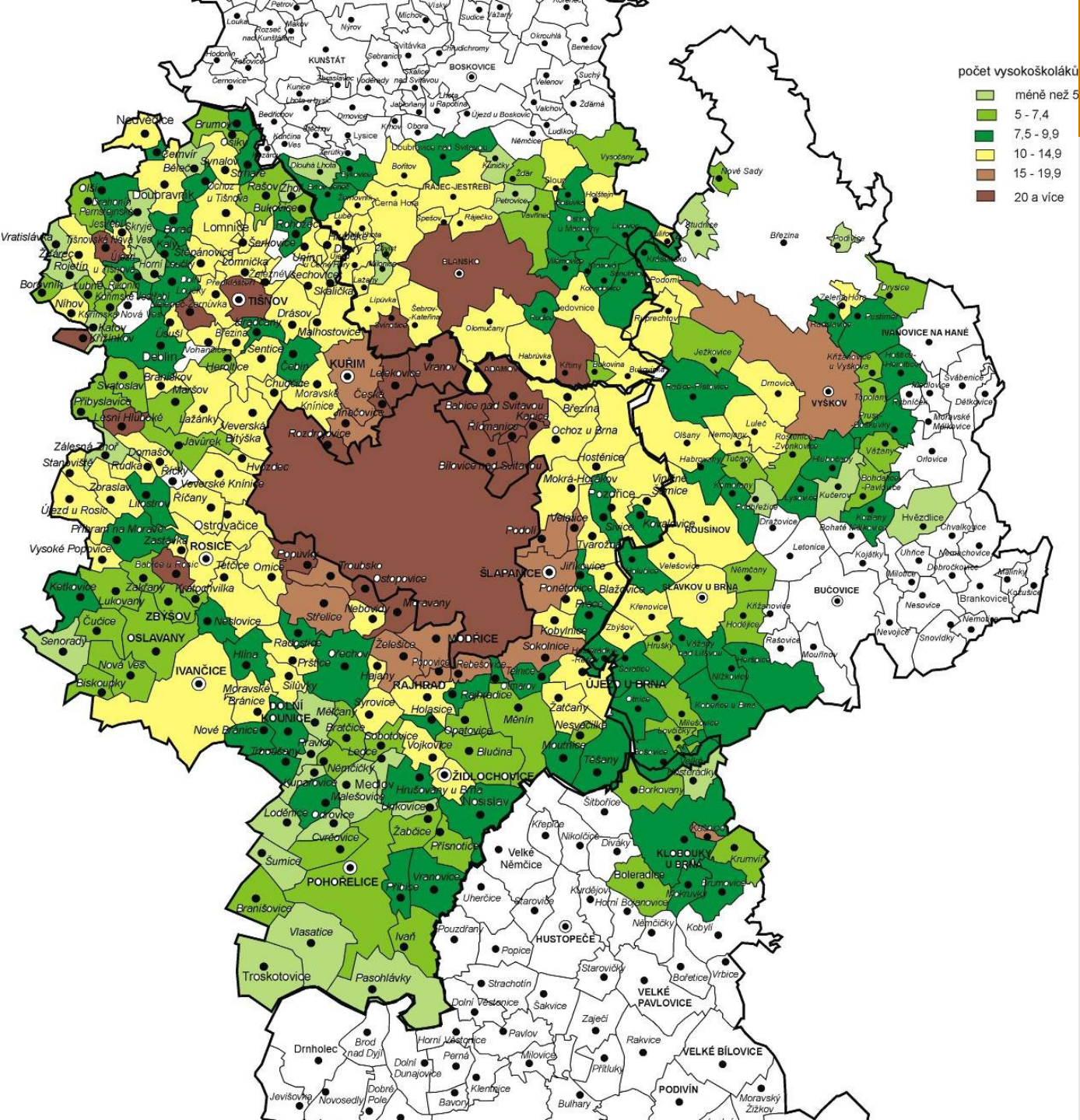


- n Průmysl: jižní radiála, Černovická terasa, spotřební průmysl vymísťován do prstence měst v okolí (např. Modřice, Kuřim)
- n Obchod: síť hypermarketů [1,2 m² na obyvatele - západoevropská úroveň] s převahou v jižním sektoru
- n Bydlení: 80 % nových suburbánních rezidentů pochází z Brna - výstavba zejména v severním sektoru do izochrony 45 minut



BRNO – MENDELU 2012

Vývoj počtu obyvatel
2001
- 2011



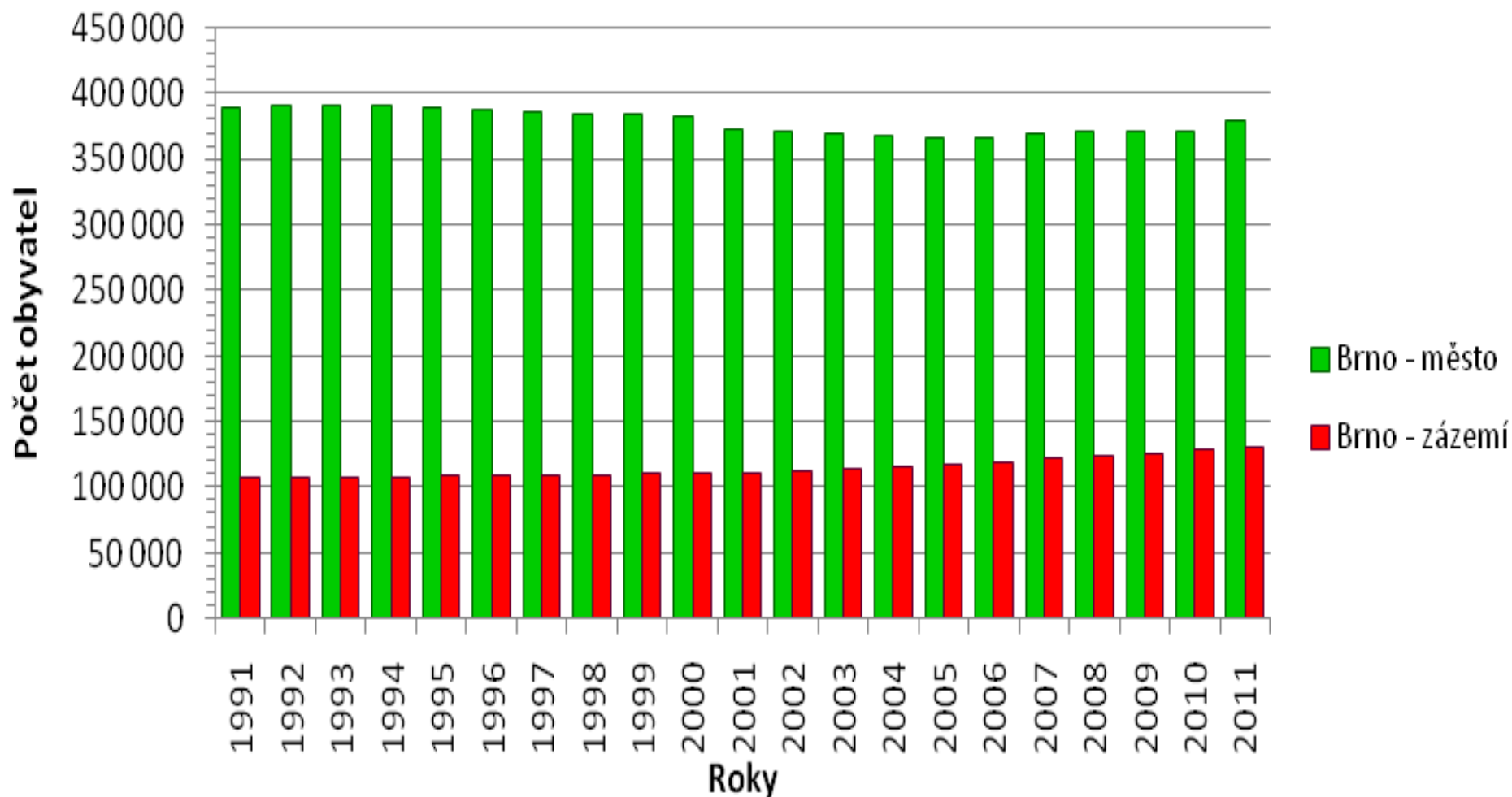
**Podíl osob
nad 15 let s
VŠ vzděláním**

Suburbanizované městské části na území Brna



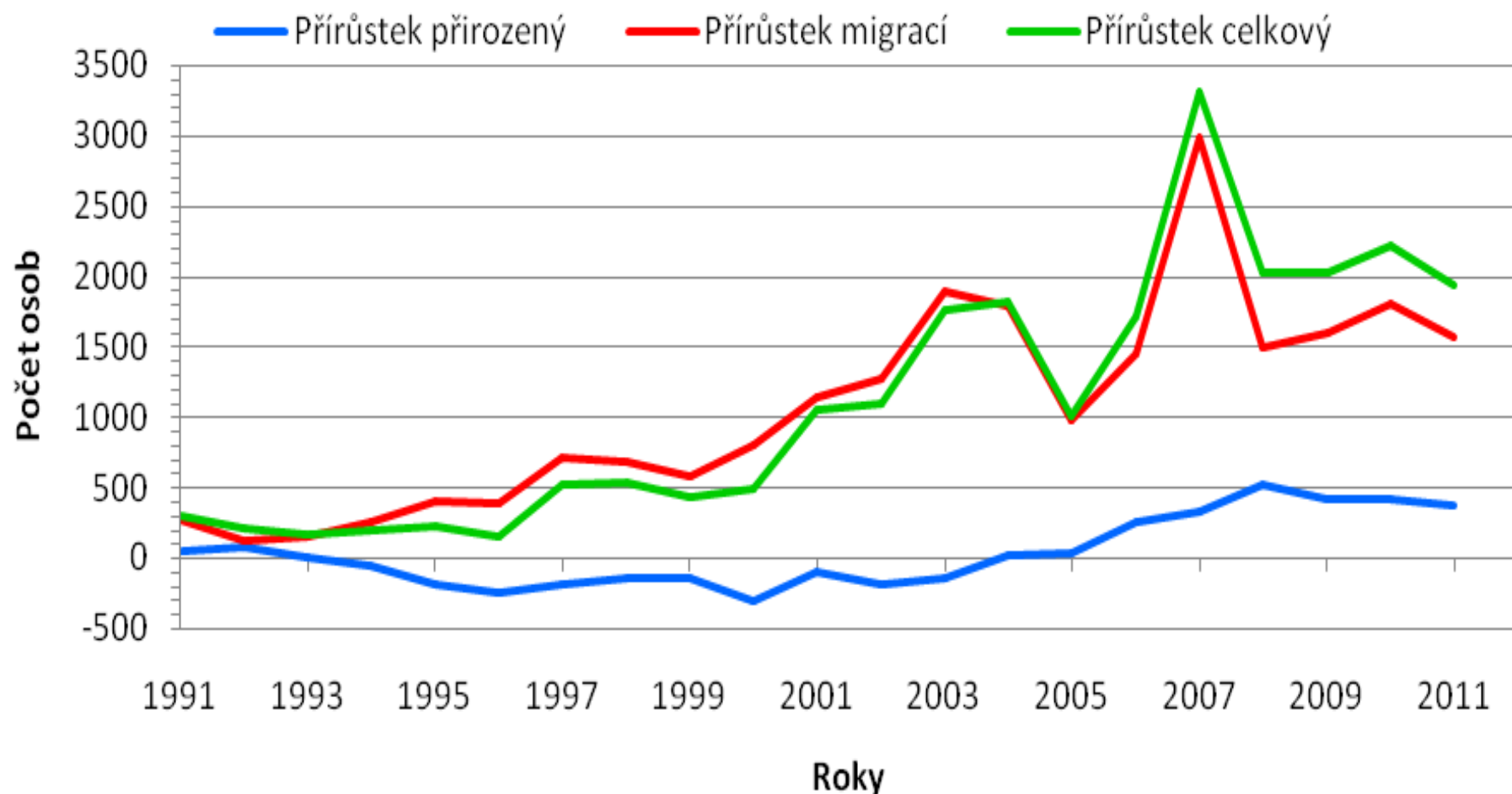
Vývoj počtu obyvatel 2001 - 2011

Vývoj počtu obyvatel ve vybraném území k 31. 12.



Vývoj počtu obyvatel 1991 - 2011

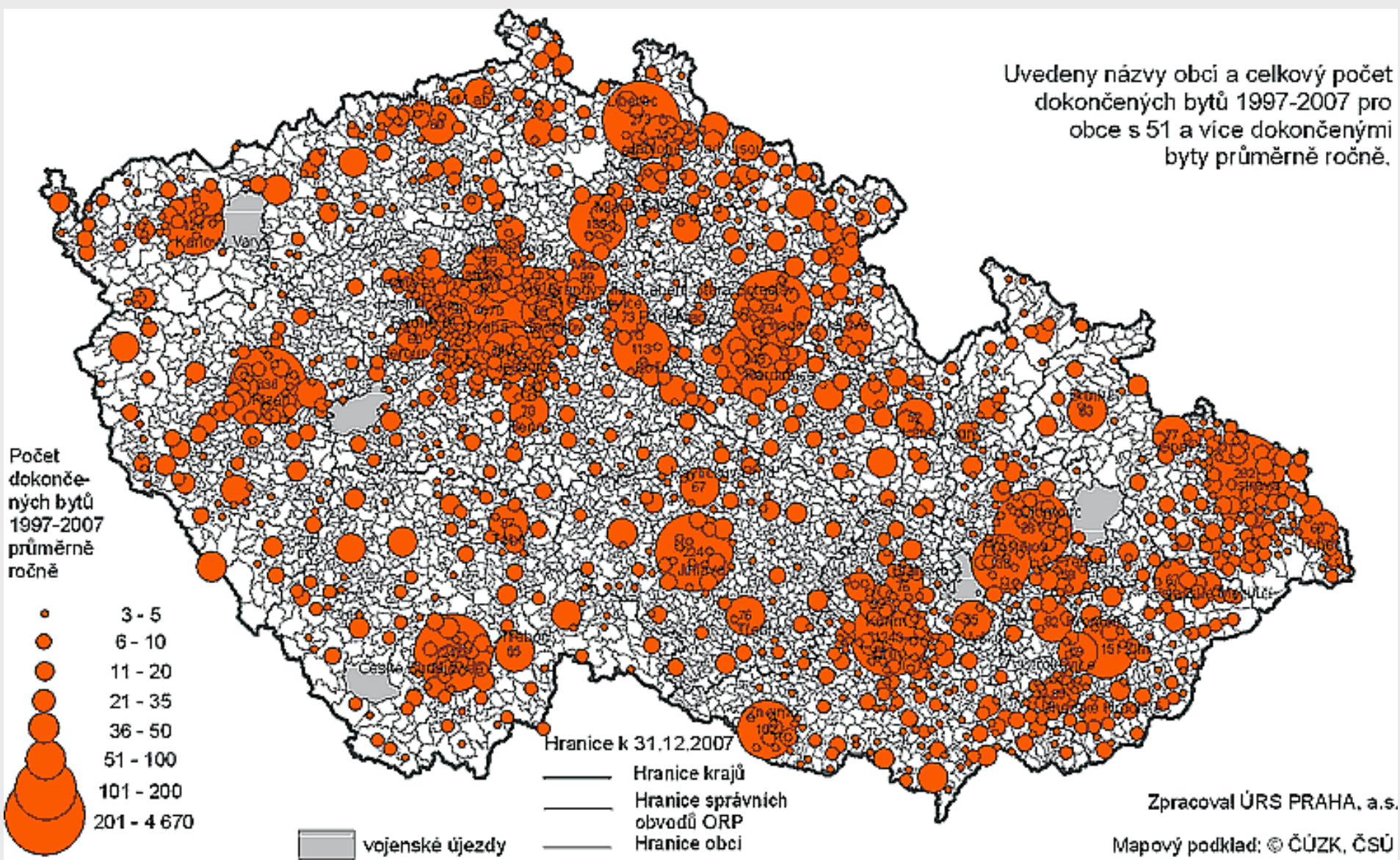
Populační vývoj ve vybraném zázemí města Brna



Bytová výstavba 2001 - 2011

Pořadí	Obec	Dokončené byty v období 2001 - 2011		Pořadí	Obec	Dokončené byty v období 2001 - 2011	
		celkem	na 1000 obyvatel			celkem	na 1000 obyvatel
1.	Brno město	15774	42,6	11.	Mokrá-Horákov	195	72,9
2.	Kuřim	1048	107,8	12.	Újezd u Brna	185	63,5
3.	Modřice	506	122,8	13.	Ostropovice	164	112,3
4.	Šlapanice	458	68,8	14.	Syrovice	162	134,6
5.	Bilovice nad Svitavou	452	165,2	15.	Česká	153	194,9
6.	Moravany	397	239,7	16.	Rebešovice	147	220,7
7.	Popůvky	300	342,1	17.	Střelice	147	55,8
8.	Rosice	268	49,2	18.	Drásov	134	105,9
9.	Troubsko	236	128,0	19.	Kanice	130	200,6
10.	Sokolnice	214	112,2	20.	Adamov	124	25,5

Dokončené byty 1997 - 2007



DOPRAVNÍ NÁROKY

- n Zábory ploch pro výstavbu dopravní infrastruktury
- n Vysoké náklady provozu velkého množství aut
- n Časové ztráty při přepravě (zácpy)
- n Omezená možnost používání jiných druhů dopravy
- n Znečištění v jádrech měst



EKONOMIKA VÝSTAVBY A PROVOZU

- n Náklady na pozemky (nižší cena, ale podstatně větší zábor ploch)
- n Náklady na výstavbu (výstavba na zelené louce levnější, ale je třeba větších ploch a delších vzdáleností pro výstavbu infrastruktury)
- n Náklady na provoz:
 - n Doprava (MHD neefektivní)
 - n Energie a voda
 - n Údržba infrastruktury
- n Problémem je, že zvýšené náklady jdou často na vrub obcí, nikoliv vlastníkům

VYUŽITÍ ZEMĚ

- n Zábor zemědělské půdy ve prospěch infrastruktury
- n Změny krajinné mikrostruktury (ploty a jiné bariéry)
- n Snižování rozlohy volných ploch
- n Esteticky nepříjemná až ošklivá zástavba (podnikatelské baroko)
- n Prostorově neodpovídající rozmístění bydlišť a pracovišť



ENVIRONMENTÁLNÍ DOPADY

Negativní vlivy dopravy (hluk, exhalace, vibrace, dopravní nehody)



**Úbytek zelených
ploch, likvidace
environmentálně
citlivých území**

**Snížení
urbanistické
hodnoty území**



- n Obyvatelé tráví život v ohrazených domech a v autech, chybí veřejné prostory, často i chodníky
- n Lidé nežijí v místě bydliště společensky, komunikují minimálně
- n Oslabuje se demokracie a občanská společnost
- n Problém vyloučenosti u lidí, kteří nemohou používat automobil
- n Problém „zelených vdov“



- n Vysoká prostorová segregace funkcí
- n Rodinné domy v zázemí velkoměst stavějí především sociálně silnější vrstvy
- n Sociální odlišnosti vůči starým městským částem i sídlištím a také vůči původním venkovským sídlům
- n Někdy vznikají až oplocené a hlídané areály – gated communities (ghetta bohatých)

ROZDÍLY MEZI PŮVODNÍM A NOVÝM OBYVATELSTVEM

- Sociální rozdíly: přistěhovalci sociálně silnější
- Věkové rozdíly: přistěhovalci mladší často s dětmi
- Vzdělanostní rozdíly: přistěhovalci vysokoškolské nebo středoškolské vzdělní
- Rozdílný způsob života, ale i způsob bydlení (rozdíly mezi původními a novými domy)
- Rozdílná struktura domácností: původní obyvatelstvo vysoký podíl domácností jednotlivců, nově příchozí rodiny (otázka rozvodovosti)
- Důsledek: původní a noví obyvatelé mají různé zájmy

ÚPADEK VNITŘNÍCH ČÁSTÍ MĚST

- n Odchod sociálně silnějších, mladších a vzdělanějších vrstev
- n Snížení sociálního statusu starých částí
- n Relokace služeb na okraje měst
- n Ve vnitřních částech zůstávají nevyužité chátrající obytné bloky a brownfields

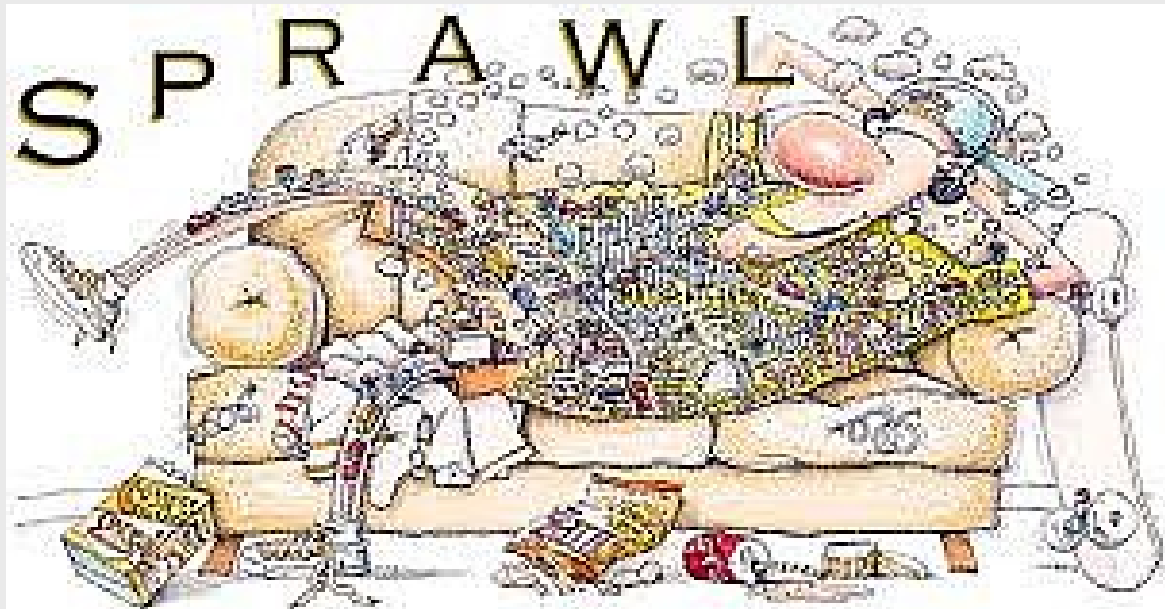


ZKLAMÁNÍ ZE SUBURBANIZACE?

- n Vznikla „sídliště naležato“
- n Obyvatelé tráví značnou část času v dopravních prostředcích
- n Na kontakt s přírodou nemají čas
- n Kontakt se sousedy se nevytvořil, vztahy s původními obyvateli nebývají ideální, venkovské vztahy mezi lidmi se nedostavily
- n Služby v místě chybí, vše je nutno dopravit
- n Doprava je stále dražší
- n Tento názor zatím není typický

URBAN SPRAWL (SÍDELNÍ KAŠE)

- n Urban sprawl je specifickou formou procesu suburbanizace, která probíhá samovolně a nekontrolovaně bez územního plánování
- n Jde o divoké osídlování (příměstské) krajiny bez odpovídající infrastruktury



VNÍMÁNÍ URBAN SPRAWL

- n U nás zatím považován za projev svobody a individualismu (i když projevy zatím méně výrazné)
- n v USA dnes vystřízlivění - vnímán v podstatě negativně
- n Založen Sierra Club, který upozorňuje na problém urban sprawl: <http://www.sierraclub.org/sprawl/>



PŘÍČINY URBAN SPRAWL



- n Absence prostorového plánování
- n Výstavba nových silnic a dálnic
- n Výstavba nových výrobních a nevýrobních aktivit na zelené louce
- n Ztráta konkurenceschopnosti zemědělství

MOŽNOSTI ŘEŠENÍ URBAN SPRAWL (USA)



- n Posílení prostorového plánování
- n Změna ekonomických pravidel (vlastníci nemovitostí by měli nést veškeré náklady)
- n Investování do hromadné dopravy osob
- n Revitalizace centrálních částí měst
- n Ochrana cenných krajinných prvků před živelnou výstavbou



DĚKUJI ZA POZORNOST

