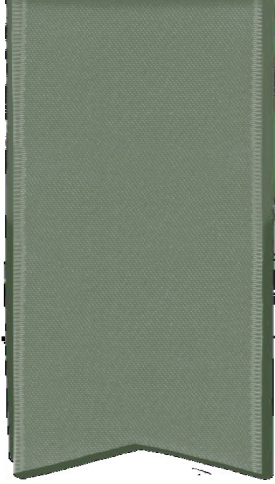




KVALITATIVNÍ PŘÍSTUP V METODOLOGII





KVALITATIVNÍ VÝZKUM
je výzkum zaměřený na význam a jeho
utváření v přirozeném kontextu



Přístupy v rámci kvalitativního výzkumu

Nejčastěji uváděné jsou:

1. Biografický výzkum
2. Etnografický výzkum
3. Fenomenologický výzkum
4. Etnometodologický výzkum
5. Zakotvená teorie (grounded theory)
6. Případová studie (case study)



Přístupy v rámci kvalitativního výzkumu

Nejčastěji uváděné jsou:

1. Biografický výzkum
2. Etnografický výzkum
3. Fenomenologický výzkum
4. Etnometodologický výzkum
5. Zakotvená teorie (grounded theory)
6. Případová studie (case study)

Biografický výzkum

Biografie – bios + grafein – záznam života (neplést s biograf)

Biografie patří mezi nejstarší literární památky civilizací.

Biografický výzkum se zaměřuje na život jedince, život člověka, umožňuje pochopit společnost.

Sleduje: vnitřní perspektivy jedince, interakce jedince v sociálním kontextu a zkušenost jedince v různých rolích v průběhu různých okamžiků života.

Různé typy výzkumu:

- **Úplná biografie** má za cíl úplně zachytit celou zkušenost jedince.
- **Epizodická biografie** se soustředí jenom na určité období života jedince.
- **Komentovaná biografie** může být jak úplná tak i epizodická, zahrňuje v sobě rozsáhlé komentáře a doplňující informace.

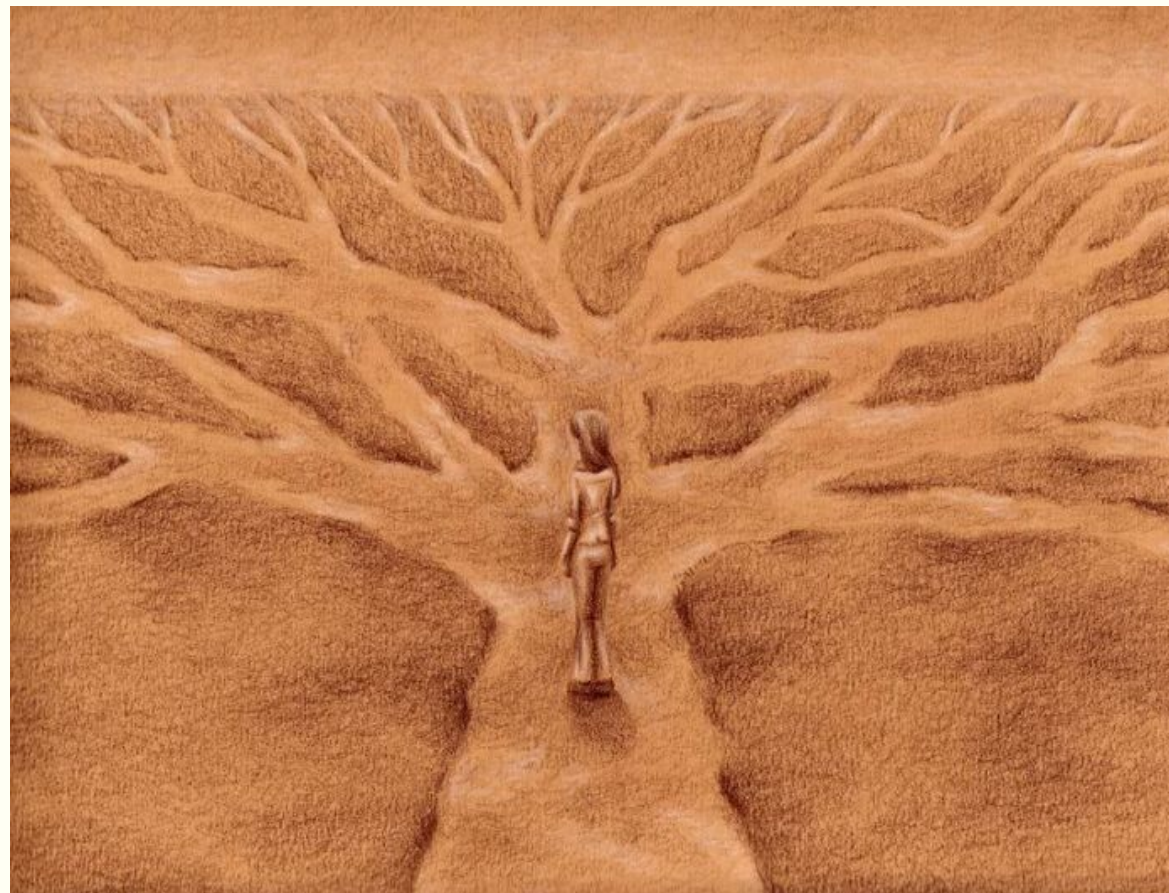
Někdy považován za specifický druh případové studie.

Biografický výzkum

Techniky: hloubkový biografický rozhovor, skupinový rozhovor

Příklad:

Pol. et al.: Profesní dráha ředitelů základních škol: od fáze profesní jistoty k novým výzvám (<http://www.phil.muni.cz/journals/index.php/studia-paedagogica/article/view/99/202>)





Přístupy v rámci kvalitativního výzkumu

Nejčastěji uváděné jsou:

1. Biografický výzkum
2. Etnografický výzkum
3. Fenomenologický výzkum
4. Etnometodologický výzkum
5. Zakotvená teorie (grounded theory)
6. Případová studie (case study)

Etnografický výzkum

základ v antropologii - z řeckého *ανθρωπος* – člověk

Etnografie z řeckého *ethnos*, kmen, národ, a *grafein*, popisovat

- deskriptivní studie cizích kultur a národů
- kulturním parametrem je určitý znak, který mají lidé, již jsou studováni, společný (např. geografický – určitá oblast nebo region, náboženský, kmenový, ale tímto znakem může být i nějaká sdílená zkušenost).

V duchu naturalistické tradice – sociální realitu „tam venku“ je třeba pozorovat takovou, jaká je, a takto o ní také referovat => soustředění na detailní a přesný popis spíše než na vysvětlení.

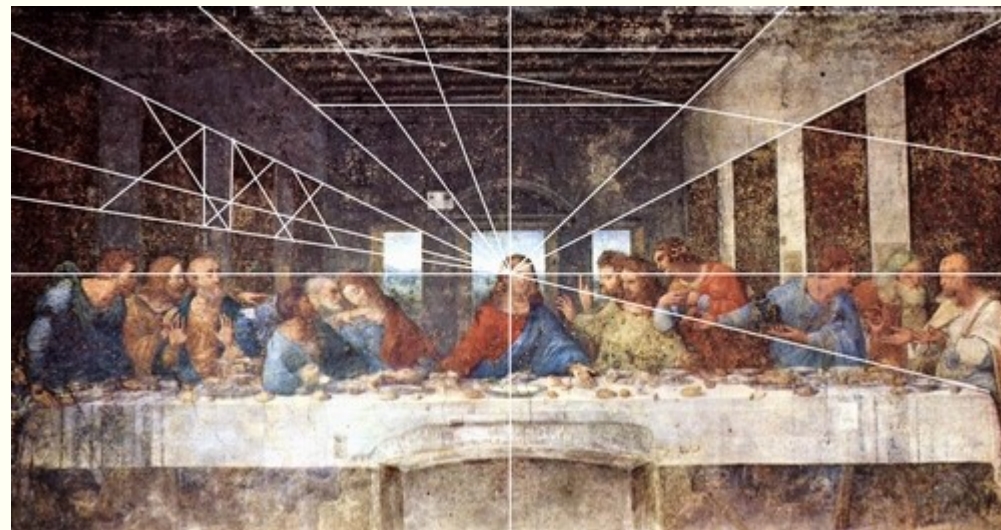
Charakteristický je extenzivní výzkum v terénu => nutná znalost terénu, jeho sociálních zvyklostí, jeho jazyka atp.

Vyžaduje dlouhý čas strávený v terénu!

Etnografický výzkum

Analýza dat - “emický” přístup = výzkumník interpretuje data z **perspektivy** populace, kterou studuje. Výsledky jsou prezentovány, jakoby je vyjadřoval člen dané populace, často se používá výraziva místního jazyka a místní terminologie.

Interpretace - “etic” perspektiva = **perspektiva** vnějšího pozorovatele, může vést k dezinterpretaci a ke konfúzním závěrům. Z tohoto důvodu se etnografové obvykle vracejí do terénu, aby zkontrolovali své závěry s místními informátory – aby je validizovali před tím, než je zveřejní.



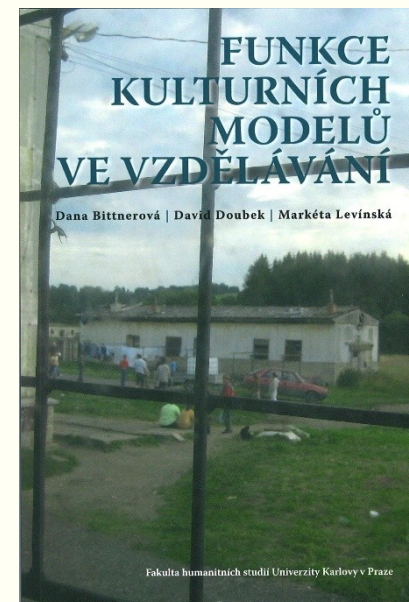
Etnografický výzkum

Techniky: formální a neformální dotazování = **rozhovor**, často opakované dotazování (návraty do komunity), zúčastněné **pozorování** (život v komunitě).

Pražská skupina školní etnografie: Bittnerová, Doubek, Levínská

Bittnerová: Rvačka jako kulturní forma

http://userweb.pedf.cuni.cz/~www_kpsp/etnografie/vyzkum/7/bittner.pdf



Etnografický výzkum

23.10.2017

Mgr. Markéta Levínská, Ph.D.

Katedra pedagogiky a psychologie UHK,
členka Pražské skupiny školní etnografie (+ Bittnerová, Doubek)

Téma: **etnografický přístup** v kvalitativní metodologii. Studenti budou seznámeni s východisky a základními principy etnografického přístupu. Výklad bude bohatě proložen ukázkami etnografického výzkumu především v kontextu práce s vyloučenými lokalitami.



Přístupy v rámci kvalitativního výzkumu

Nejčastěji uváděné jsou:

1. Biografický výzkum
2. Etnografický výzkum
3. Fenomenologický výzkum
4. Etnometodologický výzkum
5. Zakotvená teorie (grounded theory)
6. Případová studie (case study)

Fenomenologický výzkum

- z řec. *phainomenon* - jev a *logos* – řeč

Fenomény – události, situace, zkušenosti nebo koncepty.

Fenomenologie

– studium fenoménů, jevů.

– způsob popisu něčeho, co existuje jako součást světa, v němž žijeme.

Každý z nás je obklopen mnoha fenomény, které si sice uvědomujeme, ale jimž ne vždy plně rozumíme.

Příklad: Bolest zad.

Kvantitativní studie by nám řekla: jaké existují typy lidí, kteří trpí bolestí zad, jaká je frekvence výskytu těchto typů v populaci a jaké jsou její nejčastější příčiny.

Ale co skutečně znamená pro lidí život s bolestí zad? Jaké to dopady na jejich život? Jaké problémy dále způsobuje? To je již doménou fenomenologického přístupu. Jaký má chronická bolest zad vliv na kvalitu manželství nebo na vztah k dětem?



Fenomenologický výzkum

Začíná přiznáním, že existuje určitá mezera v našem porozumění každodennímu světu.

nepřináší nezbytně definitivní vysvětlení jevů, ale především zvyšuje míru našeho uvědomění, jakož i hloubku našeho vhledu do problémů



Techniky: opakované rozhovory



Přístupy v rámci kvalitativního výzkumu

Nejčastěji uváděné jsou:

1. Biografický výzkum
2. Etnografický výzkum
3. Fenomenologický výzkum
4. Etnometodologický výzkum
5. Zakotvená teorie (grounded theory)
6. Případová studie (case study)

Etnometodologický výzkum

Vychází z pojetí, že přirozený svět není takový, jaký je, ale že je sociálně konstruován – vliv fenomenologie

Proto ho nemá smysl pouze pozorovat, ale je třeba zjišťovat, jakým způsobem lidé, kteří v něm žijí (aktéři), si **svůj každodenní svět vysvětlují, interpretují**.

Jelikož ale pravidla toho, jak si lidé svět vysvětlují (as they make sense of it), nám jsou neznámá, nelze použít výpovědi informátorů k přesnému popisu sociální reality. Je třeba nalézt techniky, s jejichž pomocí bychom byli schopni tato pravidla vysvětlování si světa (how people make sense of their everyday world) nalézt.

Harold Garfinkel - **break the rules** - rozbíjí ustálená očekávání, která jsou považována za všeobecně platná a přitom sleduje reakce. Techniku nazval etnometodologií.

Etnometodologický výzkum

Etnografové – snaží se pochopit svět v termínech aktérů (jak ho chápou samotní aktéři)

X

Etnometodologové – soustřeďují se na identifikaci metod, jimiž se pochopení děje. V centru pozornosti není informátor, ale konverzace. Analýzou konverzace se snaží nalézt skryté vzorce interakcí, které regulují náš život.

Etnometodologický výzkum

Techniky: sekvenční analýza **rozhovoru** (konverzační analýza), studium praktik sociální kategorizace, zkoumání pracovních aktivit a zvyklostí (založeno na pozorování).

NEKVAPIL, J. (2000b) Sociální kategorizace v interkulturním kontaktu: základní diskuse dvou scén z podnikové komunikace. FF UK: Ústav lingvistiky a u
Dostupné na <http://ulug.ff.cuni.cz/>

ŠMÍDOVÁ, Olga. (2008) Jak děláme nerovnosti diskursivně. In Šafr. J. (ed.)
interakce, relace a kategorizace: alternativní teoretické perspektivy



Etnometodologický výzkum

23.11.2017

Mgr. Kateřina Zábrodská, Ph.D.

Psychologický ústav AV ČR Praha

Téma: **diskurzivní analýza.**

V prezentaci budou popsány kořeny diskurzivní analýzy a dále specifika daného přístupu se zaměřením na oblasti: výzkumné otázky, výzkumný vzorek, tvorba dat, postupy analýzy a prezentace výsledků. Součástí prezentace budou ukázky ze studií realizovaných touto metodou (Zkušenost žen, které onemocněly rakovinou prsu).



Přístupy v rámci kvalitativního výzkumu

Nejčastěji uváděné jsou:

1. Biografický výzkum
2. Etnografický výzkum
3. Fenomenologický výzkum
4. Etnometodologický výzkum
5. Zakotvená teorie (grounded theory)
6. Případová studie (case study)

Zakotvená teorie

Barney Glaser, Anslem Strauss (The Discovery of Grounded Theory, 1976).

Zakotvená teorie **je pokusem vytvořit novou teorii na základě sběru dat o studovaném fenoménu**. Jde za fenomenologii, neboť vysvětlení je vysvětlením výzkumníkovým (ne aktérovým) – výzkumník vytváří vysvětlující teorii fenoménu.

Kombinuje naturalistický přístup s pozitivistickou snahou formulovat systém procedur, jak dělat kvalitativní výzkum. Umožňuje výzkumníkovi být vědeckým a kreativním.



Zakotvená teorie

3 hlavní **zásady** tvorby zakotvené teorie:

Opakovaně odstup od výzkumu a zeptej se sám sebe: Co se to tam děje? Je to, co si myslím, že se děje, ve shodě s datovou realitou?

Udrž si ducha skepticismu. Všechna teoretická vysvětlení, kategorie, které používám a hypotézy, které mám, ať pocházejí z literatury nebo ze zkušenosti, je nutno chápat jako prozatímní. Všechny je nutno neustále konfrontovat s daty.

Drž se výzkumných procedur. Pomohou ti vyhnout se nerealistickému pochopení dat.

Výzkumníci v tomto paradigmatu se snaží vstupovat do terénu bez jakýchkoliv **prekonceptí**. Znat dopředu, co již jiní vyzkoumali, může vést k šumu v pozorování a teoriích.

Nejblíže k ideálnímu modelu induktivního usuzování

Zakotvená teorie

klíčové **pojmy**:

Metoda konstantního srovnávání. Simultánní průběh sběru dat a jejich analýzy. Sběr dat je řízen poznatky z již analyzovaného materiálu.

Teoretická tvorba vzorku (theoretical sampling). Reprezentativnost z hlediska výzkumného problému – výběr zkoumaných objektů je dán potřebou pokrýt všechny dimenze výzkumného problému, nikoliv reprezentativitou z hlediska populace.

Teoretická citlivost. Výzkumník vstupuje do terénu bez teorií a hypotéz, přesto je četbou a studiem předchozích výzkumů vybaven citlivostí pro vynořující se vzorce.

Zakotvená teorie

Techniky: rozhovor a obsahová analýza

Klára Šedřová: Rodinná socializace dětského televizního diváctví.

<http://www.phil.muni.cz/journals/index.php/studia-paedagogica/article/view/416/572>

Zakotvená teorie

16.10.2017

PhDr. Katarína Přikrylová, Ph.D.
Katedra výtvarné kultury PdF UHK

Téma: zakotvená teorie.

Lektorka seznámí studenty se základy zakotvené teorie, poskytne ukázky své vlastní práce formou zakotvené teorie především z aktuálního výzkumu dětského humoru. Závěr setkání bude zaměřen na téma příprava a správné vedení výzkumného rozhovoru.



Přístupy v rámci kvalitativního výzkumu

Nejčastěji uváděné jsou:

1. Biografický výzkum
2. Etnografický výzkum
3. Fenomenologický výzkum
4. Etnometodologický výzkum
5. Zakotvená teorie (grounded theory)
6. Případová studie (case study)

Případová studie



Případová studie, kazuistika, case study, critical incidents.

z latinského *casus* - pád, klesnutí, úpadek, zkáza, škoda, pohroma, v některých frázích i v pozitivním významu případ, příležitost, událost

Detailní studium jednoho, či malého počtu případů zpravidla za účelem aplikace získaných poznatků při porozumění případům obdobným.

Nejblíže vyhovuje idiografickému modelu poznání – zaměření na jednotlivost.

Případ – jednatlivec, rodina, pracovní skupina, etnická skupina, lokáln instituce, událost...



Případová studie

Cíle a typy:

- **popis** jedinečného případu (co nejhloběji porozumět případu bez vztahu k obecnější problematice) = *intrinsitní případová studie*
- **ilustrace** určitého fenoménu na jednom případě (nejprve vybrán jev, potom vybrány případy, které reprezentují různé podoby jevu) = *instrumentální případová studie*
- **komparace** (v komparativních studiích, sledováním více případů je snaha dosáhnout širšího vhledu do problematiky, někdy prověřit teorie) = *kolektivní případová studie*

Typická je kombinace technik sběru dat – důležité jsou různé úhly pohledu na případ.

Případová studie

Techniky: kombinace technik – anamnéza, pozorování, **rozhovor**, analýza produktů lidské činnosti

Hackl, Hummel: Velikonoční prázdniny: co se lze ve škole naučit z řeči těla
<http://www.phil.muni.cz/journals/index.php/studia-paedagogica/article/view/126/228>

Případová studie – focus group

Techniky: skupinové dotazování focus group

- řeší problém umělé individualizace
- bere v úvahu fakt, že jednání a postoje jsou často utvářeny v interakci
- polostandardizovaná technika dotazování obvykle 7 – 15 respondentů
- prostředí - technicky zajištěná studia (záznam)

Případová studie – focus group

20.11. 2017

Mgr. et Mgr. Miroslava Janoušková, Ph.D.

Oddělení sociální psychiatrie, Národní ústav duševního zdraví

Téma: **Focus groups** v sociálně vědním výzkumu. Přednáška představí jednu z technik sběru dat v kvalitativním výzkumu, studenti získají znalosti a dovednosti o tom, jak plánovat, realizovat a analyzovat skupinové diskuse (focus groups).

4.12.2017

Mgr. Michal Ševera
firma Insight Lab

Témata: **Online FGD**, online deníky, různé formy zdroje textových dat pro kvalitativní analýzu (chat, obrázky, koláže, média).



KVALITATIVNÍ PŘÍSTUP V METODOLOGII

REPETITORIUM





REPETITORIUM

**Jaké jsou typické situace,
kdy je vhodná volba
kvalitativního přístupu?**

Situace vhodné pro volbu kvalitativního výzkumu

1. Otevření, nalezení, formulace nového tématu – například když neexistují žádné teorie ani publikační opora k řešenému tématu
2. V publikovaných pracích panuje vysoká rozpornost
3. Zmapování terénu před provedením výzkumné studie (předvýzkum, abychom pochopili základní pravidla, jimiž se cílová skupina řídí)
4. Návrh proměnných pro sledování do statistického šetření (stanovení počtu a typu proměnných)
5. Ověření reálného kontextuálnosti vztahů zjištěných statistickou analýzou (doplnit širší vztahy)
6. Podbarvení výsledků statistické analýzy (zvýšit srozumitelnost, umožnit „vidět za čísla“)
7. Ověření volby metod a jejich kombinace (ověřit srozumitelnost otázek, časovou náročnost aj.)
8. Zhodnocení projektu a dopadů jeho působení (splnění cílů, zda nezanechal stopy) (viz výzkum nadaných – proč jen já?)
9. Povaha předmětu a cílů vyžaduje kvalitativní přístup (např. zkoumáme jevy introspektivní povahy)
10. Není možné použít kvantitativní metody (např. neexistují vhodné měřicí nástroje, testy, dotazníky)



REPETITORIUM

**Jaké znáte přístupy
v kvalitativním výzkumu?**



Přístupy v rámci kvalitativního výzkumu

Nejčastěji uváděné jsou:

1. Biografický výzkum
2. Etnografický výzkum
3. Fenomenologický výzkum
4. Etnometodologický výzkum
5. Zakotvená teorie (grounded theory)
6. Případová studie (case study)



REPETITORIUM

**Kdy o jednotlivých přístupech
uslyšíte v rámci metodologie II
?**

Důležité termíny 2017/18

16.10.2017

PhDr. Katarína Prikrylová, Ph.D.

Zakotvená teorie

23.10.2017 Mgr. & Mgr. Markéta Levínská, Ph.D.
Etnografický výzkum

30.10.2017

doc. PaedDr. Klára Šed'ová, Ph.D.

Akční výzkum

6.11. nebo 13.11. 2017 (?)

doc. PhDr. Vladimír Chrz, Ph.D.. nebo prof. PhDr. Ivo Čermák, CSc.

Narativní přístup v metodologii.

20.11.2017

Mgr. et Mgr. Miroslava Janoušková, Ph.D

Focus groups

30.11.2017 (?)

Mgr. Kateřina Zábrodská, Ph.D.

Diskurzivní analýza

4.12.2017

Mgr. Michal Ševera, firma Insight Lab

Online fokusní skupiny a další online zdroje dat



REPETITORIUM

**Co mají jednotlivé přístupy
společné?**



Společné prvky různých přístupů kvalitativního výzkumu

1. Nenumerické šetření (zpravidla)
2. Cílem je odkrýt význam, interpretaci reality, ev. nalézt struktury a vazby (vytvořit, nikoli verifikovat hypotézy)
3. Výzkumník se zpravidla snaží získat mnoho informací o málo jedincích, případech, v přirozeném kontextu
4. Technikou sběru dat je téměř vždy **pozorování a rozhovor**



KONEC 1. ČÁSTI