

Informační a datová gramotnost

Vybrané kapitoly ke kurzu Digitální kompetence

Co je to informační gramotnost?



M
a
n
a
g
e

E
v
a
l
u
a
t
e

P
r
e
s
e
n
t

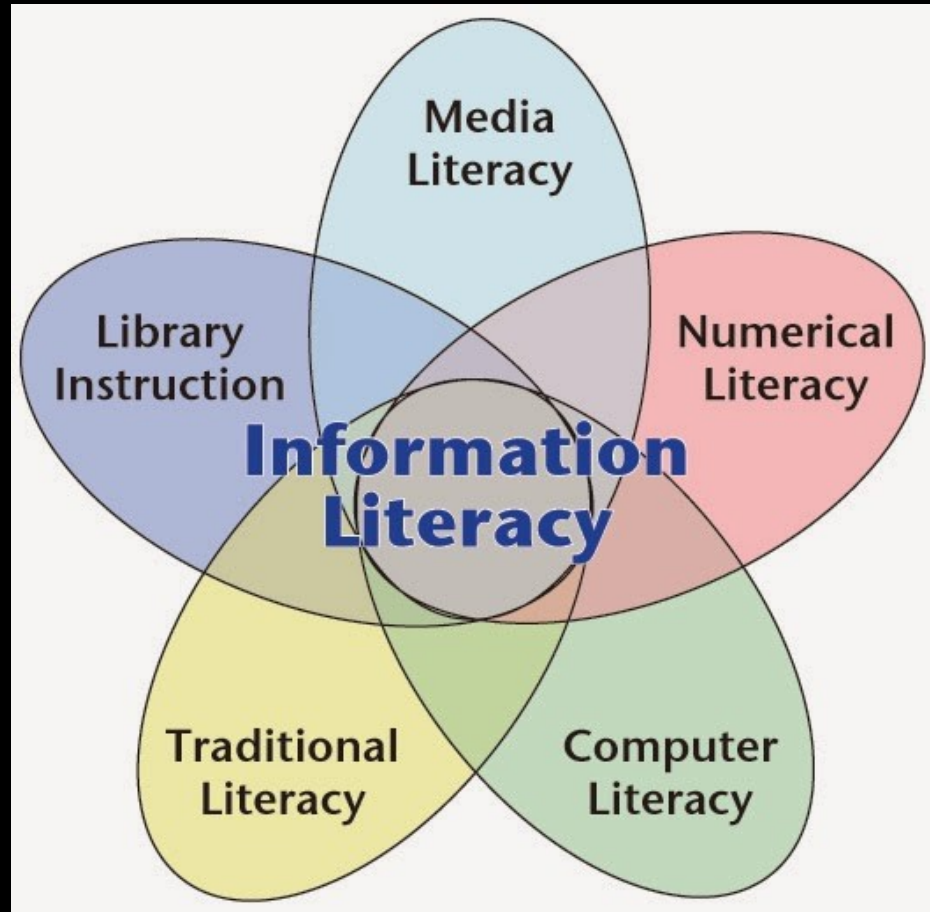
G
a
t
h
e
r

I
d
e
n
t
i
f
y

P
l
a
n

S
c
o
p
e

Information Literacy Landscape



Information Literacy

Media Literacy

Research & Library Skills

Critical Literacy

Information Ethics

Visual Literacy

Searching

Critical Reading

Copyright

Computer Literacy, etc.

Boolean Logic, etc.

Critical Thinking, etc.

Security & Privacy, etc.

The Digital Competence Framework 2.0 - Information and data literacy

[http://publications.jrc.ec.europa.eu/repository/bitstream/JRC106281/web-digcomp2.1pdf_\(online\).pdf](http://publications.jrc.ec.europa.eu/repository/bitstream/JRC106281/web-digcomp2.1pdf_(online).pdf)

The Digital Competence Framework 2.0

- **Information and data literacy:** To articulate information needs, to locate and retrieve digital data, information and content. To judge the relevance of the source and its content. To store, manage, and organise digital data, information and content.
- *Browsing, searching and filtering data, information and digital content*
- *Evaluating data, information and digital content*
- *Managing data, information and digital content*

Digitální informační kurátorství

Digitální informační kurátorství

- Knihovnický nebo archivářský význam kurátorství
 - Pedagogický význam kurátorství
 - Kurátor umění
 -
-
- Digitální informační kurátorství není něco zcela nového, ale je to nově akcentovaný pohled na to, jak (se) vzdělávat

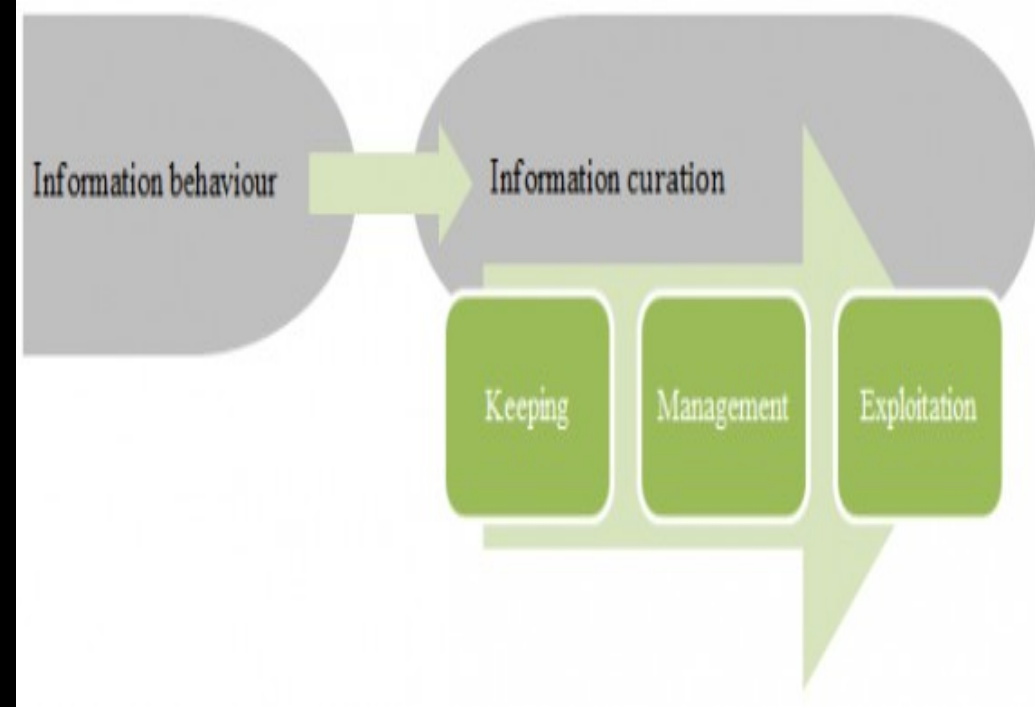
Dva přístupy

- Kurátorství pro druhé: učitel jako kurátor (profesionál) tvoří sbírky, se kterými mohou pracovat studenti
 - Lze pracovat s participativním pojetím
 - Lze snadno navázat na konektivismus
 - ... ale stále je zde příliš silná role učitele
- Kurátorství pro osobní potřebu – jeden z možných pohledů na PLE.
 - Různé modely, jak může PLE vypadat a jak se má stavět – vždy ale obsahuje kurátorskou činnost
 - Kurátorství pro osobní potřebu a pro druhé se může spojit v komunitním kurátortsví

Konektivismus ([zdroj](#))

- Učení je proces, během něhož dochází k propojení specializovaných uzlů všeobecné komplexní sítě (sdílení přístupu k informačním zdrojům, znalostí).
- Poznávání je založeno na množství různorodých zkušeností (spojení různých kultur, použití odlišných technologií).
- Schopnost poznávat je vždy mnohem důležitější než momentální skutečné znalosti.
- Navazování a údržba spojení je podmínkou soustavného poznávání (budování komunity).
- Klíčovou kompetencí je schopnost rozeznat souvislosti mezi různými obory, koncepty či ideami.
- Přítomnost (aktuálnost) je důležitým atributem konektivistických vzdělávacích aktivit (nic nemusí být zítra pravda).
- I neživá zařízení jsou schopna učení (formování struktury sítě, způsoby vyhledávání informací).
- Vlastní rozhodování je součástí vzdělávacího procesu (měnící se realita vyžaduje schopnost měnit vlastní postoje).

Informační kurátorství



- Vychází z informačního chování a je jím determinováno
- Obsahuje tři fáze:
 - Získávání dat (návaznost na EIZ)
 - Řízení a uchovávání (osobní wiki, Evernote, ZIM)
 - Využití, presentace, zpracování
- Personal data management je kurátorstvím pro vlastní potřebu

Osobní informační management

- Otázky:
 - Kam ukládáme zajímavé informace, nápady? Neztrácí se nám?
 - Jak řešíme jejich vyhledávání a popis?
 - Jak se pracuje se sdílením?
 - Neztrácí se informace?
 - Existuje technologie na synchronizaci a zálohování?
 - Jak je to s bezpečností a závislostí na jedné technologii?
 - Máme jedno informační workflow?
 - Jak vypadá informační architektura našeho PIM?
 - Učíme PIM studenty?

PIM x kurátorství pro osobní potřebu

- Mezi PIM a kurátorstvím existují rozdíly
- PIM je skutečně pouze privátní, kurátorství je konektivistické
- V PIM je komplexní, kurátorství je většinou parciální
- PIM vyžaduje robustní a dlouhodobé přístupy, kurátorství může být ad hoc řešením
-

Příklady modelů PLE

... Kde se uplatňuje kurátorství

A Generic Model

- **1. Práce a učení se s dalšími lidmi.** Součástí PLE je vytváření sociálních vazeb a struktur, které člověku pomohou se lépe učit nebo provádět praktické činnosti, na kterých se něco učí.
- 2. Práce se vzdělávacími objekty.** Student by měl být schopen vybírat a hodnotit vzdělávací zdroje, vytvářet v nich systém a kontext. Ze záplavy možností z čeho se vzdělávat, činní vědomý výběr.
- 3. Řízení činností.** Student umí používat nástroje a metody, které mu umožní stanovit si vzdělávací plán, měřit čas, který věnuje jednotlivým úkonům a plánovat.
- 4. Integrace** všech zmíněných oblastí do procesu vzdělávání. Student je současně schopný jednotlivé online vzdělávací aktivity vztáhnout k formálnímu vzdělávání nebo ke kurzu.

Collecting-Reflecting-Connecting-Publishing Model

- 1. **Vytváření sbírek a kolekcí** je činnost, která je pro praktické studium nezbytná. Spadá sem práce se záložkami, zdroji, kurzy, učebními materiály. Student si toto vše ukládá do promyšlené struktury, může se k materiálům vracet a aktivně s nimi manipulovat.
- 2. **Reflektivní učení** přenáší aktivitu ze strany učitele, který by určoval vzdělávací program na stranu studenta. Materiály pro sebou zvolenou část vzdělávání (například podle plánu či smlouvy) sebeurčeně nebo sebrízeně hodnotí, volí si vlastní vzdělávací cestu a z materiálů aktivně vybírá, co je pro něj právě podstatné.
- 3. V rámci **propojování** je student aktivně schopný využívat různé sociální sítě a učební platformy, podílet se na řešení společných cílů, problémů či aktivně působit v různých komunitách. Tím dochází k tvorbě sociálního kapitálu, který může být využit pro různé činnosti.
- 4. **Publikování** souvisí s tím, že PLE není jen otázkou hromadění si vlastního know-how, ale také jeho sdílení. V rámci této kompetence dochází k modifikaci stávajících či tvorbě nových digitálních artefaktů a jejich nabízení širší veřejnosti. Může sem ale spadat také sdílení kolekcí, práce s portfoliem, blogem, osobním webem atp.

The Four C's Model

- 1. **Sbírat** či shromažďovat články, nástroje, data, obrazy a prostředky, které jsou ukládány (typicky do cloudu) anebo organisovány v kolekcích či jiné struktuře.
- 2. **Komunikace** souvisí se schopností sdílet nápady, přenášet informace, ptát se, reflektovat, reagovat, komentovat či diskutovat. Jde o koncept pracující s konektivistickým pojetím a má těsnou návaznost na sociální a komunikační dovednosti.
- 3. **Kreativita**, která se uplatňuje u tvorby nápadů, výzkumných záměrů či projektů, psaní prací s obsahem. Zde se projevují schopnosti kreativního myšlení či kreativní práce s informacemi.
- 4. **Spolupráce** odkazuje na to, že v současném světě není možné být úspěšným solitérem. Součástí PLE je nesporně také schopnost aktivně spolupracovat s komunitou, ať již v oblasti participace na cizích aktivitách nebo v oblasti schopnosti prosadit vlastní pracovní program.

Kurátorství pro druhé

Ukázky:

<http://kpi.knihovna.cz/>

<http://kuratorstvi.cz/>

Strategie 2020

- *„Kvalitní vzdělávání přitom předpokládá také průběžnou modernizaci vzdělávacích zdrojů a vzdělávací infrastruktury, v níž stále významnější místo získávají informační a komunikační technologie. Možnosti jejich těsnější integrace do výuky vytváří vynikající příležitosti nejen pro podporu efektivních procesů učení postavených na principu individualizace v rámci školního vzdělávání, ale také základ pro celoživotní učení a život ve společnosti, která bude dalším rozvojem digitálních technologií zásadně ovlivňována.“*

písničky, rozhlasové hry, rozhovory apod. Řada starších nahrávek se digitalizuje a velké množství zvukových záznamů je volně dostupné na internetu.

Atraktivním typem dokumentu je **dokument audiovizuální**, např. film, trailer, upoutávka, reklama, instruktážní film, videoklip, inscenace, zprávy, videohra apod. **Hledáte-li informace, neomezujte se tedy jen na písemné dokumenty**, zkuste si poslechnout záznam přednášky, rozhovor s odborníkem či vyprávění pamětníka.

Podívejte se na zajímavé video na Vimeo: Tomáš Průša s tématem Zdravotnické informace na internetu aneb komunikace s pacienty.



1.6 Primární a sekundární dokumenty

Pro úplnost přehledu o tom, jaké různé dokumenty je možné při hledání informací využít, se musíme zmínit o dokumentech primárních a sekundárních. Řada z vás již pravděpodobně o tomto rozdělení dokumentů slyšela, my bychom se rádi zaměřili na to, jaké informace v těchto dokumentech můžete najít.

- **Primární dokument**, s nímž vždy budete při psaní pracovat, obsahuje původní informaci, která se zde vyskytuje poprvé. Touto informací může být text, obraz, zvuk, video, animace atd.
- **Sekundární dokument** je pak dokument popisující primární dokument (např. bibliografie, záznam v katalogu) nebo z primárního dokumentu vychází. Sekundárním dokumentem může být také dokument, který obsahuje části textu nebo informace z primárního dokumentu, např. přehledové monografie, slovníky, encyklopedie, učebnice, skripta, diplomky apod.

Podrobné informace včetně příkladů naleznete v rozšiřujícím studijním materiálu Primární a sekundární prameny.

Představte si, že píšete seminární práci na téma Severský detektivní román. Nejen že si budete muset pár detektivek přečíst (což budou vaše primární zdroje), ale máte nepřeberné množství možností, jaké další informace hledat (to budou vaše sekundární zdroje). Mohou to být:

- » články v časopisech,
- » film natočený na téma knihy,
- » televizní rozhovor s autorem,
- » přednáška na katedře skandinávských studií,
- » můžete požádat o informace v nakladatelstvích, které vydávají severské krimi,
- » uvidíte plakát na ulici,
- » vyžádáte si propagační materiál k vydání nové knihy,
- » půjdete na autogramiádu známého autora, knižní veletrh,
- » v neposlední řadě si pročtete texty, kde se o severské krimi pojednává.

Jak vidíte, možností je spousta. V další kapitole této textové opory se nám snad podaří vás nasměrovat na ta správná místa, kde informace najdete. Pro zopakování se můžete podívat na skvělou prezentaci o informačních pramenech.

2 Nehleďte jen na internetu

Znáte již různé typy informačních pramenů, a co dál? Kde se k výše uvedeným dokumentům dostanete? První, co vás napadne, je to, že si potřebné dokumenty „vygooglíte“. Ale chyba lávky, ani Google neví zdaleka všechno. Často nám nezbyde nic jiného než se obrátit na specializovanou informační instituci, která nám informaci zprostředkuje.

Ale proč se vůbec informačními institucemi zabývat? Všichni přece víte, že existují nějaké knihovny, archivy, muzea, galerie a informační centra, tak proč se o tom tedy učit? Důvod je prostý — jak praví známé přísloví „těžko na cvičišti, lehký na bojišti“ budete se i se svým cvičit“ abyste na „bojišti“ (psaní diplomové práce



4 Čeho se při vyhledávání vyvarovat

Při vyhledávání se často stane, že **uděláme chybu**, která značně zneprjemní celý vyhledávací proces a vede k tomu, že nenajdeme žádné informace nebo jich najdeme méně, než bychom očekávali.

Můžou to být např.:

- logické chyby – chybné kombinace výrazů pomocí booleovských operátorů (AND místo OR a naopak),
- chyby při psaní slov – záměna 0 x 0, písmeno versus číslo,
- jak jsme již zdůraznili, je třeba se seznámit s vyhledávacím systémem, který používáme, špatným použitím vyhledávacích technik také značně ovlivníme výsledek vyhledávání (je rozdíl, zda hledáme v databázi, knihovním katalogu, na internetu apod.),
- překlepy, pravopis, některé systémy např. rozlišují velká a malá písmena, některé zase vyhledají termín i bez interpunkce (tj. vyhledají termín řízek i rizek).



5 Shrnutí modulu

Při psaní seminárních nebo diplomových prací je třeba si uvědomit, že **existují různé zdroje a prameny** informací, z nichž můžeme čerpat, a je důležité se v nich orientovat. Jsou to:

- » knižní publikace,
- » časopisy a noviny,
- » obrázky, umělecká díla,
- » zvukové a audiovizuální dokumenty.

Nezapomeňte, že velká většina z nich je dostupná i v elektronické podobě, a to jako dokument, který jako elektronický vznikl (tzv. Born Digital), nebo dokument zdigitalizovaný. Rozlišujeme také **zdroje primární a sekundární**, podle toho, jaké informace jsou v těchto dokumentech obsaženy.

Informační zdroje a prameny můžeme hledat v **informačních institucích**, a to:

- » knihovnách,
- » archivech, muzeích, galeriích,
- » informačních centrech,
- » specializovaných institucích (např. Úřad průmyslového vlastnictví, Obchodní rejstřík apod.).



Nejlepší rada ale zní: před samotným hledáním se seznámete s vyhledávacím systémem a využijte nejrůznějších nástrojů a taktik.

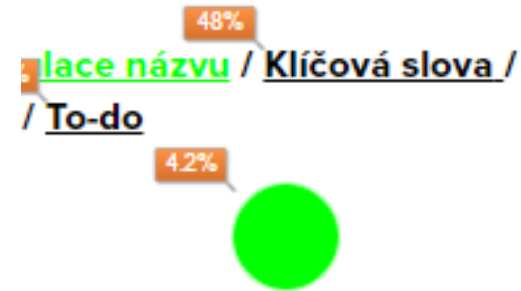


Vyhledávání netextových materiálů

Internet vám k vyhledávání nabízí informace v různých podobách. Vedle informací z textů, knih a článků můžete vyhledávat pro potřeby odborné práce také informace vizuální, zvukové, a jejich kombinace, takzvaná multimédia. Grafické prvky jako [grafy](#), [schémata](#) nebo obrázky mohou pomoci ve vaší práci prezentovat informace, které je složité vyjádřit slovy. Prezentace odborných informací je obvykle textová, někdy ale přednášky expertů nejsou do textu překloupeny a jsou dostupné jen jako audio nebo video záznamy, i ty vám však mohou přinést podnětné informace.

>> Žádný vyhledávač nepokrývá celý internet. Způsob jsou různé. Proto existují tzv. metavyhledávače, které jsou současně ve více než jednom vyhledávači. Mezi nejpo a [WebCrawler](#), oba úspěšně spolupracují s nejrozšíř Yahoo! nebo Yandex. Jejich výhodou je, že uživatel rozhraním a zadává jeden dotaz. Ve výsledcích se n tomu bylo v případě vyhledávání v jednotlivých nást funguje trochu jinak, proto je [72%](#) ivní hledávání po omezené (pokud vůbec možné) je [pokročilé vyhled](#). Vyhledávání může být pomalé, protože metavyhled všech vyhledávačů, a počet zobrazených záznamů limitovaný. Proto se metavyhledávače příliš nerozšíř

[7.2%](#) Oblíbenost Google je dc jeho funkcemi, jako je o [operátory](#), nebo filtrovár funkcionalitou omezení videa, mapy, aplikace a l



Internetové vyhledávače

Množství informací dostupných přes internet narůstá obrovským tempem. Cenzurovat to, co se na internet dostane, jde jen omezeně. Na tematiku přístupu k internetu a informacím vás může naladit dokument [Internetový chlapec: Příběh Aarona Swartze](#) nebo seriál [Mr. Robot](#). Mezi výhody internetu tedy patří dostupnost informací, které po připojení můžete hledat kdykoli a odkudkoli, a omezené filtrování, které můžete zaznamenat třeba v některých tradičních médiích. Pozitivní je také snadná aktualizace informací. Internetové vyhledávání má ale také nevýhody – především požadavky na [hodnocení informací](#) před jejich použitím jsou vyšší, a vyhledaná informace může v průběhu aktualizací zmizet.

Pro omezení nevýhod internetu vznikají specializované služby jako [Google Scholar](#), který je otevřený a zdarma [4.4%](#) orba a zpracování odborných textů jsou ale finančně náročné záležitosti, proto mnohé [databáze odborných textů](#) takto otevřeny nejsou. Zato nabízejí služby, které vyhledávání odborných publikací usnadňují. I přes rozvoj digitalizace není možné mít všechny informace dostupné elektronicky, příkladem ze světa akademického psaní jsou odborné monografie.

Internetové vyhledávače jsou platným pomocníkem, pokud dokážete vhodnými slovy vyjádřit, o co přesně máte zájem. Vyhledávač je systém, který na základě zadaného klíčového slova vrací výsledky, jež [1.2%](#) němu hodí. Jako příklad lze uvést Google. Při vyhledávání tedy hraje důležitou roli [klíčové slovo](#), neboť právě jím se snažíte co nejpřesněji vyjádřit, které informace vás zajímají. Čím lépe klíčová slova formulujete, tím

OCTOBER 14, 2016

Tvorba

Digitální technologie zásadním způsobem rozšiřují možnosti [sebe prezentace](#) a tvorby digitálních artefaktů, které mohou být dále sdílené a nabízené dalším uživatelům. Skutečnost, že se rozvíjí portály, ale i dílčí [tvořivé projekty](#) zvyšuje přirozeně tlak na to, že internet a tvorba na něm významným způsobem oru nikdy nebyl tak snadný.

Z hlediska návrhu uživatelského designu je důležité vycházet z poznatků [UX](#) (například [nenutit uživatele přemýšlet](#)) a především respektovat zásady heuristické použitelnosti. [Nielsen sestavil sadu pravidel](#), které umožňují testovat web nebo aplikaci z hlediska logiky ovládání, pochopitelnosti a pocitu bezpečí uživatele. Základním heuristickým testem by měla projít každá online vzdělávací platforma či aplikace.

Důležitou sadou kompetencí je schopnost pracovat v týmu. Z hlediska psychologického lze [oddělit kooperaci](#) (spolupráci, kdy má každý jedinec v týmu jasnou a specifickou roli, za kterou může být hodnocen) a [kolaboraci](#) (všichni jsou zodpovědní za výsledek a případná diference rolí je až možným sekundárním jevem).

[Spolupráce v online prostředí](#) přitom přináší řadu specifík, stejně jako [řízení týmů](#), které se v něm pohybují. Pro jejich organizaci lze použít různé online nástroje, které umožňují zajistit jak komunikaci v týmu, tak také případnou možnost hlídání plnění činností, řízení úkolů, trackování času atp.

Slovesa

Kontrolujte, tvořte hypotézy, kritizujte, posuzujte, suďte, hodnotnoťte, testujte, detekujte, sledujte

Nástroje

Skype, Facebook, Google Plus, Edmodo, Jot, Paper, Marvel, PopApp, Basecamp, Trello, Google Apps, Survio

Aktivity

Posouzení, shrnutí, sebehodnocení, zpráva, průzkum, protokol, vyjádření názoru, kritické zhodnocení

Osobnosti

- [Jakob Nielsen](#)
- [Nigel Cross](#)
- [Adam Hazdra](#)

í lidí, takže se mohou snáze uplatnit také [alternativní tvořivé](#) ly se může podílet na designu i samotné tvorbě zcela nových vány právě s ohledem na tvůrčí potenciál a využití specifických

ěrně širokou [škálou kompetencí](#), které dříve potřebovala úzká :h s tvorbou (například [tvůrčí psaní](#)), přes znalost technického kud si má zajistit čtenost či sledovanost. Sociální sítě slouží nejen :ální součástí [kulturního kapitálu](#) dané osoby.

k by taková činnost měla vypadat, [co o sobě člověk sdělovat má](#), a terých studentů či vzdělavatelů, kteří se například na vybraných [minimalizaci digitální stopy](#).

pnost [originálně vytvářet](#) či promýšlet nové věci. Ačkoli již škola ity (jak činila za první republiky), podle [Robinsona kreativitu stále](#) lerní učení zcela zásadní. Místo snahy připodobňovat se jistému konceptů, nechat je svobodně tvořit.

st práce s [kreativními technikami](#) o prvek multimedializace a i či obrázky, případně na nich v reálném čase pracovat ve více :aké kolážovým metodám, deníkům atp. Kreativní techniky a

Motivace....

- Existuje spousta věcí, které někdo napsal a namyslel lépe než já
- Naházet na hromadu odkazy, ale není řešení
- Možnost snadné diferenciacizace studenta
- Zkušenost: studentům se „klikání“ líbí, ale samostatná tvorba je těžká
- Tvorba kurátorského obsahu vyžaduje specifickou didaktiku a rozmysl
- Konektivismus:
 - Do procesu tvorby se může zapojit více lidí
 - Netvoříme obsah jen pro sebe (OER)
 - Zajímavé jsou odkazy na lidi a zdroje

Kurátorství pro druhé

- Texty (částečně třeba i Spomocník)
- Kurzy (KPI.knihovna.cz)
- Speciální balíčky
- Vlastní poznámky otevřené druhým

- Proč nesdílíme do hodin přípravy?
 - Důležité jsou vzory!

Jak učit kurátorství?

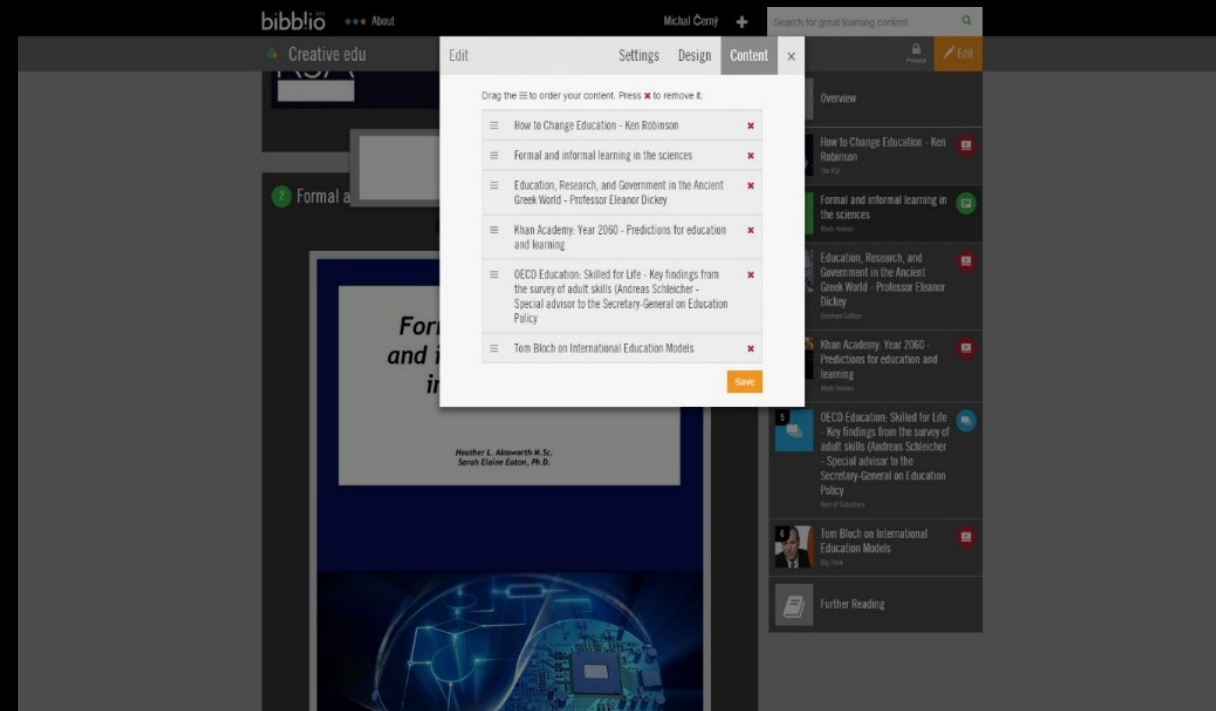
- Práce s jednotlivými nástroji
- Informační vzdělávání a informační gramotnost (případně počítačová a mediální)
- Vzory mezi učiteli
- Důraz kladený na PLE
- Co-curriculum jako model výuky

- Konektivistická výuka bez kurátorství je obtížně představitelná.

Příklady nástrojů....

Bibblo

- Každý člověk si sám mixuje vzdělávací obsah
- Možnost sledovat zajímavé lidi a jejich sbírky
- Možnost komentování, sdílení, spolupráce, hodnocení
- Spojování dat:
 - Video (YouTube a Vimeo)
 - Audio (SoundCloud, Audioboom)
 - Knihy (Amazon, Goodreads)
 - Články
 - Vizuální informace (Prezi, SlideShare, Imgur)



Humans Need Not Apply - Resources



Humans Need Not Apply - Resources

Overview

Here you'll find all the resources I used to create the video "Humans Need Not Apply"

- Overview**
- 1 Humans Need Not Apply CGP Grey
- 2 Atlas Update CGP Grey
- 3 PhantomX CGP Grey
- 4 iRobot, Do You? CGP Grey

Creative edu



Creative edu

Overview



Add some text

Now you have content in your Collection, you can add some introductory text to set the scene.

Add

Scroll down to begin

Keywords

- education learning schools
- economic social society democracy
- school pedagogy teaching creative
- students teachers lifelong learning
- teacher educational education system
- purpose of education

Share this Collection



Copy the URL

<http://biblio.org/ceb>

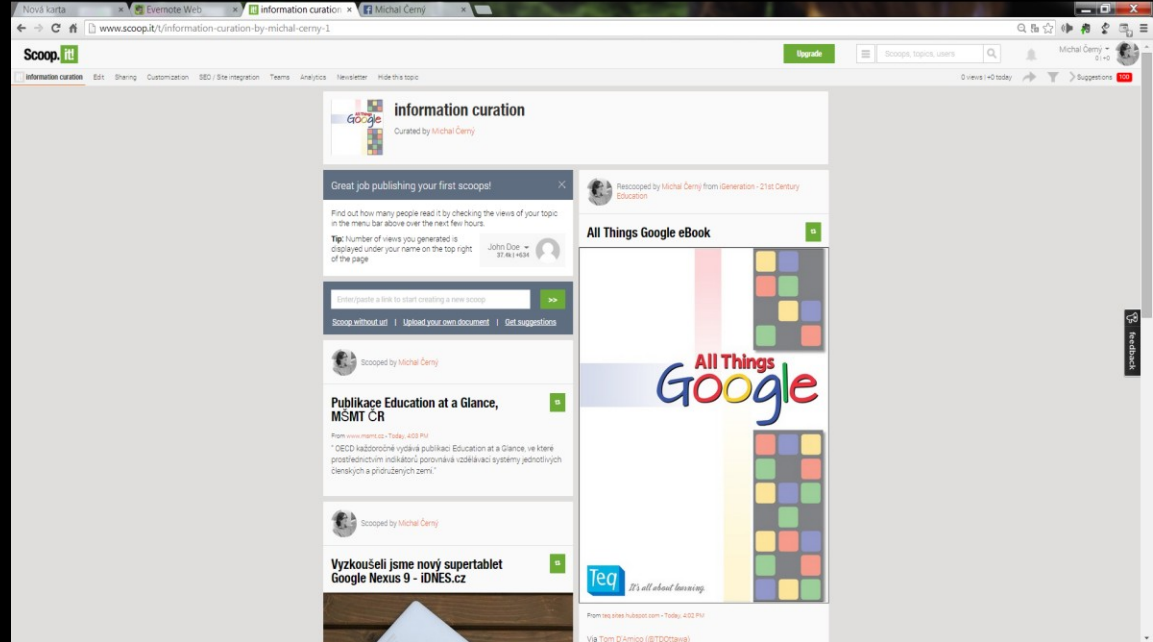


3
 Compiled by Michal Černý

Overview

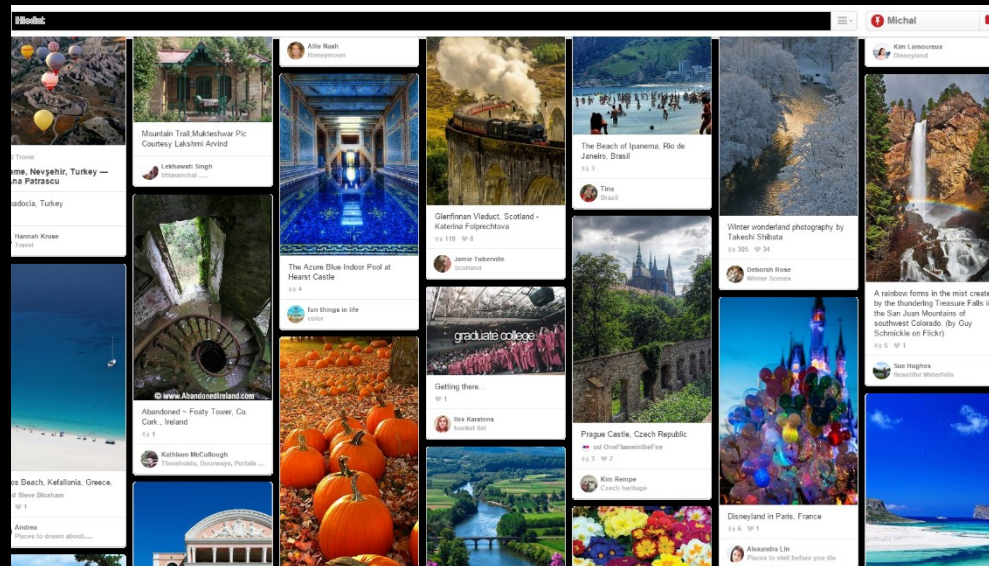
- 1 How to Change Education - Ken Robinson The RSA
- 2 Formal and informal learning in the sciences Mads Holmen
- 3 Education, Research, and Government in the Ancient Greek World - Professor Eleanor Dickey Grasham College
- 4 Khan Academy: Year 2060 - Predictions for education and learning Mads Holmen
- 5 OECD Education: Skilled for Life - Key findings from the survey of adult skills (Andreas Schleicher - Special advisor to the Secretary-General on Education Policy) Best of Slideshare
- 6 Tom Bloch on International Education Models Big Think
- Further Reading

Scoop.it



- Tvoří se tematicky ucelená portfolia
- Lze vkládat odkazy na webové stránky, videa, prezentace atp.
- Materiál může obsahovat také komentář
- S příspěvky lze libovolně manipulovat
- Podpora spolupráce více tvůrců
- Těsná návaznost na osobní portfolia

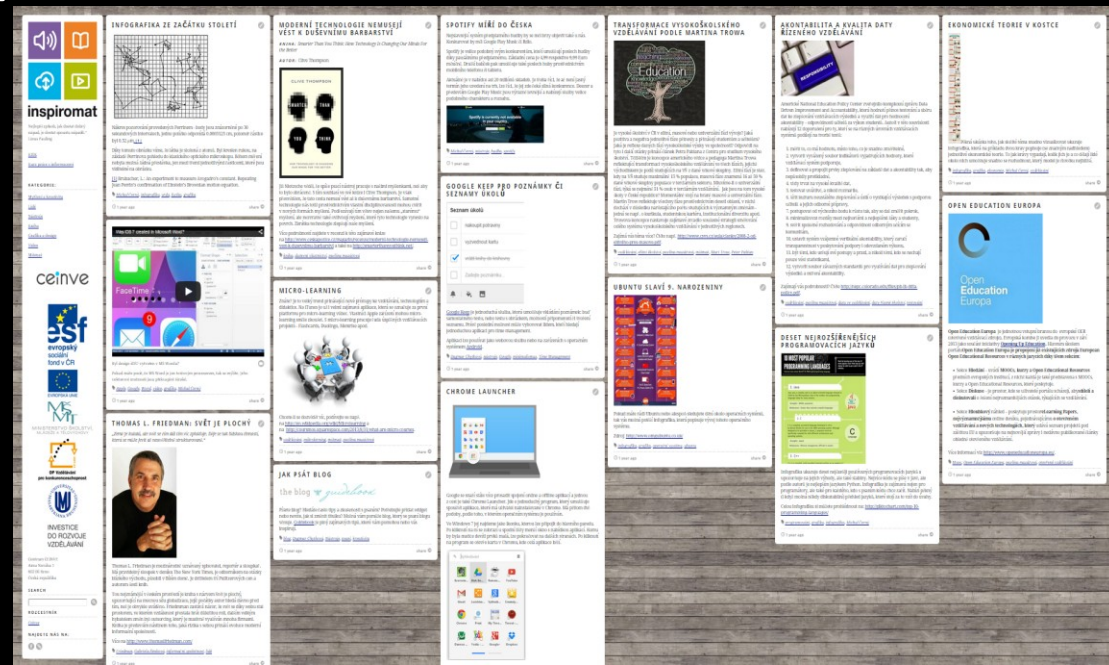
Pinterest



- Podpora různých multimédií, především obrázků
- Uživatelé si tvoří nástěnky a na ně umísťují piny
- Pin = jeden konkrétní objekt připojený k nástěnce (obrázek, video, text). Může obsahovat také další informace jako je popis, klíčová slova, polohu atp.
- Nová data lze na Pinterest nahrávat, avšak důraz je kladen na práci se stávajícím obsahem

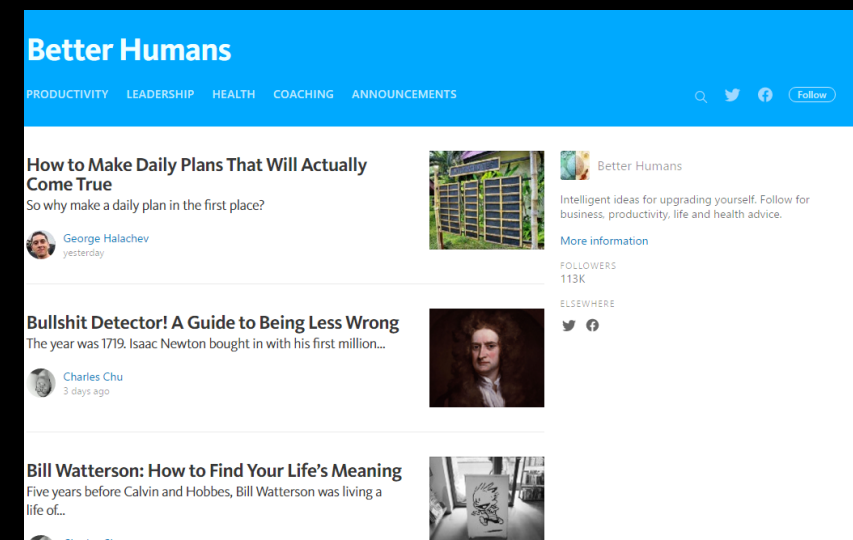
Tumblr

- Jednoduchá blogovací platforma
- Podpora tagů, vyhledání, ... responsivní design
- Kombinace se sociální sítí
- Možnost tvorby také statických stránek



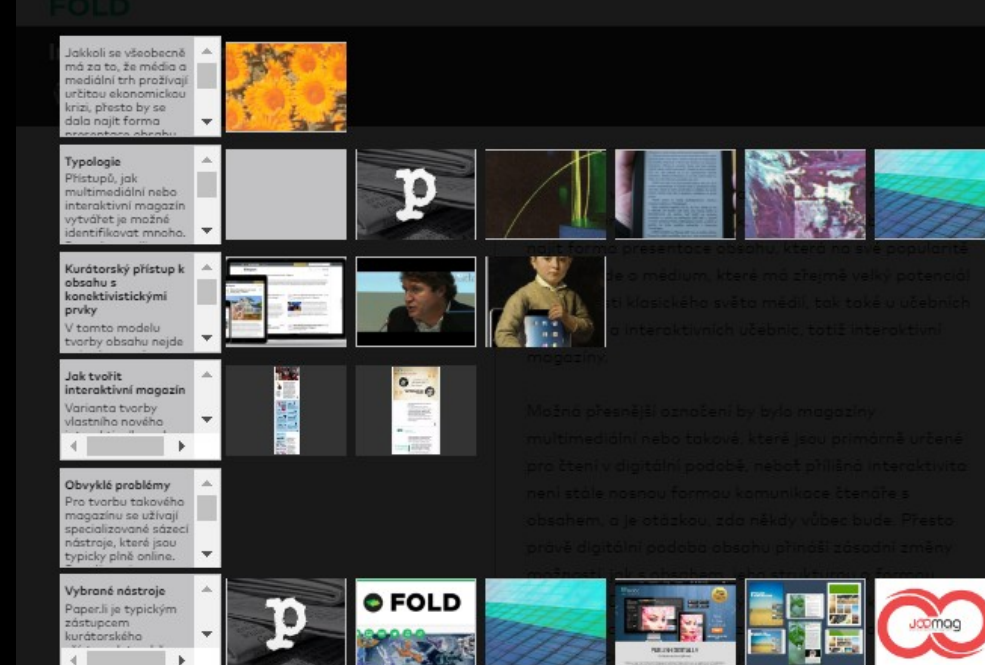
Medium

- Aktuálně asi nejpopulárnější obsahová platforma
- Vydavatelství, sociální síť a blog v jednom
- Velké množství zajímavého obsahu s možností zvýraznění a ukládání
- Možnost spolupráce více lidí na jednom časopisu
- Možnost vést si snadno více časopisů současně



FOLD.cm (ukázka)

- Open source nástroj pro přidávání odkazů různého druhu k obsahu.



Interaktivní magaziny
By Michal Deryn
December 6, 2010

možné si spustit a samostatně používat, která bude čtenáře informovat o novinkách atp.

Typologie

Přístupů, jak multimediální nebo interaktivní magazin vytvářet je možné identifikovat mnoho. Pro schematičnost a přehlednost se omezíme na čtyři základní přístupy, jakkoli jsme si vědomi toho, že jde o postup velice zjednodušující a mezi jednotlivými přístupy existuje široké spektrum přechodných variant.

První varianta souvisí s **využitím běžných prostředků pro sazbu** nebo tvorbu obsahu klasického typu, která je následně přenesena do magazinové podoby. Jako příklad tohoto přístupu lze uvést běžně provedenou sazbu PDF souboru, který může obsahovat video, odkazy a další interaktivizační prvky. Sazba je tedy primárně určená pro běžné využití, ale lze s ní dobře pracovat jak ve webovém prohlížeči, tak také na dotykových zařízeních. Jiným příkladem jsou prezentace v PowerPointu, které dokonce mohou obsahovat různá tlačítka, animace a další prvky.

Respekt v digitální podobě

Ceský časopis **respekt** nabízí předplatné nejen v papírové podobě, ale snaží se pracovat také s dalšími formáty - od aplikací pro smartphony až po Kindle.

[Read more on digital.respekt.cz](#)

Open your source

Ukázka toho, jak může vypadat magazin založený na T který se publikuje na paper.li

[Read more on paper.li](#)

Pocket

- Ukládání na čtení na později
- Práce s AI a doručováním obsahu
- Tagování, anotování, třídění...
- Sdílení -> via IFTTT
- Dobré pro mobilní zařízení

The screenshot displays the Pocket app interface. At the top, there are navigation tabs for 'Home', 'Recommended', and 'Explore'. A search bar and user profile 'Michal' are visible in the top right. On the left, a sidebar menu lists 'My List', 'Favorites', 'Archive', 'Articles', 'Videos', 'Images', and 'Tags'. The main content area is titled 'My List' and features a grid of article cards. Each card includes a title, a thumbnail image, a brief description, and the source website. The articles shown include: '3D tiskárny i laserová řezačka. V Brně otevřela komunitní digitální dílna FabLab' (lupa.cz), 'Search vs Discovery' (medium.com), 'Online Classes by Skillshare | Start for Free Today' (skillshare.com), 'The Minimum Viable Product Design Portfolio' (blog.intercom.com), 'Boost Your Photography Skills This Weekend' (lifehacker.com), 'Top 10 Tools for a Free Online Education' (lifehacker.com), 'Ving – The Content Management System Educators Have Been Waiting For' (theadvocate.org), 'Od kultury konektivity k platformním společnostem' (spomocnik.rvp.cz), 'UKVZTECH_LS17 Lekce 6' (Google), 'The Key to 3D Printing Creativity? Keep It Simple' (makerspaces), and 'Colleges Turn to Data and VR to Recruit Students' (emerging technologies).

Nástroje na práci s poznámkami
(nejen) v tabletu

Psaní poznámek

- Různé možnosti využití
- Různé možnosti zápisu / záznamu
- Různé možnosti multimediality
- Různé možnosti dalšího zpracování
- Různé možnosti sdílení
- Lineární nebo větvené
- ...

- Poznámky píšeme každý, ale každý trochu jinak

Papír

- Velká svoboda analogové tvorby
- Pro většinu lidí poměrně kreativní forma práce
- Teoreticky výborná životnost

- Ale:
 - Malé možnosti sdílení, editace, kopírování,...
 - Žádná multimedialita
 - Omezená možnost spolupráce
 - A reálně poměrně nevelká životnost

Softwarové nástroje

- Obecně zajišťují práci s poznámkami na tabletu, telefonu či počítači, ať již to znamená cokoli.
- Uživatel by měl dopředu definovat své potřeby, nebo si vyzkoušet různé nástroje a zjistit, co mu vyhovuje.
- V dnešní době většinou vyžadujeme práci s cloudovými uložišti – chceme se k datům dostat odkudkoli a kdykoli, kde je internet. A někdy i bez něj.
- Různé nástroje nabízejí zcela odlišné koncepty práce.

Nejširší pojetí: Kancelářský balík

- Potřebujeme mít poznámky opravdu řešené robustně.
 - Př.: Chceme vést klasifikační deník s tím, že chceme dát různým známkám různou hodnotu (vážený průměr výsledné známky) apod.
 - Př.: Chceme z dat generovat grafy v reálném čase.
 - Př.: Chceme poznámky tvořit formou klasické presentace.
-
- Ideální řešení je využít některý z dostupných online kancelářských balíků.

Google Apps for Edu

- Google dokumenty propojené s vlastní doménou.
- Mimo základní aplikace je možné si doinstalovat řadu dalších nástrojů.
- Součástí řešení je i implementované e-learningové prostředí pro podporu „převrácené třídy“.
- Všechny služby Google se dobře integrují.
- Pro školy zdarma.
- Součástí balíčku je řada dalších služeb.
- Ale nejsou to typické poznámky, ...
- Dostupné pro iOS, Android jako aplikace, pro Windows ve webovém prohlížeči.

Google Apps for Edu

A screenshot of the Google Sheets mobile interface. The spreadsheet is titled "CLASS SCHEDULE - SPRING" and contains a table with columns for COURSE, NAME, and PER CLASS. A pie chart on the right shows a distribution of 20%, 10%, and 15%. The formula bar at the bottom shows the formula `=SUM(C4:C9)`. A virtual keyboard is visible at the bottom of the screen.

COURSE	NAME	PER CLASS
ENG 109	College Writing I	5
MATH 097	Int. Algebra	5
PSY 116	Intro to Lab Methods	3
SS 114	Intro to Sociology	3
PHY 105	General Physics	2
ART 120	Drawing I	1
TOTAL		19

A screenshot of the Google Docs mobile interface. The document text reads "See you at FARM MARKET". A formatting menu is open on the right, showing options for font style, size (48pt), and color. Below the text is a photograph of hands holding a basket of fresh vegetables. The text "COME ALL! COME HUNGRY!" is visible at the bottom. A virtual keyboard is visible at the bottom of the screen.

See you at
**FARM
MARKET**

COME ALL! COME HUNGRY!

MS Office

- MS Office nabízí nově bezplatně verzi 365 pro tablety s iOS nebo Androidem zdarma.
- Hodně podobné stolní verzi, velké množství funkcí, známé ovládání.
- Synchronizace dat přes OneDrive nebo Dropbox (pozor – nikoli business účet).
- Pro klasické poznámky je určený OneNote, který je v základní verzi zcela zdarma (a bude o něm ještě řeč).

MS Office

Obchodní plán

Stručné shrnutí

Společnosti Contoso a Northwind k sobě váže dlouhý vztah plný důvěry, který trvá již déle než tři desetiletí. Sdílejí stejné základní hodnoty a vize budoucího vývoje technologií, a právě to je už mnoho let přínosem pro obě strany a jistě tomu tak bude i nadále.¹

Analýza prodejních výsledků z roku 2013 ukázala, že 42,5 % prodejů elektroniky Northwind tvořily produkty se značkou Northwind vyrobené společností Contoso. Několikaletá analýza ukázala, že zatímco prodej Northwind zůstávaly od roku 2007 relativně neměnné, produkty se značkou Northwind vyrobené společností Contoso se na těchto prodejích podílely ve stále větší míře.

Průzkum mezi zákazníky uskutečněný začátkem roku 2013 zjistil, že zákaznické trendy jsou u produktů Northwind/Contoso příznivé, neboť se podařilo nabídnout to, co zákazníci hledají: inovativní a kvalitní produkty za konkurenceschopnou cenu od společností, které zákazníci znají a důvěřují jim.

¹ Víc informací najdete v prezentaci Přehled spojených technologií

Obchodní plán

Soubor Domů Vložení Rozložení Revize Zobrazení **Obrazec**

Vložit Rychlé styly Výplň Obrys Zarovnění Otočení textu Zalamovat text Dopředu Dozadu

Poslední styly

Styly motivu

stí Northwind a
ým a rozsáhlým
nosti Contoso a
produktů. Nyní
y trhu nových
3D TV, stereo
u a úchvatných

Inovace. Zpovědnost.

Tato slova vynesla obě společnosti nahoru a obě společnosti zůstaly po celou dobu těmto hodnotám věrné. Podívejme se na ně důkladněji.

šli bez pomoci tisíců zaměstnanců a milionů zákazníků nají za všechny tyto lidi zodpovědnost: že musí vyrábět
rnějších materiálů, používat nejlepší pracovní postupy,
mžstnancům nejlepší možné platy a benefity

1 **CONTOSO VYROBÍ TV**

Technologický pokrok

Datum	Model	Produkt
Listopad 1974	NC-012	Hudební centrum
Březen 1987	NC-113	22" televizor
Červenec 2003	NC3504	Prostorové reproduktory
Listopad 2012	NC-34LT	Smart HDTV

Obrazovky 3-4 z 11

Další nástroje

- iOS má svůj iWork (pozor nově <https://beta.icloud.com/>)
- KingSoftOffice pro Android
- OpenOffice.org či LibreOffice pro Windows
- ...

Top nástroje na práci s poznámkami

- Specializované programy na robustní práci s poznámkami.
- Většinou kombinují online klienta a aplikace.
- V základním provedení jsou zdarma.
- Zřejmě ideální náhrada diáře

- Příklady:
 - OneNote
 - Evernote a spol.
 - Google Keep

OneNote

- Aplikace od Microsoftu
- V každém prostředí se chová trochu jinak (v cloudu se nedá psát či kreslit prstem).
- U poznámek je možné sledovat historii verzí
- Snadné sdílení poznámek či celých bloků
- Podpora vkládání obrázků, odkazů a tabulek
- Na každou stránku se pak skládají samostatné panely s dalším obsahem (jako postity)

OneNote

Osobní (web)
Úkoly

Před odjezdem
2.7.2013 1:20

- Zavolat sousedce, aby zalívala kytky a vyzvedávala poštu
- Zavolat do banky kvůli kreditní kartě
- Koupit adaptér do sítě
- Zaplatit účty
- Nechat se naočkovat
- Zavolat do hotelu a potvrdit rezervaci
- Nabít baterii do fotoaparátu
- Zajít do banky...

společnosti společnost společnost

q w e r t z u i o p
a s d f g h j k l
↑ y x c v b n m
?123 @ Čeština

Osobní (web)
Biologie

Přednáška: Vědecká klasifikace (taxonomie)
2.7.2013 5:30

Vědci používají při pojmenovávání **organismů** speciální pravidla.

1. Systém vytvořil Carl von Linné (lat. Carolus Linnaeus)
2. Konkrétní druhy organismů mají dvouslovný název.
 - Označuje se také jako binomická (binomická nomenklatura)

Klasifikace medvěda ledního

Klasifikace	Popis	Příklady
Ríše	<i>Animalia</i>	Medvěd lední, medvěd baribal, panda velká
Kmen	<i>Chordata</i>	Medvěd lední, medvěd baribal, panda velká
Třída	<i>Mammalia</i>	Medvěd lední, medvěd baribal, panda velká
Řád	<i>Carnivora</i>	Medvěd lední, medvěd baribal, panda velká
Čeleď	<i>Ursidae</i>	Medvěd lední, medvěd baribal, panda velká
Rod	<i>Ursus</i>	Medvěd lední, medvěd baribal
Druh	<i>U. maritimus</i>	Jen medvěd lední. Ursus maritimus je latinský název medvěda

Latinské názvy klasifikace:

3. Přehled latinských názvů a jejich českých ekvivalentů

Latinsky	Česky
Regnum	Říše

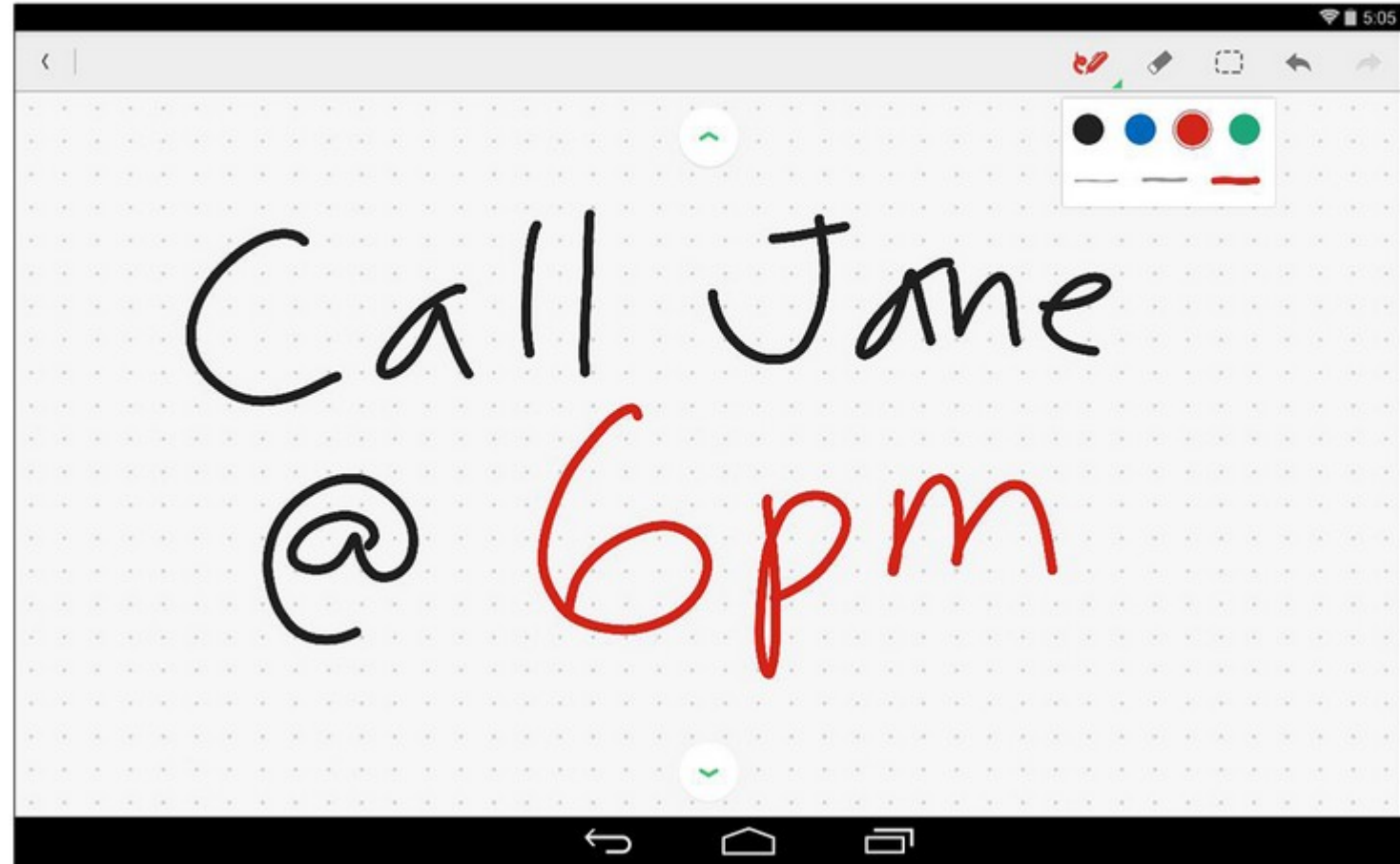
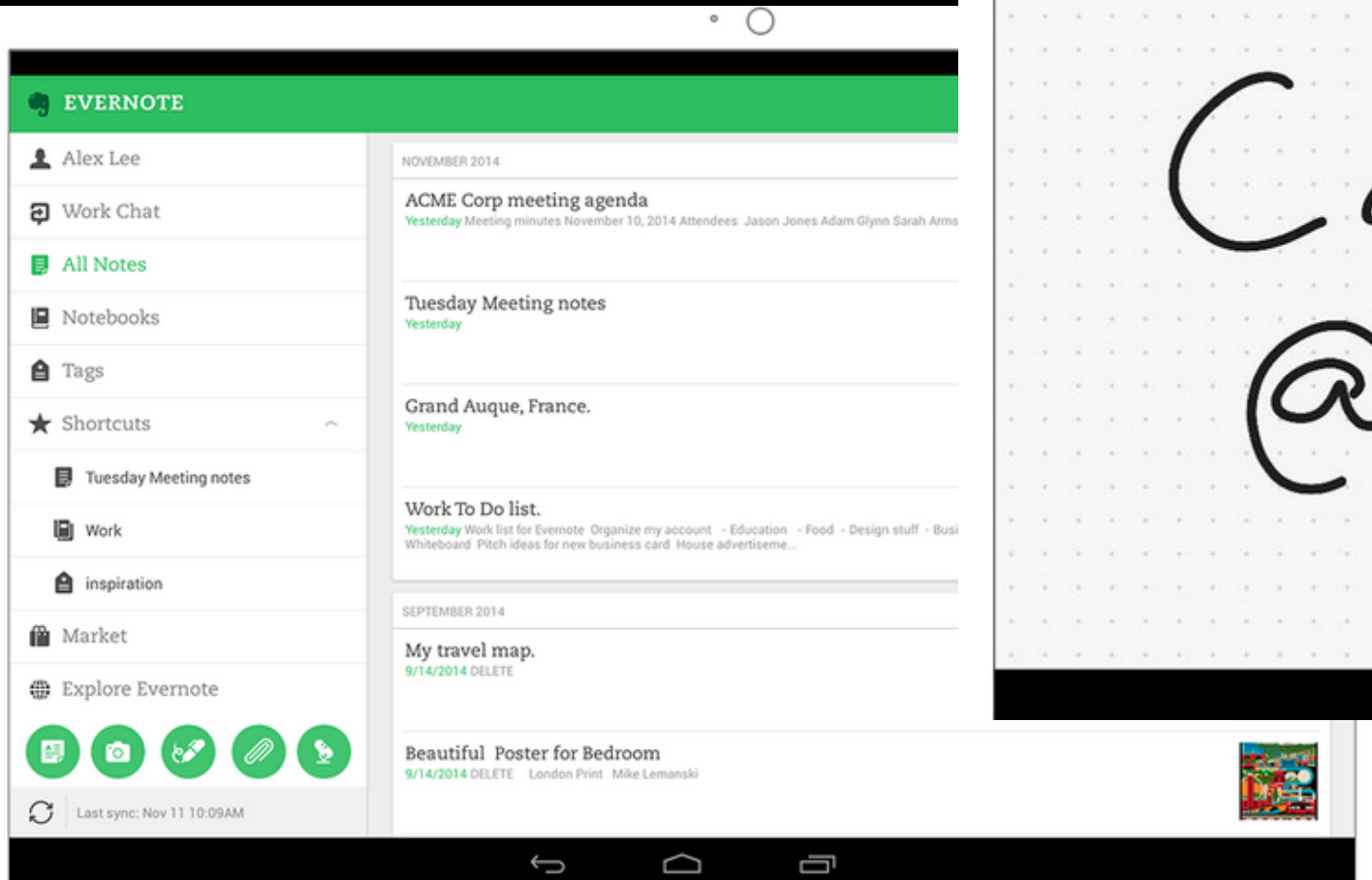
Evernote

- Nejde o jedinou aplikaci, ale o celý soubor
- Podporuje tagy
- Možnost kreslit ručně poznámky, diktovat je, přidávat přílohy a nebo možnost obyčejně psát
- Dobrá podpora vyhledávání (u placené verze ještě o něco lepší)
- V základní verzi jen možnost sdílení, nikoli spolupráce v reálném čase
- Příjemné ovládání
- Pro desktopové Windows existují hned tři paralelní verze

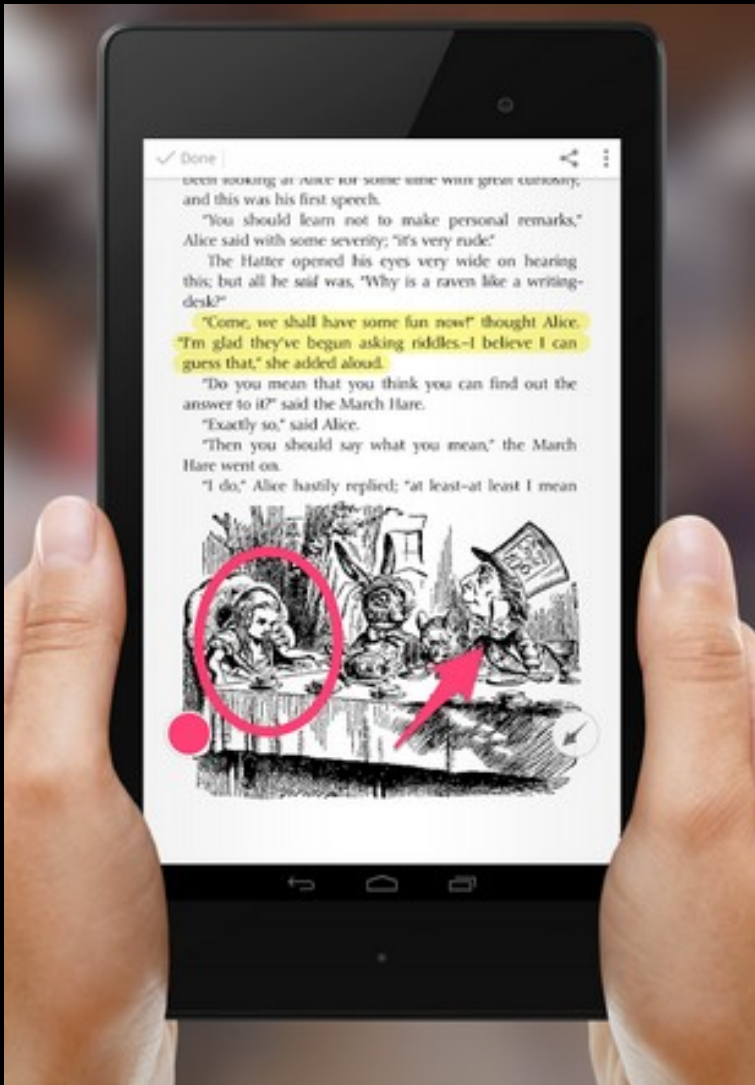
Další nástroje z rodiny Evernote

- **Penultimate** je nástroj, který umožňuje pohodlné a rychlé kreslení od ruky na iPad, takže uspokojí spíše náročnější uživatele.
- **Skitch** slouží pro tvorbu poznámek přímo v obrázcích, mapách či snímcích obrazovky.
- **Web Clipper** je doplněk pro webové prohlížeče, který umožňuje tvořit výstřižky ze stránek – obrázky, texty či cokoli dalšího a vše si pěkně archivovat.
- **Hello** složí pro správu informací o lidech, které potkáváte. Cílem je mít základní balík informací o člověku, se kterým vyrážíme na schůzku.
- **Clarly** umožňuje v Chrome či Firefoxu převádět články či blogy na dobře čitelné podoby, vyčištěné od všech dalších rozptylujících prvků a má být pomocníkem při studiu.
- Kulináři pak jistě ocení aplikaci **Food**, která umožňuje sdílení a sbírání receptů, jídel a oblíbených restaurací.

Evernote



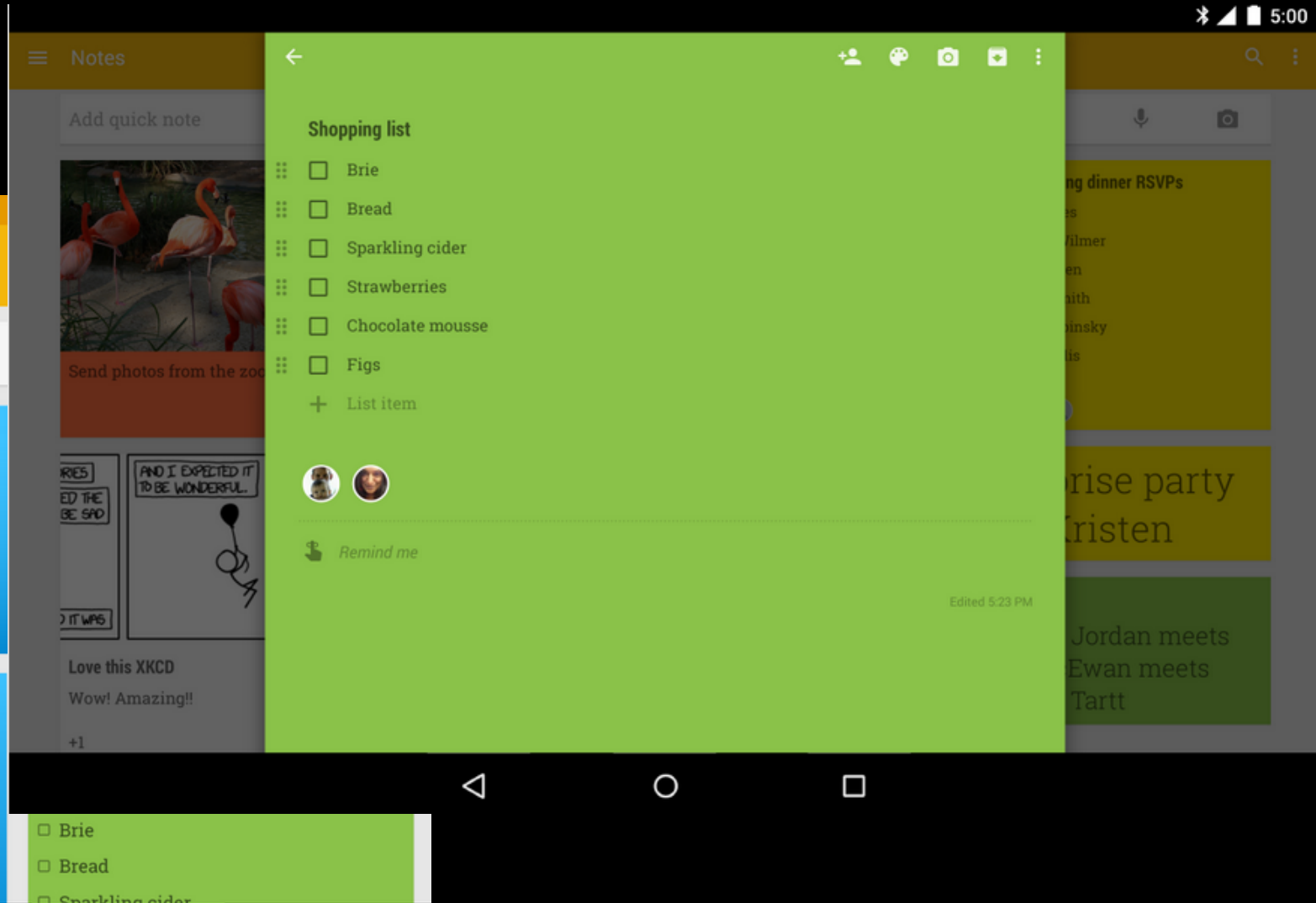
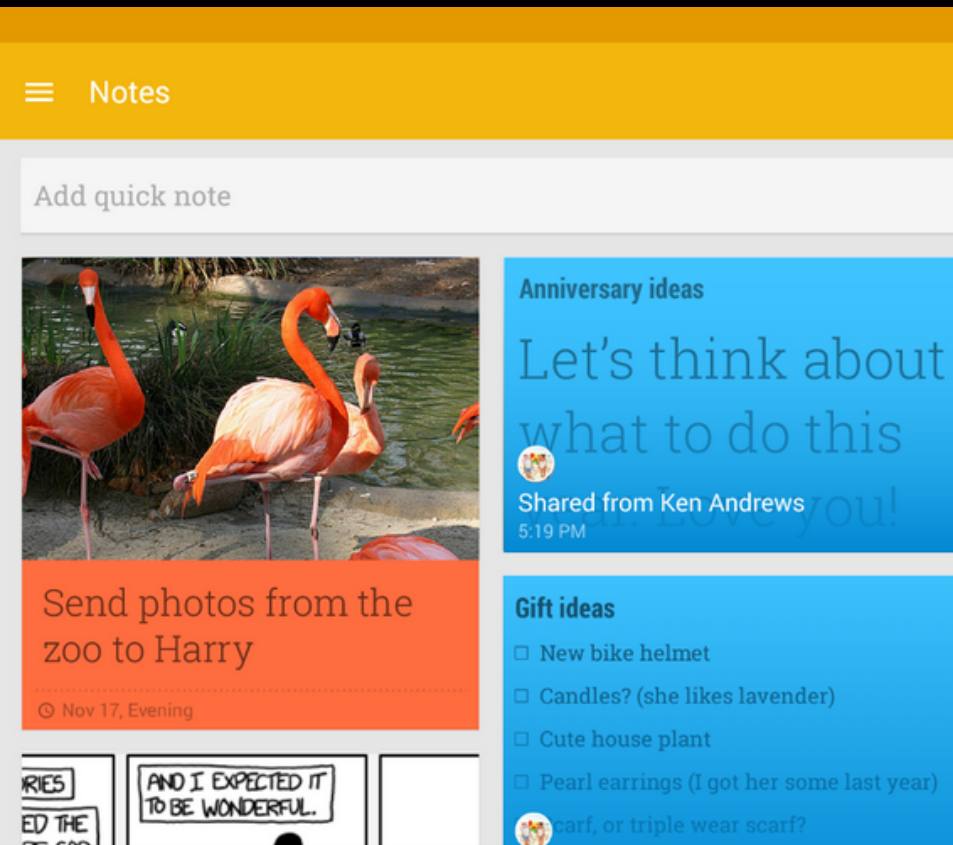
Skitch a Food



Google Keep

- Velice jednoduchá služba, která funguje jako nástěnka
- Jednotlivé lístečky odpovídají poznámkám
- Poznámky mohou být buď psané nebo obrázkové (focené)
- Podpora připomínání, sdílení atp.
- Velice rychlé a dobré vyhledávání
- Aplikace iOS a Android, pro Windows doplněk do Chrome nebo online aplikace.

Google Keep



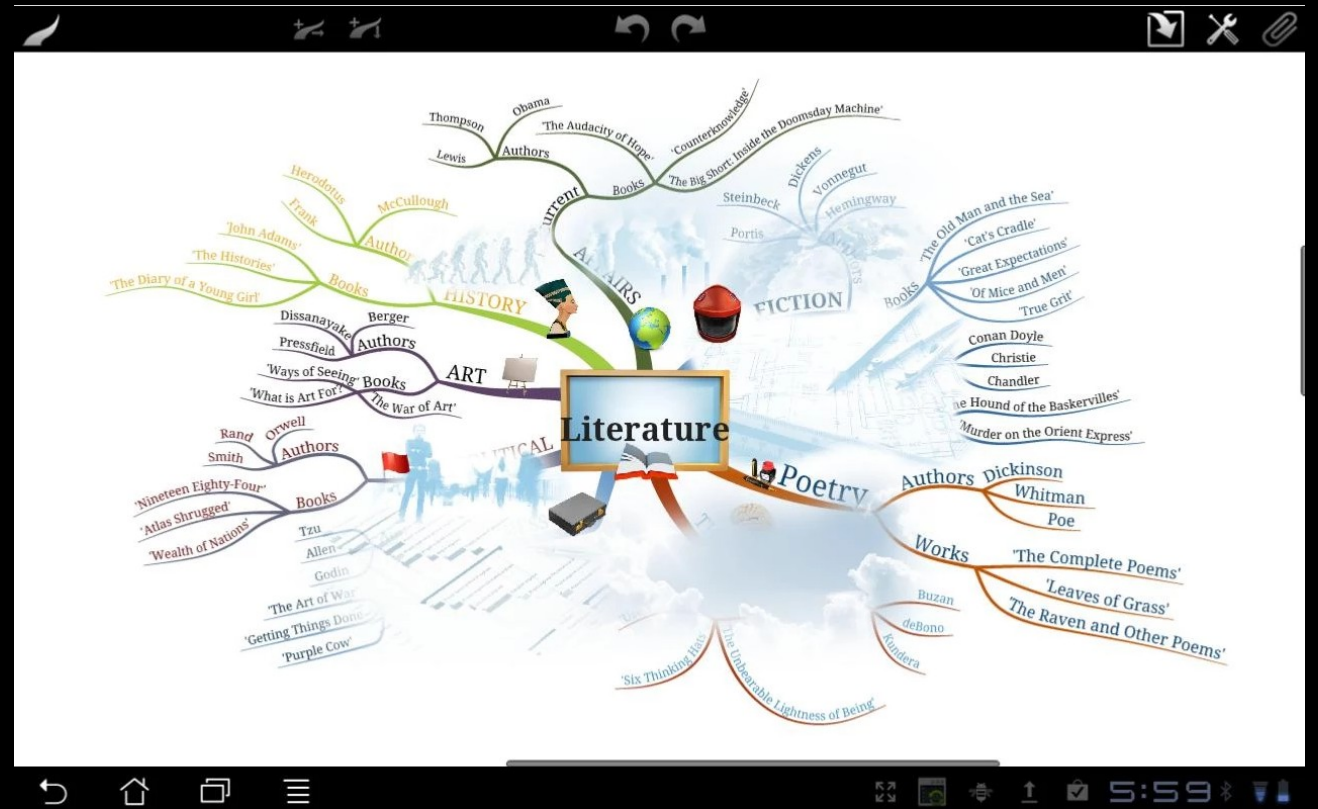
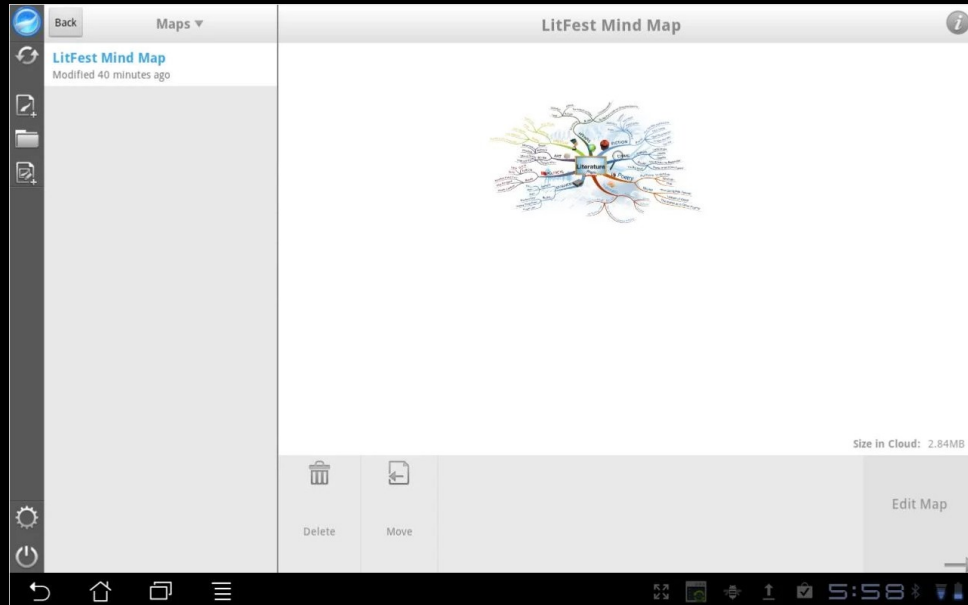
Myšlenkové mapy

- Možnost nelineárního zápisu poznámek
- Dobrá pedagogická využitelnost
- Názornost
- Využití: brainstorming, dekompozice problému, analýza, práce s textem, plánování, ...

iMindMap

- Verze pro Android a iOS se liší
- Pro Windows existuje standardní desktopová aplikace (ale placená)
- Jednoduché ovládání
- Poměrně pěkné výsledky

iMindMap



Hodnocení informací... nejen
formální

C.R.A.P. test

- 0-5 body (slabý ... excelentní)
 - Aktuálnost
 - Spolehlivost
 - Autorita
 - Účel
-
- Relevance
 - Vhodnost

Information Evaluation Rubric ... C.R.A.P. Test

Criterion	Poor 0 points	Fair ... 1 point	Good 3 points	Excellent ... 5 points
Currency When was it published? When was the last update? How recent do you need it to be?	No date indicated, no updates shown, information is out of date.	Published date is shown, but not updated in a long time.	Update is shown but is slightly out of date.	Updates are shown, regular and current.
Reliability What kind of information is included? How complete is this information?	Information is difficult to understand, and may include errors, with incomplete or inaccurate information.	Has grammatical and spelling errors. Consistent line of thought, information is superficial.	Easy to understand, has some spelling and grammar errors, information is current and accurate.	No errors, clear concise, well written, information is current, accurate and relevant. An in-depth understanding of the related issues shows the author's familiarity with the subject. Links to or from are also reliable. Has a bibliography. Information can be verified from other sources.
Authority Who wrote the information? What are their credentials? Who is the publisher / sponsor?	No author is identified No publisher	Author is identified, but no credentials are given, no contact details given. The publisher is not reputable.	Author is identified, contact details given, credentials are valid. The publisher is identified and reputable.	Author and publisher are clearly identified, respected and reliable. Able to confirm legitimacy of the author and content.
Purpose Why has the person or organisation created this resource? Is it fact, opinion or propaganda? Is it biased or stereotyped?	Information is presented with emotive words, unbalanced views or questionable facts.	Contains some questionable content with a few emotive words. The content is the opinion of the author with little support of facts.	Facts are presented free from bias, information is thorough.	Facts are presented free from bias, information is thorough, multiple viewpoints are given. Purpose is clearly identifiable as educational with an intended audience.

Personal Evaluation of the Information source

Criterion	Poor... 0	Fair... 1	Good... 3	Excellent... 5
Relevancy : How much use will it be to me?	The information has no relevancy for what I need to find out	There is a little bit of information I can use.	I will be able to use some of the information to answer my question.	Most of the information I will be able to use to answer my question.
Appropriate : How much can I understand?	All of the words and content are too hard for me to understand.	There are a number of words I don't understand.	There are only a few words and phrases I don't understand.	I am able to understand all the content and words.

SMELL Test

- Zdroj: Kdo poskytl informace?
- Motivace: Proč mi to říkají?
- Důkazy: Nabízí mi nějaké důkazy, proč mám informacím věřit?
Nemůže se jednat jen o nepodložený subjektivní názor nebo úplný výmysl?
- Logika: Vedou fakta logicky k uvedeným závěrům?
- Vynecháno: Co chybí, co by mohlo změnit interpretaci informací?

Argumentace

- Induktivní argumenty: „Závěr, že všechny labutě jsou bílé, je vyvrácen pozorováním jediné černé labutě“
- Deduktivní argumenty:
 - „Všichni lidé jsou smrtelní.“ (první premisa)
 - „Sókratés je člověk.“ (druhá premisa)
 - „Takže Sókratés je smrtelný.“ (dokázaný závěr)
- Tvzení (fakt, axiom): „Složitý daňový systém vede ke snížení efektivity výběru daní“

Argumentace

- *„Vím, lidé si nejsou rovni (argument A1); nikde na zemi, v lidech ani v přírodě není rovnosti – je rozmanitost (objasnění argumentu A1); jen jako nesmrtelné duše jsme opravdu rovnocenní (argument A2). Liberté, égalité, fraternité – i Francouzská revoluce přijala de facto přikázání Ježíšovo, přikázání lásky k bližnímu (objasnění argumentu A2). Zní to jako paradox, ale je to pravda: i francouzští racionalisté byli – teokraté (Závěr plynoucí z argumentu A2), třebaže Boha měli jen jako Nejvyšší bytost.“*
- Analytický závěr: Argumentu číslo 1 chybí objasnění dopadu respektive závěr – jaký dopad má nerovnost typu rozmanitosti ve vztahu k argumentu číslo 2, metafyzické rovnosti na základě náboženství, na slučitelnost (či neslučitelnost) demokracie s teokracií? Autor (TGM) zjevně považuje metafyzickou rovnost všech lidí za dostatečné opodstatnění hodnotnosti demokracie a její slučitelnosti s teokracií, ale už nesrovnává, jak podstatné jsou rozdíly mezi lidmi.

Argumentační fauly ([zdroj](#))

- Pravidla:
 - Nelžete
 - Neurážejte
 - Nespoléhejte se na názor většiny
 - Neodkazujte na nepravé autority
 - Nepřekrucujte
 - Nestrašte
 - Neodvádějte pozornost
- Pozor na kognitivní zkreslení

Vyhledávání na internetu

WWW

- Původní web žádný vyhledávač neměl a ani jej nepotřeboval.
- Velice rychle se ale rozrostl natolik, že bylo třeba vytvořit vhodný vyhledávací systém.
- Východiska:
 - Data typicky nevlastníme a ani nemůžeme mít kompletně uložená
 - Důležitá je rychlost
 - Co je to relevance?
 - Je třeba najít cestu, jak pracovat s daty, která vznikají nově...

Archie

- 1990
- Umožňoval indexovat FTP archivy
- Prohledával konkrétní soubory
- Absence automatického zpracování dat
- V roce 1991 na něj navazuje Veronca a Jughead, jenž ho trochu zdokonaluje

Welcome to archie.icm.edu.pl

Archie Query Form

Search for:

Database: Worldwide Anonymous FTP Polish Web Index
Search Type: Sub-string Exact Regular Expression
Case: Case-sensitive Case-insensitive

Do you want to look up strings only (no sites returned):
 no yes

Output Format For Web Index Searches: Headers Only
 Headers Only
 Links Only

Optional Search Parameters

You can use as many terms as you like in your query, as long as you separate them by spaces. By default, Archie inserts "OR" operators between all of the terms of your query. If you prefer, you can change the operator to "AND" by choosing these radio buttons:

OR AND

You can also limit the search results to match a directory path (this is optional):

Or to exclude search results that match a directory path you don't want (this is also optional):

If you want to limit the search so that it only looks in certain domains (such as ca, edu or com), enter one or more in the following boxes:

Maximum Hits:

Maximum hits per string matched (valid for non-exact searches):

Maximum string matched (valid for non-exact searches):

World Wide Web Wanderer

- 1993
- Automatická indexace obsahu pomocí robota
- Primitive Web Search
 - Opět podobný, ale přidává funkci hodnocení obsahu (relevance, GPR)

Altavista, Yahoo search a Lycos

- 1994
- Konec experimentální doby a nástup komerční firem
- Paradoxně soumrak vyhledávačů a nástup katalogů (především díky Yahoo, který vrcholí 1998 DMOZ)

Po roce 1996

- 1996: vzniká Google a po něm také ASK
- 1998: první výkop od Microsoftu – MSN, LiveSearch (2006), Bing (2009)
- Okolo roku 2000 nastupuje další zlom – soumrak katalogů a nástup fulltextu

Po malých krůčcích

- Původně prohledávány jen HTML dokumenty
- Postupně přibývají DOC, DOCX, PDF, ...
- Vyhledávání v přirozeném jazyce - 1994 Altavista, 1997 projektem Ask, 2009 WolframAlpha, ...
- Postupně se řeší vyhledávání speciálních věcí – zprávy, obrázky, patenty, vědecké články. V principu by stačilo jedno rozhraní, ale...
- K čemu jsou oborové brány?

Jak vyhledávat obrázky

- Podle popisku (nehledám obrázek, ale jen data o něm – EXIF, text, název,...).
- Rozložením na vektory – viz MUFIN
- Přímou podobností – viz Tineye.com

Pokročilé možnosti vyhledávání

Sémantický web

- Vyhledávání faktů v přirozeném jazyce
- RDF popisky
- Klíčové pro expertní či dialogové systémy
- Od popisu vzhledu, k popisu obsahu a vztahů
- Spousta experimentálních vyhledávačů (<https://www.wolframalpha.com/>)
- Problémy:
 - Popisky
 - Manipulace s obsahem
 - Správa databází
 - Zpoplatnění

Sledování trendů

- Analýza trendů a jejich změna
- Analýza emocí (od smailíků ke klíčovým slovům)
- Změna výsledků vyhledávání v závislosti na vyhledávaném slově
- Sociální aspekt vyhledávání

Doporučování obsahu

- AI + učení se z chování
- Sledování podobností
- Sledování sociálních interakcí
- Sledování modelů chování
- Měření relevance a spokojenosti
- Využívání dat ze sociálních sítí / předchozího vyhledávání
- Růst a prohlubování informačních bublin vs. sebeverifikační strategie

Hluboký / temný web

- Neindexovaný obsah:
 - Záměrný
 - Odumřelý korporátní – ten je nezáměrný, problematický, drahý a nechtěný
 - Data v „divných“ formách a formátech
 - Data, ke kterým nevedou žádné reference
 - Neviditelná data omylem
- Snaha o:
 - Zabránění v indexaci
 - Zabránění v autentizaci osob
 - Zabránění v kontrole regulátorem
 - Zabránění sledování
 - Anonymitu
 - Svobodu
 - Ale...

Děkuji za pozornost