



Ladislav Vychodil: Kostýmní návrh.
(Pisaf Pankracius v „Rejtaru“.)

Krajové divadlo

SOUBOR ÚVAH

SESTAVIL VLADISLAV HAMŠÍK



2105 MA

00316/62

Slovo úvodem

Soubor přítomných úvah vznikl ze snahy, formulovat myšlenku krajového divadla v jejím ideovém záměru i praktickém provádění. Nejsou apriorním předpokladem, který by teprve čekal na potvrzení praxí, vznikly z poznatků nasbíraných při každodenním provozu Beskydského divadla. Mnohé z těchto myšlenek nejsou jen vytouženým ideálem, ale konstatováním osvědčených skutečností, mnohé čekají na své uskutečnění. Jejich společným rysem je snaha budovat nový druh divadla, na rozdíl od dosavadních divadel bez stálé scény, jejichž ideálem bylo, přiblížit se co nejvíce kamennému divadlu. Jelikož to však nebylo v žádném případě možné, byla vždycky nucena přiznat se k určité méněcennosti. Proto se snažíme strukturu krajového divadla vybudovat nezávisle na ustáleném typu kamenných divadel, neboť jen tak je proveditelná jeho úplná umělecká a ideová nezávislost. Nepovažujeme-li kamenné divadlo dneška za ideální typ, není to ješitné chválení svého, ale snaha po budování nového typu divadla všech a pro všechny, jež nebude v žádném směru pouze přehlíženým satelitem velkých scén, ale svérázným útvarem, hlásícím se vědomě k divadelnímu výrazu zítřka. Ve svých úvahách řešíme jen část problémů k obecným zásadám: k úplnému řešení všech otázek nám prozatím chybí praktické zkušenosti, jež by potvrdily všechny naše předpoklady. Chceme však ukázat cestu sobě i jiným.

V. H.

Problém mládeže vymyká se již dříve divadlům hlavně kamenným, jak jsem se zmínil shora. Ochoťnické spolky v boji proti divadelnímu braku a v touze po výboji a experimentu zakládaly divadla mladých. Krajské divadlo zapojuje do své činnosti divadelní školu jako studijní praktický ústav. Beskydské divadlo jako krajská scéna si udrželo mládež snahami i programem.

Ze smyslu krajského divadla a boje proti centralisaci vyplývá také boj proti anonymitě. Divadlo, jež se svou prací a veškerou činností stává vskutku národním, potřebuje a vyžaduje kritiku a má také na ni právo. Kritice krajského divadla musí být věnováno stejné množství místa jako kritikám divadel stálých. Proto zůstává otevřeným problémem krajského divadla organizace kritiky a požadavek, aby publicistika měřila podle vykonané práce stejně. Pokládáme tento požadavek za spravedlivý vzhledem k uměleckému růstu a postavení herců. Největší deník na Moravě plní tento úkol již nyní s velkým porozuměním a předchází tak jako první příkladem všříc. Uměle udržovaná anonymita kolem krajského divadla a uměleckého souboru byla by ve svých depresivních účincích škodlivá samotným kořenům myšlenky krajského divadla a tím divadla vůbec.

X Při jednoročním jubileu trvání divadla dne 19. XII. 1943 jsem napsal do Meziaktí, že byly doby při vzniku divadla, kdy jsem promlouval monolog. Chtěl jsem tím zdůrazniti všechny těžké chvíle, jež každé krajské divadlo bude mít. Ušetřilo by se hodně práce a námahy, kdyby celá oblast českého národa byla rajonovaná a kdyby krajská divadla se ustavovala řízeně. Věříme pevně, že k tomu v budoucnosti dojde. Dosavadní zkušenosti nás všechny v této víře utvrzují.

František Kovář

Organizační struktura krajského divadla

Stálé krajské divadlo je sice útvarem novodobým, avšak máme již dostatek důkazů o tom, že jeho existence je docela oprávněna. Zejména tam, kde lze navázat na divadelní tradici ochoťnickou, která během své doby vytvořila již určitou návštěvnickou obec divadelní a vytříbila aspoň částečně její vkus, jsou dány organizační předpoklady pro vytvoření vyšší umělecké jednotky, již je stálé krajské divadlo. Význačným kladem tohoto divadla je, že podnět vychází výlučně z kraje, v němž zapouští své nejhlubší kořeny. V tom právě je podstatný rozdíl, který vykazuje krajské divadlo po stránce organizační oproti všem divadlům jiným. Kromě stálých divadel kamenných, jejichž organizační struktura je dána stálostí scény, jsou divadla, která místo svého působiště neustále mění. To jsou jednak divadla krajská, jednak divadelní společnosti, které však nemají přesně vymezenou svou zájmovou oblast a které – jako divadelní útvary vedené podnikatelsky – nemají vnitřního poměru k oblasti své působnosti. To se jeví jak v dramaturgickém plánu, který je sestavován u těchto divadel z hledisk podnikatelských, namnoze bez ohledu na vyšší poslání divadla, tak zejména v organizaci. Po stránce organizační není krajské divadlo útvarem cizím, ale začleňuje se svými složkami organicky do života kraje, do jeho kulturní a hospodářské struktury. V organizačním zapojení divadla do kraje je nejlepší záruka stálosti, spolehlivého vedení a obezřetného hájení jeho zájmů i potřeb z krajského i vyššího uměleckého hlediska. Při tom lze sledovati i zdravou a dobrou myšlenku decentralisace umění, s níž zakládání krajských divadel je zcela v souladu.

Myšlenka decentralisace umění nesmí však býti chápána tím způsobem, že by se v kraji vytvořilo určité divadelní centrum, k němuž by pak duševní život kraje směřoval. Kulturní život kraje musí směřovat k divadlu jako celku, náležejícímu celé oblasti, nikoliv k jeho centru. Krajské divadlo je v zásadě vedeno tím principem, že jde k lidu, neboť nárok na dobré divadlo má ve smyslu myšlenky lidového divadla každý příslušník národa, tedy každá vesnice. Proto krajské divadlo nechce, aby za ním publikum jezdilo, ale naopak jezdí za svým obcenstvem samo. S touto myšlenkou souvisí v uměleckém provozu divadla stejnoměrné rozdělování premiér na všechna účastnická místa, po stránce organizační pak vytvoření pracovních a zájmových skupin divadelních v celé oblasti jeho působnosti.

Tyto cíle a problémy určují pak organizační pojetí krajského divadla, které se ovšem od dosavadních ustálených forem podstatně liší. Zatím co u jiných stálých (kamenných) divadel rozhodují o jeho uměleckém programu a správním vedení převážně jednotlivci (ředitel, dramaturg), nebo případně užší zájmová korporace (spolek, družstvo), vykonává iniciativní vliv na tvůrčí a organizační činnost krajského divadla myšleného typu celý jeho oblastní (zájmový) region. Děje se tak prostřednictvím ústředních a teritoriálně rozložených samosprávných orgánů divadelních, jejichž podnětné návrhy jsou ve vedení a jeho odborných komisích usměrňovány a zpracovávány s příslušnými zřeteli k poslání divadla a jeho vytýčenému programu. Tím ovšem vůdčí odpovědnost odborných uměleckých a samosprávných činitelů krajského divadla není nikterak usnadněna; spíše naopak, neboť při rozhodování o účelnosti a realizaci podaných námětů je zapotřebí řídit se střízlivou věcností a náležitým rozhledem. Organizačně se tedy vytvářejí v kraji menší složky, v poměru k divadlu zásadně kladné, které však mohou mít jakýsi lokální ráz. V tom právě je úloha vůdčích činitelů znesnadněna, že v celém

tom velkém zájmu o divadlo, který se však projeví podle různých míst i různě zabarven, musí najít společného jmenovatele, kterým je snaha po dobrém divadle. Je tedy nutno usměrnit celou tu řadu v podstatě stejných zájmů v jeden veliký zájem krajský, začleněný organicky a rovnoprávně do zájmů celonárodních. Takto zdravě pojímaná decentralisace se nikdy nemůže zvrhnout v lokální patriotismus, ale vyústí vždycky v soustředění sil, vedené vyšším zájmem. První podmínkou je správná a účelná organizační struktura, jejíž složitosti se nesmí nikdo lekat, protože je předpokladem dosažení cíle.

Tento komplikovanější způsob organizace práce je totiž zcela vyvážen skutečností z toho vyplývající, že krajské divadlo této strukturální stavby se stává živým funkčním orgánem svého kraje, přirozenou potřebou jeho denního života a oprávněným vyjadřovatelem jeho tužeb a cílů. Prakticky: celý kraj se podílí rovnoprávně o starosti i zásluhy, o umělecký a hospodářský růst tohoto díla, jež slouží výhradně jeho vlastním kulturním zájmům. A v tom je pravý smysl a poslání krajského divadla, divadla vskutku lidového a s oprávněnou velkou budoucností. Pracovní výsledky takto organizovaného celku jsou pak bezpečným a naprosto objektivním měřítkem současných uměleckých snah a kulturní vyspělosti kraje.

Při budování stálého krajského divadla jde tedy v zásadě:

1. o přesné vymezení jeho zájmové oblasti, tvořící pokud možno po stránce etnografické, kulturní, hospodářské a komunikační jednotný celek s přibližně stejným sociálním rozvrstvením obyvatelstva,
2. o důkladné ideové a organizační včlenění nového divadelního útvaru do této zájmové oblasti.

Jako názorný příklad prototypické organizační stavby krajského divadla může nám posloužit organizační statut Beskydského divadla, který se dobře osvědčuje. Nelze ovšem ani zde možno mluvit o dokonalosti,

spíše o vážném pokusu přiblížit se k ní. Všechny shora uvedené požadavky zračí se v jeho organizační výstavbě tím způsobem, že družstvo vykonává prostřednictvím svých funkcionářů na provoz divadla daleko větší vliv, než u jiných divadel. Jasnější důkaz o tom obdržíme podrobnějším rozbohem jeho správní a provozní organizace.

Organizační statut Družstva Beskydského divadla je dán v prvé řadě jeho stanovami, které jsou zbudovány na principu samosprávném. Z této základny vyvěrají všechny správní a funkční orgány družstva. Nejvyšším správním činitelem je valná hromada, která svěřuje vedení vlastní spolkové agendy a správu divadla voleným správním a dozorčím orgánům: výboru, předsednictvu, revidujícímu výboru, provozovacímu výboru a pracovním komisím. Výbor je zastupujícím správním orgánem valné hromady, jeho užší správní jednotkou je předsednictvo. Revidující výbor je ustavován přímo valnou hromadou a bdí nad řádným hospodařením divadla i spolku. Provozovací výbor tvoří předseda a jednatel družstva, předseda dramaturgické komise a intendant. Jeho úkolem je vésti běžnou agendu družstva a řídit denní provoz divadla. Místní odbory jsou pomocnými a správními orgány družstva a jsou utvořeny všude tam, kam divadlo pravidelně zajíždí. V menších zájezdových místech, nepravidelně navštěvovaných, jsou ustanoveni divadelní důvěrníci.

V čele provozu divadla, který je oddělen od vlastní spolkové správy, stojí zmíněný provozovací výbor, který řídí vlastní provoz divadla prostřednictvím komisí: finanční a dramaturgické. Zmocněnci těchto komisí, intendant a předseda dramaturg. komise, úzce spolupracují s ředitelem a uměleckým šéfem divadla při plnění stanovených provozních programů. Oba jsou funkčně přímo zapojeni do vnitřního provozu divadla, v němž iniciativně uplatňují vůli družstva, vykonávajíc vliv na obě provozní složky divadla: uměleckou a technicko-administrativní. Šéf uměleckého provozu má k provádění uměleckého programu k ruce dra-

maturga, výtvarníka, režisérský sbor a umělecký soubor, ředitel k řízení technicko-administrativní stránky provozu divadla má k dispozici tajemníka, administrativní a technický personál a zaměstnance dílen. Ředitel má zejména na zřeteli uměleckou a hospodářskou prosperitu divadla, zastupuje družstvo vůči úřadům jako jeho zmocněnec. Obě složky se vzájemně doplňují a úzce spolupracují. Důvodem k naznačenému rozdělení provozu je neobyčejná složitost vedení krajového divadla jak po stránce technické tak i umělecké, takže je takřka nemožné soustředit celé vedení v jedné ruce.

Není bez zajímavosti, zmíniti se o tom, jak za dané situace je prakticky prováděn denní divadelní provoz. Beskydské divadlo je sice divadlem stálým, avšak jako krajové divadlo mění denně místo hry. Příčina tkví v tom, že jeho zájmová oblast postrádá lidnatějších center a neskýtá proto předpokladů pro vybudování stagion, jak je tomu na př. v Čechách. Tyto nehodláme tvořiti také z důvodů zásadních, neboť denním měněním místa hry je umožněno častější a pravidelnější zajištění divadla do všech jeho herních míst. Delší pobyt poskytuje divadlu jen Rožnov pod Radhoštěm jednou za rok v plné lázeňské sezoně. (Rožnovské divadelní léto.) A ten je vlastně spíše prostředkem k fyzické a duševní rekreaci všech pracovních složek divadla.

Při takto chápaném úkolu krajového divadla je způsob práce svízelný a svého druhu ojedinělý. Klade na organizační, umělecké a technické vedení velké nároky, stejně tak i na umělecký a technický soubor. Výpadovou stanicí Beskydského divadla jsou Hranice. Zde jsou administrativní kanceláře, zkušebny, dílny a skladiště. Odtud jsou podnikány denní zájezdy do herních míst, spojené se všemi obtížemi vlakové dopravy, nepravidelného stravování a nocování a časnými ranními návraty k obvyklé denní přípravné práci (zkouškám). Divadelní rekvisity se přepravují nákladním autem. A to se stereotypně opakuje. Někdy je zapotřebí

velkého důmyslu vedoucích provozu, aby pravidelnost chodu divadla byla udržena. Potíže současné doby, různá vzdálenost herních míst, rozdílné rozměry jevišť, nepravidelné zajišťování hracích termínů (hraje se v najatých sálech, které slouží současně jako kino a pod.), nedostatek rychlého osobního dopravního prostředku atd. řešení problému jen ztěžuje.

Nově získané poznatky a zkušenosti jsou podkladem k stálému postupnému zdokonalování provozní organizace, která nakonec může nabýti přesnosti hodinového stroje. Získáním autobusu odpadne ovšem řada denních technických problémů rázem. Soubor bude později vyjíždět a hlavně ještě týž den se vracet, čímž se získá vedle značné úspory finanční mnoho hodin pracovních a odpočívých. Pro budoucnost se pak plánuje vybudování řádné mateřské scény s veškerým administrativním a technickým příslušenstvím, čímž technický problém provozu Beskydského divadla bude vyřešen docela.

Výsledek pracovního snažení obou provozních složek, umělecké a technicko-administrativní, jeví se v divadelních představeních, která jsou denně expedována do herních míst zájezdové oblasti. Zde se jich ujmají zmíněné místní odbory družstva Beskydského divadla, které jsou důležitými spolupracujícími orgány organizačními a distribučními. Na jejich podnětné iniciativě zračí se zřetelně divadelní výsledky v místě jejich působnosti. Místní odbory se starají nejen o největší únosný počet divadelních představení ve svém místě, ale dbají o jejich všestranný mravní i hmotný úspěch. Jsou prodlouženou výkonnou rukou ústředí divadelní správy, která jimi pečuje, aby divadelnímu obecenstvu bylo přinášeno dramatické umění v nejlepší formě. Jsou nositeli a propagátory myšlenky vlastního krajového divadla, jemuž náborovými akcemi získávají nové členy, příznivce a přátele. Objeví-li se mezery nebo nedostatky v praktickém provádění divadelního provozu, ať uměleckého

či technického rázu, jež snad ústřední vedení včas nepostřehne, tu podnětné rady i varovná slova přicházejí vždy vhod, aby byla zjednána náprava. I když zásadně největší počet přátel a nových příznivců si divadlo získává v prvé řadě svým vlastním uměleckým růstem, nelze ani tehdy přehlédnout záslužnou činnost místních odborů v rámci krajového divadla. Družstvo Beskydského divadla odměňuje jejich účinnou spolupráci hlavně tím, že převážnou část členských příspěvků, získaných odbory, ponechává ve prospěch technického vybavení jejich místních scén (kulturní domy).

Členstvo družstva Beskydského divadla tvoří:

1. členové činní s ročním příspěvkem od K 10'- výše,
2. zakládající s příspěvkem K 1.000'- jednou provždy a K 50'- ročně,
3. čestní, jež za zvláštní zásluhy jmenuje valná hromada,
4. t. zv. Divadelní obec Družstva Bd v níž jsou sdruženy krajové samosprávné svazky (obce).

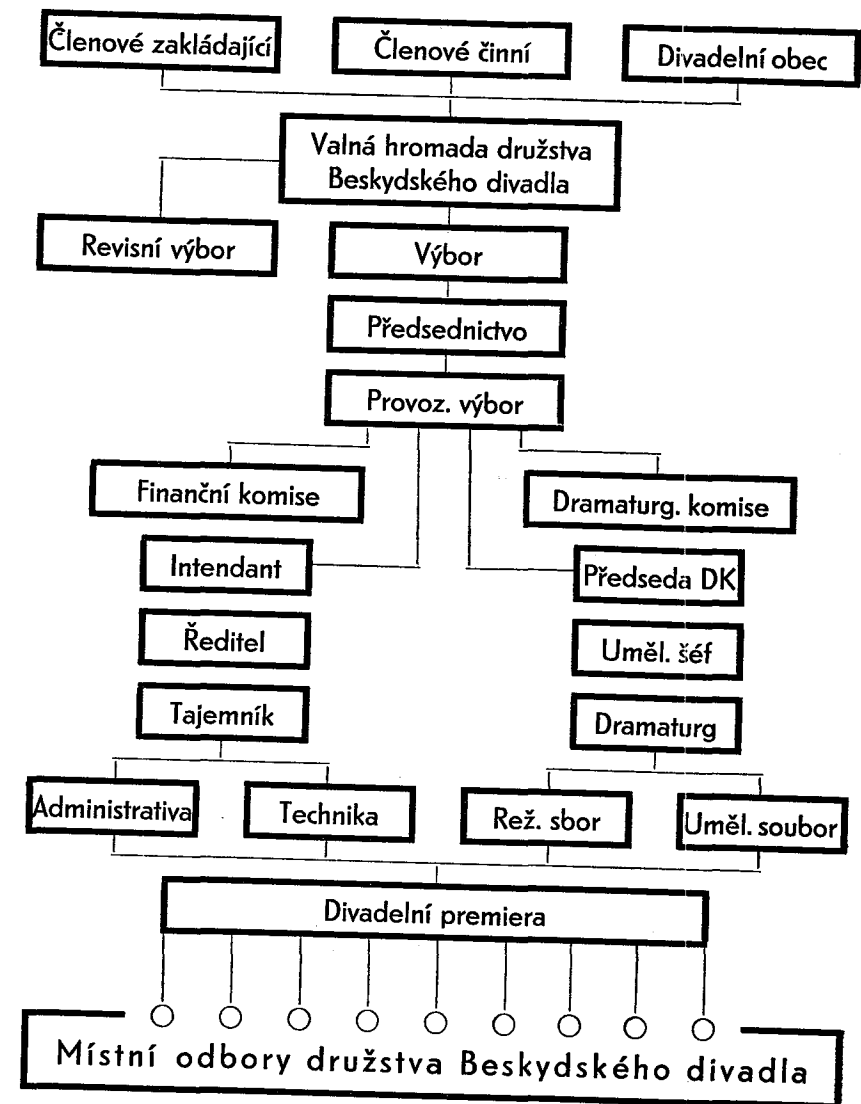
Význam velkého početného stavu členského pro krajové divadlo je nemalý. Jeho členstvo nemá k divadlu poměr pouze kritický, ale každý jednotlivec má na divadle svůj osobní zájem krajový, takže poměr členstva k divadlu se stává tvořivým, konstruktivním. Náborová členská akce, prováděná jednak provozem divadla, tiskem a prostřednictvím místních odborů, zdůrazňuje význam podniku pro kraj a národní kulturu a mravní povinnost každého jednotlivce, začleniti se aktivně do této práce svým členstvím. Důkazem této správné propagační činnosti je to, že počet členů Bd neustále roste.

Zvláštní péče je věnována náboru členských obcí, které podle stanov tvoří v družstvu výsadní skupinu s právem jednotřetinového zastoupení. Tím je zaručen obcím a samosprávným svazkům jistý vliv na správu divadla i družstva, který je obapolně prospěšným. Svým členstvím přebírají obce vedle závazku mravního i závazek hmotný tím, že podle

stanov družstva zařazují pravidelně do svých ročních rozpočtů jistou částku (podle počtu obyvatel obce) jako svůj řádný příspěvek na hospodářský provoz divadla. Za členy divadelní obce družstva Beskydského divadla přihlásila se města v tomto pořadí: Valašské Meziříčí, Holešov, Zlín, Vsetín, Valašské Klobouky, Bystřice p. H., Rožnov pod Radh., Frenštát pod Radh. Mimo to došly přihlášky 38 menších obcí beskydské oblasti. Jako první samosprávná jednotka vyšší přihlásil se za člena okres valašskomeziříčský. Z průvodních dopisů členských obcí radostně vysvítá, že plně chápou myšlenku a poslání stálého krajevého divadla a bezvýhradně se za ně staví. Důsledným prováděním této části náborové akce, která je v proudu, splňuje družstvo Bd nejzákladnější podmínku své organizační výstavby, t. j. včleňuje svou organizaci do krajevé obecní samosprávy, která podle dobrých zkušeností v tomto směru bude vždy jeho bezpečnou oporou a záštitou.

Vedle popsaného zvládnutí vnitřních organizačních úkolů je třeba ještě se zmíniti o tom, jak družstvo Beskydského divadla zajistilo svou činnost i po stránce veřejnoprávní. Bylo povinno tak učiniti vůči svému členstvu, i v zájmu plného zabezpečení této krajevé budovatelské práce. Navázalo významné a divadlu prospěšné styky, dosáhlo v době poměrně krátké úředního schválení stanov, zařazení mezi divadla stálá a pravidelně subvenovaná (z čehož vyplývá i členství ve Svazu stálých subvenovaných divadel) a konečně v dubnu 1944 obdrželo družstvo Bd i vlastní divadelní koncesi, která mu otevírá nové možnosti a zaručuje plnou podnikatelskou nezávislost.

Tím je námět organizační výstavby stálého krajevého divadla v zásadě vyčerpán. Možno ji ovšem podle zvláštních místních poměrů a vnějších dobových reflexů nadále prohlubovat a upevňovat. To už ale ponechme tvůrčímu důmyslu krajevých kulturních pracovníků a přirozenému zákonu vývoje, jemuž podléhá vše a zejména divadlo.



Názorný obrazec provozní organizace družstva Bd.

Název	KRAJOVÉ DIVADLO Soubor úvah
Sestavil	Vladislav Hamšík
Vydalo a vytisklo	Družstvo knihtiskárny v Hranicích
Úprava	Ladislav Vychodil
Rok vydání	1944
Cena	Brožované K 35.—