

domu, minulosti i současnosti českého národa a významným údálostem (mj. též zrodu a požáru ND: *Na den položení základního kamene 16. května 1868, 1868, Umění chrámu nad Vltavou, základ – vrchol – hrob, 1881*). Do této tvorby se řadí i text k živému obrazu *Austria*, který byl proveden českou komunitou ve Vídni na počest narození prvního potomka císaře Františka Josefa I. Nejvýznamnější prací pro divadlo je dramatická báseň ze současnosti *Jaroslav a Laura*, psaná verši proklamativního rázu a přecházející až v hymnickou oslavu národního vzkříšení. Její hrdina, který zasvětil život službě Slovanstvu, je poslán otcem, od národním tatranským sedlákem, na studia do Německa, aby se napravil. Zde sice musí nejprve volit mezi láskou k hrdé Němce a láskou ke slovanskému národu, skladba však končí všeobecným smírem, neboť z historických pramenů vyjde najevo, že předkové jeho vyvolené patřili k polabským Slovanům. V básni se objevují motivy česko-německého sblížení a výzvy k vzájemnému respektování dvou plnoprávných národů se slavnou minulostí. Pouze z korespondence s dramaturgem ND J. Lierem jsou známy další dvě práce, které P. nabízel ND: alegorický dramolet *Pani Věštinová a Pani Menštinová* a hra *Ginevra Amieri*. Jako překladatel z maďarštiny, polštiny, němčiny a ruštiny se soustředil především na poezii a prózu (R. Hirsch, M. G. Saphir, M. Jókai, J. I. Kraszewski, I. S. Turgeněv aj.). Z dramát přeložil dvě tragédie F. Grillparzera (*Banko, báb horvatský; Hero a Leander*), a přispěl tak k poznání jeho díla, zastoupeného na české scéně dosud pouze hrou *Praměti*.

PSEUDONYMY, ŠIFRY

Hyn. Poděbradský, Poděbradský, J. (též Václav P., Vok, V. O., V., V. P.) Poděbradský; P-ský, V. P., V. P. P., W. H. P.

HRŮ

Holuby a Šulek, t. 1850 Pešť; *Austria*, Divadlo v Josefově Vídeň 1855; *Jaroslav a Laura*, t. in *Nitra* 6, 1876, s. 65, i sep.

PŘEKLDADY

F. Grillparzer: *Banko, báb horvatský aneb Věrný sluha svého pána*, StD 1855; týž: *Hero a Leander aneb Vlny mořské, vlny lásky*, PD 1879.

PRAMENY A LITERATURA

Nesign. [F. B. Mikovec], ref. Banko, báb horvatský, *Lumir* 5, 1855, s. 1102n. → *Pražská Thálie kolem 1850, 2010*; nesign., *Lumir* 5, 1855, příl. 20, s. 78 [Austria, zpráva], příl. 23, s. 90 [Austria, ref.]; oboje převzato ze *Slovenských novin*; ref. Hero a Leander: -la, *České noviny* 23. 10. 1879; -r., *Národní listy* 24. 10. 1879; uh [V. Guth], *Politik* 25. 10. 1879; J. L. Tumovský, nekrolog, *Osvěta* 29, 1899, s. 164; J. Holček: *Pero*, 1924, s. 46; J. V. Frič: *Paměti II* (1886), ed. K. Cvejn, 1960, s. 335, 475, 500. ■ LČL, Otto, Rieger, Würzbach

voj

František POKORNÝ

* 30. 9. 1834 Mirovice (Veleň-M.)
† 25. 11. 1893 Smíchov (Praha-S.)

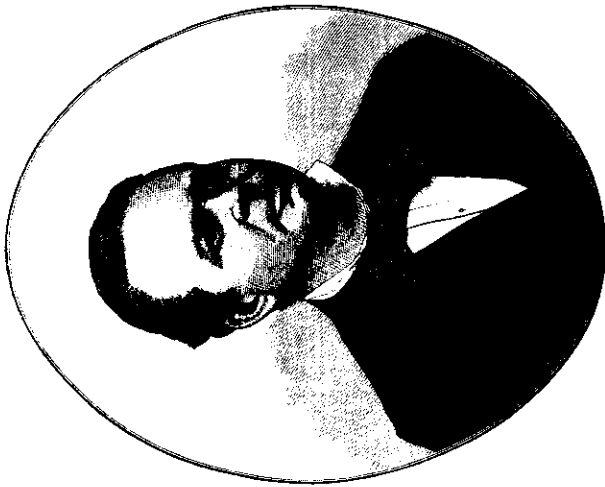
Divadelní ředitel, herec, režisér.

Otec byl hospodským v Mirovicích. Po jeho smrti se P. s matkou, která si přála, aby se stal knězem, přestěhoval do Prahy. Začal studovat na novoměstském gymnáziu, ale již 1851 je opustil. Hrál s ochotníky na Malé Straně (v zahradě hostince U Sekyrek na Kamně, U Hvězdy v Poštovské ul.) a v Karlíně (U Města Lipska; Cinthio v populární Zschokého hře *Kouzelnice Sidonia*, 1850). Zřejmě odtud vedla jeho cesta k herecké společnosti J. V. Svobody, která právě v Karlíně zahajovala svou činnost. Nastoupil k ní v listopadu 1851, po jejím brzkém zániku (řediteli byla pro dlouhodobou nepřítomnost odhata koncese) se na jaře 1852 stal členem společnosti J. A. Prokopa, s níž byl t. r. ve Vídni a v Brně. V červnu 1853 přešel k počestně společnosti F. Zöllnera umělecky řízené J. K. Tylem. Záčátkem 1854 se objevil u Prokopa v Plzni, pak znovu u Zöllnera, koncem léta se vrátil do Prahy a 29. 10. vystoupil pohostinsky ve StD (Lubin, Tyl: *Slepý mládenec*). Tvzení, že byl poté angažován ředitelem Stögerem, almanachy StD nepotvrzují. V českých i německých představeních však účinkoval, od 1856 s právem jedné benefice ročně. Zápis o sňatku s Terezií Šubertovou v srpnu 1857 ho uvádí jako „herce při král. Stavovském divadle“. Byl však nedostatečně využíván, a patrně proto v květnu 1858 odešel na venkov, nejprve k Zöllnerovi,

koncem roku k německému řediteli K. Lößlovi, s jehož společností hrál v Liberci a Mladé Boleslavi. Od června 1859 vystupoval opět ve StD a t. r. byl angažován. Almanachy ho uvádějí jako člena německého i českého souboru v období 1859–61, poté už jen v souboru českém. V listopadu 1862 přešel do PD, 1863 byl uvolněn do Plzně, kde od září řídil česká představení u společnosti H. Walburga, jemuž bylo na sez. 1863/64 zadáno plzeňské divadlo s podmínkou, že bude hrát německy i česky. Již koncem října se vrátil do PD, ale zanedlouho je opustil a odešel na venkov. Působil jako herec a režisér u F. J. Čížka (1864–65), pak jako herec a artistický správce u J. J. Stránského (1865–66). Po jeho smrti 1866 získal vlastní koncesi a společnost oficiálně převzal, ale 1869 byl nucen ji z finančních důvodů rozpustit. Dalších téměř deset let hrál a režíroval ve službách jiných ředitelů, u J. E. Kramule (1871), P. Švandy ze Semčic (1872–75), T. Knižkové (1875, artistický správce) a od listopadu 1875 u V. Pázdrala, též jako artistický správce. Když Pázdral na přelomu 1876/77 odešel neznámo kam, P. požádal o koncesi, aby družina mohla dále hrát. Na rozdíl od předchozích zamítnutých žádostí (1874, 1875) mu bylo téměř obratem vyhověno. Na jaře 1880 se léčil v Karlových Varech (společnost vedl čtyři měsíce herec K. Krš). 1881–84 obsazoval zimní sezony v Plzni, 1885/86 v ND v Brně. 1888 byl stížen mrtvicí, vedení světil tenoristovi F. Trnkovi, jemuž t. r. přenechal zpěvoherci osobní i fondus. Sám pak udržoval menší soubor, jehož vedení v posledních letech kvůli zhoršujícímu se zdraví světoval artistickým správcům, hercům A. Sléglovi (1891) a A. Houdkovi (1892). V létě 1893 měl další záchvat mrtvice a zanedlouho zemřel, pohřben koncesi vdova Terezie P., která získala koncesi vдова Terezie P., která provozovala společnost za pomoci artistických správců.

První hereckou školu daly P. kočující společnosti. Mladý, statný muž příjemného zevnějšku hrával zpočátku vedlejší role chasníků, sluhů, mladých šlechticů a vojáků. U Zöllnerovy společnosti už zastával obor prvních milovníků, a byť jeho výkony ještě poznamenávala

začátečnická nezkušenost, byl hodnocen jako schopný a naděje vzbuzující herec. Na rozvoj jeho herectví měl velký vliv pobyt na pražských scénách; vnímavě se učil od zdejších herců, především od J. J. Kolára, který se stal jeho vzorem. Za prvního pobytu ve StD, kdy zastával obor druhých milovníků a hrdinů, byl kritikou často zmiňován jako jeden z nejpříjemnějších a nejspolehlivějších herců, jeho výkony ceněny za vnitřní vřelost a ušlechtilost při líčení duševních bojů postav. I ve fraškách a veselohrách býval obsazován spíše do vážných úloh. Z rolí prvních milovníků a hrdinů vyřazoval vzdělaného a idealisticky založeného P. měkký a málo zvučný hlas, který jej předurčoval spíše k úlohám pasivních sentimentálních milovníků. Kritika také upozorňovala na jeho zpěvovou deklamaci a nepřirozenou manýrovitost gestikulaci. Při druhém působení ve StD převzal role druhých milovníků po K. Polákově a uspěl zejména v postavách Tylových (Adolf v *Pražském flamendru*, Antonín v *Pražské děveče a venkovském tovaryši* – obě 1859, Švanda ve *Strakonickém dudákově*, 1860). Tehdy se už oprostil od manýrů obvyklých u kočovných herců, Neruda jej dokonce řadil mezi „nejsvižnější milovníky naše“. P. Příchod mladého, talentovaného F. F. Šamberka v polovině 1860 však jeho další uplatnění v tomto oboru silně omezil. Vedle milovníckých rolí (Isidor, Raupach: *Isidor a Olga*; Paolo, Neruda: *Francesca di Rimini*) P. osvědčoval předpoklady i pro obor komický (truhlář Klíh, Nestroy: *Zlý duch Lumpacivagabundus*) a charakterní (Bedřich, Trčka, Schiller: *Smrt Valdešský kníže*; hrabě Trčka, Schiller: *Smrt Valdešynova*). U společnosti na venkově se prosadil do stěžejních rolí klasického repertoáru (Goethův Mefisto, Shakespearův Hamlet, Jago a Shylock), pro něž se inspiroval romantickým tragickým herectvím J. J. Kolára. Široký rejstřík rolí prozrazuje P. hereckou všestrannost; zvládal postavy v souborých hrách, velmi často hrál ve veselohrách, fraškách a komediích, které rovněž režíroval. U své společnosti hrál např. císaře Rudolfa II. v Kolárově *Mageloně*, Dvořáka v Šubertově *Janu Vrárovi* či Doktora Tholosana v Sardouově komedii mravů



František Pokorný

Mnoho přátel naše škoda. Od osmdesátých let, zejména když se stal nájemcem plzeňského divadla, vystupoval na jevišti méně. Jeho patrně poslední parádní rolí byla tit. postava Brachvogelovy tragédie *Narcis* (1888). Na sklonku života, kdy mu choroba ubírala síl, hrál převážně jen epizody.

Předehrou k ředitelské činnosti bylo **P.** krátké působení u Walburgovy společnosti v Plzni, kde připravil českou část provozu personálně (do souboru přivedl E. Bekovskou, J. Bittermannovou, A. Jelinkovou, J. Slavinskou, K. Kastnera, J. Mošnu, J. Seiferta) a dramaturgicky, zajišťoval ji režijně a podílel se na ní i herecky. Již zde byla patrná jeho snaha propojit Tylův národní výchovný program, s nímž se seznámil za pobytu u Zöllnera, a evropskou koncepci J. J. Kolára, kterou sledoval na pražské scéně. Vedle titulu tylovské dramaturgie uvedl na plzeňskou scénu vůbec poprvé Shakespeara (*Othello*, 1863). Pro samostatnou ředitelskou činnost měl zkušenosti z cestujících společností. Praxí ve StD a PD představoval v okruhu kočujícího divadelnictví jednu z řídkých výjimek. Měl ctížádost povýšit úroveň kočovného divadla především po stránce dramaturgické.

Od počátku programově uváděl světovou klasiku (Shakespeare: *Hamlet*, *Othello*, *Kupec benátský*, *Veselé ženy windsorské*; Goethe: *Faust*; Schiller: *Fiesco*; Kleist: *Katynka Heilbronská*) a snažil se držet krok s dramaturgií PD. Mezi cestujícími družinami měl jediného vážného konkurenta, **P.** Švandu st., kterého leckdy předčil kvalitou repertoáru, nikoli však úrovní interpretace, neboť neměl dostatek hereckých osobností, schopných zdámě zvládnout náročné úkoly. Se svou činoherní družinou (J. Bittermannová, F. Bollardová, F. Hessová, M. Křepelová, P. Vicenová, J. Jelínek, K. Lier, V. Pázdral, J. Poklop, J. V. Slukov, J. Šanda, E. Šuma, J. Vilhelm ad.) se v první ředitelské etapě pohyboval po území Čech, na Moravu se vydal až po obnovení společnosti. Mezitím využívali jeho režisérských a organizačních schopností J. E. Kramuele, a zvláště **P.** Švanda st., u něhož **P.** vedl představení ve smíchovské Aréně v Eggenberku (1872) a v plzeňské Aréně Na Staré poště (1873). V Eggenberku byl i té době uváděn pro arénu značně netypický repertoár (např. Shakespeare: *Zkrocení zlé ženy*, *Mnoho povyku pro nic*; Schiller: *Loupežníci*, *Panna Orleánská*; Kleist: *Katynka Heilbronská*; z českých autorů Frič, Kolár ad.), zda a do jaké míry zásluhou **P.**, však nelze s určitostí říci. Od 1877 působil s převzatým a postupně obměňovaným souborem Pázdralovým (J. Bittermannová, F. Kaňkovský, manželé A. a A. Merhautovi, A. a F. Šipkovi, P. Řada, J. Zelenka a jeho pozdější žena A. Nechvilová). Pokračoval ve svých dramaturgických intencích, ke klasice opět přiřazoval soudobou dramaturku (např. Jeřábek: *Cesty veřejného míření*; Wilbrandt: *Malíři*; Augier: *Pani Caverletová*). Již tehdy měl na programu zpěvohry; jejich přemíru a nevalný výběr konstatoval 1877 slámský tisk. Po uzavření tříletého kontraktu v Plzni doplnil 1881 před zahájením první sezony ansámbly, jehož oporami byli E. Vojan, J. Šmaha a T. Šmahová, dalšími členy manželé Biedermanovi s dcerou Zdeňkou, J. Bollard, A. Houdek (též jako režisér) s manželkou, J. Javorčák, A. Světlý, F. Šípek (též jako režisér), V. Vávra, začínající A. Jiříkovský a A. J. Frýda. Požadavek města na zpěvohru

zpočátku naplňoval operetou, postupně přičinil operu. Angažoval zpěváky K. Brože, I. Gerlickou, A. Hlaváčka, F. Trmku (vystupoval pod pseud. Aleš, též režíroval), T. Žaluda, později K. Veselého. Řízení zpěvohry přenechal F. Trnkovi a kapelníkům J. Čermákově, A. Petzoldovi, J. Praxovi. Několikaměsíční působení na jednom místě jej nutilo k neustálé obměně repertoáru, v němž mezi efemérními novinkami a osvědčenými fraškami zanikala náročnější díla (např. 1884 Adámkova *Sátomena*, Šubertovi *Probuzení* či Jeřábkův *Syn člověka*). **P.** nedisponoval vlastní arénou jako Švanda nebo Pistěk, která by mu poskytla základnu pro letní provoz. Udržování početného souboru (1884 čítal třiatřicet osob) znamenalo značnou zátěž. Postupná trivializace repertoáru a odchod předních sil přispěly k sestupné tendenci tří **P.** plzeňských sezon. Významnější bylo patrně kočování mezi plzeňskými sezonami, které mělo také příznivější ohlas. Od 1882 podnikal každoročně (vyjma 1883) dlouhodobé zájezdy na Moravu, kde ve slabší koncentraci divadelních společností nacházel lepší uplatnění než v Čechách. Zaujal činohrou, v níž vynikal E. Vojan (1882), zejména však operetou (tehdy ji na Moravě uváděla jen společnost E. Zöllnerové), jejíž leckteré tituly byly pro publikum novinkou. V Moravské Ostravě uvedl 1882 vůbec první česká opemní představení (Blodek: *V studni*; Verdi: *Troubadour*). Na jednu sezonu bylo **P.** zadáno ND v Brně; novými členy souboru se stali herci K. Želenský s manželkou Augustou, začínající L. Pech a jeho budoucí žena Ema Pešková. S ohledem na národnostní skladbu převážně německého města postavil **P.** činoherní repertoár na české dramatické od Klicpery, Tyla a J. J. Kolára po Jeřábka, Stroupežnického a Šuberta. Opera, kterou vedl mladý K. Kovařovic a k jejímž sólistům přibyl B. Rubešová a B. Viewegová (vystupovala pod jménem Lesčinská), nedosahovala v personálním vybavení (zvláště orchestru a sboru) úrovně Píštěkovy společnosti, která tu působila v předchozím období. Po skončení vcelku nepřítivně hodnocené brněnské sezony **P.** už stálé scény nevyhledával a cestoval střídavě po Čechách

a na Moravě. Obzvláště úspěšné bylo turné s pětiletým pobýtem v Moravské Ostravě 1886, který vyvolal nadšenou odezvu v širokém okolí (organizovány divadelní vlaky z Opavska a Těšínska, představení nabývala rázu národních manifestací, pochvalně referovali i místní německý tisk) a po němž následovaly štace v Přerově, Uherském Hradišti, Uherském Brodě, Uherském Ostrohu, Kyjově a Luhačovicích. Bohatý repertoár, v mnoha místech poprvé prezentovaný, měla zpěvohra (Smetana: *Prodaná nevěsta*, *Hubička*; Sebor: *Zmařená svatba*; Hřímaly: *Zakletý princ*; Verdi: *Troubadour*, *Traviata*; Weber: *Carostelec*; Gounod: *Faust a Markétka*; Bellini: *Norma*; Offenbach: *Orfeus v podsvětí*). Režii činohry, o níž se od 1887 dělil s **P.** Nebeským, postupně přebírali i další herci, zejména A. Houdek. **P.** byl výskolen na českém divadelním romantismu, přesto na konci své dráhy dospěl k naturalistickému a realistickému repertoáru (Preissova: *Gazdina roba*, *Její pastorkyňa*; Stroupežnický: *Náš furiant*; Svoboda: *Směry života*; Štolba: *Závět*, *Vodní družstvo*; Šubert: *Jan Výrava*). V závěru ředitelování disponoval pouze průměrným souborem (z herců mu zůstali věrni jen manželé Houdkovi), s nímž neměl šanci zaujmout mezi cestujícími družinami významnější pozici.

V druhé polovině šedesátých let a znovu o deset let později **P.** patřil k nejpřibojnějším ředitelům českých společností a k průkopníkům nové vývojové fáze kočovného divadelnictví, v níž se po etapě osvětové a vlastenecké dostaly do popředí snahy umělecké. Od doby, kdy vedl u Walburga česká představení v Plzni, ovlivňoval jako režisér a ředitel růst mnoha herců včetně řady budoucích členů ND. Byl výborným pedagogem nevsedních nároků: Apeloval nejen na hluboké studium rolí, ale také na další vzdělávání herců. Zejména znalosti historie a jazyků považoval za důležité pro všestranný rozvoj hercovy osobnosti a za východisko k dokonalejšímu pochopení a ztvárnění role. Do divadelních časopisů psal úvahy o soudobém českém divadle, o jeho organizaci, o herectví apod. Příležitostně překládal a psal divadelní hry.

TEATRÁLIA

O umění dramatickém, *Divadelní listy* 2, 1881, s. 195, 202, 212, 219; *Vzpomínky a upomínky*, 1895.

ROLE

Prokopova spol.
 Poutečka (J. K. Tyl: *Pani Marjánka, matka plůka*),
 Čepička (J. Nestroy: *Rozervanec aneb Sirašidlo v sklápě*), Heřman (F. Schiller: *Loupežníci*), Ferdinand Příkladový (J. N. Štěpánek: *Obležení Prahy od Svezdů*), August (J. K. Tyl: *Bankrotář a kramářka aneb Měšťanská čest*), Matěj (V. K. Klicpera: *I dobré jitro*), Jan (týž: *Jan za chrta dán*), Odolan Pětiburský (J. J. Kolár: *Monika aneb Záhuba rodu Felseckých*), i PD 1863), Eduard, baron Mylovský (Ch. Birch-Pfeifferová: *Sládkova dcera a panská rodina*) – 1852; Rytíř Paběnický (J. K. Tyl: *Slepy mládenec*) – 1853; Spiridion (J. J. Kolár: *Monika*), Jan, sklepník (A. Bäuerle: *Paleček na cestách z Prahy do Brna a do Vídně*), Bikoř (S. K. Macháček: *Ženichové*), i Zöllnerova spol. 1854.

Zöllnerova spol.
 Friederik (R.-Ch. G. de Pixérécourt, V. Ducange, ú. J. W. Lambert: *Kat amsterodamský*), Alamir (J. K. Tyl: *Strakonický dudák*), Radni Horina (týž: *Pražská děvčata a venkovští tovaryši aneb Palíčova dcera*), i StD 1855, PD 1863), Petr Vitkovice, pán z Růže (F. B. Mikovec: *Záhuba rodu Přemyslovského*) – 1853.

StD

Libín (J. K. Tyl: *Slepy mládenec*) j. h., Raoul (F. Schiller: *Panna Orleanská*) – 1854; Kniže Petr Basmanov (F. B. Mikovec: *Dimitri Ivanovič*, i PD 1864), Juliano (J. Bouchard: *Passýř Lazar*), John (Ch. Birch-Pfeifferová dle C. Belli: *Sirotek lowooský*), Svobodný pán z Cetkovic (J. Nestroy: *Marnotratník*), Hrabě Trčka (F. Pyat: *Hadrník pařížský*), Mečislav Piastovec (V. K. Klicpera: *Boleslavovci*), Rytmistr Neumann (týž: *Lazebník frydantský*), Jakub (S. H. Mosenthal: *Deborá*), Stehlík (V. K. Klicpera: *Rohovin Čverhový*, i PD 1863), Mlad (F. Stamm: *Libuše, kněžna česká*), Oberon (W. Shakespeare: *Sen v noci svatojánské*) – 1855; Vítek (S. K. Macháček: *Ženichové*, i PD 1863), Kosinský (F. Schiller: *Loupežníci*), Lazarillo (Dumanoir, A. Denney: *Král, hrabě a zpěvák*), Vilibald (J. K. Tyl: *Jirřikovo vidění*), Jošt Rotlev (V. K. Klicpera: *Eliška Přemyslovna*), Okel-ly (F. Schiller: *Marie Stuartka*), Franc (J. W. Goethe: *Götz z Berlichingů, rytíř z železnou pěstí*) – 1856; Podivín (V. K. Klicpera: *Hrabě Jaropolk aneb Loupežnická jeskyně*), Holokopytenko (J. V. Frič dle N. V. Gogola: *Taras Bulba*), Lert (W. Shakespeare:

Hamlet, princ dánský), Roderigo (týž: *Othello, mouřenin benátský*), Dauphin Ludvík (týž: *Jan, král Anglický*), Alexej (V. K. Klicpera: *Bratři v Archan-gelsku aneb Psaní z Tobolska*) – 1857; Malkolm (W. Shakespeare: *Makbeth*), Richard (E. Raupach: *Smrt Olivera Kromwela, lordprotektora Anglicka*), Artur (Ch. Birch-Pfeifferová dle E. Bulwera-Lyttona: *Noc a jitro*), Bedřich (V. K. Klicpera: *Soběslav, sešlý kníže*), Josef (S. H. Mosenthal: *Deborá aneb Křesťán a židovka*), Lipovský (F. Kaiser: *Fraška je dobrá medicína*) – 1858.

Zöllnerova spol.

Adolf (J. K. Tyl: *Pražský flamendr*, i StD 1859) –

StD

Zlatohorský (F. Kaiser: *Kněz a voják aneb Bitva u kláštera skaličského*), Don Antonio (P. A. Wolff, h. C. M. v. Weber: *Preciosa, spanilá děvče cikánské*), Poručík (A. Fredro: *Dámy a husaři*), Isidor (E. Raupach: *Nevolníci aneb Isidor a Olga*) – 1859; Paolo (J. Neruda: *Franceska di Rimini aneb Škaredý ženich a jeho nevěsta*), Don Fernando (J. Korzeniovski: *Rodrigo a Isabella aneb Prostopášnost překonaná láskou*), Klíž (J. Nestroy: *Zlý duch Lumpacivagabundus aneb Ludařský troj-pánek*), Neklan (J. K. Tyl: *Čestmír*), Jan (J. N. Štěpánek: *Korutané v Čechách aneb Osvobození vlasti*), Svanda (J. K. Tyl: *Strakonický dudák aneb Hodý divých žen*) – 1860; Hrabě Trčka (F. Schiller: *Smrt Valdštynova*), Brackenburg (J. W. Goethe: *Egmont*), Benvolio (W. Shakespeare: *Romeo a Julie*, i PD 1864), Tristan (F. Halm: *Griselda aneb Troje zkoušení verného srdce*), Horatio (W. Shakespeare: *Hamlet, princ dánský*, i PD 1863), Pavel (J.-B. Rosier: *Víra, naděje a láska*), Netter z Glouchova (J. J. Kolár: *Magelona*) – 1861; Eduard (J.-F.-A. Bayard, J. de Wailly: *Musí na venek*), Ludvík – Franz (A. E. Brachvogel: *Narcis*), Franc ze Sikingů (J. W. Goethe: *Götz z Berlichingů, rytíř z železnou pěstí*) – 1862.

Walburgova spol. Plzeň

Jago (W. Shakespeare: *Othello*, i P. spol. 1881) – 1863.

PD

Gojko (V. Hálek: *Král Yukasín*), Borachio (W. Shakespeare: *Mnoho povyku pro nic za nic*), Julius (G. v. Moser: *Pozvu si majora*) – 1862; Kurka Martin (J. Neruda: *Prodaná láska*), Profesor Bohdan Lipnický (G. Freytag: *Den před volbou aneb Journalisté*), Javorník (J. N. Štěpánek: *Čech a Němec aneb Mlyn na hranicích*), Henri z Flavigneulů (E. Scribe, E. Legouvé: *Ženský boj*), Tristan (E. Scribe: *Čarovné ruče*), Edmund (W. Shakespeare: *Král Lear*), Bruno (Ch. Birch-Pfeifferová dle F. Bre-

rové: *Matka a syn*) – 1863; Milovín (F. Raimund: *Diamant krále duchů*), Pravdomil (Molière: *Pa-cient a lékař aneb Myslí, že jest nemocen*) – 1864.

Stránského spol.

Hamlet (W. Shakespeare: *Hamlet*, i P. spol. 1866) – 1865; David Garrick (J. de Prémaray: *Doktor Robin*) – 1866.

Pokorného spol.

Doktor Tholosan (V. Sardou: *Mnoho piátel naše škoda*), Othello (W. Shakespeare: *Othello*, i Svandova spol. 1869), Nathan (F. W. Ziegler: *Penězokaz*), D'Albert (K. E. Chojecký: *Vláda a láska*), Soběslav (V. K. Klicpera: *Soběslav, sešlý kníže*), Petruchio (W. Shakespeare: *Zkrocení zlé ženy*, i Svandova spol. 1869), Václav (Ch. Birch-Pfeifferová: *Zlatodvorský sedlák*), Hrabě Wetter (H. v. Kleist: *Katýnka Heilbronská*), Tobiáš Říhal (W. Shakespeare: *Viola*), Květenský (G. Freytag: *Novinář*) – 1866; Dr. Kajus (W. Shakespeare: *Veselé ženy windsorské*), Bassanio (týž: *Kupec benátský*), Břetislav (K. E. Ebert: *Břetislav a Jitka*), Faust (J. W. Goethe: *Faust*), Jindřich II. (T. Körner: *Rosamunda*) – 1867; Jan Žižka (J. J. Kolár: *Žižkova smrt*) – 1869.

Svandova spol.

Král Jakub (H. Schaffert: *Šach králi*), Hrabě Rysor (V. Sardou: *Vlast*), Rainer (J. J. Kolár: *Mra-venčí*), Hrabě Angerolles (O. Leroy, Regnier: *Ok-za oko, zub za zub!*), Leicester (F. Schiller: *Marie Stuartovna*), Rudohlav (G. Raeder: *Artéska studně aneb Cesta kolem světa*), Vít (K. Sabina: *Inserát*), Vévoda Choiseul (A. E. Brachvogel: *Narcis*) – 1870.

Kramelova spol.

Pierre Gousse (F. Pyat: *Hadrník pařížský*), Me-fisto (J. W. Goethe: *Faust*, i P. spol. 1881) – 1871; Shylock (W. Shakespeare: *Kupec benátský*) – 1872.

Svandova spol.

Rudolf II. (E. Pešková dle J. Svátka: *Majestát krá-le Rudolfa II.*) – 1873.

Pazdralova spol.

Pontarison (E. Gondinet: *Pan prefekt*), Potěh (J. Nestroy: *Lumpacivagabundus aneb Ludrácký trojstětek*), Odrihoš (K. Costa: *Farářova dceruš-ka*), Pompiisson (H. a T. Cogniardové, Bourdois: *Cri-cvi!*) – 1876.

Pokorného spol.

Montaignin (A. Dumas ml.: *Pan Alfons*), Abbé z Beaufeuru (Ch. Birch-Pfeifferová: *Miláček Štěs-těny*), Jirka (J. N. Štěpánek: *Čech a Němec*), Ho-kyňář Flach (E. Zügel: *Chyba a trefá*), Jaroslav Janáček (G. v. Moser: *Profesor a burštan*), Poryc-ký (J. A. Fredro: *Mentor*), Neznámý (J. Mikuláš Boleslavský: *Katovo poslední dílo*), Vobrouček

(F. Kaiser: *Darebák aneb Dobré jádro v špatné skořápce*), Pastor Dobrovský (E. Raupach: *Mlynář a jeho dítě*), Štěpálek (A. Anno: *Kos! Ale jaký Kos?*), Lambert (J. J. Kolár: *Monika aneb Po bitvě na Bílé Hoře*), Václav Sokol (A. L'Arronge: *Máj Voj-tišek*), President z Valteru (F. Schiller: *Okлады* a *láska*), Ondřej Neděla (L. Anzengruber: *Sedlák a láska*), Hrabě ze Somerive (T. Barniere, A. Regnaud de Prebois: *Hraběnka Somerive*), L'é-kař Kalina (V. P. Siččerský [Pazdral]: *Proklatec*) – 1878; Kruapř Šebestián Moučka (A. Langer: *Krupa-řovic Pepička*), Vilém, princ z Oranien (J. W. Goethe: *Egmont*), Ludvík XVI. (T. de Banville: *Gringoire aneb Pliseň o oběšených*), Podomek Matěj (J. Ne-stroy: *Chťeji mít svandů aneb Kupečiči mládenčí v hlavním městě*), Prokop ze Švamberka (V. K. Klicpera: *Blanik aneb Zdeněk Zasmucký*), Švy-car (F. Schiller: *Loupežníci*), Rychtář Vavřinec (S. H. Mosenthal: *Deborá aneb Křesťán a židov-ka*), Beneš z Vaitmile (J. K. Tyl: *Krvavý soud-na Poděbradech aneb Kutnohorští havíři*), Jerome (F. Halm: *Fučík aneb Tajemství hraběcí rodiny*), Itzik Šmelkeles (K. A. Görlitz: *Ševcovská noblesa aneb Každému své*), Jiří z Poděbrad (J. J. Šantl: *Kouzelnice Cernoborka aneb Rozsudek krále Jiří-Kouzelnice Cernoborka*) – 1878/79; Lord Rowland Ro-chester (Ch. Birch-Pfeifferová dle C. Belli: *Sirotek lowooský*) – 1879; Adolf (E. Augier: *Fourcham-hault*), Jerome Lesurques (P. Moreau, P. Siraudin, A. Delacour: *Kurýr lyonský*), Rabbi ben Akiba (K. Gutzkow: *Uriel Acosta*), Yorick (J. Estébanez: *Nové drama*), Rudolf II. (J. J. Kolár: *Magelona*), Risler sen. (A. Daudet, A. Belot: *Fromont junior a Risler senior*), Faust (J. W. Goethe: *Faust*) – 1880; Jan Roháč z Dubé (M. Krájník: *Jan Roháč z Dubé*) – 1881; Perin (A. Moreto, ú. K. A. West: *Donna Diana*) – 1883; Major (A. Fredro: *Dámy a husaři*), Stařeček Šimon (R. Benedix: *Kazimir*) – 1886; Dvořák (F. A. Šubert: *Jan Vyrava*) – 1887; Narcis Rameau (A. E. Brachvogel: *Narcis*) – 1888; Hajný Trnka (J. K. Tyl: *Strakonický dudák aneb Hodý divých žen*), Kosmas Vějvoda (J. K. Tyl: *Chu-dý kejklíř*), Dvorní rada Tvrď (R. Benedix: *Žebra-vý student aneb Svatojánská slavnost*), Hoblik (J. Nestroy: *Zlý duch Lumpacivagabundus*), Lěkař (A. Dumas ml.: *Dáma s kamelími*), Pan z Holl-wegů (M. v. Ernestová: *Pro proudu*) – 1892.

REŽIE

Čížkova spol.

A. E. Brachvogel: *Narcis*, V. Hálek: *Záviš z Fal-kenštejna*, J. K. Tyl: *Pani Marjánka, matka plu-ku*, J.-B. Rosier: *Víra, naděje a láska*, E. Scribe, ú. T. Hell: *Jelva* – 1864/65.

Walburgova spol. Plzeň
W. Shakespeare: *Othello* – 1863 (i P. spol. 1867).
Pokorného spol.
W. Shakespeare: *Hamlet*, týž: *Kupec benátský*,
týž: *Veselé ženy windsorské*, J. W. Goethe: *Faust*,
F. Schiller: *Fiesco*, H. v. Kleist: *Katynka Heilbron-*
ská – 1867.

Švandova spol. Plzeň
V. Sardou: *Bohři venkované* – 1873.
Pokorného spol.
E. Augier: *Paní Caverletová* – 1878/79; F. F. Šam-
berk: *Jedenáctí přikázání*, M. v. Ernestová: *Jen*
po proudu, J. Estébanz: *Nové drama*, A. Anno:
Nevěsta z Amsterdamu, A. H. Sokol: *Starý vlas-*
tenec, F. Mallefille: *Skeptikové*, M. Klapp: *Rosen-*
kranz a Guldénstern, M. Krajník: *Roháč z Dubé*,
E. Labiche, A. Delacour: *V doupěti lva*, G. v. Moser:
Nihilistka, A. Dumas ml.: *Princezna z Bagdadu*,
A. Koukl: *Moderní Ariadna*, G. v. Moser, F. v. Schön-
than: *Náše ženy*, F. A. Subert: *Petr Vok z Rožmber-*
ka – Plzeň 1881; A. Pulda, J. Bittner: *Chyba a trefa*
aneb 100 000 zlatých, E. Labiche, E. Gondinet: *Ze*
trí nejšťastnější, V. Sardou: *Cyprienna*, F. A. Šu-
bert: *Probuzenci aneb Selské povstání roku 1742*,
M. Balucki: *Příbuzní*, G. v. Moser: *Slavnost zalo-*
žení, F. V. Jeřábek: *Veselohra*, G. Ohnet: *Sergius*
Patin, E. Bozděch: *Zkouška státníková*, J. Rosen:
Jaci jsme my, F. V. Jeřábek: *Syn člověka*, F. F. Šam-
berk: *Josef Kajetán Tyl*, G. v. Moser: *Magneti-*
ké médium aneb Člověče, nezlob se!, A. v. Kot-
zebue: *Roztržití*, V. Sardou: *Odetta*, S. Leverdier:
Nana a její dcery, F. v. Schönthan: *Hloupý kousek*,
E. Pohl: *Milton aneb Dukátový strýček z Ameriky* –
Plzeň 1882; G. v. Moser, F. v. Schönthan: *Reif*
z Reiflingu, F. Halm: *Gambetta*, J. K. Tyl: *Jirřiko-*
vo vidění, M. Balucki: *Těžké ryby*, A. v. Kotzebue:
Krejčí Divisek, G. v. Moser: *Potopa světa*, E. Erck-
mann, A. Chatrhan: *Tyrdohlavci*, A. Bisson: *Zabil*
svou ženu, F. Verne, A. Dennery: *Cesta kolem*
řížský román, J. Verne, A. Dennery: *Cesta kolem*
světa za 80 dní, V. Sardou: *Fedora* – Plzeň 1883;
L. Stroupežnický: *Zvíkovský rarášek*, M. Balucki:
Husy a husičky, V. K. Klicpera: *Loupež*, B. Adá-
mek: *Salomena*, G. Pflieger Moravský: *Della Rosa* –
Plzeň 1884; F. V. Jeřábek: *Veselohra*, F. Ruth: *Hra-*
bě Razumovskij, A. de Beaulieu, ú. I. Gömerová:
Babička aneb Jedovatý dech, J. K. Tyl: *Lesní pan-*
na aneb Čechové v Americe, N. I. Kola, ú. J. K.
Tyl: *Poslední desítník*, J. K. Tyl: *Strakonický du-*
dák, týž: *Pražský flamenár*, F. Hora [J. K. Tyl]:
Obležení Prahy od Švédů aneb Měšťané a stu-
dentů, K. Šebor: *Zmařená svatba*, G. Verdi: *Trou-*
badour, V. Bellini: *Norma*, D.-F.-E. Auber: *Němá*
z Portici, A. Dvořák: *Šelma sedlák* – ND Brno

Cestující společnosti, tamtéž 2, 1888, s. 329; *Be-*
sední listy 2, 1893/94, s. 13n. [nekrolog]; J. L. Tur-
novské: *Nové rovy české*, *Osvěta* 24, 1894, s. 176;
M. Pospíšilová: P. jako přítel, in F. Pokorný: *Vzpo-*
mínky a upomínky, 1895, s. 111–121; J. Schiebl:
České divadlo v Plzni, in *Přispěvky k dějinám*
českého divadla, usp. J. Ladecký, 1895, s. 52, 78;
O. M.: *Umělecká pouť na herecké káře*, *Divadlo* 6,
1907/08, s. 470; J. Kubík: *Memoiry divadelního*
ředitele, *Velká Praha* 1, 1910, příl., s. 49n.; F. Vond-
ruška: *Shakespeare na české scéně* Plzeňské,
České divadlo 2, 1918, s. 85; J. Zelenka: *Vzpomí-*
nam..., 1929, s. 81–92, 103–126; V. Stein Tábor-
ský: *Dějiny venkovských divadelních společností*,
1930, s. 109–113; K. Tauš: *K padesátiletému ju-*
bileu českého divadla v Brně, Brno 1934, s. 65n.;
R. Deyl: *Vojan zblízka*, 1953, zvl. s. 46–50, 57–62;
J. Šacha: *Dějiny kočovných divadelních společnos-*
tí na Moravě ve druhé polovině XIX. století, dis.,
FF MU 1953, s. 276–289, 504; J. Knap: *Zöllnerové*,
1958, zvl. s. 65, 67n. + *Umělcové na pouť*, 1961, zvl.
s. 65–68, 92–96, 142–145; DČD III; V. Hudec: *Čes-*
ké operní divadlo na Moravě v letech 1884–1918,
in *AUP. Musica* 1, 1984, s. 15; P. Marek: *Prostějov-*
ská divadelní kultura v 19. století, rozm., Prostějov
1990, s. 19–24; J. Štefanides: *České divadlo v Mo-*
ravské Ostravě 1908–1919, Olomouc 2000, s. 16
až 21; L. Komeštková: *České divadelní společnosti*
v Přerově v letech 1863–1897, dipl., FF UP 2004;
A. Javorin: *Tyřlův nejvěrnější zák.*, rkp., b. d., DÚk. ■

EDS [Pokorného spol.], NDp. PBJ; Brno, Laiske,
PD-rep. Plzeň

š

š

š

š

š

š

š

š

š

š

š

š

š

š

š

š

š

š

š

š

š

š

š

š

š

š

š

š

š

š

š

š

š

š

š

š

š

š

š

š

š

š

š

š

š

š

š

š

š

š

š

š

š

š

š

š

š

působil do 1882 (tež jako překladatel, drama-
tik a upravovatel her). Poté se objevuje ve spo-
lečnosti P. Švandy ze Semčic, 1883 u ředitelů
F. J. Čížka a V. Pázdrala. Po manželčině smrti
si se patrně vrátil k Pištěkovi, v srpnu 1885
(před představením ve vinohradské aréně) byl
stížen záchvatem šilenství a hospitalizován
v ústavu pro choromyslné v Praze Na Slupi.
Do domácího ošetření byl propuštěn nejdříve
v březnu 1886. Návrat na jeviště si vyzkoušel
v lednu 1887 u ochotníků v Mladé Bolesla-
vi, pak u společnosti Rottovy. V květnu na-
stoupil znovu k Pištěkovi a s jeho společností
hrál v zimní sez. 1887/88 v Plzni. Pravděpo-
dobně 1887 se podruhé oženil se zpěvačkou
M. Chlostíkovou-Körbrovou (1860–1943).
1888 přestoupil opět ke Švandovi, kde na-
hradil komika J. Vilhelma po jeho odchodu
na odpočinek. Se Švandovým souborem hrál
v brněnském ND, po ředitelově náhlé smrti
v lednu 1891 zůstal členem společnosti, kterou
převzal P. Švanda ml. Současně vystupoval
s komicými a zpěvními čísly na příležitost-
ných akcích typu besed, merend či silvestrov-
ských večerů. 1885 se podílel na založení
ÚJČH a byl zvolen do jejího prvního výboru.
Zemřel ve čtyřiačtyřiceti letech po krátké ne-
moci na srdeční vadu.

P. zastával komický a charakterní obor, byl
disponován též pěvecky. Vystupoval zejména
ve veselohrách, fraškách, operetách a komic-
kých operách. Ztvárňoval energické mladíky
(krejčovský tovaryš Jehlička, Nestroy: *Zlý duch*
Lumpacivagabundus; Beneš Kosa, Juin: *Lišák*
ferina aneb Nevěř pochlebáčkům!), bodré, rá-
zovité typy (kostelník Krivonoska, Kneisel:
Pan farář a jeho kostelník; kvazi doktor An-
grešt, Šamberk–Berg: *Brno bez ševce*; Jer-
miáš Mrkvička, Suppé: *Žádný muž a tolik*
děvcát) či sociálně nebo charakterově přesně
vymezené figury (vychovatel Frimousse, Le-
cocq: *Malý věvoda*; sloužící Benjamin, Šam-
berk: *Rodinná vojna*; Desiré, Sardou: *Fedora*;
Duperron, Bozděch: *Světa pán v županu*; po-
trhlý klavírista Kladvíko, L'Arronge: *Můj voj-*
tišek; nerudný profesor Janáček, Moser: *Ultimo*).
Hrál též charakterní role komediálního i vážné-
ho rázu (voják Chamboran, Dennery–Comoni:

š

š

š

š

š

š

š

š

š

š

š

š

š

š

š

š

š

š

š

š

š

š

š

š

š

š

š

š

š

š

š

š

š

š

š

š

š

š

š

š

š

š

š

š

š

š

š

š

š

š

Jan POLÁČEK

* 7. 1. 1848 Dolní Bousov
† 25. 4. 1892 Praha

Herec, překladatel, dramatik, režisér.

Pocházel z rodiny usedlé v Bousově, otec je
v matrice uveden jako soused, tj. obyvateľ
obce s domovním a pozemkovým majetkem.

P. odešel na studia, o nichž není nic bližšího
známo. Záhy nastoupil hereckou dráhu u ko-
čovných společností. Začínal u H. Viceny
(1867) a u E. Zöllnerové (1869), delší dobu
pobyl u J. E. Kramuela (1871–76). 1874 se
oženil s Františkou Klaudivovou (1854 nebo
1856 – 1. 10. 1884), rovněž kočující herečkou,
s níž pak měl dvě děti. 1877 se stal členem
právě založené Pištěkovy společnosti, v níž